

POGLĄD
NA DZIAŁALNOŚĆ
RZESZOWSKIEJ
KASY OSZCZĘDNOŚCI

w czasie 25-letniego jej istnienia.



W RZESZOWIE
NAKŁADEM KASY OSZCZĘDNOŚCI

1887.

POGLĄD
NA DZIAŁALNOŚĆ
RZESZOWSKIEJ
KASY OSZCZĘDNOŚCI

w czasie 25-letniego jej istnienia.



W RZESZOWIE
NAKŁADEM KASY OSZCZĘDNOŚCI

1887.

W RZESZOWIE
CZCIONKAMI DRUKARNI J. A. PELARA (H. CZERNY)
1887.



„Pracuj i oszczędzaj!”

Pod tem godłem została otwarta w roku 1862 przez gminę miasta Rzeszowa założona Kasa oszczędności, która ukończyła obecnie 25 lat swego istnienia.

Po takim więc przeciągu czasu powinna historia założenia, rozwoju i wzrostu takiego Zakładu, który z prawdziwej potrzeby powstał i swemu przeznaczeniu godnie odpowiedział, zająć uwagę szerszej publiczności, zwłaszcza że rozchodzi się tu o instytucję, która niewątpliwie usługi oddała sprawie, mającej na celu wspieranie gospodarstwa społecznego.

Myśl do założenia tutejszej Kasy oszczędności podał jeszcze w roku 1859 Rząd krajowy a urzeczywistnieniem tej myśli zajęła się bezzwłocznie tutejsza Reprezentacya gminy, czyli ówczesny tak zwany Wydział miejski, oświadczając gotowość dać poręczenie, jak niemniej na pierwszy zawiązek potrzebny

fundusz, częścią ze składek prywatnych w drodze subskrypcyi zebrany, a częścią z własnego majątku.

Uchwała Wydziału miejskiego w tym względzie powzięta, stanowi:

„My, niżej podpisani, Magistrat i Wydział miasta Rzeszowa, oświadczamy niniejszem iż, ponieważ „założenie samoistnej Kasy oszczędności w Rzeszowie, uchwałą byłego c. k. Rządu krajowego Krakowskiego z dnia 4. Czerwca 1860 roku do l. 11605 „dozwolone zostało, i potrzebny fundusz celem ubezpieczenia wkładek, oprocentowania tychże, jak niemniej fundusz na pierwsze wydatki i urządzenia, „częścią z majątku gminy miejskiej, częścią zaś ze „składek prywatnych ma być zebrany, ponieważ dalej „na utworzenie tego funduszu przez prywatnych ilość „3420 złr., mówię: trzy tysiące czterysta dwadzieścia „reńskich wal. austr., już została podpisana, ponieważ „nareszcie wysokość tego funduszu przez podpisany „Wydział miasta Rzeszowa na ilość 5000 złr. w. a. „oznaczona i w statucie Kasy oszczędności w tejże „ilości zamieszczona została; przeto odnośnie do § 3. „ogólnego zarysu dla Kas oszczędności w Państwie „Austryackiem, jak niemniej odnośnie do uchwały „dzisiejszej względem zredagowania statutu założyć „się mającej w mieście naszym Kasy oszczędności, „podpisując niniejsze oświadczenie imieniem miasta „Rzeszowa, obowiązujemy się, iż celem uzupełnienia „powyż orzeczonego funduszu ilość 2000 złr., mówię: dwa tysiące reńskich w. a., na tenże fundusz

„założyć się mającej Kasy oszczędności w Rzeszowie „w terminie statutem oznaczonym, z funduszków miejskich zaliczyć przyrzekamy. Polecamy zatem równocześnie naszej Kasie miejskiej, aby w dniu, kiedy „Kasa oszczędności w życie wejść będzie miała, ilość „wyż oznaczoną do rąk przyszłej Dyrekcyi Kasy oszczędności zaliczyła, a nawet i przed tym terminem na żadaną przez Dyrekcyę Kasy oszczędności ilość, na roboty przygotowawcze potrzebną, „tejże Dyrekcyi wydała, przyrzekamy dalej, iż od „tej przez gminę miasta podpisanej sumy, aż do „czasu dopóki fundusz rzeczony, którego wysokość „przez statut ma być oznaczoną, wskazanej tamże „sumy kapitałnej nie osiągnie, żadnych procentów „od dozwolonej przez nas subwencyi Kasa oszczędności opłacać nie będzie; gdy nareszcie po utworzeniu statutem wskazanego funduszu rezerwowego „obecne zasilenia przez Kasę oszczędności będą miały „być zwracane — odstępujemy imieniem naszego miasta prawo pierwszeństwa dla prywatnych subskrybentów, tak co do procentów jak i co do odebrania „samego kapitału, przez nich na utworzenie pierwotnego funduszu zapisanego.

„Działo się na posiedzeniu Wydziału miejskiego „i Magistratu, Rzeszów dnia 9. Marca 1861 roku.

„Wydział miejski: J. Schaitter, Ed. Praschill, „Jakób Holzer, Józef Gross, L. Schott, J. Spis, „J. Romański, F. Kancler, J. Adamowski, Jan Czarnecki, Jan A. Pelar, Ed. F. Neugebauer.

„Magistrat: F. Jaśkiewicz, Oraczewski, sekretarz, A. Dreziński, kasyer, Nawrocki, kontrolor, „Krysakowski, kancelista, Macinkowski, kancelista, „Edward Koloswary, inspektor policyi.

„Jako świadek: Konstanty Malinowski, jako „świadek: Michał Szeligowski.“

Do subskrypcyi tej, naówczas rozpisanej, przystąpili z całą gotowością następujący obywatele:

Pan Abrahamsberg	100 zlr.
„ F. Jaśkiewicz	100 „
„ Nawrocki Wojciech	20 „
„ Kalinowski Wojciech	100 „
„ Wachtel (bracia)	100 „
„ Engländer Juda	100 „
„ Holzer Jakób	50 „
„ Engländer Joachim	30 „
„ Fuchs Elias	100 „
„ Amkraut Izak	100 „
„ Elsner Berl	20 „
„ Aleksandrowicz Leib	50 „
„ Engländer Bernhard	30 „
„ Romański Jan	20 „
„ Wittenberg Elias	20 „
„ Uiberall Leib	20 „
„ Tocker Eisig	50 „
„ Wachtel Izak	50 „
„ Zucker Henryk	100 „
Do przeniesienia	1160 zlr.

Z przeniesienia	1160 zlr.
Pan Dobrowolski Karol	10 „
„ Opolski Antoni	10 „
„ Braun Jeremiasz	10 „
„ Axt Hersz	50 „
„ Horvat Franciszek	100 „
„ Tadler Herman	50 „
„ Zbyszewski Wiktor	100 „
„ Meister Rafael	200 „
„ Rosengarten Filip	50 „
„ Rainer, podpułkownik	50 „
„ Schott L.	50 „
„ Jeżower Salomon	50 „
„ Spiro Osias	30 „
„ Proczkowski Ludwik	50 „
„ Jahl Alojzy	50 „
„ Rybicki Alojzy	100 „
„ Roysz Jan	100 „
„ Pelar Jan A.	50 „
„ König Robert	50 „
„ Pogonowski Jan	50 „
„ Adamowski Józef	30 „
„ Schaitter Ignacy	100 „
„ Steigelfest Szymon	25 „
„ Łukasiewicz Grzegorz	20 „
„ Hess Wilhelm	50 „
„ Spis Jan	20 „
„ Neugebauer Edward	55 „
„ Geschwind Manela	25 „
„ Weinberg Herz	100 „
Do przeniesienia	2795 zlr.

	Z przeniesienia	. 2795 złr.
Pan Binder Dawid	. . .	20 „
„ Unsinn Rudolf	. . .	25 „
„ Schaitter Ferdynand	. . .	30 „
„ Galoti Rafael	. . .	20 „
„ Heuman Hersz	. . .	100 „
„ Dreziński Aleksander	. . .	20 „
„ Schönblum Samuel	. . .	100 „
„ Dachtelberg Szymon	. . .	10 „
„ Matzner Izak	. . .	20 „
„ Blum Zygmunt	. . .	20 „
„ Brand Majer	. . .	50 „
„ Dr Towarnicki Jan	. . .	50 „
„ Czarnecki Jan	. . .	10 „
„ Dr Kohn	. . .	50 „
„ Reisner Mendel	. . .	100 „
Razem	. . .	<u>3420 złr.</u>

Dodatkowo subskrybowali:

Pan Praschill (bracia)	. . .	50 złr.
„ Jędrzejowicz Jan	. . .	100 „
„ Jędrzejowicz Henryk	. . .	50 „
„ Sermak Piotr	. . .	10 „
„ Ks. Cybulski Wincenty	. . .	25 „
„ Dr Schleissteher	. . .	100 „
„ Elsner Jakób	. . .	20 „
„ Fosiewicz J.	. . .	40 „
„ Semler Antoni	. . .	50 „
Do przeniesienia	. . .	<u>3865 złr.</u>

	Z przeniesienia	. 3865 złr.
Pan Geschwind A. Jakób	. . .	15 „
„ Wohlfeld Chaim	. . .	100 „
„ Wojciechowski Wiktor	. . .	100 „
„ Christiani Grabiński Henryk	. . .	100 „
„ Grünstein Elias	. . .	40 „
„ Sulikowski Daniel	. . .	30 „
„ Ks. Gruszka Jan	. . .	30 „
„ Boznański Leon	. . .	25 „
„ Oraczewski Onufry	. . .	25 „
„ Fass Rifka	. . .	20 „
„ Holzer Karol	. . .	100 „
„ Hr. Wodzicki Ludwik	. . .	100 „
„ Hr. Potocki Alfred	. . .	600 „
Ogółem	. . .	<u>5150 złr.</u>

W wykonaniu powyższej uchwały i po zrealizowaniu kwot subskrypcyjnych, które w miarę wzrostu funduszy Kasy oszczędności już w roku 1869 całkowicie wraz z zaliczoną przez gminę miasta sumą zwrócone zostały; przystąpił ówczesny Magistrat do zredagowania statutów stósownie do istniejących przepisów, które też Wydział miejski na posiedzeniu dnia 15. Lutego 1862 roku uchwalił i do zatwierdzenia przedłożył. W dniu 9. Marca 1862 r. zatwierdziło c. k. Namiestnictwo we Lwowie wspomniany statut na mocy upoważnienia Wys. Ministerium Państwa.

Gdy tak lwowska jak i tarnowska Kasa oszczędności z wielką gotowością wszelkie informacje i wzory

do prowadzenia ksiąg i manipulacji nadeszły, przystąpiono ostatecznie do wyboru Zarządu, czyli tak zwanego Wydziału Kasy, jej Dyrekcyi i zamianowania urzędników, a nareszcie do ułożenia regulaminów i zorganizowania całego bióra, któremi to ostatnimi czynnościami zajęli się z całą znajomością rzeczy i bezinteresownie pp.: Dr Rybicki i Dr Zbyszewski, z których ostatni, mimo niektórych zaszłych podówczas przeszkód tak w urządzeniu jak i w umieszczeniu Kasy, swą niestrudzoną gorliwością przyczynił się do szybkiego wprowadzenia w życie tego pożytecznego Zakładu.

W skład Zarządu Kasy, jako służby honorowej obywatelskiej, a mianowicie do Wydziału Kasy, wybrał ówczesny Wydział miejski panów:

Adamowskiego Józefa
Engländera Jude
Holzera Feliksa
Jędrzejowicza Henryka
Kalinowskiego Wojciecha
Morawskiego Ludwika
Neugebauera Edwarda
Nowakowskiego Franciszka Ksaw.
Pelara Jana Andrzeja
Pogonowskiego Jana
Praschilla Edwarda
Dra Rybickiego Alojzego
Schaittra Ignacego
Schönbluma Samuela

Wachtla Friedmana
Weinberga Herza
Dra Zbyszewskiego Wiktora.

Po ukonstytuowaniu się Zarządu, wybrano z członków Wydziału prezesem pana:

Schaittra Ignacego,

a dyrektorami Kasy panów:

Engländera Jude
Nowakowskiego Franciszka Ksaw.
Pogonowskiego Jana
Praschilla Edwarda
Dra Rybickiego Alojzego
Weinberga Herza
Dra Zbyszewskiego Wiktora.

Na protektora zakładu uproszono J. E. hr. Potockiego Alfreda, a na komisarza rządowego przeznaczyło c. k. Namiestnictwo Dra Gerzabka, pierwszego komisarza władzy obwodowej.

Kasyerem zamianowano p. Drezińskiego Aleksandra, likwidatorem p. Oraczewskiego Onufrego.

Skład zaś Zarządu w następnych latach uwidoczniła tabela I. A. i B., umieszczona na końcu.

Kasę i bióra umieszczono na razie w lokalach Kasy miejskiej.

Tak więc Zakład, który tak skromnym środkiem zawdzięcza swój początek, otwarty został w dniu 8. Listopada 1862 roku uroczystym nabożeństwem i stósowną przemową, którą Dr Zbyszewski wypowiedział w sali radnej wobec licznie zgromadzonej publiczności.

Rozumną, bo cichą i wytrwałą pracą rozpoczął Zakład swe czynności, a przejęty ważnością swego zadania, mianowicie by rozbudzić w mieszkańcach żywszą dążność do oszczędzania i zabezpieczyć korzyści i zyski stąd wynikające, tak z jednej strony dla wkładających swe oszczędności, jak z drugiej strony dla szukających do swoich interesów taniego kredytu, spełniał powinność swoją energicznie jak i oględnie i mimo przesilen finansowych i klęsk przemysłowych, jakie w czasie tym kraj nasz nawiedziły, nie poniósł żadnej dotkliwszej straty. Jak zaś wzrastał w siłę, o tem można powziąć wyobrażenie z tabeli II., na końcu umieszczonej.

Teraz przejdźmy w krótkości szczegółowo wyniki Zakładu pod względem jego działalności tak w obrocie, jak w użyciu powierzonych mu fundusów.

Jak wiadomo jest zadaniem Kas oszczędności, ażeby podawać sposobność uboższej ludności do bezpiecznego przechowania, oprocentowania i pomnażania zaoszczędzonych kwot drobnych. Wskutek tego statut Kasy postanawiał, że wkładka pojedyncza nie

może przewyższać kwoty 100 zhr., a ogólna kwota, która wkładkami od czasu do czasu do lokowania na prowizję jednej i tej samej stronie mogła być dozwoloną, wynosiła 2000 zhr. Ze zmianą jednak stósunków pieniężnych i kredytowych ograniczenie to za zezwoleniem rządowym zniesione zostało w roku 1874. Obecnie bowiem oznacza Wydział Kasy stósownie do stósunków pieniężnych i innych względów ogólną kwotę, jaką może włożyć jedna i ta sama strona celem procentowania się takowej, przez co i większe kapitały mogą być produkcyjnie lokowane.

Oprocentowanie od wkładek wniesionych w ciągu miesiąca, poczynało się pierwotnie dopiero z pierwszym dniem następnego miesiąca, a przy odbiorze kapitału wkładkowego obliczano prowizję nie do dnia odbioru wkładki, lecz tylko do końca poprzedniego miesiąca. Od roku zaś 1870 oprocentowanie wkładek poczyna się z dniem po wniesieniu wkładki, a kończy się z dniem zwrócenia takowej. Prowizya od wkładek była przy otwarciu Zakładu na 4% ustanowioną. Jednakowoż pozornie wielkie korzyści, jakie spodziewano się osiągnąć na targach pieniężnych przed przesileniem w roku 1873 i współzawodnictwo różnych banków przyciąganiem sobie wkładek za pomocą wysokiej prowizyi, spowodowały i Zakład tutejszy do podwyższenia prowizyi, a mianowicie od roku 1866 na 5% a od 1. Lipca 1870 roku nawet na 6%. Od 1. Kwietnia 1879 roku, z powodu obfitości gotówki na wszystkich targach pie-

nieżnych i przez konieczne wskutek tego obniżenie się stopy procentowej, ustanowiona została prowizya od wkładek na 5%, która do dziś dnia bez zmiany utrzymuje się.

Jako niezwykły objaw w rozwoju wkładek w tu-tejszym Zakładzie podnieść wypada, że jakkolwiek już w przeciągu pierwszych 11 lat wkładki corocznie wzmagaly się i wynosiły przeszło $\frac{3}{4}$ miliona złr., to jednak ich trwały i silny wzrost rozpoczął się dopiero od roku 1874, gdyż w przeciągu tych ostatnich 14 lat wynosiły $2\frac{1}{2}$ miliona złr. i byłyby dosięgły cyfry znacznie jeszcze wyższej, gdyby nie odmawiano w ostatnich dwóch latach dla braku popytu kredytu przyjmowania wkładek znaczniejszych. Okoliczność ta wskazuje widocznie, że i u nas po katastrofie finansowej w roku 1873 zwrócono większą uwagę na bezpieczną lokacyą pieniędzy, jaką bezsprzecznie Kasa oszczędności daje.

W czasie więc 25-letniego istnienia Kasy oszczędności, t. j. od 8. Listopada 1862 r. do 8. Listopada 1887 r., złożono przez 11.036 depozytaryuszów wkładek w sumie 3,343.246 złr. 95 ct.
Procenta uzyskane wynosiły 516.556 „ 30 „
Zwrócono zaś 8.517 depozytaryuszom wraz z proc. 3,048.126 „ 29 $\frac{1}{2}$ „
pozostaje stan kapitału wkładkowego wraz ze skapitalizowanymi procentami z dniem 8. Listopada 1887 r. dla 2.519 depozyt. 811.676 złr. 95 $\frac{1}{2}$ ct.
czyli przeciętna wkładka 322 „ — „

co dowodzi znacznego udziału depozytaryuszów mniej zamożnych.

Sposób lokacyi funduszów Kasy, objęty powyższym statutem, stanowi iż takowe użyte być mogą:

- a) na pożyczki hipoteczne z pupilarnem bezpieczeństwem,
- b) na eskonta weksli w Rzeszowie płatnych,
- c) na zaliczki na zastaw papierów publicznych, tudzież krajowych, w obiegu będących srebrnych i złotych monet,
- d) na zaliczki gminom,
- e) na zakupno papierów rządowych.

W nowszych czasach, bo w roku 1880, zezwoliło czasowo Ministeryum spraw wewnętrznych jeszcze na udzielenie pożyczek na obligi, w formie notaryalnej zeznane.

Z pomiędzy tych sposobów użycia funduszów, okazuje się pierwszy tak dla tutejszego Zakładu jak i dla każdej Kasy oszczędności jako najważniejszy. Jasną bowiem jest rzeczą, że jeżeli cały fundusz Zakładu umieszczony jest na zupełnie bezpieczną hipotekę, już tem samem budzi niezachwiane zaufanie dla Zakładu; z drugiej strony jednak przezorność i staranność o egzystencyę Zakładu wskazują w tym sposobie użycia, który jest najtrudniejszy do szybkiego zrealizowania z powodu, że spłata pożyczek rozłożoną jest na dłuższy okres amortyzacyjny, zachować zarazem i odpowiednią miarę, aby w wypad-

kach zgłoszenia się stron nieprzygotowanie o zwrot znaczniejszych wkładek mieć do rozporządzenia pewną część administrowanych sum, lokowanych na krótszy termin. Zakład tutejszy mimo tego, że trudnym jest ze względu na fluktuację pieniężną, której każda prawie większa kasa podlega, dokładną miarę dla użycia tego sposobu lokacji oznaczyć, zawsze starał się między pożyczkami na hipotekę a lokacjami krótko-terminowymi zachować odpowiedni stosunek.

Dział ten, w miarę coraz liczniej gromadzących się kapitałów wkładkowych i utworzenia tym sposobem znaczniejszych zapasów kasowych, wszedł w życie dopiero od roku 1871.

Początkowo lokował Zakład pożyczki hipoteczne na 8% i to przeważnie na realnościach miejskich w Rzeszowie i miasteczkach sąsiednich. Realności włościańskie zostały nieco później lokowaniem objęte, a z tych przedewszystkiem te, które bliżej Rzeszowa leżały, a to przez wzgląd, że w gminach tych już zaprowadzone zostały księgi hipoteczne, i że w razie potrzebnej egzekucyi sądowej takowa ułatwioną była.

Zarząd Kasy, kierując się zasadą udzielania kredytu jak najtańszego, postanowił od dnia 15. Listopada 1880 roku począwszy zniżyć stopę procentową z 8 na 7%, a od dnia 15. Maja 1882 roku począwszy z 7 na 6½%, która to stopa procentowa dotąd się utrzymuje.

Pod względem tym oddał Zakład nietylko posiadaczom realności miejskich, ale i posiadaczom gruntowym niepospolite usługi, w czasie bowiem wyżej oznaczonym udzielił na realności miejskie 234 pożyczek w sumie . . . 615.340 złr. — ct.
na realności włościańskie 52
pożyczek w sumie . . . 69.715 „ — „
na posiadłości większe 2 po-
życzki w sumie . . . 21.000 „ — „
Ogółem . . . 706.055 złr. — ct.

Z tej sumy spłacono . . . 348.674 „ 16 „
pozostaje więc stan tych po-
życzek z dniem 8. Li-
stopada 1887 r. . . 357.380 „ 84 „

W celu łatwiejszego uruchomienia kapitałów, lokował Zakład swe fundusze od początku swego istnienia na krótsze terminy, szczególnie dla interesów handlowych i przemysłu rękodzielniczego, wedle drugiego sposobu lokacji, t. j. w eskoncie weksli płatnych najpóźniej po upływie trzech miesięcy, które winny być opatrzone podpisami trzech firm, a z których dwie we właściwym sądzie protokółowane. W roku 1874 celem otworzenia obszerniejszego kredytu, zmieniono postanowienie co do firm protokółowanych, pozwalając eskontować weksle z trzema podpisami, chociażby żaden nie był protokółowany.

Kwoty użyte w tym rodzaju lokacji były też dosyć znaczne a to z powodu szybkiego zrealizo-

wania, podczas gdy lokacje na hipotekach, mimo zupełnego bezpieczeństwa, ze względów wyżej wyszczególnionych mogłyby się okazać ryzykowne.

Przez 25 lat, to jest od 8. Listopada 1862 r. do 8. Listopada 1887 r. zeskontował Zakład 91.990 sztuk weksli za sumę 18,865.228 złr.
z tej sumy spłacono w okresie powyższym 91.076 sztuk weksli w ilości 18,604.240 „
pozostaje z dniem 8. Listopada 1887 r. 914 sztuk weksli za 260.988 „

Początkowo pobierał Zakład 9%, idąc jednak za prądem czasu obniżył znacznie stopę procentową, bo od 1. Marca 1879 r. z 9 na 8% a później od 1. Kwietnia 1881 r. z 8 na 7%.

Dalszą działalnością Zakładu wedle powyżej wskazanych sposobów lokacji było: udzielanie zaliczek na zastaw papierów i monet złotych i srebrnych, zaliczek na skrypta gminne, zakupno papierów, tudzież udzielanie pożyczek na oblige notaryalne.

Co do zaliczek na zastaw papierów i monet złotych i srebrnych, nadmienić wypada, że dział ten zastosowany do czerpania kredytu, jednakże najwyżej na przeciąg pół roku, a dogodny szczególnie dla zamożniejszej społeczności, rozwijał się początkowo dosyć szybko, jednakowoż w ostatnich czasach zmniejszył się, a to przeważnie z następujących

powodów. Według statutu wolno Kasie udzielać zaliczki tylko na zastaw rządowych i z nimi porównawczych papierów do wysokości $\frac{2}{3}$ części wartości kursowej. Powtórę w nowszych czasach powstały w mieście naszym instytucje, które zaliczki udzielają na papiery wszelkiego rodzaju do wysokości $\frac{4}{5}$ wartości kursowej.

Zaliczki na zastaw monet srebrnych i złotych aż do $\frac{4}{5}$ części udowodnionej wartości metalu, udzielił Zakład jedynie tylko trzy razy, a to w samych początkach swego istnienia, kiedy agio było jeszcze wysokie.

W przeciągu 25 lat udzielono zaliczek na zastaw papierów dla stron 1.142 w sumie 568.966 złr.
Zaliczek zaś na zastaw monet złotych i srebrnych dla stron 3 w sumie 233 „
Ogółem 569.199 złr.

Z tej sumy spłaciło 1.102 stron kwotę 550.415 „
pozostało z dniem 8. Listopada 1887 r.
u 43 stron 18.784 „

Zaliczki udzielane były początkowo na 7%, od dnia 1. Stycznia 1881 r. zaś wobec stale obniżającej się stopy procentowej na 6%.

Co do zaliczek gminom.

Na wybudowanie szkół, koszar i innych ku pożytkowi gminom służących celów, zaliczył Zakład na skrypta gminne w czasie swego istnienia:

gminom miejskim 10 pożyczek w sumie	98.800 złr.
„ wiejskim 3 pożyczki w sumie	2.150 „
Ogółem	100.950 złr.

Z tej sumy spłacono	14.021 „
pozostaje z dniem 8. Listopada 1887 r. do spłacenia	86.929 „

Popierając w tym dziale ile możności rzeczywiście dla gmin pożyteczne przedsiębiorstwa, dostarczał Zakład powyższych zaliczek na 7% za spłatą ratalną.

Co do lokacyi w papierach publicznych.

Lokacya papierów publicznych, jakkolwiek dla Zakładu już dlatego nieodpowiednia, gdyż usuwa z obrotu kapitały a nadto dochód z tej lokacyi dobiega zaledwie stopy procentowej od wkładek, była jednak w tych razach dopuszczalną, gdy z braku odpowiednich zgłoszeń o udzielanie kredytu znaczna gotówka przez dłuższy czas w kasie bezowocnie leżała.

W czasie 25-letniego istnienia Zakładu zakupiono papierów wartościowych z bezpieczeństwem pupilarnem za sumę 158.982 złr. 67 ct. w wartości nominalnej 173.000 złr. Za sprzedane i wylosowane w ciągu tym w wartości nominalnej . . . 110.000 „ otrzymano sumę 100.792 złr. 46 ct.

Stan papierów w posiadaniu Kasy z dniem 8. Listopada 1887 r. wynosi przeto w wartości nominalnej 63.000 złr. a w wartości kursowej 61.224 złr. 50 ct.

Co do pożyczek na obligi notaryalne.

Dział tych pożyczek przeznaczony szczególnie dla drobnego przemysłu, handlu i rolnictwa, który przez porękę dwóch osób, kredytu godnych, daje równe bezpieczeństwo jak dział eskonta wekslowego. Założony on został dopiero w r. 1880 i rozwinął się z niezaprzeczoną korzyścią tak dla Zakładu jakoteż i dla potrzebujących w tym dziale kredytu. Co do terminów spłaty tych pożyczek wyrobiła się tu pewna praktyka, która pożyczającym przynosi w spłacie pożyczek wiele ulgi i pożytku.

Ogółem od założenia korzystało z kredytu tego 1.129 osób, z tych:

- 504 przemysłowców i rękodzielników,
- 98 handlarzy,
- 475 rolników,
- i 52 osób różnych stanów.

Suma udzielonych pożyczek wynosiła	133.348 złr.
z której po spłaceniu	109.738 „
pozostaje stan tychże z dniem 8. Listopada 1887 r.	23.610 „

Procent 7 przy założeniu tego działu ustanowiony pobiera Zakład dotąd niezmiennie.

Stósownie do tego obrotu postępował czysty zysk, z którego w myśl statutu powyższego tworzył się fundusz rezerwowy (majątek własny). To też fundusz ten, którego przeznaczeniem jest pokrywać możliwe straty, starał się Zarząd skrzętnie pomnażać, aby poręczającą gminę miasta Rzeszowa w razach trudnych okoliczności na przykre ewentualności nie narażać a nadto, aby w myśl tegoż statutu po dopełnieniu przepisanej $\frac{1}{10}$ części całego kapitału wkładkowego na tenże fundusz rezerwowy, resztę pozostałych zysków użyć na cele dobroczynne i pożyteczne. Starania te uwieńczone zostały pomyślnym rezultatem, gdyż już od r. 1871 począwszy był Zakład w możności rozdzielić nadwyżkę zysków na cele wspomniane.

Obecny fundusz, stanowiący majątek własny Kasy oszczędności, wynosi sumę 106.740 złr. 33 $\frac{1}{2}$ ct., która to suma znajduje pokrycie w papierach publicznych z pupilarnem bezpieczeństwem w wartości imiennej 94.700 złr.

a w wartości kursowej . . . 84.466 złr. 50 ct.
 tudzież w gotówce 13.760 „ 60 $\frac{1}{2}$ „
 nareszcie w wartości realności

własnej 8.513 „ 23 „
 i przedstawia zatem przeszło 13% ogólnej sumy wkładkowej.

Ponieważ Kasa i bióra tejże mieszczą się dotąd jeszcze w lokalach Kasy miejskiej, przeto postanowił Zarząd, ze względu na tak znaczny fundusz

rezerwowy, realność własną przekształcić na odpowiedni gmach w celu dogodnego umieszczenia kasy i biór, co niezawodnie przyczyni się także do upiększenia miasta, a nadto da sposobność zarobku rękodzielnikom i przemysłowcom. Gmach ten, którego budowa rozpocznie się z wiosną przyszłego roku, kosztować będzie około 45.000 złr.

Oprócz tego posiada Zakład fundusz rezerwy specjalnej dla pokrycia zniżki kursu papierów i nieprzewidzianych strat, na który Zarząd wydzielił z czystych zysków r. 1885 i 1886 kwotę 2.000 złr., tudzież osobny fundusz emerytalny, tworzony corocznie z pewnej części zysków ogólnych a nadto z wpłat składanych przez urzędników samych. Oba fundusze te ulokowane są na własnej karcie wkładkowej i wynoszą obecnie, a mianowicie: pierwszy 2.064 złr. 44 ct., drugi 14.275 złr. 70 $\frac{1}{2}$ ct.

Obrót ogólny Kasy od początku istnienia Zakładu wynosił 48,097.075 złr. 38 $\frac{1}{2}$ ct.

A teraz przystępując do przedstawienia rysu 25-letniej działalności Zakładu pod względem humanitarnym zaznaczyć musimy, iż to, co Kasa oszczędności w tym kierunku zdziałała, jest niemniej uznania godnem, zwłaszcza że wszystkie pozostałe zyski, po dopełnieniu przepisanej zasilku na fundusz rezerwowy, biednym i pomocy potrzebującym, tudzież na założenie fundacyi powszechnej użyteczności w udziale przypadły.

Suma bowiem udzielonych dotąd przez Zakład darów wynosi 78.580 złr. 33½ ct., a mianowicie:

dla ubogich miasta bez różnicy wyznania	6.803 złr. 42 ct.
na ogrzewalnię dla tychże	1.000 „ — „
dla biednych uczniów gimnazjalnych	50 „ — „
na budowę bursy gimnazjalnej	2.900 „ — „
„ budowę szkoły wydziałowej	31.049 „ — „
„ kosztą podróży wysłania kilku rzemieślników na wystawę wiedeńską	400 „ — „
„ zasilek dla szkoły wydziałowej żeńskiej	700 „ — „
„ zasilek dla szkoły przemysłowej	1.550 „ — „
„ zasilek dla szkoły izraelskiej wieczornej	400 „ — „
„ zasilek dla szkółki Fröblowskiej	100 „ — „
„ zasilek dla czytelnicy ludowej	200 „ — „
„ fundacye rzemieślników z powodu zaślubin Jego Ces. Wys. Arcyksięcia Rudolfa	100 „ — „
dla funduszu stowarz. przemysłowców	900 „ — „
„ funduszu premiowania sług	1.250 „ — „
„ „ pożyczkowego sług miasta	555 „ — „
„ straży ogniowej ochotniczej	500 „ — „

dla Stow. izraelskiego chorych	300 złr. — ct.
„ „ „ „ starców i kalek	100 „ — „
„ Towarzystwa pomocy dyetaryuszów	75 „ — „
„ Towarz. przyjaciół dzieci	200 „ — „
„ „ „ Dam dobroczynności św. Wincentego à Paulo	200 „ — „
na restauracyę ołtarza wielkiego w kościele OO. Bernardynów	100 „ — „
„ malowanie kościoła Farnego, sprawienie lampy i odnowienie pomników	750 „ — „
„ budowę szpitala chorych	11.023 „ 34½ „
„ „ ochronki sierót	4.000 „ — „
„ „ sali gimnastycznej „Sokół“	500 „ — „
„ fundusz emerytalny dla urzędników i sług Kasy	10.429 „ 57 „
„ pogorzelców i powodzią dotkniętych w różnych miejscowościach	2.015 „ — „
dla Zakładu ciemnych we Lwowie	100 „ — „
„ biednych wychodźców w Konstantynopolu	100 „ — „
na zasilek budowy kościoła w Pivnicznym	25 „ — „
„ Unię Lubelską	50 „ — „
„ pomnik Mickiewicza	50 „ — „

na pomnik hr. Gołuchowskiego	25 zhr. — ct.
„uczczenie obchodu jubileu- szu zwycięstwa Sobieskiego	80 „ — „

Błogie więc skutki tych darów, jakie oddziały-
wują szczególnie na pomyślność powyższych funda-
cji, świadczyć będą po wieczne czasy o owocach
roztropnej oszczędności.

Nie zapomniat też Zakład i o dalszych środ-
kach wiodących do urzeczywistnienia zadań Kas
oszczędności, jakimi są wydawanie i rozpowszech-
nianie pism pouczających o gospodarnej oszczędności
i wpływających na umoralnienie ludu przez przy-
zwyczajanie go do odkładania oszczędności na czas
ciężkiej potrzeby. W tym względzie wydał swym
własnym nakładem w bliskich ustępach czasu trzy
brozury, a mianowicie:

„Kilka słów o Kasach oszczędności“,
Rzeszów 1874;

„Kasa oszczędności w Rzeszowie“,
Rzeszów 1880;

„Oszczędność“, Rzeszów 1883.

Tak się oto przedstawia ćwierćwiekowa działal-
ność rzeszowskiej Kasy oszczędności! Przedstawienie
to pozwala nam poznać nietylko jej koleje, ale i jej spó-
lęcną doniosłość i społeczną zasługę. Zapewne że

błogie te wyniki zawdzięcza ona w pierwszym rze-
dzie błogosławieństwu Opatrzności, ale i nie małą
też część zasługi wypada jej przypisać gorliwości,
roztropności i świadomości rzeczy tych mężów, któ-
rzy nią od początku nietylko umiejętnie kierowali,
ale i dotąd z wytrwałą i niezmordowaną pieczołow-
tością nad jej wzrostem czuwają.

To też nie przesądzając przyszłości możemy ży-
wić nadzieję, że Zakład spełniając i nadal swoje
rzetelne powołanie mianowicie, by pracę i oszczę-
dność rozbudzać i szerzyć, niemal z każdym rokiem
wzrastać będzie i przedstawi coraz pomyślniejsze
wyniki tak moralne jak i materyalne.

W końcu nie możemy też nie poświęcić kilku
słów rzetelnego wspomnienia zmarłym członkom Za-
rządu, a mianowicie: ś. p. drowi Ambrożemu To-
warnickiemu, dyrektorowi przewodniczącemu, i ś. p.
Ignacemu Schaittrowi, prezesowi wydziału Kasy,
z których pierwszy swą 13-letnią, drugi zaś prze-
szło dwudziesto-kilkuletnią działalnością, oddali Za-
kładowi swoje cenne usługi, a nadto dla swych
zaonych i prawych charakterów zaszczytzeni byli za-
wsze wielkiem zaufaniem swoich współobywateli.



Z dniem 8. Listopada 1887 roku, jako początkiem nowego okresu, skład Zarządu tutejszej Kasy oszczędności jest następujący:

PROTEKTOR:

J. E. hr. Potocki Józef Alfred.

WYDZIAŁ:

PREZES:

Rybicki Alojzy, dr prawa, adwokat krajowy, członek Rady miejskiej, poseł na Sejm krajowy.

CZŁONKOWIE:

Drobner Edward, dr medycyny, członek Rady miejskiej.

Fechtdegen Józef, dr prawa, adwokat krajowy, członek Rady miejskiej.

Grünstein Elias, kupiec, członek Rady miejskiej.

Holzer Izak, bankier, członek Rady miejskiej.

Jabłoński Stanisław, dr medycyny, członek Rady miejskiej.

Kalinowski Wojciech, obywatel rzeszowski, członek Rady miejskiej i powiatowej, ozdobiony złotym krzyżem zasługi z koroną.

Momidłowski Józef, obywatel rzeszowski.

Pelar Jan Andrzej, obywatel rzeszowski, członek Rady miejskiej i powiatowej, asesor c. k. sądu handlowo-wexslowego, ozdobiony złotym krzyżem zasługi z koroną.

Pogonowski Jan, c. k. notaryusz, członek Rady miejskiej i powiatowej.

Romański Jan, obywatel rzeszowski.

Schaitter Ludwik, obywatel rzeszowski, członek Rady miejskiej.

Segel Edward, dr medycyny, członek Rady miejskiej.

Schott Leon, dyrektor Towarzystwa zaliczkowego, członek Rady miejskiej.

Tokarski Tomasz, profesor gimnazjalny, członek Rady miejskiej.

Zangen Wilhelm, obywatel rzeszowski, członek Rady miejskiej.

Zbyszewski Wiktor, dr prawa, adwokat krajowy, burmistrz miasta Rzeszowa.

DYREKCJA:

Przewodniczący Dyrektor: **Kalinowski Wojciech**, j. w.
Zastępca przewod. Dyrektora: **Schaitter Ludwik**, j. w.

CZŁONKOWIE:

Fechtdegen Józef, dr, j. w.
Holzer Izak, j. w.
Pelar Jan Andrzej, j. w.
Pogonowski Jan, Dyrektor kancelaryi, j. w.
Segel Edward, dr, j. w.

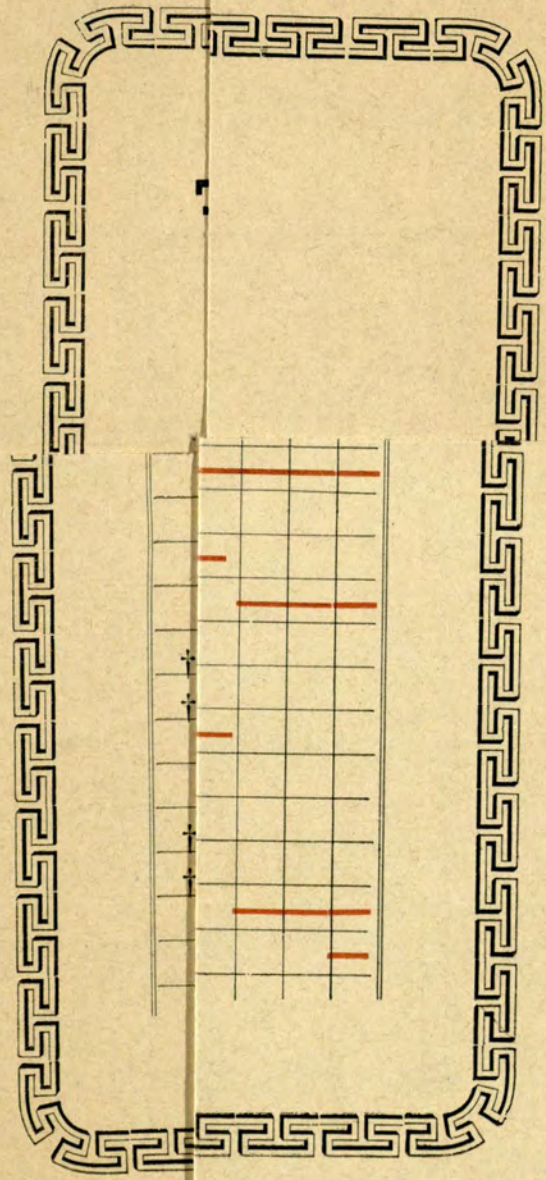
KOMISARZ RZĄDOWY:

Fedorowicz Adam, dr prawa, c. k. starosta.

URZĘDNICY:

Kasyer: **Dreziński Aleksander**.
Adjunkci: **Staszczak Jan**.
Maurer Jan.
Jabłoński Stefan.
Woźny: **Chorzempa Andrzej**.





Tab. I. B.

CZŁONKOWIE DYREKCJI RZESZOWSKIEJ KASY OSZCZĘDNOŚCI w latach 1862 – 1887.

PANOWIE	1862	1863	1864	1865	1866	1867	1868	1869	1870	1871	1872	1873	1874	1875	1876	1877	1878	1879	1880	1881	1882	1883	1884	1885	1886	1887
† Adamowski Józef																										
Als Rodryk, Dr																										
† Engländer Juda																										
Fechtdegen Józef, Dr																										
† Geisler Adam, Dr																										
Grünstein Elias																										
Holzer Izak																										
Jaśkiewicz Feliks																										
Kalinowski Wojciech																										
† Komarnicki Karol, Dr																										
Kokowski Karol																										
† Matzner Izak																										
† Neugebauer Edward																										
† Nowakowski Franciszek Ksawery																										
Pelar Jan Andrzej																										
Pogonowski Jan																										
† Praschill Edward																										
Romański Jan																										
Rybicki Alojzy, Dr																										
Schaitter Ludwik																										
Schönblum Samuel																										
Segel Edward, Dr																										
Szmydziński Władysław																										
† Towarnicki Ambroży, Dr																										
Wachtel Friedman																										
† Weinberg Herz																										
Zbyszewski Wiktor, Dr																										

URZĘDNICY KASY OSZCZĘDNOŚCI:

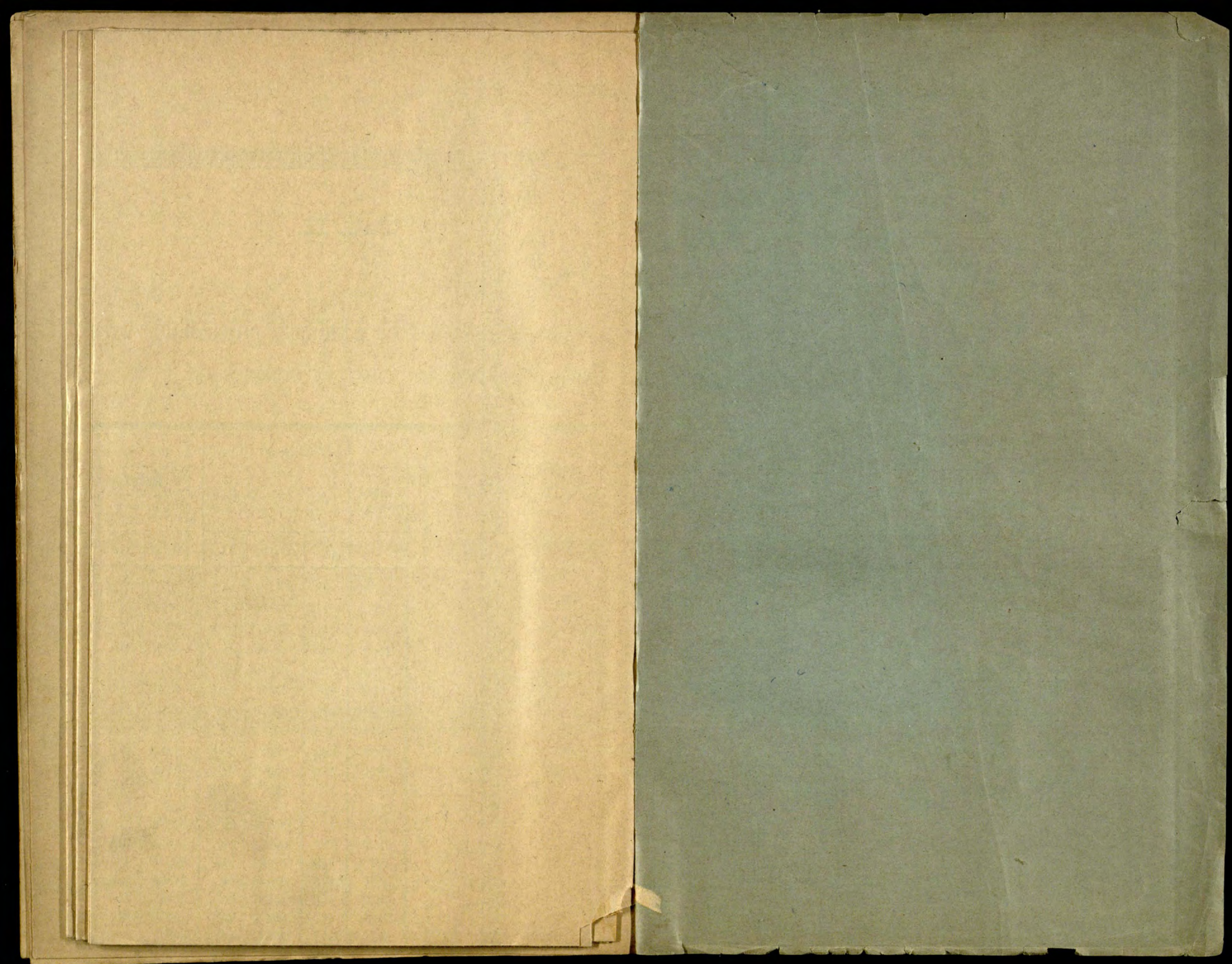
Kasyerem Zakładu:	Dreziński Aleksander	1862 do dziś
Likwidatorami:	† Oraczewski Onufry	1862 — 1866
	† Praschill Edward	1867 — 1868
	† Hennig Karol	1869 — 1884
Adjunktami:	Gajewski Marcin	1875 — 1877
	Kępiński Zygmunt	1878 — 1880
	Raczyński Włodzimierz	1881.
	Jabłoński Stefan	1882 i od 1887 do dziś
	Staszczak Jan	1883 do dziś
	Maurer Jan	1884 do dziś.

Tab. II.

PRZEGLĄD

wkładek, procentów, zwrotów, stanu stron, kapitału wkładowego, przeciętnej wysokości wkładki, powiększenia kapitału wkładowego, obrotu pieniężnego, kosztów administracyjnych, zysków i funduszu rezerwowego.

W roku	Kwota					Razem		Zwrócenia					Razem		Stan kapitału wkładowego z końcem roku			Przeciętna kwota jednej wkładki		Powiększenie + lub umniejszenie — kapitału wkładowego		Ogólny obrót pieniężny		Koszta administracji wraz z podatkami		Zysk z obrotu włącznie z innymi wpływami		Stan funduszu rezerwowego		
	złożonych wkładek		Skapitalizowanych i wypłaconych bieżących procentów		kapitał ze skapitalizowanymi procentami			bieżące procenta		Stron					złr. ct.		złr. ct.		złr. ct.		złr. ct.		złr. ct.		złr. ct.		złr. ct.			
	od stron	złr.	ct.	złr.	ct.	złr.	ct.	dla stron	złr.	ct.	złr.	ct.	złr.	ct.	złr.	ct.	złr.	ct.	złr.	ct.	złr.	ct.	złr.	ct.	złr.	ct.	złr.	ct.	złr.	ct.
od 8 List. 1862	68	4361	14	7	34	4368	48	—	—	—	—	—	—	68	4368	48	64	24	—	—	—	20360	53	383	08	100	59	100	59	
1863	277	34130	54	694	10	34824	64	76	7847	08	57	98	7905	06	269	31288	06	116	33	+	26919	58	214445	32	321	85	874	49 1/2	975	08 1/2
1864	221	28407	19 1/2	1294	65	29701	84 1/2	109	23207	61	167	74	23375	35	381	37614	55 1/2	90	74	+	6326	49 1/2	364400	56 1/2	524	86	1615	10 1/2	2590	19
1865	162	22786	08	1359	63	24145	71	129	22305	52 1/2	143	85	22449	37 1/2	414	39310	89	94	95	+	1686	33 1/2	369615	34	542	14	1629	56	4219	75
1866	160	32260	96	2167	54	34428	50	115	21653	27	189	43	21842	70	459	51896	69	113	06	+	12585	80	479564	91	871	—	2014	37 1/2	6234	12 1/2
1867	267	50212	60 1/2	2990	65	53203	25 1/2	95	22640	09 1/2	272	07	22912	16 1/2	631	82187	78	130	25	+	30291	09	638168	45	1089	33	2809	88 1/2	9044	01
1868	260	58293	86	4288	04	62581	90	194	47286	79	702	35	47989	14	697	96780	54	138	85	+	14592	76	926492	33	1677	91	3471	06	12515	07
1869	256	79219	75	5623	24	84842	99	186	38302	14	649	36	38951	50	867	142672	03 1/2	164	55	+	45891	49 1/2	1160051	57 1/2	1792	64 1/2	4136	10	16651	17
1870	324	89524	62 1/2	8319	49	97844	11 1/2	259	73820	81	1233	21	75054	02	932	165462	13	166	80	+	22790	08 1/2	1491660	85	2084	24	4620	67 1/2	20493	84 1/2
1871	472	95870	69 1/2	10124	—	105994	69 1/2	327	76423	12	1350	70	77773	82	1077	193683	— 1/2	179	83	+	28220	86 1/2	1543174	61	2753	96	3743	48 1/2	23637	33
1872	360	107820	10 1/2	12773	74 1/2	120593	85	314	80259	79	1584	10 1/2	81843	89 1/2	1123	232432	96	206	97	+	38749	95 1/2	1585735	58	2939	28	4976	51 1/2	27613	84 1/2
1873	435	98023	71 1/2	14506	63	112530	34 1/2	318	86548	53	1491	33	88039	86	1240	256923	44 1/2	207	19	+	24490	48 1/2	1728842	57 1/2	3659	72 1/2	6065	70 1/2	32629	55
1874	511	169474	96 1/2	17819	03	187293	99 1/2	281	90848	39	1420	99	92269	38	1470	351948	06	239	42	+	95024	61 1/2	2034181	36	3254	20	8580	70	38485	25
1875	583	194428	89	23510	40	217939	29	382	134709	40 1/2	2568	10	137277	50 1/2	1671	432609	84 1/2	258	89	+	80661	78 1/2	2594492	47	4447	25	10006	48 1/2	48391	73
1876	619	197430	01	27929	91	225359	92	411	142339	89	2585	76	144925	65	1879	513044	11 1/2	273	04	+	80434	27	2833290	29 1/2	4891	52	10041	82 1/2	46711	73 1/2
1877	579	205740	43	31897	01 1/2	237637	44 1/2	478	203118	44	3651	64 1/2	206770	08 1/2	1980	543911	47 1/2	274	69	+	30867	36	3147790	29	6392	90	9905	13	51304	56
1878	695	229237	34 1/2	35207	44	264444	78 1/2	500	219431	02	3580	15	223011	17	2175	585345	09	269	12	+	41433	61 1/2	3073972	39	6644	55	8432	— 1/2	57922	22
1879	607	193410	75 1/2	35005	16 1/2	228415	92	540	220618	67	3011	36	223630	03	2242	590130	98	263	21	+	4785	89	2435653	58	6844	20	6940	29	67899	14
1880	455	193846	39	30873	50	224719	89	518	187674	99	2159	46	189834	45	2179	625016	42	286	83	+	34885	44	2425093	76	7153	50 1/2	9832	76	72835	10
1881	381	123483	34 1/2	30179	01 1/2	153662	36	389	131540	03	1494	25	133034	28	2171	645644	50	297	39	+	20628	08	2188559	27	7587	31 1/2	5477	60	79108	46
1882	525	161081	55	31539	01	192620	56	362	158133	30 1/2	1639	75	159773	05 1/2	2334	678492	— 1/2	290	69	+	32847	50 1/2	2362439	63 1/2	8731	58 1/2	4259	55	82281	3 1/2
1883	594	257118	38	35300	30 1/2	292418	68 1/2	480	212636	35 1/2	2170	17 1/2	214806	53	2448	756104	16	308	86	+	77612	15 1/2	2981137	75	7844	71 1/2	5776	21 1/2	88661	63 1/2
1884	581	242654	18	38925	45 1/2	281579	63 1/2	486	199009	15 1/2	1869	10	200878	25 1/2	2543	836805	54	329	06	+	80701	38	3083666	58	7883	72	6537	82 1/2	95763	90
1885	556	157067	15 1/2	40989	94	198057	09 1/2	500	191228	84	1748	92	192977	76	2599	841884	87 1/2	323	92	+	5079	33 1/2	3133413	83 1/2	8740	57	8286	90	101458	39 1/2
1886	558	150207	39	39592	29 1/2	189799	68 1/2	511	220621	39 1/2	1596	08 1/2	222217	48	2646	809467	08	305	92	—	32417	79 1/2	2935718	99	9618	67 1/2	7320	43 1/2	106012	49 1/2
do 8 List. 1887	430	167154	89	33638	76 1/2	200793	65 1/2	557	197132	81	1450	97	198583	78	2519	811676	95 1/2	322	22	+	2209	87 1/2	2345152	54 1/2	6940	26	5299	77	106740	33 1/2



W RZESZOWIE

CZCIONKAMI DRUKARNI J. A. PELARA (H. CZERNY)

1887.