

J. SCHAITTER i SPÓŁKA

w

RZESZOWIE.

CENY

MATERIAŁÓW APTECZNYCH

I PRZYRZĄDÓW

chemicznych i lekarskich

ze składu

I. SCHAITTER & SPÓŁKI

w

RZESZOWIE.

Marzec, 1878.

UWAGI:

1. Ceny ułożone są za gotową zapłatę w walucie austr. na wagę metryczną, znaki zaś użyto w tym cenniku następujące, a mianowicie: litere

K	oznaczającą	Kilogram	G	oznaczającą	Gram
H	„	Hektogram	L	„	Liter
D	„	Dekagram	M	„	Meter.

2. Ceny kilogramowe biorącym od razu najmniej $\frac{1}{4}$ kilogramu jednego towaru, przy odbiorze zaś mniejszej ilości ceny hektogramowe lub dekagramowe policzone będą.

Ceny za 100 kilogramów oznaczone, przysługują tylko biorącym płyny w oryginalnym opakowaniu fabrycznym (flaszki i kamionkach) lub też suchy towar w ilości najmniej 25 kilogramów od razu.

3. Za dotrzymanie cen towarów, podlegających same przez się i z powodu niestałej wartości naszej waluty częstym zmianom, zobowiązywać się nie możemy.

4. Przesyłki towarów uskuteczniają się na koszt i ryzyko p. p. obstalujących.

5. Opakunek potrzebny, dostarczany po cenach miernych, napowrót przyjętym być nie może; jednak przysyłanie własnego opakunku i naczyń czystych do napełniania, zawsze dla nas jest pożądanym.

6. Do każdej przesyłki pocztowej dolicza się za list frachtowy i expedycję 10 centów.

7. Aby się przy szczupłym zysku nie narażać na straty ztąd często wynikające, przesyłek za pobraniem pocztowym do osób nieznajomych nieuskuteczniamy. Upraszamy przeto o nadesłanie stosownego zadatku, a po odebraniu tegoż wykonanie faskawego obstalunku za pobraniem reszty bezzwłocznie nastąpi.

8. Reklamacye co do niestósowności towaru lub ceny nastąpić winny najdalej w 8^{miu} dniach po otrzymaniu przesyłki, inaczejby uwzględnione być nie mogły.

9. Zapłata za towary nastąpić ma w Rzeszowie; przesyłki zaś pieniężne upraszamy o ile możności za przekazem pocztowym. Za gotówkę przesłaną nam za przekazem pocztowym przyjmujemy porto przekazowe na nasz koszt.

10. Sprzedaż towarów na kredyt podlega osobnej umowie.

Londyn: 120.

Marki: 60.

		zl	ct
Aceton pur.	D	14	—
Acetum crud. conc.	Lit.	20	—
— lithargyri	K	56	—
Acidum acetic. 1.030	„	80	—
— — glaciale 1.060	„	2	20
— — radicale	„	1	20
— benzoicum	D	18	—
— — e gum	„	30	—
— boracicum	K	1	60
— carbolie crist.	„	2	60
— — liquid crud.	„	60	—
— chromic	D	15	—
— citricum crist.	K	4	60
— formicicum conc.	D	7	—
— fosforicum conc. Ph. VI.	K	1	24
— — glaciale pur.	„	6	20
— gallarum cryst.	D	16	—
— hydrocyanic	„	15	—
— lacticum	„	24	—
— molybdaenic	„	30	—
— muriatic. conc.	K	18	—
— — w bance oryg. 100	K	14	—
— — chem. pur.	K	70	—
— nitricum conc. 1.400	„	60	—
— — w flaszcze oryg. 100	K	50	—
— — chem. pur.	K	1	12
— — nitros. fum.	„	1	20
— oxalicum	„	1	20
— picronitric pur.	D	6	—
— pyrogallie	„	44	—
— pyrolignosum	K	20	—
— — rectific.	„	48	—
— salicylicum	D	18	—
— succinic. alb. cryst.	„	30	—

	zf.	ct.
Acidum succinic albissim	D	56
— — citrin	24
— sulfuric alb. angl.	K	20
— — w bance oryg.	100 K	15
— — saxon. fum.	K	35
— — — w bance oryg.	100 K	30
— — chem. pur.	K	80
— tartaric. cryst.	2 50
— — in pulv.	2 60
— uricum.	D	80
— valerianic.	48
Aconitinum	50
— puriss.	G	1 20
Aerugo crystallisata	K	3 50
— gallic.	1 60
Aether aceticus.	1 60
— butyr. conc.	D	6
— carpatic.	tuz.	3 36
— formicic	K	2 40
— fruct. conc.	8
— muriatic.	D	28
— nitricus	K	2 80
— œnanthic	D	1 60
— petrolei	K	96
— Rum	4
— sulfuricus 0.730	1 40
— — — w flasz. oryg. p. 100 K	K	1 25
Agaricus chirurgor.	1 60
— mundat.	4 40
Alcohol sulfuris	1
— pyroxylic	1
— vini	1 10
Aloe hepatica	1 60
— soccotrina.	1 10
Alumen crudum	24
— roman	56
— plumos.	24
— ustum	84

	zf.	ct.
Alumina acetic.	K	1 30
Alumina sulf	D	14
— hydrica pur Ph. VI.	10
Ammonia pura liq. 0.910	K	54
— NUSD.	90
Ammonium carb. sicc.	1 10
— chlorat-ferrat.	2
— hydrobrom	D	18
— fluor.	48
— jodat.	54
— ferro-citric	24
— sulfurat	8
— uricum	60
— valerianic	60
Ambra grisea	G	3
Amygdalae amarae	K	1 64
— dulces	1 60
— — — — — (przy 100 K)	..	1 50
Amygdalin	D	1 10
Amylen pur.	36
Amylum dauci	D	24
— orziae	K	70
— tritici opt.	46
— — med.	40
Anthracokali simpl.	3 40
— — comp.	3 40
Antimonium crud.	60
— pulv.	64
— muriatic. crist.	D	12
— muriatic. liquid.	K	1 30
— oxyd. ablut.	3
— — non abl.	2 80
Anacardium orient.	70
Anilinum crist. coeruleum B	D	18
— — — — — N	44
— — — — — S A	90
— — — — — S B	32
— fusc.	15
— luteum	40

	zt.	ct.
Anilinum luteum Palat	D	30
— nigr. Indulin	"	24
— rubr.	"	40
— — Oa	"	24
— — R	"	6
— — purp.	"	24
— — corall	"	16
— violac.	"	24
— — Parme	"	24
— — nov.	"	22
— sulfuric.	"	30
— virid.	"	40
— — aldehy.	"	1 20
Antophili	K.	2 50
Aqua coloniens. duze flasz.	tuz.	6 —
— — — male "	"	4 —
— — laurocerasor ital.	K.	1 10
— — vienn. Pasq.	"	2 20
— — naphae gallica tripl.	"	1 20
Arena aurea	"	52
— coerulea	"	60
— nigra	"	14
— rosea	"	32
Argentum acetic pur.	D	1 80
— foliatum	ksiaz.	1 10
— nitric. cryst.	D	92
— — fus. alb.	"	92
— — — gris.	"	92
— — c. kalio nitr.	"	45
Arsenicum album	K	54
— — pulv.	"	54
— citrin.	"	84
— rubr.	"	84
Arrow root Bermud.	"	1 20
Asparagin	D	1 20
Atropinum	"	60
— purissim	G	1 10
— sulf.	"	1 10

	zt.	ct.
Aurum foliatum	ksiaz.	4 90
— — muriat. liq. 1: 9.	D	2 —
— — natronat	"	3 20
— — pigment. el	K	1 40
Axungia aschieae	"	1 —
— porcina	"	—
Bablah	K	84
Baccae juniperi	"	20
— — — rud. tuss.	"	24
— lauri	"	40
— spinae cervin	"	2 20
Balsam canadense	"	6 —
— — copaivae	"	3 80
— — de Mecca	D	32
— — peruvian. nig.	K	9 50
— — de Tolu	"	14 —
Bardania	D	70
Barium acetic. cr.	"	6 —
— carbon	"	3 —
— jodat	"	80 —
— muriaticum	K	90 —
— nitricum	"	1 —
— sulf.	"	28 —
Beeberin pur.	D	2 60
Benzin gallic.	K	70 —
— — —	100 maf. fl.	14 —
— — —	100 duz. "	30 —
Berberin	D	2 60
Bismuthum lactic.	"	60 —
— — metallic.	"	13 —
— — subnitric	"	15 —
— — valerianic.	"	40 —
Boletus cervinus	K	1 10
— — suaveolens	"	80 —
Bolus albus	"	20 —
— rub.	"	20 —
Borax raff.	"	90 —

	zł.	ct.
Brom w opakow.	D	30
— chlorat	"	50
Brucin pur.	3	60
Bulbi scillae rec.	K	36
— — siccata.	"	70
Butyrum cacao	"	3 60
Cadmium bromat	D	30
— fluorat	"	50
— jodat.	"	40
— metall.	"	18
— sulfur.	"	24
Caffein citric	"	1 60
— pur.	"	1 60
Calcium bromat	"	20
— — chlorat	"	20
— — carbolic. pro desinf.	K	24
— — — — — 100	K	20
— — chlorat. crist. alb.	K	70
— — — fus. albissim.	"	4
— — fosforicum	D	6
— — hypochloros. opt.	K	26
— — oxydat. vien. z sfojk.	"	45
Camphora	"	2
Candela fum. odorat. nig.	"	1 25
— — — — — fin.	"	2 20
— — — rubr.	"	3 80
— — — gall. nig. et rub.	"	12
Cantharides	"	7
— pulv.	"	8
Capita papaver s. sem.	"	20
Capsulae gelatinosae cauae	1/2C	75
— — cum balsamo copaivae	"	90
— — — & ol. cubeb.	"	1 80
— — extr. ciniae gr. V.	tuz.	40
— — ol. cubeb.	"	45
— — — jecoris aselli	1/2C	90

	zł.	ct.
Capsulae gelatinosae cum ol. ricini	1/2C	90
— — — terebinth.	tuz	20
— — — pice liquid.	"	20
Carbo tiliae pulv.	K	90
Carmin optim.	D	70
— in gran.	1/2C	60
Caryophylli	K	3
Cassia caryofyllata	"	2 20
— — ceylonica opt.	"	6
— — fistulata	"	1
— — cinamom	"	1 35
		1 30

Podczas druku cennika, cena Chininy uległa znacznej zmianie, przeto widzimy się zniewoleni, takową tymczasowo jak następnje ustanowić a mianowicie:

Chinin sulfur. purissim. A	D	złr.	3—
— — — — —	H	"	28—
— — — — — B	D	"	1·50
— — — — —	H	"	14—

zastrzegając sobie dalsze podwyższenie lub téż znizienie.

Rzeszów, z końcem Marca 1878.

J. Schaitter i Spółka.

— — — — — H 2130

		zf.	ct.
Brom w opakow.	D	—	30
— chlorat	"	—	50
Brucin pur.	"	3	60
Bulbi scillae rec.	K	—	36
— — siccata	"	—	70
Butyrum cacao	"	3	60
Cadmium bromat	D	—	30
— fluorat	"	—	50
			40

		zf.	ct.
Capsulae gelatinosae cum ol. ricini . . .	1/C	—	90
— — — terebinth.	tuz	—	20
— — — pice liquid.	"	—	20
Carbo tiliae pulv.	K	—	90
Carmin optim.	D	—	70
— in gran.	1/C	—	60
Caryophylli	K	3	—
Cassia caryoifollata	"	2	20
— ceylonica opt.	"	6	—
— fistulata	"	1	—
— cinamom	"	1	35
— vera	"	1	30
Castoreum angl. el.	D	—	35
— moscovit. ver.	G	2	—
Cera albissima	K	3	60
— Bahia	"	2	30
— flava	"	2	40
— japonica	"	1	25
— mineral. citr.	"	1	50
— — alb.	"	1	80
Cerussa cremsensis	"	—	70
— — ch. p. pulv.	"	—	74
— holland.	"	—	48
— veneta	"	—	60
Cetaceum angl.	"	2	50
Chinidin sulf.	D	—	80
Chinin aceticum	"	3	—
— arsenic	"	3	50
— citricum	"	3	50
— ferrohydrocyan	"	4	50
— — citric.	"	—	70
— fosforicum	"	4	—
— hydrojodinic	"	4	50
— lacticum	"	3	50
— muriatic.	"	3	10
— purum	"	4	—
— sulfur A	"	2	30
— —	H	21	50

— — ol. cubebar	"	—	45
— — — jecoris aselli	1/C	—	90

		zf.	ct.
Chinin sulfuric. B.	D	1	40
— —	H	13	—
— — neutr.	D	2	40
— tannic.	"	—	60
— tartric.	"	4	50
— valerian.	"	4	50
Chiniodium puriss.	"	—	8
Chloralum hydr.	"	—	8
Chloroformium	K	3	20
Cinnabaris pulv.	"	4	—
— in toto	"	3	90
— chinens.	paczka	3	40
Cinchonin acetic.	D	1	20
— muriat.	"	—	50
— purum	"	—	60
— sulf.	"	—	25
— tannic.	"	—	50
Cinis cupri	K	1	40
Coccionella grisea	"	5	20
— nigra	"	6	—
Cobaltum cryst.	"	—	90
— pulv.	"	1	—
Coeruleum berolin.	"	—	90
— — opt.	"	2	50
— parisiense	"	2	60
Colchicin	G	1	25
Collapsiscium	H	2	50
— parv.	"	2	20
— brasil.	"	1	—
— in annul	"	2	80
Collodium opt.	K	2	40
— cantharid	D	—	15
Colocynthides el.	K	2	60
Colofonium	"	—	26
Conchae marinae	"	—	30
— — pulv.	"	—	60
Coniin	G	—	40
Corallia rubra	K	1	50

		zf.	ct.
Cornucervi rasur.	K	—	36
— ustum	"	—	36
Cortex acaciae	"	—	50
— arraroba pulv.	D	—	26
— aurantior	K	—	56
— — condit.	"	—	1 10
— cacao	"	—	35
— canellae alb.	"	—	80
— cascarillae	"	—	90
— chinae lox. el.	"	—	6 80
— — fusc fl.	"	—	5 80
— — med.	"	—	3 20
— — reg. caliss.	"	10	—
— — flav.	"	—	2 20
— rubr.	"	—	8
— citri	"	—	64
— — condit.	"	—	2
— condurango	"	—	2 40
— frangulae	"	—	52
— granator. fruct.	"	—	60
— — radic.	"	—	1 70
— — ver.	"	—	3 10
— hippocastani	"	—	28
— mezerei lat.	"	1	25
— nucum jugl. virid.	"	—	40
— quassiae	"	—	72
— quercus	"	—	20
— — pulv.	"	—	32
— quillaja rasp.	"	—	84
— salicis alb.	"	—	24
— simarubae	"	—	1 60
— ulmi camp.	"	—	80
Creta alba	"	—	7
— — pulv.	"	—	16
— holognaensis	"	—	35
— coloniensis	"	—	28
Crocus austriacus	D	—	1 40
— gallic. el.	"	—	80

	zt.	ct.
Crocus orientalis	D	80
Crystalli tartari opt. venet.	K	2
— pulv.	„	2
Cubebin. virid.	D	60
— albiss.	„	3
Cuprum alumin	K	2 40
— carbonic	D	7
— chlorat. ammon. conc.	K	1 80
— metall. pur. limat.	„	6
— nitricum	„	2
— oxydat	„	2
— perchlorat	„	6
— sulf. ammoniac.	„	4
Curare	G	1 10
Daturin	D	2
Dextrin opt.	K	80
Digitalin albiss puriss	G	80
Dividivi	K	54
Elaterium nig. ver.	D	60
Elaylchlorür	„	24
Emetin	„	1 80
Emplastrum diachyl. simpl.	K	1 40
— — — comp.	„	1 40
— — — glutinos	tuz.	60
— — — Met.	Met.	4 20
— vesic d' Albespeyres	rulon	1 25
Ergotinum	D	32
Extractum absinthii spirit. spiss.	„	12
— aconiti — sicc.	„	24
— alcannae	„	48
— arnicæ radic. spirit.	„	14
— belladonnæ fol.	„	12
— — — Ph. IV.	„	9
— — — c. sachar lact.	„	15
— calendulæ spirit. spiss.	„	16
— cannabis indicæ	„	30

	zt.	ct.
Extractum carnis	funt	5 30
— cascarillæ spirit. spiss.	D	22
— chelidonii — sicc.	„	22
— — — Ph. IV.	„	6
— chinae fusc. aquos. sicc.	„	32
— cicutæ spirit. sicc.	„	9
— cinæ aether	„	24
— — — spirit	„	24
— columbæ	„	24
— cubebarum aether	„	20
— — — spirit.	„	20
— digitalis — sicc.	„	12
— elaterii — spiss.	„	50
— filicis maris aether	„	18
— — — spir. Ph. VI.	„	14
— guajaci spirit. spiss.	„	24
— hyosciami folior. spirit. sicc.	„	14
— — — semin. —	„	80
— jugland. folior — spiss.	„	14
— lactucæ viros — sicc.	„	24
— ligni campech.	K	1 20
— lobel infl.	D	2
— lupuli spirit. spiss.	„	32
— malatis ferri	„	4
— mezerei spirit. sicc.	„	24
— monesiae	„	52
— nicotianæ tab. spirit	„	30
— nucis vomicæ —	„	16
— opii	„	1 20
— punic. granat. spirit. sicc.	„	20
— quassiae aquos —	„	15
— ratanhiae —	„	5
— rhei —	„	25
— rhois toxicod. Ph. IV.	„	40
— sassaparillæ spirit. sicc.	„	36
— scillæ aquos	„	24
— scopulinae	„	30
— secali cornuti spirit.	„	36

		zł.	ct.
Extractum taraxaci	H	—	26
— trifolii fibr.		—	42
Explementum ad dentes	puđ.	1	35
Fabae bucchari maj.	K	4	80
— cacao	"	1	60
— calabar	D	—	10
— — papier	ksiazeczka	—	50
— St. Ignatii	K	2	80
— Tonca	D	—	12
Fel tauri inspissat	"	—	8
— — dep Ph. VI	"	—	10
— vitri	K	—	30
Ferrum acetic	"	2	40
— carbon. rub.	"	—	2
— — virid	D	—	12
— sacchar.	K	1	60
— citricum	D	—	10
— hydrog. reduct.	"	—	9
— jodat. crist.	"	—	50
— — sacchar	"	—	18
— fosforic oxydat	"	—	8
— — oxydul.	"	—	8
— lacticum	H	—	40
— oxyd. dialysat	K	1	80
— — — in lam	D	—	24
— oxydato-oxydul.	K	5	50
— pryofosforic	D	—	8
— — natron. alb.	"	—	20
— sesquichlorat. cryst.	K	1	20
— sulfurat	"	—	45
— tannic	D	—	14
— valerian	"	—	42
Filicij	"	—	60
Floris acaciae	K	—	95
— altheae	"	1	20
— arnicae	"	—	70
— aurantior. sicc.	"	4	20

		zł.	ct.
Flores boraginis	K	—	—
— calcatripae	"	—	1 20
— calendulae	"	—	2 —
— carthami	"	—	1 80
— cassiae	"	—	2 50
— chamomillae rom.	"	—	2 —
— — vulg.	"	—	60
— — pulv.	"	—	70
— couso	"	2	80
— cyani	"	—	2 —
— hyperici	"	—	74
— lamii alb.	"	—	—
— lavendulae gall.	"	—	64
— macis	"	4	80
— malvae arb. sine calic.	"	1	60
— — vulg.	"	—	2 —
— meliloti	"	—	56
— millefolii	"	—	40
— papaver roead.	"	1	80
— poeoniae rub.	"	—	2 30
— rosar damasc. rub.	"	3	80
— sambuci	"	—	84
— sulfuris	"	—	36
— — loti	"	—	64
— tanaceti	"	—	48
— tiliae	"	—	84
— trifolii repent	"	—	90
— urticae maj.	"	2	50
— verbasci I.	"	—	—
— — II.	"	—	—
Folia aurantium gall.	"	—	1 10
— boldo peruv.	D	—	15
— bucca	K	—	2 —
— cocca	"	6	80
— digitalis purpur.	"	—	64
— — pulv.	"	—	1 30
— eucalyp. glob.	"	—	1 20
— farfarae tuss.	"	—	30

	zt.	ct.
Folia lauri	K	40
— nuc. jugl.	"	32
— persicorum	"	1 40
— quercus	"	16
— salviae	"	35
— sennae alex. elect.	"	3
— — s. frag.	"	1 60
— — nat.	"	90
— — fragm.	"	1 20
— — indic. orient.	"	1 10
— — tinevelli	"	1
— theae Congo	"	2 70
— — Haysanschin	"	2 30
— — Liansin	"	13
— — Pecco	"	7
— — perlat.	"	3 80
— — Sansinski	"	6
— — inne gatunki w paczkach od 25 centów do	"	8
— uvae ursi	"	36
Fosforus	"	5 30
— amorf.	"	—
Fronde sabiniae	"	30
— taxi baccati	"	80
— thujae occid.	"	72
Fructus aurantior.	szt.	10
— — immatur.	K	40
— — belae	D	10
— — caricar. opt. Sult.	K	75
— — in coron	"	56
— — capsiei annui	"	—
— — — pulv.	"	1 40
— citri	szt.	6
— dactylorum el.	K	1 20
— — maesae pict.	D	52
— passulae maj. el.	K	70
— — Malag	"	1 80
— — min.	"	160

	zt.	ct.
Fructus passulae Sult.	K	80
— — pruni turcic sicc.	"	60
— — tamarindor	"	60
Fucus vesiculosus	"	1 80
Fuligo splendens	"	—
Gelatina in fol. alb. opt.	K	5
— — — rubr.	"	6
— — lich. isl. sicc.	"	3 60
— — liquiritiae	"	—
Gentianin	D	48
Gallae chinenses	K	1 30
— — turcic. nig.	"	1 40
Glacies mariae	"	40
Glandes quercus	"	28
Globuli martiales	"	1 70
— — ad erysipelas	"	1 70
Glycerin	"	—
— — albissim.	"	1
Glucose	"	60
Gluten animale	"	70
— — — alb. opt.	"	1 80
Grana paradisi	"	1 12
Grafites	"	16
— — pulv.	"	20
— — elutriat	"	70
Gummi ammon. opt.	"	1 60
— — pulv.	"	4
— — med.	"	1 20
— — anime	"	2 60
— — arab. electiss	"	2 40
— — — elect.	"	1 80
— — — natur.	"	1 40
— — — in gran.	"	80
— — — pulverat. I.	"	3
— — — — H.	"	2 40
— — asfalti syr.	"	84

	zf.	ct.	
Gummi asphalt. amer.	K	64	
— assa foetida el. mand.	"	2 30	
— — subt. pulv.	"	3 40	
— — fina	"	1 20	
— benzoe opt. mand.	"	4 40	
— — med.	"	3 20	
— — com.	"	2 80	
— copal. electiss.	"	4 80	
— — nat.	"	1 —	
— — in gran	"	3 20	
— damar. el.	"	1 40	
— elast.	"	7 20	
— — in foliis	"	11 —	
— elemi	"	1 20	
— euforbii	"	1 20	
— — pulv. subt.	"	3 —	
— galban. opt.	"	3 —	
— — — pulv.	"	3 40	
— guajaci electiss.	"	5 20	
— — med.	"	2 50	
— guttae	"	4 80	
— kino	"	2 80	
— lacca fin.	"	2 20	
— — med.	"	1 80	
— — alb.	"	3 60	
— laudani	"	1 20	
— mastix el.	"	10 —	
— — natur.	"	7 —	
— myrrhae el.	"	4 20	
— — in gran.	"	2 —	
— — natur.	"	2 60	
— olibani el.	"	2 —	
— — nat.	"	1 20	
— — in gran.	"	90 —	
— sandrac el.	"	2 80	
— — natur	"	2 30	
— scammonii d' Aleppo	D	34 —	
— storax calam	K	1 —	

		zf.	ct.
Gummi storax in gran.	K	5	—
— — liquid.	"	1	50
— — tragant. el.	"	6	30
— — com.	"	1	60
Gutta percha	"	5	50
— in tabulis dep.	"	—	—
— foliat	D	—	40
— depurat. na plomby	pudełko	—	30
— — albiss. in baccill	D	—	40
Helmintohorton	K	—	90
Hepar antimon	"	1	50
— — calcis	"	—	90
— — sulfuris	"	—	56
— — we flaszcze oryg.	"	—	50
Herba abrotani	"	1	60
— — absinthii vulg.	"	—	30
— — pulv.	"	—	40
— — aconiti nap.	"	—	48
— — altheae germ. sciss.	"	—	48
— — — — —	100 K	40	—
— — anethi	"	1	30
— — anthos	"	—	35
— — arnicae	"	—	60
— — artemisiae	"	—	35
— — asari	"	—	48
— — ballotae lanat.	"	5	50
— — basilici	"	2	40
— — belladonnae	"	—	56
— — bethonicae	"	—	60
— — bursae pastor.	"	—	90
— — ceraefolii	"	1	80
— — calendulae	"	—	1 40
— — cannabis ind.	"	—	1 20
— — capillor. vener.	"	1	10
— — cardni bened.	"	—	48

		pt.	ct.
Herba centaur. min. sc.	K	54	—
— chamedryos	"	80	—
— chelidonii maj.	"	48	—
— chenopodii amb.	"	1	—
— cichorei	"	42	—
— cochleariae	"	1 60	—
— conii maculat.	"	42	—
— consolid. maj.	"	36	—
— daturae stram.	"	42	—
— epuiseti arv.	"	30	—
— — we wiaskach	1/C	80	—
— — hyem	K	30	—
— fumariae	"	52	—
— galeops grandif.	"	1	—
— gratiolar	"	60	—
— hederæ terrest.	"	56	—
— hepatic nobil.	"	84	—
— herniariae	"	84	—
— hyperici perf.	"	52	—
— hyssopi	"	70	—
— hyosciami	"	56	—
— inulae aquaros	"	2	—
— lactucae viros.	"	1 25	—
— ledi palust.	"	80	—
— linariae	"	80	—
— lobelia infl.	ang. fnt.	1 80	—
— matico	K	4	—
— majorannae	"	80	—
— malvae vulg.	"	36	—
— mari veri	"	1 50	—
— marubii albi	"	36	—
— mate	H	42	—
— matricariae	K	1 60	—
— meliloti florid.	"	48	—
— melissae citr.	"	1	—
— menthae aquat.	"	40	—
— — crispae	"	1 15	—
— piper	"	1 25	—

		pt.	ct.
Herba menthae rubrae	K	—	48
— millefolii	"	—	40
— origani	"	—	30
— patchouly	"	2	40
— plantag. maj.	"	—	48
— poligalae amar.	"	—	48
— pulegii	"	—	36
— pulmonar. macc.	"	—	60
— pulsatillae nigr.	"	—	70
— pyrol. umbell	"	—	80
— rhois coriar	"	—	30
— rutae	"	—	96
— saponariae	"	—	60
— saraceniae purp	H	1	—
— saturejae	K	1	80
— scabiosae	"	—	48
— scolopendrii	"	—	80
— scordii	"	—	52
— serpilli	"	—	30
— spilanth. olerac	"	2	80
— tanacetii	"	—	35
— taraxaci	"	—	52
— thymi	"	—	64
— toxicodendri	"	2	80
— trifolii fibrini	"	—	60
— urticae maj.	"	—	42
— valerianae celt.	"	—	80
— verbenae	"	—	60
— veronicae	"	—	60
— vincae pervin.	"	—	56
— virgae aur.	"	—	84
— violae tricol.	"	—	30
Hordeum mund. perl.	"	—	40
Hyosciamin	D	—	60
Hyraceum	"	—	10
Indigo opt. fl. 14	K	16	—
Inulin	D	1	—

	℥.	ct.
Jaborandi fol. dep. sc.	D	9
— rad. " "	℥.	10
Jalappin	"	60
Jodum pur. angl.	"	—
— gall. resubl.	"	32
Jodoform	"	90

		℥.	ct.
Kali aceticum liq.	K	1	50
— arsenicos	"	2	50
— bicarbon pur.	"	3	50
— bromat	D	6	—
— carbon crud.	K	36	—
— — illir. opt.	"	70	—
— caustic. alb. fus.	"	1	80
— chromic.	"	96	—
— — neutr.	"	1	20
— ferrico-hydrocyan flav.	"	1	60
— — rubr.	"	4	30
— hydrocyanic.	H	50	—
— jodinic.	"	2	10
— hypermang fus. crud.	K	2	—
— — crist	D	7	—
— manganic	K	1	90
— muriat. oxygenat. crist.	"	1	70
— — — pulv.	"	1	80
— nitric. cr.	"	66	—
— — puriss.	"	1	30
— — tabul	"	1	20
Kalium	D	2	—
— chlorat	K	1	30
— fluorat.	D	50	—
Kamala	"	12	—
Kernes mineral.	"	10	—
Kreosot	K	3	60

		℥.	ct.
Lac sulfuris	K	1	60
Lacca florentina opt.	"	2	80
— in globul. venet.	"	3	40
— — vienn.	"	1	10
— musci holl.	"	60	—
Lactucarium opt.	D	20	—
Laminaria digit.	K	3	60
Lapides cancerum	"	4	80
— — pulv. alcoh.	"	5	40
Lapis asbesti	"	1	60
— baptistae	"	35	—
— calaminar	"	36	—
— granator.	"	62	—
— haematites	"	80	—
— punicis nat.	"	35	—
— — artef.	"	30	—
— smiridis pulv.	"	48	—
— spongiae	"	35	—
Lichen caragheen	"	64	—
— Ceylon	"	1	50
— islandic.	"	30	—
— sphaerococ. conv.	"	2	50
Lycopodium selago	"	18	—
Lignum anacahuita	"	1	—
— campech. sc.	"	26	—
— — in toto	"	42	—
— fernamboc rasp. 80 cnt.	"	1	20
Lignum juniperi sc.	"	30	—
— quassiae sc.	"	45	—
— sanctum rasp.	"	30	—
— santal. rub. sciss. □	"	48	—
— — — pulv.	"	36	—
— sassafras sc.	"	60	—
— suberis	"	1	50
— visci quercini	"	40	—
Limatura ferri comm.	"	70	—
— — alcoh. pur.	"	1	10
Lithargyrium aur.	"	45	—

		zl.	ct.
Lithium carb.	D	—	32
Lupulinum	"	—	5
Magnesia carb. Bilin	K	1	80
— angl.	"	1	10
— citric.	D	—	9
— efferv	stój	2	20
— lactica	D	—	18
— nitric.	K	—	40
— ch. pur.	D	—	12
— usta angl.	K	3	60
—	stój	2	—
— valerianic.	D	—	80
Magnesium in lamin.	G	—	50
Mangan. vitrar.	K	—	48
Manna gerace	"	1	25
— canell. elect.	"	4	50
Mannitum	D	—	10
Mater perlar. el.	K	1	20
Mercurius acetic	D	—	32
— bijodat rub.	"	—	40
— jodat. flav.	"	—	40
— dulcis	K	5	20
— pulv.	"	6	80
— v. hum parat.	D	—	8
— hydrobrom.	"	—	50
— cyan.	"	—	35
— nig. Hahnem.	"	—	22
— moscat.	"	—	24
— nitric. cr.	"	—	10
— praecip. alb.	K	5	80
— rub.	"	—	5
— flav.	D	—	13
— sublim corros.	K	4	20
— sulfur. nig.	D	—	8
— stibiat.	"	—	8
— vivus	"	3	40
— chem. pur.	"	4	—

		zl.	ct.
Mezerein	D	—	54
Millepedes	K	4	50
Minium	"	—	52
— e ferro	"	—	52
Morrium acetic.	D	2	20
— muriat.	"	—	2 40
— purum.	"	—	3 20
Moschus tonq. ex vesie.	G	2	50
— cabard.	D	—	5
— ex vesie.	"	—	—
Mumia ver. aegypt.	K	3	60
Muscus corallin.	"	—	80
Myrobalani maj.	"	—	60
Narcotin	D	1	60
Natrium	"	—	35
Natrum acetic.	K	1	30
— carb. acid opt.	"	—	36
— pulv.	"	—	38
— caustic. pur.	D	—	10
— chloric. liq.	K	1	80
— fosforic. crist.	"	—	90
— hydrobromic.	D	—	15
— hyposulfur.	K	—	40
— nitric. depurat	"	—	36
— phenilic	D	—	7
— salicylicum	"	—	27
— silicat	"	—	20
— wolframic. pur.	"	—	5
Nicotin	G	—	70
Nuces moschatae	K	5	30
— vomicae	"	—	48
— pulv.	"	—	1 30
— persicor.	"	—	84
— pistaciae rec.	"	7	20

	zt.	ct.
Oleum absinthii	D	45
— amygd. amar. aeth.	"	48
— — — — — artific.	"	5
— — — — — dulc. rec. I.	K	1 80
— — — — — II.	"	
— animal. aeth.	D	18
— anthelm. Chab.	"	9
— anisi vulg. I.	Kj	15
— — — — — II.	"	12
— — — — — russ. opt.	"	18
— — — — — stellat.	D	20
— anthos gallic.	K	4 20
— aurantior. cort.	D	18
— bergamottae opt.	"	32
— betulin.	K	1 20
— cadinum	"	1
— cajeputi	D	7
— calami	"	18
— carvi 12 zlr.	K	15
— caryophyllor opt.	D	18
— cassiae	"	10
— cerae	"	10
— chamomillae opt.	"	4 20
— cinamomi ver.	"	2 50
— cinae	"	24
— citri.	"	24
— citronellae	"	12
— cornu cervi	K	36
— crotoniglii	D	10
— cubebarum aeth.	"	12
— folior. persic.	"	90
— foeniculi	K	10
— geranii	D	30
— hyosciami pressum	K	2
— — — — — fol. coct.	"	2 20
— jecoris aselli fusc.	"	60
— — — — — flav.	"	70
— — — — — citrin.	"	80

	zt.	ct.
Oleum jecoris alb. angl.	K	1 20
— — — — — we flaszcze oryg $\frac{1}{2}$	tuz.	9 60
— — — — — — — — — — — $\frac{1}{2}$	"	5
— — — — — — — — — — — $\frac{1}{2}$	"	10 20
— — — — — — — — — — — $\frac{1}{2}$	"	2 20
— juniperi	K	1 50
— lauri press.	"	12 50
— lavandulae	"	70
— ligni rhodii	D	9
— — — — — sassafras	"	70
— lini	K	30
— macid. dest.	D	70
— majorannae	"	24
— melissae opt.	"	40
— menthae crisp.	"	40
— — — — — piper.	"	1 60
— — — — — — — — — — — crist.	"	60
— milleflor. aether.	"	72
— napi depur.	K	2 40
— neroli opt.	D	1 60
— nuccum jugl.	K	16
— — — — — moschat press.	D	90
— olivar. comm.	K	1 80
— — — — — prov.	"	18
— — — — — aixens. opt.	"	28
— origani	D	40
— ovorum	"	1 35
— palmae rosae	"	2 40
— papaver alb.	K	1 50
— petrae alb.	"	60
— — — — — rub.	"	18
— — — — — nig.	"	1 25
— pulegii	D	8 50
— ricini rec. pres.	K	7 50
— rosarum I.	D	12
— — — — — II.	"	18
— — — — — gallic.	"	8
— rutae	"	
— sabiniae	"	

	zt.	ct.
Oleum salviae	D	18
— santalin	"	60
— serpilli	"	15
— sesami opt.	K	1
— sinapis aether	D	74
— spicae	"	8
— succini alb.	K	2
— — rubr.	"	90
— tanacet.	D	60
— terebinthinae	K	32
— — — 100	K	28
— — —	"	80
— — rectificatissim	K	1
— thymi alb.	D	10
— — rub.	"	9
— valerianae	"	60
Opium thebaic. opt.	H	3 50
— — med.	"	2 80
— aegyp.	"	2
— pur. denarcot.	D	1 60
Orleana brasil.	K	1 60
Ossa sepiæ	"	1
— — electiss	tuzin	90
Paraffin	K	1 30
Pasta althæae	"	—
— liquiritiæ fl.	"	—
— guarannæ pul.	D	15
Pastilli bilinens	$\frac{1}{1}$ pud.	52
— — — $\frac{1}{2}$	"	32
Pepsin	D	56
Phloridzin	"	1 60
Pillæ marinae	K	74
Piper album	"	1 60
— longum	"	1 50
— nigrum	"	1
Piperin. cryst.	D	1
Pix liquid.	K	24

	zt.	ct.
Placenta amygdal.	K	50
— — pulv.	"	—
— lini	"	15
— — pulv.	"	28
Platina foliata	D	8
— filata	"	8
— spong.	tuz.	3 50
Plumbum foliat	K	1 20
— filatum	"	1 40
— jodat	D	50
— metall.	K	44
— nitric.	"	1 20
— tannic	D	10
Podophyllin	"	56
Propylamin	"	70
Pulpa prunor. turc. opt.	K	60
Pulvis aërofor	100 pa	2
— contr. insect. dalmat.	K	2 10
— equin.	"	40
— fumal. opt.	"	3
Radix aconiti	K	70
— alcannæ	"	60
— althæae albiss. sc.	"	1
— — — elect.	"	1 30
— — hung. sc.	"	44
— — pulv.	"	90
— angelicæ	"	80
— — pulv.	"	90
— arnicæ	"	1 10
— artemisiae	"	40
— asari	"	40
— — pulv.	"	48
— bardanæ	"	40
— belladonnae	"	56
— bistortæ	"	42

	zt.	ct.
Radix brioniae	K	— 46
— caincae	"	4 40
— calami	"	— 32
— — decort.	"	— 48
— — pulv.	"	— 48
— — condit.	"	1 10
— caricis arenar.	"	— 34
— cariophyllatae	"	— 54
— carlinae	"	— 56
— chinae nodos.	"	— 60
— cichorei	"	— 34
— colombae nat.	"	— 84
— — elect.	"	1 30
— curcumae beng.	"	— 60
— — pulv.	"	— 75
— dictam. alb.	"	— 64
— enulae	"	— 42
— — pulv.	"	— 60
— filicis maris	"	— 42
— foeniculi	"	— 40
— galangae	"	1 —
— gentianae	"	— 50
— — pulv.	"	— 56
— graminis nat. 8. cent.	"	— 24
— gratiolae	"	— 60
— hellebori alb.	"	— 52
— — — pulv.	"	— 60
— — nigr.	"	— 52
— hermodactili	"	— —
— imperatoriae	"	— 60
— — pulv.	"	— 64
— ipecacuanhae	"	10 —
— — pulv.	"	11 20
— iridis. florent.	"	— 90
— — elect. long.	"	1 25
— — mund. p. inf.	tnz.	1 20
— — pulv.	K	1 —
— jalappae resin.	"	2 50

	zt.	ct.
Radix jalappae pulv.	K	2 60
— iwarancusae	"	1 50
— lapathi acuti	"	— 36
— levistici	"	— 60
— liquiritiae sc.	"	— 48
— — decort. sc.	"	— 84
— — pulv. 70 cnt.	"	1 20
— ononidis	"	— 32
— pimpinellae	"	— 56
— polygalae vulg.	"	— 42
— — amar Lin.	"	1 —
— polypodii	"	— 70
— pyretri rom.	"	1 48
— ratanhiae	"	2 20
— rhei austr. electiss.	"	1 60
— — — pulv.	"	1 70
— — chin. electiss.	"	13 —
— — — fin.	"	8 —
— — — pulv.	"	7 50
— — — med.	"	5 20
— — — pro tinct.	"	4 20
— rubiae tinct.	"	1 —
— — pulv.	"	— 90
— salep elect.	"	6 —
— — pulv.	"	5 60
— — med.	"	5 —
— saponariae alb. sc.	"	— 66
— — rubr.	"	— 70
— sassaparillae Verac. sc.	"	2 20
— — Hond.	"	— —
— — — sc.	"	4 —
— — Lissab. sc.	"	6 40
— — nodos.	"	— 56
— senegae	"	6 60
— serpentar. virg.	"	2 50
— sumbuli	"	3 80

	zł.	ct.
Radix symfiti	K	36
— taraxaci	"	48
— tormentillae	"	52
— valerianae sylv.	"	70
— — pulv.	"	74
— veratri virid	H	40
— zedoariae	K	56
— zingiberis	"	90
Resina alba	"	24
— nigra	"	24
— jalappae e rad.	D	24
— — e stipid.	"	20
— — guajaci artef.	"	8
Rhabarbariu	"	90
Roob Boyveau Laf.	1/2 but. oryg.	3 15
— — — — —	1/1 " "	6 30
— sambuci s. sacch.	K	—
Rotulae althaeae.	"	—
— menthae pip. rub. et alb.	tuz. rul.	1 30
— — — angl.	"	1 50
— — — — —	K	2 40
Saccharum optim.	K	54
— — in cubul.	"	56
— finum	"	52
— comm.	"	50
— pulv. subt.	"	56
— candis alb.	"	1 10
— — citrin.	"	80
— hordei alb., rub. et citr.	"	1 20
— lactis cryst.	"	2 50
— saturni cryst.	"	72
Sago perlat. alb.	"	60
— — fusc.	"	—
Sal acetosollae	"	1 50
— amar. com.	"	14
— — — — —	100 K	12

	zł.	ct.
Sal amar. ver.	K	— 20
— — — — —	100 K	17 —
— — Bilin.	"	46
— ammoniaci	"	1 —
— depurat.	"	1 10
— — cryst.	"	—
— arcanum dupl.	"	50
— — — pulv.	"	60
— cornu cervi.	"	1 50
— gemmae	"	15
— — crist.	"	40
— marin	"	32
— mirab. Glaub.	"	14
— — — — —	100 K	12 —
— seignette	K	1 32
— — — pulv.	"	1 40
— — — — —	"	8 —
— — — — —	"	7 —
— tartari pur.	"	60
Salicinum	D	24
Sanguis dracon. opt.	K	4 80
— — med.	"	3 —
— — — — —	"	70
— — — — —	"	70
Santonin. crist.	D	70
— Tablettes 1 g.	1/C	1 20
Sapo carbol	100 szt.	16 —
— — — — —	K	1 —
— debrecinens.	"	1 50
— med. ex. ol. amygd.	"	1 90
— venet.	"	70
— — — — —	"	64
— — — — —	"	64
— — — — —	"	90
Sebum cervin	"	1 80
Secale cornutum	"	1 10
Semen amomi	"	1 24
— — — — —	"	2 20
— — — — —	"	80

	zf.	ct.
Semen cardam. excort.	H	2 20
— cardui. mar.	K	1 10
— carvi	"	60
— cinae levant. el.	"	90
— — cond.	"	1 40
— coculi indic.	"	60
— coffeae Mocca	"	2 10
— — perlat	"	2 20
— — Java	"	2 40
— — Ceylon optim.	"	2 —
— — finum.	"	1 90
— — med.	"	1 80
— — commun.	"	1 60
— colchici autum.	"	1 20
— conii macc	"	70
— coriandri	"	40
— crotoniglii	"	2 40
— cubeborum elect.	"	1 20
— cumini	"	80
— cydonior.	"	2 40
— daturae stram.	"	50
— fellandr. aquat.	"	60
— foeniculi vulg.	"	60
— — pulv.	"	70
— — rom.	"	70
— foenigraeci	"	28
— — pulv.	"	36
— hyosciami	"	80
— lini	"	24
— lycopodii 1.40 cnt.	"	2 20
— melonum	"	60
— nigellae	"	76
— orizae Patna	"	40
— — Aracan	"	32
— — Carol	"	44
— — in fragm.	"	24
— peponum	"	60
— poconiae	"	2 —

	zf.	ct.
Semen psylli	K	90
— ricini	"	50
— sabadillae	"	84
— — pulv.	"	1 10
— sinapis alb.	"	48
— — pulv.	"	60
— — rub.	"	90
— — pulv.	"	70
— stafsagriae	"	16
Silicea pur.	D	30
Siliquae dulces	K	1 30
— de Jud.	"	—
Soda calcinata	"	16
— — crystallis.	"	15 —
— — —	100 K	1 60
Solanin	D	28
Spathum fluor	K	90
Spiritus aether. sulf.	"	1 20
— — nitric.	"	1 —
— — aromaticus	"	1 —
— — camforat.	"	36
— — cornucervi	"	52
— — rectific.	"	10
— — succinat.	D	1 40
— — formicar.	K	1 20
— — melissae	"	80
— — saponis	"	1 50
— — vini gallic.	Lit.	20
Spodium pulv.	K	1 60
Spongia equina	H	2 80
— — marin. cl.	"	2 —
— — parv.	"	90
— — segmenta	K	24
— — pressa	D	80
— — strumal.	K	2 20
— — usta	"	1 40
Stannum anglic.	"	6 —
— — foliat.	"	30
— — color.	ark.	—

	zt.	ct.
Stannum in lamin.	K	3 50
— muriat.	"	1 40
Stearina pura	"	1 30
Stipides dulcimar.	"	— 28
Strobuli lupuli	"	— —
— pini sylv.	"	— 48
Strontian. carb.	"	2 20
— muriatic. pur.	H	— 32
— nitric.	K	1 20
— oxalica	D	— 50
Strychnin acetic.	"	1 60
— muriatic.	"	1 60
— nitric.	"	1 60
— pur.	"	1 60
— sulfur.	"	1 60
Succinum citr. et alb.	K	1 20
— in fragm.	"	— 80
— rasur	"	— 54
Succus catechu.	"	— 64
— liquirit calabr. Mart.	"	1 60
— — gallic.	"	1 40
— viridis	"	2 80
Sulfur. aurat. antim.	"	1 80
— — Ph. aust.	H	— 56
— citrin.	K	— 24
— jodat	D	— 35
— rubr.	K	— 80
Syrupus alkermes	"	1 80
— rubi idaei	"	— —
— violarum	D	— 5
Stinci marini 80 cnt.	szt.	1 20
Talcum venet.	K	— 30
Tannin	H	— 65
Tapioca	K	— 80
Tartarus boraxat.	"	4 —
— crud.	"	1 30

	zt.	ct.
Tartarus emeticus	K	2 80
— tartarisat. pur	"	4 —
Terra angl. rubr.	"	— 15
— sigill. rub.	"	— 48
— tripol. alb.	"	— 24
— — lav. 16 cnt.	"	— 28
Terebinthina com.	"	— 48
— veneta	"	1 40
— cocta	"	— 75
Theriaca veneta	fmt.	1 80
Thimolum crist.	D	— 56
Tinctura arnicae	K	1 20
— castorii	D	— 36
— eucalyp. glob.	"	— 8
— veratri virid	K	4 20
Tornesolis rubr.	"	6 —
Traumaticin	D	— 18
Tutia alexandr.	K	1 30
Urea pura	D	— 80
— nitric. cr.	"	— 80
Vanilla cryst. opt. 65 cent.	D	— 80
Veratrinum	"	1 25
Vinum malaccense	1/1 Fl.	2 —
— — — — —	1/2 "	1 —
— — opt. antiq.	"	3 50
Vitriolum cupri.	K	— 56
— martis.	"	— 15
— zinci	"	— 32

		zf.	ct.
Zincum acetic cr.	K	3	50
— ferroso hydrocyan	D	—	18
— hydro bromic.	"	—	32
— cyanic	"	—	28
— jodat.	"	—	56
— metallic crud.	K	—	42
— — purissim	"	2	—
— — pulv.	"	3	—
— — granulat	"	1	20
— oxydat. alb puriss.	K	2	40
— — — Ph. nov.	H	—	40
— sulf. puriss.	K	—	60
— sulfo carbol.	D	—	15
— tannic	"	—	20
— valerian. cryst.	"	—	30

ARTYKUŁY SKŁADOWE.

ARTYKUŁY SKŁADOWE.

Kupującym tuzin jednego gatunku opuszcza się rabat
a mianowicie:

10% rabatu:

	złr.	ct.
Balsam Wetoryniego . . . flakon	1	50
Cukierki ziołow. Dr. Kocha małe pud.	—	35
— — — — — duże „	—	70
Czekolada na robaki . . . sztuka	—	20
Extrakt orientalny do golenia brody bez brzytwy flakon	2	10
Farba na włosy Dr. Beringuiera pudełko	5	—
Lilionesa flakon	2	60
Mydło balsamiczne braci Leder tabl.	—	25
— ziołowe Dr. Borcharda „	—	42
— oliwne balsamiczne „	—	35
Olejek z kory chinu Dra Hartung flakon	—	85
— korzenny na włosy Dr. Be- ringuiera flakon	1	—
Pâte pectorale Georǵe . . . pudełko	—	70
Pasta na zęby Dra Pfeiffermanna puszka	1	26
— — — — — Poppa tabl.	—	35
— — — — — Suin de Boutemard mała tabl.	—	35

	zlr.	ct.
Pasta na zęby Suin de Boutemard duża tabl.	—	70
— do plombowania zębów Würtha pudełko	1	50
Pomada pobudzająca wczesny poróśt brody i włosów pudełko	2	60
— woskowa Dr. Lindes laska	—	50
— ziołowa Dr. Hartung słoik	—	85
Proszek do czyszczenia zębów Dr. Poppa pudełko	—	63
— dla nierogacizny Nachtmanna mała pacz.	—	70
— — — — — duża „	1	40
Sok ziołowy styryjski . . . flasz.	—	88
Spirytus koronny (Extrakt wody kolońskiej) Dra Beringuiera mały flakon	—	75
— — — — — duży flakon	1	25
Środki do leczenia koni, a mianowicie:		
Blister Extrakt Simona . flasz.	1	50
Angielska maść na kopyta pus.	1	—
Mixtura na kolki flasz.	1	50
Płyn restytucyjny Kwizdy „	1	40
Środek na szczury Kwizdy laska	—	50
— — — Arkanum mała pus.	—	80
— — — — — duża „	1	—
Woda do ust anaterynowa Dra Poppa flaszka	1	40

	zlr.	ct.
Woda do ust anaterynowa Spitzmüllera . flaszka	—	40
— — — — — Stomaticon Dra Bruna . . . flaszka	—	88
15% rabatu:		
Capsulae cum ferro saccharato po $\frac{1}{15}$ grana pudełko	—	50
20% rabatu:		
Papier Fayard . . . mała paczka	—	50
— — — — — duża „	1	—
Proszek korneuburgski dla bydła mała paczka	—	42
— — — — — duża „	—	84
Środek od bólu zębów Paraguayroux flakon	—	30
Netto bez rabatu:		
Balsam Seehofera tuzin	2	40
Cosmetique, pomada na wąsy w laskach tuzin	—	56
Extrait d'odeur, perfumy do chustek tuzin	1	50
Huiles antiques, olejki na włosy tuzin	—	30
Mydełka migdałowe w zawijce staniolowej mały format tuzin	—	90
— — — — — większ. „ „	1	50

	zlr.	ct.
Mydełka glicerynowe bez zawijek		
— w proszku do golenia różowe i białe . . . tuzin	1	80
— w proszku do golenia różowe i białe . . . tuzin	3	50

WYROBY LEKARSKIE

ze składu

PP. GRIMAULT I SPÓŁKI

W PARYŻU.

Kupującym tuzin jednego gatunku opuszcza się 15% rabatu.

	zlr.	ct.
Cigarettes Indiennes . . . pudełko	1	50
Elixir de Pepsine . . . flakon	2	25
Guarana du Brésil . . . pudełko	1	80
Matico Capsules . . . flakon	2	20
— — vaginales . pudełko	1	50
— Injection . . . flakon	1	70
Pâte pectorale au suc de laitue		
— — — małe pudełko	—	60
— — — duże „	1	10
Phosphate de fer soluble de Leras		
flakon	1	40
Sirop d' hypophosphite de chaux		
flakon	2	—
— de quinquina rouge ferrugineux		
flakon	2	—
— de Raifort jodé . . . „	2	60

MYDŁA LEKARSKIE

wyrobu

Société Hygienique française-allemande.

Kupującym tuzin jednego gatunku opuszcza się
20% rabatu.

	zlr.	ct.
Mydło amoniakowe . . . tablicz.	—	35
— benzoesowe „	—	40
— dziegiowe „	—	35
— grafitowe „	—	35
— z jodem potaziu „	—	55
— — siarki „	—	45
— kamforowe „	—	35
— rozmarynowe „	—	35
— siarczane „	—	35
— tanninowe „	—	40
— terpentynowe „	—	35
— tranowe „	—	35
— żółciowe „	—	35

WYROBY GLYCERYNOWE

p. F. A. Sargá Syna i Spółki

W LIEBING.

	zlr.	ct.
Glyceryna toaletowa . . . flakon	—	80
— — — — — tuzin	8	—
Glycerine Crème słoik	—	50
— — — — — tuzin	5	—
Glycoblazol flakon	—	1
— — — — — tuzin	10	—
Mydło glicerynowe płynne flakon	—	65
— — — — — tuzin	6	50
— — w papierze tabliczka	—	60
— — — — — tuzin	6	—
— — w blaszance tabliczka	—	65
— — — — — tuzin	6	50
— — do golenia w blaszance sztuka	—	65
— — — — — tuzin	6	50
— — — — — przeźro. graniaste tabl.	—	35
— — — — — tuzin	3	20
— — okrągłe . . . tabliczka	—	20
— — — — — tuzin	2	—
— — z kwasem karbolowym tabliczka	—	50
— — — — — tuzin	5	—
— — miodowe . . . tabliczka	—	20
— — — — — tuzin	2	—

WODY MINERALNE NATURALNE

utrzymywane na składzie.

Bardyowska.
 Bilińska.
 Egerska Franzensbrunn.
 — Salzquelle.
 Emska Kränchen.
 Frydrychshallska.
 Gieshübelska.
 Gleichenberska.
 Hunyadi Janos.
 Iwonicka.
 Karlsbadzka Mühlbrunn.
 — Schlossbrunn.
 — Sprudel.
 Kissingska Rakoczy.
 Krynicka.
 Maryenbadzka Kreutzbrunn.
 Pillnawska.
 Saiszycka.
 Selterska w kamionkach.
 — we flaszkach.
 Szczawnicka Józefiny.
 — Magdaleny.
 — Szczepana.
 Żegiestowska.

Wszelkie inne wody sprowadzamy na zamówienie

C E N Y

rozmaitych

towarów i przyrządów

chemiczno-aptecznych i lekarskich.

Naczynia szklane na użytek chemiczny sprowadzamy
 z fabryk czeskich ze szkła umyślnie na ten cel przy-
 rządzonego, dobrze chłodzonego.

*Obliczenie dawniejszych miar na litry w przybliżeniu
tylko podane.*

		zl.	ct.
Alkoholometry norm.	Sztuka	4	20
— podług Richt. i Trall.	—	3	50
— „ „ z cie- płomierzem	—	4	50
Areometry do płynów lekszych lub cięższych	—	2	50
Amuleta gościcowe mniejsze	—	1	95
— „ „ większe	—	1	40
Atrament alizarynowy	K	—	50
— we flaszeczkach			
alizarynowany, czarny, fio- letowy, czerwony, niebieski zielony od 10 cent. do	flaszka	—	45
Bandaże na rupturę (Bruchbänder)			
dla dzieci	sztuka	1	20
— „ „ „ „ chłopców	—	1	60
— „ „ „ „ mężczyzn po- jedyńcze i po- dwójne od zřr. 2 . do	—	5	50
— i przepaski brzuszne od zřr. 2-50 do	—	6	50
Banie warzenne (Kochkolben) z dnem płaskim i obraczką			
na 1 uncję czyli 4 CLit.	—	—	12
„ 2 „ „ 8 „	—	—	14
„ 4 „ „ 16 „	—	—	18
„ 8 „ „ 32 „	—	—	26
„ 12 „ „ 48 „	—	—	28
„ 16 „ „ 64 „	—	—	32
„ 2 funty „ 96 „	—	—	40

		zl.	ct.
Banie odjemne z odciekami i tubulaturą (Spitzballons)			
na $\frac{1}{4}$ zeidla czyli 8 CLit.	sztuka	48	—
„ $\frac{1}{2}$ „ „ 17 „ „	—	60	—
„ 1 „ „ 35 „ „	—	75	—
„ 2 „ „ 70 „ „	—	90	—
„ 3 „ „ 105 „ „	—	1 20	—
„ 1 masy „ 140 „ „	—	1 30	—
„ $1\frac{1}{2}$ „ „ 210 „ „	—	1 60	—
Balony do przesączania (Filtrballons)			
z węgla plastycznego	—	5	—
Blankiety wexlowe polskie	100 szt.	40	—
— — — niemieckie	100 —	40	—
Bougies jelitowe Nr. 1-3	tuzin	1 30	—
— — — „ 4-7	—	2 80	—
— — — „ 8-10	—	3 40	—
— — — woskowe	—	3 20	—
Chłustawki (Spritzflaschen)	sztuka	60	—
Chłodnik Liebiga (Liebig'scher Kühler)			
— — — — — mniejszy	—	4 50	—
— — — — — większy	—	5 70	—
Chronidła brodawek piersiowych (Brusthütchen) gumelast. białe	tuzin	3	—
— — — — — czarne	—	4	—
— — — — — bukszanowe z ssawnikiem pęcherzowym	—	3 50	—
Cieżarki apteczne (Med. Gewichte)			
po 1, 2, 5 Mgr.	sztuka	6	—
„ 1, 2, 5 Cgr.	—	12	—
„ 10, 20, 50 „	—	14	—
— w puzderku od 1-500 Mgr. z kliszczkami	puzd.	2 50	—
Cylindry do alkoholometrów i areometrów od 50 ct. do	sztuka	1 80	—
Cynk do maszynek (Zinkklumpen)	tuzin	1 20	—
Czekulada przednia od 33 ct. do	paczka	1	—

		zl.	ct.
Flaszeczki homeopatyczne mniejsze	tuzin	24	—
— — — — — większe	—	30	—
— pokarmowe (Saugflaschen) dla niemowląt zwykle	—	1 20	—
— — — z ssawnik elast.	—	2 40	—
— — — — — czeskie	—	2 50	—
— — — — — z ssawnik. elast.	—	3 50	—
Flaszki Woulfa dwuszyjne			
na $\frac{1}{4}$ zeidla czyli 8 CLit.	sztuka	25	—
„ $\frac{1}{2}$ „ „ 17 „ „	—	28	—
„ 1 „ „ 35 „ „	—	42	—
„ 2 „ „ 70 „ „	—	55	—
„ 1 masę „ 140 „ „	—	60	—
„ $1\frac{1}{2}$ „ „ 210 „ „	—	70	—
„ 2 „ „ 280 „ „	—	1 20	—
„ 3 „ „ 420 „ „	—	1 40	—
— — — — — trzyszyjne			
na $\frac{1}{4}$ zeidla czyli 8 CLit.	—	30	—
„ $\frac{1}{2}$ „ „ 17 „ „	—	38	—
„ 1 „ „ 35 „ „	—	50	—
„ 2 „ „ 70 „ „	—	62	—
„ 1 masę „ 140 „ „	—	80	—
„ $1\frac{1}{2}$ „ „ 210 „ „	—	1 —	—
„ 2 „ „ 280 „ „	—	1 40	—
„ 3 „ „ 420 „ „	—	1 70	—
— — — — — dwuszyjne z odciekami			
na $\frac{1}{2}$ masy czyli 70 CLit.	—	90	—
„ 1 „ „ 140 „ „	—	1 35	—
„ 2 „ „ 280 „ „	—	2 15	—
„ 4 „ „ 560 „ „	—	3 —	—
Gips alabastrowy mielony	K	16	—
Helmy szklane do alembików			
na $\frac{1}{4}$ zeidla czyli 8 CLit.	sztuka	90	—
„ 1 „ „ 35 „ „	—	1 20	—
„ 2 „ „ 70 „ „	—	1 50	—
„ 4 „ „ 140 „ „	—	2 15	—

		zl.	ct.
Kabzuszki papierowe z pap. koncept.	100 szt.	—	10
— " " " kancel.	—	—	12
— " " " " wosk.	—	—	25
Kapsulaturki rogowe (Pulverkapsela)	tuzin	3	—
Karty do dzielenia proszków białe	100 szt.	—	30
— " " " " kolor.	—	—	—
— " " " " od 10 c. do	—	—	20
Katetry gumelast. angielskie	tuzin	5	—
— " " " " p. Nelatona	—	—	7 50
Kitajka ang. nieprzemakalna	meter	3	60
Kliszyczki mosiężne	sztuka	—	50
— stalowe od zfr. 1 do	—	—	1 50
— do epruwetek	—	—	35
Knoty do lamp argandzkich, naftowych i spirytusowych w rozmaitych gatunkach	—	—	—
Koperty na listy od 30 ct. do	100 szt.	1	40
— " " " z pŁutnem od zł. 2.60	—	—	4 80
Kopystki (Spatel) drewniane od 14 c. do	sztuka	—	35
— " " pakfonowe od 70 c. do	—	—	1 80
— " " porcelanowe	—	—	30
— " " rogowe od 9 ct. do	—	—	75
— " " szklane od 25 ct. do	—	—	32
— " " żelazne od 35 ct. do	—	—	80
Korki w taflach pod zbiory owadów	tuzin	2	60
Kropelnice (Tropfzähler) od 20 ct do	sztuka	—	60
Kubki do moczenia ocz (Augenwandl) szklane	—	—	32
— do proszków mussujących porcelanowe z podziałem od 21 c. do	—	—	60
— warzenne (Kochbecher) szklane na 1 1/2 uncji czyli 5 CLit. Nr. 00	—	—	8
" 2 " " " 8 " " 0	—	—	10
" 3 " " " 12 " " 1	—	—	12
" 4 " " " 16 " " 2	—	—	15
" 8 " " " 32 " " 3	—	—	20
" 12 " " " 48 " " 4	—	—	25

		zl.	ct.
Kubki warzenne (Kochbecher) szklane	—	—	—
— na 20 uncji czyli 80 CLit. Nr. 5	sztuka	—	40
— " 32 " " 130 " " 6	—	—	60
— " 48 " " 180 " " 7	—	—	80
— " 72 " " 280 " " 8	—	—	90
— od Nr. 00 do 8	gniazdo	—	3 30
Kubki probiercze heskie	sztuka	—	12
— porcel. do zażywania lekarstwa	—	—	40
Kurki do wody sodowej z korkociągiem	—	—	90
Lak do pieczętowania czerwony, czarny lub kolorowy w rozmaitych gatunkach od 60 ct. do	paczka	3	50
Lakier asfaltowy czarny 60 ct. i	K	2	80
— burszynyowy	—	—	2 50
— damarowy I.	—	—	2 70
— " II.	—	—	1 80
— kopalowy I.	—	—	3 50
— " II.	—	—	2 50
— " III.	—	—	1 80
— " eterowy	—	—	9
— " powozowy	—	—	3 60
— " " lepszy	—	—	5 50
— " " najlepszy	—	—	6 50
— do politurowania	—	—	2 20
— na rzemieńce, czarny	—	—	2 40
— sandarakowy	—	—	3 40
— introligatorski	—	—	3 50
— terpentynowy	—	—	1 20
Lampy spirytusowe szklane mniejsze	sztuka	—	30
— " " większe	—	—	60
Leje guttaperchowe od 60 ct. do	—	—	70
— szklane od 10 ct. do	—	—	80
— " z długą rurką	—	—	35
— " Weltera	—	—	1
— porcelanowe do przesączauia 13 Cm. średnicy	—	—	75

		zl.	ct.
Papier od gościu	tuzin	1	50
— pergaminowy od 24 ct. do	meter	—	35
— synapismowy Rigollot w bla-			
szance	10 ćwiart.	60	
— " " " " " 25	—	1	20
— woskowy	libra	80	
Parownice szklane na kraju szlifowane			
na 7 Cm. śred.	sztuka	12	
" 11 " " " " " "	—	14	
" 12 " " " " " "	—	22	
" 16 " " " " " "	—	27	
" 18 " " " " " "	—	30	
" 21 " " " " " "	—	45	
" 23 " " " " " "	—	54	
" 26 " " " " " "	—	90	
" 29 " " " " " "	—	1	35
" 32 " " " " " "	—	1	80
— porcelanowe, głębokie bez			
dzióbka grubsze			
na 11 Cm. śred.	sztuka	27	
" 14 " " " " " "	—	30	
" 16 " " " " " "	—	45	
" 19 " " " " " "	—	60	
" 22 " " " " " "	—	70	
" 25 " " " " " "	—	80	
" 28 " " " " " "	—	1	10
" 30 " " " " " "	—	1	40
" 32 " " " " " "	—	1	60
" 36 " " " " " "	—	2	80
z dzióbkiem cieńsze			
na 3 1/2 Cm. średn.	—	6	
" 4 " " " " " "	—	8	
" 5 " " " " " "	—	10	
" 8 " " " " " "	—	15	
" 10 " " " " " "	—	30	
" 13 " " " " " "	—	45	
" 16 " " " " " "	—	60	

		zl.	ct.
Parownice płytke z dzióbkiem			
na 6 1/2 Cm. średn.	sztuka	16	
" 8 " " " " " "	—	20	
" 9 " " " " " "	—	22	
" 11 " " " " " "	—	26	
" 14 " " " " " "	—	32	
" 16 " " " " " "	—	38	
" 19 " " " " " "	—	50	
" 22 " " " " " "	—	60	
" 24 " " " " " "	—	80	
" 26 " " " " " "	—	95	
" 29 " " " " " "	—	1	20
Penzliki w piórkach od 40 ct do	tuzin	1	
— gardlane w osadzie drewnia-			
nej od 90 ct. do	—	1	40
— na drucie posrebrz.	—	2	10
— z gąbki	—	1	80
Pióra do pisania gęsie od zfr. 1 do	100 szt.	11	
— " " kościane od 25 ct. do	50 "	35	
— " " żelazne od 35 ct do	12 tuzin.	2	50
Pipety od 32 ct. do	sztuka	50	
Płótno gumą pociągane nieprze-			
malne od zfr. 1 do	—	5	
Podpory sączkowe (Filterhalter) dre-			
wniane od zfr. 1:50 do	—	2	70
Podretorcje (Retortenhalter) drewnia-			
ne od zfr. 1:20 do	—	2	80
Podsączniki (Filtertassen) szklane			
z wierzchu i u spodu szlifow			
na 12 Cm. wierzch. średn.	—	27	
" 14 " " " " "	—	30	
— porcelanowe			
na 12 Cm. wierzch. średn.	—	30	
" 14 " " " " "	—	40	
" 16 " " " " "	—	60	
Pokost dobrze schnący	K	70	
— " " do cynkweisu	—	90	

	zl.	ct.
Proszek perski na owady obacz.		
Puly. persic.		
— " " " w flasz. Nr. 1 tuzin	2	—
— " " " " " 2 —	3	—
— " " " " " 3 —	4	—
— " " " " " 4 —	5	—
— " " " " w pudełkach —	7	—
— na muchy	—	50
Przedłużniki (Vorstösse) szklanne		
od 18 ct. do sztuka	60	—
Pucharki z drzewa kwasowego		
od 50 ct. do —	70	—
Pudełka drewniane białe owalne do pakowania po 6 w gnieździe	gniazdo	1
— drewniane okrągłe na maści		
Nr. 1 na 10 gramów 100 szt.	30	—
" 2 " 15 " —	35	—
" 3 " 20 " —	40	—
" 4 " 30 " —	50	—
— " 1/6 po 6 w gnieździe 10 gniazd	50	—
— " 1/8 " 8 —	2	20
— " — czerwone na pig. po 4 w gnieździe —	30	—
Pończochy elastyczne w rozmaitych gatunkach od zfr. 6 do 1 para	9	—
Retorty szklanne na 35 CLit. sztuka	14	—
" 70 " —	16	—
" 100 " —	18	—
" 250 " —	22	—
" 1/2 lit. —	28	—
" 1 " —	34	—
" 1 1/2 " —	40	—
" 3 " —	64	—
" 4 1/2 " —	1 20	—
" 6 " —	1 50	—

	zl.	ct.
Retorty szklanne z tubulaturą i korkiem szklannym na 35 CLit. sztuka	24	—
" 70 " —	28	—
" 100 " —	32	—
" 250 " —	36	—
" 1/2 Lit. —	48	—
" 1 " —	60	—
" 3 " —	90	—
Rurki odczynnik. (Eprouvetten) małe tuzin	35	—
— — — — — średnie —	56	—
— — — — — duże —	75	—
— — — — — krótkie szerokie —	48	—
z postumentem od 90 ct. do garnit.	1 50	—
— gumelast. do połączenia rurek szklanych D	24	—
— kościane do strzykawek i serg od 6 ct. do sztuka	70	—
— szklan. z otworem grubości pióra do robót chemicznych . K	1 10	—
— — Weltera sztuka	1 12	—
Seręgi cynowe z puzderkiem Nr. 1	—	3
" 2	—	2 60
" 3	—	2 30
" 4	—	2 10
" 5	—	1 90
" 6	—	1 70
" 7	—	1 50
" 1 " dla koni " 1	—	6 60
" 2	—	5 25
" 3	—	4 80
— gumelast. w rozmaitych gatunkach od zfr. 2 do —	15	—
— maciczne cynowe z puzderkiem		
Nr. 1 } z rabatem	—	1 80
" 2 } 10%	—	1 50
" 3 }	—	25

		zl.	ct.
Seregi macicz. z gumelast. w rozmaitych gatunkach od zfr. 2 do	sztuka	15	—
— — szklanne proste lub zakrzywione	—	—	70
Słoiki na maści porcelanowe białe			
3 Cm. śred. na 5 grm.	tuzin	—	30
3 1/2 " " " 10 " "	—	—	40
4 " " " 20 " "	—	—	48
4 1/2 " " " 35 " "	—	—	60
5 " " " 70 " "	—	—	80
5 1/2 " " " 100 " "	—	—	1
6 " " " 150 " "	—	—	1 40
7 " " " 175 " "	—	—	1 80
8 1/2 " " " 200 " "	—	—	2 20
Słuchawki dla głuchych	sztuka	1	80
Ssawniki gumelast. bez flaszek pokar. do zawdziwania wulkanizowane	tuzin	1	20
— " " bez brzeżka	—	—	70
— " niewulkanizowan. czarne	—	—	1 20
— " jelitowe	—	—	1 50
— " " z osadą bukszpan.	—	—	3 50
Szrykawki (Injectionsspritzen) szklane proste	—	—	1 40
— " szklan. w pochewce drewnianej	—	—	6
— " " z końcem zakrzywionym	—	—	2
— " " do oczu	—	—	9
— " " " uszów	—	—	2
— cynowe	—	—	3
— " gardlane	—	—	8
Suspensorya z przepaskami udowemi lub bez tychże	—	—	5
— elastyczne od zfr. 7 do	—	—	15
Sygnatury litogr. bez firmy na flaszki	libra	—	95
— " " " " pudeł.	—	—	95

		zl.	ct.
Sygnatury litogr. na opodeldok	10 ark.	—	20
— " " reagensy	1 garnit.	—	20
— gumowane do przyklepania rozmaitej wielk. od 15 ct. do	100 szt.	—	75
Szałki do wałek rogowe z sznurkami jedwabnymi od 70 ct. do	para	—	1 20
Szczoteczki do czyszczenia epruwetek	sztuka	—	25
Szkofo wodne z potażu	K	—	1 20
— " z sody	—	—	1 10
— " " rozpuszczane gęste	—	—	24
Szpagat szary od zfr. 1-20	—	—	3
— " angielski	funt ang.	—	1 60
— białe lub kolor. angielski	—	—	1 80
Szpilki na owady w 12 numerach od 10 ct. do	100 szt.	—	25
Tygle do topienia heskie mniejsze	K	—	80
— " " " " większe	—	—	40
— " " porcel. z przykrywką od 15 ct do	sztuka	—	40
Tusze chińskie do pisania od 10 ct. do	—	—	50
Urynały szklane na użytek leżących od 50 ct. do	—	—	70
— drewniane " " smołą wylewane	—	—	1 50
Ważki z belką stalową od zfr. 1-50 do	para	—	2 50
Wianki maciczne (Mutterkränze) gumelastyczne okrągłe lub podługowate od 50 ct. do	sztuka	—	1
Wypieradło (Verdrängungsapparat) szklanne mniejsze	—	—	3
— " " " " większe	—	—	3 50
Zawijki do plastr. angielskich litogr.	libra	—	1

Faint, illegible text, likely bleed-through from the reverse side of the page.

CENY KORKÓW.



CENY KORKÓW

za 1000 sztuk.

				złr.	ct.
Krótkie przednie	Nr.	1-5	. . .	2	80
—	—	“ 2-3	. . .	2	40
—	—	“ 3	. . .	2	70
—	—	“ 4	. . .	3	—
—	—	“ 5	. . .	3	50
—	—	“ 6	. . .	7	50
—	—	“ 7	. . .	8	50
Śpiczaste	—	“ 8	. . .	8	—
—	—	“ 9	. . .	10	—
Długie	—	“ 10-13	. . .	4	20
—	—	“ 13	. . .	5	—
—	—	“ 14	. . .	5	50
—	—	“ 15	. . .	8	—
—	—	“ 16	. . .	11	—
—	—	“ 17	. . .	12	—
Płaskie Opodel.	—	“ 16-18	. . .	5	—

Za 100 sztuk.

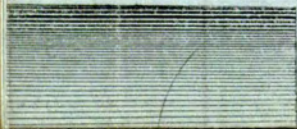
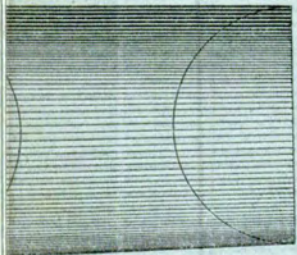
Długie przednie	Nr.	18	. . .	2	20
—	—	“ 19	. . .	3	50
—	—	“ 20	. . .	4	50
—	—	“ 21	. . .	12	—
Krótkie	—	“ 22	. . .	2	20

			zlr.	et.
Krótkie przednie	Nr. 23	. . .	2	80
Płaskie	" 24	. . .	1	10
—	" 25	. . .	1	40
—	" 26	. . .	5	50
—	" 27	. . .	7	50
—	" 28	. . .	9	50
—	" 29	. . .	10	50
Bardzo długie Bordeaux	" 30	. . .	2	10

Korki sprzedajemy tylko w powyższych sortymentach.

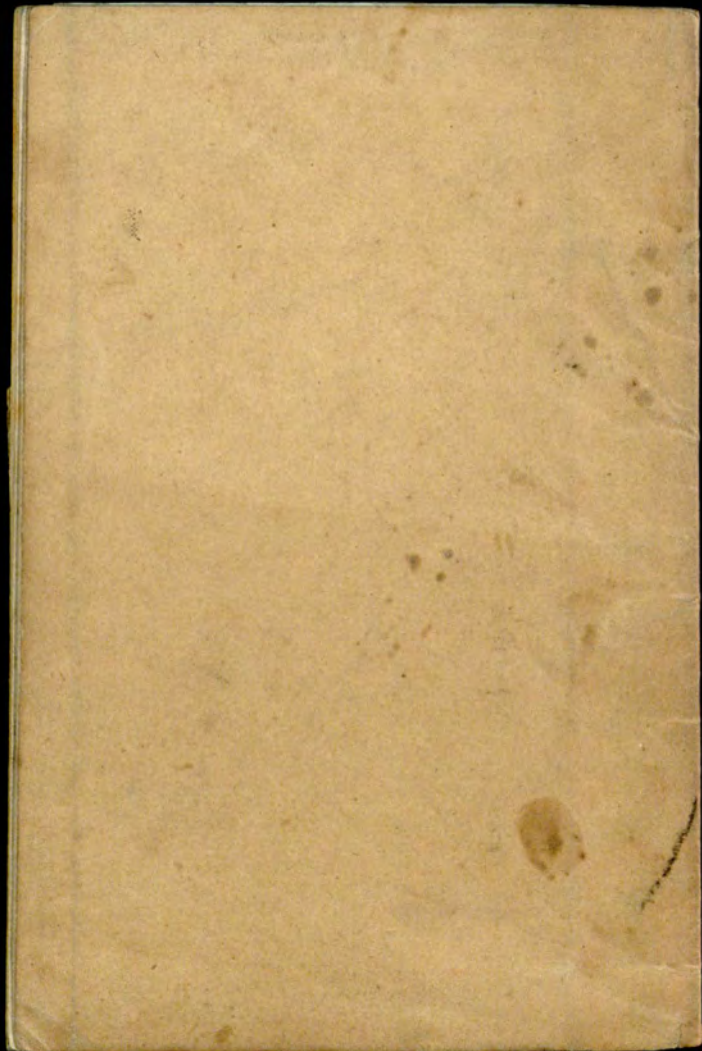
W





Nakład wydawcy.

—
Czcionkami J. A. Pelara w Rzeszowie.



CENY PUDELEK PAPIEROWYCH.

Przy obstalunku upraszamy o dokładne oznaczenie litery gatunku jakoteż numeru wielkości.

Ner i objętość	Pudełka okrągłe bez falcu		Pudełka okrągłe z falcem								Pudełka niskie na pigułki z falcem		Konwoluta							
	z papieru zwykłego kolorowego		z papieru satynowego lub lakierowanego		z papieru wyciskanego		z papieru doborowego z brzeżkami złożonemi		z papieru wyciskanego		z szufladką									
											krótkie				długie				krótkie	
	z papieru zwykłego kolorowego				z papieru dobor.				z papieru zwykłego kolorowego		z papieru dobor.		z papieru zwykłego kolorowego		z papieru dobor.					
A	B	C	D	E	F	G	H	I												
100 sztuk Nr. 1 na 5 gramów	—	95	1	30	1	40	3	60	1	30	1	70	2	30	2	70	1	60		
„ 2 „ 10 „	1	25	1	60	1	70	4	20	1	50	2	—	3	—	3	30	2	—		
„ 3 „ 15 „	1	50	2	20	2	30	5	—	2	20	2	60	3	70	4	—	2	40		
„ 4 „ 25 „	1	90	2	80	2	90	5	70	2	80	3	—	4	—	5	—	2	80		
„ 5 „ 35 „	2	10	3	30	3	40	6	70	3	20	3	50	4	80	6	—	3	20		
„ 6 „ 50 „	2	40	3	80	3	90	8	10	4	—	—	—	—	—	—	—	—	—		
1 Gniazdo Ner 1 — 6	—	11	—	15	—	16	—	34	—	15	—	13	—	18	—	21	—	12		
100 sztuk Nr. 7 na 70 gramów	3	20	4	50	4	60	10	50	4	50	—	—	—	—	—	—	—	—		
„ 8 „ 100 „	3	90	5	60	5	70	12	50	5	50	—	—	—	—	—	—	—	—		
„ 9 „ 175 „	5	—	6	90	7	—	14	70	6	90	—	—	—	—	—	—	—	—		
„ 10 „ 250 „	6	60	8	30	8	50	16	20	8	30	—	—	—	—	—	—	—	—		
1 Gniazdo Ner 7 — 10	—	19	—	26	—	27	—	54	—	26	—	—	—	—	—	—	—	—		

Pudełka na proszki musujące z papieru wyciskanego z wignetą dwukolorową 100 małych złr. 6 cent. —
 „ „ „ „ „ „ „ „ „ „ 100 dużych „ 8 „ 50.
 „ „ „ „ „ „ „ „ „ „ 100 małych złr. 6.
 „ „ „ „ „ „ „ „ „ „ 100 dużych „ 8 cent. 70.
 „ „ „ „ „ „ „ „ „ „ owalne z papieru zwykłego, gniazdo 1—8 „ — „ 35.
 „ „ „ „ „ „ „ „ „ „ doborowego z brzeżkami złożonemi, gniazdo Ner 1—8 — 80 cent.
 Pudełka noworoczne z papieru doborowego z obrazkami lub szkłem w rozmaitych gatunkach od 10 cent. do 3 złr. sztuka.

WZORY KORKÓW W SKŁADZIE J. SCHAITTER I SPÓLKI W RZESZOWIE.

