

# NOWINY RZESZOWSKIE

Rzeszów, 22 listopada 1961 r.

ORGAN KOMITETU WOJEWÓDZKIEGO PZPR

Nr 277 (3871)

Wyd. A'

Nakład 52.792

## Na „Barburkę” ruszy w Machowie fabryka superfosfatu W 1962 roku dodatkowo 15 tys. ton nawozów

Jak wiadomo już z publikacji w naszej gazecie, załogi przedsiębiorstw, budujących fabrykę superfosfatu w kombinacie chemicznym w Machowie, zobowiązały się w dniu 4 grudnia br. rozpocząć produkcję. Wykonanie tego zobowiązania pozwoli podjąć od nowego roku (a więc na 2 miesiące przed terminem!) wstępną eksploatację zakładu. Dzięki temu wyprodukują się dodatkowo w 1962 r. od 10 tys. do 15 tys. ton superfosfatu pylistego.

Dotychczas przeprowadzono rozruch urządzeń młynowniczych oraz kompleksowy całego oddziału. Obecnie trwają prace przy rozruchu pod obciążeniem chłodnic kwasowych oraz obiegów wodnych i technologicznych.

Uruchamia się również poszczególne urządzenia oddziału zarabialni.

W pracach przygotowawczych, którymi kierują inżynierowie Władysław Beldowski i Stefan Unerzyński, wyróżnia się szczególnie załoga Przedsiębiorstwa Budowlano-Montażowego Przemysłu Nieorganicznego. Technik Gerard Niedbałko i członkowie brygad Pawła Klimka, Maksymiliana Raducha i Stanisława Stachowskiego są najofiarniejszymi wśród budowniczych nowej fabryki.

(z. fl.)

## Zwycięstwo uwiecznionych Algierczyków

PARYŻ

Minister informacji Tymczasowego Rządu Algierskiego Yazid zakomunikował oficjalnie w poniedziałek wieczorem, że wicepremier TRRA i jego czterej towarzysze przegrali w poniedziałek wieczorem strajk głodowy.

Minister Yazid oświadczył, że przerwanie głodówki przez 5 członków Tymczasowego Rządu Algierskiego i patriotów algierskich więzionych we Francji nastąpiło w wyniku rokowań z rządem francuskim, rokowań, w których uczestniczył Ben Bella i jego czterej koleżki. Wynik tych rokowań — powiedział Yazid — stanowi wielki sukces narodu algierskiego i patriotów algierskich więzionych we Francji. Tymczasowy Rząd Republiki Algierskiej gorąco pozdrawia patriotów algierskich, którzy po 20-dniowym bohaterskim strajku głodowym zmusili do ustępstw siły sprzeciwiające się jeszcze pokojowym rokowaniom w sprawie uregulowania problemu algierskiego.

Francuskie Ministerstwo Sprawiedliwości ogłosiło w poniedziałek wieczorem komunikat informujący, że Ben Bella, Aid Ahmed, Mohamed Khidder, Mohamed Boudiaf i Rabah Bitat przegrali w poniedziałek wieczorem głodówkę. Wkrótce — głosi dalej komunikat — zostaną oni przywiezieni do sanatorium, gdzie zostaną oddani pod opiekę lekarzy francuskich i marokańskich. Na miejscu będzie również przedstawiciel króla Maroka. Władze francuskie zachowają nadzór nad sanatorium.

KAIR  
Zwycięstwo algierskich więźniów politycznych z pięcioma ministrami Tymczasowego Rządu Republiki Algierskiej na czele, stanowi niewątpliwie postęp na drodze pokojowego rozwiązania problemu algierskiego poprzez rokowania. Zwycięstwo to posunęło również naprzód naszą walkę w kierunku narzucenia udziału pięciu uwiecznionych ministrów w rokowaniach — głosi w artykule wstępnym organ algierskiego Frontu Wyzwolenia Narodowego „El Mudżahid”. Porozumienie w sprawie ministrów algierskich — pisze dziennik — jest doniosłym etapem w kierunku ich uwolnienia, czego domaga się naród i rząd algierski.

## Film fabularny nakręcono pod wodą

MOSKWA  
Studio filmowe „Lenfilm” w Leningradzie zrealizowało film „Człowiek-amfibija”, na podstawie powieści popularnego radzieckiego pisarza — fantasty Aleksandra Bielajewa. Jest to pierwszy w praktyce filmu światowego obraz fabularny, którego liczne sceny z udziałem aktorów zostały nakręcone pod wodą.

Zdjęcia odbywały się w Morzu Czarnym w „prawdziwym, podwodnym królestwie” Mor-

## IX Plenum KC PZPR rozpoczęło obrady

WARSZAWA  
21 bm. rozpoczęły się obrady dziewiątego plenarnego posiedzenia Komitetu Centralnego Polskiej Zjednoczonej Partii Robotniczej.

Porządek dzienny:  
1) Podstawowe problemy gospodarki narodowej w 1962 r.

2) Sprawozdanie delegacji PZPR na XXII Zjazd KPZR.

Obrady otworzył I sekretarz KC PZPR WŁADYSŁAW GOMUŁKA.

W pierwszym punkcie porządku dziennego przemówienie wprowadzające wygłosił członek Biura Politycznego KC

PZPR STEFAN JĘDRYCHOWSKI (referat Biura Politycznego został uprzednio rozesłany).

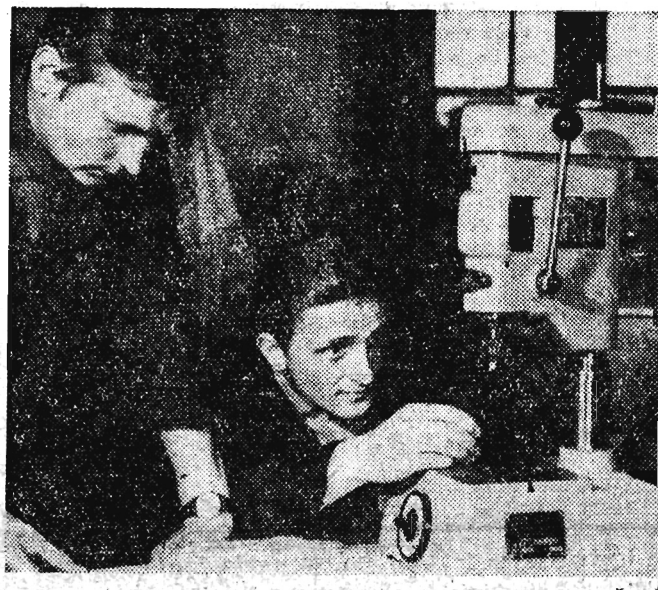
W dyskusji głos zabrali: Edward Gierek, Piotr Jaroszewicz, Franciszek Waniolka, Józef Olszewski, Mieczysław Bodański, Paweł Wojas, Walenty Titkow, Julian Tokarski, Jan Szydłak, Władysław Szymczak, Tadeusz Gede, Władysław Kruczek, Antoni Radliński, Franciszek Wachowicz, Witold Trąmpczyński, Henryk Soboń i Mieczysław Lesz.

W środę, 22 bm. — dalszy ciąg dyskusji.

## Giganty z ZSRR dla Turoszowa przeładowano w Medyce

Do największego w kraju lądowego portu przeładunkowego — zespołu stacji kolejowych Żurawica — Przemysł — Medyka nadchodzą obecnie zwiększone dostawy maszyn i urządzeń ze Związku Radzieckiego dla kombinatu energetycznego w Turoszowie na Dolnym Śląsku.

21 bm. nadeszły tu 2 olbrzymie suwnice — giganty. Mimo ogromnych rozmiarów (każda z nich zajmuje po 3 wagony kolejowe) — przeładunek ich z szerokokorowych wagonów radzieckich na polskie odbył się w rekordowo krótkim czasie — 3 godzin.



Fabryka Obrabiarek Specjalnych w Warszawie produkuje przede wszystkim obrabiarki przeznaczone do remontów samochodowych, jak: szlifierki do zaworów, szlifierki gniazd zaworowych, frezarki gniazd zaworowych, gładzarki do cylindrów oraz szlifierki do okładzin marmurkowych, obróbki szkła i mineralów. Ogółem za kład produkuje 35 typów maszyn. Fabryka Obrabiarek Specjalnych eksportuje swoje wyroby do CSRS, Bułgarii, ZSRR, Egiptu i Gwinea.

Na zdjęciu: Konstruktor przy wiertarkach szybkoobrotowych dla przemysłu elektrotechnicznego i precyzyjnego. CAF — fot. Szyperko

## Związek Radziecki wyraził zgodę na wznowienie rokowań o zakaz doświadczeń nuklearnych

MOSKWA

Rząd radziecki wyraził zgodę na wznowienie w dniu 28 listopada br. obrad genewskiej konferencji trzech mocarstw w sprawie zaprzestania doświadczeń z bronią nuklearną.

Powyzszą zgodę rząd radziecki deklaruje w nocie do rządu USA, będącej odpowiedzią na notę amerykańską z 13 listopada br.

O ile rządy USA i W. Brytanii — głosi nota radziecka — uważają, że w chwili obecnej wznowienie rokowań między rządami ZSRR, USA i W.

Brytanii w sprawie zaprzestania doświadczeń nuklearnych może przyczynić się do zbliżenia poglądów stron, rząd radziecki gotów jest jeszcze raz podjąć próbę, by wspólnym wysiłkiem pchnąć sprawę naprzód, przyjmując, że trzy mocarstwa uczestniczące w tych rokowaniach, uznają za swój wspólny cel powszechne i całkowite rozwiązanie.

Rząd radziecki wychodzi z założenia — stwierdza nota — że w najbliższym czasie, zgodnie z porozumieniem osiągniętym przez rządy ZSRR i USA w sprawie zasad powszechnego i całkowitego rozwiązania. XVI sesja Zgromadzenia Ogólnego NZ powzięła — jak można mieć nadzieję — uchwałę dotyczącą wznowienia rokowań na temat całokształtu zagadnień powszechnego i całkowitego rozwiązania i na temat organu, w którym rokowania te będą prowadzone.

## Czy „wirolot” robi karierę „hula-hoop”?

KRAKÓW  
W związku z zbliżającym się terminem otwarcia międzynarodowych naciarskich mistrzostw świata „FIS” w Zakopanem, wiele wytwórni w całym kraju opracowuje nowe modele i wzory różnych wyrobów przemysłowych — z zakresu odzieży, galanterii i pamiatkarstwa, przeznaczonych specjalnie na FIS. Tak np. nowością, która z pewnością zrobi dużą furorę nie tylko w Zakopanem, jest nowy rodzaj metalowych saneczek dla dorosłych i młodzieży w kształcie... latającego tańca! Produkcji nazwali je „wirolotem”. Ze względu na jego formę, niewielką wagę i szybkość jazdy fachowcy od reklamy zspowiadają „wirolotom” karierę równą popularnym kiedyś kółkom „hula hoop”.

## „Pokrzywdzona” Ilse Koch

LONDYN

Agencja Reutersa donosi z Monachium, że znana hitlerowska zbrodniarka wojenna, Ilse Koch, która za okrutne postępowanie z więźniami obozu koncentracyjnego w Buchenwaldzie zdobyła sobie miano „krwawego kata” i przed 10 laty skazana została na dożywotnie więzienie, czuje się pokrzywdzona tym wyrokiem. Zwróciła się ona do Komisji Praw Człowieka w Strassburgu o przeprowadzenie rewizji procesu. Bawarskie ministerstwo sprawiedliwości przychyliło się do jej bezcelnego żądania i poinformowało, że przesała aktą sprawy do wspomnianej komisji.

## Urodziła się w PDT

OLSZTYN

Nie lada kłopot miał personel olsztyńskiego PDT, gdy jedna z pracowniczek ob. M. M. nagle zaczęła... rodzić. Na szczęście odbyło się bez komplikacji i do szpitala ob. M. M. dojechała już z śliczną córeczką ważącą 3.586 g.

Dyrekcja i personel PDT — nawiązując do tradycji niektórych zarządów kolei i lotnictwa — po-

## Referat na IX Plenum KC PZPR pt.

Podstawowe problemy gospodarki narodowej w roku 1962

wewnątrz numeru

## Hufce pracy ZMS i ZMW podsumowują dorobek

WARSZAWA

Wszędzie tam, gdzie latem i jesienią br. działali terenowe ochotnicze hufce pracy ZMS i ZMW, odbywały się obecnie zebrania podsumowujące ich dorobek.

Ponad 115 tys. młodzieży miast i wsi uczestnicząc w 2600 TOHP podejmowało różne prace społecznie użyteczne.

W lecie dominowały zajęcia przy żniwach, jesienią — przy wykopkach. W większości wypadków młodzież pracowała bezpłatnie lub przeznaczała fundusze na cele społeczne, a wartość wkładu jej pracy ocenia się na pokazną sumę ponad 26 mln zł.

W hufcach wiejskich skupiono ok. 10 tys. młodzieży; wartość prac wykonanych przez te hufce w br. przy remontach i budowie dróg, w melioracjach, budowie agromoskiew, świetlic, pielęgnacji szkółek leśnych wyniosła ponad 7.414 tys. zł. Wiele hufców wiejskich pracuje nadal, a niektóre z nich kontynuować będą swoją działalność również w zimie.

## Dookoła Bieszczadów jeździmy już samochodem

Bieszczady jeszcze do niedawna pozbawione były odpowiednich dróg dojazdowych.

Nowo wybudowaną 180-kilometrową arterią komunikacyjną, opasującą całą polską część Bieszczadów, można przejechać już samochodem.

Nowa arteria będzie miała duże znaczenie nie tylko dla rozwoju turystyki, ale także i osadnictwa oraz leśnictwa.

W przyszłym roku rozpocznie się tu budowę nowej arterii komunikacyjnej.

## Jaka będzie dziś pogoda?

Sytuacja baryczna: Znaczna część Europy znajduje się pod wpływem rozległego wyżu barycznego z centrum nad Węgrami. Nizze baryczne zalegają jedynie nad Zatoką Błaską i Morzem Bałtyckim.

Prognoza pogody: Pogodne lub zachmurzenie niewielkie. Rano zamglenia i lokalne mgły; temperatura najwyższa dniem ok. 7 st. C, nocą ok. minus 2 st. Wiatry słabe, zmienne z przewagą południowo-wschodnich i południowych.

## CIEKAWOSTKA

INTERPOL POSZUKUJE PIĘCIU LWOW I TRESERA

## DNIA

Polcja kilku krajów zachodnioeuropejskich zajmuje się obecnie niecodzienną sprawą. Poszukuje ona mianowicie 5 skradzionych tresowanych lwów.

Do prefektury policji w Wiedniu zgłosiła się pogromczyni i właścicielka lwów, oskarżając swego przyjaciela, włoskie-

go artystę cyrkowego Ortell o kradzież lwów. Oświadczyła ona, że Ortell namówił ją do opuszczenia Szwajcarii, gdzie dotychczas występowała ze swymi lwami, a po przybyciu do Wiednia, przepadł wraz z nimi bez wieści.

skiego diabła” Chtandra — bohatera filmu. Operator E. Rozowski postawił się specjalną aparaturą oświetleniową. Pod wodą zbudowano dekorację, a wszyscy uczestnicy zdjęć przeszli kurs pływania podwodnego.

Czas nakręcania poszczególnych scen nie był dłuższy niż 40—50 sekund — akurat tyle, na ile starczyło powietrza w płucach aktorów. Para słownych bohaterów, których grali Władimir Koreniew i Anastazja Wertynska, porusza się w morzu tak jak to opisał Bielajew, bez masek tlenowych. W przerwach między zdjęciami aktorzy oddychali sprężonym powietrzem na dnie morza, aby nie tracić czasu na wypływanie na powierzchnię. Podziw ekipy filmowców wywołało zachowanie się 17-letniej Anastazji Wertynskiej. Trudno było uwierzyć, że to chwili objęcia roli w tym filmie prawie nie umiała pływać.

# Podstawowe problemy gospodarki narodowej w roku 1962

## (Referat Biura Politycznego KC PZPR na IX Plenum KC)

TOWARZYSZE!

Dobiega końca pierwszy rok planu 5-letniego. Organa partyjne i państwowe rozpatrują projekt planu na drugi rok 5-letki. Przebieg tych dwóch lat zdecydowanie w dużej mierze o wykonaniu całości naszego planu 5-letniego, a tym samym o tym, jak daleko posuniemy się naprzód na drodze rozwijania materialno-technicznej bazy socjalizmu, umocnienia i rozwoju socjalistycznych stosunków społecznych, podniesienia poziomu życia i kultury polskich mas pracujących i o tym, jaki będzie nasz wkład w historyczne współzawodnictwo między socjalizmem a kapitalizmem w skali światowej.

Dlatego Biuro Polityczne uznało za celowe rozpatrzenie przez Komitet Centralny przeglądu naszych osiągnięć i niedociągnięć oraz bieżących zadań, jakie przed nami stoją na progu drugiego roku 5-letki.

Od czasu III Zjazdu Komitet Centralny niejednokrotnie rozpatrywał poszczególne ważne problemy i zadania naszego planu 5-letniego.

Na II i VI Plenum KC nakreśliłmy podstawowe kierunki naszej polityki rolnej, podnoszenia poziomu naszego rolnictwa i rozwoju zespołowych form gospodarowania. Na III Plenum omawialiśmy sposoby zachowania podstawowych proporcji w realizacji planu i w naszej polityce gospodarczej, a w szczególności proporcji między wydajnością pracy a poziomem płac.

Na IV Plenum ustaliliśmy szeroki program organizowania i wdrażania postępu technicznego. V Plenum zajęło się sprawami porządkowania działalności inwestycyjnej, poruszyło także problem aktywizacji handlu zagranicznego.

VII Plenum poświęciliśmy niezwykle ważnemu zagadnieniu przygotowania kadr, reformy szkolnej. Na ostatnim VIII Plenum mówiliśmy o podstawowych kierunkach dalszego rozwoju działalności rad narodowych. Sporo uwagi poświęciliśmy też budownictwu mieszkaniowemu i polityce rozdziału mieszkań.

Podstawowa treść uchwał tych plenarnych posiedzeń KC pozostaje wciąż aktualna. Wszystkie one, jako całość, we wzajemnym powiązaniu ze sobą, stanowią program działania partii co najmniej na okres całego planu 5-letniego. Głęboko myśliłby się ci towarzysze, którzy by sądzili, że ważne z punktu widzenia pracy partyjnej i państwowej są tylko uchwały ostatniego plenum. Niestety, o tej prawdzie, w codziennej praktyce życia partyjnego często się zapomina, kierując się przysłowiową zasadą „nowego sítka na kolek”. Dlatego dzisiaj uważamy za konieczne wrócić do niektórych zagadnień, a zwłaszcza tych, które w świetle przebiegu wykonania planu na rok 1961 i zadań, które stawiamy sobie na rok następny, nabierają szczególnej wagi i aktualności.

## Wyniki r. 1961 i główne zadania na r. 1962

### 1. Przewidywane wykonanie planu na r. 1961

Zgodnie z założeniami planu 5-letniego pierwsze dwa lata charakteryzują stosunkowo duże napięcie w gospodarce, znajdujące wyraz głównie w dziedzinie inwestycji i handlu zagranicznego.

Plan nakładów inwestycyjnych na lata 1961-1965 przewiduje szybsze tempo wzrostu inwestycji w pierwszych dwóch latach w porównaniu z latami następnymi.

W zakresie zaś handlu zagranicznego trzeba w tym czasie zlikwidować ujemne saldo obrotów towarowych i usługowych. I tak o ile wykonanie ubr. zamknęło się ujemnym saldem obrotów bieżących w wysokości ok. 750 mln zł dewiz, to założenia planu 5-letniego ustaliły na br. ujemne saldo już tylko w wysokości ok. 420 mln zł dewiz, oraz nieznaczne saldo dodatnie w 1962 roku — ok. 46 mln zł dewiz.

Spowodowało to, że plan 5-letni przewiduje w pierwszych dwóch latach stosunkowo niższy wzrost płac realnych oraz dochodów realnych wsi.

Plan br. zostanie wykonany pomyślnie. Przewiduje się, że globalna produkcja przemysłowa będzie wyższa co najmniej o 10,3 proc. niż w ubr., co oznaczać będzie wykonanie planu na ten rok w 102,5 proc. Założenia planu dotyczące produkcji podstawowych wyrobów przemysłowych będą w większości przypadków przekroczone.

Jednak w niektórych gałęziach przemysłu maszynowego, przy przekroczeniu planowanej globalnej wartości produkcji, nie wykonano w pełni planów produkcji maszyn i urządzeń dla przemysłu chemicznego, maszyn górniczych, maszyn papierniczych, maszyn budowlanych i drogowych, kabli i przewodów, lokomotyw spalinowych, samochodów ciężarowych, ciągników, maszyn do szycia.

Przemysł materiałów budowlanych poza cementem i papą nie wykona ilościowo w pełni planu produkcji ani jednego z ważniejszych asortymentów.

W przemyśle lekkim przekroczony zostanie plan produkcji tkanin wełnianych, tkanin z włókien syntetycznych, tkanin lnianych i bawełnianych, skór miękkich, obuwia. Nie zostanie w pełni wykonany

plan produkcji tkanin bawełnianych, jedwabnych, wyrobów dziewiarskich i pończosznicy, skór twardych.

Rok bieżący charakteryzuje się rozwojem wszystkich podstawowych gałęzi produkcji rolnej. Szacuje się, że wartość produkcji globalnej w rolnictwie będzie wyższa o 8,3 proc. w porównaniu z ubr., zamiast planowanych 4 proc. Charakterystyczną cechą rb. jest znaczne przekroczenie planu produkcji roślinnej, która osiągnęła poziom wyższy niż zakładano w planie o 5,1 proc. i wzrostu w porównaniu z ubr. o 8,2 proc.

Według II oceny Państwowej Inspekcji Planów, plony 4 zbóż wyniosły 17,9 q, tj. o 1,8 q więcej niż w ub. roku oraz o 2,8 q ponad przeciętne plony w latach 1956—1960. Wzrost wykazują także plony ziemniaków, buraków cukrowych, oleistych, siana. Korzystne zbiory zboża, ziemniaków i pasz zielonych stworzyły dogodną bazę dla dalszego rozwoju hodowli.

Przewiduje się, że produkcja zwierzęca osiągnie w br. rozmiary o 8,5 proc. wyższe niż w ubr.

Należy tu jednak podkreślić, że pomimo wysokiego wzrostu zbiorów, duże zapotrzebowanie na pasze pozwala na zmniejszenie importu zbóż w roku gospodarczym 1961/62 tylko w nieznacznym stopniu w porównaniu z poprzednim rokiem gospodarczym.

Wykonanie tegorocznego planu handlu zagranicznego można określić jako pomyślne. Rok ten charakteryzuje wzmocniony wysiłek eksportowy, co spowodowało wzrost ogólnych rozmiarów eksportu o 12,8 proc. w porównaniu z ubr. Zostało to osiągnięte głównie w wyniku poważnego zwiększenia wywozu artykułów rolnych (o 33,5 proc.) oraz maszyn i urządzeń (o 15,5 proc.). Ogólne rozmiary importu wzrosły w br. o 14,6 proc. Z uwagi na zwiększone potrzeby importowe w stosunku do założeń planu nie zostało wykonane w pełni zadanie powiększenia rezerwy dewizowej dla obrotów z krajami kapitalistycznymi. Ponadto trzeba podkreślić, iż w tym roku dokonano szeregu zakupów awansowych — m. in. zboża i surowców — na poczet roku przyszłego, częściowo dzięki podwyższeniu eksportu, a częściowo na skutek przejściowego wydatkowania środków z rezerwy dewizowych, co zostanie wyrównane w 1962 r.

Dochód narodowy do podziału będzie w tym roku wyższy o 6,5 proc. w stosunku do r.ub.

Według aktualnych przewidywań, globalne rozmiary inwestycji w gospodarce narodowej osiągną w r.b. poziom o 3,2 mld zł, czyli o 3 proc. wyższy od założonego w planie (faktycznie — uwzględniając zmiany cen — o 1,4 proc., co odpowiada sumie 1,3 mld zł).

Mimo to szereg obiektów przemysłowych nie będzie w terminie oddanych do użytku.

W zakresie budownictwa mieszkaniowego zadania NPG zostaną przekroczone o ok. 9 tys. izb. Przyrost zapasów ogółem będzie wyższy o 7,9 mld zł niż zakładano w planie na br., w tym w przemyśle — o 5,3 mld zł.

Globalny fundusz spożycia indywidualnego zwiększył się o 6,7 proc. w stosunku do ubr., podczas gdy plan zakładał 4,1 proc. Wiąże się to ze wzrostem funduszu płac wynikających zarówno ze zwiększonego zatrudnienia, jak i poziomu przeciętnych płac oraz ze znacznym wzrostem dochodów ludności chłopskiej.

Zatrudnienie w gospodarce narodowej miało powiększyć się w tym roku o 103 tys. osób. Faktycznie wzrost w skali średniorocznej wyniesie ok. 242 tys. osób.

Plan zakładał wzrost przeciętnej płacy nominalnej netto w gospodarce narodowej o 2,5 proc., przewiduje się zaś, że przeciętna płaca nominalna netto (bez regulacji płac) podniesie się w stosunku do r. ub. o 4,2 proc., zaś łącznie z regulacjami o 4,5 proc.

Musiąco więc nastąpić również przekroczenie planowanego osobowego funduszu płac. Planowano na tym odcinku wzrost o 5,6 mld zł, tj. o 4 proc., faktycznie zaś fundusz ten zwiększy się o 10,6 mld zł, tj. o 7,4 proc.

Ponadplanowy wzrost płac wynikał głównie ze zwiększenia zatrudnienia, ale częściowo również z naruszenia planowanych proporcji między wzrostem przeciętnej płacy, a wzrostem wydajności pracy. Zakładano, że 83 proc. przyrostu produkcji uzyska się przez wzrost wydajności pracy, a resztę przez zwiększenie zatrudnienia. Tymczasem tylko 70 proc. ogólnego przyrostu produkcji uzyskano dzięki podniesieniu wydajności pracy.

Płace realne (na 1 zatrudnionego) wzrosły w br. — po uwzględnieniu zwiększonych kosztów utrzymania — o 3,1 proc.

Równocześnie przychody pieniężne ludności rolnej ze sprzedaży państwu produktów rolnych wzrosły o 12,6 proc. Przewiduje się, że przeznaczone na konsumpcję dochody realne ludności rolnej wzrosną o 5,1 proc.

### 2. Główne założenia planu na r. 1962

Projekt planu na rok przyszły zakłada wzrost produkcji globalnej w przemyśle o 8,3 proc. w stosunku do przewidywanego wykonania planu r.b. To tempo wzrostu może być, podobnie jak i w latach ubiegłych, przekroczone o ok. 2 proc. w toku realizacji planu.

Produkcja rolnicza powinna osiągnąć poziom wyższy o 1,7 proc. od osiągniętego w tak pomyślnym dla rolnictwa roku bieżącym. Oznacza to, że w ciągu dwóch lat obecnego planu 5-letniego produkcja rolnicza wzrośnie o 10,7 proc., przy 22 proc. wzroście założonym na 1965 r.

Trzeba w przyszłym roku uzyskać plony 4 zbóż w wysokości 17,1 q/ha czyli o 0,6 q/ha więcej, niż zbierano średnio w ostatnich 3 latach. To samo dotyczy innych upraw.

W produkcji zwierzęcej planuje się powiększenie pogłowia bydła o 460 tys. sztuk i trzody o 540 tys. sztuk.

W zakresie handlu zagranicznego zakłada się, że eksport wzrośnie ogółem o 8,7 proc., import o 2,8 proc. Założenia powyższe są wyrazem dużego napięcia zadań w tej dziedzinie, głównie w obrotach z krajami kapitalistycznymi. W 1962 r. stawiamy sobie zadanie osiągnięcia po raz pierwszy w stosunkach z krajami kapitalistycznymi nadwyżki z

tytułu łącznych obrotów bieżących — towarowych i usługowych. Odpowiednikiem tego będzie zmniejszenie naszego zadłużenia długoterminowego i krótkoterminowego, wzrost wierzności w związku z eksportem maszyn i urządzeń oraz pewien wzrost rezerwy dewizowych.

Dochód narodowy wytworzony wzrośnie o ponad 7 proc. w porównaniu z przewidywanym wykonaniem planu br.

W projekcie planu zakłada się, że koszty materiałowe zostaną obniżone o 0,9 proc. w porównaniu z br. Będzie to wymagało podjęcia dużych wysiłków w trakcie wykonania planu.

Nakłady na inwestycje w całej gospodarce osiągną poziom ok. 118 mld zł, co stanowi wzrost o 9,5 proc. w porównaniu z br. Udział inwestycji netto w dochodzie narodowym wyniesie ok. 19,4 proc., wobec przewidywanego w br. — 18,4 proc.

Zakłada się, że zapasy i rezerwy przyrosną o 6,5 proc. w porównaniu z przewidywanym stanem zapasów na koniec br.

Spożycie indywidualne ludności będzie o ok. 4 proc. wyższe w porównaniu z przewidywanym poziomem r.b.

Zakłada się, że przy wzroście przeciętnej płacy o 2,3 proc., wynagrodzenia pracowników objęte funduszem płac wzrosną ogółem o 5,5 proc. w stosunku do r.b. Stosunkowo wysoki wzrost funduszu płac wynika głównie z przekroczenia ustalonych w planie 5-letnim limitów zatrudnienia.

Przychody pieniężne ludności rolnej ze sprzedaży produktów rolnych wzrosną o 8,7 proc.

Zakładany w projekcie planu wzrost spożycia indywidualnego łącznie za dwa lata jest wyższy od zadań planu 5-letniego w tym zakresie. Wzrost spożycia w rozbiciu na ludność utrzymującą się z pracy w gospodarce poza rolnictwem i ludność rolniczą, o ile nie zostałyby dokonane konieczne korektywy, wykazałoby pewne dysproporcje w stosunku do założeń planu 5-letniego. Plan ten zakładał wzrost spożycia na osobę o 23 proc. zarówno w stosunku do ludności utrzymującej się z pracy najmniej, jak i ludności chłopskiej. Tymczasem dynamika

ka wzrostu dochodów realnych wsi łącznie za dwa lata znacznie wyprzedziła wzrost płac realnych. Na podstawie niżej wymienionych jeszcze szacunków ocenia się, że bez przeprowadzenia korektyw wzrost płac realnych na 1 zatrudnionego łącznie za dwa lata wyniósłby 5,2 proc. natomiast wzrost dochodów realnych na osobę ludności rolniczej — ok. 10 proc. W celu częściowego wyrównania wymienionej dysproporcji zakłada się częściowe ograniczenie wzrostu dochodów wsi. Wzrost dochodów realnych wsi za dwa lata wyniesie ponad 3 proc.

Siła nabywcza ludności przeznaczona na zakup towarów w handlu ukształtuje się na poziomie 230,4 mld. zł, tj. o 5 proc. wyżej niż w br.

Głównym zadaniem planu jest utrzymanie szybkiego tempa rozwoju gospodarczego kraju przy zachowaniu właściwych proporcji pomiędzy poszczególnymi działami i gałęziami gospodarki narodowej oraz pomiędzy poszczególnymi elementami podziału dochodu narodowego — tak, aby zapewnić niezbędną równowagę w gospodarce narodowej.

Do najpoważniejszych problemów, wobec których stoi nasza gospodarka narodowa, należą:

— dalszy rozwój handlu zagranicznego — umocnienie równowagi bilansu handlowego i płatniczego;

— utrwalenie tegorocznych osiągnięć w dziedzinie rolnictwa i dalszy jego rozwój;

— usprawnienie działalności inwestycyjnej;

— wyrównanie nadmiernej dysproporcji pomiędzy wzrostem dochodów ludności rolniczej a wzrostem płac realnych;

— zabezpieczenie prawidłowych proporcji pomiędzy wzrostem funduszu płac a wzrostem produkcji oraz wzrostem średniej płacy a wzrostem wydajności pracy;

— zwrócenie szczególnej uwagi na zaniebany dotychczas odcinek gospodarki materiałowej; na zwiększenie i przyspieszenie efektów wprowadzania nowej techniki w niektórych ważnych dziedzinach; na usprawnienie kooperacji w przemyśle.

## II

### Problematyka handlu zagranicznego

#### 1. Rozwój eksportu i zmiany w jego strukturze

Wiele miejsca poświęciliśmy problemom handlu zagranicznego na V Plenum KC. Wyrazem wagi, jaką przywiązuje do tych spraw kierownictwo partii, była powzięta w polowie ubr. uchwała Biura Politycznego oraz instrukcja Sekretariatu KC w sprawach handlu zagranicznego.

Co zmieniło się w tym zakresie w ostatnich latach?

W latach 1959-61 nastąpiło znaczne przyspieszenie tempa wzrostu wywozu. W ubr. eksport zwiększył się o 15,8 proc., w br. — wg przewidywanego wykonania, — będzie o 12,8 proc. wyższy niż w ubr. (średnioroczny wzrost eksportu w latach 1957-59 — 8,4 proc.).

W latach 1959-61 nastąpiły również dalsze korzystne zmiany w strukturze towarowej naszego wywozu. Wzrósł w nim przede wszystkim udział maszyn, urządzeń i środków transportu oraz gotowych wyrobów przemysłowych przeznaczonych na cele spożycia. Eksport maszyn i urządzeń wzrasta w br. w stosunku do 1959 r. o 42,3 proc., a jego udział w ogólnym wywozie osiągnie w br. 28,7 proc.

Poważną rolę odgrywają w eksporcie nadal artykuły rolno-spożywcze — ich udział w br. wyniesie 21,4 proc., wobec 18,2 proc. w 1959 r. (wzrost wywozu o 53 proc. w ciągu tych 2 lat). Systematycznie maleje natomiast udział surowców, paliw i półfabrykatów.

Osiągnięcia w dziedzinie wywozu sprzętu inwestycyjnego i produktów rolnych wysuwają się na pierwszy

plan. Chodzi tu przecież o artykuły, których zbyt na rynkach światowych wymaga szczególnych zabiegów, wysokiej umiejętności dostosowania się do wymogów klientów, napatyka na silną konkurencję i często oznacza wejście po raz pierwszy na rynki światowe.

Eksport węgla kamiennego zwiększył się w ciągu ostatnich 2 lat o ponad 8 proc., spada jednocześnie wartość (niekorzystne tendencje w kształtowaniu się cen światowych).

Na przyspieszenie tempa wzrostu eksportu poważny wpływ wywarła praca polityczna i organizatorska, podjęta w wyniku uchwały V Plenum KC oraz uchwały Biura Politycznego z czerwca ubr. Sprzyjająca atmosfera stworzona dla wzrostu wywozu nie została jednak w pełni wykorzystana wskutek zbyt powolnego realizowania zaleceń, zmierzających do aktywizacji eksportu i usuwania przeszkód, które hamują jego rozwój.

Nie zawsze zapewnia się produkcji eksportowej zaopatrzenie materiałowe w pierwszej kolejności, kooperację oraz odpowiednie środki finansowe, zwłaszcza fundusze płac, odpowiedni dla wyższej regulacji pracowności tej produkcji.

Nie dość konsekwentnie wprowadza się w życie zasadę umownego ustalania stosunków między centralami handlu zagranicznego a innymi jednostkami gospodarczymi oraz egzekwowania sankcji finansowych, które wynikają z obowiązków w tej dziedzinie przepisów.

Niedostateczna była też kontrola wykonania dostaw eksportowych, nie zawsze uzależniało się fundusz premiowy i fundusz nagród od wykonania dostaw na eksport.

(CIĄG DALSZY NA STRONIE 3)

# Referat na IX Plenum KC PZPR

(CIĄG DALSZY ZE STRONY 2)

Poza usunięciem tych niedomagań, konieczna jest także stała i systematyczna analiza ekonomicznej dynamiki wzrostu, zadania na przyszłość z zagranicą, w szczególności zaś stałe badanie efektywności wywozu.

## 2. Zadania w dziedzinie importu

W latach 1959-61 sytuacja w tej dziedzinie przedstawiała się następująco: w r. 1960 import zwiększony został w stosunku do r. 1959 o 5,3 proc., a w br. będzie o 14,6 proc. większy niż w r. ub. Na bardzo szybki wzrost importu w rb. pewien wpływ wywarła sytuacja ostatnich miesięcy. Uznaliśmy bowiem za konieczny zakup w końcu br. na poczet roku przyszłego szeregu towarów ważnych dla naszej gospodarki, przede wszystkim zboża a także kauczuku i niektórych metali kolorowych. Nawet po wyeliminowaniu tych zakupów, wzrost importu w rb. wyniesie ok. 10,1 proc. przy średniorocznym tempie wzrostu w latach 1958-1959 wynoszącym 6,5 proc.

W latach 1959-1961 powiększono dostawy importowe niezbędne dla zaopatrzenia wszystkich podstawowych gałęzi przemysłu i innych działów gospodarki narodowej.

W uchwale V Plenum KC i postanowieniach Biura Politycznego wskazaliśmy na konieczność zwrócenia uwagi na ekonomicznie uzasadnione oszczędności w dziedzinie importu oraz na środki ekonomiczno-organizacyjne, jakie należy podjąć przede wszystkim w zakresie zmniejszenia wydatków na import surowców oraz wzmocnienia bodźców, przeciwdziałających zbytniemu i przedwczesnemu importowi maszyn i urządzeń.

W zmniejszaniu wydatków na import surowców mamy do odnotowania pewne osiągnięcia, ale jest tu jeszcze dużo do zrobienia.

Nie sprzyja dążeniu do przechodzenia na tańsze, mniej znane surowce brak zasad korekty wskaźników wydajności i norm pracy wraz z wprowadzeniem do produkcji tych surowców oraz sposób ustalania cen krajowych na przywołane surowce. Zbyt powolne tempo oszczędności wydatków na import związane jest również z tym, że przy rewizji planów inwestycyjnych uwzględniono w zbyt małym stopniu, bądź umieszczono w zbyt odległych terminach inwestycje, zmierzające do oszczędności importowych.

Nie wprowadzono w życie opracowanych od dłuższego czasu przepisów zmierzających do zapobiegania zbytniemu lub przedwczesnemu importowi.

Niedostateczna jest również troska i odpowiedzialność bezpośrednich inwestorów za właściwe i oszczędne zamawianie zagranicznych maszyn i urządzeń, szybkie ich uruchamianie i osiągnięcie pełnej zdolności produkcyjnej.

## 3. Zadania w dziedzinie aktywizacji handlu zagranicznego w r. 1962

Jeżeli chodzi o strukturę w zakresie wywozu, to trzeba wskazać na występujące w ostatnich latach niepokojące zjawisko w dziedzinie maszyn i urządzeń. O ile bowiem udział tej grupy w ogólnym naszym eksporcie rósł bardzo szybko od 1955 r. do 1958 r., kiedy to osiągnął 26,8 proc. wartości ogólnej, o tyle od r. 1959, mimo poważnego wzrostu tego wywozu, udział jego utrzymuje się prawie na niezmiennym poziomie i wynosi ok. 28 proc. W projekcie planu na rok przyszły zakłada się wzrost w tej dziedzinie do 30,1 proc.

Szeręg przyczyn złożyło się na niedostateczną zdolność rozwoju eksportu maszyn, m. in. niedostateczna zdolność produkcyjna przemysłu maszynowego dla pokrycia potrzeb w zakresie niektórych poszukiwanych na rynkach maszyn.

Niezależnie od tego można wskazać na zbyt słabą aktywizację na rynkach zagranicznych ze strony organizacji handlu.

Na rok 1962 założono wyższe niż to przewidywał plan 5-letni zwiększenie wywozu artykułów rolno-spożywczych oraz surowców, paliw i materiałów do produkcji.

Rok 1962 będzie więc w handlu zagranicznym znów rokiem trudnym.

W zakresie przywozu główna trudność polega na utrzymaniu się w granicach nakreślonych planem. W zakresie wywozu, mimo zmniejszenia dynamiki wzrostu, zadania są również trudne. Dotyczy to zwłaszcza obrotów z krajami kapitalistycznymi.

Sytuacja w handlu zagranicznym wskazując, że do najbliższych zadań w tej dziedzinie należą:

1. Szybkie nadrobienie poważnych zaległości realizacji zaleceń Biura Politycznego w zakresie usuwania hamulców oraz tworzenia bodźców zwiększania dostaw na eksport i szerszego wprowadzania w życie ekonomicznie uzasadnionych oszczędności importowych.

2. Kontynuowanie pracy politycznej i organizacyjnej, zmierzającej do aktywizacji handlu zagranicznego i poprawy sytuacji płatniczej kraju. Szczególną wagą należy otoczyć takie sprawy, jak jakość produkcji, rozwijanie wywozu najbardziej efektywnych asortymentów, przyspieszenie prac nad nowymi rozwiązaniami technicznymi i tech-

nologicznymi, szersze wprowadzanie do eksportu wyrobów nowo wchodzących do produkcji.

3. Otoczenie szczególną opieką wywozu maszyn i urządzeń, zarówno w sensie zabezpieczenia odpowiedniego tempa wzrostu, jak i odpowiednich asortymentowo i pod względem jakości dostaw oraz ich akwizycji zagranicznej.

4. Podjęcie niezbędnych środków w celu wzmocnienia nowych zakupów w krajach socjalistycznych oraz dalszego rozszerzenia eksportu do tych krajów. W świetle tego należy przyspieszyć zbyt powolne nadal postępy w zakresie rozwoju naszej specjalizacji i kooperacji z innymi krajami socjalistycznymi.

5. Zwrócenie szczególnej uwagi na rozwój obrotów z kapitalistycznymi krajami gospodarczo słabo rozwiniętymi.

6. Dalsze usprawnienie aparatu handlu zagranicznego i jego współpracy z przemysłem i innymi jednostkami gospodarczymi; podnoszenie kwalifikacji i operatywności działania kadr handlowych.

## III

## Zadania w dziedzinie rolnictwa

### 1. Ocena wykonania planu w rolnictwie w r. 1961

W pierwszym roku obecnego planu 5-letniego zadania w dziedzinie rolnictwa, wykonane zostały pomyślnie. Tegoroczna produkcja pozwala na powiększenie skupu zboża o przeszło 500 tys. ton ponad zeszłoroczny poziom, ziemniaków o ok. 460 tys. ton, nasion roślin oleistych o ok. 100 tys. ton, buraków cukrowych — o ponad 490 tys. ton. Skup żywności osiągnął 1.730 tys. ton, to jest o ok. 16 proc. więcej aniżeli w ubr., jaj — 2.950 mln sztuk czyli o ok. 17 proc. więcej i mleka — 3.850 mln l — o 3,2 proc. więcej niż w ub. roku.

W miarę zwiększania produkcji następuje wzrost dochodów chłopów. Sprzyja temu również coraz lepsze zaopatrzenie rolnictwa w środki produkcji i poważnie zwiększony w ostatnich latach zakres inwestycji rolniczych. Np. łączna wartość dostarczonych w br. maszyn i narzędzi wyniesie 4.020 mln zł i będzie o ok. 440 mln zł wyższa niż w ubr.

Wysokie nakłady na meliorację wynoszące w br. 2.020 mln zł, większe o ok. 30 proc. od nakładów zeszłorocznych, pozwoliły na zmeliorowanie ok. 132 tys. ha gruntów ornych oraz 110 tys. ha łąk i pastwisk.

Wież uzyskała ok. 2,3 mld zł kredytów inwestycyjnych i ok. 3,5 mld zł kredytów obrotowych i krótkoterminowych, to jest o ponad 200 mln zł więcej niż w ubr. Realizacja programu nasiennego znacznie przyczyniła się do podniesienia plonów. Podnosi się jakość i wartość pogłowia zwierząt gospodarskich dzięki wydatkom państwa na hodowlę zarodową.

### 2. Plan wzrostu produkcji rolnej w r. 1962

W ostatnim 5-leciu średni roczny przyrost globalnej produkcji rolnej wyniósł 3,7 proc. Stawia to Polskę w rzędzie krajów europejskich, które wyróżniają się większą od przeciętnej dynamiką rozwoju tej produkcji. W latach 1960 i 1961 tempo to uległo dalszemu przyspieszeniu. Zadania planu 1962 r. wytyczają kierunki dalszej intensyfikacji rolnictwa. Ich realizacja powinna przyspieszyć rozwiązania najważniejszego u nas problemu — zbożowego i paszowego.

W związku z tym konieczne jest dalsze rozszerzanie uprawy pszenicy, jęczmienia i grochu kosztem mniej wydajnych kultur, podniesienie plonów roślin przemysłowych, rozszerzenie bazy paszowej oraz uprawy kukurydzy i innych roślin, a zwłaszcza motylkowych, dostarczających pasz bogatych w białko. W produkcji zwierzęcej chodzi również o powiększenie pogłowia, jak też o osiągnięcie wyższej mleczności krów, skrócenie okresu tuczu oraz opasu itp.

Dla wykonania tych zadań rolnicy two dysponować będzie zwiększonymi środkami. Dostawy kwalifikowanego ziarna siewnego wzrosną o połowę, a sadzeniaków o 25 proc. Rolnictwo uzyska o 15 proc. więcej środków ochrony roślin. Przy nieznanym stosunkowo zwiększeniu dostaw nawozów sztucznych, poważnie, bo o 44 proc. wzrosną dostawy wapna nawozowego. Dostawy traktorów i maszyn rolniczych będą wyższe o ponad 25 proc. niż w tym roku. Rozszerzy się zakres robót elektryfikacyjnych. Wzrośnie zaopatrzenie rolnictwa w materiały budowlane. Kredyty inwestycyjne dla gospodarstw chłopskich będą o 6,3 proc. wyższe niż w br.

Pomimo pomyślnych rezultatów produkcyjnych w br., w rolnictwie naszym tkwią jeszcze wielkie rezerwy, których racjonalniejsze wykorzystanie mogłoby przyspieszyć wzrost produkcji, a zwłaszcza rozwiązanie problemu paszowego i uciążliwego importu zbóż. Do ważnych zadań w tym zakresie zaliczyć należy pełne wykorzystanie ziemi. Plan na rok przyszły przewiduje zwiększenie arealu zasiewów o ok. 100 tys. ha.

### 3. Państwowe gospodarstwa rolne

W roku gospodarczym 1961/62 PCR-y powinny powiększyć produkcję towarową o ok. 11 proc. w stosunku do osiągniętej w ostatnim roku gospodarczym. Do postawienia im takiego zadania upoważnia fakt, że w ostatnich latach PGR-y osiągnęły tempo przyrostu produkcji 2-krotnie wyższe niż całe rolnictwo. Dzięki temu zajęły poważne miejsce w dostawach dla państwa. Obejmując tylko 11,5 proc. gruntów gospodarstwa państwowe dostarczyły w ostatnim roku 30 proc. ogólnej ilości skupionego zboża, 13,2 proc. buraków, 17,3 proc. ziemniaków, 54,2 proc. nasion oleistych i 18,3 proc. mleka. W ub. r. PGR-y odstawiły tylko 36 tys. ton żywności woluminowej, a w roku przyszłym mają odstawić 60 tys. ton, co wyniesie 11,8 proc. zakupów państwowych. Obecnie PGR-y ustępują gospodarce indywidualnej jedynie w dostawach żywności woluminowej. Słuszne jest jednak postawienie przed nimi zadanie powiększenia głównie produkcji żywności woluminowej oraz mleka.

Gospodarstwa państwowe w ostatnich latach nie tylko podnoszą produkcję, ale obniżają także jej koszty. Zdecydowana większość PGR przynosi państwu zyski. Wydajność pracy w ostatnich latach wzrosła w PGR przeciętnie o 10 proc. rocznie i podobny postęp zakłada plan obecnego roku gospodarczego.

Źródłem tych osiągnięć jest stworzenie bardziej odpowiednich ekonomicznych warunków rozwoju PGR, zmiana metod kierowania gospodarstwami, umocnienie ich kadry kierowniczej, rozwój samorządu robotniczego. Zaopatrywane znacznie lepiej niż poprzednio w środki produkcji, dysponując coraz większą

liczbą zabudowań, maszyn i urządzeń, mogą teraz gospodarstwa państwowe lepiej niż w poprzednim okresie wywiązywać się ze stawianych przed nimi zadań.

W celu poprawy wskaźników ekonomicznych i dalszego powiększenia dostaw dla państwa należy odchodzić od tradycyjnych metod produkcji, dla których charakterystyczna jest uprawa w jednym gospodarstwie 15-20 różnych roślin i prowadzenie nadmiernej liczby działów w produkcji zwierzęcej. Ograniczając się do 5-8 rodzajów upraw roślinnych w jednym gospodarstwie, likwidując drobne fermy i tworząc w wybranych obiektach duże obory mleczne, w innych koncentrując wychów bydła, skupiając w podobny sposób hodowlę prosiąt, tucz trzody, drobiarstwo czy owczarstwo — można zapewnić większą koncentrację produkcji, specjalizować odpowiednio do wymogów gospodarki rolnej poszczególne gospodarstwa w należytym dobranym kierunku.

Ulepszenie bazy technicznej PGR jest niezbędnym warunkiem dalszej intensyfikacji produkcji i obniżania jej kosztów. Przeciętne wskaźniki wyposażenia gospodarstw państwowych w nowoczesne maszyny i urządzenia są jeszcze bardzo niskie, a oprócz tego pomiędzy gospodarstwami i całymi zjednoczeniami występują pod tym względem nadmierne różnice. W wyniku tego, kiedy jedno gospodarstwo rozwija się wzorowo i mogą być przykładem, inne borykają się z nadmiernymi trudnościami, brakuje im bowiem zabudowań, maszyn, urządzeń melioracyjnych, ujęć wodnych. Kilkaset gospodarstw nie może nawet korzystać z energii elektrycznej.

Wyznaczone dla PGR limity inwestycyjne nie pozwalają na zniwelowanie tych nadmiernych różnic. Dlatego też konieczna jest zmiana struktury nakładów zaplanowanych dla rolnictwa i skierowania do PGR dodatkowych funduszy w sumie 2,7 mld zł w okresie do 1965 r., z czego w roku przyszłym należy przeznaczyć 400 mln zł.

Dodatkowe środki inwestycyjne pozwolą na lepsze zagospodarowanie poważnych arealów ziemi, zwłaszcza w północnych województwach.

Ustalone w ostatnich latach metody kierowania gospodarstwami państwowymi zdały w zasadzie egzamin. Co prawda czasami jeszcze tu i ówdzie pojawia się tendencja do traktowania tego działu gospodarki w sposób uproszczony. Zdarzają się próby narzucania zadań bez rozeznania warunków, które muszą towarzyszyć pomyślnemu ich wykonaniu. Nie zawsze jeszcze należy i dogłębnie kontroluje się gospodarstwa państwowe, nie ujawnia się całokształtu przyczyn, które trzeba usunąć. Niemniej trzeba uznać, że większość decyzji, które zostały podjęte w celu podniesienia PGR, okazała się słuszną.

### 4. Spółdzielczość produkcyjna

Najważniejszym zadaniem w tej dziedzinie pozostaje nadal umocnienie istniejących gospodarstw zespołowych. Gospodarstwa zespołowe uzyskują systematycznie zwiększające się plony roślin uprawnych. Zagospodarowały też one ok. 100 tys. ha gruntów PFZ.

W ostatnich dwóch latach zaznaczył się rozwój zespołowej produkcji zwierzęcej. Obsada bydła na 100 ha użytków rolnych wynosi obecnie 40,2 sztuki, a trzody chlewnej — 61,7 sztuk. Wzrosła też średnia wydajność mleka od 1 krowy z 2.126 litrów w 1957 r. do 2.338 litrów w ubr.

Mimo wyraźnego wzrostu produkcji spółdzielczej i umocnienia się gospodarstw zespołowych, nadal poważny odsetek spółdzielni produkcyjnych pozostaje znacznie w tyle za postępem technicznym, jaki w ostatnich latach dokonuje się w PGR. Dotychczas część spółdzielni posiadających dobre warunki do rozwoju produkcji prowadzi gospodarstwo sposobami, które niewiele odbiegają od tradycyjnych, stosowanych w gospodarstwach indywidualnych. Brak w tych spółdzielniach odpowiedniego sprzętu, no-

woczesnych budynków i urządzeń oraz fachowego kierownictwa produkcji.

Poważną przeszkodą w rozwoju gospodarki zespołowej w niektórych spółdzielniach jest również nadmierne rozbudowana gospodarka przyzgodowa. W konsekwencji prowadzi to do ograniczania rozmiarów produkcji zespołowej.

Obok tych niedociągnięć, jedną z głównych słabości spółdzielni produkcyjnych jest istnienie poważnej liczby małych gospodarstw zespołowych (prawie 50 proc. spółdzielni posiada mniej niż 100 ha gruntów), do których przyplują nowi członkowie jest minimalny.

Przy organizowaniu nowych spółdzielni należy dążyć, aby skupiły one znaczną część gospodarstw na wsi, aby obszar gruntów zespołowych obejmował co najmniej 100 ha, a wielkość maszyn umożliwiała stosowanie nowoczesnych maszyn rolniczych. Ważne znaczenie posiada stworzenie zdrowych gospodarstw zespołowych w powiatach, w których nie ma spółdzielni produkcyjnych, mogących służyć jako przykład dla ogółu chłopów.

Dwie są podstawowe formy statutowe działalności spółdzielni. Pierwsza z nich powinna przewidywać prowadzenie zespołowej gospodarki w zakresie produkcji roślinnej i zwierzęcej przy ograniczaniu gospodarką przyzgodową do 2 sztuk bydła i określonej statutem liczby pozostałego inwentarza. Druga — prowadzenie gospodarstwa zespołowego tylko w zakresie produkcji roślinnej, przy jednoczesnym współdzieleniu koni i większych maszyn. Obszar działki przyzgodowej nie może przekraczać w obu formach spółdzielni 0,6 ha.

W związku z tym przed instancjami partyjnymi, radami narodowymi i organami samorządowymi spółdzielczości produkcyjnej stoi zadanie okazania tym spółdzielniom, które nie włączyły koni do gospodarki zespołowej, pomocy w przejściu na statutową formę gospodarki.

W celu rozszerzenia możliwości inwestycyjnych należy w spółdzielniach produkcyjnych nie prowadzących zespołowej hodowli zmienić stosowane dotychczas ulgi w obowiązkowych dostawach żywności i ustalić wymiar w wysokości 75 proc. normy powiatowej dla gospodarstw indywidualnych, pozostawiając dotychczasową normę w spółdzielniach prowadzących wspólną hodowlę. Zwiększenie tej drogi środków powiększą PGR znajdujący się w dyspozycji spółdzielni produkcyjnych.

Dla przyspieszenia tempa intensyfikacji produkcji należy skoncentrować nakłady inwestycyjne w większych obszarach spółdzielniach przez zaopatrzenie ich w nowoczesne maszyny rolnicze.

Spółdzielniom o powierzchni powyżej 200 ha gruntów należy przydzielić na koszt państwa agronomów o wysokich kwalifikacjach na stanowiska kierowników produkcji. Mniejszym spółdzielniom porad fachowych udzielać powinni agronomowie gromadcy. Za całość pomocy fachowej udzielanej spółdzielniom odpowiadać powinny rady narodowe i ich wydziały rolnictwa.

### 5. Problem gospodarstw podupadłych

Intensyfikację rolnictwa hamują w wielu gromadach gospodarstwa podupadłe. Ogólna liczba tych gospodarstw i łączny ich areal nie stanowią poważnej pozycji, ale Polska nie ma na dużo ziemi, by pozwalała na marnowanie choćby 1 ha.

W nadchodzącym roku rady narodowe i instancje partyjne muszą przystąpić do porządkowania tej sprawy. W części omawianych gospodarstw obecny stan ich zaniedbania i niskiej produktywności jest wynikiem przejściowych niepowodzeń, jak skutki klęsk losowych, choroba właściciela, częsty brak rąk do pracy itp. Takim gospodarstwom trzeba pomagać.

Jest jednakże część gospodarstw, których właściciele bądź ze względu na wiek, stan zdrowia, bądź brak umiejętności, nie są w stanie podnieść poziomu gospodarowania, osiągnąć bardzo niskie wyniki produkcyjne. Nie dokonują nakładów inwestycyjnych i nie spłacają zobowią-

(CIĄG DALSZY NA STRONIE 4)

# Referat na IX Plenum KC PZPR

(CIĄG DALSZY ZE STRONY 3)

zań wobec państwa. Konieczne jest stworzenie właścicielom tych gospodarstw możliwości przekazania na rzecz państwa posiadanych przez nich gruntów wraz z zabudowaniami gospodarczymi. Osobom, które są zdolne do pracy i mogą ją podjąć w PGR lub odpowiednim dla nich zawodzie, w zamian za przekazane na własność państwa gospodarstwa należy zapewnić pracę w PGR, jeżeli sobie tego życzą oraz zaliczyć cały dotychczasowy okres pracy w rolnictwie do okresu uprawniającego do otrzymania zaopatrzenia emerytalnego, a zobowiązania podatkowe oraz inne należności umorzyć.

Jeżeli właściciel zaniedbanego gospodarstwa ukończył 65 lat (kobiety — 60) lub jest inwalidą i pragnie przekazać swoje gospodarstwo na własność państwa, wówczas państwo zapewni mu dożywotnią rentę pieniężną.

W stosunku do właścicieli gospodarstw, którzy wielokrotnie korzystali już z ulg, odroczeń, kredytów i mimo to wciąż gospodarstwa ich są zaniedbane, ciążą na nich zadłużenia podatkowe oraz z tytułu obowiązkowych dostaw, należy w oparciu o zmienione przepisy egzekucyjne stworzyć warunki do przejmowania na rzecz państwa części lub całości gospodarstwa.

Zagospodarowanie przejętych obiektów rolnych powierzać należy przede wszystkim PGR-om. Tam, gdzie tego rodzaju grunty nie stanowią większych zwartych maszyn, bądź nie przylegają do PGR należy — w miarę możliwości — dokonywać niezbędnej wymiany ziemi.

## 6. Działalność kółek rolniczych

Kółka rolnicze odgrywają coraz większą rolę w organizowaniu produkcji rolnej i rozwijaniu zespołowych form mechanizacji rolnictwa. Dzięki pomocy udzielanej przez agromomów gromadzkich odegrały one poważną rolę w realizacji planu nasienia. Podobnie wzrasta udział kółek w zwalczaniu szkodników i chorób roślin.

Na dzień 30 września br. znajdowało się w kółkach rolniczych 13.143 zestawy traktorowo - maszynowe, 13.020 agregatów omlotowych oraz wiele innych maszyn rolniczych. Wartość tego sprzętu osiągnęła ponad 2 mld zł. Zestawy traktorowo-maszynowe rozmieszczone są w 7.186 kółkach, z tym że w 44 proc. wsi znajdują się po jednym zestawie, a w pozostałych po 2 i więcej, podczas gdy jeszcze w ub. r. liczba kółek posiadających po 1 zestawie wynosiła ok. 60 proc. Liczba kółek posiadających dzisiaj 3 i więcej traktorów wynosi ok. 20 proc.

Pomyślnie przebiega proces koncentracji sprzętu w 55 gromadach rozwijających kompleksową mechanizację. W tych gromadach na 1 zestaw traktorowy przypada 145 ha użytków rolnych, a ogólna liczba traktorów zakupionych przez kółka w tych gromadach przekroczyła 1.100 sztuk. Z usług traktorów i maszyn skorzystało tam w br. ponad 40 proc. ogółu rolników.

Zwiększający się park maszynowy w kółkach rolniczych wymaga równoległego rozwijania i umacniania zaplecza technicznego, zdolnego zapewnić pełną sprawność traktorów i maszyn. Decydująca rola w tej dziedzinie przypada POM.

Wartość usług wykonanych przez kółka rolnicze na rzecz rolników wyniosła w ubr. według sprawozdań 333 mln zł, w tym za usługi sprzętem traktorowo-maszynowym ok. 226 mln zł. W rb. tylko za 3 kwartały wartość usług maszynami i innej działalności gospodarczej kółek szacować można na ok. 500 mln zł.

W r. ub. działalność gospodarczą kółek rolniczych przyniosła 73 mln zł nadwyżki. Kółka, korzystając z FRR stają się poważną organizacją gospodarczą, która już pod koniec przyszłego roku będzie dysponować wielkim społecznym majątkiem o wartości ok. 4 mld zł. Przychody uzyskiwane z wykonywanych usług i innej działalności gospodarczej przekroczą znacznie w r. b. sumę 1/2 mld zł, a w roku przyszłym — 1 mld zł. W tych warunkach racjonalna, zdrowa gospodarka finansowa staje się w działalności kółek rolniczych sprawą najważniejszą.

A jednak w tej dziedzinie jest wiele nieporządku, często brak troski o majątek społeczny, niedostateczne

zrozumienie podstawowych zasad tej gospodarki.

Do najczęściej występujących braków zaliczyć można: wysokie zadłużenie użytkowników za wykonane usługi; zaleganie w odprowadzaniu środków na fundusz amortyzacyjny i fundusz remontowy; nieprzebranie przez część kółek obowiązującego cennika; nieprowadzenie na bieżąco rachunkowości.

Wszystkie wymienione braki nie usunięte w porę mogą doprowadzić do deficytowej działalności kółek.

Kółka rolnicze dysponujące 4 — 5 traktorami i odpowiednimi zestawami maszyn stają się już poważnym przedsiębiorstwem gospodarczym. Ogromna większość kółek, gospodarę w takich rozmiarach prowadzi w pełni dopiero pierwszy rok. Udzielenie im w tej dziedzinie jak najbardziej konkretnej pomocy jest najważniejszym zadaniem związków kółek rolniczych, należy to również do ważnych zadań rad narodowych.

## IV

### Zadania w dziedzinie inwestycji

#### 1. Rozmiary nakładów inwestycyjnych

W ciągu półrocznego okresu realizacji uchwał V Plenum osiągnięto dość znaczną poprawę w przygotowaniu i realizacji inwestycji. Powszechna akcja rewizji założeń i dokumentacji stała się szkołą lepszego inwestowania. Oszczędności uzyskane dotąd w tej akcji wynoszą 8,8 mld zł.

Wprawdzie niecała ta kwota wróci do skarbu państwa, gdyż znaczna jej część pozostaje w dyspozycji inwestorów na zwiększenie rzeczowego zakresu budownictwa mieszkaniowego i inwestycji własnych przedsiębiorstw, to jednak, gdyby nie akcja rewizji, środki te byłyby niewątpliwie wydatkowane, chociaż nie było to konieczne. Akcja rewizji nie jest zakończona. Konieczny jest dalszy wysiłek, aby osiągnąć postawione zadanie uzyskania 10 — 15 mld zł oszczędności.

Uzyskanie takich oszczędności jest tym bardziej konieczne, że oszczędzone środki mogą przyczynić się do zaspokojenia części choćby dodatkowych pilnych potrzeb inwestycyjnych, wynikających z szybkiego rozwoju gospodarki naszego kraju.

Wartość zgłoszonych dodatkowych zadań inwestycyjnych wyniosła 78 mld zł, co stanowi ok. 15 proc. całości nakładów zaplanowanych na lata 1962—1965, a w niektórych resortach, np. w MPC — wynosi aż 31 proc.

Oczywiście, zaspokojenie tych dodatkowych zgłoszonych zadań w takiej skali jest niemożliwe. Analiza wykazała jednak konieczność pewnego zwiększenia ogólnego poziomu nakładów inwestycyjnych w r. 1962 w porównaniu z założonym na ten rok w pięciolatce. Zwiększone zostały nakłady na rozwój floty morskiej, hutnictwa, przemysłu maszynowego, górnictwa i geologii oraz budownictwa mieszkaniowego.

Jednocześnie musimy przeprowadzić stosunkowo niewielką redukcję inwestycji we wszystkich działach i gałęziach gospodarki narodowej w projekcie NPG na r. 1962. W rezultacie poziom inwestycji w r. 1962 będzie wyższy o 2,2 mld, niż od ustalonego w planie pięcioletnim a udział inwestycji netto w dochodzie narodowym wzrośnie w porównaniu z rokiem 1961.

#### 2. Stan przygotowania inwestycji

W dziedzinie przygotowania dokumentacji projektowej dokonaliśmy w ostatnim okresie poważnej poprawy. Do planu ub. r. włączono 62 inwestycje centralne bez projektów wstępnych, podczas gdy w planie 1962 r. takich inwestycji będzie tylko 27. Na początku ub. r. brak było projektów techniczno-roboczych dla prawie 1/3 całości planu inwestycyjnego tego roku, a na koniec bieżącego roku, — mimo poważnego wzrostu inwestycji — przewiduje się, że biura projektowe zabezpieczą dokumentację techniczno-roboczą dla realizacji

Ważnym instrumentem kontroli i pomocy kółkom rolniczym w prawidłowej gospodarce finansowej powinna być działalność Banku Rolnego, w którym prowadzone są rachunki FRR i funduszu amortyzacyjnego, a także SOP prowadzące rachunki bieżące kółek.

Rozszerzając i doskonaląc działalność w dziedzinie mechanizacji rolnictwa kółka rolnicze powinny w roku przyszłym z nie mniejszą energią rozwijać wszystkie inne formy działalności, pomagając we wzroście produkcji rolnej i w rozwijaniu potrzeb społecznych wsi.

Okres jesienno-zimowy powinien być wykorzystany dla oceny wyników działalności każdego kółka rolniczego. Trzeba przede wszystkim ujawnić wszystkie braki i ustalić sposoby ich usunięcia. Przy opracowaniu planu pracy kółka na rok przyszły należy w pełni wykorzystać zdobyte doświadczenia w wykorzystaniu parku traktorowego i w realizacji innych poczynań gospodarczych.

ponad 90 proc. planu inwestycyjnego 1962 r. Jednak np. w przemyśle maszynowym brak było na 1. X. br. ok. 25 proc. dokumentacji techniczno-roboczej dla zadań inwestycyjnych 1962 r., w hutnictwie — ok. 12 proc., w górnictwie i energetyce — ok. 15 proc., w przemyśle chemicznym — ponad 8 proc. W związku z tym część inwestycji w tych resortach nie została włączona do planu na 1962 r.

#### 3. Środki wykonania planu inwestycyjnego

Poważny wzrost inwestycji w ostatnich latach i charakter tych inwestycji postawiły bardzo napięte zadania przed przemysłem maszynowym, zarówno w zakresie liczby jak i uruchomienia produkcji nowych rodzajów maszyn i urządzeń.

Obecnie główną przyczyną niewykonania inwestycji w przewidzianych terminach są opóźnienia w dostawach maszyn i urządzeń. Stanowi to główne źródło napięcia w planie inwestycyjnym.

Projekt planu na 1962 r. cechuje także ostre napięcie zadań w wykonawstwie budowlano-montażowym. W sumie zadania budownictwa w gospodarce społecznej wzrosną w 1962 r. o 10,4 proc. w stosunku do br., w tym zadania państwowych przedsiębiorstw budowlanych — o 12,2 proc. Szczególnie spiętnienie zadań wystąpi w województwach: koszalińskim, poznańskim i warszawskim.

W tej sytuacji tym większą odpowiedzialność ciąży na wojewódzkich komisjach rozdziału robót. Konieczna jest przy tym dalsza rozbudowa potencjału przedsiębiorstw wykonawczych, zwłaszcza na terenach o dużej koncentracji robót.

#### 4. Koncentracja nakładów i skrócenie cyklu inwestycyjnego

Wiele resortów, zjednoczeń, przedsiębiorstw i rad narodowych nie podejmuje dostatecznych wysiłków, aby nakłady zapewniały gospodarce narodowej maksymalne efekty w jak najkrótszym czasie. Nadal istnieje u nas zjawisko niedostatecznej koncentracji nakładów inwestycyjnych powodujące rozpraszenie środków i przedłużenie czasu wykonania inwestycji. Budujemy za długo. Inwestorzy ustalają z reguły dłuższy cykl trwania inwestycji niż wynika z normatywow, a i te dłuższe cykle są jeszcze w przeważającej części przedłużane.

Od szeregu lat ok. 40 proc. budowanych obiektów przemysłowych oddaje się do użytku później niż planowano. Nieoddawanie inwestycji na czas powoduje ich podrożenie, zamraża na dłuższy niż przewidywano okres nakładów inwestycyjnych, co oznacza, że deficytowe materiały, maszyny i urządzenia nie dają we właściwym czasie planowanych efektów produkcyjnych czy usługowych. Prowadzi to do zmniejszenia dochodu narodowego, a więc i tej jego

części, która przeznaczana jest na inwestycje.

Przyczyny opóźnień w oddawaniu obiektów do użytku istnieją we wszystkich fazach procesu inwestycyjnego, a w szczególności w opóźnionych dostawach maszyn i urządzeń oraz w ich złej często jakości. Opóźnienia w dostawach nie zawsze zresztą wynikają z winy producentów. Konieczne będą zmiany w systemie planowania, zamawiania i kompletowania maszyn i urządzeń, zwłaszcza dla inwestycji priorytetowych.

Przyczyną opóźnień w oddawaniu obiektów do użytku są również — wadliwa nieraz lub nie na czas sporządzona dokumentacja, nieterminowe wykonawstwo budowlane, a także zanizanie przez inwestorów kosztorysów inwestycyjnych, co powoduje, że plan dopuszcza szerszy front inwestowania niż to jest rzeczywiście możliwe.

Takiego stanu tolerować nadal nie można. Oddawanie w terminie obiektów inwestycyjnych jest sprawą podstawowej wagi i wymaga zdecydowanych posunięć dla dokonania radykalnej poprawy. W szczególności należy:

1. W ciągu I półrocza 1962 r. zakończyć aktualizację zbiorczych zestawień kosztów oraz opracowanie normatywnych cykli dla tych rodzajów inwestycji, które ich jeszcze nie posiadają.

2. Usprawnić działalność inwestycyjną. Przede wszystkim niezbędne jest zapewnienie pełnej synchronizacji terminów oddawania inwestycji do użytku w umowach — a zwłaszcza umowach wieloletnich — między inwestorami a wykonawcami oraz biurami projektów i dostawcami maszyn i urządzeń. Ponadto należy zdecydowanie usprawnić przygotowanie dokumentacji projektowo - kosztorysowej. Niezbędne jest stopniowe wprowadzanie zasady generalnego dostawcy.

Aby zapewnić skoordynowanie zadań inwestycyjnych z potencjałem produkcyjnym przedsiębiorstw

wykonawczych na danym terenie, konieczne jest sporządzanie bilansów nie tylko w skali całego kraju, ale również w skali województw.

Drugim bardzo niekorzystnym zjawiskiem jest — często zbyt długi okres dochodzenia do pełnej, projektowej zdolności produkcyjnej. Należy bezwzględnie przestrzegać obowiązków ustalania terminów osiągnięcia pełnej zdolności produkcyjnej w dokumentacji projektowej oraz wprowadzić bezwzględny obowiązek rozliczania się przez zakłady z uzyskanych efektów produkcyjnych zarówno co do ich wysokości, jak i rozłożenia w czasie.

Jeszcze w tym roku i w pierwszym półroczu 1962 r. przeprowadzimy prace mające na celu ujawnienie nie wykorzystanych zdolności produkcyjnych i sporządzenie możliwie najpełniejszego bilansu zdolności produkcyjnych naszego przemysłu.

#### 5. Walka o obniżkę kosztów inwestycji

Jednym z czołowych zadań jest walka o obniżkę kosztów inwestycji. Akcja rewizji inwestycji stanowiła poważny krok w tym kierunku, stoją jednakże przed nami nadal duże zadania. Należy rozszerzyć stosowanie normatywnych kosztów szczególnie dla budownictwa ogólnego.

Istotnym elementem wprowadzenia dyscypliny w zakresie kosztów są umowy zawierane pomiędzy inwestorem a wykonawcą na podstawie cen ryczałtowych. Od 1. I. 1962 r. umowy powinny być zawierane na tej jedynie podstawie.

Obecne warunki pozwalają żądać od biur projektowych, aby zapewniły wyższą jakość i terminowość opracowywania kosztorysów, co pozwoli, że będą one ważnym elementem w walce o obniżkę kosztów. Trzeba też wprowadzić pełną odpowiedzialność biura projektowego za jakość sporządzanych kosztorysów.

### Zadania w dziedzinie wzmocnienia dyscypliny zatrudnienia i płac

#### 1. Zasadnicze znaczenie dyscypliny płac

Ważnym i jednocześnie pilnym zadaniem naszej polityki gospodarczej stało się większe zdyscyplinowanie w gospodarowaniu funduszem płac. Nastąpiły tu bowiem w 1961 r. poważne odchylenia od założeń planu, spowodowane głównie większym niż to planowano wzrostem zatrudnienia.

Na ponadplanowy wzrost płac wpłynęło nie tylko przekroczenie zadań produkcyjnych, lecz również szereg czynników niekorzystnych dla gospodarki narodowej. Dużą rolę we wszystkich działach gospodarki narodowej odegrało też osłabienie dyscypliny w zakresie płac i zatrudnienia.

Ponadplanowy wzrost funduszu płac doprowadził do wyczerpania finansowych i towarowych rezerw, jakimi dysponowaliśmy, aby móc przeprowadzić planowane podwyżki płac. I tylko szczególnie wysoki w bieżącym roku wzrost produkcji przemysłowej i rolnej uchronił naszą gospodarkę przed wzrostem napięcia rynkowego, które by niewątpliwie nastąpiło w innych warunkach, przy tak wysokim wzroście siły nabywczej.

Partia wysunęła w uchwałach III Zjazdu program systematycznego wzrostu stopy życiowej ludności. Program ten był dotąd realizowany z powodzeniem. Również na przyszłość wskazania Zjazdu muszą być i będą realizowane.

Rzecz w tym jednakże, iż realizacja zadania podniesienia płac realnych wszystkich grup pracowników, a przede wszystkim zarobków najniższych, wymaga decyzji planowo podejmowanych przez rząd, przy współudziale związków zawodowych.

Ogólny fundusz płac netto stanowi u nas około 40 proc. wytworzonego dochodu narodowego i prawie 60 proc. ogólnego funduszu indywidualnego społecznego. Jest więc

w pełni zrozumiałe, że obowiązkiem partii, związków zawodowych i rządu jest czuwanie nad kształtowaniem się tego zasadniczego elementu w dochodzie narodowym i niedopuszczenie do tego, aby zarówno jego rozmiary jak i jego wewnętrzne proporcje odchyliły się w zasadniczy sposób od planowych ustaleń.

Stawiamy sobie zadanie wyrównać w dużym stopniu już w obecnej pięcioletniej narosłe dysproporcje płacowe. Musimy także zwiększyć spożycie zbiorowe w formie różnych świadczeń społecznych, a zwłaszcza zwiększać renty.

#### 2. Podstawowe braki systemów płac i ich planowania

Podstawową przyczyną tego stanu rzeczy jest słaba dyscyplina w praktycznym stosowaniu obowiązujących systemów i przepisów płacowych. Przejawia się ona głównie w rozluźnianiu norm pracy oraz w przeszerogowywaniu pracowników do wyższych grup zarobkowych, nie odpowiadających poziomowi ich kwalifikacji. Łamanie w ten sposób dyscypliny płac jest umożliwione niedoskonałością samych przepisów płacowych oraz stosowaniem zasad w planowaniu zatrudnienia i płac. Podstawową wadą naszych systemów płac była jeszcze przed kilkoma laty powszechna, nadmierna wysokość ruchomej części płac.

W ciągu ostatnich kilku lat dokonano w tym zakresie dość dużego postępu. W szeregu gałęzi gospodarki podniesiono płace zasadnicze i zmniejszono udział ruchomej części w łącznym zarobku. Jednakże istnieją działy gospodarki narodowej, w których dotychczas nie dokonano niezbędnych zmian w tej dziedzinie. Dlatego też należy prowadzić w tym zakresie prace reformy i przyspieszyć.

Obecny system płac cechuje również brak jednoznaczności w okreś-

(CIĄG DALSZY NA STRONIE 5)

# Referat na IX Plenum KC PZPR

(CIĄG DALSZY ZE STRONY 4)

lanu sposobów i form wynagradzania pracownika. Dotyczy to szczególnie pracowników umysłowych, wynagradzanych według tzw. „widelkowego systemu płac”. Określenie w tych szerokiach ramach rzeczywistych wynagrodzeń zależy wyłącznie od posiadanych przez zakład rezerw funduszu płac, co przy nie dość precyzyjnym planowaniu tego funduszu stwarza niejako automatycznie nadmierne różnicowanie się zarobków. Sprzyja temu również rozbudowany i nie dający się w praktyce ściśle kontrolować system premii i nagród.

Jeśli chodzi o przepisy płacowe i systemy płac dla robotników, wypada podkreślić różnorodność w określaniu przez układy zbiorowe pracy zasad wynagradzania za tę samą sprawowaną funkcję oraz warunków awansowania do wyższych kategorii. Dużą trudność powoduje też ogólnikowość zasad premiowania robotników dniówkowych oraz daleko idąca swoboda w ustalaniu wysokości tych premii, w zależności jedynie od posiadanych środków.

Przyjęta w planowaniu średnich płac zasada fiksowania ich stanu faktycznego, niezależnie od tego, w jaki sposób został on osiągnięty i traktowania osiągniętego poziomu jako podstawy do dalszego wzrostu płacy w tej lub innej proporcji do planowanego wzrostu wydajności pracy — utrwała i pogłębia narosłe latami dysproporcje płacowe.

Niestety, nie opracowaliśmy dotychczas metod prawidłowego planowania zatrudnienia i funduszu płac w przedsiębiorstwie. Ustalanie tych wielkości dla przedsiębiorstw nie opiera się w dostatecznej mierze na analizie niezbędnych norm obsady stanowisk i niezbędnej pracochłonności programu produkcyjnego, a także środków organizacyjno-technicznych. Stosuje się natomiast przeważnie uproszczony sposób podziału zatrudnienia i funduszu płac pomiędzy przedsiębiorstwa w oparciu o wzajemną zależność globalnych wartościowych wskaźników wzrostu produkcji i wydajności pracy.

Prowadzi to często do powstawania luzów w funduszu płac dla części przedsiębiorstw, a braku środków płacowych, niezbędnych dla wykonania zadań produkcyjnych w innych przedsiębiorstwach. Ustalony w NPG fundusz płac jest potem regularnie na niektórych odcinkach powiększany, natomiast luzy w funduszu płac — tam gdzie istnieją — są wykorzystywane dla nieuzasadnionego podnoszenia zatrudnienia i wynagrodzeń.

## 3. O dalsze porządkowanie systemów płac oraz ich planowania i kontroli

Ten niezadowalający stan rzeczy dyktuje pilną potrzebę podjęcia szeregu środków zaradczych. Powinny one zmierzać z jednej strony do maksymalnego powiązania bodźców płacowych z walką o wzrost wydajności pracy, z drugiej zaś — do utrzymania funduszu płac w roku 1962 w granicach planu, lub jego przekroczenia w granicach uzasadnionych zwiększeniem produkcji ponad plan.

W tym celu należy przede wszystkim znacznie przyspieszyć pracę nad usprawnianiem technicznego normowania pracy i wprowadzaniem w życie w całym przemyśle technicznie uzasadnionych norm pracy, na gruncie uprzedniego usprawnienia procesów technologicznych oraz poprawy organizacji produkcji i pracy, przy jednoczesnym wprowadzeniu nowych, wyższych stawek płac podstawowych.

Wprowadzaniu technicznie uzasadnionych norm i nowych stawek płacowych powinna towarzyszyć weryfikacja zaszerogowania robotników.

Z całą siłą należy podkreślić, że celem tej kampanii nie może być mechaniczne wprowadzenie nowych zastrzeżonych norm pracy, lecz że główną sprawą jest tu poprzedzenie i powiązanie reformy norm z szeroką pracą nad uporządkowaniem organizacji produkcji i pracy. Reformę norm pracy należy przeprowadzić w sposób zabezpieczający w maksymalnym stopniu poziom zarobków osiągnięty już przez zakłady.

Nowo wprowadzone normy pracy muszą być następnie stale kontrolo-

wane i dostosowywane bieżąco do zmieniających się warunków technicznych i organizacyjnych w produkcji.

Podstawą do rewizji norm pracy nie może być indywidualny poziom zarobków, osiągnięty przez przekraczanie prawidłowych, ustalonych norm. Gospodarka narodowa jest zainteresowana w osiąganiu i przekraczaniu prawidłowo ustalonych norm pracy przez jak największą liczbę robotników i osiaganie przez nich na tej drodze odpowiednio wysokich zarobków. Nie można jednak tracić z oczu również i tej oczywistej prawdy, że brak systematycznej kontroli i uzasadnionej bieżącej korekty norm pracy, prowadzi nieuchronnie do przykrych konsekwencji powszechnej rewizji norm.

W celu uporządkowania płac pracowników umysłowych i usprawnienia planowania w tej dziedzinie konieczne jest podjęcie przez Komitet Pracy i Płac oraz przez organizacje związkowe prac nad reformą obowiązujących systemów widelkowych.

Jeśli chodzi o robotników dniówkowych, należy przez odpowiednie uzupełnienie lub modyfikację układów zbiorowych zabezpieczyć powszechną realizację zasady wynagradzania tych robotników według wykonywanych funkcji.

Zasada planowania w przedsiębiorstwach zatrudnienia i funduszu

płac, w oparciu o obsadę stanowisk i pracochłonności produkcji z uwzględnieniem założeń „postępu technicznego i organizacyjnego” powinna znaleźć powszechne zastosowanie w przemyśle przy sporządzaniu projektu planu na 1963 r. W maksymalnie możliwych rozmiarach winna ona być wzięta pod uwagę już przy rozdziale zadań pomiędzy przedsiębiorstwa na rok przyszły.

Metody planowania powinny przeciwdziałać szkodliwej praktyce szybkiego, nieuzasadnionego wzrostu płac niektórych grup pracowników kosztem innych grup.

Dyrektywność wskaźnika funduszu płac i wskaźnika zatrudnienia powinna być utrzymana. Zbyt sztywne trzymanie się przez przedsiębiorstwo granic ustalonego funduszu płac może w określonych warunkach powodować ujemne konsekwencje dla gospodarki narodowej. W związku z tym konieczne jest zapewnienie przedsiębiorstwom (pod odpowiednią kontrolą banku) możliwości zastępowania, w uzasadnionych przypadkach, produkcji materiałochłonnej przez produkcję bardziej pracochłonną — tam, gdzie chodzi o zaoszczędzenie deficytowych surowców, dostosowanie asortymentu produkcji do potrzeb eksportu i rynku wewnętrznego itp. i w ślad za tym — możliwości odpowiedniego zwiększenia funduszu płac.

## VI

### Zadania w dziedzinie gospodarki materiałowej

#### 1. O obniżenie materiałowych kosztów produkcji

Jednym z najważniejszych zadań w gospodarce narodowej w najbliższych latach jest uporządkowanie gospodarki materiałami i surowcami, bardziej efektywne i oszczędne zużywanie materiałów i surowców, poważne obniżenie kosztów materiałowych produkcji.

W bieżącej 5-lacie w samym tylko przemyśle powinniśmy zaoszczędzić surowców i materiałów ogólnej wartości ok. 28 mld zł.

W r. 1962 przemysł powinien wygospodarować 3,4 mld zł przez obniżkę kosztów materiałowych.

Koszty materiałowe stanowią w naszym przemyśle ok. 70 proc. kosztów własnych produkcji.

Rezerwy i możliwości oszczędzania materiałów, surowców i energii istnieją we wszystkich gałęziach gospodarki narodowej, we wszystkich przedsiębiorstwach, są jednak szczególnie duże i widoczne w najbardziej materiałochłonnych i najbardziej energochłonnych gałęziach przemysłu, jakimi są przemysł ciężki, chemiczny, lekki i spożywczy. Warto przypomnieć, że obniżenie zużycia surowców i materiałów tylko o 1 proc. przyniosłoby, dla przykładowo, w przemyśle ciężkim przy poziomie produkcji 1961 r. — 1 mld zł oszczędności, w chemicznym ok. 300 mln zł.

Dokoneane przez fachowców obliczenia wskazują możliwość zużycia na zaplanowaną w 5-lacie produkcję o 2 mln ton stali mniej, niż to wynika z zapotrzebowania, pod warunkiem realizacji zaplanowanych zamierzeń postępu technicznego w przemysłach zużywających stal.

Węgiel i stal są to dwa podstawowe surowce w naszej gospodarce narodowej. Inwestycje górnicze, energetyczne i hutnicze są wysoce kosztowne. Dla przykładu: wybudowanie kopalni węgla kamiennego o rocznym wydobyciu 3 mln ton i elektrowni, która by ten węgiel spalała kosztuje tyle, że można by za te środki zbudować ok. 20 fabryk maszyn, zdolnych do wyprodukowania po 4.400 ton obrabiarek i 12 tys. ton odlewów rocznie lub ok. 130 tys. izb. mieszkalnych.

Jeśli więc nie zapanuje w naszej gospodarce narodowej powszechny reżim oszczędności węgla i stali, jeśli nie wykorzystamy możliwości, jakie stwarza w tej dziedzinie nowa technika — to mimo dużych środków, które wydajemy na rozwój bazy surowcowo-energetycznej, nie będziemy w stanie zaspokoić wszystkich potrzeb w zakresie paliwa, energii i stali.

To samo dotyczy, często w jeszcze ostrzejszym stopniu, wielu importowanych surowców i materiałów deficytowych, na ogół trudno dostępnych.

#### 2. Drogi postępu w gospodarce materiałowej

Dotychczasowe tempo likwidacji marnotrawstwa surowców, materiałów i energii, tempo i zasięg porządkowania gospodarki materiałowej i wdrażania reżimu oszczędności są wysoce niezadowalające.

Chodzi o to, aby ofensywa porządkująca gospodarkę materiałową ruszyła szerszym frontem, aby już w r. 1962 dokonać zasadniczego przełomu w tej dziedzinie.

Podstawowym źródłem rezerw surowców i materiałów jest postęp techniczny i racjonalna eksploatacja.

Stosowanie nowoczesnych metod i wzorów obliczeń wytrzymałościowych pozwala obniżyć ciężar konstrukcji stalowych o 10 — 12 proc. Stosowanie stali o wyższej wytrzymałości, profili oszczędnościowych — pozwala na zmniejszenie ciężaru wyrobów o 10—20 proc.

Wielkie możliwości oszczędzania kryją się w zastępowaniu obróbki skrawaniem przez precyzyjną obróbkę plastyczną i precyzyjne odlewanie, w stosowaniu tworzyw syntetycznych i materiałów zastępczych — łatwiej dostępnych.

Przed naszym przemysłem maszynowym stoi zadanie wycofania w latach 1961 — 65 nadmierne materiałochłonnych i przestarzałych konstrukcji podstawowych produktów i zastąpienia ich przez nowoczesne konstrukcje o wskaźnikach ciężaru na poziomie produkcyjnych współczesnych osiągnięć w świecie.

Nasze hutnictwo zobowiązało się tylko drogą zwiększenia uzysku wyrobów walcowanych z wlewką osiągnąć w jednym tylko r. 1965 ok. 100 tys. ton dodatkowych wyrobów.

Nasz przemysł chemiczny zobowiązał się w latach bieżącej 5-latki osiągnąć wskaźniki zużycia surowców i materiałów na poziomie światowym. Obecnie wskaźniki zużycia są na ogół wyższe od osiągnięć w produkcyjnych pod tym względem krajach o 3 do 10 proc.

Na marginesie tej sprawy należy zwrócić uwagę na coraz bardziej pilną potrzebę wzmocnienia zakładowych komórek przygotowania produkcji (biur konstrukcyjnych i technologicznych, laboratoriów) i skierowania do tej pracy najlepszych sił technicznych.

#### 3. Organizacja gospodarki materiałowej

Nie jest jeszcze uporządkowany podstawowy problem — problem norm zużycia surowców, materiałów

i energii. W przemyśle maszynowym 30 proc. norm wymaga aktualizacji.

Wiele zakładów nie prowadzi, nawet wstępnej kontroli rozchodu materiałów przy wydawaniu ich z magazynów. Sprzyja to niegospodarnemu i marnotrawnemu zużyciu, a w niektórych przypadkach stwarza nawet warunki do nadużyć: tzw. orzeszków materiałowych.

Wiele do zżeczenia przystawia gospodarka magazynowa w większości przedsiębiorstw. Zapobiega się przeprowadzaniu kontroli ilościowej i jakościowej otrzymanych z zewnątrz surowców, materiałów i półfabrykatów. Nie brak faktów niewłaściwego przechowywania materiałów.

Dość powszechnie występuje w przedsiębiorstwach „chomikowanie” materiałów. Zbędne zapasy, nieprzydatne do aktualnej produkcji, są znaczne.

Należy wprowadzić do planowania zaopatrzenia i sprawozdawczości, szczególnie w przetwórstwie metali, bardziej ścisłe wskaźniki zużycia materiałów, odnosząc je do zadań produkcji wyrażonych w tonach, a nie tylko w wartości. Pozwoli to bardziej zbliżyć plan zaopatrzenia do faktycznych potrzeb.

Usprawnienia i uporządkowania wymaga organizacja zaopatrzenia, a w szczególności praca aparatu zaopatrzenia i zbytu wszystkich szczebli.

Należy podnieść odpowiedzialność central zbytu za sprawne zaopatrywanie odbiorców.

Trzeba wyposażyć centrale zbytu w niezbędne zapasy materiałowe i zapewnić koncentrację zapasów w aparacie zbytu po to, aby można było łatwiej manewrować zapasami.

Trzeba analizować i stale usprawniać działanie bodźców materiałowych, płac, premii, cen, tak, aby zachęcały do oszczędzania surowców, materiałów i energii, do podnoszenia jakości produkcji, do zastępowania deficytowych i trudno dostępnych surowców i materiałów przez surowce i materiały łatwiej dostępne.

## 4. Porządkowanie

### gospodarki materiałowej w przedsiębiorstwie

Należy rozpocząć i prowadzić we wszystkich zakładach pracy działalność zmierzającą do uporządkowania gospodarki materiałowej oraz dokonać na bazie tej pracy powszechnego przeglądu i aktualizacji norm i wskaźników zużycia materiałów, surowców, paliw i energii (norma uzysku lub ubytku).

Rzetelna i wszechstronna, i wnikliwa analiza powinna wykryć wszystkie rezerwy, niedociągnięcia, wskaźniki na wszystkie miejsca i źródła marnotrawstwa i niegospodarności, ujawnić wszystkie możliwości oszczędzania oraz bardziej racjonalnego użytkowania materiałów i surowców.

W wyniku analizy i przeglądu rezerwy we wszystkich zakładach zostaną opracowany program działania, zawierający spis przedsięwzięć organizacyjnych i technicznych zabezpieczających obniżkę zużycia materiałów i surowców.

We wszystkich zakładach trzeba opracować nowe normy i wskaźniki zużycia surowców, materiałów i paliw (normy uzysku, normy ubytku) oparte na stanie techniczno-organizacyjnym, jaki będzie osiągnięty w przedsiębiorstwie po realizacji wszystkich zamierzeń technicznych i organizacyjnych zawartych w programie działania.

Powodzenie tej powszechnej i wszechstronnej działalności porządkującej gospodarkę materiałową w przedsiębiorstwach zależy oczywiście od aktywnego udziału załóg. Należy dotrzeć do całej załogi z odpowiednią informacją o stanie gospodarki materiałowej w przedsiębiorstwie, o źródłach marnotrawstwa i możliwościach oszczędzania, o osiągnięciach w kraju i za granicą. Należy umożliwić wszystkim członkom załogi zabranie głosu krytykę i wnioskowanie w sprawie, która wszystkich obchodzi, na którą wszyscy wpływają.

## VII

### O przyspieszenie prac w dziedzinie rozwoju techniki

W okresie lat 1960—1961 główne zmiany związane z realizacją uchwał IV Plenum KC dotyczyły zagadnień organizacji, planowania i koordynacji w działaniu centralnych i sytuacyjnych państwowych. Zresztą nawet w tej dziedzinie nie osiągnięto w pełni zamierzonych wyników: nastąpiły zahamowania i opóźnienia w przygotowaniu ważnych aktów prawnych i faktycznym uruchomieniu koordynacji badań naukowych.

Program konsekwentnej realizacji uchwał IV Plenum w 1962 r. powinien zawierać m. in. następujące istotne wytyczne:

zapewnić szybki postęp w produkcji urządzeń z zakresu tzw. małej mechanizacji;

uruchomić we wszystkich resortach zjednoczeniach i przedsiębiorstwach prace nad obliczaniem efektywności ekonomicznej planowanych zamierzeń w dziedzinie rozwoju techniki i ustalać na tej podstawie prawidłowy wybór kierunków i kolejności realizacji zadań naukowo-badawczych i doświadczalnych, opracowań konstrukcyjnych i technologicznych;

zapewnić intensywne przygotowania i realizację przedsięwzięć technicznych, których zastosowanie obniży zużycie materiałów lub poprawi ich jakość;

we wszystkich jednostkach badawczych, projektowych i konstrukcyjnych, w resortach, zjednoczeniach i przedsiębiorstwach postawić na porządku dnia sprawę środków organizacyjnych i decyzji kadrowych, które zapewnią terminowe zakończenie prac konstrukcyjnych i uruchomienie produkcji nowych maszyn i urządzeń, terminowe zakończenie prac badawczych i doświadczalnych i zastosowanie w praktyce nowych procesów technologicznych.

Zapoczątkowany po IV Plenum proces tworzenia zakładowych biur konstrukcyjnych, laboratoriów badawczych, ośrodków informacji techniczno-ekonomicznej, ośrodków normalizacyjnych, biur technologicznych itp. należy przyspieszyć w 1962 r.

Korzystanie z informacji techniczno-ekonomicznej stać się musi obowiązkiem wszystkich kadr kierowniczych, wszystkich pracowni-

ków nauki i techniki, całego kierownictwa gospodarczego. W szczególności wykonac należy w pełni zalecenia IV Plenum i III Zjazdu PZPR dotyczące systematycznego porównywania wskaźników techniczno-ekonomicznych naszych zakładów z odpowiednimi przedsiębiorstwami w produkujących pod względem techniki krajach.

Doświadczenie wykazuje, że stosowane dotychczas bodźce ekonomiczne i metody koordynacji w dziedzinie nowej techniki nie dają należytych wyników. Nowa produkcja musi zapewnić zakładowi większe korzyści niż dotychczasowa.

Fundusz Postępu Technicznego spełnił pozytywną rolę, należy jednak rozważyć celowość dalszego rozszerzenia źródeł finansowania prac nad nową techniką bezpośrednio w przedsiębiorstwach.

Dotychczasowe doświadczenia wykazują mimo to, że nawet w ramach obecnego układu stosunków finansowych i organizacyjnych można było i należało osiągnąć znacznie lepsze wyniki. Świadczy o tym najlepiej porównanie osiągnięć produkcyjnych przedsiębiorstw z niedociągnięciami i opóźnieniami w przedsiębiorstwach, które pod względem wielkości i wyposażenia technicznego miały podobne warunki i możliwości.

Adaptację dokumentacji konstrukcyjnej i technologicznej silników okrętowych według licencji Sulzera zakończono w 1960 r.: w 1961 r. wykonano prototyp, na 1962 r. przewiduje się już produkcję serii. Silnik polskiej konstrukcji D-55 opracowano w ciągu jednego roku i w następnym roku wykonano już udany prototyp silnika 9-cylindrowego. Projekt drobnicowca motorowego B-43 o wyporności 12.300 DWT powstał w br., wodowanie następuje w tymże roku, do eksploatacji statek zostanie oddany w 1962 r. Akcję opracowania i wprowadzenia linii zmechanizowanej do automatycznego spawania bocznych ścian węglarek „Pafawag” zapoczątkował wspólnie z Instytutem Spawalnictwa w 1959 r., a w 1961 r. uruchomiono już linię na skalę przemysłową.

(DOKOŃCZENIE NA STRONIE 6)

# Referat na IX Plenum KC PZPR

(DOKONCZENIE ZE STRONY 5)

Niestety, znacznie dłuższa jest lista przewlekłych opracowań i uruchomień.

Od przeszło trzech lat trwają prace konstrukcyjne i badania prototypowe silnika górnozaworowego do samochodu „Warszawa”, a dopiero na 1962 r. przewidziane jest uruchomienie pierwszej serii. W 1956 r. powierzono Zakładom T-2 i Instytutowi Teleradiotechnicznemu opracowanie produkcji unowocześnień central telefonicznych międzymiastowych. Uruchomienie pierwszej centrali spodziewane jest dopiero w lutym 1962 r., a dwóch następnych dopiero w 1963 r.

Wieloletnie są opóźnienia w przygotowaniu i uruchomieniu produkcji silników spalinowych do trakcji

samochodowej i ciągnikowej, uruchamianiu produkcji oszczędnościowych profili w hutnictwie, uruchamianiu wielu maszyn budowlanych i dla przemysłu spożywczego, urządzeń dla przemysłu chemicznego itd.

Zaniebań i opóźnień w tak ważnej dziedzinie nie można traktować jako tematu mniej istotnego niż osiągnięcia w uzyskaniu planowej ilości i wartości produkcji. Chodzi o trwałą zmianę w systemie i stylu pracy, która ma zapewnić równie wielką uwagę i opiekę pracom badawczym, doświadczalnym, przygotowaniom do wprowadzania nowych konstrukcji i procesów technologicznych, jaką okazywano dotychczas zadaniom bieżącej realizacji planów produkcyjnych i finansowych.

## VIII

### Zadania instancji i organizacji partyjnych

W ostatnich latach instancje i organizacje partyjne koncentrowały swą działalność przede wszystkim na porządkowaniu gospodarki narodowej. W ostatnich 2 latach w polu działania organizacji i instancji partyjnych znalazły się tak doniosłe sprawy jak rewizja założeń i projektów inwestycyjnych, aktywizacja eksportu oraz wprowadzenie technicznie uzasadnionych norm pracy w całym przemyśle maszynowym. Uporczywa praca partii zaktywizowała administrację gospodarczą, ożywiła stowarzyszenia inżynierów i techników, związki zawodowe i samorządy robotnicze, zmobilizowała rzesze ludzi pracy i przyniosła poważny wzrost wydajności we wszystkich gałęziach przemysłu.

Jednakże szereg uchwał KC zrealizowano połowicznie, zadowalając się częściowymi rezultatami. Przykładem może być akcja wprowadzenia norm technicznie uzasadnionych w przemyśle maszynowym. Nie we wszystkich zakładach administracja, organa samorządu robotniczego i organizacje partyjne zajął się o lepszą organizację pracy, o usprawnienie techniczne i przestrzeganie reżimu technologicznego. Są nawet wypadki wycofywania się z wprowadzonych już, w pełni uzasadnionych usprawnień i powrotu do poprzedniego, złego stanu organizacji pracy.

Poważnym mankamentem przeprowadzonej reformy norm pracy był niedostateczny udział załóg w opracowywaniu planów przedsięwzięć organizacyjno-technicznych. W niektórych zakładach plany te nie były nawet znane załogom.

Wszystkie te doświadczenia powinny być wzięte pod uwagę w dalszej pracy nad powszechnym wprowadzeniem w przemyśle norm technicznie uzasadnionych. Organizacje partyjne nie mogą dopuścić, aby uciekano się do formalnego wprowadzenia tych norm.

Ogromne znaczenie dla prawidłowego funkcjonowania całej gospodarki ma — jak wiadomo — kooperacja. Mimo pewnej poprawy, obecny stan w tej dziedzinie nie jest jeszcze zadowalający. Trzeba stwierdzić, że instancje i organizacje partyjne nie zawsze zdają sobie sprawę, że znaczenia tej kwestii.

O pretensjach wobec dostawców pamięta się najczęściej doskonale, ale swoich własnych zobowiązań wobec odbiorców nie wykonuje się w pełni. Instancje i organizacje partyjne powinny kontrolować realizację umów kooperacyjnych, analizować bieżące prace administracji przedsiębiorstw w tej dziedzinie, inspirować i przygotowywać spotkania przedstawicieli załóg kooperujących ze sobą zakładów.

Praca organizacji partyjnych w zakresie lepszego wykorzystania dla gospodarki narodowej ogromnych rezerw tkwiących w usprawnieniu procesu inwestycyjnego znalazła praktyczny wyraz przede wszystkim w kampanii rewizji inwestycji. Obecnie trzeba zrobić następny krok naprzód i podjąć walkę o oszczędne gospodarowanie środkami przeznaczonymi na inwestycje, o skrócenie cyklu inwestycyjnego i terminowe oddawanie obiektów do użytku oraz osiąganie pełnej zdolności produkcyjnej w przewidywanym terminie. Instancje partyjne powinny inicjować spotkania i dyskusje pomiędzy projektantami, wykonawcami, inwestorami i dostawcami, troszczyć się przy tym o społeczną ocenę i publiczną kontrolę powyższych postanowień.

Zadania organizacji partyjnych w dziedzinie porządkowania gospodarki materiałowej polegają nie tylko na inspirowaniu, kontrolowaniu i organizowaniu tej pracy. Zadania te polegają również na wytworzeniu atmosfery powszechnej walki z marnotrawstwem, atmosfery poszukiwania takich roz-

wiązań, które dalyby jak najlepsze efekty w zakresie oszczędnego zużycia materiałów i surowców.

Trzeba, aby instancje i organizacje partyjne dokładnie i wnikliwie orientowały się w faktycznej sytuacji na odcinku gospodarki surowcami, materiałami i energią w danym przedsiębiorstwie, w gałęzi przemysłu, w danym mieście i w województwie; aby wiedziały, gdzie są główne źródła marnotrawstwa i niegospodarności, jakie istnieją rezerwy i możliwości oszczędzania, co można i należy przedsięwziąć, aby te oszczędności uzyskać.

W celu wykrywania rezerw oszczędności materiałów i surowców, ustalania norm zużycia, we wszystkich przedsiębiorstwach zostaną powołane zespoły koordynacyjne. Organizacje partyjne powinny zapewnić właściwy dobór ludzi do tych zespołów, stać się duszą tej pracy.

Dla wykonania omówionych zadań w dziedzinie gospodarki narodowej niezbędne jest pobudzenie aktywności całych załóg i pełne zaangażowanie w ich realizację instancji i organizacji partyjnych.

Partia nasza uważa, że najbardziej właściwą formą udziału załóg w zarządzaniu, najlepszą formą kształtowania odpowiedzialności załóg za rozwój zakładu i całej gospodarki narodowej, a także budzenia inicjatywy produkcyjnej jest systematyczna działalność wszystkich organów samorządu robotniczego.

Instytucja samorządu robotniczego umocniła się i okrzepła, zdobyła sobie w pełni prawo obywatelstwa. Zakres pracy samorządu robotniczego rozszerzył się, skuteczność jego działania wzrosła. Organa samorządu robotniczych w przyłączającej większości zdały pomyślny egzamin z umiejętności kojarzenia interesów własnego zakładu i jego załogi z interesami całej gospodarki narodowej. Doniosły był wkład samorządów robotniczych w porządkowanie gospodarki narodowej, a w szczególności ulepszenie gospodarki zasobami siły roboczej, opracowanie planów rozwoju techniki, rewizji założeń inwestycyjnych, w zakresie poprawy jakości produkcji, w przygotowanie warunków organizacyjno-technicznych do wprowadzenia norm technicznie uzasadnionych w przemyśle maszynowym.

W praktyce działania samorządu robotniczego wyrósł szeroki, blisko 300-tysięczny aktyw gospodarczo-polityczny złożony z członków partii i bezpartyjnych, z robotników i inżynierów, stanowiących poważną siłę społeczną w przedsiębiorstwach. Jest sprawą nader istotną, aby energia, inicjatywa i doświadczenie tego aktywu były właściwie użyte, aby wszystkie ognia partii, związków zawodowych i administracji doceniali i uznawali w praktyce rolę samorządu i wykorzystywały możliwości, tkwiące w należycie kierowanej jego działalności.

Jednakże w praktyce, zwłaszcza w ciągu ostatniego roku, występują często fakty niedoceniań i obniżania roli samorządu robotniczego.

Szereg organizacji i komitetów partyjnych w zakładach wykazuje w praktycznej działalności tendencje do zastępowania lub dubożenia organów samorządu robotniczego. Wiele spraw życia fabrycznego, które powinny być omawiane z szerszym gronem partyjnego i bezpartyjnego aktywu załatwiane jest wyłącznie w kręgu administracyjnego i partyjnego kierownictwa lub w komisjach powoływanych przez organizację partyjną.

W br. rozpowszechnia się skądinąd pożyteczna praktyka organizowania w zakładach konferencji partyjno-technicznych, które przy całej ich pożyteczności — zastępują organa samorządu i często pętają ich samodzielną inicjatywę.

Organizacje partyjne powinny śmiało korzystać z doświadczeń bezpartyjnych działaczy samorządu robotniczego, czołowych wykwalifikowanych robotników i inżynierów oraz umiejętnie inspirować działalność samorządu.

W ramach sprawowania kontroli i nadzoru nad działalnością przedsiębiorstw, samorządy robotnicze powinny okazywać maksimum uwagi sprawie najbardziej właściwego podziału i wykorzystania środków przydzielonych do dyspozycji przedsiębiorstwa, a także — prowadzić bezkompromisową walkę przeciw nadużyciom i marnotrawstwu mienia społecznego. Winnych nadużyć należy stawiać pod pręgierz opinii załogi, wytwarzać odpowiedni klimat społeczny, który nie tylko wykluczałby ich ze społeczności fabrycznej, ale również stwarzał warunki uniemożliwiające takie postępowanie. Odnosi się to również do zabezpieczenia jawnego, bardziej sprawliwego podziału wszelkiego rodzaju premii i nagród — w tym również premii z funduszu zakładowego, które powinny być uzasadnione rzeczywistymi konkretnymi osiągnięciami.

W walce o poprawę jakościowych wskaźników produkcji i usług, o wzrost wydajności i obniżenia kosztów w materiałowych trzeba w pełni doceniać znaczenie współzawodnictwa pracy.

Jest niemalym osiągnięciem naszych załóg, organizacji partyjnych, związkowych i młodzieżowych, że rozwinął się ruch przewodników produkcyjnych, a o tytuł Brygady Pracy Socjalistycznej walczy ponad 16 tys. brygad.

W pracy nad rozwojem współzawodnictwa należy unikać szablonów i schematów, nie ograniczać się do stawiania zadań jedynie ilościowych, uwzględniając konkretną sytuację przedsiębiorstw, wydziałów i odcinków produkcyjnych.

Zadania wysunięte przez obecne Plenum w dziedzinie rolnictwa na-

kładają na organizacje partyjne na wsi nowe i szersze obowiązki. Polityka partii na wsi stworzyła szerszą podstawę polityczną i społeczną dla owocnej działalności organizacji partyjnych wśród mas chłopskich. Wzrost jest stały wzrost liczebny szeregów partyjnych na wsi, do których w ciągu ostatnich dwóch lat wstąpiło 52.620 chłopów, 15.740 robotników rolnych, a także 4.253 specjalistów rolnych.

Rozwijające się zespolone formy gospodarowania — kółka rolnicze, spółki wodne, organizacje spółdzielcze itp. — stwarzają sprzyjające warunki dla konkretnej działalności partyjnej na wsi.

Rosnące szybko nakłady inwestycyjne państwowe i chłopskie, zwiększające się zaopatrzenie rolnictwa w środki na potrzeby bieżącej produkcji uwzględniane są w ogólnych planach państwowych. Jednakże o tym, na jakie tereny i do jakiej części gospodarstw skierowane mają być nakłady inwestycyjne czy inne środki zaopatrzenia decydują miejscowe władze terenowe.

Poprzez rady narodowe, instancje partyjne mogą wywierać poważny wpływ na realizację w terenie polityki zaopatrzenia rolnictwa w środki produkcji.

VIII Plenum KC zwróciło uwagę na konieczność zwiększenia roli GRN w kierowaniu gospodarką rolną. GRN przystępują do opracowania planu na 1962 r. i 5-letnich programów gospodarczo-społecznego rozwoju gromad. Główną treścią tych programów i planów powinno być określenie środków, za pomocą których lepiej można byłoby wykorzystywać rezerwy istniejące w rolnictwie.

Wszystko to, nakładając nowe, trudne i odpowiedzialne zadania na większe organizacje partyjne, na gromadzkie i powiatowe komitety, otwiera równocześnie przed nimi nowe możliwości działania i codziennego wpływu na sprawy, związane z produkcją w gospodarstwach chłopskich, nowe możliwości organizatorskiej pracy wśród chłopów.

Plenum nasze odbywamy w okresie kampanii sprawozdawczo-wyborczej w organizacjach partyjnych. Mamy przed sobą konferencje partyjne w wielkich zakładach pracy, zebrania w wielu jeszcze większych organizacjach, konferencje powiatowe i miejskie, a następnie konferencje wojewódzkie.

Wśród problemów ekonomicznych, którymi zajmować się będą organizacje i instancje partyjne na swych zebraniach i konferencjach, zadania wysunięte przez obecne Plenum powinny zająć miejsce czołowe i skupić na sobie uwagę całego aktywu. Rozstrzygną one bowiem o realizacji planu rozwoju gospodarki narodowej w 1962 r., co będzie miało zasadnicze znaczenie dla walki o wykonanie zadań całego planu 5-letniego.

— 147 —



— Rozumiem pana — Levalli pociągnął łyk grappa z kieliszka. — Znam wszystkie przyczyny. Lecz uciekam od nich. Pragnę pozostać grubym Pierrotiem i tyle. Proszę spróbować grappa.

Wypili i zamilkli. Lilliana znowu przepłynęła obok nich.

„Nie mam przyszłości — myślała. — Nie miał przyszłości to prawie tyle, co nie podlegać ziemskim prawom”. Popatrzyła na Clerfayta. — „W tym jesteśmy do siebie podobni — myślała. — Jego przyszłość — od wyścigów do wyścigów”. Bezdziwnie poruszając wargami wyrzekła jakieś zdanie. Tam, gdzie siedział Clerfayt było już ciemno. Z trudnością odróżniła jego twarz. Nie musiała widzieć Clerfayta. Nie trzeba patrzeć w twarz życia! Wystarczy czuć je.

— Który jestem? — zapytał Clerfayt, gdy samochód zatrzymał się przy stacji benzynowej; szum zgłaszał jego głos.

— Siódmy — krzyknął Torriani. — Jak tam tor?

— Diabła wart. Przy tym upale zżera gumę, doświadczenie jak masło. Widziałeś Lilliane?

— Tak. Jest na trybunie.

— Chwała Bogu, że nie tkwi tu ze stoperem.

Torriani podniósł Clerfaytowi do ust kubek z lemoniadą.

Przybiegli trener.

— No jak, jesteście gotowi?

— Bez cudów! — krzyknął starszy mechanik. —

W ciągu trzydziestu sekund nikt wam nie zmieni kół.

— Dawaj! Szybce!

Do baku strumieniem lała się benzyna.

— Clerfayt — powiedział trener. — Przed panem pędzi Duval. Niech go pan goni, aż się skończy! A potem niech go pan trzyma z tyłu. Więcej nic nie trzeba. Mamy pierwsze dwa miejsca.

— Gazu! Gotowe! — krzyknął starszy mechanik.

Wóz wyrwał do przodu.

„Ostrożnie — myślał Clerfayt. — Aby tylko nie przeholować!” Oto mignęło coś pstrokatego, białego i lśniącego — trybuna, a później znów tylko szosa, oślepiające błękitne niebo i punkt na horyzoncie — punkt, który przemienił się w chmurkę kurzu. Duvala, wóz Duvala.

Zaczynało się czterechsetmetrowe wzniesienie.

Clerfayt widział górski łańcuch Madonie, gaje cytrynowe mieniące się srebrem drzewa oliwkowego, wijącą się dookoła góry szosę, wiraże, zakręty i strugi wylatującego spod kół szutru; poczuł gorący oddech motoru, poczuł, jak palą go nogi; jakiś owad, niby pocisk ugodził go w ochronne okulary. Widział żywopłot z kaktusów, wzniesienia i pochyłości na wirażach, skały, szuter, migające słupki kilometrowe. Potem ukazała się przed nim twierdza Caltavuturo i chmurka kurzu — kurzu było coraz więcej, aż nagle wyłoniły się jakieś pajęczne kształty owada, zarys innego wozu wyścigowego.

— 148 —

Clerfayt zwiększył szybkość na zakrętach. Powoli doganiał. Po dziesięciu minutach rozróżnił już dokładnie sunący przed nim samochód. Oczywiście był to Duval. Clerfayt deptał mu po piętach, lecz Duval nie dawał drogi. Przy każdej próbie mijania, blokował wóz Clerfayta. Nie mógł go nie widzieć — było to wykluczone. Dwukrotnie, na szczególnie ostrych zakrętach, gdy Duval wychodził z wirażu, Clerfayt zaś dopiero wpadał na wiraż, samochody tak się zbliżyły że rywal mogli sobie spojrzeć w twarz. Duval celowo przekszadzał Clerfaytowi.

Auto mknęły jedno za drugim. Clerfayt czekał, aż szosa szerokim łukiem pobięła do góry; teraz mógł patrzeć na świat jaśniej. Wiedział, że dalej znajduje się łagodny zakręt. Duval, gdy wjechał tam, trzymał się zewnętrznego skraju szosy, by nie pozwolił przeciwnikowi wyminąć go z prawej. Ale Clerfayt tyko na to czekał; ścinając zakręt, pomknął obok Duvala po wewnętrznej stronie wirażu. Samochodem Clerfayta zarzuciło, lecz wyrównał go; oszołomiony Duval na moment zmniejszył szybkość i Clerfayt przemknął obok. Obok kurzu nagle znalazł się za nim. Na tle kłębiącego się nieba zobaczył majestatyczną uwięzioną jasnym dymem Etnę; obie maszyny pędziły w górę ku Polizzi, najwyższego wzniesienia na ich trasie. Clerfayt pędził na czele.

W chwili, gdy minął Duvala po wielu kilometrach wyrwał się wreszcie z gęstego kurzu i ujrzał błękitne niebo, gdy czyste, upajające jak wino powietrze wionęło mu w pokrytą grubą warstwą kurzu twarz, gdy znowu poczuł żar szalejącego motoru i ponownie zobaczył słońce, wulkan w oddali i cały ten świat, zwykły, wielki i spokojny, świat, którego nie obchodziły wyścigi, ludzi, gdy dotarł do wierchołka gór, Clerfayt poczuł się na mglenie Prometeuszem, doznał uczucia niezwykłego przypływu siły i krew jego zakpięła niby lawa w czeluściach Etny. Cdn.

**Związek Ochotniczych Straży Pożarnych  
Zakład Usługowo-Produkcyjny „Syrena”**

w Rzeszowie, ul. Szyka Ligęzy 1

zawiadamia, że na rok 1962

**przyjmuje zlecenia na wykonanie:**

- zbiorników wodnych p.pożarowych typu rzeszowskiego o pojemności 50 — 100 m<sup>3</sup> wody i inne,
- instalacji odgromowych typu znormalizowanego,
- remontu motopomp.

Wykonujemy wszelkie usługi wchodzące w zakres konserwacji sprzętu pożarniczego oraz badanie oporności izolacji silników, uzemień elektrycznych i odgromowych.

(Typową dokumentację techniczno-kosztorysową na budowę zbiorników wodnych można nabyć w naszym Zakładzie). K-2187/1

**Przedsiębiorstwo**

**Zaopatrzenia Szkół „CEZAS”**

w Rzeszowie, ul. Mickiewicza 19

zawiadamia wszystkich PT Odbiorców

że w dniach od 23 listopada do 4 grudnia 1961 r. zostanie przeprowadzona inwentaryzacja roczna.

Sprzedż i wydawanie towarów z magazynów w tym czasie będą wstrzymane. K-2188/2

Powiatowy Związek Gminnych Spółdzielni „Samopomoc Chłopska” w Rzeszowie

Zawiadamia wszystkich Odbiorców,

że od dnia 25 listopada br. do 31 grudnia br. zostanie przeprowadzona inwentaryzacja roczna w magazynie przy ul. Goślara 2, art. metalowych, hutniczych i motoryzacyjnych. Sprzedż i wydawanie towarów z magazynu w tym okresie będą wstrzymane. K-2203/1

**WPŁACISZ TYLKO 100 ZŁ...**

a staniesz się właścicielem

nowoczesnego odbiornika radiowego

od 3 listopada br. ORS wprowadził

**nowe warunki sprzedaży ratalnej**

na niektóre odbiorniki radiowe

**FIGARO i KOS** — pierwsza wpłata — 100 zł

**RAPSODIA, BOLERO** — pierwsza wpłata

**EROICA i MALWA** 10 proc. wartości.

Do nabycia we wszystkich sklepach i salonach ZURT oraz sklepach branży elektrotechnicznej w całym kraju. K-2205/1

**Obwieszczenie o licytacji ruchomości**

Skarbowy Urząd Komorniczy Wydziału Finansowego Prez. PRN w Gorlicach podaje do publicznej wiadomości, że 29 listopada 1961 r. o godz. 9 w Skarbowym Urzędzie Komorniczym Wydz. Finansowego w Gorlicach, pokój nr 35a (partier) odbędzie się publiczna licytacja następujących ruchomości dłużnika Zbigniewa Jagody zam. w Gorlicach:

1. Futro męskie długie w stanie dobrym cena szacunkowa 5.000 zł.
2. Ubranie męskie granatowe, stan dobry (wełna) cena szacunkowa 1.200 zł.
3. Płaszcz zimowy brązowy, stan dobry cena szacunkowa 700 zł.
4. Adapter walizkowy cena szacunkowa 400 zł.
5. Patefon walizkowy cena szacunkowa 300 zł.
6. Rower męski marki „Moresi” cena szacunkowa 600 zł.
7. Urządzenie gabinetu o wysokim połysku składające się z szafy oszklonej, stołu, biurka, 4 fotelików, 1 fotela, stolika pod telefon — cena szacunkowa 12.000 zł.

Ruchomości te można oglądać przed i w dniu licytacji w składnicy Wydziału Finansowego od godz. 8 — 14 Kierownik Wydziału Finansowego mgr Antoni Krajewski. K-2208/1

Wydział Gospodarki Komunalnej i Mieszkaniowej  
Prezydium Powiatowej Rady Narodowej  
w Łańcucie

**OGŁASZA PRZETARG  
NIEOGRANICZONY**

na sprzedaż z przeznaczeniem do rozbiórki budynków murowanych położonych w Łańcucie przy ul. 22 Lipca i Rynek.

Przetarg odbędzie się w dniu 25 listopada 1961 r. o godz. 9 w biurze Wydziału Gospodarki Komunalnej i Mieszkaniowej w Łańcucie, przy ul. Mickiewicza 4 pokój nr 5.

Cena wywoławcza zostanie podana na miejscu przy składaniu wadium 10 proc. wartości wywoławczej.

W wypadku niedojścia do skutku przetargu pierwszego, w tym samym dniu o godz. 9.30 odbędzie się przetarg drugi i ewentualnie o godz. 10 przetarg trzeci.

Budynki można oglądać w każdy dzień w godzinach urzędowych w porozumieniu z w/w wydziałem.

Wydział Gospodarki Komunalnej i Mieszkaniowej zastrzega sobie wybór oferenta. K-2209/1

Państwowy Zakład Specjalny dla Dzieci  
w Lublinie, pow. Ropczyce

**OGŁASZA PRZETARG**

na wykonanie instalacji centralnego ogrzewania oraz drobnych robót budowlanych w budynku głównym.

W przetargu mogą brać udział Przedsiębiorstwa państwowe, spółdzielcze i prywatne.

Termin składania ofert do dnia 30 listopada 1961 r. Komisyjne otwarcie ofert nastąpi w Zakładzie w dniu 5 grudnia 1961 r. o godz. 10. Kierownictwo zastrzega sobie prawo dowolnego wyboru oferenta oraz unieważnienia przetargu bez podania przyczyn. K-2211/1

Wojewódzkie Przedsiębiorstwo Eksploatacji Surowców  
Mineralnych i Remontów Przem. Ter. Mał. Bud.  
w Rzeszowie, ul. Hoffmanowej 5

**OGŁASZA PRZETARG  
NIEOGRANICZONY**

na wykonanie robót ziemnych polegających na obróbeniu i zwałowaniu 10.000 m<sup>3</sup> piasku za pomocą sypacza łączącego z usunięciem 2.000 m<sup>3</sup> skrywk na terenach kopalni odkrywkowej piasku i kamienia w Dziewięcierzu pow. Lubaczów oraz na usunięciu 1.500 m<sup>3</sup> skrywk w kamieniołomie Kobyle pow. Strzyżów.

Oferentami mogą być przedsiębiorstwa państwowe, spółdzielcze i osoby prywatne.

Termin składania ofert do dnia 27 listopada br. Wykonanie robót najpóźniej do dnia 31 grudnia 1961 r.

Komisyjne otwarcie ofert nastąpi w dniu 28 listopada 1961 r. o godz. 10 w lokalu Przedsiębiorstwa w Rzeszowie, ul. Hoffmanowej 5. Zastrzega się prawo wyboru oferenta oraz unieważnienia przetargu bez podania powodu. K-2210/1

**PRACOWNICY POSZUKIWANI**

BLACHARZY, ZDUNÓW oraz ROBOTNIKÓW NIEKVALIFIKOWANYCH — zatrudni Przedsiębiorstwo Robót Kolejowych nr 8. Praca w akordzie. Wynagrodzenie wg UZP w Budownictwie. Dla zamiejscowych zakwaterowanie i stołówka zapewnione. Zgłoszenia do pracy przyjmuje Kierownictwo Odcinka w Lesku, ul. 15 Grudnia (baraki). K-2197/4

5 INŻYNIERÓW wiertników, 10 PALACZY do obsługi kotłów wysokoprężnych oraz 20 MOTOROWYCH z uprawnieniami — przyjmie zaraz Przedsiębiorstwo Geologiczne w Warszawie. Praca w terenie. Wynagrodzenie według Układu Zbiorowego. Zgłoszenia pisemne: Dział Kadr Przedsiębiorstwa Geologicznego w Warszawie, ul. Puławska 18. K-2204/2

GŁÓWNEGO KSIĘGOWEGO z wykształceniem wyższym lub średnim oraz z kilkuletnią praktyką na samodzielnym stanowisku w księgowości z wymaganą znajomością księgowości przemysłowej, AKWIZYTORA do sprzedaży wyrobów z folii na teren woj. rzeszowskiego, MECHANIKA precyzyjnego do maszyn szycących, SAMODZIELNĄ KRAWCOWĄ z posiadaną znajomością kroju z wykształceniem zawodowym mistrza — czeladnika do prowadzenia punktu w Pustkowie — Osiedle fabr. zatrudni Krawiecka Spółdzielnia Pracy w Dębicy, ul. Chłędzkiego (baraki). Mieszkańcy nie zapewniana. Podania wraz z życiorysem i odpisami świadectw należy składać w Biurze Spółdzielni, gdzie można otrzymać bliższe wiadomości dot. warunków pracy i płacy. K-2212/1

**Zakłady Górnicze „Chrzanów”**

w budowie

**Trzebionka koło Trzebini**

zatrudnią natychmiast przy pracach dołowych w kopalni

**górników, młodszych górników**

ORAZ

**robotników niekwalifikowanych**

w charakterze ładowaczy i wozaków

Warunki pracy i płacy wg Zbiorowego Układu Pracy Kopalnictwa Rud Nieżelaznych.

PRACOWNICY MIESZKAJĄCY W HOTELU ROBOTNICZYM OTRZYMUJĄ:

- a) dodatek za rozłąkę dla żonatych w wysokości 4,20 zł lub 3,14 zł za każdą przepracowaną dniówkę,
- b) 1 dzień wolny od pracy w ciągu miesiąca — na dojazd do rodziny, z jednoczesnym zwrotem kosztów podróży.

W ramach świadczeń socjalnych — każdy zatrudniony otrzymuje za odpłatnością 1/3 ceny: dwie pary obuwia skózanego na rok oraz bezpłatnie 1 parę obuwia gumowego na 9 miesięcy, ubranie drelichowe i bieliznę.

Pracownicy zatrudnieni przy pracach dołowych otrzymują urlop:

- a) przy robotach przodkowych po przepracowaniu 1 roku — 21 dni
- b) przy robotach przodkowych po przepracowaniu 5 lat — 25 dni
- c) przy robotach pozaprzedkowych po przepracowaniu 1 roku — 12 dni
- d) przy robotach pozaprzedkowych po przepracowaniu 3 lat — 15 dni
- e) przy robotach pozaprzedkowych po przepracowaniu 5 lat — 18 dni

Po przepracowaniu 10 lat robotnicy przodkowi i pozaprzedkowi otrzymują 1 miesiąc urlopu.

DEPUTAT WĘGLOWY — W SKALI ROCZNEJ — WYNOŚI:

- a) dla pracowników żonatych 4.000 kg w naturze i ekwiwalent gotówkowy za 1.600 kg.
- b) dla samotnych utrzymujących rodzinę 2.400 kg w naturze.
- c) dla pozostałych samotnych ekwiwalent za 2.400 kg w gotówce.

Zakłady Górnicze „Chrzanów” — budują bloki mieszkalne i w zależności od otrzymania ich do dyspozycji — przydzielają mieszkania służbowe pracownikom żonатыm, mając na uwadze czas rozpoczęcia pracy. Pracownicy samotni mają zapewnione mieszkanie w hotelu robotniczym. Zgłoszenia przyjmuje Dział Kadr, codziennie od godziny 7 do 15.

K-2196/2

50 ROBOTNIKÓW NIEKVALIFIKOWANYCH, 10 CIESLI, 7 SPAWACZY posiadających książeczki spawalnicze — zatrudni na dobrych warunkach Zarząd Budowlano-Montażowy nr 1 „CENTRUM” Przedsiębiorstwa Przemysłowego Budowy Huty im. Lenina. Praca w akordzie. Stołówka — hotel zapewnione. Możliwość zdobycia zawodu.

Do przyjęcia potrzebne są następujące dokumenty:

1. Dowód osobisty — pracownicy zamieszkałi przed wyjazdem wymeldują się z stałego miejsca zamieszkania na pobyt okresowy do Nowej Huty.
2. Zaświadczenie zwolnienia z ostatniego miejsca pracy lub zaświadczenie Rady Narodowej, że Obywatel nigdzie nie pracował.
3. Świadczenie stwierdzające kwalifikacje zawodowe oraz liczbę lat praktyki (dot. robotników kwalifikowanych).
4. Książeczkę ubezpieczeniową lub w wypadku jej braku protokół wydany przez Powiatową Radę Narodową.
5. Książeczkę wojskową.

Zgłoszenia przyjmuje punkt werbunkowy Zarządu Budowlano-Montażowego nr 1 „Centrum”, mieszczący się w hotelach w Pieszowie (baryk nr 16). Dojazd z Krakowa tramwajem nr 15, wysiadając koło hoteli w Pieszowie. Przyjmuje się pracowników pemoletnich z województw: krakowskiego, kieleckiego, rzeszowskiego i białostockiego. K-2007/3

KIEROWNIKA DZIAŁU CENTRALNEGO OGRZEWANIA przyjmie do pracy Miejski Zarząd Budynków Mieszkaniowych w Mielcu. Wymagane wykształcenie wyższe i 5 lat praktyki w ogrzewnictwie lub średnie techniczne i 2 lat praktyki w ogrzewnictwie. Warunki pracy i płacy do omówienia w Dyrekcji MZBM, codziennie w godzinach 7 — 15. K-2213/1

2 TRAKTORZYSTÓW z zawodowym prawem jazdy, ze znajomością wszelkich prac polowych i remontów maszyn oraz 4 RODZINY do prac polowych i w produkcji zwierzęcej przyjmie natychmiast do pracy Państwowe Gospodarstwo Rolne Zwanowice, pow. Brzeg, woj. Opole, st. kol. Łosiów. Warunki pracy i płacy wg Układu Zbiorowego Pracy. Mieszkania rodzinne zapewnione. Na miejscu przystanek PKS, szkoła 7-klasowa, sklep GS „Sch”. Zgłoszenia ustne lub pisemne przyjmuje kierownik Gospodarstwa. K-2199/1

Dyrekcja Wytwórni Sprzętu Komunikacyjnego w Dębicy przyjmuje w dalszym ciągu do pracy na dobrych warunkach pracy WSZYSTKICH FACHOWCÓW BRANŻY METALOWEJ. Dla pracowników technicznych (konstruktorów, technologów oraz dobrych rzemieślników) zapewnia się mieszkania w czwartym kwartale 1962 r. z budownictwa zakładowego. Zgłoszenia osobiste przyjmują codziennie w godzinach pracy Dział Kadr i Szkolenia Zawodowego. K-2192/2

**OGŁOSZENIA DROBNE**

**NAUKA**

TOWARZYSTWO Krzewienia Wiedzy Praktycznej w Rzeszowie przyjmuje dodatkowe zapisy na kurs nauki jęz. angielskiego, który rozpoczął się 15 listopada 1961 r. Wykłady odbywają się 2 razy w tygodniu o godz. 17. Zapisy przyjmuje sekretariat — Rzeszów, Obrońców Stalingradu 45, telefon 38-61. K-2207/1

**RÓŻNE**

DYSKRETNIE, szybko, korespondencyjnie, pozna Cię BIURO MATRYMONIALNE „SYRENA” Warszawa, Elektoralna 11. Prześlij 10 złotych znaczkami, otrzymasz 300 matrymonialnych ofert, informacje. K-2217/15

GARBUJE, farbuję i uszlachetniam wszystkie skóry futerkowe. Ferdynand Wal, wieś Kłęczany 38, poczta Zagórzany, pow. Gorlice. Pg-1846/1

**SPRZEDAŻ**

PIANINO czarne w dobrym stanie do sprzedania. Zofia Brzyńska, Rzeszów, ul. Turkienicza 37. G-1768/1

**PODZIĘKOWANIA**

ORDYNATOROWI dr Tadeuszowi Zaczekowi i całemu zespołowi ginekologii za uratowanie mi życia serdeczne podziękowanie składa — wdzięczna Maria Biesiad. Pg-1844/1

ORDYNATOROWI Oddziału Ginekologicznego Szpitala Wojewódzkiego w Rzeszowie nieocenionemu dr T. Zaczekowi, za bezinteresowną niespotykanie troskliwą opiekę oraz ludzkie podejście w dwukrotnym ciężkim przypadku choroby i uratowanie życia mojej żony, jak też dr Juniewiczowi, pozostałym lekarzom oraz całemu personelowi lekarzom oddziału tą drogą składa serdeczne podziękowanie — Tadeusz Garczyński. G-1766/2

**ZGUBY**

SKRADZONO plecak o treści: RUCH — Jasło, Punkt Sprzedaży nr 13. Pg-1819/1

BOMBOLEWSKI Ryszard zgubił tablicę rejestracyjną nr LK 1021 motocykla „WFM”. Pg-1839/1

ŚWIATEK Cecylia zgubiła legitymację ubezpieczeniową nr 095595 wydaną przez WSK Mielec. Pg-1841/1

GABORSKA Maria zam. Lutcza 56 (pow. Strzyżów) zgubiła świadectwo ukończenia 7 kl. Szkoły Podstawowej w Lutczy. Pg-1845/1

BABIS Zbigniew zgubił świadectwo 7 klasy Szkoły Podstawowej — Jodłówka. Pg-1843/1

SITEK Józef zgubił świadectwo dojrzałości Technikum Mechanicznego w Rzeszowie. G-1772/1

KRUCZEK Danucie skradziono legitymację służbową nr 12 wydaną przez Wojewódzką Stację Sanitarno-Epidemiologiczną w Rzeszowie. G-1771/1

KRUCZEK Danucie skradziono książeczkę ubezpieczeniową nr O-114231 i rodzinna nr B-364532 wydaną przez Wojewódzką Stację Sanitarno-Epidem. w Rzeszowie. G-1771/1

CICHON Jan zgubił prawo jazdy nr 0042/37 kat. III wraz z wkładką. Wydane przez Prez. PRN w Namysłowie. Pg-1840/1

ZGUBIONO dowód rejestracyjny RA 7187 samochodu „Stac” 21 wydany przez Wydział Komunikacji Prez. PRN — Tarnobrzeg dla Przedsiębiorstwa Transportowego Handlu Wewnętrznego PFla w Nowej Dębce. Pg-1842/1

Powiatowy Związek Gminnych Spółdzielni „Sch” Przemysł unieważnia zgubioną książkę gwarancyjną wraz z aktem przekazania do ciągnika „Ursus” C-325 nr ciągnika 5415, silnika 5469 wydaną przez Zakłady Mechaniczne „Ursus” w Ursusie k/Warszawy. K-2200/1



Środa 22 listopada 1961 r. TEATR

Państwowy Teatr im. W. Staniszkowej - Hotel Astoria godz. 17 (przedstawienie dla młodzieży szkolnej)

KINA

APOLLO (ul. 3 Maja) - W biały dzień (szwajcarski l. 18) godz. 10.30, 16, 18.15, 20.30
GOPLANA Słaromieście - Młilczące ślady (pol. l. 14) godz. 17 i 19
MEWA (ul. Dąbrowskiego) - Świadectwo urodzenia (pol. l. 12) godz. 17, 19.30
PRZODOWNIK (ul. Pstrowskiego) - Siódme niebo (fr. l. 18) godz. 17 i 19.15
SWIT (ul. Langiewicza) - Pożegnanie z bronią (panorama USA l. 18) godz. 17 i 20
WDK (ul. Okrzei) - Miejsce na górze (ang. l. 18) godz. 16, 18, 20
ZORZA (ul. 3 MAJA) - Vera Cruz (panorama - USA l. 12) godz. 15.30
Jego ekscesja p. Dupont (fr. l. 12) godz. 17.45 i 19.45

UWAGA: Repertuar kin podajemy wg informacji CWF

ODCZYTY

Moskwa - Kaukaz - Mińsk - w oczach turysty. Wrażenia z podróży omówi red. Zbigniew Wawszczak - WDK sala nr 30 godz. 18. Po prelekcji film.

RADIO

PROGRAM I
Program dnia: 5.40 15.06
Wiadomości: 5.00 6.00 7.00
8.00 12.05 15.00 17.00 20.30 23.00
9.00 Dla klasy I i II audycja pt. 'Walczyka zanujemy' 9.30
Koncert rozrywkowy 10.00
Publicystyka międzynarodowa 10.10
Fragmenty dzieł science-fiction J. Massenet'a 11.00
Leksykon rzeszowski 12.15
Rolnicza kwadrans 12.30
Radio-reklama 12.45
Na swojską nutę 13.20
Muzyka dla wszystkich 14.30
Słynni piosenkarze 15.10
Postać w gospodarstwie domowym 15.20
Radio-reklama 15.30
Francuska muzyka baletowa 16.25
Z cyklu amatorskie zespoły przed mikrofonem 17.05
Audycja dla młodzieży szkolnej 18.00
Uniwersytet radiowy 18.45
Pięć minut o wychowaniu 19.30
Radiowy kurs nauki języka francuskiego (15) 20.25
Wiadomości sportowe 20.45
Ze wsi i o wsi 21.00
Koncert chopinowski 21.4.
'Narkotyk' fragm. muzyk W. Odolewskiego 22.30
Opzwa tańeczna.

PROGRAM II
Program dnia: 6.43 13.40
Wiadomości: 6.30 7.30 8.30
12.05 16.00 21.00 23.50
9.30 Dziś i Z-chód zaczyna się nad Pilawą 10.00
Melodie i piosenki: 11.00
Koncert kameralny 11.30
Koncert zagadka 12.15
'Swojskie melodie' 12.45
List ze Śląska 14.00
Melodie wysp i kantyniów 15.00
Miniatury fortepianowe 15.05
Muzyka symfoniczna 16.35
Radiowy słownik muz. 17.20
Radiowy reklam 18.05
Ekonomiczny problem tygodnia 18.50
Teatr: Kiersta taneczna 19.30
Teatr: Folskiego Radia 20.14
Melodie rozrywkowe 20.30
Felicja muzyki 21.07
Kronika sportowa 22.10
Uniwersytet radiowy 22.45
Najnowsze nagrania.

ROZGŁOSIENIA RZESZOWSKA PR

16.05 Parada gwiazd z Jyoteki Ryszarda 16.25 Spokojnie przy mikrofonie w opowiadaniu Zbigniewa Wawszczaka 16.50 Wiadomości ziemi rzeszowskiej.

Tradycyjne „Sto lat” dla nauczycieli!

Nie sposób zrelacjonować wszystkie akademie i obchody, z jakimi wystąpiły komitety rodzicielskie i kolektywne uczniowskie z okazji Dnia Nauczyciela. W Szkole Podstawowej nr 3 było równie uroczyste i wesołe, jak i w innych zakładach na terenie miasta. Akademię zainicjowała kierowniczka szkoły tow. Jadwiga Sułkowska, podkreślając, iż wśród licznych grona tej szkoły jest również jubilatka 50-lecia pracy w zawodzie nauczycielskim, Maria Szwercowa, odznaczona z okazji Dnia Karty Nauczyciela Kawalerskim Krzyżem Odrodzenia Polski. Do młodzieży przemówiła jubilatka, która opowiedziała jak bardzo od tych czasów, gdy zaczynała uczyć, zmieniły się warunki w szkole. Wspominała, jak ucząc na pierwszej posadzie, przepro-

wadzała lekcje w mroźnej klasie szkolnej, a mieszkała w izbie bez podłogi, z ubitą gliną.

Przedstawicielka młodego pokolenia nauczycieli - najmłodsza w zespole ob. Marta Chnatowska, opowiedziała uczniom o radościach i codziennych sprawach młodego pedagoga. Dodała, iż z okazji Dnia Nauczyciela święta, wraz z mężem również nauczycielem, otrzymali mieszkanie. W imieniu Komitetu Rodzicielskiego okolicznościowe życzenia złożył gronu nauczycielskiemu przewodniczący tow. Pękala, a z ramienia zakładu opiekuńczego - inż. Ciszewski. Obok podarunków od Komitetu Rodzicielskiego, w formie książek, dzieci obdarowały swych wychowawców różnymi upominkami własnego pomysłu.

W części artystycznej nie brakło całej rewii przygotowanej przez zespół klasy VIa, para tańcząca polkę z koszykiem, obrzuciła zaś całą salę bukietami kwiatów. Nad sceną, podczas obchodów, wisiał wielki napis: „Tradycyjne 100 lat dla naszych wychowawców”.

C. Bl.

Z okazji „Dnia Nauczyciela” w Szkole Podstawowej

A więc... popróbujmy jogurtu

Wczoraj w rzeszowskich „Delikatessach” oraz w barze mlecznym przy ul. 3 Maja i „Dworcowym” pojawił się wielokrotnie zapowiadany napój mleczny „Jogurt”. Producentami tego napoju są uczniowie Technikum Mleczarskiego w Rzeszowie. Jogurt posiada właściwości dietetyczne i zalecany jest dla osób cierpiących na niedomogi żołądka, wątroby i nerek. Napój przypomina w smaku kefir; pomieszany z dżemem jest naprawdę wyśmienity.

Wczoraj w „Delikatessach” i obydwa barach mlecznych odbywały się degustacje jogurtu. Kto chciał spróbować i wydał „wyrok”. Uczniowie Technikum Mleczarskiego w celu popularyzowania tego napoju zapowiedzieli nową degustację w dniu 24 bm. (w. b.)

Na ukos

Popiołem w oczy...

W Roku Gastronomicznym do „bukietu narzekan” dorzucamy dwa kwiatki.

Pierwszy kwiatek dla restauracji „Hotelowa”. Wietrze nie w tymże przybytku tzw. zbiorowego żywienia odbywa się za pomocą wypróbowanych metod - otwiera się okno w jednym końcu sali, drzwi natomiast w drugim, i „przeciągowy huragan” czyni cuda. Szukie i bezbolesnie wprowadza się do lokalu no-

wą porcję świeżego powietrza. Nie ma jednak róży bez kolców. W czasie tej swoistej praktyki konsumenci spostrzegają, że wiaterek wdmuchuje mu do zupy porcję popiołu z popielniczki. Konsument protestuje. Kelnerka mówi, że owszem będzie nowe danie, lecz klient zapłaci jeszcze raz. Kierownik „Hotelowej” jest bardziej uprzejmy i tłumaczy, że to nie jego wina: Nie ma wentylacji. Targi trwają. Klient wyciąga... legitymację służbową. O dziwo! skutkuje. Tak więc okazuje się, że w restauracji „Hotelowa” Rok Gastronomiczny jest pod znakiem hasła - nie klient, lecz legitymacja służbowa ma rację.

A tak na marginesie małe pytanie: czy rzeczywiście w „Hotelowej” nie można zainstalować coś takiego co wentylatorem się zwie?

Drugi kwiatek dla Baru Samoobsługowego przy ul. Grotgera. Lokal miotył i wody nie widział chyba od lat. Nie zamiała się, ponieważ... zmundny proces machania miotłą przeszkadza konsumentom. To się nazywa troska o dobro klienta! Za bufetem w tymże barze stoi kojec pamiętający zapewne „dobre” przedwojenne czasy. No cóż, tutaj postęp stanął w miejscu. Nie ulega jednak wątpliwości, że obecnie w znacznie lepszych kojach nasze poczciwe kurki niosą fajka.

Nie możemy powstrzymać się, aby zaprosić przedstawicieli Stacji Sanitarnej-Epidemiologicznej na degustację bułeczek w barze przy ul. Grotgera. (abw)



Mimo niezbyt sprzyjających warunków rzeszowskie „wykopki” trwają. Foto Kopeć

POD PARASOLEM



Foto Kopeć

Z konferencji partyjnej

W sali posiedzeń Prezydium MRN tiok. Tu właśnie rozpoczęła się konferencja Komitetu Miasteczkowego PZPR w Błażowej. Przewodniczący jej tow. Michał Koczeła, a referat sprawozdawczy wygłosił m. in. sekretarz KM tow. Stanisław Synoś - przewodniczący spółdzielni produkcyjnej w Błażowej. Słuchacze to członkowie 9 POP, wchodzących w skład błażowskiej organizacji. Liczy ona w tej chwili 143

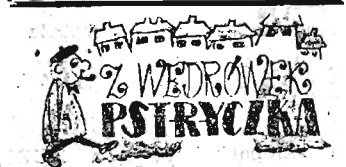
członków i kandydatów partii.

Dyskutanci zwracali uwagę na fakt, że tereny Błażowej są głównie zamieszkałe przez rolników. W gromadzie tej znajduje się 7 szkół podstawowych. Wyszukano więc wnioski, by w dalszej pracy partyjnej zwrócić uwagę na skład socjalny przyszłych kandydatów PZPR, wśród których znacznie więcej powinno być chłopów i nauczycieli.

Uczestnicy konferencji krytycznie ustosunkowali się do radnych Powiatowej i Wojewódzkiej Rady Narodowej. Zebrani twierdzili, że w okresie kampanii wyborczej kandydaci na radnych jeździli i obiecywali wiele, a teraz o realizacji postulatów niektórzy z nich zapomnieli.

W czasie narady pozytywnie oceniono pracę Komitetu Miejskiego i niektórych POP, jak Błażowa - miasto, GS Błażowa, Futoma, Borek Nowy. Szczera atmosfera zebrania partyjnego pozwoliła na wysunięcie wielu wniosków dla nowo wybranego Komitetu Miejskiego. H. P.

Uczniowie oszczędzajcie w SKO



Ulica Dąbrowskiego posiada wiele swoistych „elementów dekoracyjnych”. Jednym z nich jest właśnie widoczna na zdjęciu kadź. Utknęła w tym miejscu jeszcze w czasie, gdy użmazono rzeszowskie Osiedle WSK.

Przez tych parę lat kadź zdążyła dobrze wrósć w ziemię... i jak niektórzy twierdzą nie ma siły, żeby ją usunąć. Czyżby?... (B)



Harcerska Spółdzielnia

Powszechna Spółdzielnia Spożywców w Rzeszowie chętnie przychodzi z pomocą spółdzielniom uczniowskim. PSS postanowiła m. in. zbudować dla harcerskiej spółdzielni działającej przy Technikum Elektryczno-Mechanicznym nowoczesny kiosk. Sklepek, mieszczący się dotychczas po prostu w szafie, będzie mógł więc zwiększyć asortyment towarów oraz zasieg usług. Obok napojów

chłodzących, sprzedawana będzie także gorąca herbata i kawa, co ma szczególne znaczenie dla uczniów wydziału zaoicznego przyjeżdżających na konsultacje z całego województwa.

Za naszym pośrednictwem harcerze Technikum Mechanicznego serdecznie dziękują rzeszowski PSS Stanisławowi Kremskiemu za tę ceną pomoc. (B)

Advertisement for 'NOWINY RZESZOWSKIE' newspaper, including contact information and subscription details.