

NOWINY RZESZOWSKIE

Rzeszów, 14 i 15 października 1961 r.

ORGAN KOMITETU WOJEWÓDZKIEGO PZPR

Nr 244 (3838)

Wyd. A

Nakład 69.842

Przebieg wykonania inwestycji w kombinacie siarkowym - przedmiotem obrad Egzekutywy KW PZPR

Realizacja inwestycji w Zagłębiu Siarkowym była przedmiotem obrad Egzekutywy Komitetu Wojewódzkiego PZPR, która pod przewodnictwem I sekretarza KW tow. WŁADYSŁAWA KRUCZKA obradowała 13 października w Rzeszowie. Z aktualnym stanem w tej dziedzinie zapoznali członków Egzekutywy tow. mgr Julian Gadomski, dyrektor naczelny Kombinatu „Siarki” koncentrując się głównie na występujących w tym roku brakach, aby przez ich ujawnienie zabezpieczyć pełne wykonanie planu inwestycyjnego w roku przyszłym.

Jak wynikało z przedstawionej informacji w kombinacie tarnobrzeskim nie brak trudności. Do jednych z przyczyn zaliczono opieszałość w podejmowaniu różnorodnych decyzji. Np. od lutego br. do dnia dzisiejszego Wydział Zdrowia Prez. WRN nie zatwierdził projektów wstępnych dotyczących adaptacji starego szpitala do potrzeb nowego pawilonu, co uniemożliwia opracowanie kompleksowej dokumentacji obejmującej całokształt planowanej rozbudowy szpitala. W rezultacie poważnie opóźni się oddanie do użytku tej niezbędnej na tym terenie placówki.

Na podstawie wysłuchanej informacji członkowie Egzekutywy wskazali na sposoby i środki służące przewyższeniu występujących braków, i drogę do pokonania trudności. M. in. wskazywano na potrzebę kompleksowego odbioru obiektów, na lepsze przygotowanie i zabezpieczenie sprawnego przebiegu inwestycji, na pełniejsze wykorzystanie służby inwestycyjnej i kadr fachowych. Krytyce poddano nieterminowe dostarczanie potrzebnej dokumentacji technicznej.

Dyskusję podsumował I sekretarz KW tow. Władysław Kruczek, który zobowiązał Komitet Zakładowy PZPR w „Siarce” do włączenia wszystkich członków partii i ZMS, zakładowego aktywów do prac mających na celu zabezpieczenie wykonania inwestycji, które mają być gotowe jeszcze w br., jak też w przyszłym roku. Każdy członek partii otrzyma konkretne zadanie do wykonania.

Egzekutywa podjęła następujące wnioski w tej sprawie:

Postanowiono skoncentrować roboty budowlano-montażowe na obiektach, które winny być oddane do użytku w IV kwartale br., w szczególności w Zakładzie Superfosfatu i Oddziale Fluorokrzemianu Soda. Odpowiedzialnością za wykonanie tego zadania obarczono Dział Inwestycji Kombinatu „Siarki” i Tarnobrzeskie Przedsiębiorstwo Budowlane.

Wojewódzki Zarząd Budownictwa odpowiada za korektę za rozszerzenie potencjału generalnego wykonawcy — TPB, jak też za wzmocnienie mocy przerobowej RPIB, które ma znaczne trudności z prowadzonymi przez siebie pracami instalacyjnymi. Wydział Architektury i Urbanistyki Prez. WRN zobowiązano do szybkiego zatwierdzenia projektu działki administracyjno-socjalnej.

Nowa próba raketowa w ZSRR — okres eksperymentów przedłużono

MOSKWA
Jak podała w piątek agencja TASS, 12 października ZSRR dokonała nowej udanej próby z wielostopniową superrakieta nośną na trasie nad Pacyfikiem. Lot pojazdu przebiegł zgodnie z przewidywaniami, a wszystkie czony rakiety pracowały nienagannie.
Makieta przedostatniego członu rakiety przebywszy przeszło 12.000 km osiągnęła powierzchnię Oceanu Spokojnego w bezpośrednim pobliżu planowanego punktu upadku.
TASS zakomunikował równocześnie, że próby z nowymi superraketami, które miały się zakończyć 15 października, zostają przedłużone do 30 bm., w związku z rozszerzeniem programu badań. Poligonem wodnym, gdzie będą spadać rakiety, pozostaje nadal określony w poprzednich komunikatach obszar w środkowej części Pacyfiku.

Władysław Gomułka przyjął delegację KC KP Indonezji

WARSZAWA
13 bm. I sekretarz KC PZPR tow. Władysław Gomułka przyjął przebywającą w Polsce delegację Komitetu Centralnego Komunistycznej Partii Indonezji w osobach:

Dipa Nusantara Aldita — przewodniczącego KC KPI, Anwara Sanusi — członka KC KPI, Messera Tanggap — zastępcy członka KC, Bintag Suradi — redaktora partyjnego miesięcznika „Review of Indonesia” oraz Busiara Latif — sekretarza delegacji.

W spotkaniu uczestniczyli również członkowie Biura Politycznego KC PZPR: Edward Ochab i Roman Zambrowski.

Rozmowa upłynęła w przyjacielskiej i serdecznej atmosferze.

Tego samego dnia goście indonezyjscy zwiedzili Warszawę.

Delegacja rzeszowskich harcerzy z wizytą u I sekretarza KW PZPR

I sekretarz KW PZPR tow. Władysław Kruczek przyjął delegację harcerzy z największych obozów organizowanych w tym roku przez Rzeszowską Komendę Chorągwi Harcerze z Przemysła, Rzeszowa, Ropczyce, Sanoka opowiedzieli o własnych doświadczeniach i programie podejmowanych prac. Główne założenia realizowane w tym roku na obozach harcerskich dotyczyły maksymalnego wykorzystania posiadanej wiedzy w praktyce, zaoczenia kontaktów ze środowiskiem, zainteresowania młodzieży pracą produkcyjną i poszerzenia jeszcze wiedzy o świecie.

Tow. Kruczek szczególnie interesował się przebiegiem akcji podejmowanych przez młodzież harcerską szkół średnich. W końcowych uwagach, omawiając udział Związku Harcerstwa Polskiego w pracach społeczno-politycznych naszego województwa — podkreślił, że największą zaletą harcerskich poczynań jest wychowywanie aktywnych działaczy społecznych.

Serdeczna atmosfera sprzyjała bezpośredniej dyskusji na temat zainteresowań młodzieży i wyników w nauce.

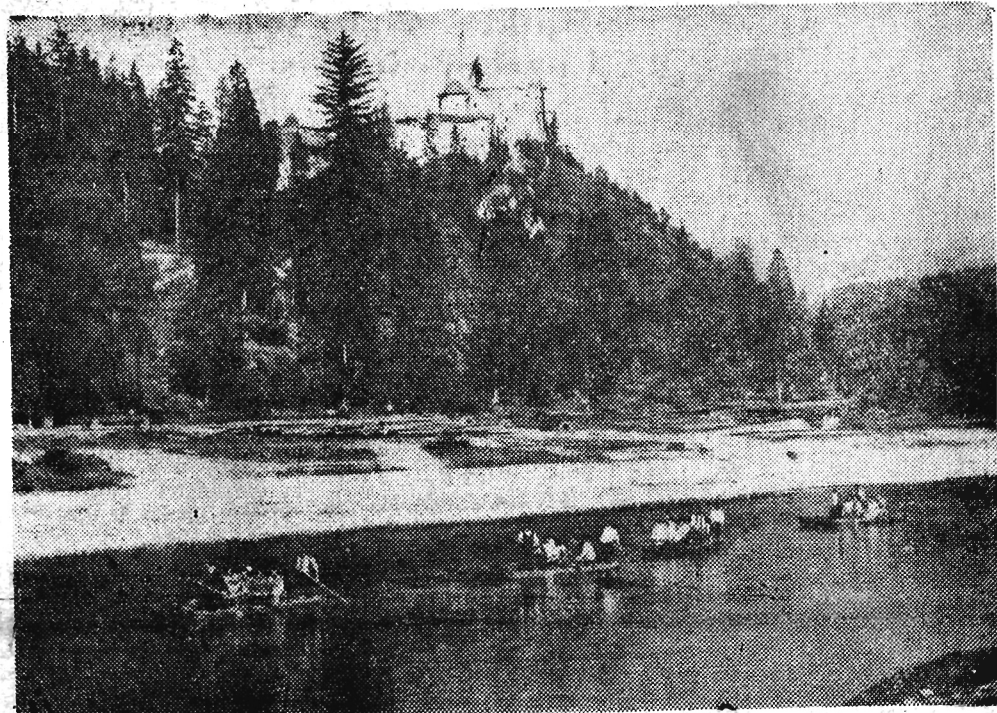
W spotkaniu z młodzieżą harcerską uczestniczyli również: przedstawiciel KC PZPR tow. Kowalski, sekretarz KW tow. Boguń i sekretarz Komisji Młodzieżowej KW tow. Ziemiński. Komendę Chorągwi reprezentowali tow. Zdzisław Daraż i tow. Zofia Nowakowska. (b)

Jaka będzie dziś pogoda ?

Sytuacja baryczna: W ciągu najbliższych dni pogoda w Polsce będzie się kształtowała w obrębie wyżu barycznego, którego ośrodek znajduje się nad Morzem Północnym.
Prognoza pogody (na sobotę): Rano zamglenia i chmurno, później stopniowe przejśnienie i rozporządzenia. Temperatura maksymalna w dzień do 17 st. C., minimalna w nocy ok. 6 st. C. — w Bieszczadach do 2 st. C. Lokalnie słabe przymrozki. Wiatry słabe z kierunków północno-zachodnich i zachodnich. Orientacyjna pogoda na niedziele: bez większych zmian.



Turyści zajmują miejsca w łodziach — przed wjazdem w rezerwat w rejonie Dunajca.



Spływ Dunajcem z Miedzicy do Szczawionicy.



Charakterystyczne sylwetki mieszkańców gór.



A to zaraz poznać, że „mieszczuchy” — niepewnie poruszają się na stokach.

Foto: Uchymiak i Kopeć

W 1980 roku: obóz państw socjalistycznych da ponad 70 proc. produkcji przemysłowej świata

- Od 1960 r. prawie 10-krotny wzrost produkcji
- 500 mln ton stali i 6 tys. mld kWh energii elektr.
- Szybki rozwój produkcji zbóż

(AR) Jak wynika z ostatnio dokonanych szacunków, tempo rozwoju produkcji przemysłowej w krajach socjalistycznych najprawdopodobniej będzie w najbliższym dwudziestoleciu co najmniej 3-krotnie wyższe niż w krajach kapitalistycznych. W tej sytuacji można oczekiwać, że w 1980 roku produkcja przemysłowa państw obozu socjalistycznego będzie ponad 9,5 raza większa, podczas gdy w krajach kapitalistycznych tylko ponad dwukrotnie większa niż w roku 1960.
Ten skok w rozwoju produkcji przemysłowej w państwach obozu socjalistycznego — przy wojnym tempie narastania produkcji w świecie kapitalistycznym — doprowadzi do jakościowych zmian o wielkiej doniosłości. 1

(Dokończenie na str. 2)

CIEKAWOSTKA

FOKA NA WĘDCE
Niezwykłą zdobyczą mogą poszczycić się dwaj wędkarze z Salzhaff (NRD). Na zaciętej z łódki przynętę złakomiała się 6-miesięczna foka i złapała się na haczyk. Z wielkim

DNIA

trudem złowił obaj rybacy wciągnąć szną mocną się zwierzę do łódki. Młoda foka zosta-

ła przekazana ogrodomi zoologicznemu w Rostocku.

Foki na Morzu Bałtyckim pojawiają się niezmiernie rzadko, ostatni raz w tej okolicy widziano fokę 30 lat temu.

Zwiastuny zimy

NOWY JORK
W południowej części amerykańskiego stanu Wyoming i północnych okęgach stanu Utah spadły ostatnio obfite śniegi. W kilku powiatach stanu Wyoming sparaliżowana została komunikacja drogowa. Wiele samochodów nie mogło przebrnąć przez sasy śnieżne i ich pasażerowie musieli przegrywać z dalszej jazdy. 1,5-metrowe sasy śnieżne całkowicie odcięły od świata wieś McKinna.

Nadanie domowe d. 6 12 X 1967
Temat: Jakie inżynierki lubię
i Oskarżę?

Ja najlepszej lubie rachunki
to są, takie mierzmiestne
zadanie, że jak kiedyś mi wysłał
rezysera jednego zadanie to ca-
ła rodzina, niedziela, mały roz-
miar, to było powiadziat, że
obozem pan w szkole się po-
myła i przeczytała z książką
telefonizacji. Kp. w ubiegłym
tygodniu był taki temat:
Dziś wyjechała z miejscowości
A o godz 16:03 z rychtorą 100 km
na godzinę, z miejscowości B
wyjechała, rychtorą o godz. 16:04
z rychtorą 80 km na godzinę
obypura rychtorą małą po 5 wa-
gami, w każdym wagonie
niektórzy po 53 osoby. Rychtorą
małą, nie spotkała w miejscowości
C o godz. 0:51 gdzie jest mała
stacja z naszelniczką i jego
rachunka. Odkrył, że lat m...
Kondक्टर rychtorą pierwszego
i ile drugiego, jeżeli wzięli-
my pod uwagę, że do komputera
rachunku drugiego spada 10 mg
węzła na 100 km. Ja nie roz-
wiązaniem dopiero taka powadzi
do emagomnego profesora pol-
techniki i pan profesor
poważnie, że kondक्टर
ma lat 47 to go zna ozo-
bicie. Jak mi się takie rachunki
podobały, że aż nam
mówiliem jedno zadanie: jeżeli w szkole jest 10 mi-
lionów dzieci i każde ma podzielnik za 52, w kto-
rym jest 100 zadani, to ile osób dorobiły ma-
te zadania rezysera? jeżeli ten co myślał
to, każdy ma 15 lat za małą z
Gaus 'Rozwiązanie
klasa Vd
OPRACOWAŁ
JERZY SIENKIEWICZ

Tylko dla kinomaniów

Z całą satysfakcją możemy
z polecenia naszym czytelnikom
przedstawić w tym tygodniu
wiodące w kinie amerykańskim
i europejskim filmy. W tym
tygodniu w kinach amerykańskich
i europejskich będziemy mogli
zobaczyć: "ROZĘ DLA
PROKURATORA", "WOLFANG
STAUDIE" i "TAPIMAN".



Kadr z filmu 'ROZĘ DLA PROKURATORA'
Ja ta historia jest protokolem
do satyrycznego ukazania sio-
strzeństwa amerykańskimi...



'PAMIĘTNIK ANNY FRANK'

Wolfgang Staudie znany
nam jest nie tylko ze swego
wielkiego talentu, ale również
z bezkompromisowej antyimi-
perialnej i antyfaszystowskiej
postawy, której niejednokrot-
nie dawał wyraz swoimi fil-
mami. Róża dla prokuratora
nie odstępowała w tym wzglę-
dzie od jego poprzednich utwo-
rów.
Hinterwiew prokuratora ska-
zuje na śmierć żołnierza Wehr-
machtu za przywłaszczanie
swojej tabliczki czekolady.
Zachęca jedyną sześcioletnią
dziewicę, że wojnie ośmi lat
nie ma sensu. Prokurator
próbuje wysoka umocnić, a ka-
pitan zaś karałabym, że życie
nie jest wojną. W tym filmie
znajdujemy a prokuratorowi; po-
temniej ujęt przed sprawca-
mi.
Tragedia Anny Frank, ho-
dowliskiej dziewczynki ży-
dowskiej spisana w jej pamie-
tniku, która wstrząsnęła ca-
łym światem. Pamiętnik ten
przetłumaczony na dziesiątki
języków posłużył za do dla
szkółki scenicznej, która obe-
dziła wiele scen teatralnych w
różnych krajach.
Według tej sztuki opra-
cowano scenariusz filmo-
wy, a jego realizacją podjął
się reżyser amerykański Geo-
rge Stevens. Film, podobnie
jak i sztuka, zdobył sobie
ogromną popularność. W roli
Anny zadebiutowała popular-
na dziś aktorka Milie Per-
kins. (w. S.)

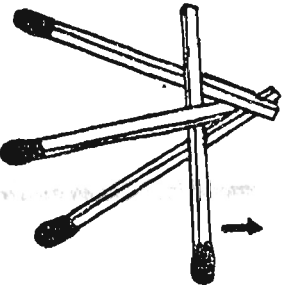
Filatelistyka
Logo of the philatelic society.

Wieczorne spotkanie z 'Tapimną'

'Tapimna' jest wytwor-
na, elegancka, kusi swoim
pięknem i dyskretnie za-
pięciem. Co wieczór przy-
chodzi tutaj starsi i mło-
dziej. Tak, najwięcej tutaj
młodzieży tańczącej, grają-
cej w szachy i brydża. O-
glądającej program tele-
wizyjny.
Klub 'Tapimna' w Tarno-
brzeży po ogólnym okre-
sieniu przystąpił do realizacji
jednolitego programu
działalności kulturalnej. Dwa
razy w tygodniu można po-
tęczyć. W środę i sobotę,
kiedy rozlega się dźwięki
orkestry Jana Kowalskiego,
klub z trudnym może pomie-
ścić siatki i przygodnych
bywałow. Parkiet zaparko-
ny w sali kawalarniowej słu-
żył nie wcale. Klub otwo-
rzył podwoje dla wszystkich.
Dlatego spotykamy tutaj za-
równo pracowników tarno-
brzeskiej 'Siatki', jak rów-
nież pracowników z innych
zakładów pracy. Codziennie
do godziny 20 z klubu korzy-
ści młodzież szkolna.
Pawilon klubu tylko pozor-
nie sprząta, wręczanie dzieł
prezystionści. Celnym jest
coraz więcej, miejsc niewiele.
Wojciech się, że zbyt dużo
miejsc zajmują dwie sale
kawalarnie. Biblioteka mie-
ści się w małym pokoiu.
W mieście, do którego
przebywają pracownicy ju-
dziej z różnych środowisk,
klub powinien pełnić rolę
wychowawczą, nauczycielską
trudnej sztuki życia i dzia-
łania w kolektywie. (abw.)

Hokus - pokus

W jaki sposób podnieść
jedną zapalkę trojnak usła-
wiony z trzech zapalek?
Trojnak stawiamy
trzech zapalek, z tym, że
dwie zapalki są połączone
z sobą, natomiast trzecia
zapalka jest o nie, oparta.
W celu podniesienia ca-
łego trojnika należy czwar-
tą zapalkę włożyć pomię-
dzy zapalki połączone,
zapalkę opartą, lekko po-
ciągnąć zapalki połączone,
tak by zapalka oparta
wspierała się na zapalcie
do podnoszenia i weszła
poza złożone dwie zapal-
ki. Wówczas podniosimy
cały trojnak w górę.
Za nadesłaną zagadkę
Ob. Edward Stys, Gorlice
ul. Michałusa 35/3 otrzy-
muje książkę Józefa Dzier-
kowskiego pt. 'Kuglarze'.



Nietrudno zgadnąć

Grid for a word search puzzle. The grid is 10x10. Some cells contain letters, others are empty. The word 'Urban' is indicated at the bottom.

Poziamo: 1) ulubiony napój dzieci, 5) wezwanie do
sągu, 10) miasto w Franc. Artyce Zach. (Akar), 11) mia-
sto w Japonii, 12) owoc południowy, 13) rumak kola-
rza, 14) bożek miłości, 15) melindunek służbowy, 16) gre-
ki kiozek śmierci, 18) zespół woźów, 23) zastawka do ok-
na, 26) półwysep i miłośność na Krymie (Arabia),
29) materiał do krycia dachu, 30) tymczasowy budynek
(Anabar), 33) waga opakowania, 34) doradca królów Sa-
lomona i Dawida oraz autor ich dzieł, 35) piaski
dach z balustradą.

REBUS
A rebus puzzle featuring a vase with '30 9', a fly, a pencil, and a hand holding a pencil. The number '1000' is written vertically.

1000
Z szeregu rysunków odczytać czterocyfrowy roz-
wiązanie. Początkowe litery wyrazów: P, P, M, Sz.
Za trafne rozwiązanie przyniesiemy jednej z tych za-
gadkę przesłaną do 14 dni pod adresem: Oddział No-
win Rzeszowskich w Przemysku, ul. Waryńskiego 15.
Zagadki z nr 244 (3038) — przeznaczono są do roz-
wiązania 3 nagrody (bony i książki).
Rozwiązania i nagrody z nr 214 (3008)
Homonymy: I oblicza—oblicza, II po Wiatry—potwa-
rzy, III szalenie—sza lenie!
Nagrody wylosowali: I Andrzej Rothbart — Prze-
mysł, II Zygmunt Wiśniewski — Jarosław, III Maria
Dworak — Lublin.