

NOWINY RZESZOWSKIE

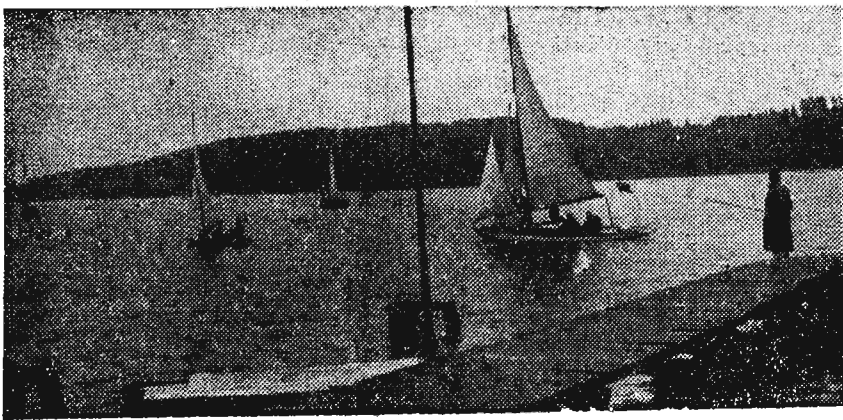
Rzeszów, wtorek 22 sierpnia 1961 r.

ORGAN KOMITETU WOJEWÓDZKIEGO PZPR

Nr 198 (3792)

Wyd. A

Nakład 55.074



Zawarcie traktatu pokojowego z Niemcami

- jednym z najpilniejszych zadań

Oświadczenie rządu CSRS

PRAGA
W poniedziałek rząd czechosłowacki opublikował oświadczenie w sprawie konieczności zawarcia traktatu pokojowego z Niemcami. Rząd CSRS stwierdza m. in.

Festiwal Piosenki w Sopocie już za kilka dni

GDANSK
I Międzynarodowy Festiwal Piosenki w Sopocie już za kilka dni. Wystąpi w nim 20 piosenkarzy z 20 krajów świata. Polskę reprezentować będzie 10 śpiewaczek i śpiewaków.
Festiwal będzie transmitowany przez Interwizję oraz Polskie Radio.

Czworaczki śląskie z wizytą u przewodniczącego Rady Państwa

WARSZAWA
Bawiące z wycieczką w Warszawie czworaczki śląskie - Basia, Józia, Marysia i Bolek Kąkolowie z Ciasnej, woj. katowickie, spotkały się w Belwedrze ze swoim ojcem chrzestnym i opiekunem, przewodniczącym Rady Państwa Aleksandrem Zawadzkim, z okazji przypadającej w dniu 22 sierpnia br. 14-rocznicy ich urodzin oraz ukończenia szkoły podstawowej.

1.100.000 kobiet w USA

- natógowymi pijaczkami
NOWY JORK
Sekretarz generalny amerykańskiego Narodowego Związku Kobiet p. Stanley na zjeździe w San Francisco przytoczyła w swym sprawozdaniu kilka liczb świadczących o poważnym wzroście spożycia alkoholu przez Amerykanki. Ze sprawozdania tego wynika, że na czterech natógowych pijaczków przypada obecnie w USA jedna kobieta. Ogółem - według p. Stanley - ponad 1.100 000 kobiet w USA jest natógowymi pijaczkami wymagającymi leczenia klinicznego.

że dla zapewnienia pokoju i bezpieczeństwa w Europie i na całym świecie należy zlikwidować pozostałości drugiej wojny światowej. Ze względu na konieczność zahamowania militarystyki i wzrostu nastrojów odwetowych w Niemczech zachodnich, rząd CSRS uważa za zawarcie traktatu pokojowego z Niemcami za jedno z najpilniejszych zadań.
Traktat ten - podkreśla oświadczenie - potwierdziłby ostatecznie niezmienną obecność granic niemieckich, zapewniłby całkowitą suwerenność.

Jak przebiega skup zboża z nowych zbiorów

Wraz z postępem omlotów, akcja skupu zboża z tegorocznych zbiorów przybiera na sile. Dotychczas w woj. rzeszowskim najlepiej spisują się powiaty: Radymno, Jarosław, Dębica, Lubaczów i Sarnok. Przebieg dostaw zbóż w tych powiatach wskazuje na to, że rolnicy wykonują w terminie swoje sierpniowe zadania oraz uregulują zaległości miesiąca lipca. Chłopi radymniańscy na przykład, którzy przodują w tegorocznej akcji skupu zrealizowali już z nadwyżką sierpniowy plan dostaw zboża, a lipcowe zaległości wynoszą już tylko 20 ton.

Meldunki z innych terenów Rzeszowszczyzny nie są jednak tak optymistyczne. Słabo przebiega skup zbóż w powiatach: Krosno, Łańcut, Strzyżów, Gorlice, Ropczyce, Rzeszów, Brzozów, Mielec, Przeworsk, Przemyśl i Jasło.

Radio tranzystorowe na baterie świetlne

KOPENHAGA
W Kopenhagie podano do wiadomości, że duńskie zakłady radiowe w Horsens przystąpiły do produkcji przenośnych odbiorników radiowych, zaopatrzonych w tranzystory zasilane przez baterie czerpiące energię z promieni słonecznych. Aparaty będą mogły odbierać również program stacji lokalnych czerpiąc energię świetlną z 60-watowej żarówki.

Jeziorka mazurskie są rajem dla wodniaków...
CAF - fot. Grzęda

Titow otrzymał legitymację partyjną

MOSKWA
Jak informuje agencja TASS, lotnik-kosmonauta Herman Titow otrzymał legitymację partyjną. Jak wiadomo, przed lotem kosmicznym Titow był kandydatem na członka KPZR. Na uroczystym wiecu na Placu Czerwonym w Moskwie, zwołanym dla uczczenia bohaterstwa lotu w przestrzeń kosmiczną, pierwszy sekretarz KC KPZR, Nikita Chruszczow zakomunikował Titowowi, że jego staż kandydacki został skrócony i przyjęto go w poczet członków KPZR.

Powiaty te wyraźnie odstają od czołówki i dotychczasowe tempo skupu nie daje gwarancji na wykonanie operatywnego planu.
Plan skupu zbóż na lipiec i sierpień br. wynosi w naszym województwie 8 tys. ton. Do 17 bm. do magazynów GS i „PZZ” odstawiono 3.287 ton, a więc 41% planu. Aby nadrobić te pierwsze zaległości, akcja skupu zbóż musi przybrać znacznie szybsze tempo - szczególnie w tych powiatach, w których skup przebiega słabiej.

Berlin zachodni - gniazdo zimnej wojny

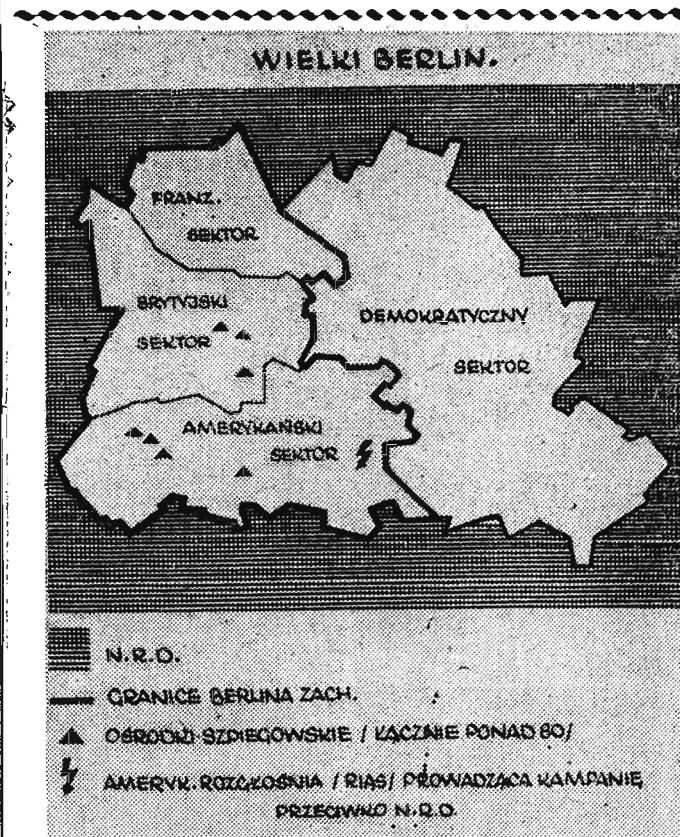
W 1945 ROKU, po upadku III Rzeszy Berlin został podzielony między cztery wielkie mocarstwa: ZSRR, USA, Francję, Wielką Brytanię. Stan ten posiadał tymczasowy charakter i miał się skończyć w momencie podpisania traktatu pokojowego z Niemcami. Jednakże po 16 latach traktat ciągle nie jest zawarty i nienormalna sytuacja istnieje w Berlinie dotychczas. Radziecki sektor Berlina jest dziś częścią terytorium NRD, stolicą tego kraju i Związek Radziecki dawno zrezygnował z jakichkolwiek uprawnień, wynikających ze statutu okupacyjnego. Tymczasem w zachodnim Berlinie nadal trwa okupacja wojskowa USA, Wielkiej Brytanii i Francji. Zachód traktuje Berlin jako punkt wypadkowy w przyszłej wojnie światowej, co związane jest przede wszystkim z ogromnym niebezpieczeństwem dla tego

Specjalna sesja Zgromadzenia Ogólnego NZ rozpatruje sprawę Bizerty

NOWY JORK
21 bm. o godz. 16.30 (czasu warszawskiego) rozpoczęła się specjalna sesja Zgromadzenia Ogólnego NZ zwołana na wniosek państw afro-azjatyckich i poświęcona dyskusji nad problemem Bizerty. Konieczność zwołania tej sesji kraje afro-azjatyckie uzasadniały faktem, że rząd francuski nie zastosował się do zaleceń Rady Bezpieczeństwa, która omawiała już zagadnienie Bizerty.

Projekt rezolucji, opracowany przez przedstawicieli grupy państw afro-azjatyckich domaga się we wstępie, by Zgromadzenie Ogólne wyraziło „zaniepokojenie i ubolewanie z powodu tego, że Francja nie podporządkowała się postanowieniom tymczasowej rezolucji (Rady Bezpieczeństwa - przyp. red.) z 22 lipca br.”, oraz dało wyraz przekonaniu, że „obecność zbrojnych oddziałów francuskich na terytorium Tunezji wbrew woli rządu i narodu tunezyjskiego, stanowi pogwałcenie suwerenności Tunezji, jest przyczyną międzynarodowego napięcia i zagraża bezpieczeństwu i pokojowi na świecie”.
Część operatywna projektu rezolucji zawiera trzy następujące punkty:
1) potwierdza rezolucję Rady Bezpieczeństwa i domaga się od rządu francuskiego, by w pełni wykonał postanowienia tej rezolucji;
2) uznaje suwerenne prawo Tunezji do wystąpienia z za-

daniem ewakuowania wszystkich francuskich sił zbrojnych, przebywających bez zgody Tunezji na jej terytorium;
3) wzywa rządy Francji i Tunezji do natychmiastowego przystąpienia do rokowań w celu osiągnięcia, zgodnie z zasadami Karty, porozumienia w sprawie pokojowego wycofania francuskich sił zbrojnych z terytorium Tunezji”.
(Ciąg dalszy na str. 2)



tych prowokacyjnych złotów różnych złomkostw: Niemców ze Śląska, Pomorza, Sudetów a nawet z Poznańskiego.

Uregulowanie nienormalnej sytuacji w Berlinie jest oczywiście sprawą traktatu pokojowego z Niemcami. Jeśli mocarstwa zachodnie i NRF nie zgodzą się na to, zawarcie traktatu przynajmniej z NRD jest sprawą palącą.
Nikita Chruszczow od kilku lat wysuwa propozycje zawarcia traktatu pokojowego z obydwojoma państwami niemieckimi. W przemówieniu swoim w dniu 7 sierpnia br. (Ciąg dalszy na str. 2)

1 września początek roku szkolnego

WARSZAWA
Termin rozpoczęcia roku szkolnego 1961/62 ustalony został na dzień 1 września. Dotyczy to szkół podstawowych, liceów ogólnokształcących, pedagogicznych oraz pedagogicznych dla wychowawczyń przedszkoli, studiów naukowych, szkół zawodowych, szkół dla pracujących w mieście a także liceów ogólnokształcących dla pracujących, korespondencyjnych i liceów ogólnokształcących i szkół zawodowych dla pracujących.
W szkołach dla pracujących na wsi rok nauki rozpocznie się 15 października a w szkołach przysposobienia rolniczego 2 listopada br.

CIEKAWOSTKA

DNIA

1376 PRZEDSTAWIENIE KOMEDII MUZYCZNEJ „MY FAIR LADY”
Amerykańska komedia muzyczna „My fair lady” pobili w tych dniach rekord w liczącym 298 lat teatrze „Royal Drury-Lane” w Londynie. Sztukę wystawiono już 1376 razy. Dotychczasowy rekord tego teatru posiadała komedia „Oklahoma” która wystawiona była 1375 razy.
W ubiegłym miesiącu padł również rekord teatru „Mark - Ellinger” na nowojorskim Broadwayu, gdzie po raz 2213 wystawiono muzyczną wersję „Pygmaliona” G. B. Shawa.

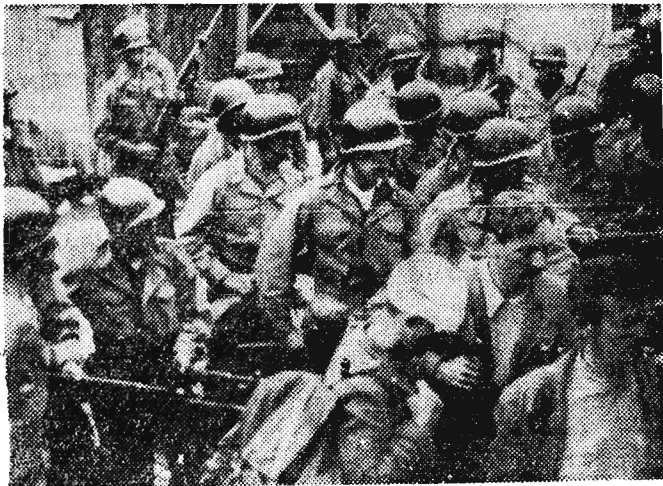
Jaka będzie dziś pogoda?

Sytuacja baryczna: Europa północna oraz częściowo zachodnia i środkowa znajduje się pod wpływem głębokiego niżu barycznego z centrum nad Finlandią. Rozległy wyż baryczny nad Europą południową rozbudowuje się w kierunku północnym.
Prognoza pogody: zachmurzenie zmienne, okresami możliwe przelotne opady deszczu. Lokalnie większe rozporządzenia. Rano zamglenia. Temperatura w dzień od 15 do 20 st. C., podczas rozporządzeń - do 25 st. C., w nocy od 9 do 13 st. C. Wiatry umiarkowane, chwilami dość silne z kierunków zachodnich.

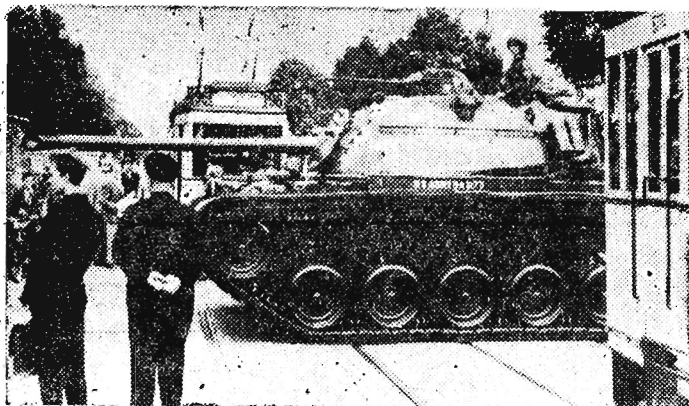
Berlin zachodni — gniazdo zimnej wojny

(Ciąg dalszy ze str. 1)

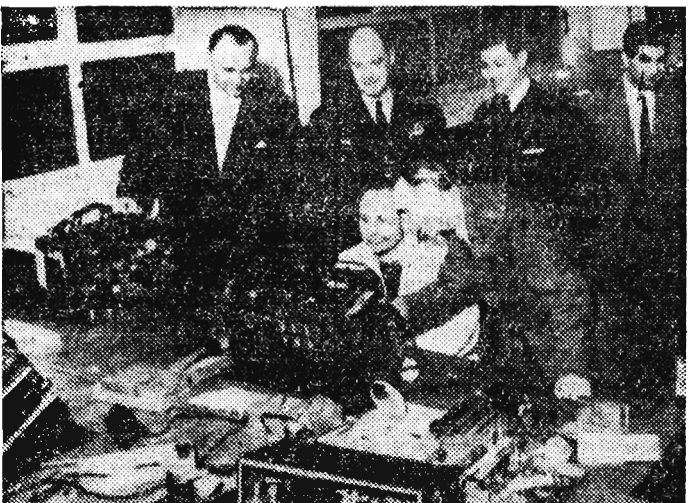
zaproponował zawarcie traktatu pokojowego, który odpowiadałby słusznym interesom wszystkich stron. Umożliwiłoby to całkowicie — przy poszanowaniu wszystkich norm prawnych i zwyczajów międzynarodowych — położenie kresu stanowi wojny i oczyszczenie drogi do pokoju oraz pokojowego współistnienia w Europie. Zachód jak dotychczas nie zgodził się na żadne propozycje Związku Radzieckiego. Władze NRD zaś nie mogły dłużej tolerować działalności prowadzonej przez wrogie ośrodki Berlina zachodniego. Zarządzenie rządu Niemieckiej Republiki Demokratycznej przerwało wreszcie uprawiane od lat szpiegostwo i sabotaż.



Amerykańskie siły okupacyjne interweniują, gdy zachodniobermńska policja nie może sobie poradzić z demonstracją młodzieży protestującej przeciw remilitaryzacji.

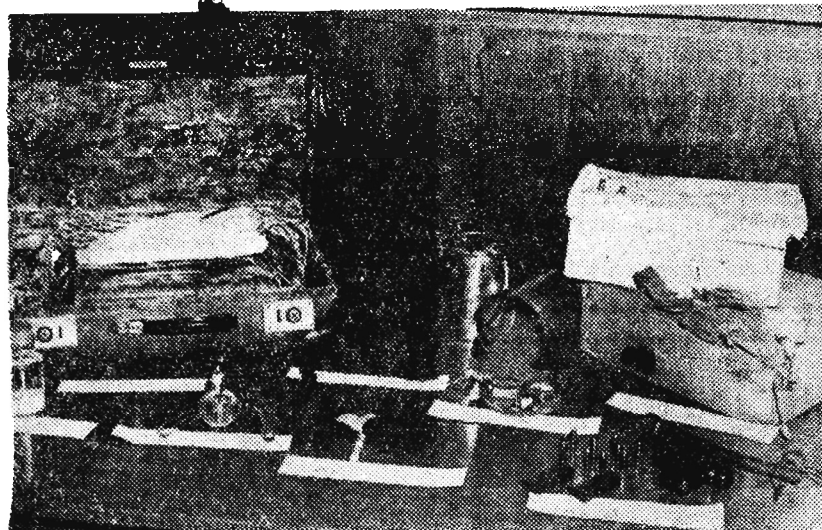


Ruch uliczny zamiera podczas ćwiczeń amerykańskich czołgów.



Amerykańscy oficerowie oglądają przybory nawigacyjne dla bońskiej Luftwaffe, wyprodukowane przez zachodnioberlińskie Zakłady „Standard Electric - Lorenz AG”.

Wyposażenie zachodniobermskich dywersantów zatrzymanych na terenie NRD. W walizkach zamontowana jest bomba zegarowa.



Oświadczenie rządu CSRS

(Ciąg dalszy ze str. 1)

Operetkowe przedstawienie w Berlinie zachodnim

MOSKWA. Relacjonując przebieg niedzielnego wydarzenia w Berlinie zachodnim, korespondent agencji TASS podkreśla, że amerykańskie siły zbrojne w Berlinie zachodnim w sile 5.000 żołnierzy zostały w niedzielę wzmocnione o dalszych 1.500 żołnierzy. Tak więc Berlin zachodni nabrał jeszcze wyraźniejszego charakteru miasta okupowanego.

Przemarsz amerykańskiej kolumny z NRF do Berlina zachodniego odbył się w całkowitym porządku, bez jakiegokolwiek incydentów. Prawdopodobnie rozczarowało to poważnie militarnyści z Zachodu, które żywiły ukrytą nadzieję, iż dojdzie do jakiegoś „starcia”.

Kolumna amerykańska witał wiceprezydent USA Johnson w towarzystwie gen. Claya i burmistrza Berlina zachodniego Brandla. Johnson, manifestacyjnie uścisnął dłoń jednemu z kierowców i wręczył mu bukiet kwiatów. Powiedział on do żołnierzy: „Ja, wiceprezydent Johnson, jestem dumny, iż przypadam w udziale zaszczyt powitania was tutaj”. Kilku innym kierowcom Johnson rozdał swe wizytówki.

Jak podkreśla korespondent TASS, cała ta wyreżyserowana operetka mogłaby wywołać tylko wesoły uśmiech, gdyby nie fakt, iż jej celem było podsygnięcie historycznej wojennej, napiętej atmosfery w Berlinie zachodnim.

Specjalna sesja Zgromadzenia Ogólnego NZ rozpatruje sprawę Bizerty

(Ciąg dalszy ze str. 1)

W kołach dyplomatycznych ONZ panuje przekonanie, że powyższy projekt rezolucji ma szanse uzyskania w Zgromadzeniu Ogólnym większości dwóch trzecich głosów niezbędnych do jego przyjęcia.

Przewiduje się, że specjalna sesja Zgromadzenia Ogólnego NZ potrwa 7 do 10 dni. Jak wiadomo, 19 września br. Zgromadzenie Ogólne NZ zbiera się na normalną XVI z kolei sesję.

Delegacja francuska postanowiła nie brać udziału w obradach poświęconych sprawie Bizerty.

Sprawa Berlina może być rozwiązana jedynie na drodze pokojowych negocjacji między Wschodem a Zachodem

Oświadczenie Ruska

WASZYNGTON

Sekretarz stanu USA Dean Rusk wystąpił w niedzielę późnym wieczorem przed kamerami telewizyjnymi, w audycji „spotkanie z prasą”. Większą część swego wystąpienia poświęcił on omówieniu sprawy Berlina.

Wprowadził sekretarz stanu USA nie szczędził uwag w rodzaju: „nie damy usunąć się z Berlina zachodniego” niemniej z całości jego wypowiedzi wynika, że politycy amerykańscy doszli do wniosku, iż sprawa Berlina może być rozwiązana jedynie na drodze pokojowych negocjacji między Wschodem a Zachodem.

Rusk oświadczył zdecydowanie, że negocjacje ze Związkiem Radzieckim w sprawie Berlina będą miały miejsce

jeszcze w tym roku. Sprawa kiedy i gdzie odbędzie się te negocjacje, będzie zależała od rozmów między zainteresowanymi rządami, w tym również z rządem radzieckim. Równocześnie Rusk powtórzył raz jeszcze zastrzeżenia prezydenta Kennedy'ego, że ewentualne spotkanie na szczycie przywódców mocarstw musi być poprzednio przygotowane tak, by zapewniło sukces. W przeciwnym razie Stany Zjednoczone nie zgodzą się na konferencję szefów rządów mocarstw.

Rusk zapytany, czy problem berliński będzie omawiany na zbliżającej się sesji Zgromadzenia Ogólnego NZ, oświadczył, że w chwili obecnej nie przewiduje się wpisania tej sprawy na porządek dzienny jesiennej sesji. Byłoby to możliwe — zdaniem Ruska — jedynie w wypadku powstania w Berlinie ostrego kryzysu.

Zapytany, czy istnieje możliwość wybuchu wojny z powodu sytuacji w Berlinie zachodnim Rusk odpowiedział, że jest zwolennikiem szukania pokojowych środków rozwiązania sprawy Berlina. I że rozwiązanie takiego będzie się szukać podczas negocjacji z rządem radzieckim.

Rząd włoski sugeruje rozmowy w sprawie Berlina

RZYM. Półoficjalny komunikat Urzędu Rady Ministrów podaje do wiadomości, że rząd włoski sugeruje „podjęcie szybkich i dyskretnych przygotowań, które umożliwiłyby rozpoczęcie w ciągu najbliższych dwóch lub trzech tygodni rokowań w sprawie Berlina”.

Johnson powrócił do Waszyngtonu

WASZYNGTON. W poniedziałek we wczesnych godzinach porannych wiceprezydent USA Lyndon Johnson opuścił Berlin zachodni po 35-godzinnej wizycie w tym mieście, odlatując do Waszyngtonu. Wraz z wiceprezydentem, odlecieli generał Clay oraz doradca sekretarza stanu Ruska do spraw radzieckich, Bohlen.

Wiceprezydent Johnson spotkał się w poniedziałek w godzinach wieczornych w Białym Domu z prezydentem Kennedy'm, któremu złożył sprawozdanie ze swej wizyty w Bonn i w Berlinie zachodnim.

Eichmann przewieziony z Jeruzolimy do północnego Izraela

JEROZOLIMA. Agencja Reutera powołując się na oświadczenie oficera policji izraelskiej podała, iż w nocy z soboty na niedzielę Adolfa Eichmanna przewieziono z dobrze strzeżonej celi w Jeruzolimie do więzienia w północnym Izraelu. Jak wiadomo, Adolf Eichmann oczekuje obecnie na wyrok sądu izraelskiego.

Przypuszcza się, że Eichmann przewieziony został do więzienia „Alani w pobliżu Haify. Przebywał on tam około 8 miesięcy przed rozpoczęciem procesu w Jeruzolimie. Trzygodzinna podróż do więzienia odbyła się w wielkiej tajemnicy. Zbrodniarza hitlerowskiego eskortowała duża grupa tajnych policjantów.

Wielkie manewry wojskowe w NRF

BONN. W Niemczech zachodnich rozpoczęły się wielkie manewry amerykańskich wojsk powietrzno-desantowych. W pierwszym dniu ćwiczeń na poligonie w Senne wylądował desant spadochroniarzy a równocześnie dokonano zrzutów broni ciężkiej.

Manewry, które potrwać 10 dni, objęły także część terytorium Francji. Bierze w nich udział 5.000 żołnierzy 8 amerykańskiej dywizji piechoty oraz 323 amerykańska dywizja wojsk de-

santu powietrznego. W operacjach desantowych uczestniczą czterosiłkowe transportowe oraz helikoptery amerykańskich wojsk powietrzno-desantowych.

Jak podaje prasa, w czasie lądowania desantu w Senne, 20 żołnierzy odniosło rany, ponadto 2 spadochroniarzy ze sprzętem nie otworzyli się i ładunek uległ zniszczeniu.

Rozpoczęła się też druga część wielkich manewrów marynarki wojennej NRF. Na Morze Północne wypłynęło w niedzielę 87 okrętów.



Zachodniobermi „Ślązacy” na ulicach miasta.

Tym razem to nie SA maszeruje licami Berlina, lecz bojówka odrodzonego Stalhelmu, który w swoim czasie poparł przewrót hitlerowski i stał się później częścią składową SA.



Droga do wschodniego Berlina została przed szpiegami i dywersantami zamknięta. Berlińczycy zapoznają się z postanowieniem rządu NRD w tej sprawie.

Tekst i zdjęcia CAF

● Szkoła twardego charakteru ● Coraz większa rola WUML

Wieczorowy Uniwersytet Marksizmu - Leninizmu jest uczelnią, której ukończenie nie daje dyplomu upoważniającego do twierdzenia, że ukończyło się studia wyższe, nie równoważy więc studiów na państwowych wyższych uczelniach. Tym niemniej, praktyka 5 lat w czasie których działał WUML w Rzeszowie dowiodła niezbicie i potwierdziła to licze wypowiadali absolwentów, że korzyści z ukończenia tej uczelni są ogromne.

WUML okazało się bowiem, że tak ułożony program nie sprzyja pogłębieniu wiedzy, że istnieją bieżące potrzeby wprowadzenia pewnej specjalizacji.

Tym postulatem wyszła naprzeciw uchwała Egzekutywy KW, która m. in. zobowiązała do podniesienia wyników nauczania poprzez utworzenie dwóch wydziałów: ekonomicznego i historyczno-filozoficznego o odrębnych zwartych programach nauczania. Ślegnęliśmy wówczas do doświadczeń innych WUML w kraju oraz wydawnictw Wyższej Szkoły Nauk Społecznych przy KC PZPR w

WUML. Okazało się bowiem, że tak ułożony program nie sprzyja pogłębieniu wiedzy, że istnieją bieżące potrzeby wprowadzenia pewnej specjalizacji.

Wielu z tych ludzi miało za sobą różne kursy polityczne,

ja, i zatwierdzają słuchaczy na WUML. Warto, by wszystkie instancje i kierownictwa zakładów wzięły przykład z WSK w Rzeszowie, gdzie zarówno KZ, jak i Wydział Kadr nie kończą swej roli na wydaniu rekomendacji kandydatowi na WUML, ale systematycznie interesują się jego postępami w nauce, kontrolują oceny w indeksach oraz udzielały innej pomocy w samokształceniu.

Najwięcej osób przerywa naukę przed sesją egzaminacyjną (lutym i czerwcem) i to w I roku nauki. Nauka na WUML w odróżnieniu od innych form szkolenia partyjnego wymaga od słuchaczy nie tylko uczestniczenia w zajęciach (wykładach, konsultacjach), ale dużej dozy samostanowienia, wytrwałej pracy samokształceniowej.

Jest to szkoła wymagająca twardego charakteru. Niektórym zaś anł uporu, ani co ważniejsze chęci nie starczy. Tak było w poprzednim roku szkolnym np. prawie z wszystkimi słuchaczami z Prez. MRN w Rzeszowie, aktywnym ZMS, ZHP oraz związków zawodowych. Nieznaczna poprawa, jaka nastąpiła dzięki większemu zainteresowaniu ze strony POP w ostatnim roku szkolnym nie odpowiada jeszcze potrzebom. W związku z tym Egzekutywa KW zaleciła skierować główną uwagę na właściwy dobór słuchaczy WUML, by już przy samej rekrutacji usunąć órdła nadmiernej odlewności. Tu nie chodził bowiem o wykonanie planu, o odciążenie sprawy...

Mówiąc o rozwoju organizacyjnym WUML w ostatnich latach wypada też wspomnieć, że w roku szkolnym 1958/59 powstała w Przemysku, a w rok później w Międzyzdrojach filia Wydziału Ekonomicznego WUML. Naukę pobierało 85 osób. W rezultacie tego w ostatnim roku szkolnym uczyło się na WUML ok. 400 słuchaczy (gdy w 1957-58 był to 74). Prowadzenie tych filii, a także organizowanie nowych w innych powiatach (Krosno, Stalowa Wola) napotyka na duże trudności z uwagi na brak wysoko kwalifikowanej kadry wykładowców.

Równoległe z tym prowadzimy dokształcanie ideologiczne pracowników KP. Na odrębnym 2-letnim kursie o skrótowym programie obu wydziałów WUML pobiera naukę 65 instruktorów. Po roku możemy powiedzieć, że odrobiona została część zadania, jakie miały miejsce w wielu KP w zakresie dokształcania aparatu pracowniczego.

Z każdym dniem rosną zadania stawiane przed pracownikami i kierownictwem partyjnym, rosną wymagania, potrzebne jest coraz lepsze przygotowanie polityczne. W tych warunkach niewspółmiernie wzrasta rola WUML zwłaszcza w naszym regionie.

Jak co roku tak i teraz nasze rezultaty zależą będą w dużej mierze od pomocy instancji partyjnych głównie w przeprowadzeniu prawidłowej rekrutacji i opiece nad skierowanymi do nas słuchaczami. W tej chwili trwają za pisy na WUML. Okazję tę wykorzystujemy dla przedstawienia dotychczasowego dorobku. Uwagi natomiast, jakie wysunęło w tym artykule powinny pozwolić na uniknięcie popełnianych dotychczas błędów, bardzo wiele zależy — powtarzam — od stopnia zainteresowania ze strony instancji partyjnych, a także od uchwalał Egzekutywy KW w czerwcu tego roku. Chcemy 2. X. r. ogłosić nowy rok szkolny i słuchacze z jeszcze większym zainteresowaniem przystąpią do nauki.

PAWEŁ MOKRZYCKI
kierownik WUML
w Rzeszowie

Gdy się zjadło śmietankę trzeba wypić serwatkę

Przedstawiciele naszej gazety, red. Zbigniew Flaszka przeprowadził rozmowę z dyrektorem naczelnym Kopalni i Zakładów Przetwórczych Siarki mgr inż. Januszem Gadomskim. Wywiad ten prostuje przesadzone informacje na temat trudności kombinatu siarkowego jakie ukazywały się ostatnio w prasie krajowej oraz obrazuje aktualną sytuację w zagłębiu.

ZF: Trudności przeżywane ostatnio przez kombinat siarkowy są szeroko komentowane przez prasę oraz budzą żywe zainteresowanie społeczeństwa. Mówi się i pisze przy tej okazji prawie wyłącznie o zubożeniu rudy w Kopalni Piaseczno oraz niedoinwestowaniu kombinatu. Czy tylko te dwie okoliczności spowodowały niewykonanie planu produkcji siarki i lipcu i podobne trudności w sierpniu?

JG: Najistotniejszym momentem decydującym o trudnościach związanych z niewykonaniem planu, jest nieopanowanie technologii w dziale flotacji.

Flotacja uzyskuje obecnie znacznie niższe od założonych wskaźniki techniczno-ekonomiczne. Zjawisko to pogłębia jeszcze zubożenie rudy siarkowej, związane z wejściem frontu wydobywczego kopalni w uboższe partie złoża.

Mówiąc o sprawach kopalni należy dodać, że zubożenie to nie jest generalne. Po prostu rozmieszczenie złoża rudy siarkowej nie jest równomierne. W pierwszej połowie br. eksploatowaliśmy złoże o bogatszej i przeciętnej zawartości siarki, obecnie zaś — o niższej. Innymi słowy, jak się zjadło śmietankę, to trzeba wypić serwatkę.

Od lipca front eksploatacyjny wszedł w gorące pokłady, ich eksploatacja potrwa jeszcze 2-3 miesiące, po czym wejdziemy w bogatsze partie złoża. Wracając zaś do wskaźników: przerabiając ubogą rudę uzyskujemy jedynie 2/3 założonej technologicznie wielkości produkcji.

Są tylko dwie możliwości, lub drogi wyjścia z tej sytuacji: albo poprawić i dopracować proces technologiczny tak aby zapewnił otrzymywanie właściwych wskaźników albo — przerabiać znacznie więcej rudy.

Druga droga wydawała się do niedawna bliższą i pewniejszą, zaczęto więc wymagać od kopalni znacząco więcej rudy. Kopalnia zaś, nie mogła jej nastarczyć — okazała się za mała. Stąd właśnie wzięło się przekonanie, że zakład jest „niedoinwestowany”. Jednakże gdy przyszło do udokumentowania tych wywodów, to okazało się, że brak jest... tylko dwóch suwnic.

Występuje natomiast nie tyle „niedoinwestowanie” kombinatu, ile szereg błędnych założeń wynikających z niedopracowania technologii. Pociągają one za sobą konieczność szeregu przeróbek o charakterze mechanicznym.

ZF: Jakie środki zaradcze stosuje w tej sytuacji kierownictwo zakładu? — Mam na myśli szczególnie trudności oddziały flotacji, będącej obecnie wąskim gardłem kombinatu, oraz zwiększenie średniego oprocentowania rudy siarkowej.

JG: Przede wszystkim dążymy do rozszerzenia wąskiego gardła, jest to wciąż jeszcze droga ilościowa, o której wspominałem na wstępie rozmowy. Do połowy przyszłego miesiąca dobuduje się m. in. 12 cel flotacyjnych dla pierwszego stopnia flotacji. W I kwartale przyszłego roku zamierzamy uruchomić czwartą nitkę produkcyjną, analogiczną już do rozszerzonych obecnie. Użytkujemy w ten sposób dodatkowe blisko 70 proc. obecnej mocy produkcyjnej flotacji. Dokonujemy również szeregu przeróbek w obiegu pulpy i wody flotacyjnej.

Kopalnia Piaseczno otrzyma natomiast dodatkową koparkę i szereg urządzeń transportowych, musimy poprawić tam szczególnie organizację transportu rudy pomiędzy kopalnią a kombinatem.

W dziedzinie technologii natomiast, postawiliśmy przed Instytutem Siarkowym w Warszawie i naszym własnym laboratorium szereg zadań o bardzo krótkich terminach realizacji. Wdrażanie uzyskanych rozwiązań do produkcji będzie jeszcze ważniejszym i trudniejszym zadaniem. Wymaga ono zwiększenia odpowiedzialności poszczególnych pracowników dozoru i aparatu, podniesienia dyscypliny technologicznej i zawodowej całej załogi. Jednym słowem, będzie to ogromna praca wychowawcza, którą nie sposób ująć w jakikolwiek harmonogramy.

ZF: Mówiąc o sprawach produkcji, nie sposób nie mówić o ludziach, którzy ją wykonują. Wśród załogi panuje przekonanie, że dotychczasowy schemat organizacyjny przedsiębiorstwa, podział kompetencji — nie sprzyja wypracowaniu poczucia odpowiedzialności przez kierowników wydziałów i w ogóle doświadczeniu...

JG: Problem schematu organizacyjnego został wyolbrzymiony podobnie jak i niedoinwestowania. Oczywiście, schemat organizacji i zarządzania ma swoje znaczenie dla produkcji, nie jest to jednak znaczenie decydujące. Zmienił się nieco w ostatnich dniach, nie są to jednak zmiany o jakimś większym znaczeniu. Przeniesiono m. in. planowanie i kontrolę wewnętrzną do pionu dyrektora naczelnego. Większe znaczenie ma natomiast podporządkowanie transportu kolejowego głównemu inżynierowi ds. produkcji. Stanowisko to, istniejące zresztą w schemacie organizacyjnym nie było dotychczas w ogóle obsadzone.

Zaobserwowałem natomiast inne zjawisko, o dużym znaczeniu dla produkcji: prawie wszyscy kierownicy samodzielnych działów, fabryk itp. „opanowali się” jak gdyby w ramach swoich zagadnień. Widać przy tym wyraźną tendencję do zważania swego zakresu działania. Pomędzy tymi izolowanymi komórkami powstała próżnia wraz z wszelkimi jej następstwami, a więc: brakiem inicjatyw, współpracy itp. (tu dyr. Gadomski podaje szereg kapitalnych przykładów dokumentujących słuszność tych uwag).

Oczywiście, w takiej sytuacji nie może być mowy o zespółowym działaniu. Konieczna jest więc systematyczna praca z ludźmi, wyrabianie u nich odpowiedzialności nie tylko za swój odcinek pracy, ale i za sąsiadki, za cały zakład.

ZF: Z rozmowy wynika, że trudności zagłębia siarkowego mają charakter przejściowy. Kiedy można się spodziewać radykalnej poprawy sytuacji, i czy zamalanie planu w lipcu i sierpniu nie „położy” również planu rocznego?

JG: Radykalna poprawa, to tyle samo co mocno stanąć na nogi. Takiego terminu nie potrafiliśmy obecnie określić. Spodziewamy się natomiast, że z poważnymi trudnościami, ale już od połowy września, zaczniemy wykonywać bieżące zadania planowe.

Wykonywalimy je zresztą do lipca włącznie, (uwzględniając nadwyżki produkcyjne I półrocza — ZF) przypuszczam zatem, że uporamy się z trudnościami i zadania planu rocznego uda nam się wykonać.



Zakończenie nauki na WUML miało bardzo uroczysty charakter. Dyplom uroczysto wręczył tow. Stanisław Boguń sekretarz KW, którego widzimy w towarzystwie kierownika WUML — tow. Pawła Mokrzyckiego — Dyplom otrzymuje komendant Rzeszowskiego Hufca ZHP — Zdzisław Daraż.

Warszawie. Mimo to do opracowanych w 1958/59 r. programów wnosiliśmy jeszcze kilkakrotnie poprawki mające na celu powiązanie teorii marksistowskiej z codzienną praktyką rewolucyjną. Na żądanie aktywny w programie Wydziału Ekonomicznego ujęto ekonomikę przedsiębiorstw przemysłowych oraz podstawy statystyki i rachunkowości przemysłowej. Wiedza z tych dziedzin jest niezbędna w pracy zawodowej, uczącego się na WUML aktywu.

Druga dziedzina, w której dokonała się ewolucja był nabór kandydatów na WUML. To prawda, że stopień wymogów programowych ma decydujący wpływ na rekrutację. I jeśli wymogom programu z lat 1956/58 mogli sprostać słuchacze nawet bez średniego wykształcenia, to obecnie świadectwo dojrzałości stanowi podstawę przyjęcia (obok innych warunków).

Dzięki zrozumieniu ze stro-

co ułatwiało im poważnie pracę samokształceniową.

Około 10 proc. ogółu słuchaczy stanowił aktywny partyjny skierowany na WUML przez kierownictwa różnych zakładów i instytucji.

Wśród nich największą grupę stanowili nauczyciele studiujujący na Wydziale Historyczno - Filozoficznym. Jak dotąd zbyt mało swego aktywu kierują na WUML — ZSL, SD oraz organizacje młodzieżowe ZMS, ZMW, ZHP.

Mimo pewnej poprawy w dziedzinie rekrutacji jesteśmy świadkami niepokojącego zjawiska, które nasstręcza dużo trudności w normalnym prowadzeniu WUML. Jest nim nadmierny odlew słuchaczy, głównie w I roku szkolnym. Gdzie tkwią tego przyczyny? Wydaje się, że główną przyczyną tak dużego i w większości samowolnego przerywania nauki jest zbyt małe zainteresowanie się instancji i organizacji partyjnych pracą aktywu skierowanego na WUML.

Niedobrze chyba świadczy o wielu POP z pionu kultury, o niektórych KP np. Rzeszowski — powiat, Łańcut, Przeworsk i Kolbuszowa fakt, że około 50 proc. skierowanych przez nie członków partii nie ukończyło roku szkolnego. Podobna „dyscyplina” studentów cechuje niektórych słuchaczy z ZMS, ZMW, ZHP, związków zawodowych i rad narodowych.

W likwidacji tego zjawiska potrzebna jest nam pomoc ze strony komitetów i POP, które przecieżyć same doбира-

● Maturzyści z prawami jazdy ● Od patyczków do szkieletoów ● Pomocze wartości ponad 9 mln złotych Ten „Cezas” dobrze przygotowany

(AR) Mówi się o tym, że każdy uczeń równocześnie z maturą otrzymuje prawo jazdy. Wydawało się, że to ambitne zamierzenie władz szkolnych na bardzo długo pozostanie w sferze marzeń. Obecnie, kiedy w warszawskim CEZAS-ie ogląda się modele silników samochodowych — nowości w dziedzinie pomocy naukowych — skłonił jesteśmy uwierzyć w maturzystów z prawami jazdy.

Przed rozpoczęciem roku szkolnego Centrala — Zaspokraj Szkoł dysponuje wielką ilością pomocy naukowych — od plastycznych patyczków do litera dla najmłodszego począwszy — do projektorów filmowych włącznie. Są globusy i mapy, przyrządy stołarskie i optyczne, szkielety zwierząt a nawet czaszka i szkielet ludzkie wykonane z mas plastycznych. Właśnie rozwijano pomoc do nauki geometrii — przedmiotu trudnego, bo wymagającego wyobraźni przestrzennej. Są to wykonane z kolorowych mas plastycznych kule, szkielety i inne bryły geometryczne, które dają się rozkładać dokładnie na czynniki pierwsze.

Sklep dysponuje w tym najgłośniejszym okresie zakupów artykułami wartosci ponad 5 milionów złotych. Jeżeli nawet weźmie się pod uwagę, że mają wyposażone gabinety i pracownie naukowe w 80 powiatowych szkołach Warszawy i województwa, to przy tych ilościach i szerokim asortymencie nie powinno być

szkół „kopciuchów”, dla których „cegiel” by zabrało — chyba że mikrooskopów, których dostawy nie są w pełni realizowane.

O rozmiarach działalności CEZAS-u świadczy obroty za ostatnie półrocze roku szkolnego 1960-61, które wyniosły 7 milionów 800 tys. złotych.

Danuta Rago (Wit-AR)

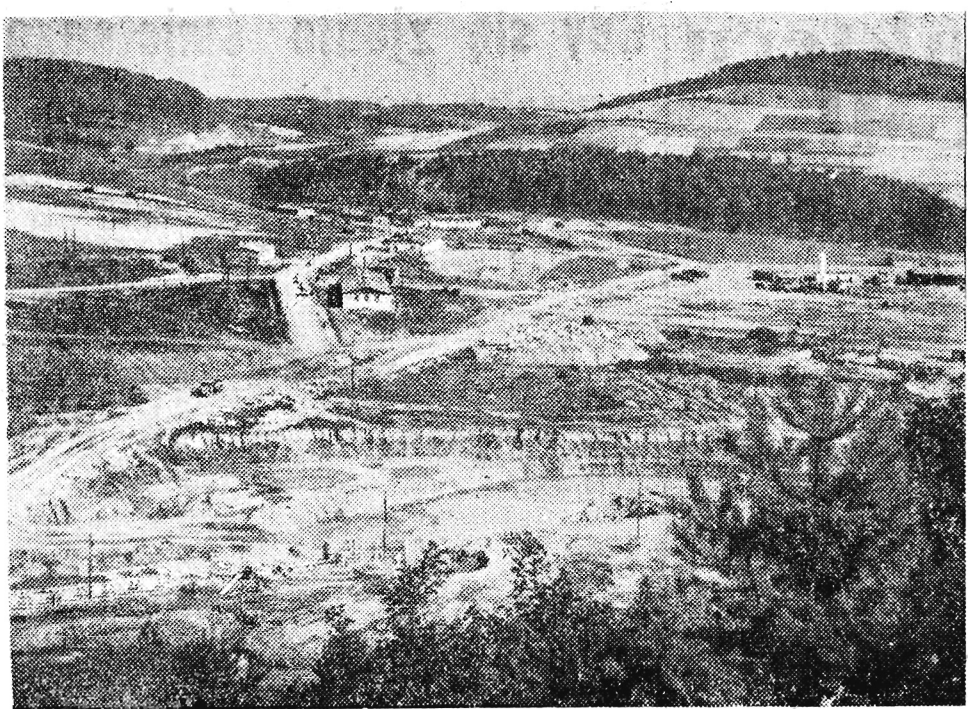
Technikum Ekonomiczne w Strzyżowie

Kronikarz dziejów Strzyżowa zanotuje jeszcze jedno ważne dla tego miasteczka wydarzenie. Otóż z nowym rokiem szkolnym w Strzyżowie „wystartuje” i oddział nowo powstałego Technikum Ekonomicznego. Jest to pierwsza tego rodzaju placówka w tym miasteczku.

Technikum zajmuje na razie pomieszczenia w budynku szkoły ogólnokształcącej i podlega tej samej dyrekcji. Na pierwszy rok zapisało się 40 uczniów, 20 chłopców i 20 dziewcząt. Tym kierunkiem kształcenia

interesuje się w Strzyżowie również wiele osób dorosłych. Pracują oni w spółdzielczości w różnych drobnych zakładach i instytucjach miasta i powiatu. Przygotowanie ekonomiczne bardzo by się im przydało. Zainteresowanie już teraz postuluje otwarcie przy nowo powstałym Technikum Ekonomicznym studium wieczornego dla dorosłych. Kandydatów jest sporo. Sądźmy, że Kuratorium Okręgu Szkolnego przeanalizuje to propozycję i w miarę możliwości postara się je zrealizować. (w)

NAUKA - TECHNIKA - NAUKA - TECHNIKA



Na zdjęciu: Ogólny widok terenu budowy.

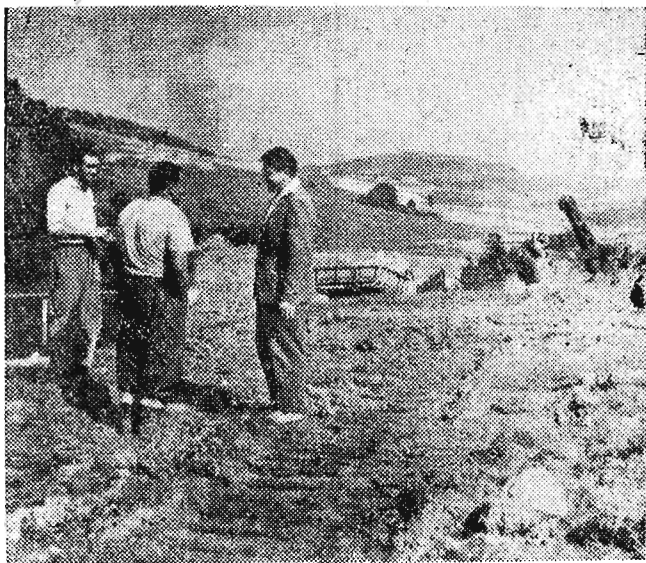
Zapora wodna w Solinie

Szybko postępuje naprzód budowa drugiej (po Myczkowcach) hydroelektrowni na Sanie w Solinie. Po całkowitym zakończeniu budowy przewidzianym pod koniec bieżącej 5-letki moc elektrowni wyniesie 120 MW.

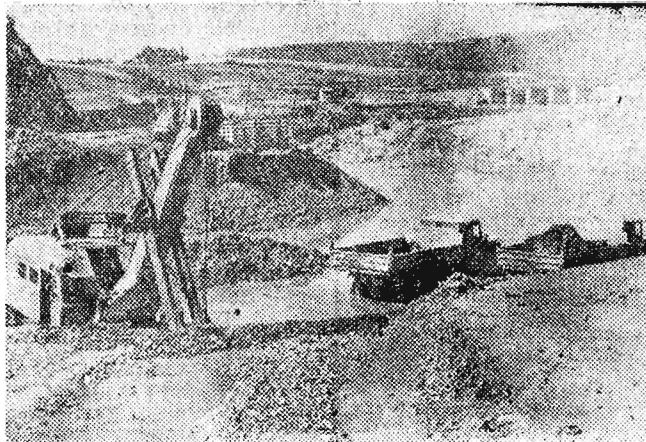
Budowa zapory w Solinie pochłonie przeszło 1 milion m³ kruszywa i około 200 tys. ton cementu. W ten sposób spleźnione wody Sanu utworzą olbrzymie jezioro. Dzięki niemu tereny leżące nad Sanem zostaną zabezpieczone przed klęską powodzi a w razie suszy, będą to awaryjne rezerwuar wody.

Poza tym jezioro stworzy w Bieszczadach jeszcze jeden uroczy zakątek turystyczny, szczególnie atrakcyjny dla uprawiania sportów wodnych.

Obserwując teren budowy widzimy poruszające się w różnych kierunkach po doskonałych asfaltowych drogach ciężkie samochody transportowe. Dostarczają one ponad 200 ton materiałów budowlanych dziennie (część z pobliskiej stacji kolejowej Węgnyńki).



Na zdjęciu: Główny inżynier budowy Józef Dębowski (z prawej) w rozmowie z operatorami koparek.



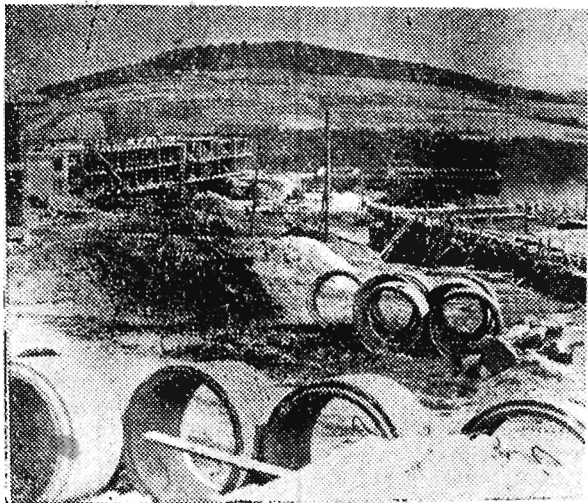
Na zdjęciu: Na placu budowy.

Na zdjęciu: Na całym terenie budowy przebiegają świetne asfaltowe drogi.

Roboty ziemne, jak przewiduje kierownictwo budowy zostaną zakończone w IV kwartale br.

Obok zapory wybudowa no tymczasowe osiedle dla kilkuset robotników, baza transportowa - remontowa oraz most na Sanie.

Trwają prace przy budowie stałego osiedla mieszkaniowego dla 1000 osób, termin jego zakończenia - koniec 1962 r. Z chwilą uruchomienia hydroelektrowni i po przeniesieniu się załogi budowlanej na inne tereny wielkich inwestycji, osiedle to zostanie zamienione na ośrodek wczasowy.



Na zdjęciu: Budowa osiedla robotniczego z hotelem i restauracją na 800 miejsc. Po zakończeniu budowy elektrowni będzie tu ośrodek wczasowy. CAF - fot. Olszewski

Leningradzkie Zakłady Metalurgiczne i Charkowska Wytwórnia Turbin przygotowują się do budowy turbiny gazowej o mocy 100.000 kW. Będzie to pierwsza turbina gazowa tej wielkości na świecie. W pracach nad projektem wykorzystano doświadczenia zdobyte przy budowie stosowanych dotychczas turbin o mocy 25 i 50.000 kW.

LOKOMOTYWA TURBOSPALINOWA

Firma „British Electric” skonstruowała eksperymentalną lokomotywę, wyposażoną w silnik turbospalinowy o mocy 2.500 KM. Silnik zbudowany jest na zasadach analogicznych. Poza silnikiem nie ma istotniejszych różnic konstrukcyjnych między nową lokomotywą, a lokomotywami używanymi dotychczas. Lokomotywa przeszła już pierwsze pomysłowe próby na brytyjskich liniach kolejowych. Nowy silnik ma być znacznie oszczędniejszy od stosowanych dotychczas w kolejnictwie silników parowych i dieselskich.

TUNEL PODWODNY

Pod jednym z kanałów w pobliżu Sztokholmu buduje się podwodny tunel kolejowy długości ok. 130 metrów. Nie byłoby w tym nic sensacyjnego, gdyby nie zastosowana przy budowie metoda. Otóż żelbetonowy tunel składa się z dwóch odcinków długości ok. 90 i 40 m, które przygotowano w całości na lądzie, a następnie opuszczono na stalowych linach do wyłobionego w dnie kanału łożyska. Dalejsze prace obejmą połączenie obu części tunelu wzajemnie ze sobą oraz z częściami łądowymi na obu brzegach kanału.

NOWY TYP LAMPY

Paryska firma „S.A. Philips” skonstruowała nowy typ lampy, służącej do oświetlania hal fabrycznych. Lampa napełniona parą sodu daje żółte monochromatyczne światło o długości fali odpowiadającej maksymalnej ostrości widzenia. Zapewnia to większą kontrastowość i lepszą widoczność w czasie deszczu czy mgły. Ponadto nowa lampa może pracować dłużej niż lampy stosowane dotychczas.

SILNIK DO ŚWIDRÓW WIERTNICZYCH

Specjaliści radzieccy skonstruowali nowy silnik elektryczny do świdrów wiertniczych, którego średnica wynosi 17 centymetrów. Dotychczasowe silniki wiertnicze stosowane w ZSRR mają 20-25 cm średnicy. Zmniejszenie rozmiarów silnika, przy zachowaniu jego ogromnej mocy (250 kilowatów), pozwala dokonywać głębszych wierceń. Koło Baku w Azerbajdżanie nowy świder elektryczny dotarł bez trudu na głębokość prawie 5 kilometrów. Inżynierowie radzieccy kończą obecnie projektowanie silnika wiertniczego o średnicy zaledwie 12,7 cm.

CYNKOWANE I KOLOROWE

W NRF opracowana została nowa metoda nanoszenia powłok ochronnych na metale,

dzięki której można otrzymywać powłoki cynkowe nie tylko należycie chroniące przed korozją atmosferyczną, lecz także odznaczające się ładnymi, jasnymi barwami. Po naniesieniu na metal powłoki cynkowej zanurza się go kolejno w dwu kąpielach chemicznych, z których jedną zawiera odpowiedni pigment (rodzaj barwnika) organiczny, a następnie powleka się wyrób bezbarwnym lakierem. Można je nakładać na każdy niemal metal.

SŁODKI PAPIER

W Indii oddano do użytku fabrykę papieru gazetowego, która przerabia odpady trzciny cukrowej. Miękka, wytłoczona masa trzciniowa nie nadaje się wprost do wyrobu papieru, tak że nieodzowne jest dodanie do niej wypełniacza, aby papier był nieprzezroczysty i dobrze wchłaniał farbę drukarską. Używa się do tego celu zmielonego drewna, uzyskiwanego w drodze mechanicznego przerobu trzciny lub normalnego surowca drzewnego o kruchej strukturze włóknistej. Takie zmielone drewno rozmięcza się metodami chemicznymi i miesza z równą ilością również zmieloną wytłoczoną trzciny cukrowej. Mieszanka taka stanowi już gotowy surowiec do produkcji papieru gazetowego.

AUTOMAT SPRZEDAJE TIEN

Pewna japońska firma produkująca tlen w butlach postawiła na ulicy w Osace automat, który za 10 jenów - raczy przechodnia przez 20 minut łącznie stu litrami tlenu. W dużym wielkim mieście automat ten cieszy się tak wielkim powodzeniem, że firma postanowiła rozmieścić na ulicach jeszcze 20 aparatów.



Samochód polskiej produkcji - „Nysa” (przystosowany do warunków tropikalnych przez FSO Żerań). Pierwsi podróżowali nim po Afryce filmowcy.

W Tarnobrzegu centralna inauguracja roku szkolnego w uniwersytetach robotniczych ZMS

Centralne uroczystości rozpoczęcia roku szkolnego na 60 istniejących w kraju uniwersytetów robotniczych ZMS odbędą się tym razem w Tarnobrzegu. Już w tej chwili trwają przygotowania. Kieruje nimi specjalnie powołany komitet. W programie uro-

czystości przewidziany jest m. in. inauguracyjny wykład Olgierda Wolczka z zakresu cybernetyki, bogata część artystyczna, zwiedzenie tarnobrzegskiego kombinatu siarkowego. W uroczystościach tych wezmą udział przedstawiciele uniwersytetów robotniczych ZMS z całego kraju.

To cię zaciekawi

REKLAMOWY ARGUMENT

W jednym z pism medycznych ukazujących się w Monachium, zamieszczono zostało ogłoszenie, które reklamując pewien środek lekarski stwierdza że lekarstwem tym interesował się swego czasu sam szef SS, Heinrich Himmler.

MORALNOŚĆ ZADEKRETOWANA

W prasie gwatemalskiej ukazało się oficjalne rozporządzenie prezydenta Gwatemali, Manuela Ydigorasa, stwierdzające, że członkom gabinetu zabrania się mieć utrzymanki. Motywuje się to troską o prestiż administracji. Jednocześnie rozporządzenie stwierdza, że pensje osobistości oficjalnych nie wystarczają na utrzymanie dwóch kobiet - żony i kochanki, wobec czego swoboda w tym względzie była przyczyna nadużyć.

SPACERKIEM - SZYBCIEJ

Francuskie miejscowości Deauville i Trouville, gdzie znajdują się popularne kasyna gry, dzieł odległość około dwóch kilometrów. Jak obliczono, aby przejść tę odległość pieszo, potrzeba 15 minut. Samochodem - półtorej godziny.

CO GORSZY ANGLIKÓW

Purytański telewizorze angielscy oburzeni są zachowaniem się znanej śpiewaczki, Earthy Kitt. Oczekująca za trzy miesiące dziecka śpiewaczka wystąpiła w telewizji angielskiej. Kiedy interpretując jedną z piosenek musiała wejść na wysoki stół barowy, powiedziała: „Daruj babo, to już mój ostatni występ”...

Rozpoczęcie roku szkolnego na Uniwersytecie Robotniczym ZMS w Krośnie będzie miało szczególnie uroczysty charakter. Zbiega się bowiem z jubileuszem 50-lecia pracy nauczycielskiej zasłużonego pedagoga - polonisty i wychowawcy młodzieży mgr Julii Bobakowej.

Profesor Julia Bobakowa rozpoczęła swą karierę nauczycielską od szkoły podstawowej. Potem uczyła w średnich szkołach zawodowych. A

Jubileusz zasłużonego pedagoga mgr Julii Bobakowej

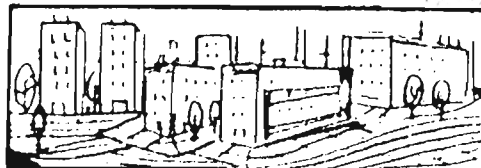
przez jakiś czas wykladała także literaturę polską w lubelskim Uniwersytecie. Mgr Bobakowa od dawna już zajmowała się krzewieniem oświaty wśród dorosłych. Jeszcze przed wojną organizowała kursy dokształcające dla robotników. Podczas okupacji prowadziła komplety tajnego nauczania we własnym mieszkaniu.

Kiedy przed kilku laty w Krośnie zorganizowano Uniwersytet Robotniczy ZMS prof. J. Bobakowa z własnej inicjatywy podjęła tu pracę wykładowcy. Przez pierwsze miesiące organizacyjnych trudności UR, mgr Bobakowa traktowała tę pracę jako społeczną. Zresztą do dziś nie szczędzi społecznego wysiłku. Jest kochana i szanowana przez młodzież oraz swoich starszych słuchaczy.

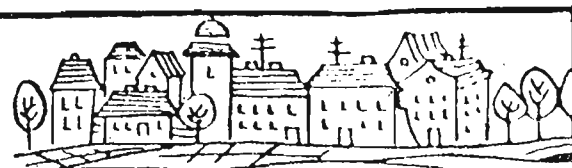
W uznaniu zasług wybitnego pedagoga i wychowawcy młodzieży mgr Julii Bobakowej ZMS przygotowuje z okazji 50-lecia jej pracy jubileuszową uroczystość, połączoną z rozpoczęciem roku szkolnego w krośnieńskim UR.

(w)

(w)



RZESZÓW



Wtorek

22

sierpnia 1961 r.



RZESZÓW

Apтека Społeczna nr 81, plac Wolności
Staly dyżur nocny:
Apteka Społeczna nr 4, ul. Dąbrrowskiego 38



PAŃSTWOWY TEATR IM. W. SIEMASZKOWEJ
Wieczór Trzech Króli
godz. 19



ZORZA (ul. 3 Maja) —
Słomiany wdowiec (panorama — USA l. 18) godz. 15.30, 17.45 i 20
A... (ul. 3 Maja) —
Słaba pięć (fr. l. 18) godz. 16, 18.15 i 20.30
SWIT (ul. Dąbrrowskiego) —
Wzgórze 905 (Jug. l. 12) godz. 17 i 19
G... (ul. 3 Maja) —
Niebo bez miłości (Jug. l. 18) godz. 16.30 i 18.20
PRZ... (ul. Dąbrrowskiego) —
Dziewczyna z domu poprawczego (NRD l. 16) godz. 17 i 19
W... (ul. 3 Maja) —
...
KINO LETNIE (Al. Komunistów) —
Marinarzu strzeż się (ang. l. 14) godz. 20

UWAGA: Repertuar kin podajemy w informacji CWF



PROGRAM I
Program dnia: 6.40, 8.15, 10.05
Wiadomości: 5.00, 6.00, 7.00, 8.00, 12.05, 16.00, 18.00, 20.00, 23.00
8.20 Instrumentalna mozaika muzyczna 11.00 Melodie pod parasolem 11.30 Audycja z cyklu: „Wieś tańczy i śpiewa” 12.15 Polska muzyka operowa 12.45 Polskie tańce ludowe 13.35 Koncert z cyklu: „Rozdział harcerski” 14.15 Popołudniowy koncert popularny 15.10 Koncert rozrywkowy w wyk. „Ork. Młodzieżowy” 16.35 „Rozdział Wiedzy” 17.00 Z życia Związku Harcerskiego 17.30 N. Paganini: 7 Kaprysów z cyklu: „24 Kaprysy op. 1” na skrzypce solo w wyk. R. Rici 18.24 Melodie taneczne 19.00 Wieczorny koncert muzyczny rozrywkowy 19.35 Rymowska muzyka ludowa 22.30 Gra Orkiestra Taneczna PR.

PROGRAM II
Program dnia: 6.40, 15.25
Wiadomości: 5.30, 8.30, 7.30, 8.30, 12.05, 15.00, 19.00, 23.50
9.00 Poranny koncert muzyczny skandynawskiej 9.30 Gra Polska Kapela pod dyktando F. Dzierżanowskiego 11.00 Muzyka nasza w przebiegu 12.30 Polska melodie ludowe 12.45 Gra J. Dumitru, znakomity tubista rumuński 13.30 Parada słynnych orkiestr rozrywkowych 15.05 Melodie weneckie 16.00 Koncert popołudniowy 17.00 W rytmie tanecznym 17.35 Melodie taneczne 19.45 Z cyklu „Dzieła Liszta” — „Racodzie węgierskie” 20.15 Melodie rozrywkowe 21.40 Gra Orkiestra Taneczna 22.00 Z cyklu „Opera w przekroju” 23.00 Muzyka taneczna.

ROZGŁOSNIA RZESZOWSKA PR

6.10 Audycja dla wsi 16.00 Wiadomości ziemi rzeszowskiej 16.10 Komentarz aktualny 16.15 P. Hindemith — sonata na forte 16.25 Magazyn młodzieżowy w opracowaniu Ireny Skalskiej.



Można by powiedzieć, że ulicę Zeromskiego doprowadzono do należytego stanu gdyby nie... właśnie ta uliczna studzienka, która wystaje znacznie ponad poziom ulicy, ławko, zwłaszcza wieczorem zawadzić i nosić przy upadku...
Tego rodzaju „pamiętki” po brykadach kładących ten chodnik — chwała w moich oczach przed ich pracy. Czy tylko w moich?..

Remonty • Remonty • Remonty

Czy 100 gramów „czystej” przyspiesza robotę?

Każdego roku wraz z nastaniem cieplejszych dni w wielu budynkach w naszym mieście przeprowadzane są remonty.
Jak nas informuje przewodniczący Prezydium MRN tow. Leona Stanio — w tym roku tylko na remonty budynków państwowych przeznaczono 7 i pół miliona złotych. W tym 5,2 miliona na prace remontowe. 2 mln zł na podłączenie gazu, 250 tys. na potrzebną w wielu wypadkach dokumentację techniczną. Jest to suma wyższa od ubiegłorocznej.

ILE JUŻ ZROBIONO?
W ramach 5,2 mln zł miano przeprowadzić remonty w 25 budynkach państwowych. Do tychczas prace całkowicie zakończone w 4 budynkach, w 17 mają się one na ukończeniu, w trzech prac jeszcze nie rozpoczęto. Przerobiono już 2,753 tys. zł. Czyli nieźle i wszystko wskazuje na to, że wszystkie zaplanowane remonty będą wykonane.

Nieco gorzej przedstawiają się prace związane z zaprowadzeniem gazu, który miał zapłonąć w tym roku w 28 budynkach. Jak dotychczas mieszkańcy 7 budynków w Rzeszowie otrzymali gaz, w trzech następnych prace instalacyjne dobiegają końca, natomiast w 18 nie przystąpiono w ogóle do robót.

Ten stan rzeczy skłonił m. in. dyrekcję MPRB do utworzenia specjalnych ekip złożonych z fachowców w tej dziedzinie, co niewątpliwie przyspieszy całkowitą pracę. Podobne kroki podjęły i inne przedsiębiorstwa, trudniące się instalacją gazu. Biorąc pod uwagę, że MPRB uporało się już z grubszą z budowlami odziedziczonymi od DBOR, jak też z remontami szkół i innymi bieżącymi remontami — można zatem przypuszczać, że w tej dziedzinie plany zostaną wykonane.

Również duży postęp robót notuje się w przebiegu remontów, które przeprowadzane są z funduszy gospodarki mieszkaniowej w budynkach prywatnych. Na ten cel przeznaczono 6 milionów złotych.

Z tego na dokumentację i prace zabezpieczeniowe starego rynku 700 tys. zł. Na same zaś remonty 5.300 tys. Pracami remontowymi objęto 54 budynki. W 6 roboty już zakończone, w 37 remonty trwają, w 11 jeszcze do prac nie przystąpiono. Stopień zaawansowania robót jest tego rodzaju, że pozwala przewidywać, że również remonty w budynkach prywatnych zostaną zakończone jeszcze przed nastaniem zimy...

JAKOŚĆ WYKONYWANYCH ROBÓT ULEGA POPRAWIE...

...co jednak wcale nie znaczy, że wszystko gra na stopniu. Narzekania, jakie towarzyszyły remontom w latach poprzednich — zmalały. Duża poprawa nastąpiła zwłaszcza w stolarce, na co wpłynął bezspornie suchszy materiał, który dostają do swojej dyspozycji stolarze. Z tego względu nie paczą się nowo wstawione drzwi czy okna.

Inna grupa narzekań wiąże się z naprawą dachów zwłaszcza w budynkach prywatnych. Przyczyną tkwiąca w tym, że właściciele kamienic niechętnie wyrażają zgodę na zmianę całego dachu, a łatanie dziur nie daje pożądanego rezultatu...

PARE UWAG POD ADRESEM UŻYTKOWNIKÓW

To prawda, że remonty ciągną się nieraz bardzo długo, ale lokatorzy, użytkownicy mieszkań — niepotrzebnie uciekają się do co najmniej ryzykownych środków „przyspieszających”.

Stawianie „ćwiartki czystej” nie zawsze ma tę magiczną moc, gdyż postęp robót zależy tylko od zapotrzebowania materiałowego, a w takim wypadku mówić można o demoralizowaniu załóg remontowych — co jest dalece niewskazane, a i „kaczki”, który delikwentów gniebi następne dni nie sprzyja także postępowi robót. Tego rodzaju praktykom należy szybko położyć kres. Dla swojego dobra...

Służba ruchu drogowego czuwa



Służba drogowa MO ma pełne ręce roboty. Wypadki drogowe osiągnęły w tym roku nie dotąd dotychczas. W pierwszym półroczu liczba wypadków przekroczyła pół tysiąca — czyli znacznie więcej niż w roku ubiegłym.
Wprawdzie utworzono społeczne ekipy kontrolne, ale nadal cały ciężar nauki przepisów drogowych i kontrola spoczywa na drogowszczach z MO, dlatego każde zatrzymanie wozu, przyjmijmy z uśmiechem — to dla naszego dobra.
Foto: Kopeć

Wkrótce zabrzmiał szkolny dzwonek

- 1 września inauguracja nauki
- Handel wyszedł już naprzeciwko uczniów
- Wystawa modeli mundurków

Zaledwie tydzień dzieli nas od rozpoczęcia nauki w szkołach podstawowych i średnich wszystkich typów. Przygotowania z tym związane przybrały bardzo na sile. Remonty w szkołach na terenie miasta dobiegają w zasadzie końca. Tylko w Liceum Ogólnokształcącym przy ulicy 3 Maja pozostało jeszcze sporo do zrobienia. W związku z czym dni dzielące od rozpoczęcia nauki muszą być przez załogę przeprowadzającą prace remontowe w tym obiekcie maksymalnie wykorzystane.

1 września we wszystkich szkołach odbędą się uroczyste poranki z bogatą częścią artystyczną, które zapoczątkują nowy rok nauki. Komitety rodzicielskie poszczególnych szkół, pomyślały już o dzieciach, które pierwszy raz w swoim życiu — zasiadają w ławkach szkolnych. Dzieci te obdarowane zostaną drobnymi upominkami.

Następny dzień będzie już dniem nauki. Potrzebne są zeszyty, pióra, ołówki, mundurki, fartuchy, przepisowe czapki i berety. O tym pomyślał już rzeszowski handel. Wzrosł lat poprzednich, Miejski Handlowy Detaliczny zwiększył zapasy tych materiałów w poszczególnych sklepach. Niezależnie od tego, zorganizowana zostanie sprzedaż kiermaszowa.

Jak nas informują dyrektorzy MHD Artykułami Przemysłowymi „Wiłkno, Ożeż, Skóra” i Różnymi Artykułami Przemysłowymi — do dyspozycji młodych klientów pozostawiono większe niż w latach poprzednich ilości towarów. Nie powinno być żadnych kłopotów z nabyciem nowej tecki czy tornistra. Dość duże zapasy sezonowej i obuwia.



I ten stary dzwonek z Liceum Ogólnokształcącego przy ulicy 3 Maja za tydzień wezwie brać szkolną do nauki... Foto: Kopeć

„Harcerski uśmiech” znów na Rzeszowszczyźnie

Na terenie naszego województwa w dniach 22—29 bm. gościć znany już ze swych występów 150-osobowy reprezentacyjny harcerski zespół artystyczny z Warszawy. Zespół pod dyrekcją Władysława Skoraczewskiego wystąpi w Rzeszowie, Mielcu, Tarnobrzegu, Przemyślu i Stalowej Woli. Program obok repertuaru czysto operowego

uwzględni także muzykę lekką i śpiew — kompozycji naszych i obcych. Wśród solistów m. in. wystąpi znany artysta Państwowej Opery Warszawskiej Edward Paślak.

Rzeszowiaczy po raz drugi w tym roku spotkają się z zespołem w dniach 23 i 24 bm. w sali kina „Swit”. Do zobaczenia. (R.B.)

Komunikat KM MO w Rzeszowie

W dniu 23 lipca w Rzeszowie przy ul. Hoffmannowej znaleziono portfel z pieniędzmi i kosmetykami. Zguba jest do odebrania w Komendzie Miejskiej MO w Rzeszowie, ul. Marchlewskiego 6 w godzinach od 8—16.

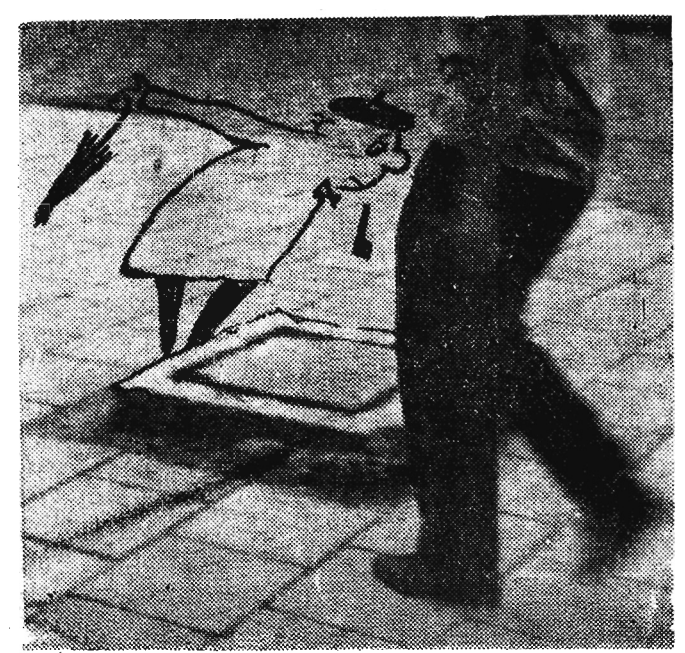
Nowe kursy kroju i szycia

1 września w Województwie Ośrodku Gospodarstwa Domowego (Rzeszów, pl. Wolności 2) rozpocznie się kolejny kurs kroju i szycia (I i II stopnia).

Zapisy są jeszcze przyjmowane codziennie w godzinach od 8—15, można się zgłaszać nawet telefonicznie na nr 20-48.

Zguba do odebrania

W ubiegłym tygodniu w piątek mieszkanka Stolicy Antonina Szpoch znalazła zegarek męski. Zegarek jest do odebrania w redakcji „Nowin Rzeszowskich” w pokoju nr 100.



NOWINY RZESZOWSKIE
— pismo codzienne wydaje Wydawnictwo Prasowe Nowiny Rzeszowskie — ul. Wolności 2, Rzeszów. Redaguje kolegium: Andrzej redakcji: Rzeszów, ul. 22 Lipca. TELEFONY: Centrala 2036 2057, redaktor naczelny 4753 zastępca redaktora naczelnego 4818, redakcja nocna 5017, administracja 4658, sportowy 4378, sekretarz redakcji i wszystkie działy łączą centrala, redakcja redakcji: Przemyśl, ul. Warsz. skiego 15, tel. 2900. Krowno, ul. Nowotki 12, tel. 493. Tarnobrzeg, ul. Mała 31, tel. 254. Biuro Reklam i Ogłoszeń Rzeszów, ul. Grunwaldzka 12, tel. 4652.
Zamówienia i prenumeratę ogólnie przyjmowane są w terminie do dnia 15 miesiąca poprzedzającego okres prenumeraty przez: urzędy pocztowe, listonoszy oraz oddziały i delegatury „Ruch”. Można również zamówić prenumeratę dokonując wpłaty na konto „PKO i OM Rzeszów nr 9-6-143 PUPIK „Ruch” w Rzeszowie, ul. Asnyka 9. Cena prenumeraty miesięcznej — zł 19,50, kwartalna — zł 37,50, półrocznej — zł 75, rocznej — zł 150.
Druk: Rzeszowski Zakłady Graficzne — Rzeszów.
P-3-1353