

NOWINY RZESZOWSKIE

Rzeszów, piątek 17 marca 1961 r. ORGAN KOMITETU WOJEWÓDZKIEGO PZPR Nr 65 (3659) Wyd. A Nakład 55.560

Kandydaci na posłów do Sejmu PRL z województwa rzeszowskiego

Na podstawie art. 45 Ordynacji Wyborczej do Sejmu Polskiej Rzeczypospolitej Ludowej, Okręgowe Komisje Wyborcze w Jarosławiu, Krośnie, Rzeszowie i Tarnobrzegu podały do wiadomości, że zostały zarejestrowane następujące listy kandydatów na posłów zgłoszone przez Okręgowe Komitety Wyborcze Frontu Jedności Narodu w Jarosławiu, Krośnie, Rzeszowie i Tarnobrzegu:

Okręg nr 62 - Jarosław

- MIECZYŚLAW GRAD — naczelny redaktor „Zielonego Sztandaru”, członek Sekretariatu NK ZSL.
- JAN SABIK — sekretarz Komitetu Wojewódzkiego PZPR w Rzeszowie.
- TADEUSZ UCHWAT — inspektor szkolny Prezydium PRN w Przemyślu.
- TERESA KRÓL — przewodnicząca Zarządu Wojewódzkiego Kół Gospodyń Wiejskich.
- JAN ŚLABIAK — rolnik, działacz spółdzielczy z pow. leżajskiego.
- FRANCISZEK ŚLIWA — prezes PK ZSL w Radymnie.
- ZBIGNIEW GORTADT — dyrektor Cukrowni w Przeworsku.
- JAN WALKÓW — przewodniczący Prezydium MRN w Cieszanowie.

Okręg nr 63 - Krosno

- PIOTR JAROSZEWICZ — wicepremier rządu PRL, członek KC PZPR.
- PIOTR PACOSZ — przewodniczący Wojewódzkiego Związku Spółdzielczości Produkcyjnej.
- ZYGMUNT WIERZYŃSKI — kierownik Oddziału Geodazji i Urządzeń Rolnych w Prezydium WRN.
- MIECZYŚLAW TRZEŚNIAK — I sekretarz Komitetu Powiatowego PZPR w Jasle.
- STANISŁAW WAIS — przewodniczący Zarządu Okręgu Związku Zawodowego Górników.
- MICHAŁ CHWIEJ — dyrektor budowy elektrowni Solina — Myczkocze.
- ANTONI JANOCCHA — dyrektor Kopalnictwa Naftowego w Sanoku.
- JAN SROKA — starszy mistrz w Fabryce Maszyn i Sprzętu Wiertniczego w Gilniku Miarlampolskim.

Okręg nr 64 - Rzeszów

- JÓZEF TEJCHMA — przewodniczący Zarządu Głównego Związku Młodzieży Wiejskiej.
- MICHAŁ GREŃDYS — kierownik Zespołu Organizacyjnego CK SD.
- WŁADYŚLAW FOŁTA — prezes WK ZSL, członek Prezydium NK ZSL.
- JAN OZGA — monter WSK Rzeszów.
- MARIA AUGUSTYN — dyrektor Ośrodka Dokształcania Nauczycieli w Rzeszowie, mgr historii.
- FRANCISZEK DEPA — wiceprezes WK ZSL w Rzeszowie.
- JAN AUGUSTYN — naczelnik Parowozowni PKP Rzeszów.
- LEON HAŁASIK — asystent Kopalnictwa Naftowego w Grabownicy (pow. Brzozów).
- TADEUSZ BAŁUTOWSKI — kierownik Wydziału w Łańcuckiej Fabryce Śruba.

Okręg nr 65 - Tarnobrzeg

- FRANCISZEK BLINOWSKI — zastępca kierownika Wydziału Ekonomicznego Komitetu Centralnego PZPR, członek KC PZPR.
- WŁADYŚLAW KRUCZEK — I sekretarz Komitetu Wojewódzkiego PZPR w Rzeszowie, członek KC PZPR.
- HELENA DĄBSKA — naczelny redaktor pisma „Gospodyni Wiejska”, członek NK ZSL.
- JAN MIREK — dyrektor Izby Rzemieślniczej w Rzeszowie.
- ANTONI RYBAK — rolnik z powiatu mieleckiego.
- KAZIMIERZ KOTWICA — przewodniczący Rady Robotniczej Huty Stalowa Wola, inżynier metalurg.
- JÓZEF WARZYBOK — zawiadowca Kopalni Piaseczno Tarnobrzieskiego Kombinatu Siarkowego.
- CZESŁAW KATA — kierownik Szkoły Podstawowej w Kolbuszowej.

Rusza produkcja kwasu siarkowego w Machowie

Rozpoczęły się przygotowania do rozruchu mechanicznego pierwszej części fabryki kwasu siarkowego — nowego obiektu kombinatu chemicznego w Machowie. Robotnicy kończą montaż dwóch najważniejszych urządzeń tej fabryki — pieca służącego do spalania siarki oraz tzw. aparatu kontaktowego, w którym dokonywać się będzie proces utleniania siarki. W I półroczu br. wyprodukuje się tu około 5 tys. ton kwasu siarkowego, zaś do końca br. zakład dostarczy już 50 tys. ton kwasu. Pod koniec 5-letki kombinat chemiczny w Machowie produkować będzie 400 tys. ton kwasu rocznie.

W budowie znajduje się także inny obiekt kombinatu — fabryka superfosfatu. W tym miesiącu nastąpi montaż podstawowych urządzeń, tj. młynów służących do kruszenia fosforytów oraz urządzeń tzw. zarabialni, gdzie zmieszane fosforyty miesza się z kwasem siarkowym. Przewiduje się, że rozruch mechaniczny fabryki superfosfatu nastąpi na początku stycznia 1962 r. Pod koniec 5-letki fabryka osiągnie pełną zdolność produkcyjną — około 600 tys. ton superfosfatu rocznie.

Przedstawiciele młodzieży francuskiej w Rzeszowskiem

Wczoraj w godzinach rannych sekretarz KW PZPR tow. Stanisław Wójcik przyjął przedstawicieli francuskiej organizacji młodzieżowej „Vaillants et Vaillantes” — Ani Ziane i Gerard Thual, którzy przybyli z wizytą na Rzeszowszczyznę. Przedstawicielem młodzieżowej organizacji francuskiej towarzyszyli: komendant Chorągwi ZHP tow. Zdzisław Daraż, członek Egzekutywy KW PZPR tow. Mikołaj Ulanicki i in.

Ani Ziane i Gerard Thual jako aktywni francuskiej postępowej organizacji harcerskiej, przybyli do naszego województwa, by w pierwszym rzędzie zapoznać się z formami realizacji programu pracy i działalności Rzeszowskiej Chorągwi ZHP. Podczas spotkania u sekretarza KW PZPR tow. Wójcika prosili oni o informacje na temat Rzeszowa. Jego rozwój gospodarczy i kulturalny. Sekretarz tow. Wójcik zapoznał ich z dorobkiem 16-letnia Rzeszowa i województwa.

Po spotkaniu w KW, które upłynęło w bardzo serdecznej atmosferze, goście z Francji odbyli spotkanie z rzeszowskim aktywem ZHP, ZMS i ZMW w salach Klubu Działacza Sportowego, byli też obecni na poranku poświęconym twórczości Marii Konopnickiej. Następnie udali się do Łąki, gdzie spotkali się z młodzieżą wiejską tego ośrodka, znanego ze swych osiągnięć i prac w dziedzinie lotniczego modelarstwa. W czasie swego pobytu na Rzeszowszczyźnie, zwiedzili oni ośrodki pracy młodzieżowej i harcerskiej w Mielcu, Muzeum w Łańcucie i in.

W najbliższym „Stadionie” — 20 marca zamieścimy:

- SPRAWOZDANIE z I-ligowego meczu STAL MIELEC — ŁKS ŁÓDŹ i pozostałych spotkań ekstraklasy
- z meczów II ligi: STAL RZESZÓW — WAWEL KRAKÓW CALISIA — LEGIA KROSNO

oraz krótkie relacje z pozostałych meczów II ligi. Relacje z Indywidualnych Mistrzostw Bokserskich Okręgu Rzeszowskiego

Terminarz klasy A Grupy Południowej oraz aktualne informacje z kraju i ze świata.



W drukarni „Domu Słowa Polskiego” w Warszawie — atmosfera iście przedwyborcza. Z maszyn drukarskich schodzą plakaty wyborcze, obwieszczenia, listy kandydatów na posłów i radnych. Na zdjęciu: A oto odbitka korekta listy kandydatów na posłów z okręgu wyborczego nr 3 (Warszawa) — w okręgu tym kandyduje Władysław Gomułka. CAF — fot. Czarnogórski

Dr Kozyriew oświadcza przedstawicielowi WIT-AR:

Nie jest wykluczone, że na Wenus istnieje życie roślinne i zwierzęce w formach zbliżonych do ziemskich

Informowaliśmy już, że znany astronom radziecki, dr Kozyriew wykrył azot i tlen w atmosferze Wenus. Dziś zamieszczamy fragmenty rozmowy przedstawiciela WIT-AR, przeprowadzonej telefonicznie z uczyńcem.

— Dotychczas panowało przekonanie, że atmosfera Wenus składa się z gazów, nie sprzyjających istnieniu życia na tej planecie, chociaż niektórzy uczeni dopuszczali możliwość występowania na Wenus prymitywnych organizmów żywych. Wasze odkrycie, potwierdzone przez uczonego brytyjskiego, daje poważny ośrodek do tego, tym, który twierdzi, że na Wenus może istnieć życie. Jaki jest wasze osobiste zdanie na ten temat?

— Osobiście nie wykluczam możliwości istnienia na Wenus życia roślinnego i zwierzęcego w formach zbliżonych do ziemskich. Nie tylko badania obecne skład atmosfery Wenus zdaje się to potwierdzać, lecz również klimat tej planety.

Przy pomocy fal eteru „zwiedził” już cały świat

BYDGOSZCZ

Znanemu polskiemu krótkofalowcowi-amatorowi Klemensowi Kortallowi z Wąbrzeźna na Pomorzu udało się nawiazać łączność z Pacyfiką wyspą Puka-Puka (zwana też „Danger Island”) czyli niebezpieczną wyspą). Przeprowadził on radiowo rozmowę z członkami ekspedycji naukowej, dokonującej badań geofizycznych na wyspach Archipelagu Cooka.

K. Kortalla przy pomocy fal eteru „zwiedził” już cały świat. Ma on dyplomy za uzyskanie fonicznych i telegraficznych połączeń ze wszystkimi kontynentami globu oraz specjalny dyplom „DXCC”, nadawany krótkofalowcom, którzy nawiązali łączność z co najmniej 100 krajami.

Radioastronomowie twierdzą, że klimat Wenus jest gorętszy, niż przypuszczano i sięga 300 stopni Celsjusza. Czy możliwe jest istnienie życia w takiej temperaturze nawet przy korzystnym składzie chemicznym atmosfery?

— Ja jestem zdania, że dane radiowe dotyczą pewnych warstw jonosfery Wenus, a nie jej powierzchni. Według mnie temperatura na powierzchni Wenus kształtuje się w granicach od 30 do 50 stopni C i sprzyja istnieniu życia.

— Jeśli tak jest w rzeczywistości, to sprzyjać ona będzie także aklimatyzacji przybyszów z Ziemi na tej planecie. Z waszego odkrycia mamy chyba prawo wyciągnąć wniosek, że Wenus jest do niej można przekształcić w przyrodę naukową i techniczno-gospodarczą Ziemi.

— Mój nadzieję, iż tak właśnie będzie. Najbliższe lata pokazą, czy oczekiwania nasze się spełnią. To, że Wenus zdobyła zostanie już wkrótce przez mieszkańców Ziemi — jest rzeczą niewątpliwą.

Dziś spotkanie z kandydatami na posłów i kandydatami na radnych do WRN

Dziś we wszystkich czterech okręgach wyborczych na terenie woj. rzeszowskiego odbywają się spotkania społeczeństwa z kandydatami na posłów do Sejmu i kandydatami na radnych do WRN.

W Rzeszowie spotkanie takie odbędzie się o godz. 14.30 w sali KBW za Wiołkami, zaś w Jarosławiu w hali targowej o godz. 15. Spotkanie społeczeństwa z okręgu tarnobrzieskiego odbędzie się w Machowie w hali produkcyjnej o godz. 14. Społeczeństwo okręgu wyborczego — Krosno spotka się z kandydatami na posłów i radnych do WRN w Domu Kultury w Turaszówce o godz. 15.

Organizatorzy spotkania zapraszają mieszkańców wszystkich okręgów wyborczych do licznego wzięcia udziału w tych spotkaniach.

Ślady życia w meteorycie?

NOWY JORK

Trzej uczeni amerykańscy dr Bartholomew Nagy, dr Douglas Hennessy oraz dr Warren Meinschein, Zakomunikowali w czwartek na posiedzeniu Nowojorskiej Akademii Nauk, że w meteorycie, który spadł przed 97 laty we Francji, znaleźli ślady życia organicznego spozu Ziemi.

Uczeni badali fragment kamiennego meteorytu, który spadł 14 maja 1864 roku koło Orgueil, we Francji. Wykryli w nim związki organiczne, w szczególności węglowodory. Ich zdaniem, substancje te mogą służyć za dowód, iż życie istnieje także gdzieś poza Ziemią.

Węglowodory wykryte w meteorycie swoją strukturą chemiczną przypominają podobne związki występujące na Ziemi.

Wierny koń

BONN

Wiernym, aż do śmierci okazał się stary koń „Susi” będący w posiadaniu rolnika Roberta Bartela z okolic Marienburga (NRF). Rolnik ów przez długie lata osobiście karmił co rano swego ulubieńca. Przed kilkoma dniami Bartel nagle zmarł. „Susi” nie przyjmował pożywienia od nikogo z domowników i całym dniami żałował rzał. W drodze na cmentarz („Susi”) ciągnął wóza, na którym stała trumna ze zwłokami jego pana) koń nagle upadł i po kilku minutach zedł i przyczyna śmierci był udar serca.

Zalew Szczeciński kryje tajemnice X wieku

SZCZECIN

Rybaczy ze Stępnicy w czasie połowu w okolicy Warnoleki na Zalewie Szczecińskim wydobyli wraz z rybami części uzbrojenia dawnych wojów: grot, oraz miecz wraz z pochwą. Bogato zdobiona srebrem rekojęcie miecza świadczy, że nie była to zwykła, żołnierska broń lecz prawdopodobnie należała do kogoś wyższego rangą. Wstępne badania wykazały, iż znalezione na dnie Zalewu zabytki pochodzą z X wieku.

Rybaczy twierdzą, że sieci zarzucane w miejscu, w którym znalezione miecz i grot, często się rwał. Zdaniem ich na dnie spoczywa jakiś większy przedmiot, prawdopodobnie stara łódź.

Ukryte na dnie Zalewu tajemnice X wieku postanowili zbadać archeolodzy szczecińscy. Muzeum Pomorza Zachodniego przygotowuje więc podwodną ekspedycję. Przy współpracy z płetwonurkami przebadana zostanie część dna Zalewu w pobliżu Warnoleki.

● GIEKAWOSTKA ●

NIEWYKŁY KIBIC PIŁKARSKI

DNIA

W Tymbarku od dłuższego już czasu wszystkim meczom piłkarskim miejscowej drużyny patronuje niezwykle kibic. Jest nim ośmioletni Jelenek, który tak upodobał sobie piłkę nożną, że w czasie każdego meczu opuszcza swą zagrodę i udaje się na boisko piłkarzy onór. Raz nato-

miast zdarzyło się że Jelenek pozostał zamknięty w zagrodzie a na boisku odbywał się mecz piłki nożnej. Rogaty kibic swój protest wyraził donosząc rodzicom... Odtąd też Jelenek z Tymbarku jest stałym kibicem piłkarskim śledząc nie tylko mecze, ale i treningi, zaś miejscowa drużyna traktuje go jak swoją maskotkę.

Rozmowy na „szczeblu“ podstawowym

Kogo wysunąć na kandydata na radnego do gromadzkiej lub miejskiej rady narodowej, kogo ostatecznie umieścić na liście do głosowania — dyskutuje się nadal na zebraniach wiejskich. Wyborcy zanim jeszcze pójdą do urn biorą odpowiedzialność na równo z komitetami Frontu Jedności Narodu i partiami politycznymi za dobór kandydatów.

Do połowy marca odbyło się już ponad 980 takich zebrań na wsi — w miarę spokojnych, w miarę mniej lub bardziej burzliwych, ale zawsze zakończonych pomyślnie i jednolitym stanowiskiem. Nie rzadko bywało, że wobec sprzeciwu uczestników zebrania i stawianych przez nich zarzutów określano takie czy inne nazwiska, a na to miejsce proponowano zwykle bardziej wartościowego człowieka, zasługującego na zajęcie miejsca w GRN. Np. w Dynowie (pow. Brzozów) wyborcy wystąpili przeciw kandydaturze niejakiego Karnasa, uzasadniając, że jest on handlarzem koni i raczej tak jak dotychczas będzie dbał o swoje interesy, a nie o sprawy gromadzkie i społeczne, poza tym nie gardzi wypitkiem, co nie pasuje do piastowania mandatu radnego. Skreślono go z listy. W Przysiółku Krażki k. Dubiecka (pow. Przemyśl) podobny los spotkał Pękalskiego, człowieka o wplamionej przeszłości. W Orłach (pow. Radymno) część zebranych w sposób demagogiczny próbowała zaatakować przewodniczącą tamtejszego Koła Gospodyń Wiejskich, aktywne działającą kobietę. Mieszkanek Orłów, członkinie KWG — potrafiły jednak obronić swoją przewodniczącą, ciesząc się wśród nich dużym zaufaniem i autorytetem. Została również poparta przez innych uczestników zebrania i będzie kandydować do GRN.

Wszędzie dyskusja toczyła się swobodnie, żywo, a równocześnie w poczuciu odpowiedzialności za przyszłą gospodarkę GRN. Do tej pory w wyniku wielkiej bezpośredniej i szczerzej rozmowy przedstawiciele komitetów FJN, KP, PZPR i PK ZSL z wyborcami na zebraniach wiejskich zmieniono w 479 wypadkach proponowane kandydatury na radnych, a na ich miejsce przyjęto wysuniętych przez samych wyborców.

Na zebraniach wiejskich omawia się, dobiera i akceptuje najlepszych kandydatów, których większość mieszkańców wsi uważa i ma do nich zaufanie. Rozmowy na „szczeblu“ podstawowym trwają.

Tymczasem do komisji wyborczych wpłynęły już listy kandydatów na posłów do Sejmu i na radnych do WRN oraz PRN i zostały już zatwierdzone.

Znamy przecież tych ludzi, spotykamy się z nimi codziennie w fabryce, na kolei bądź przy wydobywaniu ropy, inni uczą nasze dzieci, są działaczami partyjnymi, społecznymi... Nie sposób wszystkich wymienić po kolei, podawać ich zawód, miejsce zatrudnienia i zajmowane stanowisko. Nazwiska kandydatów na posłów i na radnych rad narodowych ujrzymy wkrótce na listach wyborczych FJN. Figurować na liście wyborczej nie łąda to zaszczyt, partie polityczne i organizacje społeczne zgłosiły bowiem najlepszych kandydatów, którzy swoją pracą zawodową i społeczną całkowicie zdobyli już dawno zaufanie społeczeństwa i zasłużyli na to, aby piastować godność posła czy radnego. Każde środowisko zawodowe i społeczne ma wśród nich reprezentantów, co daje gwarancję, że w Sejmie i w radach np. o budownictwie w szerszym stopniu będą dyskutować architekci, technicy i murarze, o szkolnictwie i wychowaniu nauczyciele i o każdym innym zagadnieniu ludzie znający się na tym gruntownie z racji swego wykształcenia, kwalifikacji, pracy zawodowej lub zainteresowań.

Wśród kandydatów widzimy sporo młodzieży, podobnie w wysokim procentie reprezentowane są przedstawicielki płci pięknej, co wszystkie kobiety przyjmą z satysfakcją i dumą.

Wkrótce odbędą się pierwsze zebrania, na których kandydatów FJN zapo-

znają nas bardziej szczegółowo z programem wyborczym, wysłuchają naszych uwag i postulatów zmierzających w kierunku ustalenia pracy rad i prezydiów oraz komisji.

I ta dyskusja ma być szczerą. Wspólnie zastanowimy się jak najracjonalniej wykorzystanie fundusze państwa na rozwój naszych miast i wsi. Rozważymy jakimi własnymi środkami dysponujemy, aby włączyć je do państwowych i uzyskać przekroczenie planowanych wyników gospodarczych. Nie ma bowiem innego lepszego programu od tego, z którym idziemy teraz do wyborców. Każda inwestycja, budowa fabryki i szkoły, drogi czy elektryfikacja — zostały przemyślane, zanim ujęto je w plan, ale za to są realne. Na wyrost nie zostało nic zaprojektowane. Zrobimy tyle na ile nas stać, jednak zrobimy znowu wielki krok naprzód.

J. NOWAKOWSKI

Meteorologia przed nowymi zagadnieniami

Przed światową Organizacją Meteorologiczną (OMM) stają obecnie liczne nowe zagadnienia, związane z szybkim postępowaniem nauki i techniki. Do najważniejszych należy zaliczyć sprawę wykorzystania sztucznych satelitów Ziemi do badania górnych warstw atmosfery, a przy zastosowaniu odpowiedniego zespołu satelitów — do zbierania na bieżąco informacji o rozkładzie i przemianach zachmurzenia na całej kuli ziemskiej oraz szybkiego rozprowadzania tych informacji do wszystkich służb pogody.

Inne problemy wiążą się z tzw. osłoną meteorologiczną dla komunikacyjnego lotnictwa odrzutowego. Wymaga ona zwiększenia dokładności pomiarów meteorologicznych, dokonywanych na dużych wysokościach, co pociąga za sobą konieczność znalezienia nowych metod sondowania atmosfery oraz zwiększenia szybkości wymiany danych meteorologicznych na terenie międzynarodowym. Na porządku dnia staje przed OMM wykorzystanie do pomiarów meteorologicznych — radaru, zastosowanie fal ultradźwiękowych, zdalne pomiary, nowoczesne środki komunikacji itd.



Stanisława Wyszyńskiego zobaczymy w roli Jędryka w nowym filmie Huberta Drapelli pt. „Przeciw bogom”.

CAF — fot. Rozmyslowiec

Akademicy spod znaku zielonego kogutka

Chłodnickiego jako tego, co to już z niejednego pieca chleb jadł. Który już na kilku placówkach dał się poznać jako doskonały, operatywny organizator, młodzieżowy działacz kulturalno-oświatowy.

I właśnie dla skonfrontowania tych dwóch opinii, wybrałem się przed kilkoma dniami do Wzdowa w powiecie brzozowskim. Jak wiadomo, mieści się tutaj kuznia wiejskich kadr kulturalno-oświatowych województwa rzeszowskiego — Uniwersytet Ludowy Związku Młodzieży Wiejskiej. Mieści się on w byłym obszarowym zamku okolonym dużym, zadzierżewionym parkiem, ogrodem... Przed kilkoma miesiącami zamieszkało tutaj 45 młodych dziewcząt i chłopców, którzy przeszli poprzez gestę sito specjalnej komisji kwalifikacyjnej i wybrani zostali spośród kilkuset kandydatów. Są to różni ludzie, o różnych cechach charakteru, różnych temperamentach. Niektórzy ukończyli zaledwie 7 klas szkoły podstawowej, inni mają wykształcenie średnie, jeszcze inni niepełne średnie. Jedno co ich od pierwszej chwili zjawienia się we Wzdowie połączyło, to wspólne zainteresowanie rozwojem życia kulturalno - oświatowego rzeszowskiej wsi. Wszyscy pochodzą z wiosek województwa rzeszowskiego.

pracownie. Jest biblioteka licząca ponad 6 tysięcy tomów, czytelnia z modnymi meblami. Młodzież ma do swojej dyspozycji magnetofon, adapter z obszerną płytoteką, telewizor, odbierający na razie program lwowski, własny aparat projekcyjny, kompletne wyposażenie pracowni fotograficznej, chemicznej i innej, nie mówiąc o tym, że w każdej sypialni znajduje się aparat radiowy.

własnego zespołu teatralnego, lecz także wyjeżdżają do najlepszych teatrów Polski w Warszawie, Krakowie i in. To samo dotyczy tańca i muzyki. Z filmem i telewizją stykają się na co dzień.

Wykłady, odczyty wciąż wygłaszają tutaj wybitni fachowcy z różnych dziedzin. Młodzież uniwersytetu spotyka się z działaczami politycznymi i państwowymi, naukowcami, pisarzami. W programie zajęć przewidziane są spotkania z tzw. autentycznymi. Cóż to takiego? A więc, jeżeli np. program szkolenia przewiduje materiał o kodeksie karnym — we Wzdowie wyklada z krwi i kości prokurator. Jeżeli sprawa dotyczy anatomii człowieka — na wykładzie znajduje się lekarz. Jeżeli ma być omawiana rocznica powstania Armii Czerwonej — do Wzdowa zawita oficer Armii Radzieckiej.

Placówki kulturalno-oświatowe w Roku Ziemi Rzeszowskiej

CZEGO SIĘ UCZA? W ciągu trwającego 7 miesięcy okresu nauki — programy nauczania UL przewidują 840 godzin wykładów oraz 1.200 godzin zajęć praktycznych. Przerabiają szeroki wachlarz tematów. Począwszy od historii literatury, historii Polski, geografii, poprzez zagadnienia kultury agrarnej, aż do najaktualniejszych spraw politycznych, społecznych... Wymienimy kilka tematów wybranych z programu tak na chybili trafili! poezja Władysława Broniewskiego, technika pracy umysłowej, wieś współczesna, uprawy, łąki i pastwiska, produkcja warzywnicza, człowiek i jego wychowanie, podstawowe wiadomości o psychice człowieka, etyka, psychologia wieku dojrzewania... Oczywiście, wszystkie te tematy związane są najściślej z metodami pogłądowymi, z praktyką. Tak więc przerabiając temat z zakresu warzywnictwa, słuchacze Uniwersytetu Ludowego stosują poznane metody przy pracy w swoim ogrodzie. Ucząc się o teatrze, nie tylko uczestniczą w próbach

Niepóźnią rolę we właściwym rozwijaniu wśród młodzieży ze Wzdowa zainteresowań literackich, spełniają spotkania autorskie z pisarzami i poetami. A że przebiegają one we właściwej, twórczej atmosferze, świadczą najlepiej wypowiedzi przybyłych tutaj gości. Trwały ślad tych spotkań zostaje w pamięci słuchaczy i w dużej pamiątkowej księdze w formie pełnych entuzjazmu okolicznościowych zapiskach, zawierających słowa uznania dla twórców tej pięknej, pożytecznej placówki.

Akademicy spod znaku zielonego koguta — taki jest herb rodziny Uniwersytetu Ludowego we Wzdowie — po skończonych studiach nie otrzymują żadnych zawodowych uprawnień. Gdy jeden z członków UL odwiedził swoją rodzinną wioskę, kolega, pokazując mu nowe buty i kupon na ubranie, powiedział do niego:

— Popatrz, to sobie kupiłem za ten czas, kiedy ty się...

(Ciąg dalszy na str. 4)



We Wzdowie spotkałem m. In. Janinę Dziegę...

KIEDYS, W CHWILI SZCZEGÓLNEJ szczerości, popularny w województwie rzeszowskim działacz kulturalno - oświatowy, dyrektor Uniwersytetu Ludowego ZMW we Wzdowie — Władysław Chłodnicki, zwierzył mi się: „Moja metoda, to brak metody”. Rozmawiałem właśnie o działalności Uniwersytetu Ludowego... Przyznam — zaskoczyło mnie nieco to zwierzenie. Jak to — pomyślałem — czy można sobie wyobrazić prowadzenie placówki oświatowej bez stosowania powzeznie znanych metod? Czy można decydować się na kroczenie nieznanymi, nieprzetartymi ścieżkami, które nie wiadomo gdzie doprowadzą? Czy aby nie jest to zbyt śmiały i niebezpieczny puszczenie pracy na żywioł? Z drugiej zaś strony znałem

Bestsellery...

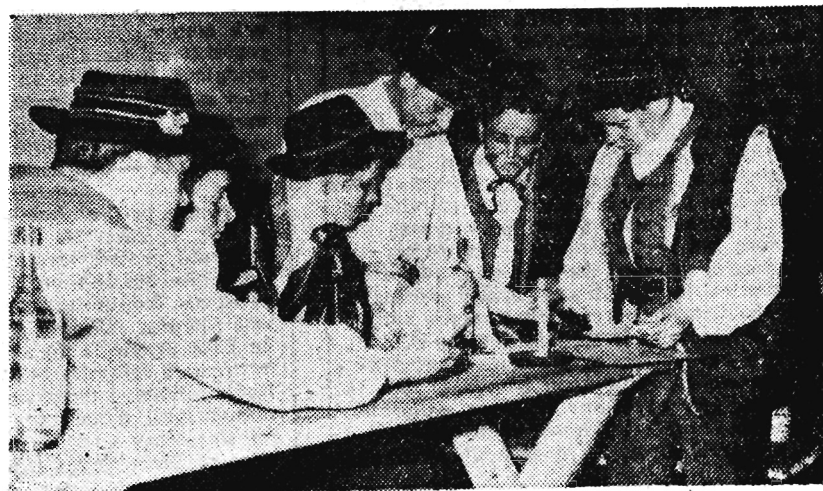
Życie wielkich ludzi jest zawsze w dziwny sposób intrygujące. Z zapartym tochem śledzimy rozbiysk iskierki geniuszu. I pewnie dlatego książka Ewy Curie pt. „Maria Curie” zniknęła niemal natychmiast po ukazaniu się z półek księgarskich, mimo że było to aż dziesiąte wydanie. Nie mniejszą poczytnością na świecie cieszy się książka stanowiąca jak gdyby dalsze ogniwo w historii nauki zapoczątkowanej przez wielką Polkę. Książką tą jest nowo wydana pozycja Państwowego Wydawnictwa Naukowego, napisana przez Laurę Fermi, nosząca tytuł: „Atomy w naszym domu” i podtytuł „Moje życie z Enrikiem Fermi”.

Laura Fermi, żona wielkiego uczonego włoskiego, twórcy pierwszego reaktora atomowego, nie ma ambicji naukowych ani literackich. Pisząc o swym mężu — jego życiu i pracy — prosto, bezpośrednio, z dużym poczuciem humoru, przedstawia go jako zwykłego człowieka, ze zwykłymi wadami i zaletami, było wieka, który nie tylko wybitnymi zdolnościami, ale ciężką systematyczną pracą i wytrwałością doszedł do tak wspaniałych osiągnięć.

Z okazji zbliżających się wyborów do Sejmu i rad narodowych słuchacze Uniwersytetu Ludowego we Wzdowie przygotowali specjalny program estradowy, z którym odwiedzą szeregi miłośników województwa rzeszowskiego.

Na zdjęciu: jedna ze scen widowiska.

Foto — M. Kij



F. Zelezow 12-letni uczeń szkoły w Leningradzie otrzymał I nagrodę na międzynarodowej wystawie rysunków dziecięcych w Karachi (Pakistan).

Na zdjęciu: Młody laureat (z prawej) z kolegą Wiktorem Zukowem. Fot — CAF



Oto jeden z kapeluszy proponowanych przez „**MO-DE POLSKA**” na sezon wiosenno-letni. Fot. Langda

PRACOWNICY POSZUKIWANI

GŁÓWNEGO KSIĘGOWEGO zatrudni z dniem 1 kwietnia br. Robotnicza Spółdzielnia Pracy Przemysłu Chemicznego - Mineralnego w Rzeszowie pl. Wolności 111 p. pokój 223. Wymagane wykształcenie wyższe z 4-letnią praktyką, lub średnie z 8-letnią praktyką w księgowości przemysłowej. Warunki pracy i płacy do omówienia w biurze Spółdzielni. K-468/6

GŁÓWNEGO KSIĘGOWEGO zatrudni od 1 kwietnia 1961 r. Dyrekcja Miejskiego Handlu Detalicznego w Dębnie. Wymagane kwalifikacje zgodnie z zarządzeniem MHW nr 29 z dnia 29 września 1957 r. Warunki pracy i płacy do omówienia w Dyrekcji MHD w Dębnie, ul. Rzeszowska 1. K-446/2

Przedsiębiorstwo Budownictwa Terenowego w Rzeszowie zatrudni natychmiast **INŻYNIERÓW** i **TECHNIKÓW** o specjalności budownictwa ładowego i sanitarnego z uprawnieniami do bezpośredniego wykonawstwa oraz **MAJSTRÓW** w zakresie budownictwa ogólnego do pracy w terenie w powiatach: Ropczyce, Rzeszów i Łańcut. Wynagrodzenie wg Układu Zbiorowego w Budownictwie (I kat. przedsiębiorstwa). Szczegółowych informacji udziela biuro PBT w Rzeszowie, ul. Marchlewskiego 19. K-457/3

OGŁOSZENIA DROBNE

Podziękowania

DR CHABINCE, dr Kuczyńskiemu, wszystkim lekarzom Chirurgii Szpitala Wojewódzkiego w Rzeszowie, siostrze oddziałowej i całemu personelowi pielęgniarskiemu za pomysłowe przeprowadzenie operacji oraz troskliwą i bezinteresowną opiekę tą drogą skierowaną serdecznie podziękowanie Agnieszka Szalacha z rodzina. G-348/1

DR WL. KUCZYŃSKIEMU, Ordynatorowi Oddziału Chirurgii Urazowej Wojewódzkiego Szpitala Ratunkowego w Rzeszowie za przeprowadzenie ciężkiej operacji i troskliwą opiekę w czasie pobytu w szpitalu składam serdeczne podziękowanie. M. Adamczyk, pow. Brzozów. Pg-358/1

DR CHABINCE, Ordynatorowi Oddziału Chirurgicznego Szpitala Wojewódzkiego w Rzeszowie oraz dr Kuczyńskiemu i wszystkim lekarzom wymienionego oddziału za pomysłowe przeprowadzenie operacji i leczenie, a personelowi pielęgniarskiemu za troskliwą opiekę serdecznie podziękowanie składa — Wojciech Drewniak. G-344/1

Nauka

ZAKŁAD Doskonalenia Rzemiosła w Rzeszowie przeprowadza kursy spawania elektrycznego i gazowego. Absolwent kursów otrzymują po ukończeniu książki spawacza uprawniające do wykonywania zawodu. Dla osób zamieszkałych poza Rzeszowem organizujemy kursy zaoczne. Dla kandydatów na kursy zaoczne wymaga się trzyletniej praktyki. Zapisy przyjmuje ZDR w Rzeszowie, ul. Lwowska 27, tel. 20-20. K-471/3

KORESPONDENCYJNE kursy księgowości. Informacje: Lublin, skrytka pocztowa 105. K-249/10

Zguby

SAK Jan zgubił tabliczkę rejestracyjną motocykla RF 9187 wydaną przez Wydział Komunikacji — Dębica. G-342/1

KARP Marek zgubił legitymację szkolną wydaną przez Technikum Lesne — Krasiczyn. Pg-360/1

Komunikat

Zawiadamia się odbiorców gazu na terenie Rzeszowa, że w dniu 17 bm. to jest w piątek nastąpi wylaczenie gazu od godziny 8—15. K-474/1

Uwaga rolnicy!

CRS „Sam-Chi” Przedsiębiorstwo Obrotu Zwierzętami Hodowlanymi w Rzeszowie

podaje do wiadomości, że zakupuje konie o zmniejszonej wartości, w bardzo dobrej kondycji, wagi od 460 kg zwyczaj w dniach:

- 22 marca 1961 r. Przemysł godz. 9 (odbior na miejscu)
- 24 marca 1961 r. Mielec godz. 9
- 24 marca 1961 r. Leżajsk godz. 9
- 25 marca 1961 r. Przeworsk godz. 9

K-467/1

Przemyski Oddział Wojsk Ochrony Pogranicza w Przemysłu

OGŁASZA PRZETARG II

na wykonanie robót remontowo-budowlanych.

W przetargu mogą brać udział przedsiębiorstwa państwowe, społeczne oraz prywatne.

Oferty pisemne składać przez pocztę z dopiskiem „przetarg” pod adresem: Przemyski Oddział WOP w terminie do dnia 20 marca 1961 r. godz. 8. Komisijne otwarcie ofert odbędzie się w dniu 21 marca 1961 r.

Dokumentacja kosztorysowa na roboty budowlano-remontowe jest do wglądu w Przemyskim Oddziale WOP Przemysł.

Termin rozpoczęcia robót od dnia 1 kwietnia do 1 września 1961 r.

Zastrzega się prawo wyboru oferenta i unieważnienia przetargu bez podania przyczyny.

Blizsze szczegóły dotyczące wykonawstwa można uzyskać w Przemyskim Oddziale WOP. K-471/1

DYREKCJA PAŃSTWOWEGO ZAKŁADU DZIECI GŁUCHYCH W PRZEMYSŁU

OGŁASZA PRZETARG NIEOGRANICZONY

na wykonanie robót remontowych (budowlanych) Internatu Państwowego Zakładu Dzieci Głuchych w Przemysku, przy ul. Czarnieckiego 59.

Podkładki ofertowe oraz informacje otrzymać można w Dyrekcji Zakładu od 15 marca 1961 r. w godz. urzędowych. Otwarcie ofert nastąpi 23 marca 1961 r. o godzinie 10 — w biurze Zakładu Dzieci Głuchych.

Termin ukończenia robót do 15 czerwca 1961 r. Dyrekcja zastrzega sobie dowolny wybór oferenta i unieważnienie przetargu bez podania powodów. K-445/3

Zakład Energetyczny w Rzeszowie ul. 8 Marca 4

OGŁASZA PRZETARG

na przebudowę niektórych pomieszczeń Warsztatów Remontowych w Męcinie, pow. Krosno koszt przebudowy na łączną sumę 475 tys. zł.

Oferty należy składać w Zakładzie do 30 marca 1961 r. W przetargu mogą brać udział przedsiębiorstwa państwowe i spółdzielcze. K-465/1

Kwartalniczo KW MO w Rzeszowie

OGŁASZA PRZETARG NIEOGRANICZONY

na sprzedaż samochodu furgon marki „Phenomen” na odczynie 75 proc. zużycia, cena wywoławcza w przetargu wynosi 33.750 zł.

Przetarg odbędzie się dnia 29 marca 1961 r. o godz. 10,00 na placu Stacji Obsługi KW MO w Rzeszowie, ul. Poniatowskiego 18. W/w samochod można oglądać codziennie na placu Stacji Obsługi KW MO Rzeszów w godzinach od 12,00 — 16,00.

Przystępujący do przetargu winien opłacić wadium w wysokości 10 proc. ceny wywoławczej najpóźniej w przeddzień przetargu w kasie KW MO Rzeszów. K-464/1

Prezydium Powiatowej Rady Narodowej Wydział Rolnictwa i Leśnictwa w Kolbuszowej

OGŁASZA PRZETARG

na wykonanie ogrodzenia siatką drucianą szkółki sadzeniowej 460 mb na terenie Kolbuszowej.

Termin wykonania do dnia 10 kwietnia 1961 r. Kosztorys na wykonanie powyższego ogrodzenia znajduje się w Wydziale Rolnictwa i Leśnictwa.

Oferty należy składać do 24 marca 1961 r. Otwarcie ofert nastąpi 27 marca godz. 10.

W przetargu mogą brać udział przedsiębiorstwa państwowe, spółdzielcze i prywatne. Prezydium PRN zastrzega sobie prawo wyboru oferenta. K-466/1

Technikum Rolnicze w Suchodole, p-ta Krosno

OGŁASZA PRZETARG

na sprzedaż zbędnych narzędzi i maszyn rolniczych oraz prądnicy prądu stałego 220 V 28, 2A Brigittenauer KF ESO 1000/10.

Sprzedaż odbędzie się w gospodarstwie szkolnym 6 kwietnia 1961 r. o godzinie 10.

Udział w przetargu mogą brać przedsiębiorstwa państwowe, spółdzielcze i prywatne.

Dyrekcja zastrzega sobie prawo wyboru oferenta. K-476/1

Włókiennicza Spółdzielnia Pracy „Towarzystwo Tkaczy” w Korozynie, pow. Krosno, woj. rzeszowski

OGŁASZA PRZETARG

na montaż 5 krosien żakardowych produkcji NRD typ CFS 15/4 w terminach:

- 2 krosna żakardowe do 30 marca 1961 r.
- 3 krosna żakardowe do 30 lipca 1961 r.

Z dokumentacją techniczną można zapoznać się codziennie w biurze Spółdzielni.

Oferty prosimy składać do 22 marca br.

Otwarcie ofert nastąpi 23 marca 1961 r. o godz. 8 w biurze Spółdzielni.

W przetargu mogą brać udział przedsiębiorstwa państwowe, spółdzielcze, i prywatne. K-473/2

Przedsiębiorstwo Gospodarki Zwierzętami Rzeźnymi w Rzeszowie, ul. 1 Maja 10 sprzedawca w drodze

przetargu publicznego nieograniczonego I, II i III

8 szalaszów letnich (żerdziowych) w Tuczarni Trzody Chlewniej w Zakrzowie, pow. Tarnobrzeg, przeznaczonych do rozbioru. Cena wywoławcza szalasu 6.496 zł. Przetarg odbędzie się 31 marca 1961 r. w Tuczarni Zakrzów o godz. 10. Wadium w wysokości 10 proc. ceny wywoławczej należy wpłacić najpóźniej do 30 marca 1961 r. w kasie Tuczarni. W razie nieudania przetargu do skutku przetarg II odbędzie się 17 kwietnia 1961 r. z obniżeniem ceny wywoławczej o 40 proc. Ewentualny przetarg III odbędzie się w dniu 2 maja br. z obniżeniem ceny wywoławczej o 75 proc. Nabywca przystąpi niezwłocznie do rozbioru na koszt własny. G-341/1

TARNOBRZESKIE ZAKŁADY SPOŻYWCZE PRZEMYSŁU TERENOWEGO w Tarnobrzegu, ul. Jachowicza 10

OGŁASZAJĄ PRZETARG NIEOGRANICZONY

na wykonanie z materiału wykonawcy w Zakładach POW Wymysłów k/Tarnobrzegu w terminie do 15 czerwca 1961 r. następujących robót:

- 1) budowa rozdzielni wolno-stojącej przyścielonej n/n
- 2) budowa linii zasilającej i oświetlenie terenu Zakładu
- 3) dokończenie wykonania instalacji wewnętrznej w budynkach produkcyjnych.

Dokumentacja kompletna znajduje się do wglądu w Dziale Inwestycji Przedsiębiorstwa.

Oferty z napisem „przetarg” należy składać do dnia 23 marca 1961 r. Rozstrzygnięcie przetargu nastąpi 31 marca 1961 r. o godz. 10.

W przetargu mogą brać udział przedsiębiorstwa państwowe, spółdzielcze i prywatne.

Dyrekcja zastrzega sobie prawo wyboru oferenta. K-466/3

DYREKCJA BUDOWY OSIEDLI ROBOTNICZYCH w Rzeszowie, ul. Obrotów Stalingradu 9

OGŁASZA PRZETARG NIEOGRANICZONY

na wykonanie robót elewacyjnych budynków mieszkalnych w następujących miejscowościach:

- w Rzeszowie — 10.000 m², w Jarosławiu — 8.800 m², w Jasie — 2.000 m², w Krośnie — 1.200 m², w Lesku — 2.400 m², w Lubaczowie — 2.400 m², w Łańcut — 2.700 m², w Mielcu — 2.000 m², w Przemyslu — 800 m², w Przeworsku — 2.200 m², w Sanoku — 1.700 m² i w Stalowej Woli — 2.000 m²

Termin ukończenia robót 30 września 1961 r. Podkładki do oferty można nabyć w Dyrekcji pokój nr 19 codziennie w dniach pracy od godz. 8—15.

Oferty sporządzone na podkładkach w kopertach zalakowanych z napisem „Oferta” należy składać w Dyrekcji Budowy Osiedli Robotniczych pokój nr 10.

Otwarcie ofert nastąpi w dniu 30 marca br. o godz. 9 w budynku Dyrekcji BOR w Rzeszowie.

Zastrzega się prawo wyboru oferenta oraz unieważnienia przetargu bez podania powodu. K-470/3

Kwartalniczo Komendy Wojewódzkiej Milicji Obywatelskiej w Rzeszowie

OGŁASZA PRZETARG NIEOGRANICZONY

na wykonanie następujących robót remontowych:

- 1) remont ogólny garaży KW MO Rzeszów, przy ul. Jagiellońskiej
- 2) remont ogólny budynku koszarowego ZO MO Rzeszów, przy ul. Rejtana 3,
- 3) remont budynku KP MO Radymno
- 4) remont budynku KP MO Łańcut
- 5) remont budynku KP MO Brzozów

Szczegółowych informacji udziela KW MO Rzeszów, ul. Dobrowskiego 30 pokój 248 od godz. 8 — 16.

Termin składania ofert mija z dniem 30 marca 1961 r.

W przetargu mogą brać udział przedsiębiorstwa państwowe, spółdzielcze i prywatne. K-472/1

Gminna Spółdzielnia „Samopomoc Chlopska” w Brzostku, pow. Jasło

OGŁASZA PRZETARG

na wykonanie robót remontowych w następujących budynkach:

- 1) Gospody GS Brzostek
- 2) Rozlewni piwa w Brzostku
- 3) Sklepu z art. żelaznymi w Brzostku
- 4) Sklepu Wiejskiego w Kleciach
- 5) Sklepu Wiejskiego w Kamienicy Dolnej.

W przetargu mogą brać udział przedsiębiorstwa uspołecznione i prywatne. Szczegółowych informacji udziela Zarząd GS „SCH” w Brzostku.

Otwarcie ofert nastąpi 25 marca 1961 r. o godzinie 10 w biurze zarządu GS „SCH” w Brzostku.

Zastrzegamy sobie prawo wyboru oferenta. K-469/3

Prezydium Powiatowej Rady Narodowej Wydział Zdrowia i Opieki Społecznej w Krośnie

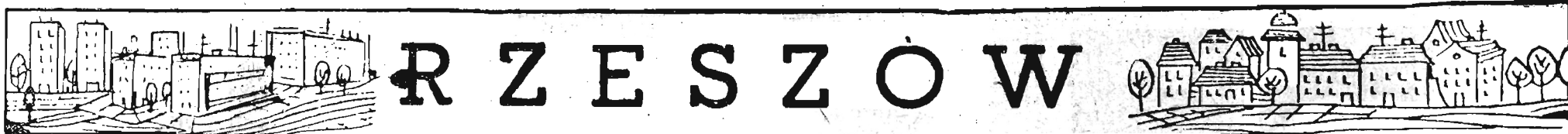
OGŁASZA PRZETARG

na wykonanie robót budowlano-montażowych związaanych z budową oczyszczalni ścieków przy pawilonie chorób płučných w Potoku, pow. Krosno. Koszt robót wyniesie ca 200.000 zł (dwieście tysięcy).

Oferty należy składać w Wydziale Zdrowia i Opieki Społecznej w Krośnie, ul. Karola Marksa nr 6 pokój nr 26 w terminie do dnia 15 kwietnia 1961 r. w godzinach od 8—15, w kopertach zalakowanych z napisem: „Budowa oczyszczalni ścieków w Potoku”.

Dokumentacja projektowo-kosztorysowa dotycząca zakreślenia robót znajduje się do wglądu w Wydziale Zdrowia. Komisijne otwarcie ofert nastąpi 16 kwietnia 1961 r.

W przetargu mogą wziąć udział przedsiębiorstwa państwowe, spółdzielcze i prywatne. Zastrzega się wybór oferenta. K-475/3



Piątek 17 marca 1961 r.

APTEKI

RZESZÓW Apteka Społeczna nr 1 ul. 3 Maj Staly dyzurn nocny: Apteka Społeczna nr 4 ul. Dabrowskiego 36

TEATR

Państwowy Teatr Im. W. Sienkiewicza Filialna - godz. 18

KINA

ZORZA (ul. 3 Maja) - Pozegnanie z bronia (USA) 1. 18 panor. godz. 15.30, 18.30, 21.30 MEWA (ul. Dabrowskiego) - Dwa pokolenia (Wł.) 1. 18) godz. 17, 19.30 SWIT (ul. Langiewicza) - Szukam ojca (rad. 1. 12) godz. 17, 19 APOLLO (Staromieście) - Spokojny człowiek (USA) 1. 16) godz. 16.30, 18.40 PRZODOWNIK (ul. Piotrowskiego) - Paryski włóczęga (franc. 1. 16) godz. 17, 19 UWAGA: Repertuar kin podajemy wg informacji CWF

ODGLTY

Malarstwo francuskie - wyst. artysty malarza C. Kowtowicza - WDK sala nr 30, II p. - godz. 18

Radio

PROGRAM I Program dnia: 6.15 15.05 Wiadomości: 5.00 5.05 7.00 8.00 12.05 15.00 18.00 20.00 23.00 9.40 Dla przedszkoli - audycja słowno-muzyczna - 11.00 „Zastępin” opow. J. Przybyńskiego 11.30 Radiowy słownik muzyki - 11.50 Z cyklu: „Rodzice” i „dziecko” 12.15 Gra Polska Kapsla pod dvt. F. Dzierzanowskiego 12.30 Nasze sprawy powszednie 13.00 Audycja dla kl. I i II 13.20 Muzyka operowa 14.00 Romans podmiejski 16.05 Radiostacja młodzieży 18.05 Pełnia wiosny 19.00 Pieć minut odowiedzi 19.05 Uniwersytet Radiowy 19.15 O wychowaniu 20.30 Polskie tańce ludowe 21.00 Koncert życzeń 22.00 W rytmie tanecznym.

PROGRAM II Program dnia: 6.40 15.25 Wiadomości: 5.30 6.30 7.30 8.33 12.05 15.00 19.00 23.50 9.00 Popularna muzyka rozrywkowa 9.30 Radiowy Poradnik językowy 10.00 Uwertury rozrywkowe 10.50 Zagadki muzyczne 11.35 „Od Dunajewskiego do Strielnikowa” melodie operetkowe 12.15 Felieton na tematy międzynarodowe 13.50 Od przeboju do przeboju 15.30 Dla dzieci odłonek powieści 16.00 Rytm i piosenka 16.45 Przygodę jednego powrotu 18.10 Radio-reklama 19.15 Estetyka życia codziennego 21.52 Wiadomości sportowe.

ROZGLOŚNIA RZESZOWSKA PR 6.10 Audycja dla wsi 16.00 Wiadomości ziemi rzeszowskiej 16.10 Nasz mikrofonik - audycja satyryczna 18.15 „Wiosna 1961 roku w przemysie rzeszowskim” - komentarz Jerzego Popowa 18.25 Kalendarz wyborczy 16.30 Melodie ludowe.

Tylko dla kobiet od lat 18

Oddział Wojewódzki Towarzystwa Świadomego Macierzyństwa oraz kierownictwo Domu Kultury WSK w Rzeszowie zapraszają mieszkanki Rzeszowa na filmy pod nazwą „Jak zapobiegać ciąży” oraz „Dzieci oskarżają”.

Filmy te wyświetlone zostaną 21 marca (wtorek) o godz. 18 w Domu Kultury WSK. Poprowadzi je prelekcja lekarza specjalisty. Wstęp wolny tylko dla kobiet od lat 18.

Telefony interwencyjne milczą...a warto z nich korzystać

W większości sklepów w naszym mieście zainstalowano aparaty telefoniczne, które służą potrzebom klientów, to znaczy klient mógł w razie zauważenia jakichś braków, w wypadku nieuprzejmej obsługi, ziego zaopatrzenia - bezpośrednio interweniować w dyrekcji, której podlegał dany sklep. Jak nas informuje zastępca dyrektora do spraw handlowych Miejskiego Handlu Detalicznego Artykułami Przemysłowymi Wiłkno - Odzież - Skóra - ob. Włodzimierz Korbela - klienci tych sklepów nie nabrali jeszcze zaufania do tej nowej formy załatwiania skarg i zażaleń. I nie korzystają z zainstalowanych w sklepach telefonów w takim stopniu, w jakim by się należało spodziewać, jako że w rzeszowskich sklepach mimo znacznej poprawy, nie wszystko jeszcze gra.

Zaledwie 3 osoby i to anonimowo, nie podając w dodatku numerów sklepów zwróciło uwagę na brak półeczek tzw. patetek nr 21, na brak spodenek chłopięcych od nr 31 wżwyż, a także na brak zasłon okiennych.

A warto z tej formy korzystać, bowiem na skutek nawet tych anonimowych interwencji rzeszowskie sklepy zostały zaopatrzone już w stary okienne, przyspieszono równocześnie starania zmierzające do uzupełnienia asortymentu chłopięcej garderoby.

Telefony interwencyjne wykorzystywane są natomiast chętniej w celach prywatnych, nie związanych z pracą sklepu. Dyrekcja MHD nie wyklucza wprawdzie spraw wyjątkowych, kiedy z telefonem sklepowego można skorzystać w sprawach prywatnych (wezwanie pogotowia, straży itp.), to jednak korzy-

stanie z nich na dłuższą metę z uwagi na zwiększanie kosztów utrzymania sklepu, jest niemożliwe.

Cląg dalszy konkursu na nazwę kawiarni

Nazw tyle że można wybierać

Trzeba przyznać, że rzeszowanie konkurs na nazwę kawiarni, która w najbliższym czasie uruchomiona zostanie przy ul. Zeromskiego w Rzeszowie potraktowali poważnie. Propozycji nadano bardzo wiele. Dotychczas, komisja zakwalifikowała 187 proponowanych nazw, nad którymi toczyć się będzie dyskusja. 187 - bowiem niektóre z nich jak np. „Bieszczadzka”, „Przyjaźń”, „Wenus”, „Kosmos”, „Pstryczek” powtarzają się kilkakrotnie.

Konkurs nie został jeszcze zamknięty. Do najbliższego poniedziałku można nadsyłać dodatkowe propozycje. Dziś podajemy ciekawsze z proponowanych nazw: „Mimoza”, „Muzyczna”, „Artystyczna”, „Kolorowa”, „Sezam”, „Stylowa”, „Bombonierka”.

W marcowym słońcu



Czy znasz Rzeszów szesnastolecia?

Już za kilka dni, w związku z Rokiem Ziemi Rzeszowskiej, ogłosimy na łamach gazety konkurs fotograficzny pt. „Czy znasz Rzeszów ostatnich 16 lat?”. W cyklu zdję-

ukazemy naszym czytelnikom fragmenty gmachów, które wybudowane zostały już po wojnie. Zadaniem uczestników konkursu będzie odgadnięcie co poszczególne zdjęcia przedstawiają...

Aktywistki SD radzą

W świetlicy Wojewódzkiego Komitetu Stronnictwa Demokratycznego w Rzeszowie odbyło się spotkanie kobiet - aktywistek Stronnictwa z terenu całego województwa z członkami Prezydium WK SD, zorganizowane z okazji Święta Kobiet. Spotkanie poświęcone było aktualnym zadaniom członkin Stronnictwa w realizacji uchwał VII Kongresu CK SD oraz w bieżącej kampanii wyborczej. Przewodniczącą Komisji Kobiecej przy WK SD dr Zofia Skołozdra z Sanoka mówiła o tych sprawach, w oparciu o analizę sytuacji w szeregach Stronnictwa, omawiając bieżące zadania kobiecego aktyw. O formach pra-

cy SD w terenie, o jego kontaktach z Ligą Kobiet opowiedziała zebranym ob. Huzarowa z Jasła. W imieniu Ligi Kobiet głos zabrała przewodnicząca Zarz. Miejskiego LK w Rzeszowie tow. Czesława Sabikowa, która stwierdziła, że kontakty aktywistek SD z organizacją kobiecą i ich udział w pracy społecznej poszczególnych środowisk jest realizowany na co dzień. Dyskusję podsumowała kol. Janiszewska z Przemysła, która przewodniczyła obradom. Uroczyście ich charakter podkreślała życzenia, jakie zebranym członkiniom SD złożyli członkowie Prezydium WK SD oraz wiązanki kwiatów, które otrzymały na zakończenie spotka-



Kobiety z SD obradują.

Tenisowe obrachunki

W niedzielę 12 bm. działacze Okręgowego Związku Tenisowego w Rzeszowie dokonali podsumowania minionego sezonu i wytyczenia zadań na najbliższy okres. W trakcie obrachunków przedstawili 6 klubów (nie przybyli delegaci ze Stali Stalowa Wola, Orła Przeworsk i Czujaw Przemysl) uzgodniono stanowisko odnośnie projektu reorganizacji mistrzostw okręgu. Zgodnie z uchwałą Walnego Zebrania od sezonu 1961/62 utworzone zostają dwie klasy: liga okręgowa licząca 5 drużyn i A. klasa obejmująca wszystkie pozostałe zespoły. Z obecnej ligi, liczącej 6 drużyn, spadnie więc po zakończeniu II rundy mistrzostw jedna drużyna. Począwszy od 1962 roku awansować będzie z A klasy jeden zespół do ligi, z której dogradają dotychczas zostanie też jeden zespół. Podkreślono też przy omawianiu tego zagadnienia bezwzględne przestrzeganie przez sekcje kolejności zawodników w poszczególnych drużynach. Kolejność ta musi być zgodna z listą najlepszych, ustaloną przez OZT.

- LISTA NAJLEPSZYCH TENISISTÓW OKRĘGU SENIORZY 1. Kalita (Resovia) 2. Szkółka (Stal St. Wola) 3. Skublicki (Legia Krosno) 4. Piłucha (Stal Sanok) 5. Łukaszek (Stal St. Wola) 6. Żółkos (Legia Krosno) 7. Ukleja (Legia Krosno) 8. Kosiński (Resovia) 9. Janusz (Czujaw Przemysl) 10. Tarapacki (Stal Sanok) SENIORKI 1. E. Rogowska (Stal Rzeszów) 2. Kuzniak (Legia Krosno) 3. Bęgaj (Czujaw Przemysl) 4. Benedykt (Stal Sanok) 5. Stala (Stal St. Wola) 6-7. Oloromska (Resovia) Maksymiszyn (Legia Krosno) 8. Iliczyszyn (Stal Sanok) 9. Pizio (Stal St. Wola) 10. Orszak (Stal Sanok) JUNIORKI 1. Piłucha (Stal Sanok) 2. Żółkos (Legia Krosno) 3. Zimny (Resovia) 4. Pieder (Stal Rzeszów) 5. Kawalec (Stal Rzeszów) 6. Rudy (Stal Sanok) 7. Jarmulowicz (Stal Sanok) 8. Kobyliński (Stal Sanok) 9. Starzewski (Stal Rzeszów) 10. Warmbier (Orzel Przeworsk) JUNIORKI 1. E. Rogowska (Stal Rzeszów) 2. A. Zielińska (Resovia) 3. Patalska (Stal Sanok)

TABELA LIGI PO I RUNDZIE

Stal Sanok	5	4	35:20
Stal St. Wol.	5	4	29:26
Legia Krosno	5	3	33:22
Resovia	5	3	31:24
Stal Rzeszów	5	1	23:32
Czujaw Przemysl	5	0	14:41

MOJ SAMOCHOD świadczy o mnie - to lansowane kiedyś powszechnie hasło nie straciło bynajmniej nic ze swej aktualności. Dobrze wykonana praca, właściwie utrzymywane stanowisko robocze - najlepiej świadczy o pracowniku. Ilość załatwionych interesantów - o urzędniku, ilość uszytych nienagannie ubrań - o krawcu, jakość wykonanej usługi - o personelu spółdzielni elektrotechnicznej... O własnie. O tym ostatnim mieliśmy okazję przekonać się najlepiej. Zepsuta się suszarka do zdjęć w naszej pracowni fotograficznej. Przepaliła się spirala. Zaistniała konieczność wymiany. Wykonanie tej by-

Świadczy: nie najlepiej

najmniej nie skomplikowanej pracy polecieliśmy Spółdzielni Pracy Inwalidów „Spółnota”, mieszczącej się przy ul. Króla Kazimierza w Rzeszowie. Zamówienie przyjęto i pracę wykonano, wystawiając rachunek. I wszystko byłoby w najlepszym porządku, gdyby nie to, że suszarka, w momencie włączenia jej do sieci - wywalata wszystkie bezpieczniki w całej redakcji, nie mówiąc już o niebezpieczeństwie

jakie stworzyła dla naszego fotoreportera. Cóż się okazało? Spirale nową nawinięto - owszem - ale zupełnie zapomniano o izolacyjnych koraliakach. Partaczumie - jakby powiedział uujcio Portfaleonek z „Muzyki i aktualności”.

A oto drugi fakt, świadczący o pracy Spółdzielni Inwalidów z Rzeszowa: w redakcji nocnej gniazdka (5) sieci elektrycznej trzeba było umieścić w innych miejscach (w odległości około 2-3 m od poprzednich). Dopiero po kilkakrotnych interwencjach do redakcji przybyło 3 (słownie - trzy) pracowników Spółdzielni Inwalidów „Spółnota”, aby wykonać przemieszczenie gniazdek. Pracownicy ci zabraли się do pracy i w „pocie czoła” pracowali aż... dwa dni.

Nowe propozycje pod adresem MPK

Tym razem mieszkańcy zachodniej części Boguchwały za naszym pośrednictwem wysuneli kilka propozycji pod adresem Miejskiego Przedsiębiorstwa Komunikacyjnego. Proszą mianowicie o przedłużenie linii autobusowej o 1 przystanek, tj. do mostu przy granicy wsi Lutoryż i Boguchwała oraz o równoczesne zwiększenie częstotliwości kursów, zwłaszcza w godzinach od 6 do 9 i od 13 do 16. Przedłużenie linii autobusowej pozwoli na korzystanie z usług MPK nie tylko mieszkańcom drugiej części Boguchwały, ale także przylegającymi wioskami: Lutoryżowi i Mogielnicy.

Zwiększenie częstotliwości kursów ułatwi poważnie dojazd kilkuset ludziom do zakładów pracy i szkół. List w tej sprawie przysłany do naszej redakcji podpisał 70 osób. Jest to zatem dość pokaźne grono, szliśmy więc, że MPK podobnie - jak inne - uwzględni również i tę propozycję.



Puste dziś place budowlane, w najbliższym pięcioletciu staną się terenem rozwiniętego budownictwa.

NOWINY RZESZOWSKIE

— pismo codzienne, wydaje Wydawnictwo Prasowe „Nowiny Rzeszowskie” - RSW „Prasa”. Redaguje kolegium. Adres redakcji: Rzeszów, ul. 22 Lipca. TELEFONY: Centrala 2056, 2657, redakcja naczelna 475, zastępca redaktora naczelnego 469, redakcja nocna 5017, administracja 4656, sportowy 4358, sekretarz redakcji i wszystkie działy łączą centrala. Oddziały redakcji: Przemysl, ul. Warszka 15, tel. 2700, Krosno, ul. Nowotki 12, tel. 489, Tar nobrzeg, ul. 1 Maja bl. 3a, tel. 284, Biuro Reklam i Ogłoszen - 4652. Zamówienia i przedpłaty na prenumeratę przyjmowane są w terminie do dnia 15 miesiąca poprzedzającego okres prenumeraty przez: urzędy pocztowe, listonoszy oraz oddziały i delegatury „Ruch”. Można również zamówić prenumeratę dokonując wpłaty na konto PKO i OM Rzeszów nr 9-6-445 PUPIK „Ruch” w Rzeszowie ul. Asnyka 9. Cena prenumeraty miesięcznej - zł 12.50 kwartalnej - zł 37.50, półrocznej - zł 75, rocznej - zł 150.

Druk. Rzeszowskie Zakłady Graficzne - Rzeszów. P-1-302