

# NOWINY RZESZOWSKIE

Rzeszów, czwartek 16 marca 1961 r.

ORGAN KOMITETU WOJEWÓDZKIEGO PZPR

Nr 64 (3658)

Wyd. A

Nakład 57.153



WARSZAWA — Na ulicy Kruczej CAF — fot. Dąbrowiecki

## Partia w rozwoju

Wywiad Romana Zambrowskiego dla PAP

### Nowa metoda eksploatacji złóż ropośnych — główną rolę spełnia... ogień

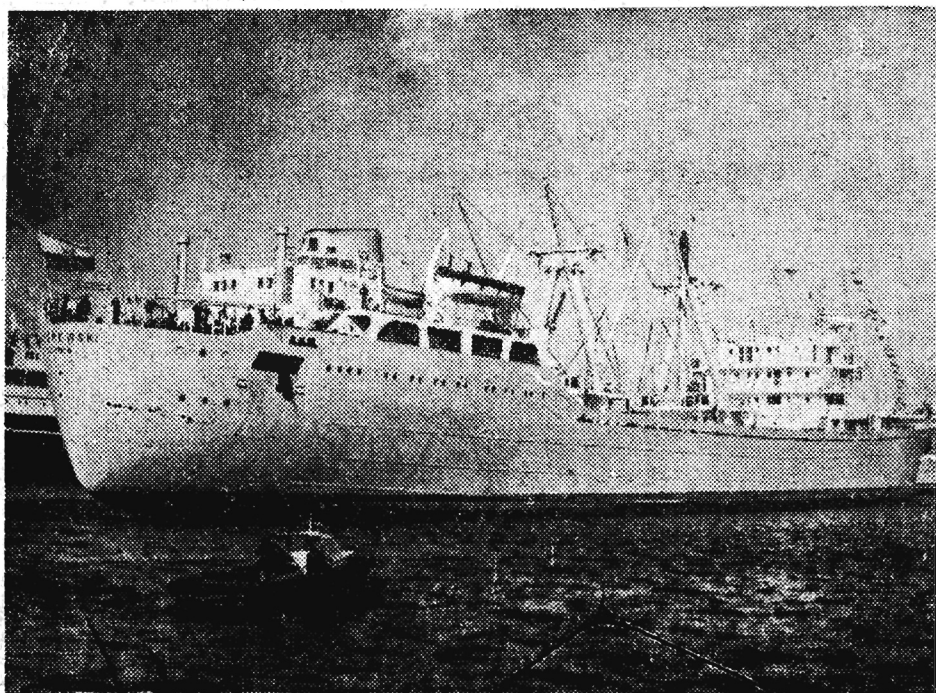
Nasi specjaliści naftowcy szukają coraz to nowych sposobów zwiększenia wydajności pól ropośnych. Ostatnio mgr inż. Tadeusz Słysz z Instytutu Naftowego w Krośnie pracuje nad nieznaną w Polsce i szerzej w świecie metodą eksploatacji złóż ropośnych, w której główną rolę ma do spełnienia...

Metoda wypalania ropy w złożu polega na tym, iż na spód tzw. odwiertu zasilającego zapuszcza się specjalnie skonstruowany grzejnik elektryczny. Jednocześnie tłocz się tam sprężarkami powietrze. Na dnie tego odwiertu powstaje wysoka temperatura 600—700 stopni Celsjusza, która powoduje częściowe spalanie 5—15 proc. ropy. Reszta ropy zaś pod wpływem ciepła staje się lżejsza i nabiera bardziej płynnej konsystencji. Równocześnie spalinę, jakie wytwarzają się przy wypalaniu ropy, wypychają ropę w kierunku odwiertu eksploatacyjnego. Pozwala to dokładnie oddzielić ropę od złoża.

O ile przy dotychczasowych sposobach wydobycia udaje się wypompać najwyżej 30—60 proc. zawartości złoża ropośnego, to przy zastosowaniu nowej metody — jak wykazały próby laboratoryjne — można wyeksploatować złoża aż do 80 proc. Efekt zastosowania metody wypalania złóż byłby więc ogromny.

### Nowy statek PLO

Do portu gdyńskiego wpłynął zbudowany w stoczni jugosłowiańskiej nowy statek, zakupiony przez Polskie Linie Oceaniczne — „Paderewski” CAF — fot. Uklejewski



### WARSZAWA

Członek Biura Politycznego, sekretarz KC PZPR, Roman Zambrowski udzielił przedstawicielowi PAP wywiadu, w którym omówił zagadnienia rozwoju szeregów partii, jej składu socjalnego oraz udziału w kampanii wyborczej.

Rok 1960 — oświadczył na wstępie R. Zambrowski — charakteryzował się dużą, największą w ciągu 12 lat istnienia PZPR, dynamiką wzrostu szeregów partyjnych. Złożyły się na to: bardzo poważny wzrost przyływu nowych kandydatów, a równocześnie mniejsza niż w ciągu lat poprzednich liczba wydaleni i skreśleń z partii. W rezultacie w końcu 1960 r. partia liczyła 1.154.672 członków i kandydatów, to znaczy o 136 tys. (13,5 proc.) więcej niż pod koniec roku 1959.

W r. 1960 wstąpiło do partii ponad 167 tys. kandydatów wobec 86 tys. w r. 1959 i 23 tys. w r. 1958 (tylko raz w dziejach PZPR, w r. 1954, przyjęto więcej, bo 183 tys. kandydatów).

Skład społeczny nowo przyjmowanych kandydatów kształtował się właściwie i wpłynął na polepszenie przekroju socjalnego całej partii. Robotnicy stanowili 48,8 proc. wśród nowych kandydatów, podczas gdy ogółem na koniec r. 1960 robotników w partii było 40,4 proc.

Dane liczbowe o tak ważnym napływie robotników do naszych szeregów w ostatnim roku mają głęboką wymowę polityczną. Świadczy to o aprobacie dla zasadniczych założeń polityki partii ze strony podstawowych mas robotniczych i jest w niemałym mierze wynikiem pracy politycznej i głębokiego zaangażowania organizacji partyjnych zakładów pracy w trudne i nie

zawsze popularne sprawy wynikające z problematyki III, IV i V Plenum KC.

Na drugim z kolei pod względem liczebności miejscu wśród kandydatów z r. 1960 — znajdują się pracownicy umysłowi, stanowiąc 35,1 proc. ogółu nowo przyjętych. Największą grupę w tej kategorii społecznej, bo 48 proc. nowo przyjętych do partii pracowników

umysłowych tworzą inżynierowie, technicy i ekonomiści. Co czwarty inżynier i co trzeci technik zatrudniony w gospodarce uspołecznionej jest członkiem partii.

Przyjście do partii tak znacznej liczby inteligencji technicznej jest dobitnym wyrazem jej poparcia dla nakreślonej przez partię polityki porządkowania gospodarki w zakładach pracy, ulepszenia organizacji pracy, rozwijania postępu technicznego i zwiększenia efektywności inwestycji — polityki, która niesie z sobą wzrost roli i znaczenia kwalifikowanych kadr i stwarza szerokie pole dla ich inicjatywy i aktywności zawodowej i społecznej.

(Ciąg dalszy na str. 2)

### Co najmniej 1,5 mln osób sprawdziło spisy wyborców

#### WARSZAWA

Według szacunkowych danych od niedzieli do środy 15 bm. łącznie co najmniej 1,5 mln osób sprawdziło już spisy wyborców. Oznacza to, że swój obywatelski obowiązek spełniło dotychczas ponad 8 proc. ogółu uprawnionych do głosowania.

Frekwencja w obwodowych komisjach od poniedziałku (w tym dniu była najniższa) codziennie wzrasta. Można więc przypuszczać, że ogromna większość uprawnionych sprawdzi spisy przed 26 bm. tj. przed upływem ostatecznego terminu.

### Drobna wytwórczość w planie 5-letnim:

wartość usług dla ludności wzrośnie o około 230 proc.; 348 nowych zakładów zatrudni 23,5 tysięcy osób

#### WARSZAWA

Podjęciem uchwał zakończyły się 14 bm. w Warszawie 2-dniowe plenarne obrady Komitetu Drobnej Wytwórczości, poświęcone omówieniu programu działania tej gałęzi gospodarki w bieżącej 5-lacie.

Zadania drobnej wytwórczości wyrażające się m. in. poważnym zwiększeniem wartości usług dla ludności (o ok. 230 proc.), dalszym rozwojem produkcji artykułów rynkowych, wytwarzanych w krótkich seriach według nowoczesnych wzorów i modeli oraz 2,5-krotnym wzrostem produkcji przeznaczanej na eksport — realizowane będą przede wszystkim przez modernizację zakładów drobnej wytwórczości. Z ogólnej sumy 10,8 mld zł nakładów inwestycyjnych 60 proc. przeznaczają się na zakup maszyn i urządzeń. Jeszcze istotniejszy jest fakt, że 64 proc. całej kwoty przeznaczonej na inwestycje poświęci się na rozbudowę i budowę nowych zakładów w województwach słabiej zagospodarowanych. Planuje się zlokalizowanie 348 zakładów w ok. 270 małych miastach i miasteczkach, dotychczas nie uprzemysłowionych. Dzięki tym inwestycjom drobna wytwórczość zatrudni dodatkowo 23,5 tys. osób.

W uchwałach zaleca się poszczególnym organizacjom drobnej wytwórczości przeprowadzenie dodatkowej analizy lokalizacji nowych zakładów oraz ostateczne uzgodnienie proporcji rozwojowych drobnego przemysłu.

W trakcie realizacji tegorocznych zadań, szczególnie uwagę zwraca się na rozwój przedsiębiorstw i spółdzielni świadczących przede wszystkim usługi dla ludności oraz na szybsze dostosowanie małych zakładów przemysłowych do świadczenia usług.

### Nowy statek PLO

Do portu gdyńskiego wpłynął zbudowany w stoczni jugosłowiańskiej nowy statek, zakupiony przez Polskie Linie Oceaniczne — „Paderewski” CAF — fot. Uklejewski

### Śnieżyce w Czechosłowacji i Niemczech

#### PRAGA

We wtorek w godzinach popołudniowych nad terenami położonymi w pobliżu Wysokich Tatr przeszła gwałtowna śnieżycą nie notowana w tych okolicach w ciągu całej tegorocznej zimy.

Śnieg i huragan wyrządziły największe szkody w rejonie Strba. Wiatr wyrwał z korzeniami dziesiątki drzew, które na pewnym odcinku zatarasowały linię kolejową Svit — Strba. Zerwana została również łączność telefoniczna oraz przewody linii wysokiego napięcia.

W okolicach Pragi, gdzie panowała od kilku tygodni wiosenna pogoda i wiele drzew owocowych wypuściło już pąki, nastąpił gwałtowny spadek temperatury, a jednocześnie zanotowano opady gradu i śniegu. Istnieje niebezpieczeństwo wymarznienia pąków setek tysięcy drzew owocowych.

Wiadomości o śnieżycach napłynęły we wtorek wieczorem również z pewnych rejonów Niemiec oraz Austrii.

Wenus, a zwłaszcza stwierdzić obecność w niej azotu. Niemniej, uczonej radzieckiej nie mógł uitożsamie szeregu pasm widma ze znanymi gazami.

Dopiero w napisanych później artykułach, zamieszczonych w radzieckiej prasie naukowej, prof. Kozyriew wskazał, że pewne pasma widm wytwarzane są przez molekuly gazu, który spełnia w atmosferze Wenus taką samą rolę, jak para wodna w atmosferze ziemskiej. Naukowcy amerykańscy w 1960 roku przy pomocy specjalnej aparatury zainstalowanej na stratosfalicie stwierdzili ostatecznie obecność pary wodnej w atmosferze Wenus.

Badając opublikowany w naukowej prasie radzieckiej spektrogram, sporządzony przez dr Kozyriewa, uczonej angielski Varner potwierdził obecność...

(Ciąg dalszy na str. 2)

### Katastrofa samolotu z bombą jądrową na pokładzie

W pobliżu miejscowości Yuba City (Kalifornia) uległ katastrofie podczas lotu bombowiec amerykański typu „B-52”, który miał na pokładzie nieuzbrojona bombę jądrową. Przy zetknięciu się z ziemią, samolot eksplodował i stanął w płomieniach. W akcji ratunkowej zginął jeden ze strażników.

Ze szczątków samolotu wydobyto zwłoki z dwiema członkami załogi, których nie można było zidentyfikować.

### CIĘKAWOSTKA

#### „OBCOKRAJOWCY” Z... ZABRZA

Na terenie Białostocki grupy grasowała grupa Cyganów, którzy podawali się za Jugosłowian i wreszcie powinęła się im noga i na polecenie Prokuratury Powiatowej w Łapach rzekomi zagraniczne. Oszu-

#### DNIA

stali osadzeni wreszcie. Okazało się, że jest to dobrana rodzina — Józefa, Marianna, Sonia i Farsza Kwiek i że pochodzą oni wszyscy z Zabrza na Śląsku. Cała czwórka odpowie przed sądem za oszustwa i wyłudzenie od ludzi pieniądze.

### Stara miłość nie rdzewieje

#### PARYŻ

Ślawną francuską gwiazdą filmową Brigitte Bardot i jej były mąż, reżyser filmowy Roger Vadim są znów parą najlepszych przyjaciół. Ostatnio spędzili oni jak za „dawnych dobrych czasów” kilkudniowy urlop we dwoje w pobliżu znanego francuskiego ośrodka sportów zimowych Megeve.

# Partia w rozwoju

(Ciąg dalszy ze str. 1)

Istotny jest także rozwój organizacji partyjnych w bardzo ważnym ze społecznego punktu widzenia środowisku nauczycieli. W r. 1960 wstąpiło ich do partii 9,5 tys. (w r. 1959 — 3,5 tys.), to znaczy 16,2 proc. nowo przyjętych pracowników umysłowych. W sumie w szeregach partyjnych znajduje się 44 tys. nauczycieli, czyli niemal co czwarty nauczyciel szkolnictwa ogólnokształcącego i zawodowego.

Wzrost wykształcenia ma 5,3 proc. członków partii (w r. 1953 — 2,3 proc.), średnio — 19,5 proc. (w r. 1953 — 14,6 proc.), podstawowe — 49,1 proc. (w r. 1953 — 42,2 proc.), niepełne podstawowe 26,1 proc. (w r. 1953 — 40,9 proc.). Uzupelnia swe wykształcenie 63,5 tysiąca członków partii (w r. 1959 — 55 tys.), z tego trzy czwarte w zakresie szkoły średniej i wyższej.

Następnie R. Zambrowski omówił działalność partii na wsi. W 1960 r. — stwierdził on — mogliśmy zanotować wyraźny wzrost szeregów partyjnych na wsi. Przyjeśliśmy do partii 24 tys. chłopów (tj. 2 razy więcej niż w r. 1959), 8,5 tys. robotników rolnych, wiele tysięcy nauczycieli, agronomów i innych specjalistów służby rolnej.

Chłopi stanowią 14,3 proc. wśród ogółu nowo przyjętych; natomiast ich udział w ogólnym liczbie członków i kandydatów partii jest mniejszy — wynosi bowiem tylko 11,8 proc. W sumie w r. 1960 wzrosła zarówno liczba ogólna, jak i odsetek chłopów w partii i to po raz pierwszy od r. 1954. Jest to niewątpliwie rezultatem i przejawem poparcia szerokich mas chłopskich dla polityki rolnej naszej partii.

Tym niemniej trzeba stwierdzić, że tempo wzrostu organizacji partyjnych na wsi jest jeszcze niedostateczne i niewspółmierne do stopnia popularności polityki partii i jej programu rolnego wśród chłopów.

Kolejnym zagadnieniem podjętym w wywiadzie przez R. Zambrowskiego jest udział młodzieży w działalności partii i życiu społecznym.

Można śmiało powiedzieć — oświadczył R. Zambrowski — że w środowiskach młodzieży dokonują się pomysłowe procesy społeczne, przede wszystkim przywrócono do życia walor pracy społecznej. Świadczą o tym różnorodne młodzieżowe inicjatywy gospodarcze, kulturalne i oświatowe w mieście i na wsi. Wskazuje na to również szybkość wzrostu organizacji młodzieżowych. ZMS liczy dzisiaj już 570 tys. członków, ZMW ponad 480 tys., a ZHP — 730 tysięcy.

Przemiany te są również przyczyną, że i do partii coraz liczniej wstępują ludzie młodzi. Kandydaci w wieku poniżej 25 lat stanowili w roku 1960 bardzo poważną część — 35,5 procent nowo przyjętych, a spora liczba spośród nich, przyszła do partii z szeregów organizacji młodzieżowych.

Gdybyśmy chcieli najogólniej scharakteryzować przyczyny tak poważnego wzrostu

liczebne i prawidłowe kształtowania się składu społecznego partii, jaki zaznaczył się już w r. 1959 a rozwinął w 1960, to trzeba by stwierdzić, że u źródeł tego zjawiska leży przede wszystkim polityka partii i jej więź z narodem — to wszystko, co stanowi o stosunkach partii ze społeczeństwem, z masami. Bez pomysłnego rozwoju tych więzi niemożliwy byłby poważny i prawidłowy społecznie wzrost szeregów partyjnych. Stwierdzając to, nie wolno jednakowoż nie doceniać także i czynnika organizacyjnego — świadomej i systematycznej działalności instancji i organizacji partyjnych zmierzającej do pozyskiwania dla partii bliskich jej ideowo i aktywnych społeczeń robotników, chłopów i inteligentów.

Ostatnią część wypowiedzi poświęcił R. Zambrowski ocenie dotychczasowego udziału partii — jej organizacji i członków — w rozwijającej się obecnie kampanii wyborczej do Sejmu i rad narodowych.

Chciałbym po pierwsze powiedzieć — stwierdził on — że tendencje rozwojowe, które wystąpiły w partii w r. 1960 utrzymują się w pełni i w pierwszych miesiącach br. — w styczniu i lutym wstąpiło do partii 32,5 tysiąca kandydatów.

O działalności partii w kampanii wyborczej stosunkowo dużo pisze codzienna prasa. Pragnę więc podkreślić tylko pewne nowe, charakterystyczne dla obecnej kampanii cechy. Do nich należy dalsze pogłębienie demokracji wewnętrznej przez bezpośredni udział szerokiego aktywu w wylanianiu kandydatów partii do Sejmu i rad narodowych.

Mamy za sobą 80 okręgowych konferencji partyjnych, w których wzięło udział 32 tys. delegatów wybranych przez podstawowe organizacje. Delegaci w tajnym głosowaniu dokonali wyboru kandydatów partii na posłów do Sejmu. Kandydaci ci wraz z innymi — wysuniętymi przez pozostałe stronnictwa polityczne oraz kandydatami bezpartyjnymi zostali na wspólnej liście zgłoszeni przez komitety Frontu Jedności Narodu do okręgowych komisji wyborczych. Liczba zgłoszonych kandydatów, jest we wszystkich okręgach większa od ilości przypadających w nich mandatów poselskich.

Zebrań te spotykały się z życzliwym i aktywnym przyjęciem ze strony społeczeństwa wsi. Uczestnicy ich nie szczędzą krytyki pod adresem poszczególnych kandydatów, ale potrafią również przeciwstawić się nieuzasadnionym zarzutom, kwestionując jednych kandydatów, wysuwając innych, lepszych.

Zebrań te są dobrą szkołą społecznego myślenia, zbliżają społeczeństwo wsi do partii, przyczyniają się do wypełnienia założenia, jakie postawiliśmy sobie w kampanii wyborczej — że ma się ona stać wielką rozmową między partią i władzą państwową a narodem.

(Wywiad tow. Zambrowskiego zamieszczamy w skrócie).

## Atmosfera Wenus

(Ciąg dalszy ze str. 1)

ność azotu w atmosferze Wenus, a ponadto stwierdził, że niezidentyfikowane uprzednio linie spektralne należą do neutralnego i zjonizowanego tlenu.

Sekretarz naukowy obserwatorium astronomicznego w Pulkowie\* Dadajew oświadczył, że badania dr Kozyrcywa doprowadziły do odkrycia w atmosferze Wenus takiego samego składu gazów, jaki jest w atmosferze ziemskiej. Dotychczas panowało przekonanie, że atmosfera Wenus składa się z gazów, które nie sprzyjają istnieniu życia na tej planecie.

## Zamordował własną matkę i wuja

KONIN

Wiosna Komorowo w pow. Konin stała się miejscem rodzinnej tragedii. Działając z bliżej nieokreślonych pobudek, 20-letni Bronisław Smorgol targnął się na życie swej 48-letniej matki i 44-letniego wuja N. Jerzyka, zadając widzieli obu ofiarom śmiertelne rany w głowę. Szczęśliwym zbiegiem okoliczności śmierci uniknęła siostra przestępcy — 22-letnia Maria Smorgol, którą w bardzo ciężkim stanie, z ranami kłutymi w okolicy kręgosłupa, od-

# Apel krajowej narady działaczy związkowych

WARSZAWA

Krajowa narada działaczy związków zawodowych, która obradowała w Warszawie w dniach 10—11 bm., skierowała apel wyborczy do wszystkich ludzi pracy, do wszystkich członków związków zawodowych.

Apel podkreśla na wstępie, że platforma wyborcza Frontu Jedności Narodu stanowi wspólny program działania wyrażający najżywcześniejsze interesy państwa, narodu i każdego człowieka pracy. Wielki dorobek Polski Ludowej — czytamy w apelu — która stała się silnym, cięższym się szacunkiem w świecie państwem, jest wynikiem prawidłowej polityki naszej partii, wspólnej pracy robotników, chłopów, inteligencji. Ludzie pracy uczestniczą w rozwiązywaniu wszystkich kluczowych problemów naszego kraju. 200-tysięczny aktywny samorząd robotniczy — głosi apel — bierze bezpośredni udział w ulepszeniu gospodarki zakładów, w podnoszeniu wydatności pracy — głównego źródła powiększenia bogactwa narodu. Związki zawodowe, samorząd robotniczy wspólnie działają

w polepszeniu gospodarności zakładów, w zwiększeniu dochodów narodowego, aby coraz więcej środków można było przeznaczyć na spożycie i rozwój potencjału gospodarczego kraju.

Zmierzamy do tego — podkreśla apel — aby place coraz lepiej odpowiadały wkładowi pracy, uwzględniały posiadane kwalifikacje i wpływały na ich podnoszenie. No-

my o jej potanie, o oszczędność środków — po to, aby coraz lepiej zaspokajając wzrastające potrzeby ludzi pracy. Rozwijamy gospodarczą inicjatywę zakładów w warunkach coraz szerszego ich udziału w zarządzaniu. Duża dynamika wykazuje ruch współzawodnictwa — źródło nie wyczerpanych rezerw aktywności społecznej.

Terenowe ogniska związkowe

ność, torować drogę śmiało, twórczej krytyce. Uczynimy ożrę zwalczania przestępczości gospodarczej, kradzieży, spekulacji i nadużyć. Wzmocnimy i w dziedzinie zaopatrzenia i usług, wzmagać będziemy dbałość załóg o mienie społeczne — wspólne nasze dobro.

Apel kończy się wezwaniem do wszystkich ludzi pracy, aby czynnym społecznym i zobowiązaniami produkcyjnymi poparli program wyborczy Frontu Jedności Narodu.

„Pójdziemy w dniu 18 kwietnia do urn wyborczych” — brzmią ostatnie słowa apelu — oddamy nasze głosy na listy Frontu Jedności Narodu. Na najlepszych spośród nas, najbardziej godnych zaufania. Na ludzi, którzy swą pracą w Sejmie — najwyższej suwerennej władzy i reprezentacji narodu, w radach narodowych — terenowych ogniskach władzy ludowej, godnie reprezentować będą interesy ludu pracującego, interesy socjalizmu.

Apel podpisały: Centralna Rada Związków Zawodowych, zarządy główne związków zawodowych, wojewódzkie komisje związków zawodowych, zarządy okręgowe związków zawodowych.

# Oddajmy głos na listy FJN

wym źródłem zwiększenia dochodów pracowniczych stał się fundusz zakładowy. W latach 1956-60 załogi uzyskały z tego tytułu łącznie ponad 20 mld zł. Fundusz zakładowy przyczynił się do rozszerzenia budownictwa mieszkaniowego i lepszego zaspokojenia innych potrzeb załóg.

Najwyższym dobrem socjalizmu jest człowiek — głosi w dalszym ciągu apel. Rozwijamy produkcję, walczymy

we oraz aktywiści związkowi pełniący funkcje społeczne w radach narodowych coraz ściślej współdziałają w załatwianiu codziennych spraw i zaspokajaniu potrzeb ludności przez rozwijanie i polepszenie jakości usług, doskonalenie działania urzędów komunalnych, polepszenie pracy placówek służby zdrowia, przedsiębiorstw handlowych, zakładów gastronomicznych, uczestniczenie w zagospodarowaniu miast i osiedli oraz podnoszeniu ich estetyki.

Umacniać będziemy — głosi apel — ludową praworząd-



Znana działaczka labourystowska Barbara Castle (z lewej) oraz pani Summerskill demonstrują przeciwko polityce dyskryminacji rasowej premiera Unii Południowo-Afrykańskiej Verwoerdena. Demonstracja ta zwołana jest z obradującą w Londynie konferencji państw Commonwealthu. Barbara Castle nosi szarfę z napisem „Sharpeville” — przy pominięciu masakr ludności murzyńskiej w tej miejscowości, na terenie Unii Płd.-Afrykańskiej w marcu 1960 r.

Fot — CAP

### Rozwiązanie problemu kongijskiego winno się opierać na zasadzie obrony interesów narodu i wzmocnienia suwerenności Konga.

## Telegram Gizengi do Hammarskjolda

KAIR

Agencja MEN opublikowała tekst telegramu wysłanego przez szefa legalnego rządu Konga, Gizenga, do sekretarza generalnego ONZ, Hammarskjoldta, w związku z rezolucjami podjętymi przez separatystów kongijskich w Tananarze.

Gizenga zwraca uwagę Hammarskjoldta, że wszelkie próby rozwiązania problemu kongijskiego powinny opierać się na zasadzie obrony interesów narodu i wzmocnienia suwerenności Konga. Nie można przy tym przejść do porządku nad faktem, że jedyni wybrani zgodnie z konstytucją rząd Konga, cieszący się zaufaniem parlamentu, nadal istnieją. Ten właśnie rząd uważa, że stabilizacja sytuacji w Kongu jest możliwa, jeżeli spełnione zostaną dwa warunki:

1) legalny rząd powinien przejąć władzę nad całym terytorium Republiki Konga, 2) należy zrobić wszystko dla ponownego zwołania parlamentu kongijskiego, który podejmie decyzję w sprawie losów narodu.

Legalny rząd Konga uważa, że należy odrzucić wszelkie inne sposoby rozwiązania problemu kongijskiego, gdyż metody te nie liczą się z interesami narodu, dążą do „uregulowania” sytuacji w kraju bez konsultacji z jego legalnymi przedstawicielami wybranymi przez naród, a więc skierowane są przeciw narodowi.

Wieszono do Szpitala Powiatowego w Koninie, gdzie znajduje się również czwarta ofiara mordercy — 65-letnia Maria Folda, która od zadanych ran doznała wstrząsu mózgu.

Dopiero sąsiedzi otoczywszy niebezpiecznego przestępcę obezwładnili go i oddali w godzinę po dokonaniu morderstwa w ręce MO. Milicja i władze prokuratorskie prowadzą dochodzenie w celu ujawnienia przyczyn zbrodni. Powołani zostali również psychiatrzy, którzy zbadają poczatalność mordercy.

## Misja marionetkowego rządu laotańskiego zakończyła się fiaskiem

PNOM PENH

Konieczne jest natychmiastowe zwołanie konferencji 14 krajów dla omówienia problemu laotańskiego — oświadczył dziennikarzom w środę premier rządu Laosu, książę Souvanna Phouma. Oświadczenie to złożone zostało po drugim spotkaniu Souvanna Phoumy z przedstawicielami marionetkowego rządu Boum Ouama. Premier Laosu stwierdził, że stanowisko to powinno być zakomunikowane królowi Laosu.

Członek delegacji rebeliantów N. Sananikone w oświadczeniu dla prasy przyznał, że misja „rządu” Boum Ouama zakończyła się fiaskiem. Powiedział on, że podczas dwóch spotkań z księciem Souvanna

Phoumą „nie osiągnięto żadnego porozumienia”. Minister Sananikone stwierdził, że najpierw powinno się odbyć spotkanie stron walczących w Laosie i powołanie do życia komisji neutralnej, a dopiero potem zwołanie konferencji międzynarodowej.

Jak wiadomo, w ciągu kilku ostatnich dni rebelianci dwukrotnie wysłali delegację do Pnom Penh, gdzie przebywa Souvanna Phouma. Buntownicy laotańscy pod pretekstem dążenia do osiągnięcia zgody narodowej chcieli w rozmowach z księciem Souvanna Phoumą osiągnąć odmienne cele. Próbowali oni dokonać rozłamów w obozie patriotycznych sił Laosu, utrudnić zwołanie konferencji międzynarodowej i wprowadzić w błąd naród laotański oraz opinię publiczną całego świata.

W środę premier Laosu, książę Souvanna Phouma opuścił samolotem Pnom Penh udając się do Hongkongu, skąd wyruszy w podróż do krajów Azji, Afryki i Europy. Książę Souvanna Phouma podkreślił, że poprosił te rządy, by możliwie jak najszybciej wypowiedziały się za zwołaniem konferencji 14 krajów.

## Wojska Castro zlikwidowały bandy kontrrewolucjonistów

HAWANA

Kubańskie Ministerstwo Rewolucyjnych Sił Zbrojnych zakomunikowało o zlikwidowaniu band kontrrewolucyjnych w górach Escambray (prowincja Las Villas). Spośród około 500 ludzi tworzących te bandy, bataliony piechoty ludowej, milicji rewolucyjnej, dowodzone przez oficerów armii powstańczej, wzięły do niewoli 381; 39 kontrrewolucjonistów zginęło w czasie walk.

pozostali uciekli w rozsypane. Komunikat podaje, że milicja będzie tropić ich dopóki w górach Escambray nie zostanie ani jeden kontrrewolucjonista.

Komunikat zawiera długą listę rozmaitych rodzajów broni, amunicji, materiałów wybuchowych i sprzętu wojskowego, zdobytych przez milicję ludową, a dostarczonych do Escambray bandom kontrrewolucyjnym ze Stanów Zjednoczonych.

### SPORT — SPORT — SPORT — SPORT — SPORT — SPORT —

## Kolarze Rumunii i NRD wspólnie przygotowują się do Wścigu Pokoju

Kolarze Rumunii i NRD już po raz siódmy z kolei przygotowują się wspólnie do Wścigu Pokoju. Od kilku dni trenują oni razem na obozie, znajdującym się w Cluj. Szosy w tych okolicach mają wiele wzniesień, przypominających słynne wzgórce Merane, a jednocześnie pozwalają na jazdę po terenach płaskich.

Ekipa kolarzy NRD, znajdująca się na obozie w Cluj, liczy 10 osób: Schur, Eckstein, Hagen, Adler, Ampler, Lörke, Weissleder, Grunzig, Hobne i Bruning. Kolarze niemieccy przygotowani do tegorocznego Wścigu rozpoczęli już w styczniu. Dotychczas przejechali oni po 1500 km. Jak oświadczył Gustaw Schur, tegoroczny Wścig Pokoju będzie jednym z najcięższych.

Wśród 13 Rumunów — kandydatów do ekipy — na tegoroczny Wścig Pokoju — znajdują się wielokrotnie uczestnicy tej wielkiej imprezy kolarskiej: Zamoni (startował 3 razy), G. Moiceanu (4 razy), Braharu (2 razy), Serban, Ziegler, Stoica, którzy uczestniczyli w sześciorgowym Wścigu. Są również młodzi zawodnicy, stanowiący nadzieję kolarstwa rumuńskiego: olimpijczyk Selaru, C. Moiseanu, Niculescu, Dutu, Calaisca, Dumitru i Cosma. Trener zespołu rumuńskiego Voicu oświadczył, że jego podopieczni przejechali od stycznia po 2 tys. km. W dotychczasowych przygotowaniach szczególny nacisk kładzie się na kondycję fizyczną. W tym celu kolarze dźwigają ciężary, uprawiają gry sportowe oraz ćwiczą piłę lekarską i uprawiają gimnastykę.

W czasie treningów kolarze Rumunii i NRD odbędą wspólne wy-

ścigi eliminacyjne. Sam trening szosowy dawkowany jest wg wskazań lekarzy i obserwacji trenerów. Kolarze trenują w sprzyjających warunkach atmosferycznych — w Rumunii jest w całej pełni wiosna.

Drużyna NRD będzie niewątpliwie i w tym roku faworytem Wścigu, a wspólny trening pozwoli Rumunom na należyte przygotowanie się do tegorocznego Wścigu Pokoju.

## Zwycięstwo polskich hokeistów ale... już po mistrzostwach świata

Hokejowa reprezentacja Polski w drodze powrotnej z mistrzostw świata w Szwajcarii spotkała się w Salzburgu z czołową drużyną austriacką Kac Kitzbuechel. Zwyciężyli Polacy 3:3 (2:1, 5:1, 2:1). Bramki dla zespołu polskiego zdobyli: Trojca i Fontara — po 2 bramki Gostyła, Kurek, Manowski, Zurawski i Bryniarski. Wszystkie bramki dla Austriaków zdobył Kenadyjczyk z pochodzenia — Del John.

KOSZYKÓWKA

ćwierćfinał Pucharu Europy

Legia (Warszawa) — CSKA (Moskwa) 72:98 (33:52).

# Do Ciebie piszę Wyborco...

Pozwól, że zaimprovizujemy coś w rodzaju lekcji historii i geografii. Bez nauczyciela, dzwonka i wpisów nie not do dzienniczka. Będzie to raczej towarzyska pogawędka. Jesteś już gotowy? W takim razie możemy zaczynać. Przepraszam Cię. Sekundkę. Wyciągnij z szuflady mapę województwa. Już masz? Świetnie. Weź teraz ołówek do ręki. Zgoda, niech będzie zapalka. Przyłóż ją do kółka oznaczającego Rzeszów. Bardzo dobrze. Teraz wzdłuż czarnej linii posuwaj zapalkę w prawo na wschód. Pytasz, co ona oznacza? To linia kolejowa. Wyobraź sobie, że udajemy się w podróż.

W szybkim tempie mijamy Łańcut, zatrzymując się dopiero w Przeworsku. Zapamiętaj nazwę tego miasta. Jest to pierwszy powiat, który będzie nam potrzebny w lekcyjnych rozważaniach.

Znowu jedziemy dalej. Przez okna obserwujemy błyszczące dachy i wysokie kominy Jarosławia, równiny pół uprawnych Radymna, by wreszcie dotrzeć do Przemyśla.

Wracamy. Przez Przeworsk jedziemy do Leżajska. Jesteśmy na miejscu. Zachwycasz się bajecznie kolorowym rynkiem? Przy okazji powiem Ci, że doprowadzili go do porządku sami mieszkańcy. Inicjatywa wyszła od MRN.

Chodź już... Nie mamy wiele czasu. Nasz pociąg odchodzi do Jarosławia. Następnie przesiądziemy się w kierunku Lubaczowa. Chwilczkę. Zastanawiasz się po co tam jedziemy? Przypuścimy, że na pół czarnej. Podobno w Lubaczowie przygotowują dobrą kawę. Zwłaszcza po turku, dodając dwie łyżeczki śmietany.

I tak w ciągu pięciu minut, bez wydania złotówki, poznamy z grubszą jedną trzecią województwa. Dokładnie — sześć miast powiatowych. Powiatów, które — jak Ci wiadomo choćby z prasy — tworzą jarosławski okręg wyborczy.

Widzę uśmiech na Twojej twarzy. Może pochodzisz z któregoś z tych powiatów? Tym lepiej. Prędzej zrozumiemy fakty, o których będę mówił.

Cofnij się myślą wstecz. Do lat przedwojennych. Czasy nie tak odległe. Przypomnij sobie jak wyglądało wówczas życie mieszkańców dzisiejszego okręgu. Dlaczego tak właśnie na mnie patrzysz? Już wiem i bardzo Cię przepraszam. Popelnilem błąd zadając Ci to pytanie. Przecież masz dopiero 20 lat i po raz pierwszy będziesz brał udział w wyborach. Jednak Twoi rodzice mogą Ci służyć radą i pomocą w uzupełnieniu wiadomości o tamtym okresie.

A może Twój ojciec, jak wielu bezrobotnych, czekał przed stacją kolejową na okazję odniesienia komuś walizki? Może za parę groszy pracował u hrabiego Potockiego, albo księcia Lubomirskiego? Może siedzi w pochodzie strajkujących chłopów przeworskich lub robotników przemyskich? Te strajki głośne były w całej Polsce. Sanacyjna policja strzelała do strajkujących jak do kurapatw. O co chodziło? Chyba wiesz. To głoń i straszliwa nędza zmusiły robotników i chłopów do burzliwych wystąpień. Owczesny starosta przeworski pisał do wojewody lwowskiego: „Dziękuję za kompanię zandarmów, którzy niewiele jednak tu działają. Właściwym by było, żeby pan wojewoda przysłał kilkanaście wagonów żywności...”

Dlaczego o tym wspominałem? Również dlatego, że ludzie w Twoim wieku często nie zdają sobie sprawy, w jakich warunkach żyli ich ojcowie.

Co potem? Okupacja, terror hitlerowski i upragnione wyzwolenie. Reforma rolna, odbudowa i rozbudowa kraju. Trzy czwarte obiektów przemysłowych, które znajdują się na terenie okręgu wzniesiono już w Polsce Ludowej. Pozostałe rozbudowano. Mogę wymienić. Cukrownia w Przeworsku, Zakłady Chemiczne w Sarzynie, Fabryka Pieczywa Cukierniczego „San” i Zakłady Mięsne w Jarosławiu, Fabryka Maszyn do Szycia „Polna” i Zakład Aparatów Elektrycznych Wysokiego Napięcia w Przemysłu, Fabryka Maszyn do Szycia „Polna-II” w Nehrybce i kilkanaście zakładów przemysłu terenowego. Warto dodać, że dziś w przemyśle i przedsiębiorstwach jarosławskiego okręgu pracuje około 80 tys. osób.

Możesz już odłożyć mapę. Nie będzie nam potrzebna. Posłuchaj. Słyszałeś o odkryciu gazu w tym rejonie? Zasoby ogromne, obliczane na dziesiątki miliardów metrów sześciennych. Cenny surowiec dla przemysłu nie odkryty — leżał w ziemi. Dopiero władza ludowa oddała te bogactwa na użytek narodu.

Podziwiałeś piękne bloki mieszkalne w Jarosławiu, Lubaczowie, Przemysłu? Przypadły Ci do gustu nowoczesne zagrody chłopskie? Tylko na terenie powiatu przemyskiego dzięki kredytowi państwowemu, zbudowano w ostatnich kilku latach 757 takich domów i 1.236 budynków gospodarczych. Pragnę przy tym nadmienić, że przed wojną na terenie obecnego okręgu ani jedna wieś nie posiadała światła elektrycznego. Dziś liczba wsi zelektryfikowanych wynosi 176.

Ciekawy jesteś, jak będzie wyglądał rozwój gospodarzy okręgu za kilka lat? Bieżący plan pięcioletni jest dla jarosławskiego okręgu wyborczego okresem dalszego szybkiego rozwoju przemysłu, rolnictwa, budownictwa mieszka-

niowego itp. Kosztem wielu milionów złotych rozbuduje się istniejące zakłady, zbuduje kilka nowych fabryk. M. in. w Lubaczowie — fabrykę elementów budowlanych, w Jarosławiu — zakłady młynarskie, w Przemysłu — fabrykę płyt pilśniowych, w Leżajsku — fabrykę sylikatów, w Przeworsku — fabrykę kwasu cytrynowego. Rozbudowa przemysłu przyczyni się do wzrostu zatrudnienia, a tym samym do podniesienia warunków życiowych obywateli.

Poważne inwestycje przewiduje się na rozwój rolnictwa. Ludność wiejska otrzyma w 5-letce ponad 700 mln złotych. Suma ta zostanie zużyta na wzrost hodowli, meliorację, zakup ciągników i maszyn, budowę agromonów itp. Wszystkich inwestycji, liczb i przykładów nie sposób tu wymienić. Dlatego warto żebyś zapoznał się z wojewódzkimi lub powiatowymi planami programami wyborczymi, które szczegółowo o tym piszą.

A może interesujesz się czynami społecznymi? Stanowią one ważne ogniwo w rozwoju gospodarki narodowej. Mieszkańcy własnymi siłami, pomysłem i środkami materialnymi budują drogi, szkoły, domy kultury. Budują dla siebie. Wartość tych czynów społecznych za ubiegłe trzy lata wynosi około 26 mln złotych. W tej chwili na przykład chłop z tych powiatów opracowuje swoje terenowe programy wyborcze. Programy te zawierają, oprócz postulatów ludności pod adresem nowych rad, szereg postanowień, które mogą

być zrealizowane wyładem całej gromady, ogółu jej mieszkańców. Są to decyzje budowy domów kultury, świetlic, dróg, ośrodków zdrowia, urządzeń wodno-melioracyjnych itp. Dyskusje w tej sprawie rodzą wiele pożytecznych inicjatyw, pomysłów i wniosków, służących usprawnieniu gospodarki rolnej i polepszeniu warunków życia.

Tak więc nasza lekcja zbliża się ku końcowi. Powiadaj, że chcesz jeszcze wiedzieć, dlaczego ja Ci o tym wszystkim mówię? Wzdzisz... odpowiedź nie jest prosta. Zrozum. Perspektywy rozwojowe okręgu są wspaniałe, śmiałe ale realne. Żeby jednak zostały wykonane, nie wystarczy tylko pieniądza. Potrzeba rzetelnej i uczciwej pracy setek tysięcy takich jak Ty, potrzeba rozumnego działania, odpowiednich ludzi w organach władzy. Oto dlaczego przywiązujemy tak wielką wagę do kampanii wyborczej do Sejmu i rad.

I jeszcze jedno: proponuję ponowne spotkanie przy urnie wyborczej. Oddamy swoje głosy na kandydatów Frontu Jedności Narodu do Sejmu i rad. Przy sposobności omówimy datę naszego kolejnego spotkania. Dajmy na to za trzy lata. Gdzie? Obojętne. Przytulamy, że na rynku w Jarosławiu. Odbędziemy podobną lekcję. Może już na inny temat? Na przykład co zrobiliśmy i jak nastąpił rozwój i radni wywiązali się z zobowiązań. A może wówczas ludzie obdarzą Cię zaufaniem i wybiorą na radnego? Chyba będzie o czym mówić.

E. WISZ



Na zdjęciu: Montaż ciągników „Ursus C-325” w Zakładach Mechanicznych „Ursus”. CAF — fot. Czarnogórski

## Nie tylko handluje ale i pomaga

Powiatowy Związek Gminnych Spółdzielni w Strzyżowie pomny tego, że jednym z najważniejszych zadań spółdzielczości zaopatrzenia i zbytu jest udzielanie pomocy wsi w podnoszeniu produkcji rolnej oraz rozwój jej kultury i dobrobytu, znacznie rozszerzył sieć wszelkiego typu usług.

W 5 gminnych spółdzielniach działających na terenie pow. strzyżowskiego zorganizowano 6 punktów zaprawiania ziarna siewnego, 3 punkty sortowania ziemiaków, 5 punktów czyszczenia nasion, 7 wypożyczalni sprzętu gospodarstwa domowego, 5 wypożyczalni sprzętu ochronnego roślin, 5 wypożyczalni worków, laboratorium ziół nasiennych i warsztat ślusarsko-kowalski. Prócz tego GS „ufundowały” swoim członkom 2 greplarnie wełny, 6 punktów usług transportowych, poradnię krawiecką, 5 większych domów towarowych, 7 zakładów produkcyjnych oraz 3 magazyny i punkty skupu.

Inwestycje te powstały dzięki nadwyżkom wypracowanym w poszczególnych GS. Nakłady na ten cel w latach 1955-1960 wyniosły 12.121.000 złotych.

Rzecz jasna, że ten kierunek pracy gminne spółdzielnie w pow. strzyżowskim będą kontynuowały. Jak nas poinformował prezes Zarządu PZGS w Strzyżowie J. Lesniowski, w ciągu najbliższych 5 lat na terenie tego powiatu GS zorganizują 123 punkty usługowe. Oprócz tego nie zaniedbują prowadzenia kursów kroeju i szycia, gotowania itp., które na wsi cieszą się niezłabnym powodzeniem i dzięki którym rzęca spółdzielców w tym powiecie nieustannie powiększa swe szeregi.

Wydaje się, że tego rodzaju działalność zaspuguje na uznanie i szeroką popularyzację. Bo istotnie ta dziedzina pracy w wiejskiej spółdzielczości zaopatrzenia i zbytu nie

rozwija się u nas najlepiej i dałoby się niemal na palcach jednej ręki zliczyć takie spółdzielnie, które jej poświęcają dostateczną uwagę i idą na ten cel pieniądze. (s)

**XX WIEK.** Tempo, tempo i jeszcze raz tempo... Coraz doskonalsza technika, rakiety unoszą w kosmos stacje międzyplanetarne. Jeszcze szybciej — oto dewiza naszych dni.

Równocześnie na szpalach dzienników tytuły ostrzegają: Nerwica choroba naszych czasów. Zawały serca coraz częstsze. Ludzie są zmęczeni, wyczerpani.

Nauka przestrzega. Medycyna usiłuje przeciwdziałać. W wielu krajach, w Związku Radzieckim i w Czechosłowacji, na Zachodzie, we Francji i w Włoszech szczególną uwagę zwraca się na warunki, w jakich pracuje człowiek. Prawo obywatelstwa zdobywają sobie m. in. ćwiczenia rekreacyjne w czasie pracy i po pracy. W oznaczonych godzinach w halach fabrycznych rozlegają się słowa komunikatów: „Przerwa, wychodzimy na gimnastykę”.

Słowo gimnastyka nie oznacza w tym wypadku spraw, które tradycyjnie z nim kojarzymy. Tu nie chodzi o jakieś współzawodnictwo sportowe, dodatkowy wysiłek itp. Chodzi natomiast o odprężenie, głównie psychiczne, o rozruch tych mięśni, które przy warsztacie pracy długimi godzinami pozostają w bezruchu.

Ćwiczenia rekreacyjne od pewnego czasu stosowane są również i w naszym kraju. W województwie rzeszowskim, jako jedna z pierwszych, wprowadziła

je dla swojej załogi mlekka WSK. Bliski jest czas, kiedy ćwiczenia rekreacyjne stanowią będą nieodłączną część tego wszystkiego co nazywamy kulturą pracy. W Rzeszowie tym właśnie zagadnieniem poświęcono naradę przedstawicieli zakładów pracy i instytucji, instancji zwią-

zawczy przekonani będą o tym, że są potrzebne i niezbędne. Bardzo istotną kwestią jest w tym wypadku dobór instruktorów i nie w mniejszym również stopniu — sam zestaw ćwiczeń, konsultowany z lekarzem zakładowym.

Jak wskazuje praktyka, ćwiczenia najlepiej wpro-

## Medycyna zaleca ćwiczenia rekreacyjne

wadzać etapami w zależności od warunków, w jakich mają się odbywać, tak aby stały się zwykłym — zadowolonym odprężeniem, prawdziwym przyjemnością. Dotychczasowe doświadczenia zakładów, w których sprawy te potraktowano poważnie i zająca prowadzą instruktorzy, cieszą się autorytetem, a nie wybrani w myśl wulgarnych zasad — „ty byłeś pilkarzem, ty się na tym znasz” — wskazują iż ćwiczenia te przyniosły już rezultaty w postaci lepszego samopoczucia robotników, szczególnie w ostatnich godzinach pracy, a co najważniejsze produkcyjnej, mimo kolkunastuminutowej przerwy, nie ucierpiała na tym, a przeciwnie, wzrosła.

Niektórzy robotnicy powiadają, że im nie trzeba gimnastyki, że dość się uogimnastykują przy warsztacie. Nic bardziej fałszywego ponad taka opinia. Nie chodzi przecież o to,

aby dolożyć jeszcze jeden obowiązek, ale przeciwnie aby pracę uczynić lżejszą, maksymalnie zapobiec stoncom zmęczenia już w pierw szych godzinach pracy, a z kolei w ten sposób ułatwić każdemu działalność produkcyjną. Wszędzie tam, gdzie ćwiczenia rekreacyjne potraktowano z dużą odpowiedzialnością i troską o robotnika, cele te niewątpliwie zostaną osiągnięte.

W drugim wystąpieniu lek. med. Lesław Grzegorzczak analizował w krytycznym świetle zagadnienia kultury pracy na terenie naszego województwa. Zaniedbania w tym zakresie są w dalszym ciągu bardzo poważne (brak urządzeń sanitarnych nawet w nowo wybudowanych zakładach, niedostateczna troska o warunki bhp, o czystość itp.). Sytuację pogarsza fakt, że na terenie woj. rzeszowskiego w tym wypadku zaniedbania są większe niż gdzie indziej, a wobec tego podjęcie zdecydowanego przeciwdziałania jest kwestią niecierpiącą zwłoki. W przeciwnym wypadku trudno jeszcze w wielu ośrodkach robotniczych podjąć kulturę pracy będzie zwykłym sloganem.

W dyskusji zabierali głos przedstawiciele zakładów pracy i instytucji z terenu Rzeszowa i województwa. Poszerzyli oni tematykę wykładu prof. L. Mazurka i referatu lek. med. Lesława Grzegorzczaka o szereg innych głównie praktycznych zagadnień, związanych z omawianymi problemami.

F.



Solistka Opery Warszawskiej Krystyna Szczepańska bawi na występach gościnnie w Budapeszcie występując w roll Amneria w operze Verdiego „Aida”. Na zdjęciu: Artystka wraz z dyrygentem J. Kerekem'em i innymi śpiewakami po spektaklu. FOT — CAF

## UNESCO — POLSCE

WYSTAWA „ZIEMIA W KOSMOSIE” NA STAŁE W POLSCE

Popularno-naukowa wystawa UNESCO „Ziemia w Kosmosie”, która w ciągu kilku miesięcy ub. roku była eksponowana w warszawskim Planetarium — a obecnie została przewieziona do Turcji — powróci na stałe do Polski jako dar UNESCO.

Będzie ona własnością Muzeum Techniki w Warszawie. Muzeum zakupi niektóre aparaty wzbogaczące w skład wystawy, a stanowiące własność prywatnych firm.

KSZTAŁCENIE SPECJALISTÓW

Program UNESCO dotyczący wymiany międzynarodowej i studiów zagranicznych, przewiduje w latach 1961-62 znaczne rozszerzenie działalności w dziedzinie kształcenia specjalistów. Przewidywane są tu dwie innowacje. Pierwsza polega na opracowaniu stałego programu dokumentacji i badań, dotyczących jakości stosunków i wymiany międzynarodowej w dziedzinie oświaty, nauki i kultury. Projekt ten związany jest z ankietą przeprowadzoną w tej sprawie przez UNESCO.

Drugą innowacją dotyczy utworzenia ośrodka kształcenia ekspertów, zatrudnionych przez różnorodne organizacje związane z ONZ.

SPORT SPORT SPORT SPORT SPORT SPORT SPORT SPORT

Koszykówka
Polonia Przemyśl
mistrzem
juniorów

W Przemyślu odbyło się finałowe spotkanie o mistrzostwo juniorów okręgu rzeszowskiego, w którym miejscowa Polonia pokonała MKS Jarosław 47:40.

Polonia jako mistrz województwa weźmie udział w półfinałach mistrzostw Polski, które odbędą się 17-19 bm w Krośnie. Przeciwnikami Polonii będą - Orleńscy Radom, AZS Częstochowa, Wisła Kraków.

Z obrad OZTS

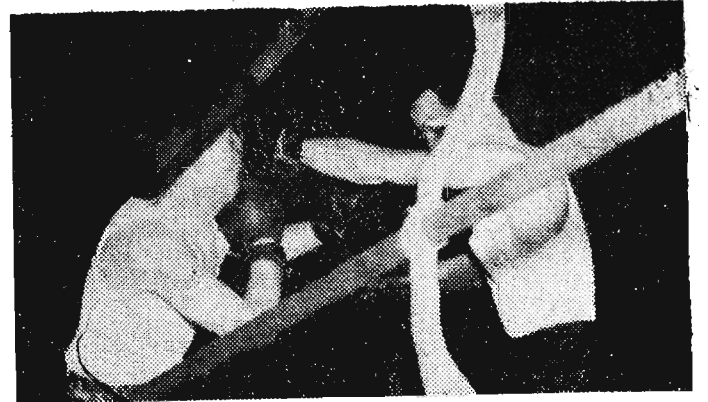
WZROST SZEREGÓW DZIAŁACZY, SZKOLENIE INSTRUKTORÓW I SĘDZIÓW, ZAINTERESOWANIE KOBIECAMA I ORGANIZACJA IMPREZ MIĘDZYOKRĘGOWYCH - TO ZADANIA RZESZOWSKIEGO OKRĘGOWEGO ZWIĄZKU TENISA STOŁOWEGO

W ub. piątek odbyło się w Rzeszowie walne zebranie sprawozdawczo-wyborcze Okręgowego Związku Tenisa Stołowego w Rzeszowie. Na obrady OZTS nie przybyło jednak wielu przedstawicieli klubów, co wpłynęło wybitnie ujemnie na przebieg zebrania.

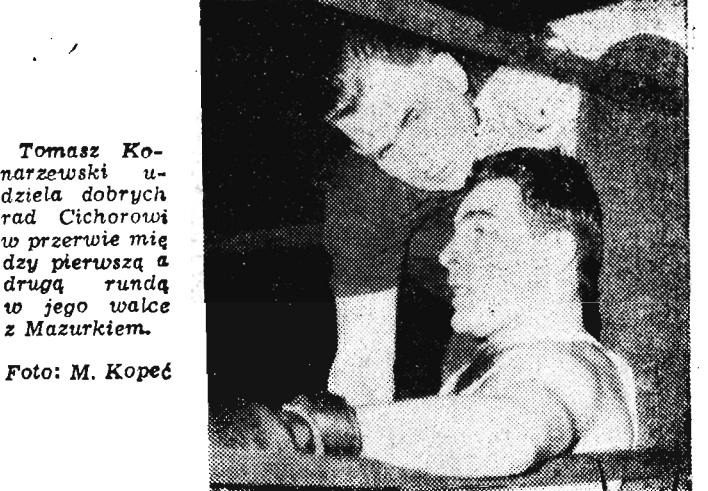
W ub. piątek odbyło się w Rzeszowie walne zebranie sprawozdawczo-wyborcze Okręgowego Związku Tenisa Stołowego w Rzeszowie. Na obrady OZTS nie przybyło jednak wielu przedstawicieli klubów, co wpłynęło wybitnie ujemnie na przebieg zebrania.

To nie - nasi chłopcy pokażą jeszcze co potrafią

Niedzielne spotkanie bokserskie Stal Stalowa Wola - Legia Warszawa ze względu na swą wysoką stawkę, było osrodkiem zainteresowania w całym kraju.



W wadze muszej w meczu bokserskim Stal Stalowa Wola - Legia Warszawa zmierzali się Romaniszyn (z prawej) i Głuszek. Wygrał pięściarz Stalowej Woli. Foto: M. Kopeć



Tomasz Konarzewski uderzył dobrych rad Cichorowi w przerwie między pierwszą a drugą rundą w jego walce z Mazurkiem. Foto: M. Kopeć

Resovia - Tarnovia 0:1 (0:1)

RESOVIA: Szafrankiewicz (Czyż), Płonka (Drzał), Gąsior, Pawłowski, Lelek, Surmiak, Skupień (Chlanda), Rozborski (Skupień), Szczerba (Rozborski), Warczak, Nęcza.

W towarzyskim spotkaniu przodownik III ligi krakowskiej Tarnovia - odniósł nikłe zwycięstwo nad III-ligową Resovią. Po Tarnowii dużo sobie obiecywano, tymczasem goście jak na lidera krakowskiej ligi okregowej niczym specjalnie nie zachwycili.

Na zdjęciu: Pierwszoligowa drużyna piściarska Stali Stalowa Wola przed meczem z Legią Warszawa.

W ub. piątek odbyło się w Rzeszowie walne zebranie sprawozdawczo-wyborcze Okręgowego Związku Tenisa Stołowego w Rzeszowie. Na obrady OZTS nie przybyło jednak wielu przedstawicieli klubów, co wpłynęło wybitnie ujemnie na przebieg zebrania.

W ub. piątek odbyło się w Rzeszowie walne zebranie sprawozdawczo-wyborcze Okręgowego Związku Tenisa Stołowego w Rzeszowie. Na obrady OZTS nie przybyło jednak wielu przedstawicieli klubów, co wpłynęło wybitnie ujemnie na przebieg zebrania.

A oto niektóre wypowiedzi zebrane po zawodach: PREZES PZB tow. LISOWSKI: Legia wygrała zasłużenie, choć za wysoko. Niektóre walki stały na bardzo dobrym poziomie.

PREZES OZB WARSZAWA - TOW. NEUDING: Legia walczyła bardzo dobrze. Zawodnicy byli w znacznie lepszej formie niż podczas spotkania z „Wybrzeżem”.

sportowej zawodników Stalowej Woli. Uważam, że w zupełności zasłużyli na to, by zdobyć tytuł mistrza Polski.

CZŁONEK ZARZĄDU KS „STAL” INŻ. KAZIMIERZ KOTWICA: We władzach PZB nie ma absolutnie zrozumienia dla ogółu pracy działaczy terenowych, dla trudności i w ogóle tych wszystkich przeobrażeń, które zachodzą w sporcie.

SĘDZIA PUNKTOWY P. BOCHENSKI z BYDGOSZCZY: Uważam, że p. Masłowski nie popełnił żadnych rażących błędów. Wynik meczu jak najbardziej słuszny.

SĘDZIA RINGOWY - P. MASŁOWSKI: Nie rozumiem, o co można mieć do mnie pretensje. 26 lat sędziuję już w ringu i nigdy nie spotkałem się z takim zarzutem.

PRZYGDNY KIBIC ZE STALOWEJ WOLI: Co tu dużo gadać... Nasi nie byli w takiej formie jak zwykle, walczyli trochę gorzej.

CZŁONEK ZARZĄDU KS „STAL” INŻ. KAZIMIERZ KOTWICA: We władzach PZB nie ma absolutnie zrozumienia dla ogółu pracy działaczy terenowych, dla trudności i w ogóle tych wszystkich przeobrażeń, które zachodzą w sporcie.

SĘDZIA PUNKTOWY P. BOCHENSKI z BYDGOSZCZY: Uważam, że p. Masłowski nie popełnił żadnych rażących błędów. Wynik meczu jak najbardziej słuszny.

SĘDZIA RINGOWY - P. MASŁOWSKI: Nie rozumiem, o co można mieć do mnie pretensje. 26 lat sędziuję już w ringu i nigdy nie spotkałem się z takim zarzutem.

Jak już informowaliśmy - w dniach 17, 18 i 19 bm. rozegrane zostaną w hali sportowej w Stalowej Woli Indywidualne Mistrzostwa Bokserskie Seniorów woj. rzeszowskiego



INAUGURACYJNA runda mistrzostw II ligi za nami, teraz kolej na eks traklasę. Start obrotowej stawki dotyczy nas bezpośrednio jako, że po raz pierwszy w gronie najsilniejszych znalazł się reprezentant Rzeszowszczyzny - mielecka Stal.

Im bliżej do niedzieli, tym większe zainteresowanie. Jak też wypadnie nasz beniaminek - zdobędzie punkty czy nie zdobędzie? Sytuacja Stali, powiedzmy sobie otwarcie, jest znacznie cięższa niż można było przypuszczać jeszcze kilka tygodni wstecz.

Z całą pewnością nieślawną rolę odegrała w tym wypadku poznańska Warta, zabiegając w sposób niewybredny poprzez swoich wypróbowanych „polawiaczy perel” o pozyskanie Tobolika i Czyłoka.

Odwrotnie u lodzian, najszybszych przeciwników. W związku z tym, że wieści z Mielca

docierają do nich na bieżąco, nastroje wlokniarzy zwykła, nastroje słowem LKS liczą na dobry start... Jeden z atutowych asów łódzkiego napadu Leszek Jeziński, w wywiadzie dla „Dziennika Łódzkiego” oświadczył, cytując: „Nie można z zachwytem mówić o mieleckiej Stal.”

Przyznajemy, lodzianie mają wiele podstaw, aby liczyć na punkty w Mielcu. Ich forma, jak donosi prasa sportowa, systematycznie zrycza. Drużyna uzupełnia lukę powstałą w liniach obronnych po odejściu Szczepańskiego i liczy na odegranie większej roli w mistrzostwach.

Szczególnie groźna w Mielcu będzie formacja ofensywna LKS, w której wystąpią tacy zawodnicy jak Szymborski, Soporek, Jeziński i Kawalec. Cała czwórka nie pierwszej uprawdzie młodości, ale to nie powód, aby unieważniać jej aktualną wartość.

Nie więc dziwnego, że nastroje mieleckich sympatyków jak nigdy, wylaczając... samych piłkarzy dalekie są od optymizmu. Wszyscy zdają so-

bie sprawę, że będzie ciężko, bardzo ciężko... W II lidze padły pierwsze bramki, zapisane zostały pierwsze punkty, przydzielone zostały miejsca w tabeli.

Komentarz Oldboy'a

Wynik spotkania w Raciborzu był dla wielu ludzi wiadomością szokującą. Po trzech tygodniach obozowych przygotowań z miejsca cztery bramki - historia co najmniej zastanawiająca.

Stal zmierzy się w najbliższych tygodniach z bardzo silnymi przeciwnikami. Jako pierwszy przyjeżdża do naszego miasta krakowski Wawel, który już zdążył udowodnić,

że nie straszne mu boiska gospodarzy. Nie mówiąc już o piłkarzach, trudne zadanie czeka również trenera Głowackiego.

Jeszcze jedna sprawa w odniesieniu do Stali Rzeszów. Otóż kilka dni przed mistrzostwami w katowickim „Sportie” ukazała się miarodajna opinia ze strony kierownictwa rzeszowskiej drużyny, że naczelnym zadaniem zespołu jest uratowanie się przed spadkiem.

W Krośnie traktuje się ten fakt jako pierwszą odpowiedź całego cyklu przeznaczanego dla „nieomylnych proroków” skazujących rokrocznie piłkarzy Legii na nieuchronną degradację.

Wobec tego, że atmosfera w klubie, a więc i w drużynie piłkarskiej jest w tym roku bardzo dobra. Wprawdzie trosk finansowych szczególnie nie brakuje, ale to nie przeszkadza, że każda sprawa zarząd z miejsca załatwiana, reaguje energicznie w każdym wypadku.

Wobec tego, że atmosfera w klubie, a więc i w drużynie piłkarskiej jest w tym roku bardzo dobra. Wprawdzie trosk finansowych szczególnie nie brakuje, ale to nie przeszkadza, że każda sprawa zarząd z miejsca załatwiana, reaguje energicznie w każdym wypadku.

Krosno wybiera się w daleką drogę do Kalisza. Mecz z tamtejszą Calisią zapowiada się o tyle interesujące, że nastąpi pierwsza konfrontacja zespołów znajdujących się w ubiegłym roku w podobnej sytuacji - niedzielny przeciwnik krosnian również toczył ciężką walkę w obronie II ligi.

Wobec tego, że atmosfera w klubie, a więc i w drużynie piłkarskiej jest w tym roku bardzo dobra. Wprawdzie trosk finansowych szczególnie nie brakuje, ale to nie przeszkadza, że każda sprawa zarząd z miejsca załatwiana, reaguje energicznie w każdym wypadku.

Wobec tego, że atmosfera w klubie, a więc i w drużynie piłkarskiej jest w tym roku bardzo dobra. Wprawdzie trosk finansowych szczególnie nie brakuje, ale to nie przeszkadza, że każda sprawa zarząd z miejsca załatwiana, reaguje energicznie w każdym wypadku.



**Siostry**  
Wł. MACHEJEK

Na rynku panowała cisza przez dwie, trzy minuty. Widocznie termin ataku został przyspieszony przez strzelców zdenerwowanych zachowaniem się Felki. Zdrada, zdrada...!!! — wypowiedziały strzaly. Ledwie szarżowało, a pod gęstymi koronami kasztanów przy trotuarze było całkiem mroczno. Na przedmieściu koguty nawotywały się pianiem z zagrody do zagrody. W dniu domy wokół rynku wyglądały jeszcze nędziej, niż zwykle. Mury wyprane z kolorów przez deszcz i wiatr, podmyte podmurówki, tu i ówdzie na murze ślad pożogi wojennej w kształcie rozfalowanych jezorów. Walnąc kilka razy z porządnej armaty a wszystko przewróciłoby się do góry piwnicami...

Janek spojrzal na zegarek i nakręcił go. Była godzina czwarta. Teraz dopiero zdał sobie sprawę z sytuacji. Wyrzekiby się wszystkich dyskusji za możliwość spania. Już pięć minut czeka... Co oni robią? Co oni...? Jest ich chyba setka w czterech doś równych grupach. Ceka miłośnicy czekają na rozkaz, strzelcy odchodzą pod kasztany o kilkanaście kroków od celu ataku, poniektórzy wyciąga z pasa granat. Towarzysze chcieliby widzieć mordy

— 170 —

psie i diabelskie ogony u nasady siedzeń, ewentualnie ludzkie skalpele za pasem. Niczego takiego nie zobaczono. Aż dziu, jak ukryli krwawe ślady swej roboty. Bo przecież wiadomo... Jak na złość, nie powierdzali wyglądem meldunków o ich wyczynach, pod wrażeniem których ciała i umysły spinał dreszcz grozy. I jak na złość, po rynku chodził sprężywym krokiem facet znany im jako „Lew gór”, w owijaczkach, w rogatywce wojskowej, przawijając przesuwał po brodzie, jakby ją miał w rzeczywistości i rozczesywał, i zdawał się pogwizdywać. Gdyby nie świadomość po co tu zjechali, pomyślałby ktoś, że za chwilę rozpocznie się nakręcanie filmu.

Towarzysze, chociaż byli już jako tako ubrani, ciągle dygotali. Przydałoby się gorąca herbata, popić z miaskaniem, przegryźć kawałkiem cukru. Właśnie taki pojawił się przed kilku dniami, i Rosjanie nauczyli swych polskich druhów obchodzić się z nim oszczędnie. Dygotali chyba z zimna, to nie sytuacja tak działała. Jak zawsze, tak i dziś spali tylko pod postrzępionymi kocami. Pierzynki trzymali dla dziennej dekoracji łóżek, były przesmierdłe po wielu już pokoleniach. I nastrój był podły. Ale dlaczego? Przecież zawsze się spodziewali, co ich może spotkać najgorszego, każdego dnia, każdej godziny. Nie dowierzali nawet pancernym płytom na balkonach. Sekretarz przepowiadał swój koniec codziennie. Od rynku wezmą ich choćby po strażackich drabinach.

(cdn)

OGŁOSZENIA DROBNE

LOKALE

2 pokoje z kuchnią — gaz, woda, elektryka w Oleśnicy Słaskiej zamienić na pokój z kuchnią w Rzeszowie. Wiadomość: Rzeszów, Obrońców Stalingradu 27/1. G-331/1

PODZIĘKOWANIE

DYREKTOROWI Szpitala Powiatowego w Lubaczowie dr Henrykowi Boguszowi, dr Habale, dr Szpyt, dr Krawczykowej, dr Orzędale, siostrze Kalińskiej oraz całemu personelowi za ocalenie życia składu serdeczne podziękowanie Tomasz Pietszek. Pg-352/1

NAUKA

Korespondencyjne Kursy Księgowości. Informacje: Lublin, skrytka pocztowa 105. K-398/15

ZAKŁAD Doskonalenia Rzemiosła w Rzeszowie przeprowadza kursy spawania elektrycznego i gazowego. Absolwenci kursów otrzymują po egzaminie książkę spawacza uprawniającą do wykonywania zawodu. Dla osób zamieszkałych poza Rzeszowem organizujemy kursy zaoczne. Dla kandydatów na kursy zaoczne wymaga się trzyletniej praktyki. Zapisy przyjmuje ZDR w Rzeszowie, ul. Lwowska 27, tel. 26-20. K-431/2

SPRZEDAŻ

CEGLĘ białą kl. I — wapno — gips poleca: M. Rzeklecki, Bydgoszcz, Em. Piłater 20. K-428/15

WAPNO palone najwyższej jakości w cenie 450 zł za tonę dostarcza koleja Wapienisk w Białym pow. Ścieżka Opolskie. Pg-277/8

PARCELE 750 m<sup>2</sup> w Dębicy — sprzedam. Wiadomość: Tarnobrzeg, Al. Niepodległości 2 m. 5. Pg-349/1

SPRZEDAM przyczepę motocyklową („Pannonia”) w bardzo dobrym stanie. Cena 5.000 zł. Wiadomość: Dębica, stacja benzynowa, telefon 21-74, Marian Barwiński. Pg-354/1

ZGUBY

WASZKIEWICZ Kazimiera zgubiła dowód osobisty seria KCK nr 65285 wydany przez Komendę MO w Nisku. G-338/1

KRYCZYŃSKI Władysław zgubił książeczkę wojskową wydaną przez RUK w Rzeszowie. G-337/1

ZAMORSKI Mieczysław zgubił świadectwo ukończenia 7 kl. wy dane przez Szkołę Podstawową w Strzyżowie. Pg-350/1

WOJNAR Alfred zam. Potok 248 zgubił przepustkę nr 1834 wydaną przez Rafinerię Nafty — Jędrzejce. Pg-351/1

CYBORON Benedykt zgubił na terenie Dębicy dowód osobisty wydany w Hajnie i książeczkę wojskową wydaną przez WKR — Hajna. Pg-355/1

PRZYWARA Kazimierz zgubił przepustkę zakładową nr kontrolny 2243 wydaną przez Zakład Przemysłu Gumowego „Dębica” w Dębicy. Pg-353/1

ZWIĄZKOWE Ognisko Krzewienia Kultury Fizycznej oraz Rada Zakładowa przy Przedsiębiorstwie Budownictwa Terenowego w Przemysłu ulnoważnia świadectwo nr AB — 060793 z dnia 6 września 1958 r. na wiatrowkę nr 1639 marki „Łucznik” wystawione przez KW MO w Rzeszowie. K-453/1

Kierownika działu metalowego zatrudniemy natychmiast

Warunki do omówienia. Spółdzielnia Pracy Stolarzy i Metalowców w Rudniku n/Sanem. Pg-348/1

*Nowa gra bezliczbowa*

**Margarynka**

Wszyscy wygrywają, używając w gospodarstwie domowym MARGARYNY!

Rodzina 4-osobowa spożywa przeciętnie 60 kg tłuszczów rocznie. Łatwo zatem obliczyć, że kupując MARGARYNE można zaoszczędzić w ciągu roku tyle, ile kosztuje ŁODÓWKA, PRALKA lub ROWER czy ODKURZACZ. A przy tym margaryna jest smaczna i zdrowa, co potwierdzają najnowsze badania wybitnych naukowców na całym świecie. Wytwarzana jest bowiem wyłącznie z olejów roślinnych, nie zawiera CHOLESTEROLU a na odwrót — dopomaga do jego usunięcia z ORGANIZMU.

Nagrody: wartościowe przedmioty, które sam sobie kupisz!

K-460/1

KOMUNIKAT

Miejskie Przedsiębiorstwo Gospodarki Komunalnej w Rzeszowie

ZAWIADAMIA

że z powodu wykonywania izolacji cieplnej w kotłowni

Łaźnia Miejska

nie będzie czynna od dnia 20 do 25 marca 1961 r. wyłącznie K-458/1

ZAKŁADY PRZEMYSŁU GUMOWEGO „DĘBICA” w Dębicy

posiadają w ramach upłyniania remanentów różne materiały między innymi:

narzędzia, części zamienne do samochodów osobowych „Skoda”, „Citroen”, części zamienne do motocykla „BMW” i różny osprzęt elektryczny.

Informacji udziela codziennie Dział Zaopatrzenia od godz. 7 do 12, nr telefonu 21-90.

Powysze materiały można oglądać w magazynie codziennie w wyżej wymienionych godzinach.

Materiały te mogą nabycić przedsiębiorstwa państwowe, spółdzielcze i prywatne. K-462/2

PRACOWNICY POSZUKIWANI

INZYNIERÓW budownictwa wodnego z praktyką zatrudni od 1 kwietnia br. Rzeszowskie Przedsiębiorstwo Robót Inżynierskich w Rzeszowie, ul. PCK nr 1. Warunki pracy i płacy do omówienia na miejscu. K-437/3

INZYNIERÓW BUDOWNICTWA ŁADOWEGO, INZYNIERÓW MECHANIKÓW ze specjalnością instalacji sanitarnych (ogrzewnictwo) oraz TECHNIKÓW BUDOWLANÝCH posiadających kilkuletnią praktykę zawodową zatrudni natychmiast Dyrekcja Budowy Osiedli Robotniczych w Rzeszowie, ul. Obrońców Stalingradu 9. Warunki pracy i płacy do omówienia na miejscu w godzinach od 7 do 15. K-439/3

PRACOWNIKA NA STANOWISKO MAGAZYNIERA SKÓR do Magazynu Skór w Rzeszowie poszukuje Centrala Surowców Włókienniczych i Skórzanych Wojewódzki Oddział w Jarosławiu. Wymagane wykształcenie średnie i uregulowany stosunek do służby wojskowej. Warunki pracy i płacy do omówienia w Dziale Ekonomicznym Wojewódzkiego Oddziału w Jarosławiu, Rynek 15. K-427/3

KIEROWNIKÓW BUDÓW, z długoletnią praktyką w budownictwie i uprawianiami budowlanymi oraz TECHNIKA BUDOWLANEGO przyjmą od 1 kwietnia 1961 r. do pracy na terenie Miasta Tarnowa PP Pracownicy Konserwacji Zabytków, Tarnów, ul. Kniwskiego 6. Wynagrodzenie do omówienia. K-453/1

KIEROWNIKA SEKCJI EKSPLOATACJI zatrudni z dniem 1 kwietnia 1961 r. Przedsiębiorstwo Transportowe Handlu Wewnętrznego w Rzeszowie, ul. Mieszka I (barak). Na stanowisku tym wymagane jest ukończone średnie wykształcenie i pięć lat praktyki w transportie, w tym trzy lata na stanowiskach kierowniczych. Bliszych informacji udziela na miejscu Sekcja Kadr. K-454/1

Przedsiębiorstwo Budownictwa Terenowego w Rzeszowie zatrudni natychmiast INZYNIERÓW i TECHNIKÓW o specjalności budownictwa ładowego i sanitarnego z uprawianiami do bezpośredniego wykonawstwa oraz MAJSTRÓW w zakresie budownictwa ogólnego do pracy w terenie w powiatach: Ropczyce, Rzeszów, i Łańcut. Wynagrodzenie wg Układu Zbiorowego w Budownictwie (1 kat. przedsiębiorstwa). Szczegółowych informacji udziela biuro PBT w Rzeszowie, ul. Marchlewskiego 13. K-457/3

DYREKCJA PAŃSTWOWEGO ZAKŁADU DZIECI GŁUCHYCH W PRZEMYSŁU

OGŁASZA PRZETARG NIEOGRANICZONY

na wykonanie robót remontowych (budowlanych) Internatu Państwowego Zakładu Dzieci Głuchych w Przemyśle, przy ul. Czarnieckiego 59.

Fodkładki ofertowe oraz informacje otrzymać można w Dyrekcji Zakładu od 15 marca 1961 r. w godz. urzędowych.

Otwarcie ofert nastąpi 23 marca 1961 r. o godzinie 10 — w biurze Zakładu Dzieci Głuchych.

Termin ukończenia robót do 15 czerwca 1961 r. Dyrekcja zastrzega sobie dowolny wybór oferenta i unieważnienie przetargu bez podania powodów. K-445/3

GORLICKIE ZAKŁADY TERENOWEGO PRZEMYSŁU MATERIAŁÓW BUDOWLANYCH w Gorlicach

OGŁASZAJĄ PRZETARG I, II i III

na sprzedaż samochodu ciężarowego marki „GMC” typ CCKW 353 nośność 4 tony. Cena wywoławcza 18.500 zł.

W przetargu mogą brać udział przedsiębiorstwa państwowe, spółdzielcze oraz prywatne za zgodą PWR.

Przetarg odbędzie się 30 marca 1961 r. o godzinie 10. Samochód można oglądać w dni powszednie od godz. 8 do 14 w Cegielni nr 2 przy ul. Pstrowskiego 16.

O ile przetarg I nie dojdzie do skutku przetarg II i III odbędzie się w tym samym dniu co przetarg I.

Wadium w wysokości 10 procent sumy nabycia należy wpłacić w dniu poprzedzającym przetarg w kasie GZTPMB. K-463/1

WYDZIAŁ GOSPODARKI KOMUNALNEJ I MIESZKANIOWEJ

Prezydium Miejskiej Rady Narodowej w Racławowach

OGŁASZA PRZETARG NIEOGRANICZONY

na sprzedaż materiałów pochodzących z rozbioru budynku położonego w Rzeszowie przy ul. P. Fintera 14, a to:

1. Cegła palona cała rozbiórkowa cena wywoławcza m 1000 szt. — 350 zł.

2. Cegła palona połówki rozbiórkowa cena wywoławcza m 1000 szt. — 200 zł.

3. Gruz i cegła (zawilgocena z partii półwieloletniej) cena wywoławcza za 1 m<sup>3</sup> — 20 zł.

Przetarg odbędzie się w dniu 30 III 1961 r. godz. 9. W przetargu mogą brać udział przedsiębiorstwa państwowe i osoby prywatne. Zastrzega się prawo wyboru oferenta.

Materiał można oglądać codziennie na placu rozbioru. Piśmne zgłoszenia należy składać w kopertach załakowanych w Wydziale Gospodarki Komunalnej i Mieszkańcowej PMRN w Rzeszowie, przy ul. Okrzei 1 pokój nr 1. 459/1

TARNOBRZESKIE ZAKŁADY SPOŻYWCZE Przemysłu Terenowego

w Tarnobrzegu, ul. Jachowicza 10

OGŁASZAJĄ PRZETARG NIEOGRANICZONY

na wykonanie z materiału wykonawcy w Zakładach POW Wymysłów k/Tarnobrzega w terminie do 15 czerwca 1961 r. następujących robót:

- 1) budowa rozdzielni wolno-stojącej przycelennej n/n
- 2) budowa linii zasilającej i oświetlenie terenu Zakładu
- 3) dokończenie wykonania instalacji wewnętrznej w budynkach produkcyjnych.

Dokumentacja kompletna znajduje się do wglądu w Dziale Inwestycji Przedsiębiorstwa.

Oferty z napisem „przetarg” należy składać do dnia 25 marca 1961 r. Rozstrzygnięcie przetargu nastąpi 31 marca 1961 r. godz. 10.

W przetargu mogą brać udział przedsiębiorstwa państwowe, spółdzielcze i prywatne.

Dyrekcja zastrzega sobie prawo wyboru oferenta. K-456/2

ODDZIAŁ I PKS W RZESZOWIE

ul. Mechnackiego 11

podaje do wiadomości zainteresowanym, że sprzedaż biletów miesięcznych odbywać się będzie w niżej podanych terminach z wyjątkiem niedziel i świąt:

1. Kasa biletowa w siedzibie Oddziału w dniach: od 15 do ostatniego każdego miesiąca od godziny 8 do 14, w soboty od 8 do 12.
2. Kasa biletowa Łańcut w dniach: od 15 do ostatniego każdego miesiąca od godziny 5 do 10.
3. Polskie Biuro Podróży „Orbis” w dniach: od 25 do 5 w godzinach: od 7 do 17, w pozostałe dni od godziny 9 do 16.

W związku z wprowadzeniem letniego rozkładu jazdy autobusów z dniem 16 kwietnia 1961 r. i w trosce o bezpieczeństwo przewozu pasażerów oraz w celu podniesienia jakości kultury usług przewozowych będzie dokonywana wymiana zaświadczeń.

Wymiany zaświadczeń będzie dokonywał wyłącznie punkt wymiany w siedzibie Oddziału.

Oddział prosi o dokonywanie wymiany i zakupu biletów już w początkowych dniach w celu uniknięcia kolejek. K-452/5

KOMUNIKAT

W związku z wystąpieniem przełomów wiosennych na drodze państwowej: Rzeszów — Tyczyn — Ujazdy w celu zapobieżenia zniszczeniu nawierzchni Wydział Komunikacji Prez. PRN w Rzeszowie.

ogłasza ograniczenie ruchu ciężkiego

na w/w drodze do czasu odwołania. K-461/1



# RZESZÓW

Czwartek  
16  
marca 1961 r.



**RZESZÓW**  
Apteka Społeczna nr 1  
ul. 3 Maja  
Staly dyżur nocny:  
Apteka Społeczna nr 4  
ul. Dąbrowskiego 35



Państwowy Teatr im. W. Sza-  
nrowskiej  
Pigmalion — godz. 19



**ZORZA** (ul. 3 Maja) —  
Pozegnanie z bronią  
(USA 1. 18 panor.)  
godz. 15.30, 18.30, 21.30

**MEWA** (ul. Dąbrowskiego) —  
Dziwny kraj  
(Jugosł. 1. 12)  
godz. 17, 19.30

**EWIT** (ul. Langiewicza) —  
Szukam ojca (radz. 1. 12)  
godz. 17, 19

**APOLLO** (Staromieście) —  
Spokożny człowiek  
(USA 1. 16)  
godz. 16.30, 18.40

**PRZODOWNIK** (ul. Patrow-  
skiego) —  
Przyjski wiojczaga.  
(franc. 1. 16)  
godz. 17, 19

**WDK** (ul. Okrzei 7) —  
Ojcowie i dzieci (radz. 1. 14)  
godz. 16, 18, 20

**UWAGA:** Repertuar kin poda-  
jemy wg informacji CWF



**PROGRAM I**  
Program dnia: 6.15 15.05  
Wiadomości: 5.00 3.00 7.00 8.00  
12.05 16.00 18.00 20.00 23.00

9.20 Koncert Ork. PR w Kra-  
kowie 10.00 Z cyklu „Serce  
złotowe, serce chore” 10.10  
Koncert dla wszystkich 11.00  
„Nowy rekord” 12.35 Muzy-  
ka ludowa 12.30 Rolnicy kwa-  
drans 13.00 „Od Ikara do  
Lunika” 14.00 Dla kl. III  
„Znak”, słuchowisko 15.10 Po-  
stęp w gospodarstwie domo-  
wym 16.05 „Nad Odrą i Bał-  
tykiem” 16.30 „Zagadki mu-  
zyczne” 18.05 „Pełnia wiosny”  
odc. opowiesi 18.40 Radio-re-  
klama 19.00 Pięć minut odpo-  
wiedzi 20.25 Wiadomości spor-  
towe 21.00 Wieczór literacki  
22.30 Muzyka taneczna.

**PROGRAM II**  
Program dnia: 6.40 15.25  
Wiadomości: 5.30 6.30 7.30 8.30  
12.05 15.00 19.00 23.50

9.00 Muzyka popularna 10.50  
Z cyklu „Świąteczny wieczór”  
piosenki 12.15 Audycja aktual-  
na 12.30 Melodie ludowe 12.45  
Radiowy kurs nauki języka  
angielskiego 15.05 Utwory fur-  
tepiantowe 16.00 Melodie z ca-  
łego świata 17.00 Kwadrans  
muzyczny 19.05 Uniwersytet  
Radiowy 19.15 Aktualności li-  
terackie 19.45 Wieczorny kon-  
cert zyczeń 20.25 Pełnym gło-  
sem o snarach młodzieży  
20.45 Kwadrans popularnych  
walców 21.37 Kronika sporto-  
wa 21.40 Symplicjusz orkiestra  
taneczna 22.10 Z cyklu „Kamie-  
nie mówią” 22.40 Międzynarodo-  
wy Uniwersytet Radiowy 23.40  
Wieczorna audycja kameralna  
23.30 Muzyka taneczna.

**ROZGLÓSNIA RZESZOWSKA**  
PR

16.00 Wiadomości zmił rze-  
szowskiej 16.10 Uchwalił  
wnioski i zamierzenia 16.15  
Audycja regionalna 16.35 Z na-  
grań Państwowej Orkiestry  
Symfonicznej w Rzeszowie.

## Kącik brydżowy

### Mistrzostwa Polski parami w decydującej fazie

Ostatnio rozegrano w Rze-  
szowie 1/8 eliminacji mistr-  
zostw Polski parami. Na  
starcie stanęło 30 czołowych  
zawodników Rzeszowa i Prze-  
myśla. A oto wyniki: 1) Kor-  
czak — Kozłowicz (Budowl-  
ni) — 270 pkt., 2) Drodzowicz  
— Szłszak (WRN) — 273 pkt.,  
3) Bioniarz — Dębowski (Lot-  
nik) — 269 pkt., 4) Ciso —  
Zieliński (WDK) — 259 pkt.,  
5) Meklinger — Mazurkiewicz  
(WDK-WRN) — 259 pkt., 6)  
Nikolski — Drzewiński (Czu-  
waj) — 255 pkt., 7) Gwizdak

## 7 szkół podstawowych dla Rzeszowa...

...oto prezent, jaki bieżąca  
pięciolatka przewiduje dla  
młodych obywateli naszego  
miasta. Budowa 7 nowych o-  
biektów szkolnych usytuowa-  
nych przy ulicach: Orzeszko-  
wej, Dąbrowskiego, Podpro-  
mie, Wincentego Pola, Miesz-  
ka I, Moniuszki i Reymonta  
— poważnie rozładuje ciasno-  
tę w rzeszowskich szkołach.  
Niezależnie od tego, zakończ-  
no na zostanie rozbudowa szko-  
ły podstawowej przy ulicy  
Grunwaldzkiej oraz sali gim-  
nastycznej Liceum Ogóln-  
kształcącego przy ul. 3 Maja.  
Poważne nakłady inwesty-  
cyjne przeznaczają się również  
na budownictwo szkół zawo-  
dowych i naszej politechniki.

Powstają nowe obiekty Tech-  
nikum Samochodowego przy  
ul. Rejtana. Złoży się na nie  
budynki szkolny, warsztaty  
samochodowe, stacja obsługi  
samochodowej i internat.  
Koszt budowy tego szkolnego  
„kombinatu” wyniesie blisko  
22 mln zł. Jeszcze w roku bie-  
żącym zakończona zostanie  
całkowicie rozbudowa Techni-  
kum Budowlanego, a w ostat-  
nim roku 5-latki, rozpoczną  
się prace przy wznoszeniu bu-  
dynków Technikum Gospo-  
darczego. Również szkoła spe-  
cjalna otrzyma w najbliż-  
szych latach nowe pomiesz-  
czenia przy ul. Krakowskiej.

## Z kartą turystyczną do ZSRR, NRD Bułgarii i Węgier

Zarząd Oddziału PTK w  
Rzeszowie wzorem lat ubieg-  
łych, organizuje w roku bie-  
żącym dla swoich członków  
szereg wycieczek krajoznaw-  
czych i zagranicznych.  
We wrześniu np. wyjadą z  
naszego województwa wy-  
cieczki do Związku Radziec-  
kiego. Uczestnicy wycieczki  
zaplanowanej na 16—27 wrze-  
śnia zwiedzą Moskwę, Le-  
ningrad (koszt 3.700 zł), dru-  
ga zaś wycieczka przypada-  
jąca na 9—26 września — o-  
bejmie Kijów, Kaukaz, Soczi,  
Súchumi i inne.

Ponadto PTK organizuje  
cały szereg wycieczek do  
NRD. Termin wyjazdu przy-  
pada na miesiące: lipiec, sier-  
pień, wrzesień, listopad i  
grudzień. Przewidziane trasy  
po NRD, to przede wszystkim  
Lipsk, Drgno, Weimar, Sas-  
ka Szwajcaria i in. Będą to  
przeważnie wycieczki 6-dnio-  
we, których koszt nie prze-  
kracza 1.500 zł.

Jak poinformował nas  
przedstawiciel Zarządu Okrę-  
gu PTK, prawdopodobnie  
dla okręgu rzeszowskiego  
„przypadną” jeszcze wyciecz-  
ki do Węgier i Bułgarii.

## Na tropie codziennych spraw

### Contra egoistom

Niektóre rzeszowskie insty-  
tucje — to samoluby co się  
zwowie. Myślą tylko o sobie,  
choć mają codziennie do czyn-  
ienia z dziesiątkami interes-  
antów. Ich filozofię można o-  
kreślić krótko — interesant nie  
zajac, nie ucieknie. A jeżeli  
nawet umknie wyrażony z  
równowagi... to i tak powróci  
tu, bo musi go do tego ży-  
ciowa konieczność.

rozdowanie (dla interesantów)  
kończą już o godz. 14 — w  
sobotę zaś o godz. 12.30. Nie wiado-  
mo czy dla urozmaicenia nie  
wprowadzą w przyszłości cod-  
ziennie llnnych godzin urzę-  
dowania.

Nie. Nie jesteśmy samolub-  
ni na wzór niektórych urzęd-  
ników. Nie zamierzamy okpi-  
wać własnych zakładów pra-  
cy, dla czyjejszy wygody. Dla-  
tego postulujemy takie usta-  
wienie godzin pracy w wymie-  
nionych i in-  
nych placów-  
kach, by rów-  
nież po godzi-  
nie trzeciej mo-  
żna było zastać  
w nich urzęd-  
ników i bez  
przesadnej biu-  
rokracji załat-  
wić każdą spr-  
wę.



## Spacerkiem po Rzeszowie

- A karteczki z kalendarza lecaq
- Drzewka a la Jules Brunner
- Propozycje na „szpetotę”
- Ten kurs nas szczególnie interesuje
- SAM-e nieporozumienia

A karteczek z kalendarza  
wciąż ubywa. Młode pokolenie  
obliczyło już — możemy mu  
ufać absolutnie dokładnie —  
że do końca roku szkolne-  
go pozostaje coś ponad 100  
dni. Do końca roku kalend-  
rowego oczywiście znacznie  
wiecej, ale obecne tygodnie,  
związane z ożywionym okre-  
sem kampanii wyborczej, są  
szczególnie aktywne, pełne  
różnorodnych inicjatyw. Rze-  
szów, można to zakomunik-  
ować z zadowoleniem, bardzo  
korzystnie uczynił wrażenie na  
dziennikarzach — sprawozdaw-  
cach kulturalnych, którzy  
przybyli tu onegdaj z całego  
prawie kraju. Jeśli wierzyć  
ich zapewnieniom, będziemy  
ich gościli w licznym gronie  
podczas Dni Rzeszowa i in-  
nych imprez zapowiadanych  
z okazji Roku Ziemi Rzeszow-  
skiej.

Miasto ma więc sporo okaz-  
ji i powodów, by „sztyfować  
się” na wysoki polityk, nie  
nówiąc już o tym najbardziej  
naturalnym i jakże urodzaj-  
nym przyczynie, jaką jest po-  
stul... wiosna. Dlatego jezdnie  
i chodniki zasłane są cieni-  
skimi gałązkami, a drzewa  
zdobiące ulice, wystrzyżone  
przez miejskich ogrodn-  
ków na lysu, na podobieństwo  
Jules Brunnera. Podczas społ-  
kań z wyborcami członkowie  
Prezydium MRN informują o  
obiektach handlowych i in-  
nych, które otwarte zostaną  
już w najbliższych tygod-  
niach. Funkcję brudnego, blo-



## Tego jeszcze nie było

Były sznurki, gwoździe, dru-  
ty, różne inne odpadki, ale ta-  
kiego rodzaju, w postaci szkła,  
niestety dotąd nie znano.  
Dopiero teraz, to znaczy w dniu  
14 bm. do naszej redakcji, tra-  
fił jeszcze jeden przykład świad-  
czący o niedbalstwie rzeszowskich  
piekarzy. Tym razem dotyczy to  
piekarni J. Kiełbasy przy placu  
Wolności.  
Jeżeli producent jest na tyle  
ciekawym, jak smacznie wygląda  
odkrojony kawałek chleba z za-  
pieczonym szkłem — może je  
obejrzeć w redakcyjnym „mu-  
zeum osobliwości”.

## Z życia ZHP

Na terenie województwa  
rzeszowskiego trwają przygo-  
towania do Harcerskiej Kon-  
ferencji Uczniów. Zajmą się  
one między innymi przeniesie-  
niem Uchwał VII Plenum KC  
PZPR, co powinno wpłynąć na  
pogłębienie pracy ideowej w  
drużynach starszo-harcerskich.  
Harcerskie Konferencje Ucz-  
niów omówią działalność dru-  
żyn harcerskich w szkole  
(współpracę z Radę Pedagogicz-  
ną i innymi organizacjami).  
Konferencje zapoznają również  
młodzież z problemami poru-  
szonymi w „Karcie Praw i Spo-  
łeczności Uczniowskiej”.

## Kiedy w sklepach?

Ostatnie narady, które urzą-  
dziła rzeszowska PSS jeszcze  
raz udowodniły, że w Rzeszo-

Plan zbiórki na Społecz-  
ny Fundusz Budowy Szkół  
ma być w tym roku w woj-  
ewództwie rzeszowskim  
wykonany do 22 lipca br.  
Postanowienie takie podję-  
te zostało na ostatnim plen-  
um Wojewódzkiego Komit-  
tetu Frontu Jedności Naro-  
du. Spotkało się ono z du-  
żym poparciem społeczeń-  
stwa. Do naszej redakcji  
wpływa coraz więcej mel-  
dunków, mówiących o zob-  
owiązaniach tej treści. O-  
statnio pracownicy Prezy-  
dium MRN w Rzeszowie  
postanowili również roczny  
plan zbiórki na SFBS wy-  
konać do 22 lipca br.

wiali swe konkretne zamie-  
rzenia i plany w związku z  
Rokiem Ziemi Rzeszowskiej.  
W pierwszym rzędzie, obok  
najrozmaitszych imprez aryl-  
stycznych, proponowano im  
nadzór nad „plastycznym wy-  
strojem” domów kultury,  
świątlicz oraz szerzej — roz-  
maitnych ośrodków i całych  
miejscowości. A gdyby tak  
zacząć po prostu od wnętr-  
za naszych rzeszowskich świąlicz,  
z których wiele, po latach cis-  
zy i zastojów, przeżywa okres  
bujnego życia. Wielka świetlic-  
na w rejonie ulicy Moch-  
nackiego godna jest chy-  
ba lepszych i ładniejszych  
dekoracji. W środowiskach in-  
żynierów i architektów w  
Rzeszowie i daleko poza jego  
granice rozgrywa się drugi  
etap ogólnopolskiego konkar-  
su na jak najlepsze i najbar-  
dziej celowe zaprojektowanie  
naszej nowej dzielnicy. Mias-  
to, po raz pierwszy w swych  
dziejach z tak szerokim bu-  
downictwem mieszkaniowym  
wychodzi na prawy brzeg  
rzeki Wisłok.

Zamieszka tu w niedalekiej  
stosunkowo przyszłości 35 ty-  
sięcy ludzi. Nic więc dziwn-  
ego, że plan tej dzielnicy, jej  
urządzeń socjalnych, kulta-  
ralnych, handlowych jest iz-  
matem dwuetapowego konkur-  
su. „Spacerki” życzą tym  
wszystkim, którzy mają jesz-  
cze tak bardzo trudne warun-  
ki mieszkaniowe jak obyca-  
telka O-wa, która o swych  
troskach i chorym dziecku w  
zawilgoconym mieszkaniu mó-  
wiła niedawno na jednym z  
dzielnicowych spotkań, by  
przed wszystkim oni stanowi-  
li pierwszych lokatorów no-  
wej dzielnicy...

KATARZYNA KTOZACZ



wie nie brakuje specjalistów  
w żadnej chycio branży. W tym  
cukierników z prawdziwego  
zdarzenia. Wystarczyło bo-  
wiem obejrzeć i spróbować  
przedstawione tam ciastka, że  
by nabrać o tym głębokiego  
przekonania.  
Cóż z tego, skoro utarła się  
laka praktyka, że owe specja-  
ły są najczęściej produkowa-  
ne na... pokaz. W sklepach cią-  
gle ich nie ma. Właśnie takich  
smacznych grzybków z ciasta,  
które trzyma w ręku dziew-  
czynka.



— pismo codzienne, wydaje  
Wydawnictwo Prasowe „Nowi-  
ny Rzeszowskie” — RSW „Pra-  
sa”. Redakcja kolegium. Adres  
redakcji: Rzeszów, ul. 22 Lipca.  
TELEFONY: Centrala 2056, 2057,  
redaktor naczelny 4775, zastę-  
pca redaktora naczelnego 4619,  
redakcja nocna 5017 admini-  
stracja 4636, sportowy 4358, se-  
kretarza redakcji i wszystkie  
działy łączą centrala. Oddziały  
redakcji: Przemysł ul. Wary-  
skiego 15, tel. 2700. Krosno,  
ul. Nowotki 12, tel. 193. Tar-  
nobrzeż ul. 1 Maja bi. 3a  
tel. 294. Euro Heklam i Oglo-  
szeń — 4532.  
Zamówienia i przedpłaty na  
prenumeratę przyjmowane do  
w terminie do dnia 15 miesiąca  
poprzedzającego okres prenu-  
meraty przez: urzędy pocztowe,  
listonoszy oraz oddziały  
i delegatury „Ruch”. Można  
również zamówić prenumeratę  
dokonując wpłaty na konto  
PKO i OM Rzeszów nr 8-6-443  
PUPIK „Ruch” w Rzeszowie  
ul. Asnyka 3. Cena prenu-  
meraty miesięcznej — zł 12.55  
kwartalnej — zł 37.50 półrocz-  
nej — zł 75, rocznej — zł 159.  
Druk. Rzeszowskie Zakłady  
Graficzne — Rzeszów.

P-198