

NOWINY RZESZOWSKIE

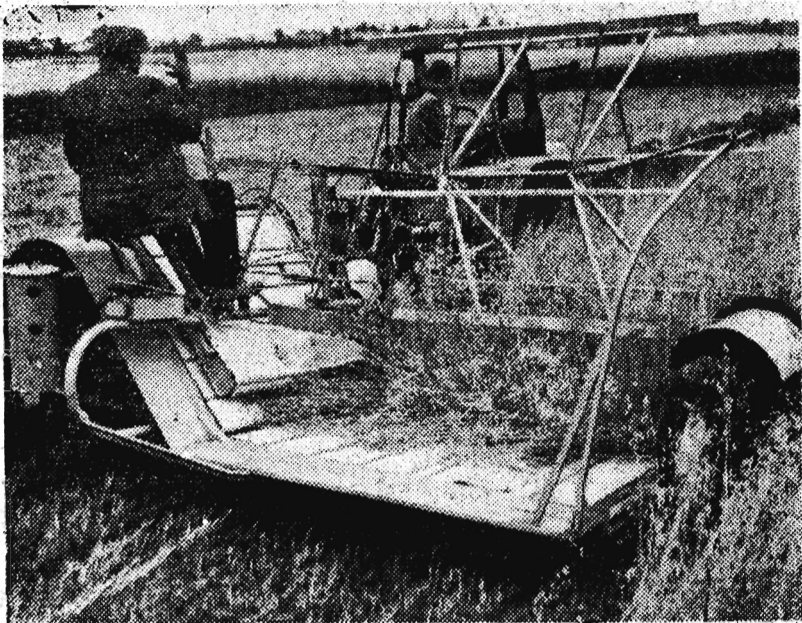
Rzeszów, środa 3 sierpnia 1960 r.

ORGAN KOMITETU WOJEWODZKIEGO PZPR

Nr 183 (3466)

Wyd. AB

Nakład 52. 417



Wszyscy do żniw

- W północnych powiatach woj. rzeszowskiego skoszono już 80 proc. żyta
- Żołnierze, pracownicy przemysłu, młodzież pomagają PGR
- Apel do autostopowiczów

niu - z maszyn wiele gospodarstw odczuwa w dalszym ciągu brak rąk do pracy. Ponieważ w tym roku nie dopisali robotnicy sezonowi, PGR potrzebują w tej chwili jeszcze około 600 pracowników na okres 10 dni. Zakłady pracy, wojsko oraz młodzież szkolna uczynią chyba wszystko, by te gorączną trudną walkę o chleb przeprowadzić sprawnie i szybko.

(pen)

WARSZAWA

W szczególnie trudnych warunkach przebiegają żniwa w państwowych gospodarstwach rolnych. Na wielkie obszary ich pól nie można na razie wjechać kombajnami i innymi maszynami ciężkimi, gdyż gleba jest rozmiękła, a około 50 procent zbóż wyległo i w najlepszym wypadku, można je kosić żniwiarkami tylko w jedną stronę.

Dotychczas PGR zdążyły skosić zaledwie ok. 20 procent

(Ciąg dalszy na str. 2)

4 polskie filmy nagrodzone na festiwalu w Wenecji

WARSZAWA

Jak wynika z informacji otrzymanych z Wenecji przez Centralę Wynajmu Filmów - filmy polskie odniosły poważny sukces na zakończonym tam właśnie Festiwalu Filmów Dokumentalnych i Dzielących. I tak, film dokumentalno-społeczny pt. „Murzyńcy” reż. K. Karabasa otrzymał wielką nagrodę Złotego Lwa św. Marka, eksperymentalny film „Murzynek” - reż. J. Kędziorzawskiej i J. Laskowskiego nagrodzony został Brązowym Lwem, a filmów rysunkowych krótkometrażówka reż. L. Marszałka uzyskała Brązowego Lwa, a w kategorii filmów dzielących film fabularny pt. „Awantura o Basie” reż. M. Kaniewskiej wyróżniony został aż dwiema nagrodami, a mianowicie: Brązowym Lwem św. Marka oraz nagrodą Międzynarodowej Federacji Sztuki Filmowej - FIDAC. Sukces polskich filmów jest niemniej - na 6 bowiem filmów zaprezentowanych w Wenecji zdobyliśmy 3 nagród.

Gratulacje dla Republiki Nigeru

WARSZAWA

Z okazji proklamowania w dniu 3 bm. niepodległości Republiki Nigeru przez Rząd Ministrów Józef Cyrankiewicz wystosował depeszę gratulacyjną do prezesa Rady Ministrów Republiki Nigeru Hamani Diori.

Alarm powodziowy w Rzeszowskim odwołany

W związku z dalszym opadaniem poziomu wód nie tylko na mniejszych rzekach Rzeszowszczyzny lecz i na Wiśle poniżej stanu alarmowego - odwołano 2 bm. w ostatnich powiatach województwa tj. Mielec i Tarnobrzeg alarm powodziowy. Utrzymano jednakże stan pogotowia.

Trwa obecnie rejestracja szkód wyrządzonych przez powódź oraz szacunek strat. Przewiduje się, że wkrótce będzie można rozpocząć wypłacanie odszkodowań.

Na terenach dotkniętych powodzią, tj. nadwiślańskich powiatach Mielec i Tarnobrzeg, wobec obawy wybuchu epidemii tyfusu - prowadzona jest obecnie akcja szerszej ochrony oraz chlorowanie studni itp. dokonywane przez pracowników służby sanitarno-epidemiologicznej.

Kulminacyjna fala - w woj. bydgoskim

WARSZAWA. Największe niebezpieczeństwo powodzi zaistniało wczoraj w woj. bydgoskim, gdzie nadeszła kulminacyjna fala na Wiśle. W województwie tym ogłoszono ostry alarm i z wielką najbardziej zagrożonych wsi ewakuowano ludność wraz z dobytkiem.

Film nakręcony pod wodą

MOSKWA. Wytwórnia leningradzka - „Lenfilm” rozpoczęła prace nad nowym filmem fabularnym pt. „Człowiek amfibia”, według znanej powieści naukowo-fantastycznej A. Bielaiewa.

Bedzie to pierwszy w historii kinematografii film fabularny nakręcony pod wodą. Pierwsze zdjęcia eksperymentalne zrobiono na wybrzeżu czarnomorskim. W pracach wytwórni filmowej uczestniczyć będzie m. in. grupa doświadczonych nurków.

Dalsze obniżki i zwolnienia od podatku od wynagrodzeń

Komunikat Prezydium CRZZ

WARSZAWA

W lipcu br. Centralna Rada Związków Zawodowych zwróciła się do kierownictwa Polskiej Zjednoczonej Partii Robotniczej i rządu, zgodnie z zapowiedzią III Zjazdu PZPR przychyliło się do wniosku Centralnej Rady Związków Zawodowych.

W związku z tym od 1 sierpnia 1960 r. zwolnionych zostaje całkowicie od podatku od wynagrodzeń pół miliona pracowników, których zarobki nie przekraczają 850 zł miesięcznie.

Obniżona skalę podatkową poczynając od 1 sierpnia 1960 roku objęci zostają pracownicy handlu wewnętrznego i żywienia zbiorowego w liczbie ponad 500 tysięcy.

Z dniem 1 września br. obniżka skali podatkowej objęci zostaną nauczyciele i inni pracownicy oświaty, wszyscy pracownicy rolnictwa i leśnictwa, transportu lądowego, przemysłu terenowego, żegluga.

CRZZ zaproponowała, ażeby obniżona skala podatkowa od wynagrodzeń objąć w pierwszej kolejności pracowników, których zarobki kształtują się na stosunkowo niskim, względnie przeciętnym poziomie.

(Ciąg dalszy na str. 2)

OD NIEDZIELI 31 lipca, pogoda dopisuje. Prace żniwne natychmiast nabrały wielkiego rozmachu. Według ostatnich meldunków na północnych obszarach naszego województwa skoszono już około 80 proc. żyta. Państwowe Gospodarstwa Rolne, spółdzielnie produkcyjne i chłopcy pracowali nawet w nie dziele, by wykorzystać każdą słoneczną godzinę odpowiadając w ten sposób na apel Wydziału Rolnictwa WRN nadany przez rzeszowską Rozgłośnię PR.

O dużym nasileniu prac żniwnych zameldowały rzeszowskie PGR, którym z pomocą przyszły ekipy robotnicze i wojsko. Ze względu jednak na trudności w korzystaniu

Pierwsze odcinki rurociągu naftowego w ziemi

WARSZAWA

Brigady Warszawskiego Przedsiębiorstwa Budownictwa Lądowo - Inżynierskiego rozpoczęły 2 bm. pod Plockiem układanie pierwszego odcinka rurociągu naftowego w wykopach ziemnych. Budowa rurociągu wkroczyła w nową fazę. Specjalne maszyny sprowadzone ze Związku Radzieckiego ułożą w wykopie pierwsze kilometry rurociągu na odcinku wschodnim.

Jak przewidują plany, rurociąg od Plocka w kierunku granicy Związku Radzieckiego zostanie ułożony w br. na długości 20 km. Dotychczasowe zaawansowanie robót wskazuje, że plan ten zostanie w pełni zrealizowany.

Na zdjęciu: Wies Stupiec - pow. Dąbrowa Tarnowska. Wojsko i milicja dostarczają żywność dla powoźców, których ewakuowano z pobliskich miejscowości.

CAF - fot. Szyperko



Rewelacyjne odkrycie archeologiczne

Pierwszy człowiek w Ameryce żył przed 30.000 lat

NOWY JORK. Na pustyni w pobliżu Balsequillo, położonego o około 100 kilometrów od Mexico City znaleziono kość dawno już wymarłego ssaka, mastodonta. Kość pokryta jest rzeźbami zwierząt takich, jak bizona, papry i mastodonta.

Jak ustalono po długich skrupulatnych badaniach, kość ta pochodzi sprzed 30.000 lat. Odkrycie to wniosło istotną poprawkę do historii antropologii kontynentu amerykańskiego.

Dotychczas bowiem uważano, że

pierwszy człowiek żył w Ameryce przed 20.000 lat. Rzeźby na odkrytej kości świadczą o tym, że należy przyjąć za datę pojawienia się człowieka w Ameryce okres o 10.000 lat wcześniejszy.

Cenne odkrycie dokonał dr Juan Armenta Camacho, dyrektor wydziału archeologicznego uniwersytetu w Pueblu. W miejscu rewelacyjnego znaleziska odkopano około 300 innych kości, które noszą ślady obróbki człowieka.

Na zdjęciu: Uszkodzone przez powódź drogi w woj. krakowskim usiłują doprowadzić choć w części do stanu używalności - brygady Rejonu Drog z Nowego Sącza.

CAF - fot. Lewicki



Konkurs PKP cieszył się wielkim powodzeniem

Wpłynęło ponad 5 tys. wypowiedzi

Tegoroczny, drugi z kolei konkurs PKP pod hasłem „Kolej Tobie - Ty kole!” cieszył się znacznie większym zainteresowaniem podróżnych niż ubiegłoroczny. Świadczy o tym najlepiej ponad 5 tys. wypowiedzi ankietowych złożonych na terenie województwa rzeszowskiego. Jeśli chodzi o stacje podległe DOKP Kraków złożono 4.600 ankiet, zaś DOKP Lublin - ponad 500.

Trzeba stwierdzić, że dzięki konkursowi załogi PKP, ogromnie podniosły estetyczny wygląd stacji, peronów i obiektów, a także znacznie usprawniły obsługę podróżnych. Ważne jest również i to, że choć konkurs zakończył się z dniem 15 lipca - wszędzie panuje nadal wzorowy ład i porządek. Tak powinno być przez cały rok. Dzięki konkursowi nastąpiło też znaczne zbliżenie się społeczeństwa do spraw kolejarskich, poznanie ich trudności i odpowiedzialności.

(Ciąg dalszy na str. 2)

W Europie gnieździ się 188 tys. bocianów

GENEWA. Przeprowadzona w skali międzynarodowej ewidencja bocianów wykazała, iż Europa posiada nadal olbrzymią liczbę ptaków. Ogólna liczba gnieźdzących się tu bocianów oceniana jest obecnie na 91 tysięcy par.

Badania wykazały, iż najliczej bocianów gnieździ się na wschodzie Europy, na zachodzie zaś liczba bocianów maleje. W Holandii i Danii w ostatnich latach liczba tych ptaków zmniejszyła się o prawie 80 proc. Wielkie niebezpieczeństwo dla bocianów stanowią przede wszystkim linie wysokiego napięcia.

CIEKAWOSTKA

„NOWE FORMY” MALARSTWA I RZEZBY

DNIA

Na zakończenie tegorocznego sezonu artystycznego w Nowym Jorku, nowojorskiej „Uptown Gallery” otwarta została wystawa „nowoczesnej rzeźby”

malarstwa”, na której wystawiono 72 prace 68 artystów amerykańskich. Motto wystawy brzmi: „Nowe środki

ki - nowe formy”. Autorzy prac wykorzystali jako materiał tworczy: stare samochody, złom, części potłuczonych mebli, skrawki szmat, wypalone żarówki, drut, wełnę drzewną i inne tego rodzaju przedmioty.

Masowe aresztowania w południowej Korei

LONDYN

Według doniesień z Seulu, władze południowokoreańskie wydały policji nakaz użycia broni palnej, jeśli w kraju nastąpią dalsze demonstracje przeciwko przeprowadzonym w ubiegłym tygodniu wyborom.

Policja dokonuje masowych aresztowań wśród ludności południowokoreańskiej, która protestuje przeciwko sfalszowaniu wyborów do parlamentu. Według oficjalnych danych, w różnych okęgach południowej Korei aresztowano we wtorek i osadzono w więzieniu 609 osób.

Katanga — problem nr 1 kwestii kongijskiej

Hamarskjöld przedłuża swój pobyt w Leopoldville — Podstępna robota rządu belgijskiego — Oświadczenie Lumumb

NOWY JORK

W poniedziałek sekretarz generalny ONZ Dag Hamarskjöld postanowił przedłużyć o 24 godziny swój pobyt w stolicy Konga. Decyzja Hamarskjölda przyjęta została przez komentatorów jako oznaka trudności w jego rozmowach z rządem kongijskim. Agencja France Presse zwraca uwagę, że przyczyną rozbieżności między rządem kongijskim a Hamarskjöldem jest okoliczność, iż ten ostatni nie przewiduje na razie wystąpienia wojsk ONZ do Katangi.

Przedłużając swój pobyt w Leopoldville Hamarskjöld wysłał jednocześnie do Brukseli ze specjalną misją swojego doradcy H. A. Wieschoffa. Doradca polityczny Hamarskjölda przybył w poniedziałek do Brukseli na rozmowy z belgijskim ministrem spraw zagranicznych P. Wigny. BRUKSELA

W poniedziałek premier belgijski Eyskens przeprowadził rozmowy z ministrem finansów samostanowionego rządu prowincji Katanga. Tajne narady między secesjonistami z Katangi a rządem belgijskim trwają już od soboty, kiedy przybyła do Brukseli delegacja z Katangi. Ostrze tych rozmów zwrócone jest wyraźnie przeciw Republice Kongo.

W Kobyłance położono kamień węgielny pod budowę szkoły-pomnika

Ostatnio Kobyłanka w pow. gorlickim przeżywała swój wielki dzień. 31 lipca br. odbyła się tam inauguracja obchodów Tysiąclecia Państwa Polskiego, połączona z położeniem kamienia węgielnego pod budowę szkoły — pomnika Tysiąclecia im. Ignacego Łukasiewicza.

Inicjatorem budowy szkoły jest Gromadzki Komitet Frontu Jedności Narodu. W uchwale podjętej przez zebranie gromadzkie w lutym 1959 r. każdy z pracujących poza wioską zobowiązał się wpłacić na rzecz budowy 500 złotych, rolnicy zaś po 200 zł od hektara. W ten sposób zgromadzono 941 tys. zł. Niezależnie od tego każda rodzina przepracuje 6 dniówek przy pracach nie wymagających kwalifikacji (da to 3.000 dniówek). Mieszkańcy Kobyłanki dadzą również 300 dniówek konnych.

Na rzecz szkoły w Kobyłance składają się również gorlickie zakłady przemysłowe. Np. Woj. Związek Spółdzielców Pracy dał 1 milio. złotych, w zamian za to szkoła ta wykorzystana będzie jako punkt kolonijny dla dzieci członków tego Związku. Zakłady „Forest” dały 100 tys. zł w materiale. Spółdzielnia Pracy „Ogniwo” 25 tys. zł, Fabryka Maszyn i Sprzętu Wiertniczego w Glińku 9 tys. zł, Rafineria Nafty — 10 tys. zł, Gorlickie Kopalnictwo Naftowe — 11 tys. zł oraz wiele innych.

Na uroczystości przybył poseł i sekretarz KW tow. Jan Sabik, zastępca przew. Prez. WRN — mgr Zdzisław Czaja, członek Prezydium WRN — Julia Smykałowa, I sekretarz KP PZPR w Gorlicach — Stanisław Musiał, inspektor szkolny w Gorlicach — Władysław Słowik oraz wiceprzewodniczący Prez. PRN — Ludwik Dusza.

W uroczystości wzięło udział około 3 tys. ludzi. W części pierwszej zebrani wysłuchali okolicznościowego referatu, który wygłosił tow. Wojciech Ożóg, kierownik miejscowej szkoły, a równocześnie sekretarz POP. Następnie odbyły się występy artystyczne. Po czym zebrani udali się na plac, gdzie po odczytaniu aktu erekcyjnego przez Władysława Słowik, tow. Jan Sabik umurował kamień węgielny pod przyszłą szkołę.

Komunikat Prezydium CRZZ

(Ciąg dalszy ze str. 1)

gi śródlądowej oraz Inni w łącznej liczbie 615 tysięcy osób.

Od 1 października 1960 roku, wszyscy pracownicy nauki i kultury, służby zdrowia, łączności, w liczbie ponad 520 tysięcy.

Od 1 listopada 1960 r. pracownicy zatrudnieni w gospodarce komunalnej, pracownicy administracji terenowej, administracji wymiaru sprawiedliwości, instytucji finansowych i ubezpieczeniowych, a także niektóre grupy pracowników łącznie ponad 560 tys. pracowników.

Niektóre pozostałe grupy pracowników o stosunkowo wysokich przeciętnych zarobkach nie uzyskają pełnych korzyści, wynikających z obniżki skali podatkowej i obniżki podatku dla tych pracowników zostanie wprowadzona w terminie późniejszym.

PODANE wyżej decyzje wiążą się z dwoma problemami o dużym znaczeniu społecznym i ekonomicznym.

Pierwszy z nich to sprawa całkowitego zwolnienia od podatku od wynagrodzeń pracowników o stosunkowo niskich zarobkach. Dotychczas ze zwolnienia tego korzystali zarabiający do 650 zł. Granica ta została podwyższona obecnie do 850 zł. W rezultacie tego łączna liczba pracowników, którzy nie będą płatnikami podatku od wynagrodzeń wyniesie około 12 proc. ogółu za-

trudnionych w gospodarce uspołecznionej.

Po podwyższeniu w 1959 r. minimum wynagrodzeń z 500 do 600 zł miesięcznie obecnie całkowite zwolnienie od podatku tych, którzy zarabiają do 850 zł jest dalszym krokiem w kierunku poprawy warunków materialnych pracowników najniższej zarabiających zgodnie ze stanowiskiem IV Kongresu Zw. Zaw. w 1958 r.

Podjęta została decyzja o obniżeniu podatku o 30 proc. skalą podatku od wynagrodzeń dalszych 2.200 tys. robotników i pracowników umysłowych. Warto przypomnieć, że niższą skalą podatku obejmowano kolejno w poszczególnych latach, poczynając od 1956 r. robotników i pracowników umysłowych różnych gałęzi gospodarki narodowej. Dotychczas korzysta już z niej ok. 4.100 tys. zatrudnionych, a w tym: wszyscy robotnicy zatrudnieni w przemyśle państwowym oraz pracownicy umysłowi państwowego kluczowego przemysłu przetwórczego, robotnicy społecznych przedsiębiorstw budowlano-montażowych, robotnicy PGR, pracownicy PKP, robotnicy przedsiębiorstw transportowych oraz gospodarki komunalnej i mieszkaniowej.

Do podjęcia ostatniej decyzji obowiązywały dwie różne skale podatku od wynagrodzeń.

Upowszechnienie obniżonej skali poważnie obciąża budżet państwa i dlatego jest sukcesywnie wprowadzane w poszczególnych gałęziach gospodarki narodowej. Również obec-



Z POBYTU SEKRETARZA GENERALNEGO ONZ W KONGU

Przybyłego do Leopoldville sekretarza generalnego ONZ Hamarskjölda witaly tłumy Kongijczyków z transparentami, na których widniały napisy: „Prez z Czombe — Kongo pozostaje zjednoczone”, „Wyciąć wojska belgijskie!”.

FOT — CAF

nie podjęta — zgodnie z zapowiedzią III Zjazdu Polskiej Zjednoczonej Partii Robotniczej — decyzja, wprowadza obniżenie podatku stopniowo w kolejnych miesiącach br.

Podjęte decyzje przyniosą w pierwszej kolejności wzrost zarobków pracowników najmniej i średnio zarabiających. Natomiast niektóre grupy pracowników o stosunkowo wysokich zarobkach objęte zostaną obniżoną skalą podatku w terminie późniejszym, przy czym — jak się dowiadujemy — będzie to połączone z pewną modyfikacją systemów nagród i premii wskutek czego te grupy pracowników nie otrzymają pełnej korzyści wynikającej z obniżki podatku.

Zwolnienie od podatku oraz objęcie jednolitą, niższą o 30 proc. skalą podatku od wynagrodzeń, oznacza podniesienie zarobków netto tych robotników i pracowników umysłowych, których to dotyczy o przeszło 1 mlrd zł rocznie, a niższa progresja podatkowa stanowi równocześnie dalszy element zachęty do podnoszenia wydajności pracy i osiągnięcia wyższych zarobków.

Pies pogryzł mężczyznę — mężczyzna pogryzł psa

RZYM

Mario Falleroni został napadnięty przez psa, w chwili gdy wychodził z fabryki w miejscowości Porto d'Ascoli, w centralnych Włoszech. Po desperackiej szamotaninie, mężczyzna został pogryziony przez psa, a pies przez mężczyznę.

Falleroni udał się do lekarza, a dużego wilczura zaprowadzono do weterynarza.

Wyrastały jak grzyby po deszczu

CO DZIEŃ organizowali chłopcy po kilkanaście a nawet kilkadziesiąt nowych kółek rolniczych. Z całego kraju napływały meldunki, tysiące mnożyły się, wreszcie przekroczono liczbę 20 tysięcy nowo założonych kółek rolniczych. Liczby przyrostu stopniowo jednak stawały się coraz skromniejsze, by wreszcie ustabilizować się na poziomie znacznie niższym niż w roku ubiegłym.

Ten brak cyfrowych efektów niejednokrotnie wzbudzał niepokoje. Poszukując przyczyn, dopatrywano się niedopatrzeń i zaniedbań w pracy związku kółek i aktywność, zwiększono wysiłki organizacyjne i propagandowe. Rezultaty jednak nie poprawiły się na stopniu godnym uwagi.

Wobec roli, jaką kółka rolnicze mają odegrać w rozwoju produkcji rolnej i zespalaniu wysiłków w tej dziedzinie ogółu rolników, dalszy pomyślny ich rozwój jest niewątpliwie jednym z najdonioślejszych w życiu wsi problemów. Niestety, niestety, niestety dobre chęci nie poparte wnikliwą analizą obiektywnych faktów, przyczyn, prowadziły do rezultatów zgoda przeciwnych niż gospodarze zamierzania przewidywały.

Dlatego też sprawę rozwoju kółek rolniczych warto chyba pod tym kątem widzenia bliżej przeanalizować. Jest to tym bardziej ważne, że ostatnie Plenum KC PZPR zwraca szczególną uwagę na konieczność zwiększenia środków inwestycyjnych na rolnictwo. Równocześnie mówi się o potrzebie możliwie jak najoszczędniejszego gospodarowania funduszami na ten cel, aby dały one maksymalne efekty. Powodzenie i realizacja tych wskazań uzależniona będzie w poważnym stopniu właśnie od tysięcy kółek rolniczych, do których dyspozycji państwo postawiło ogromne środki

na inwestycje w rolnictwie — szczególnie w dziedzinie mechanizacji, od tego jak one rozwinąć będą działalność gospodarczą itd.

CZY MOGA BYĆ PRZYKŁADEM

NAJPIERW WIĘC OCENA sytuacji obecnej. Ilość kółek rolniczych jest znaczna, mamy je bowiem przeciętnie w co drugiej wsi w kraju. W zasadzie więc każdy chłop sam może dokładnie zapoznać się

DECYDUJE

z ich działalnością. I tu już na wstępie natrafiamy na główną, wydaje się, przyczynę obecnych zahamowań.

Jak wiemy, kółka rolnicze mają dać chłopu konkretną pomoc w unowocześnieniu produkcji. Najważniejsze środki działania — maszyny posiada dotychczas jednak nie więcej niż 10 proc. kółek, większość zresztą tych maszyn otrzymała, bądź otrzymują kółka dopiero w br. To są czynniki obiektywne. Nadal źle jest jednak z organizacją przez kółka zespołowych prac melioracyjnych. Brak dostatecznej energii i gospodarskiej inicjatywy w organizowaniu różnych form wyrobu materiałów budowlanych, przetwórstwa itd. Czy w tej sytuacji, pomijając niewątpliwie znaczne często trudności w początkowym okresie organizowania pracy maszyn, obsługi, rozrachunku itp., mogą kółka rolnicze już obecnie wykazać się w skali masowej poważnymi osiągnięciami? Czy przyglądający się im rol-

Wszyscy do zniw

(Ciąg dalszy ze str. 1)

żyta, przy czym w woj. warszawskim — 40 procent, w szczecińskim i zielonogórskim — po 30 procent, w opolskim — 20 procent, a w pozostałych województwach tylko 5 do 10 procent. Największe opóźnienia w spręcie mają PGR położone na ciężkich glebach, na Żuławach i Kujawach oraz w Hrubieszowskim i Tomaszowskim. W dużym stopniu trzeba tam zboże kosić ręcznie.

PGR województw północnych odczuwają poważny brak siły roboczej, a prace polowe już się spiętrzyły. Równocześnie z żytem trzeba bowiem kosić nie tylko pszenicę, ale także zboża jare.

Aby zapobiec stratom w płoach, PGR pośpieszyło z pomocą wojsku, pracownicy wielu zakładów przemysłowych, harcerze oraz członkowie LPZ, ZMS i ZMW. Obecnie na polach PGR pracuje 16 tys. żołnierzy, którzy będą im pomagać przez cały miesiąc. Ponadto z pomocą przychodzi też inne jednostki wojskowe w dlnach wolnych od ćwiczeń. Najwięcej żołnierzy pracuje przy zniwach w PGR województw koszalińskiego, olsztyńskiego, szczecińskiego i gdańskiego.

Ministerstwo Przemysłu Lekkiego skierowało do zniw, głównie w PGR województw

pomocnych, 3 tys. pracowników z nieczynnych obecnie rozszarni. Jeżeli pogoda utrzyma się, przy wydanej pomocy wojska i zakładów przemysłowych gospodarstwa państwowe będą w stanie uporać się z pracami żniwnymi mniej więcej do 20 bm.

WARSZAWA

Na trasach całego kraju znajduje się obecnie około 70 tys. autostopowiczów. Społeczny Komitet „Autostop” i ZG PTTK ogłasza do nich apel o pomoc przy zniwach.

Jesteście młodzi i silni, okażcie więc rolnikom pomoc w pracy przy zniwach — czytamy m. in. w apelu.

Zgłoszcie się do najbliższego PGR, spółdzielni produkcyjnej, do gospodarzy na wsi, pomoście im w ich ciężkiej pracy.

Niech każdy z was przeprowadzi chociaż 3 dni, a uratujecie dużo chleba.

Pracę tę uważajcie za punkt honoru każdego autostopowicza. Zaświadczenie o pracy przyslijcie do Społecznego Komitetu „Autostop”, Warszawa, ul. Świętojańska 12a-b.

Traktowane one będą jako wasz udział w autostopowym rozszerzonym kursie „pomoc z pomoc”.

Liczymy na wasze społeczne zrozumienie.

Konkurs PKP

(Ciąg dalszy ze str. 1)

dyrekcji krakowskiej: Biecz, Strzyżów nad Wisłokiem, Dąbie koło Dębicy, Dębica, Łańcut, Rzeszów-Staroniwa, Ropczyce, Żurawica, Horyniec-Zdrój i Przemyśl Główny. Wśród stacji należących do DOKP Lublin — Dynów — wąskotorowej. Sarzyna, Leżajsk, Rozwadow i Rudnik nad Sanem. Obecnie komisje dyrekcyjne dokonują szczegółowej kontroli stacji wyróżnionych przez podrzędnych, celem przyznania trzem najlepszym nagród pieniężnych.

Natomiast około 15 bm. odbędzie się w Dyrekcji Kolei w Lublinie i Krakowie publiczne losowanie nagród dla podrzędnych — uczestników konkursu. Jak wiadomo — wśród Czytelników, którzy wzięli udział w konkursie PKP — rozlosowane zostaną 3 nagrody, a mianowicie 1.500 zł, 1.000 zł i bezpłatny przejazd pociągiem pośpiesznym I kl. na dowolnej trasie tam i z powrotem dla 3-osobowej rodziny. Wręczenie nagród pieniędzy nastąpi podczas akademii z okazji tegorocznych obchodów „Dnia Kolejarza”. Do kogo los się uśmiechnie — dowiemy się po 15 bm. (d)

Narada przewodniczących i sekretarzy komitetów redakcyjnych radiowęzłów powiatowych

W sali kolumnowej Prez. WRN w Rzeszowie odbyła się pod przewodnictwem tow. Franciszka Kielbickiego, sekretarza Prez. WRN narada przewodniczących i sekretarzy komitetów redakcyjnych Radiowęzłów Powiatowych na temat aktualnych zadań radiowęzłów lokalnych w świetle uchwały Sekretariatu KC PZPR w sprawie pracy radia i telewizji oraz uchwał V Plenum KC.

W naradzie wzięli udział: zast. kier. Wydz. Propagandy — KW PZPR tow. Czesław Świątoniowski sekretarz Zespołu Kultury KW PZPR — mgr Henryk Pasławski, przedstawiciel Wydz. Ekonomicznego KW PZPR — tow. Jan Chlebica.

Tow. Chlebica opierając się na ostatnim komunikacie GUS omówił zagadnienia ekonomiczne naszego kraju w świetle uchwał V Plenum.

Uchwałę Sekretariatu KC PZPR omówił sekretarz Zespołu Kultury tow. Henryk Pasławski.

Szczególnie ważną dziedziną pracy komitetów redakcyjnych — podkreślono na naradzie — winna być popularyzacja uchwał V Plenum KC PZPR.

(P. H.)

Carlo Ponti i Sophia Loren oskarżeni o bigamię

RZYM. Znany producent filmowy, Carlo Ponti oraz jego żona Sophia Loren, została wezwani do stawienia się przed sądem rzymskim. Są oni oskarżeni o bigamię. Akt oskarżenia przeciwko Loren i jej mężowi został sporządzony w ubiegłym roku przez oskarżyciela publicznego, Guido Guasco.

Włoski kodeks karny przewiduje za tego rodzaju przestępstwo kary więzienia od 1 roku do 3 lat. Sprawa Sophii Loren znajduje się w sądzie od dość długiego czasu, jednak dopiero teraz prokurator wystąpił z żądaniem przeprowadzenia rozprawy sądowej.

nicy z całego kraju byli w stanie zaobserwować dostateczną ilość faktów znaczących do zorganizowania podobnej formy współpracy? Wydaje się, że nie — nawet mając na uwadze kółka, które maszyny już posiadają — nie mówiąc już o takich, które istotnymi środkami materialnymi do rozwoju produkcji rolnej w zasadzie jeszcze nie dysponują.

Jaki więc wniosek? Wydaje się dość jasny: przede wszystkim nie ilość kółek decyduje, a ich gospodarność. Na czoło wysuwa się obecnie sprawa zaspokojenia zapotrzebowania na maszyny i inne środki materialne potrzeb-

dy wydaje się, że nie będzie kłopotów z dalszym wzrostem liczebnym. Potwierdzą to fakty dość liczne napływu rolników do tych kółek, gdzie obecne efekty są już dostatecznie zachęcające.

Czy jednak w większości tak jest? Program mechanizacji rozłożony jest na kilka lat. Czy oznacza to, że jeśli nie mamy w danej chwili dostatecznej ilości maszyn, to rozwój działalności gospodarczej kółek ekonomiczne i polityczne ich umocnienie nie jest możliwe? Sąd ten wydaje się niesłuszny. Pojęcia materialnej pomocy rolnikom nie można, wydaje się, zaważać tylko do sprawy maszyn, stanowią one niewątpliwie ważny, ale nie jedyny element.

W produkcji rolnej, bądź w dziedzinach bezpośrednio z nią związanych istnieje wiele możliwości, gdzie pomoc kółek rolniczych może być bardzo skuteczna. Nie sposób oczywiście wliczać tak bogatego wachlarza spraw, więc tylko dla przykładu: organizowanie prac melioracyjnych i zespolowej gospodarki na użytkach zielonych czy gruntach PFZ, wydobywanie torfu, organizowanie przetwórstwa płodów rolnych, czy produkcja z miejscowych surowców materiałów budowlanych są przecież zasadniczą dla wsi pomocą. W bezpośredniej produkcji rolnej można usprawnić i rozwinąć zaopatrzenie w nawozy i dobre nasiona, zorganizować walkę ze szkodnikami i chorobami roślin uprawnych, nasiennictwo, można zapewnić pomoc organizacyjną i fachową w tysiącu najróżniejszych codziennych spraw wsi.

Nie pogoń za efektywnymi nawet liczbami jest więc przede wszystkim potrzebna. Ważna jest głównie treść, poziom aktywności gospodarczej kółek, o czym nieśmiało dość często się zapomina. Od tego zależą obecne i przyszłe pomyslnie rezultaty.

A. JARUZELSKI

GOSPODARNOŚĆ

ne do rozwoju produkcji rolnej w kółkach już istniejących. Z kolei następuje sprawa organizacyjnego i ekonomicznego ich umocnienia. W poważnym stopniu potrzebna jest też dojrzałość polityczna i odpowiednie kwalifikacje członków kółek. Aby to osiągnąć potrzeba czasu. Przykład monego kółka będzie bowiem dopiero dla wsi zachęcający. Tam gdzie takie kółko istnieje, można mówić o możliwościach organizowania nowych.

NIE TYLKO MASZyny

DALSZY ETAP nie przyjdzie jednak sam, muszą go wypracować te kółka, które już działają. W organizowaniu nowych kółek wezmą bowiem udział chłopcy jeszcze obecnie nie w pełni przekonani, ci, którzy potrzebują jeszcze faktów do ugruntowania swych przekonań. Troską naszą powinno być więc, by tych najmocniejszych argumentów politycznych — faktów nie zabrakło, by każde kółko było ich kopalnią, a wte-

Inwestycje skoncentruje się w rejonach w których przyniosą szybkie i maksymalne efekty ekonomiczne

Ostatnia narada sekretarzy komitetów powiatowych PZPR i przewodniczących prezydiów PRN, poświęcona była w całości omówieniu projektowanego rozdziału limitów inwestycyjnych na rok 1961 w woj. rzeszowskim. Obradom przewodniczył sekretarz KW PZPR w Rzeszowie tow. R. Pisarski.

Mgr F. Jagusztyn, przewodniczący Prez. WRN, omawiając projekt podziału tych limitów zwrócił uwagę na to, że koncentruje się je przede wszystkim w tych rejonach, w których przyniosą one szybkie i maksymalne efekty ekonomiczne. Np. ogromne nakłady na meliorację pól otrzymają w pierwszym rzędzie PGR i spółdzielnie produk-

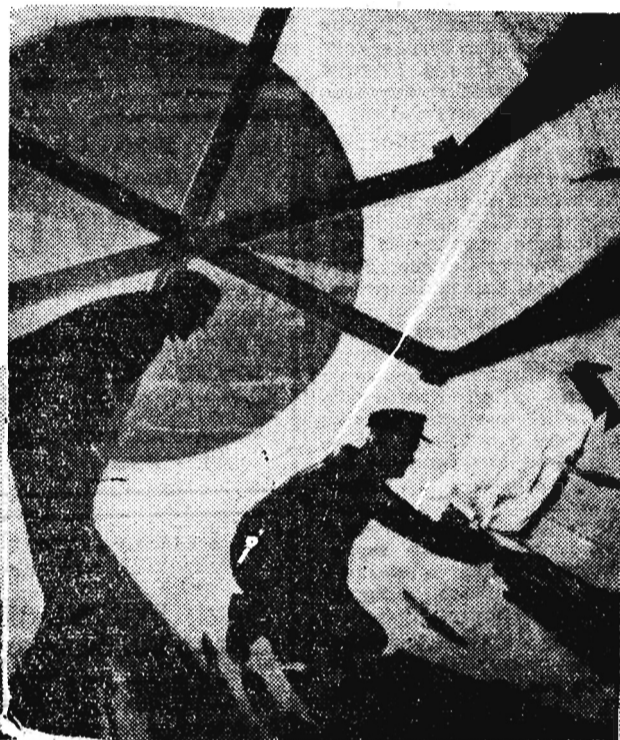
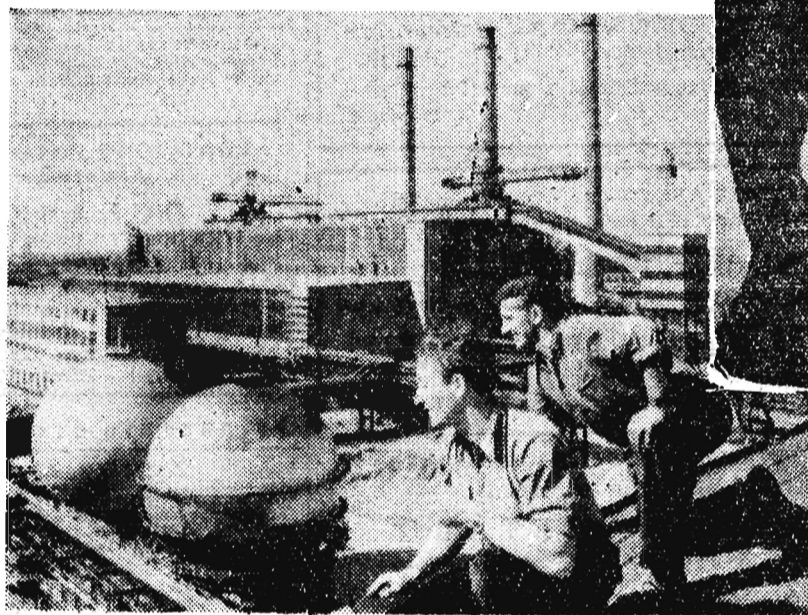
cyjne w powiatach, gdzie melioracje podstawowe pociągają za sobą szybki wzrost plonów. W pow. przemyskim na meliorację w 1961 r. przeznaczono 4,2 mln zł, w pow. lubaczowskim — 4,8 mln zł, w pow. radymniańskim — 5,3 mln zł itp.

Tow. T. Dudziński — przewodniczący Wojewódzkiej Komisji Planowania Gospodarczego zorientował zebranych w najważniejszych tytułach inwestycyjnych w woj. rzeszowskim. Wiadomo np., że w 1961 r. będzie się u nas budować 71 szkół, i że z tych 71 szkół — 59 zostanie w roku tym przekazanych do użytku. Kontynuowana będzie budowa i rozbudowa 9 szpitali.

Spore nakłady przeznaczono na modernizację i mechanizację przemysłu produkującego materiały budowlane. Musi on zaspokoić potrzeby rolnictwa w woj. rzeszowskim na szaki drenarskie. 1.060 mln zł przeznaczony się w zbliżającej się 5-lacie na budownictwo mieszkaniowe DBOR (w obecnej 5-lacie budownictwo to kosztowało tylko 732 mln zł).

Ostatnim mówcą na sobotniej naradzie był prowadzący ją tow. R. Pisarski. W swoim wystąpieniu raz jeszcze podkreślił on konieczność skoncentrowania inwestycji w poszczególnych rejonach woj. rzeszowskiego, by mogły one być szybko zakończone i przyniosły maksymalnie duże korzyści mieszkańcom Rzeszowszczyzny. (8)

Z życia NRD



Pomysłynie przebiega realizacja planu siedmioletniego w NRD zarówno w gospodarce przemysłowej, jak i rolnej oraz hodowlanej. Zdjęcie 1 przedstawia fragment ukończonej budowy planu 7-letniego — kombinatu węgla brunatnego „Schwarze Pumpe”. Zdjęcie 2, to widok wnętrza segmentu będącego długości 43 m do suszenia karbidu, który budowany jest w państwowych zakładach maszyn ciężkich w Magdeburgu.

- 2 -

CZAS NAGLI!

Decydujące znaczenie dla terminowego uruchomienia kombinatu chemicznego w Machowie ma nie tylko oddanie poszczególnych obiektów przez ich budowniczych, ale i wyposażenie tych obiektów w skomplikowaną aparaturę, urządzenia i maszyny.

Dostawa tego wyposażenia jest pilnie śledzona, nie tylko przez służbę zaopatrzeniową Kopalni i Zakładów Przetwórczych Siarki, ale również przez Komitety Wojewódzkie Partii, na terenie których wykonywane są te urządzenia.

NAJSAPRAWNIEJ przebiegają dostawy z zakładów województwa katowickiego (ma to szczególne znaczenie z uwagi na ulokowanie w nich większości zamawianych, gdzie KW PZPR wyznaczył nawet swego pracownika — tow. Tworka, do prowadzenia całości spraw dostaw inwestycyjnych dla siarki.

Częste narady dostawców, konferencje i przyspieszanie dostaw poprzez osobiste interwencje, jest wymownym dowodem troski katowickich władz partyjnych o terminową realizację kluczowego obiektu naszego przemysłu chemicznego.

Równocześnie jednak występują ostatnio pewne opóźnienia w dostawach drobnych na pozór części, co może dostawić pod znakiem zapytania uzyskanie założonych wyników produkcyjnych w przewidzianym terminie. Podstawowym i zapinającym obecnie „na ostatni guzik” obiektem jest ciepłownia, która ma

również sprawić KIZPS poważny zawód. I kto wie, czy nie „późna” nawet termin oddania tego obiektu. Miał on w przeciągu II kwartału dostarczyć chłodnicę do pobierania próbek z mullin i wody odgazowanej i ostatnio przesunął ten termin, obiecując dostarczyć ją sukcesywnie do końca sierpnia.

Ten przesunięty termin co najmniej o 2 tygodnie jest opóźniony w stosunku do potrzeb kombinatu.

W niektórych wypadkach, gdy wydaje się, że nic już nie uratuje dotrzymania terminów — ratunkiem tym jest pomyślność i operatywna praca służby zaopatrzeniowej KIZPS.

Wiadomo jest już np. obecnie, że kilkanaście specjalnych zasuw wytrzymałych temperatur 225 stopni C. i parę dziesiątków zasuw różnych średnio wytrzymałych ciśnieniu do 100 atmosfer, będzie mogło być wykonanych do piero we wrześniu, a więc o miesiąc za późno.

Ponieważ nie ma nadziei na ich wcześniejszą produkcję przez wspomniany wstępnie zakład w Kielcach, zaopatrzeniowcy siarki „pod wodzą” inż. Suflńskiego, zabawili się w... detektywów. Sprawdzono mianowicie jakie zakłady w przeciągu ostatniego roku otrzymali z Kielc zasuw i zasuw odpowiadające tym wymaganiom (znalazło się ich kilkanaście w różnych czę-

ciach kraju) i obecnie czyni się intensywne starania o uzyskanie ich w zamian za mające być wykonane we wrześniu. Warunkiem jest tu rzecz jasna, nie zamontowanie ich dotychczas w tych zakładach do agregatów.

Oczywiście ta pomyślność przyniesie owoce tylko wtedy, gdy natrafi na zrozumienie wagi terminowego rozpoczęcia produkcji przez kombinat w Machowie.

Analizując trudności zaopatrzeniowe KIZPS musimy pamiętać o tym, że opóźnienia z którymi się one borykają, nie są wynikiem jakiegoś zbyt optymistycznego założenia terminów dostaw urządzeń, ale przyspieszenia budowy kombinatu i uruchomienia produkcji.

Należy więc mieć szczególny szacunek dla trudu i wysiłku załóg tych zakładów, które produkcję dla siarki traktują jako swe główne zadanie.

Na uznanie takie zasłużyli sobie szczególnie Centralne Warsztaty Montażu Naftowych Urządzeń Dystrybucyjnych w Warszawie, dostarczające licznych urządzeń do rafinacji filtracyjnej, które pomimo bardzo późnego otrzymania rysunków, zawsze dotrzymują najkrótszych nawet terminów.

Przykład tego zakładu winien przyswiecać tym wszystkim wykonawcom „siarczanych” inwestycji, którzy nie wykorzystali jeszcze istniejących rezerw dla wywiązania się z ustalonymi terminami.

ZBIGNIEW FLASZA

Wczoraj i dziś RUCHU ROBOTNICZEGO na warsztacie prac referatów historii partii

- WOJEWÓDZKIE KOMISJE HISTORYCZNE I ZESPOŁY PROBLEMOWE
- SZEROKI ZAKRES TEMATYKI BADAŃ I PUBLIKACJI
- PRACE PRZYGOTOWAWCZE DO 20-LECIA POWSTANIA PPR I 20-LECIA POLSKI LUDOWEJ

Od czterech lat przy komitetach wojewódzkich PZPR działają referaty historii partii oraz komisje historyczne skupiające aktyw partyjny KW, weteranów ruchu robotniczego, miejscowych pracowników nauki i działaczy oświatowych. Komisje te nakreślają kierunki badań i plany popularyzacji miejscowych tradycji ruchu robotniczego, zaś zespoły problemowe zajmują się opracowaniem poszczególnych okresów historycznych lub też określonymi zagadnieniami.

Z ciekawszych osiągnięć referatów historii partii KW warto wymienić opracowane i wydane w Poznaniu prace, pt. „Ruch Robotniczo-Zołnierski w Wielkopolsce 1918—1919 r.”, „Ruch robotniczy na Pomorzu Gdanskim w latach 1920—1939”. W województwie warszawskim referat historii KW zainspirował podjęcie szeregu prac magisterskich na takie tematy, jak: „Ruch rewolucyjny na wsi chłopskiej w latach 1918—1919”, „Strajk zwrardowski w 1925 r.”, „Ruch bezrolnych w podwarszawskich ośrodkach przemysłowych w latach 1929—1933”, „PPK i GL na północnym Mazowszu”.

Szeroki udział terenowych pracowników nauki i publicystów w pracach referatów historii partii, jak również pomoc ze strony instancji wojewódzkich, wpłynęły na podniesienie poziomu i zwiększenie ilości własnych i inspirowanych przez referaty wydawnictw regionalnych. Np. z okazji 40-lecia KPP i 15-lecia PRL ukazało się szereg interesujących prac, a m. in.: zbiór dokumentów pt. „Organizacje komunistyczne na Górnym Śląsku i w Zagłębiu Dąbrowskim”, opracowanie zbiorowe „Szkice z dziejów ruchu komunistycznego w województwie krakowskim”, „PPR na Warmii i Mazurach w latach 1945—1947” oraz specjalny numer kwartalnika „Zaranie Śląskie”, poświęcony 15 rocznicy wyzwolenia Śląska.

Problematyka prowadzonych badań ostatnio rozszerzyła się. Na Śląsku zajęto się historią komunistycznego ruchu młodzieży, w Łodzi i Katowicach — pojęciem klasy robotniczej, w Warszawie — historią tradycji rewolucyjnych poszczególnych fabryk. W woj. rzeszowskim i warszawskim prowadzone są ponadto badania nad tradycjami współdziałania ruchu robotniczego z rewolucyjnym ruchem chłopskim.

W najbliższych latach referaty historii partii zwrócą szczególną uwagę na najnowsze dzieje ruchu robotniczego, okres okupacji i pierwsze lata władzy ludowej. Przewiduje się kompleksowe badania dziejów PPR, GL. AL oraz działalność władzy ludowej po wyzwoleniu na różnych terenach. Rezultatem tych badań będą przygotowywane na 20-lecie powstania PPR i 20-lecie istnienia Polskiej Rzeczypospolitej Ludowej monografie, wystawy, zbiory wspomnień, materiały dokumentalne dla sesji naukowych.

Z prac UNESCO w Polsce

SZTUKA POLSKA W SERII ALBUMÓW

Na wniosek Polskiego Komitetu do Spraw UNESCO postanowiono wydać w serii albumów sztuki UNESCO specjalny tom poświęcony polskiemu freskom: malowidłom ściennym od końca XII do początków XVI wieku.

W związku z tym przyjedzie do Polski ekipa specjalistów UNESCO, która dokona zdjęć w zabytkowych świątyniach Krakowa, Lublina, Sandomierza, Gniezna, Łęczycy, Miechowa i Wiślicy. Zdjęcia zostaną dokonane przy współudziale Instytutu Sztuki PAN, w którym prof. Michał Walicki przygotowuje potrzebną dokumentację.

Album ukaże się w 1962 roku w wersji francuskiej oraz angielskiej. Przyczyni się to do popularyzacji naszego dorobku kulturalnego i będzie cennym wkładem w akcję propagandową Tysiąclecia Państwa Polskiego.

STYPENDIA

MŁODZIEŻOWE

Po raz pierwszy Sekretariat UNESCO przyznał w 1960 r. dwa stypendia polskim działaczom organizacji młodzieżowych. Mają one umożliwić młodzieży polskiej zapoznanie się z ruchem młodzieżowym Francji, Włoch oraz krajów Afryki Zachodniej i Senegalu.

KONKURS RYSUNKÓW DZIECIĘCYCH

Pod patronatem Polskiego Komitetu do Spraw UNESCO, Polskie Radio ogłosiło Międzynarodowy Konkurs Rysunku i Malarstwa Dzieci na temat „Moja Ojczyzna”.

W konkursie mogą brać udział dzieci wszystkich krajów oraz młodzież do lat piętnastu. Dla laureatów konkursu przewidziano wiele cennych nagród oraz honorowych medali, a dla dzieci skierowania na 10-dniowy pobyt w Polsce.

SPOTKANIE

GEOGRAFÓW

W połowie września br. odbędzie się w Warszawie pod egidą Polskiego i Francuskiego Komitetu do Spraw UNESCO spotkanie geografów obu krajów, które m. in. zajmie się problemem informacji o Polsce i o Francji w podręcznikach szkolnych geografii obu krajów.



Sroda

3

sierpnia 1960 r.



NOCNE DYŻURY APTEK MIELEC



MIELEC BAJKA - Roczniak (USA 1. 9)

TECZA - Noc posłubna (polski 1. 16)

DK - Oddajcie mi dziecko (NRF 1. 14)

TARNOBRZEŻ WISŁA - Żołnierskie serce (radz. 1. 14)

UWAGA: Repertuar kin podajemy wg informacji CWF



PROGRAM I

Program dnia: 6.25 15.25
Wiadomości: 5.00 6.00 7.00
8.00 14.00 16.00 18.00 20.00 23.00

PROGRAM II

Program dnia: 7.40 15.03
Wiadomości: 5.30 6.30 7.30
8.30 12.04 15.00 19.00 23.50

ROZGLOSZANIA RZESZOWSKA PR.

16.00 Wiadomości ziemi rzeszowskiej 16.10 Reportaż Stanisława Koczura "Młodości, ty nad poziom..." 16.20 Muzyka.

O problemach szkolnictwa podstawowego w Mieleckiem

(WYWIAD Z JOZEFEM JANKOWSKIM - INSPEKTOREM SZKOLNYM)

Wprowadzie do rozpoczęcia nowego roku szkolnego pozostaje jeszcze parę tygodni, niemniej już teraz chcemy zapoznać czytelników z Mielecia z niektórymi problemami szkolnictwa podstawowego.

— Ilu uczniów pobierało naukę w ubiegłym roku szkolnym?

— W roku szkolnym 1959/60, w 97 szkołach podstawowych uczyło się 13.814 uczniów, z tego 3.399 w mieście, zaś 10.415 na wsi.

— Ciekawe, jaki los spotkał absolwentów klas VII?

— Do egzaminu wstępnego do szkół średnich i zawodowych zgłosiło się 1.134 absolwentów klas VII.

— A jeżeli chodzi o pomieszczenia?

— Jednym z ważnych problemów, jaki stoi przed Inspektorem Oświaty w Mielecu jest sprawa izb lekcyjnych, szczególnie na Osiedlu.

Lepsze zaopatrzenie - większy ruch

W sklepach MHD na Osiedlu w Mielcu, wprowadzono ostatnio sprzedaż towarów z masy plastycznej i tkaniny powlekanej.

wych szkół. (Jedną buduje już WSK jako pomnik Tysiąclecia). Konieczność ta uzasadniona jest również tym, że ze względu na zajęcie wszystkich pomieszczeń na sale lekcyjne nie ma mowy o zorganizowaniu gabinetów i pracowni szkolnych, co utrudnia wprowadzenie politehnizacji.

— Jak przebiegają remonty szkół?

— W przeważającej liczbie szkół, remonty zostały ukończone w lipcu, zaś w szkołach, w których czynne są dzieci, remonty zostaną zakończone do 20 sierpnia.

— Interesuje nas także sprawa zaopatrzenia młodzieży w podręczniki i pomoce naukowe.

— Zaopatrzenie w podręczniki szkolne zostało rozwiązane należycie, ponieważ w 50 procentach młodzież szkolna zaopatrzyła się w podręczniki szkolne za lat ubiegłych.

— Na jakie sprawy szczególnie musi zwrócić uwagę w nowym roku szkolnym Inspektorat?

— Spośród wielu problemów

oświatowych, które stoją przed szkolnictwem naszego powiatu, w przyszłym roku szkolnym, szczególną uwagę trzeba zwrócić na powszechność nauczania w zakresie 7 klas szkoły podstawowej i zagadnienie szkół przysposobienia zawodowego, bowiem spora liczba młodzieży po ukończeniu szkoły podstawowej pozostaje bez dalszego kształcenia.

Rozmawiał:

R. Niezporuk

Serdeczna wymiana doświadczeń

Ostatnio powróciła po dwutygodniowym pobycie na Ukrainie, grupa towarzyszy — w tym specjaliści — siarkowcy z Tarnobrzega.

Głównym celem pobytu w ZSRR było poznanie wszystkich ewentualnych trudności, aby możliwie jak najwcześniej wyeliminować je, w kombinacie w Machowie.

Należy oczekiwać, że wyniki tej braterskiej wymiany doświadczeń nie dadzą na siebie długo czekać i znajdą swe odzwierciedlenie w rychłym podjęciu produkcji przez machowski kombinat.



Sielanka...

Cenne nagrody otrzymali zwycięzcy współzawodnictwa Brygada tynkarska Walentego Madeja przoduje

Ostatnio podsumowano współzawodnictwo pomiędzy brygadami Tarnobrzęskiego Przedsiębiorstwa Budowlanego za II kwartał br.

Na uroczystość wręczenia nagród zwyciężcom brygady przybyła dyrektorka TPB, kierownictwa poszczególnych zespołów oraz przedstawiciel organizacji partyjnej i związkowej.

Nagrodzono 6 najlepszych brygad przedsiębiorstwa składających się łącznie z 39 pracowników.

Drugie miejsce osiągnęła

brygada betonarska MIECZY-SŁAWA ZWIĘRZA, której każdy członek otrzymał w nagrodę książeczkę z wkładem 550 zł, dalsze miejsca zajęły brygady: betonarska Aleksandra Bugajskiego (nagrody po 500 zł), murarska Jana Witkowskiego (nagrody po 500 zł), brukarska Władysława Gary i zbrojarska Józefa Błachuta (wszyscy pracownicy otrzymali zegarki na ręce).

Uroczystość nagrodzenia zwycięskich brygad upłynęła w serdecznej atmosferze i przy tradycyjnej lampce wina.

Nowe władze SD w Mielcu

Na niedawno odbytym Powiatowym Zjeździe Delegatów Stronnictwa Demokratycznego w Mielcu dokonano między innymi wyboru nowych władz.

Na pierwszym plenarnym posiedzeniu PK SD omówiono m. in. potrzebę za cięśnienia współpracy z ZSL i PZPR.

(r. n.)

Wśród kwitnących maków



„Psi problem”

Jedną z niewątpliwych „osobliwości” Osiedla Awaryjnego w Tarnobrzegu, jest znaczna stosunkowo ilość wszelkiej maści piesków, od najbardziej rasowych do popularnych kundli.

Ostatnio na przykład jeden z mieszkańców bloku nr 4 (mieści się w nim sklep che-

miczny), nie bacząc na to, że mieszka bądź co bądź na II piętrze, uwziął swego psa (aucuchem na balkon...

Wycie zrozpaczonej psiny niesie się więc szczególnie w czarowra pora ponad całym Osiedlem, wywołując „odpowiedzi” innych psów, a mieszkańcy bloku i okolicy skarżą się na rozstrój nerwowy.

A może administracja Osiedla ureguluje warunki psiego bytowania i zabezpieczy spokój mieszkańców?

(z. fl.)

POLFINAŁY INDYWIDUALNYCH MISTRZOSTW POLSKI NA ZUZLU

Już w najbliższą niedzielę, tj. 7 sierpnia br., na torach w Rzeszowie I Rybniku odbędzie się dwa równoległe półfinały Indywidualnych Mistrzostw Polski na Zuzlu.

Mimo braku naszych zawodników (poza ewentualną możliwość startu Kosiela) rzeszowski półfinał powinien być bardzo ciekawy, aczkolwiek ogólnie rzecz biorąc — w półfinale rybnickim jest więcej znanych nazwisk.

Oceniając krótko „zdobywcze” poszczególnych klubów w eliminacjach mistrzostw Polski w br. trzeba stwierdzić, że najbardziej „obronną reką” wyszła z nich Polonia Bydgoszcz, której aż 5 zawodników startuje w półfinale.

Wszelkie przewidywania są tu oczywiście bardzo zawodne, wydaje się jednak, że przedstawienie klubów II ligi nie będą mieli, mimo całej ich ambicji, zbyt wiele do powiedzenia.

Celem zorientowania rzeszowskich sympatyków zuzla podaliśmy skład uczestników półfinału w Rzeszowie oraz ich numery startowe.

1) Walinski, 2) Kaczmarek, 3) Polukard, 4) Kolberg, 5) Pociętkowicz, 6) Głoga, 7) P. Walczek, 8) Mucha, 9) Bentke, 10) Kwarczyński, 11) Krakowiak, 12) Kamrowski, 13) Gasiór, 14) Rutkowski, 15) N. Świąła, 16) J. Maj, Rzerwa I — Kosiela, Rzerwa II — Słoch.

MŁODZI POLSCY JEZDZCY WICEMISTRZAMI EUROPY

W Wenecji zakończone zostały jeździeckie mistrzostwa Europy juniorów. Po sukcesie Pacyfikiego, który w konkursie indywidualnym został wicemistrzem Europy, tym razem Polacy zdobyli tytuł wicemistrzów Europy w konkursie drużynowym.

RUT USTANAWIA REKORD POLSKI

Na stadionie Ulewi w niedzielę na stadionie Ulewi w Gdańsku międzynarodowym mityngu lekkoatletycznym reprezentant Pol-

ski Tadeusz Rut zwyciężył w rzucie młotem ustanawiając wynikiem 65,34 nowy rekord Polski.

Z ZAWODÓW L. A. W PRZEMYSŁU

Ostatnio na boisku Czujawu Przemysłowców zostały zawody lekkoatletyczne z udziałem zawodników Czujawu, MKS Przemysł i RKS Jarosław.

ANGLIKI RÓWE POPRAWILI REKORD VARIU

Nie startujący w meczu w Brytanii — Francja Anglik Rów wziął udział w niedzielnych zawodach lekkoatletycznych w Mansfield.

TRIUMF KOSZYKAREK AZS AWF WARSZAWA

We włoskiej miejscowości Ancone zakończony został międzynarodowy turniej w koszykówce kobiet. Duży sukces odniosły koszykarki warszawskiego AZS — AWF, które w decydującym o pierwszym miejscu meczu pokonały włoską drużynę Polici.

TENISISCI FRANCJI ZDOBYLI PUCHAR GALEA

W Vichy zakończyły się finałowe rozrywki juniorów o Puchar Galea. W decydującym spotkaniu Francja ostatecznie zwyciężyła nad Niemcami 2:1 zdobyła puchar na rok 1960.

Już w sierpniu nowy sklep samoobsługowy

W jednym z budynków na placu Gen. Świerczewskiego w Mielcu, rozpoczęto ostatnio prace remontowe, dzięki temu jeszcze w sierpniu uruchomiony zostanie przez PSS nowy sklep samoobsługowy — spożywczy. Zostanie on wyposażony w nowoczesne urządzenia.

