

NOWINY RZESZOWSKIE

Rzeszów, środa 15 czerwca 1966 r.

ORGAN KOMITETU WOJEWÓDZKIEGO PZPR

Nr 141 (3424)

Wyd. A

Nakład 56.441

46 posiedzenie Sejmu PRL

Uchwalenie Kodeksu Postępowania Administracyjnego i innych ustaw

WARSZAWA

Na 46 posiedzeniu Sejmu, które odbyło się 14 bm. Izba rozpatrzyła projekty ustaw: o Kodeksie Postępowania Administracyjnego; o utworzeniu Centralnego Urzędu Gospodarki Wodnej i przekształceniu Urzędu Ministra Żegluga i Gospodarki Wodnej w Urząd Ministra Żegluga; o przekształceniu Komitetu do Spraw Urbanistyki i Architektury w Komitet Budownictwa, Urbanistyki i Architektury, o przejściowym trybie nabywania uprawnień pielegniarki, o zagospodarowaniu lasów i nieużytków nie stanowiących własności państwa oraz niektórych lasów i nieużytków państwowych oraz o zmianie dekretu o podatku obrotowym.

Izba rozpatrzyła również wnioski prezesa Rady Ministrów w sprawie powołania przewodniczącego Komitetu Pracy i Płac oraz przewodniczącego Komitetu Budownictwa, Urbanistyki i Architektury.

Na posiedzenie przybyli członkowie Rady Państwa z jej przewodniczącym — Aleksandrem Zawadzkim i członkowie rządu z prezesem Rady Ministrów J. Cyrankiewiczem.

Na wstępie posiedzenia posłowie minutą ciszy uczcili pamięć zmarłego w dniu 7 bm. pos. Antoniego Włodarskiego.

Projekt Kodeksu Postępowania Administracyjnego przedstawił w imieniu Sejmowej Komisji Spraw Wewnętrznych pos. M. Żurawski

(PZPR). Przypominał on, że wśród czynników warunkujących prawidłowy rozwój i pogłębianie demokracji socjalistycznej bardzo istotną rolę odgrywa umocnienie praworządności w administracji państwowej. To zadanie spełnia projekt kodeksu, który porządkuje przepisy o postępowaniu administracyjnym, uchylając szereg aktów prawnych pochodzących nawet sprzed trzydziestu kilku lat. Kodeks wprowadza zasadę, w myśl której organ

nom administracji państwowej nie wolno wydawać decyzji nie opartych na przepisach prawnych. Nad legalnością postępowania i decyzji wydawanych przez władze administracyjne będzie czuwać prokuratura, która ma m. in. szersze niż dotychczas prawo kwestionowania ich postanowień. Prokurator generalny otrzyma je prawo nadzoru prawnego nad decyzjami naczelnych organów administracji państwowej (ministerstw).

Projekt KPA wprowadza szereg nowych przepisów do instytucji skarg i zażaleń stwierdzając m. in., że nikt nie może ponieść żadnej szkody z powodu wystąpienia ze skargą lub wnioskiem oraz wprowadza zasadę, że każda decyzja urzędu powinna być uzasadniona, tak by petent wiedział dlaczego jego sprawa została załatwiona w taki a nie inny sposób.

W dyskusji nad projektem kodeksu zabierali głos pos. pos. S. Tomaszewski (PZPR), T. Makowski (ZSL), Z. Stypułkowska (SD), A. Wojtyśiak (bezp.), G. Skok (PZPR) i B. Ostapczuk (PZPR).

Wszyscy oni podkreślili wielkie znaczenie kodeksu dla ułożenia prawidłowych stosunków między państwem ludowym a obywatelem i dalszego umocnienia socjalistycznej praworządności. Pos. Wojtyśiak podkreślając wagę dyskusyjnej ustawy zgłosił poprawkę do jednego z jej artykułów, która została skrytykowana przez kolejnych mówców a następnie w głosowaniu odrzucona.

Izba przyjęła projekt Kodeksu Postępowania Administracyjnego przy jednym głosie sprzeciwu.

Z kolei Sejm rozpatrzył projekt ustawy o utworzeniu Centralnego Urzędu Gospodarki Wodnej i przekształceniu Urzędu Ministra Żegluga i Gospodarki Wodnej w Urząd Ministra Żegluga (sprawozdawca pos. Z. Kucharek — PZPR). Ustawa ta, którą uchwalono jednogłośnie ma na celu podporządkowanie całokształtu gospodarki wodnej jednemu centralnemu urzędowi, który będzie miał uprawnienia wystarczające do koordynowania działalności wszystkich zainteresowanych ministerstw w tej dziedzinie. Potrzeba stworzenia takiego urzędu wiąże się ze wzrostem spożycia wody przez przemysł i ludność oraz z występującym w wielu rejonach kraju deficytem wody. Za powołaniem Centralnego Urzędu Gospodarki Wodnej przemawia również fakt, że w nadchodzącym planie 5-letnim inwestycje melioracyj-

(Ciąg dalszy na str. 2)

22 lipca inauguracyjny przejazd pociągu osobowego na trasie Rzeszów — Głogów

Według zapowiedzi władz kolejowych już 22 lipca nastąpi przekształcenie linii kolejowej łączącej Rzeszów z Głogowem. Po raz pierwszy trasą tą przejedzie pociąg osobowy. W chwili obecnej przeprowadzane są już prace wykonawcze. Elektryfikuje się stację w Głogowie, przeprowadza się roboty kanalizacyjne. W budowie jest także stacja kolejowa. Po zakończeniu tych robót nastąpi dalsza budowa odcinka kolejowego Głogów — Kolbuszowa. (wa)

Helikoptery wylądowały na Mount Blanc

PARYŻ
Dwa francuskie helikoptery typu „Alouette III” wylądowały bezpośrednio na szczycie najwyższej góry Europy Mount Blanc. Były to loty doświadczalne helikopterów, których waga wynosi zaledwie 1100 kilogramów i które mogą przenosić ciężary do 1000 ton.

Czterech bohaterów Pacyfiku otrzymało nową barwę

MOSKWA
Czwórka odważnych marynarzy radzieckich, którzy przez 49 dni dryfowali na barce przez Pacyfik, powróciła do swej macierzystej jednostki wojskowej na Wyspach Kurylek. Zygazyna, Poprawskiego, Kruczkowskiego i Fiedotowa serdecznie powitali współtowarzysze służby i dowódca. Bohaterzy podzieliли się wra-

NA XXIX MIĘDZY-NARODOWYCH TARGACH POZNAŃSKICH WIDZIMY...

...w pawilonie ZSRR — nowe typy rowerów i motorowerów.

CAF — foto Szyperko



Dzień Związku Radzieckiego na XXIX MTP

Przyjęcie w pawilonie ZSRR Pierwsze kontrakty handlowe

POZNAŃ
Poniedziałek, 13 bm. był na Targach Poznańskich „Dniem Związku Radzieckiego”. Z tej okazji dyrekcja pawilonu ZSRR wydała przyjęcie, na które ze strony polskiej przybyli: wicepremier — E. Szym i minister handlu zagranicznego — W. Trampeczynski, wiceministrowie handlu zagranicznego oraz przedstawiciele poszczególnych przemysłów i central handlu zagranicznego.

central handlowych, kupcy oraz handlowcy zagraniczni nawiązali rozmowy, które częściowo już w poniedziałek 13 bm. dały efekt w postaci podpisania kontraktów handlowych.

„Szlagierem” poniedziałkowym były dwa kontrakty zawarte przez przedstawicieli centrali handlu zagranicznego „Cekop” z handlowcami Finlandii i Szwecji. Opiewają one na dostawę do Finlandii zbiornika ropy naftowej wartości 300 tys. zł dewizowych oraz dużego takiego zbiornika do Szwecji za 600 tys. zł dewizowych.

Od pierwszego dnia otwarcia tegorocznych Targów Poznańskich przedstawiciele polskich

Jutro 16 kolejka mistrzostw III ligi — szczegóły na str. 2

W woj. rzeszowskim startowało już 102 tysiące osób w Spartakiadach Tysiąclecia

Obliczone już ilość startujących w spartakiadach środowiskowych i rejonowych, jakie odbyły się w dniach od 7 maja do 5 czerwca. Ogółem w spartakiadach tych startowało 102.398 osób w tym 32.385 kobiet. Ogółem przeprowadzono 256 spartakiad rejonowych i 288 środowiskowych.

Na pierwszym miejscu znajduje się powiat Gorlice, gdzie w imprezach organizowanych w ramach spartakiad uczestniczyło 10.125 zawodników. Na dalszych miejscach znajdują się następujące powiaty: Przeworsk — 9.640, Tarnobrzeg — 8.708, Mielec — 8.380, Przemyski (miasto i powiat) — 6.778, Rzeszów (miasto) — 6.767, Jarosław — 6.092.

W ub. tygodniu zorganizowane zostały spartakiady powiatowe w Jasie i Gorlicach. W ub. niedzielę rozpoczęły się one w Przemyslu, Jarosławiu, Ropczycach, Tarnobrzegu i Stalowej Woli. Zakończyła się spartakiada powiatowa w Zarzynie dla pow. Sanok, gdzie startowało ponad 200 zawodników.

Ilu językami mówimy

Nauka zna ponad 7 tysięcy martwych i żywych języków. Liczba języków żywych wynosi około 2 i pół tysiąca. Do najbardziej rozpowszechnionych należą chiński, angielski oraz język rosyjski.

Jednocześnie istnieją języki, którymi porozumiewa się zaledwie kilka tysięcy lub nawet kilkaset osób, dotyczy to przede wszystkim narzeczy indiańskich. W ZSRR, głównie w Dagestanie, są języki, których używa się tylko w obrębie jednej wsi.

Polska i Kuba wymienia ambasadorów

WARSZAWA
Rządy Polskiej Rzeczypospolitej Ludowej i Republiki Kuby postanowiły — w interesie rozwoju ich wzajemnych stosunków — wymienić ambasadorów.

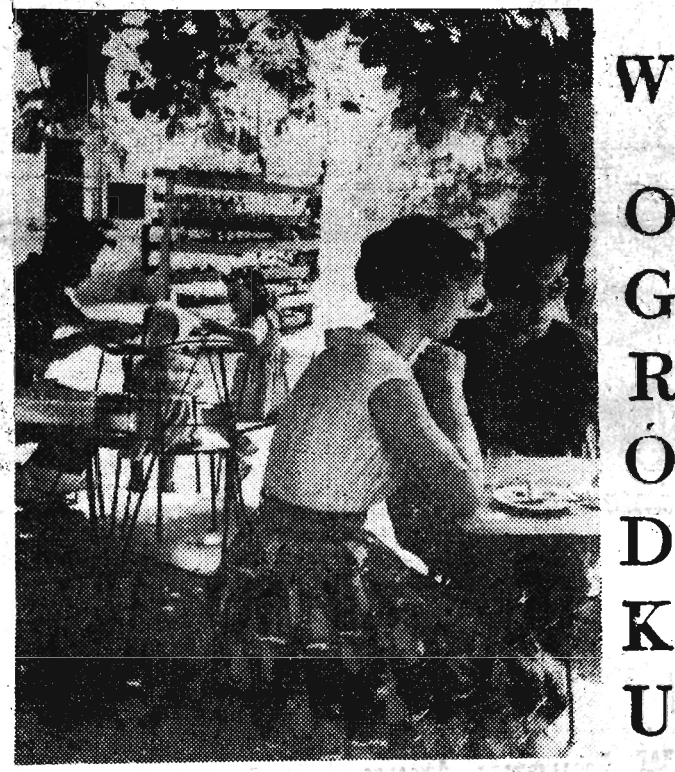
Całe mieszkanie — jednym elementem budowlanym

MOSKWA
Jednym z wielkiej ilości nowych eksponatów, jakie znalazły się na Wystawie Osiągnięć Gospodarki Narodowej ZSRR 1966 roku, jest wielki element budowlany, składający się z całego 2-pokojowego mieszkania.

Tego rodzaju bloki produkowane w fabryce stanowią rewelację radzieckiego budownictwa i świadczą o jego wysokim poziomie. Mieszkanie jest całkowicie gotowe i wykonane z wszystkimi drobiazgami już w fabryce.

Niskie koszty własne zasadniczych konstrukcji elementu — mieszkania czynią budownictwo z tego rodzaju bloków takim i szybkim. Montaż domu o 5 kondygnacjach z bloków-mieszkań trwa zaledwie 3 dni. Do wybudowania w fabryce kompletnych bloków-mieszkań z wszystkimi urządzeniami podłącza się po ich zmontowaniu gaz oraz elektryczność i... wprowadza się lokator.

W Moskwie panuje przekonanie, że uczestnicy narady budowlanych miast, która obradowała w Moskwie, po obejrzeniu bloku-mieszkania zaczęła stosować budowę domów z gotowych mieszkań w szeregu miast ZSRR.



Noc pełna trwogi w Valdivii

NOWY JORK
Znowu noc pełna trwogi przeżyli mieszkańcy Valdivii z poniedziałku na wtorek. Tym razem groziło im podwójne niebezpieczeństwo: trzęsienie ziemi i powódź.

W ciągu ostatniej doby odczuło w tym mieście siedem wstrząsów sejsmicznych. Zerwał się gwałtowny wiatr, toteż mimo umocnień wałów ochronnych obawiano się, że wody jeziora Rinihue przerwą tamy i zaleją miasto, w

którym pozostało jeszcze 25 tys. mieszkańców. Przygotowano plany mające zapewnić ewakuację reszty ludności w ciągu dwóch godzin, jeśli zajdzie potrzeba. Pozostali mieszkańcy miasta albo udali się do innych miejscowości, albo też mieszkają w namiotach wojskowych na pobliskich wzgórzach.

Sztuczne słońce

MOSKWA
Nad budynkiem fabryki lamp w Moskwie zainstalowano pierwszy model sztucznego słońca. Wyglądem zewnętrznym przypomina on zwykłą lampę jarzeniową, ale siła światła wynosi 200 tys. świec. Jedną taką lampą można oświetlić teren długości 200 metrów.

Wkrótce sztuczne słońca zainstalowane zostaną na centralnych placach i stadionach Moskwy oraz na miejscach budowy gigantycznych elektrowni wodnych. Tego rodzaju lampy przyspieszą również wzrost warzyw w cieplarniach.

CIEKAWOSTKA

SZKOŃKI „WAZ MORSKI” NA TASMIE FILMOWEJ

Jak zwykłe w okresie kankiuby w doniesieniach agencji i prasy zachodniej pojawiają się wiadomości o tajemniczym potworze przedhistorycznym zamieszkującym mroczne głębin jednego z szkieł jezior i ukazującym się od lat

własne oczy, a nawet nakręcić film. Film ten pojawił się w poniedziałek wieczorem na ekranach sieci telewizyjnej British Broadcasting Corporation dla dziennika „Daily Mail”. Dinsdale oświadczył, że widział przez siłną lunetę połowę wyłaniającą się z jeziora miejscowej ludności.

Jak donosi Agencja Reutersa, tym razem brytyjski inżynier Tim Dinsdale spędził 3 dni w miejscowości, gdzie według legend pojawia się monstrum i w końcu udało mu się... je... ująć na

(Ciąg dalszy na str. 2)

Walter Ulbricht o problemie Berlina zachodniego

BERLIN. Będziemy dalej kroczyć ku pokojowemu rozwiązaniu problemu Berlina zachodniego...

powinny stacjonować żadne oddziały rakietowe i nie powinno tam być werbunku do oddziałów wojskowych...

Rozwój kultury i oświaty mniejszości narodowych — przedmiotem badań w województwie rzeszowskim

W dniach od 9 do 11 czerwca br. odbyła się sesja wyjazdowa w województwie rzeszowskim komisja do spraw kulturalnych mniejszości narodowych...

narodowościowych KW PZPR pod przewodnictwem i sekr. KP Sanok tow. D. Zimona...

Prezydent Eisenhower przybył do Manili

NOWY JORK. We wtorek w godzinach przedpołudniowych prezydent Eisenhower wyładował na lotnisku międzynarodowym w Manili...

Rozpoczęła się konferencja niezależnych państw Afryki

KAIR. W stolicy Etiopii — Addis Abebie rozpoczęła się we wtorek konferencja niepodległych krajów afrykańskich...

PEKIN. Premier Czou En-lai przesłał do konferencji krajów Afryki depeszę, w której pozdrawia uczestników konferencji...

Posiedzenie Sejmu

(Dokończenie ze str. 1) ne, regulacyjne, kanalizacyjne i wodociągowe oraz inne wiążące się z gospodarką wodną...



(Erski)

SPORT — SPORT — SPORT — SPORT — SPORT — SPORT

Z olimpijskiej teki

Pięciokrotny zwycięzca olimpijski Emil Zatopek oświadczył niedawno, że jego zdaniem potencjalnymi kandydatami do złotych medali w długich biegach...

OBRONA — Szołpowski, Grzybowski, Woźniak, Pala, Floreński, POMOĆ — Zientara, Strzykałski, Grzegorzewski, Blaui, Michel...

INDONEZJA. Na zdjęciu: W starym porcie Dżakarty, zwanym Pasar Ikan, kobiety kupują świeże ryby...

W Japonii trwa nieustanne napięcie

NOWY JORK. Według doniesień agencji szwedzkiej, w Japonii sytuacja jest ciągle nieustabilizowana i podminowana...

100 śmiertelnych ofiar upałów w Indiach

DELHI. W ciągu ostatnich trzech dni wskutek nadmiernych upałów w północno-wschodnich Indiach zmarło około 100 osób...

rodową bokserów na 3 kwartał br. W kadry znalazło się 40 zawodników, po 4 w każdej wadze...

PRZEDOLIMPIJSKI TURNIEJ PIŁKI WODNEJ. Przeprowadzono już losowanie przedolimpijskiego turnieju piłki wodnej...

WYJAZDY POLSKICH LEKKOATLETÓW. W najbliższym czasie, nasi lekkoatleci wezmą udział w kilku mityngach zagranicznych...

Posel — sprawozdawca poinformował Izbę, że komisja sejmowa, która rozpatrywała projekt omawianej ustawy...

O pokój w Algierii

PARYŻ. Przedstawiciele 75 departamentów francuskich i licznych postępowych organizacji, którzy przyjechali do Paryża...

Szkocki „wąż morski“ na taśmie filmowej

„obrzydliwym garb“ będący częścią grzbietu jakiegoś ogromnego zwierzęcia, większego niż łódź motorowa...

KADRA OLIMPIJSKA PIŁKARZY USTALONA. Na poniedziałkowym zebraniu Prezydium Zarządu PZPN nastąpiło zatwierdzenie projektu kadry olimpijskiej...

KADRA NARODOWA BOKSERÓW. Kapitan związkowy PZB Stanisław Cendrowski ustalił kadry...

Jutro 16 kolejka mistrzostw III ligi. Jutro, tj. w czwartek 16 bm. rozegrana zostanie kolejna runda mistrzostw III ligi...

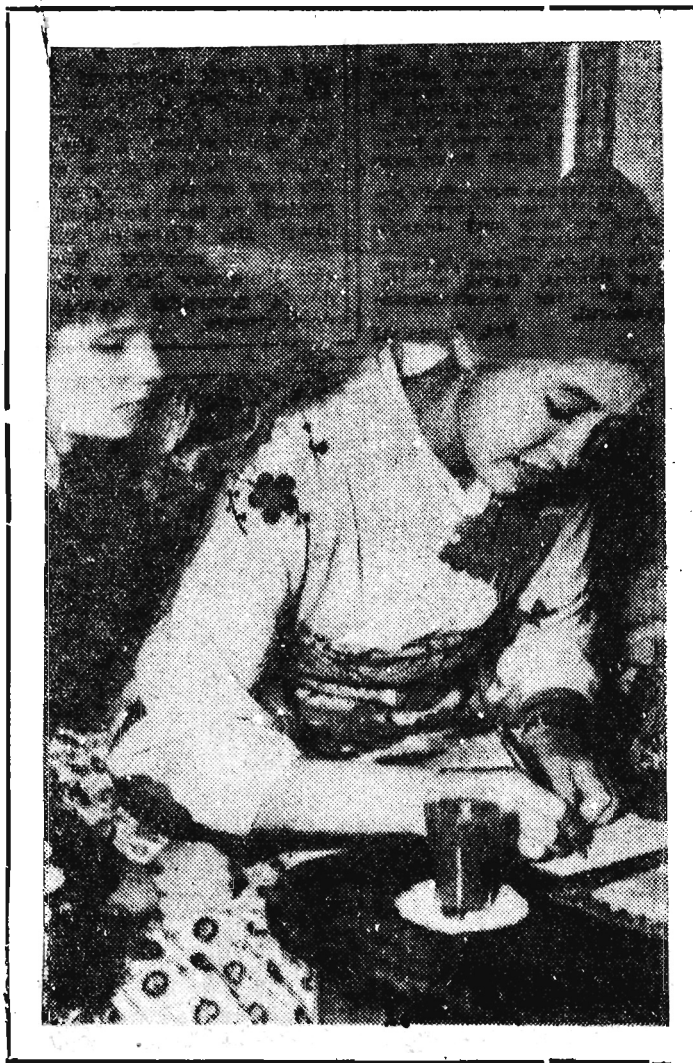
W dniu dzisiejszym, tj. w środę rozegrany zostanie w Rzeszowie mecz o mistrzostwo III Ligi: WALTER RZESZÓW — POLONIA PRZEMYSŁ...

OSTATNIE lata tak bardzo zmieniły styl pracy instancji partyjnych, wzbogaciły go o tyle nowych, istotnych elementów, że prawdę mówiąc, trudno tu nawet o jakies porównanie. Potrzeba, a nawet konieczność reagowania na zjawiska o skomplikowanym nierzadko charakterze ciągle stawia na porządku dziennym przed komitetami partyjnymi sprawę odpowiedzialnego decydowania, płynącego z głębokiej wiedzy, a nie tylko z ogólnej, powierzchownej znajomości problemów. Warto tutaj dodać, że nasza praca na każdym kroku potwierdza fakt świadczący o odpowiedzialnym traktowaniu tych zagadnień.

Bardzo ważną rolę spełniają w tym wypadku komisje problemowe. W naszym Komitecie Powiatowym do niedawna istniało 7 takich komisji: rolno-ekonomiczna, handlu, organizacyjno-statutowa, młodzieżowa, komisja do spraw rad narodowych i rada ośrodka propagandy. Jak się orientują, przy innych komitetach ilość komisji jest różna, w zależności od konkretnych potrzeb terenu. Również i u nas w Dębicy ostatnia konferencja sprawozdawczo-wyborcza zmniejszyła ilość komisji do pięciu, słusznie przekazując np. sprawy handlu komisji ekonomicznej, która i tak, praktycznie rzecz biorąc, obowiązkowo wcześniej wykonywała. Ostatnio znów jednak przekonaliśmy się o potrzebie powołania komisji młodzieżowej, która by zajęła się rozwiązywaniem wielu trudnych problemów występujących w pracy partyjnej z młodzieżą. Na najbliższym Plenum KP przedstawimy proponowany skład komisji do zatwierdzenia.

Zakres działania komisji ekonomicznej w tak uprzemysłowionym powiecie, jak nasz jest bardzo szeroki. Na każdym niemal posiedzeniu trzeba rozwiązywać trudne zagadnienia, wymagające od wszystkich poważnego wysiłku. Właśnie z uwagi na to skład komisji jest stosunkowo liczny, wchodzi bowiem do niej aż 11 towarzyszy. Kto to są ci ludzie? A więc kolejno inżynierowie chemicy i metalowcy, specjaliści od spraw budownictwa, pracownicy księgowości, doświadczeni działacze spółdzielczości pracy, dyrektor banku i inni.

Taki zespół ludzi, przy odpowiedzialnej pracy organizacyjnej, w zasadzie gwarantuje nam osiągnięcie pozytywnych rezultatów. Niezależnie od tego w razie potrzeby korzystamy dodatkowo z aktywów, który jakkolwiek w skład komisji nie wchodzi, opracowuje jednak szczególnie skomplikowane, specjalistyczne zagadnienia. Uważam, że w ten sposób mamy gwarancję decydowania prawidłowo w odniesieniu nawet do najbardziej trudnych zagadnień m. in. z zakresu ekonomiki naszych zakładów pracy, handlu i spółdzielczości.



stepu technicznego szeregu innych jeszcze metod działania. M. in. w czerwcu organizujemy naradę przewodniczących zakładowych stowarzyszeń inżynierów i techników w celu szczegółowego omówienia aktualnie najważniejszych zadań wynikających z uchwały IV Plenum.

Ostatnio dużo uwagi poświęca ciał komisja zagadnieniom planów rozwoju miasta Dębicy. Budujemy u nas w dalszym ciągu dużo, dlatego też lokalizacja poszczególnych obiektów jest sprawą bardzo istotną. Komisja ekonomiczna omawiała m. in. plany lokalizacji budownictwa mieszkaniowego, sprawę zagospodarowania terenów zakładu ceramicznego oraz lokalizację dzielnicy magazynowo-przemysłowej. W trakcie przygotowania znajdują się materiały, które przedstawimy inwestorom i wykonawcom w najbliższym czasie.

W drugiej części chciałbym nawiązać do kilku wybranych zagadnień z doświadczeń pracy komisji rolnej. Kwestie organizacyjne kształtują się tutaj podobnie, jak i w innych komisjach, dlatego też nie będę do nich wracał. Główne zadanie komisji rolnej widzimy w tym, aby poprzez prawidłowe działanie miała ona jak największy wpływ na koordynację służby rolnej i tych wszystkich instytucji, które mają bezpośredni wpływ na życie wsi. Ta właśnie sprawa określa cały niemal program działania komisji.

Dużo miejsca w jej pracy zajmuje również praktyczna działalność na wsi. Od grudnia ubr. członkowie komisji wespół z aktywnym powiatowym organizowali i uczestniczyli w kilkudziesięciu zebraniach wiejskich, na których wyjaśniano chłopom cele i zadania kółek rolniczych, sposoby wykorzystania sum pochodzących z Funduszu Rozwoju Rolnictwa i inne aktualne zagadnienia. Te bezpośrednie kontakty ze wsią nie kończą się tylko na zebraniach wiejskich.

Członkowie komisji zapoznawali się również z gospodarczą sytuacją PGR i spółdzielni produkcyjnych. Nie trzeba tutaj dodawać, jak bardzo pomocne a nawet niezbędne są te materiały, bezpośrednio zebrane na wsi, przy rozstrzygnięciu każdej niemal sprawy. Nowa, nie nazwana jeszcze lodówka oznacza się zwiększoną intensywnością chłodzenia. Wskutek zmian w konstrukcji spirali, w których obiega ozynnik chłodzący oraz lepszej izolacji, urządzenie utrzymuje wewnątrz lodówki temperaturę o 25 stopni niższą niż w otoczeniu (w dotychczas produkowanych lodówkach, które w rzeczywistości są w rzeczywistości sprężu gospodarstwa domowego).

Nowa lodówka wyposażona jest w dodatkową, uzupełniającą komorę chłodniczą, którą ustawia się pod wieńcem szafka, jak adapter pod radiem. To dodatkowe pomieszczenie pozbawione jest spirali chłodzącej, ale bezpośrednio kontakt z dnem lodówki zapewniają temperaturę wystarczającą do przechowywania m. in. warzyw i owoców. Lodówka wyposażona jest także w imponującą, choć nie najpotrzebniejszą może lampkę, która włącza się samoczynnie i oświetla wnętrze po otworzeniu drzwi. Po raz pierwszy również na drzwiach są umieszczone „kieszenie” na butelki.

TADEUSZ DYJAK
I sekretarz KP PZPR
w Dębicy

Wizyty japońskich filmowców, wysoko cenionych w świecie, zdarzają się w Europie dosyć rzadko. Nic dziwnego, że gdy do stolicy Szwajcarii Berna przybyła 16-letnia aktorka japońska Haruka Wanifuchi, zorganizowano z nią konferencję prasową.

Na zdjęciu: Młoda aktorka rozdaje autografy po zakończeniu konferencji.

Fot. — CAF

„LIZYCA PARTII”

CIEKAWA forma łączności partii ze społeczeństwem stosuje już od kilku miesięcy KP PZPR w Rzeszowie. Należą do nich tzw. wieczory pytań i odpowiedzi organizowane na terenie wsi, w małych miasteczkach i zakładach pracy. W spotkaniach biorą udział: sekretarze KP, przedstawiciel Powiatowej Komendy MO, Sądu, przewodniczący i sekretarz Prez. PRN oraz kierownicy powiatowych instytucji gospodarczych. Duża frekwencja, interesujące pytania zadawane przez zebranych, przyjemna atmosfera — oto w skrócie charakterystyka tych spotkań.

W tym miesiącu wieczory pytań i odpowiedzi odbyły się w Niechobrzcu, w Fabryce Porcelany w Boguchwale oraz w gromadzie Wysoka Głogowska.

W DNIU 10. VI. br. odbyło się w Rzeszowie kolejne posiedzenie zespołu do walki z nadużyciami działającego przy powiatowej instancji partyjnej, w którym m. in. wziął udział sekretarz KP tow. Bronisław Białej. Zespół ocenił dotychczasową pracę radców prawnych zatrudnionych w państwowych instytucjach i przedsiębiorstwach na terenie pow. rzeszowskiego.

W dyskusji stwierdzano m. in., że radcy prawni niejednokrotnie nie przestrzegają godzin pracy, zbyt powierzchownie traktują swoje obowiązki, są na etatach kilku przedsiębiorstw, co — rzecz jasna — rodzi zamieszanie w gospodarce wewnętrzno-zakładowej. Równocześnie podano wiele wniosków zmierzających do wyeliminowania mankamentów w pracy radców prawnych.

W YDZIAŁ Propagandy rzeszowskiego KP partii organizuje w tym miesiącu rejonowe narady z nauczycielami na temat: „Główne zadania wychowawcze w roku szkolnym 1960/61”. Narady w których prócz pedagogów biorą udział członkowie egzekutywy KP odbyły się już w Woli Rafałowskiej, Głogowie, Rudnej Wielkiej, Zgłobniu.

W CZERWCU KP PZPR w Rzeszowie organizuje jeszcze jedną naradę, a mianowicie z udziałem kierowników wydziałów PRN, sekretarzy i przewodniczących MRN i GRN oraz radnych. Będzie na niej poruszona sprawa roli partii w radach narodowych. M. in. z tym się wiąże praca radnych — członków partii zrzeszonych w klubach.

Tezy do dyskusji zostały już wysłane zainteresowanym.
E.W.

- Lodówka z oświetlonym wnętrzem
- Pralka nie niszcząca bielizny
- Maszyna do zmywania naczyń

Kuchenne nowości POZNAŃSKIEJ FABRYKI

W Poznańskiej Fabryce Wyrobów Emaliowanych rozpoczęty został montaż pierwszej serii nowo-rodzącego typu lodówki absorpcyjnej, która powinna pojawić się w handlu w III kwartale br. Inż. H. Jasiak, główny technolog fabryki, ocenia bardzo wysoko zalety nowego modelu tego, tak potrzebnego w lecie sprzętu gospodarstwa domowego.

Nowa, nie nazwana jeszcze lodówka oznacza się zwiększoną intensywnością chłodzenia. Wskutek zmian w konstrukcji spirali, w których obiega ozynnik chłodzący oraz lepszej izolacji, urządzenie utrzymuje wewnątrz lodówki temperaturę o 25 stopni niższą niż w otoczeniu (w dotychczas produkowanych lodówkach, które w rzeczywistości są w rzeczywistości sprężu gospodarstwa domowego).

Nowa lodówka wyposażona jest w dodatkową, uzupełniającą komorę chłodniczą, którą ustawia się pod wieńcem szafka, jak adapter pod radiem. To dodatkowe pomieszczenie pozbawione jest spirali chłodzącej, ale bezpośrednio kontakt z dnem lodówki zapewniają temperaturę wystarczającą do przechowywania m. in. warzyw i owoców.

Lodówka wyposażona jest także w imponującą, choć nie najpotrzebniejszą może lampkę, która włącza się samoczynnie i oświetla wnętrze po otworzeniu drzwi. Po raz pierwszy również na drzwiach są umieszczone „kieszenie” na butelki.

Druga uruchamiana w najbliższym czasie nowa produkcja tego ambitnego zakładu jest praklowa rowka. Są to w budowie we wspólnym konpusie dwie maszyny, dzięki którym otrzymuje się upraną bieliznę w stanie prawie suchym. Duże zainteresowanie tym nowym u nas typem „pomocnika domowego”, przejawiają także nabywcy zagranicą. Fabryka otrzymała już rań zamówienie m. in. z Iraku.

Poznańska fabryka, która produkuje u nas najdłużej pralki i zebrała najwięcej doświadczeń — przygotowuje również i w tej dziedzinie nowe konstrukcje. Zmierzają one w kierunku budowy pralek mniej niszczących bielizny, co łączy się jednak z przedłużeniem czasu prania. Opracowano więc prototyp pralki z wirnikiem w dnie, przykrytym specjalną osłoną. W kotle powstaje wskutek tego intensywny ruch wody, ale nie występuje szkodliwe skrecające bieliznę. Podobne zalety ma drugi model pralki wahadłowej, której wirnik nie obraca się naokoło, tylko wykonuje okręty o 180 stopni. Obydwie te pralki będą produkowane w roku przyszłym.

W dalszych planach fabryki znajdują się podjęcie produkcji nie wyrabianych u nas dotychczas: pralek bebnowych oraz maszyn do zmywania naczyń. Urządzenia te są obecnie przedmiotem studiów biura konstrukcyjnego zakładu.

19-letni Jerzy Bilik i 11-letnia Krystyna Trojnar najlepszymi pianistami

Kilka dni temu zakończone zostały wojewódzkie eliminacje muzyczne młodych talentów. Młodzi muzycy popisywali się znajomością gry na fortepianie, skrzypkach, akordeonie oraz na instrumentach de-

tych. Pierwsze miejsce w grupie fortepianu zdobył Jerzy Bilik ze Średniej Szkoły Muzycznej i Krystyna Trojnar z Dziecięcej Państwowej Szkoły Muzycznej z Rzeszowa. Zaś najlepszą skrzypaczką okazała się Janina Wiegoss z Ogniska Muzycznego w Krośnie. Ogółem przyznano 15 nagród i 15 wyróżnień. Nagrody wręczone zostaną zdobywcą 26 bm. (wa)

Wózki dziecięce specjalność GZPT

Prócz wielu asortymentów produkowanych przez Gorlickie Zakłady Przemysłu Tere-nowego jak: galanteria drzewna i in. największą popularnością cieszą się na rynku krajowym wózki dziecięce.

W ostatnim bowiem czasie Zakłady Gorlickie wprowadziły do produkcji kilka nowych fasonów wózków w ładnych, pastelowych kolorach i starannie wykonaną tapicerką itp.

(ger)

Entuzjasta...!

Gdyby Stanisław Rejman z Krzemienicy w pow. łancuckim używał wizytówki, nazwy funkcji, które piastuje, zajęłyby na niej z pewnością sporo miejsca. Jest przecież radnym PRN w Łancucie, członkiem PK ZSL, prezesem Powiatowego Związku Ogrodniczego i członkiem zarządu PZKR. Man datami tymi obdarzył go chłopię z podłańcuckich wsi w dowód uznania za jego rzetelną pracę, za piękne osiągnięcia w produkcji rolnej, za niestrudzoną propagandę sadownictwa i ogrodnictwa.

Bo sadownikiem Rejman jest doskonałym. Warto poafatygo wać się do Krzemienicy choćby po to, aby obejrzeć sad i szkółkę drzew owocowych przez niego prowadzone. Nie minie się na pewno z prawdą jeśli napiszę, że 3-hektarowy kawałek pola należący do Rejmiana obsadzony drzewami owocowymi to rzeczywiście rajzarytas w dzungli skarłajnych i zmarniałych, dających kłopot i skwie owocem odmian jabłoni i gruszy z wielu chłopskich sadów.

Jeśli już o tym mowa jeszcze o jednym trzeba koniecznie napisać — sąsiad Rejmiana, eli z „Kolonii” (tak zwa w Krzemienicy przysiółek, gdzie Rejman mieszka) — Gwidak, Bartman i inni doprowadzili swoje sady do stanu nie gorszego od stanu sadu należącego do człowieka, który nauczył ich jak pielęgnować drzewa owocowe, by dały wysokie, przynoszące duże zyski, plony. A od nich „zarazili” się — jeśli tak to można nazwać — sadownictwem pozostałi chłopcy z Krzemienicy i dziś ta wieś, nieoficjalnie, wprowadziła, zyswana była „stolica sadownictwa ziemi łancuckiej”.

Cóż jeszcze o Rejmanie można i trzeba napisać? że był jednym z 2 dzieł parumorskiego chłopca w niedalekiej od Łańcuta Czarniej? Ze wyniesione z domu i poznane z przeczytanych książek wiadomości pozwoliły mu na założenie na 3 ha kawałku ziemi zakupi-



nym u hr Potockiego, najpierw szkółki drzew owocowych, a potem sad? Stare to historie i nie ma ich co tu przypominać. Są nowsze, dzisiejsze, wystawiające również Rejmanowi jak najlepsze świadectwo.

Choćby np. to, że z jego inicjatywy chłopcy z Krzemienicy, korzystając z pieniędzy z Funduszu Rozwoju Rolnictwa kupili ciągnik „Zetor” ze sprzętem towarzyszącym i używają go w dość szerokim zakresie do prac polowych. Ten jeden tylko bodajże fakt wskazuje, że Rejman nie chce być tylko malowanym przewodniczącym sekcji maszynowej kółka rolniczego (bo to funkcje powierzono mu w sercu wsi) i tak jak zawsze całym sercem oddał się robotnie.

A przecież takich faktów jest wiele. Wiadome np., że bez Rejmiana nie ma w Krzemienicy szkoły rolniczej. Na szkoleniu demonstruje nowe odmiany owoców, uczy przeszczepiania drzew itp. Rejman jako jeden z pierwszych wybudował we wsi ciepłarnię i rozpoczął uprawę warzyw pod szklarnią.

Bo taki jest Rejman. Entuzjasta, niespokojny duch, wiecz nie gonący za czymś nowym, wiecznie czymś zafascynowany. Dodam — człowiek szanowany przez sąsiadów, lubiany we wsi, ceniony przez całą okolicę za swe osiągnięcia sadownicze, a jeszcze bardziej za to, że tych osiągnięć nigdy pod korcem nie kryje. (s)

Srebrna Odznaka SFOS — dla Zarządu Okręgu Zw. Zaw. Prac. Służby Zdrowia

Zarząd Okręgu Związku Zaw. Prac. Służby Zdrowia w Rzeszowie otrzymał w dniu 10 bm. Srebrną Odznakę Społecznego Funduszu Odbudowy Stolicy za należyłą organizację

(ger)

W wiejskiej kawiarni...



Łączące około 25 członków kółko Związku Młodzieży Wiejskiej w Strzybnicy prowadzi różnorodną działalność kulturalną, oświatową i towarzyską. Ostatnio uruchomiono na tym te...

renie kawiarnię obsługującą przez młodzieżową brigadę ZMW.

Na zdjęciu: Jak widać kawiarnia cieszy się powodzeniem...

Fot. Seko

„Czechosłowacka niedziela“ w Warszawie

Piękne piosenki, tańce i humor czechy pobili serca warszawiaków, którzy wzięli liczny udział w imprezach organizowanych w ramach tzw. „czechosłowackiej niedzieli”. Imprezy te, pozwalające na poznanie kultury naszych południowych sąsiadów zyskały sobie już dużą popularność w naszej stolicy. „Czechosłowacka niedziela” odbyła się po raz pierwszy (pierwsza w 1957 r.), podobnie jak „polska niedziela” w Pradze, która zapowiadana jest w tym roku we wrześniu.

„Oszustka“ będzie zlikwidowana

Już od 10 bm. służba leśna naszego województwa przystąpiła do walki z groźnym szkodnikiem lasów sosnowych — oszustką. Grzyb ten atakuje szpikły sosny, na skutek czego drzewa usychają. W bieżącym miesiącu służba leśna zamierza opryskać 40 ha szkółek sosnowych i 3.376 ha upraw sosny. Przede wszystkim akcja ta przeprowadzona będzie na terenach nizinnych, jak: Leżajsk, Jarosław, Głogów, Rozwadowo itp. Teplenie szkodników będzie trwało do połowy lipca br.

NIEROZSTRZYGNIĘTY SPÓR

W pierwszym chwili wydawałoby się, że mamy do czynienia ze zwykłym sporem granicznym o ziemię, jakich wiele niestety notujemy w naszych wsiach. To tylko tak się wydaje, bo w tym przypadku można się doszukać głębszych przyczyn.

W 1937 r. Sąd Powiatowy w Tarnobrzegu Wydział Zamiejscowy w Rozwadowie zajął się rozpatrywaniem skargi Stanisława Fietki ze Skowierzyna przeciwko Stefanowi i Helenie Dominom z Berdechowa w gromadzie Zaleszany. Choćż o zapewnienie przejazdu przez dawny wał rzeczny (wzdłuż starego koryta Sanu) do drogi. Kawalek pola o obszarze 2447 arów, uprawiany przez Fietkę od chwili nadziału rodzinnego w 1923 roku, według starych map katastralnych dosłownie tylko jednym rogim poprzez wał dotykał drogi. Z dojazdem przez wiele lat nie było kłopotu. Zatarci zaczęli się wówczas, gdy Domin zaorał cały wał aż do między odgraniczającej r. e. będące własnością ob. Kieliszka. W ten sposób Fietko miał zupełnie odcięty dojazd do swej działki.

Sąd wydał wyrok, w myśl którego Stanisław Fietko miał mieć zapewniony przejazd wąskim pasem o obszarze 6 m kwadratowych.

Wyrok sądowy wyrokiem, ale sporu nie załagodził. W sierpniu 1958 r. Dominowie z krzykiem, grożąc siekiera, zabronili Fietce przejazdu. Wóz naładowany zbożem stał 5 dni na deszczu. Przy pomocy Milicji Fietko przewiózł plony. To samo powtórzyło się w 1959 roku.

Wobec uporu Dominów, zainteresowany ponowił sprawę w sądzie o ochronę przejazdu. W międzyczasie Sąd Wojewódzki w Rzeszowie w grudniu ub. roku uchylił pierwszy wyrok i skierował sprawę do ponownego rozpatrzenia. Owe 6 m kwadr. pola nie zapewniało dostatecznego przejazdu, gdyż trzeba było pokonywać wzniesienie wału i praktycznie nie było.

W maju br. na rozprawie nie doszło do ugody. Dopiero w dniu 13 czerwca br. podczas rozprawy sądowej w Berdechowie w obecności świadków strony zawarły ugodę. Mianowicie Dominowie zgodzili się poszerzyć przejazd do szerokości 7 m od strony pola Fietki i do szerokości 2 m od strony drogi, zebrać zboże dawnego wału, aby uniknąć stromej pochyłości przejazdu i zainstalować ruchome ogrodzenie (palik z drutem), które można każdej chwili odsunąć. Dojazd do pola ma być zapewniony przez cały rok, a przepędzanie bydła od zniw. Za to Stanisław Fietko ma dawać Dominom 15 kg żyta rocznie w terminie do 1 października.

Ugodę potwierdzili własnoręcznie podpisanymi małżonkowie Stefan i Helena Dominowie oraz Stanisław Fietko. Sędzia mgr Bronisława Kosićcińska, która prowadziła rozprawę — już po jej zakończeniu wyraziła nadzieję, iż wreszcie spór zakończył się. Oby tak było!

Niektórzy świadkowie starszym wiekiem, podczas rozprawy przypominali, że właściciele należałoby ustalić prawie do kogo ziemia należy w miejscu dawnego wału rzeczno. Do dzisiaj jeszcze odcinek wału biegnącego w stronę Karczminsk jest nienaruszony, bieg nie tamtędy ścieżka. Sąsiad

Dolina — Kieliszek dopiero w tym roku zwrócił usypisko wałowe i działkę swą doprowadził aż do drogi. Dominowie są w tym położeniu (szczególnie dla nich), że nabyli ziemię pożydową leżącą po jednej i drugiej stronie wału i drogi. Twierdzą więc, że wał do nich właśnie należy. Tak twierdzą, ale we wsi są inne głosy. Są za tym, aby przy okazji sporu Fietki ustalić wreszcie kto ma rację. Jeśli do wału nic nie mają właściciele przyległych działek, to w takim wypadku ziemia jest gromadzka lub państwowa. Takie postawienie sprawy zmienia postać rzeczy. Tylko jak dojść do sprawiedliwego rozwiązania?

Stanisław Fietko wydał już wiele na procesy — nie jest w stanie dłużej się procesować. Jest inne wyjście. Otóż jeszcze w tym miesiącu grupa z urzędów rolnych PRN w Tarnobrzegu ma w Zaleszanych przeprowadzać pomiary nabytych przez chłopów działek z gruntów gromadzkich. Przy tej sposobności można by i przemierzyć cały odcinek dawnego wału w oparciu o mapy katastralne. Jeśli się okaże, że ziemia ta naprawdę nie należy do obecnych użytkowników, to będą mogli drogą zakupu uregulować swe prawo do niej. A wówczas i sprawa Fietki zostanie całkowicie wyjaśniona.

Takie rozwiązanie uzależnione jest od decyzji władz powiatowych. A sądzie, iż Prezydium PRN powinno na tym zależeć.

J. SZUBERT



W MIEJSCOWOŚCI Nowosielec pow. Nisko, kierowca samochodowy ob. Eugeniusz Czarnik prowadzący samochód osobowy „Warszawa” własność Prez. WRN w Rzeszowie wjechał z nieustalonych bliżej przyczyn na przydrożne drzewo. Wóz został doszczętnie rozbity, a kierowca i jadący w samochodzie ob. Henryk Olszewski odnieśli ciężkie obrażenia ciała. Zostali oni natychmiast przewiezieni do szpitala.

JAN SZURA, prowadzący traktor „Zetor” bez prawa jazdy najechał w rejonie gromady Szymbark, pow. Gorlice na przydrożne drzewo. Traktor został rozbity, a kierowca odniósł tylko lekkie obrażenia ciała.

NA LINII kolejowej Nisko — Rudnik n/Sanem pociąg przejechał 2-letniego Wiesława Sokulskiego z Rudnika, który — pozostawiony w domu bez opieki starszych — poszedł na tory kolejowe i tu bawił się. Chłopiec poniósł śmierć na miejscu. Komisarz Kolejowy MO w Rozwadowie prowadzi szczegółowe dochodzenia.

Fot. Tymiański

Maszyny czekają na rolników

250 typami maszyn i narzędzi rolniczych oraz pełnym asortymentem części zamiennej do maszyn, traktorów i kombajnów dysponuje powstałe w macu br. Bydgoskie Przedsiębiorstwo Handlu Maszynami Rolniczymi.

Przygotowano szczególnie bogaty asortyment maszyn służących do prac przy manokach i żniwach.

Na zdjęciu: Kierownik magazynu Czesław Górki przegląda otrzymane przetrząsaczograbiarki.



Wojewódzka Hurtownia Wyrobów Przemysłu Chemicznego w Rzeszowie

ZAWIADAMIA

WSZYSTKICH ODBIORCÓW, że w dniach **od 1 do 6 lipca 1960 r.**

SPRZEDAŻ I WYDAWANIE TOWARÓW zostanie **WSTRZYMANA** z powodu remanentu.

Prosimy o wcześniejsze zaopatrzenie się w towary na ten okres. K-1148/2

OGŁOSZENIE

W bieżącym sezonie **KRAKÓWSKIE ZAKŁADY ZIELARSKIE „HERBATOL” ODDZIAŁ w RZESZOWIE** ogłaszają skup

bez ograniczenia w stanie suchym następujących ziół: liścia pokrzywy parzącej cena 1 kg — 6,50 zł; kwiatu jasnoty białej cena 1 kg I g — 180 zł; kwiatu biawału cena 1 kg I g — 140 zł; kwiatu akacji cena 1 kg — 12 zł; kwiatu rumianku pospolitego cena 1 kg — 40 zł.

SKUPUJEMY również wiele innych ziół, w sprawie których udzielają informacji wszystkie **PUNKTY SKUPU ZIOŁ** znajdujące się w miastach powiatowych.

Zebrane zioła i dostarczone do punktów skupu, to dodatkowe dochody dla zbieraczy, a surowce dla przemysłu i na eksport. K-1153/1

WOZY NA KOŁACH OGUMIONYCH oraz **WOZY** o obręczach żelaznych (kute)

MEBLE, NARZĘDZIA I MASZyny ROLNICZE MOTOCYKLE I ROWERY

kupisz na dogodnych warunkach spłat w sprzedaży ratalnej którą prowadzi

GMINNA SPÓŁDZIELNIA „Samopomoc Chłopska” w ŻURAWICY

FORMALNOŚCI związane ze sprzedażą ratalną w/w artykułów załatwia „GS Sch” w Żurawicy. K-1156 b/1

GMINNA SPÓŁDZIELNIA „Samopomoc Chłopska” JASŁO — WIEŚ w Jaśle ul. Wł. Jagiello nr 6

OGŁASZA PRZETARG I, II i III

na sprzedaż samochodu marki „Chevrolet” typ USA o ładowności 2,5 tony (na chodzie), za cenę wywoławczą 10.000 zł.

Przetarg I odbędzie się dnia 25 czerwca 1960 r.
Przetarg II odbędzie się dnia 9 lipca 1960 r.
Przetarg III odbędzie się dnia 23 lipca 1960 r.

Wyżej wymienione przetargi odbędą się o godz. 10, przy zabudowaniach szkółki drzewek GS „Sch” w Zimnej Wodzie. (7 km od Jasła — na trasie Jasło — Krosno).

Ubiegający się o zakup winni wpłacić na miejscu przed przystąpieniem do przetargu wadium w wysokości 10 proc. ceny wywoławczej.

Samochód oglądać można codziennie w dni powszednie w godzinach od 8 do 13. Pozostałe warunki zgodnie z Zarządzeniem nr 353 Min. Komunikacji (Monitor Polski nr 56 z 1957 roku). K-1155/1

POWIATOWY ZWIĄZEK GMINNYCH SPÓŁDZIELNI „Samopomoc Chłopska” w PRZEWORSKU

OGŁASZA PRZETARG

na wykonanie robót malarskich olejowych i olejnych, biur PZGS w Przeworsku. Orientacyjna powierzchnia wynosi:

a) sufitów — 400 m²
b) ścian — 1000 m²
c) stolarka i lamperie — 250 m²

W przetargu mogą wziąć udział przedsiębiorstwa państwowe, spółdzielcze i prywatne.

Oferty należy składać w biurze administracji PZGS „Sch” w Przeworsku w terminie do dnia 25 czerwca 1960 r. Zastrzegamy sobie prawo wyboru oferenta. K-1154/1

Pracownicy poszukiwani

REFERENTA ZAOPATRZENIA z praktyką handlową, (wymagane jest wykształcenie średnie oraz referencje), **PRACOWNIKA** ekipy zał. wydankowej z wykształceniem podstawowym, do pracy w akordzie przyjm. niezawodnym, **Pracownika** do Zakładu Zbiorowym dla Pracowników Spółdzielczych. Zgłoszenia przyjmują Zarząd Gminnej Spółdzielni „Sch” w Żurawicy. 1156 a/1

MURARZY, PRACOWNIKÓW NIETYKALIKOWANYCH przyjmie Miejski Wydział Budownictwa Remontowo-Budowlane Wrocław Fabryczna, ul. Skwierzyńska 21. Dojazd tramw. 16-18. Wyśłać jeden przystanek od placu PKWN. Zamiejscowym zapewniamy hotel. K-822/1

Rzeszowskie Powiatowe Przedsiębiorstwo Przemysłu Tereńskiego z siedzibą w Głogowie Mtp.

OGŁASZA PRZETARG

na sprzedaż samochodu osobowego marki „Citroen” BL-11 nr rej. B-57435. Przetarg I odbędzie się w dniu 1 lipca 1960 r.

Cena wywoławcza w przetargu I wynosi 26.250 zł. W wypadku niedojścia do skutku przetargu pierwszego, przetarg drugi odbędzie się 15 lipca br., a ewentualny przetarg trzeci w dniu 30 lipca 1960 r. Ceny wywoławcze w ewentualnych przetargach II i III zostaną obniżone zgodnie z zarządzeniem (Mon. Polski nr 56 poz. 353).

Przystępujący do przetargu winni złożyć najpóźniej w przededniu przetargu w kasie Rzeszowskiego Powiatowego Przedsiębiorstwa Przemysłu Tereńskiego w Głogowie Mtp. wadium w wysokości 10 proc. ceny wywoławczej. K-1157/2

Ogłoszenia drobne

Zguby

GRZEBYK Władysław zgubił prawo jazdy kat. II wydane przez Prez. PRN w Kłodzku oraz dowód rejestracyjny motocykla „BMW” o nr rej. RM-0675 na nazwisko: Janak Jan, wydane przez Prez. PRN w Sanoku. G-826

CZAJKOWSKIEMU Bronisławowi skradziono prawo jazdy kategorii III wydane przez Prezydium PRN Wydział Komunikacji w Rzeszowie. G-819

UCZEŃ Kordys Stanisław zgubił legitymację szkolną wydaną przez ZSZ w Rzeszowie. G-820/1

ZGUBIONY zegarek dnia 4 czerwca br. na ul. Zygmuntowskiej — do odebrania w Wojewódzkim Biurze Projektów, Rzeszów, tel. 20-38 — inż. Kocur. Pg-772

HADUCH Eugeniusz zamieszkały w Płowcach zgubił prawo jazdy kategorii II wydane przez PRN w Sanoku. Pg-774

UNIEWAZNIA się zaświadczenie nr 554/PD z dnia 11.XI.54 r. o prawie wykonywania zawodu pielęgniarstwa wydane przez Wydział Zdrowia Rzeszów na nazwisko: Komorowska Janina. Pg-775

KARUZELA

ROZWESELA
LIZYM
BUDY W MIEŚCIE

K-1139 b/1

Lokale

ZAMIENIĘ w Rzeszowie pokój z kuchnią (nowe budownictwo — komfort) oraz pokój oddzielny na — dwa komfortowe pokoje z kuchnią. Oferty: Rzeszów, Biuro Ogłoszeń. G-818

Różne

ZA nieporozumienie wywołane w Parku rzeszowskim dn. 26. V. 60 r. przepraszam panią Danutę Kasper i pana Sławę Forczaka — Stobiera Józef. Pg-771

Sprzedaż

SPRZEDAM motocykl „AWO” Wiadomość: Rzeszów, tel. 34-61 (w godz. 8-18). G-823

PARCELE pod domek jednorodzinny w Rzeszowie — sprzedam. Zgłoszenia: Rzeszów, Staszica 10/m. 22 (po godz. 16). K-821

CEGLE, białą-czerwoną-sufitową-wapno poleca: Hurtownia Rzeckieck. Bydgoszcz. Em. Piater 20. K-1085/1

Kupno

KUPIĘ „Skodę” 1102 lub 1101 w bardzo dobrym stanie. Zgłoszenia: Rzeszów, tel. 47-03. G-823/1



Sroda 15 czerwca 1960 r.



RZESZÓW Apeka Społeczna nr 2 ul. Grunwaldzka 3...



Państwowy Teatr im. W. Sienkiewicza - godz. 19 - Pierwszy dzień wolności



ZORZA (ul. 3 Maja) - 400 batów (franc. l. 18 - panoram.) - godz. 13.30 i 17.30

MEWA (ul. Dąbrowskiego) - Czerwony sygnal (w. l. 14) - godz. 18 i 20

SWIT (ul. Langiewicza) - Miejsce na ziemi (pol. l. 16) - godz. 17

PRZODOWNIK (ul. Pstrawskiego) - Ten, który musi umrzeć (fr. l. 16) - godz. 17 i 19.30

APOLLO (Staromieście) - Zezowate szczęście (pol. l. 16) - godz. 16.30 i 18.30

WDK (Okrzeń 7) - Rozkaz zabici (ang. l. 18) - godz. 16, 18 i 20

KINO LETNIE - Aleja Komunistów - All Baba i 40 rozbójników (fr. l. 16) - godz. 20.30

STRYZÓW Odrodzenie - Noc posłubna (pol. l. 16)

uwaga: Repertuar kin podajemy wg informacji CWF



RZESZÓW Wystawa prac uczniów Ogólnej Szkoły Plastycznej - plac Zwycięstwa



PROGRAM I Program dnia: 6.25 15.25 Wiadomości: 5.00 6.00 7.00 8.00 14.00 16.00 18.00 20.00 23.00

Zgubiono

znaleziono

W naszej redakcji pokój nr 39 znajduje się do odebrania czarny portfel - z różnymi dokumentami - znaleziony w dniu 13 bm. w Rynku koło Ratusza.

12.04 Muzyka ludowa różnych narodów 12.35 Koncert solistów 13.00 Audycja dla kl. I i II 13.20 Muzyka rozrywkowa...

PROGRAM II

Program dnia: 7.40 18.05 Wiadomości: 5.30 6.30 7.30 8.30 12.04 15.00 19.00 23.50

8.35 Przegląd prasy 9.00 Audycja dla kl. I i II 9.30 Zespoły wokalne 10.00 Koncert rozrywkowy 10.30 Poetycki koncert...

ROZGŁOSZNI RZESZOWSKA PR.

16.00 Wiadomości ziemi rzeszowskiej 16.10 Reportaż Ireny Skalskiej 'Sady dla nieletnich' 16.20 Graja syenne orkiestry tanecznej 16.40 Nasza piosenka tygodnia.

NA KOLONIE I OBOZY

W POWIECIE rzeszowskim dobiegają końca ostatnie przygotowania do wyjazdu dzieci na kolonie letnie. W czasie tegorocznych wakacji ze szkół podstawowych powiatu, na kolo-

warunkami klimatycznymi, w Babicy znaję z swych lasów, do której wyjedzie 300 uczniów, w Głogowie, Miłocinie itp. Wyjazd pierwszego turnusu nastąpi z dniem 1 lipca.

dzie również 300 uczniów ze szkół średnich. Jak wynika z danych uzyskanych w Powiatowym Inspektoracie Oświaty, w swoim budżecie przeznaczyl on na akcję kolonijną 49.792 tys. zł.



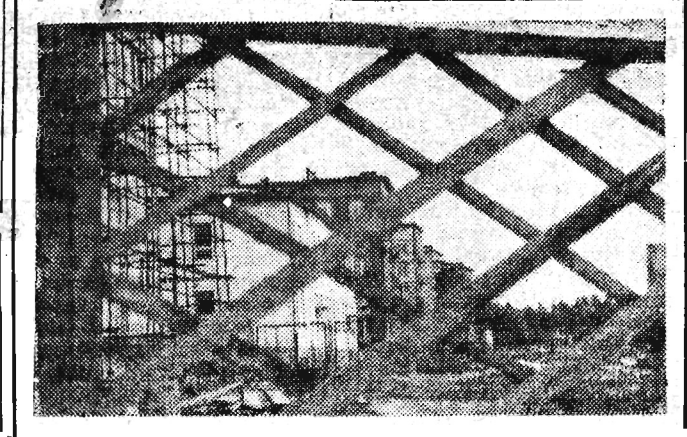
Na zdjęciu: Najlepiej wypoczywa się nad wodą. Fot. Kopeć

niach wypoczywać będzie 1.140 uczennic i uczniów. Przebywać oni będą na koloniach w Nieborowie, który jak wiadomo odznacza się bardzo dobrymi

Jak świadczą wymienione tu miejscowości, tegoroczne wakacje uczniowie szkół powiatu rzeszowskiego spędzą będą w granicach swego powiatu. Z tym jednak, że dzieci mieszkające np. w południowej części powiatu wyjadą na północ i na odwrot. Taka wymiana miejscowości kolonijnych pozwoli ich uczestnikom zwiedzić cały powiat. W czasie trwania kolonii zaplanowano liczne wycieczki, realizacja których w dużej mierze uzależniona będzie od kierowników poszczególnych punktów.

Na obóz do Tyczyna wyje-

Nowo budujące się Osiedle Spółdzielni Mieszkaniowej przy ul. Langiewicza widziane przez dziurkę w płocie.



Koniec z objazdami

Most połączył dzielnice z centrum miasta

Po długich miesiącach narzekania kierowców skończyły się wreszcie objazdy przez ul. Frakowską. Most kolejowy na ul. Marszałkowskiej został oddany do użytku dla pojazdów mechanicznych.

Nie bez znaczenia jest także fakt, że dzielnica Staromieście i okoliczne wioski otrzymały znowu bezpośrednie połączenie komunikacyjne z centrum Rzeszowa.

Od 12 bm. MPK przywraca kursowanie autobusów komunikacji miejskiej łączącej dzielnice ze śródmieściem. I tak autobusy Trzebownisko, Zaczernie, Staromieście kursować będą do ul. Bernardyńskiej przez ul. Marszałkowską, Gosłara, Grunwaldzka, 1 Maja z przystankami na ul. Marszałkowskiej i Grunwaldzkiej.

Linia Pobitno, Biela i Zalesie zostaje skierowana na dwa rzec PKP, jak poprzednio. Wszystkie autobusy kursować będą wg dotychczasowego rozkładu jazdy.

Rzeszowskie kina zapraszają na poranki

W dniu jutrzejszym wszystkie rzeszowskie kina wyświetlać będą poranki filmowe tak jak w każdą niedzielę. Zapraszamy więc małych widzów na ciekawe filmy: 'Pale jest sam na świecie' - 'Zorza', 'Listy z Wietnamu' - 'Apollo' - 'W pewnym królestwie' - 'Przodownik' - 'Błękitna mewa' - WDK i 'Jarek za kulisami teatru' - 'Swit'.

Kalafiory, kapusta, czereśnie na zielonym rynku

Niemal z każdym tygodniem zielony rynek oferuje swoim klientom coraz więcej nowych, świeżych warzyw. Oprócz ogórków, które są już dość tanie i pomidorów, w pierwszych dniach bm. ukazały się w sprzedaży w krośnińskich sklepach kalafiory i kapusta. Rejonowa Spółdzielnia Ogrodnicza na razie sprowadza je aż z woj. warszawskiego.

Z owoców notujemy ukazanie się czereśni. Też pochodzą z 'importu', bo zakupuje się je w pow. debickim i rozprowadza. W tych dniach sklepy spożywcze otrzymują truskawki oraz ziemniaki.

(m)

Uwaga! Chętni na wypocznik świąteczny

PKS uruchamia już w czwartek 16 bm. dodatkowe linie autobusowe: Rzeszów - Babica - Czudec i z powrotem

Celem udogodnienia jak największej liczbie rzeszowian wyjazdu z rodzinami na odpocznik świąteczny do Babicy i Czudca - PKS uruchamia już w czwartek 16 bm. trzy dodatkowe linie autobusowe z dogodnych, centralnych punktów miasta:

Autobusy PKS wyjeżdżać będą 16 bm. z trzech punktów a mianowicie: z Osiedla WSK (ul. Dąbrowskiego - plac przed Zakładowym Domem Kultury), placu Farnego oraz ul. 22 Lipca (sprzed gmachu KW PZPR). Czas jazdy na trasie Rzeszów - Czudec ok. 28 minut. Autobusy zatrzymać się będą na przystankach: Zwięzyca, Boguchwała, Babica, zaś te, które wyjeżdżać będą sprzed KW i placu Farnego zatrzymać się będą na Osiedlu WSK przy ul. Dąbrowskiego.

A oto informacja dotycząca czasu odjazdów i przyjazdów wymienionych autobusów:

- Wyjazdy Osiedle WSK: o godz. 7.20, 8.40, 10.00, 17.00, 20.20. Powroty z Czudca: o godz. 18.20, 19.40, 21.00. Wyjazdy z placu Farnego: o godz. 8.00, 9.20, 10.40, 17.20. Powroty z Czudca: o godz. 18.00, 19.20, 20.40. Wyjazdy sprzed gmachu KW PZPR: o godz. 7.40, 9.00, 10.20, 16.40. Powroty z Czudca: o godz. 17.20, 18.40, 20.00.

Wszystkich, którzy pragną skorzystać z pięknej aury i świeżego powietrza na łonie natury gorąco zachęcamy do milego wypoczynku, tym bardziej, że pracownicy PKS przychodzą nam z takimi udogodnieniami w dojazdach.

SPORT - SPORT - SPORT - SPORT - SPORT - SPORT - SPORT - SPORT - SPORT - SPORT - SPORT

W IOSENNA runda mistrzostw drugiej ligi piłkarskiej dobiegła końca. Wprawdzie na skutek fatalnie pomysłanego i co gorsza ułożonego terminarza rozgrywek, już w najbliższą niedzielę odbędą się następne serie pojedynków rewanżowych, tym niemniej pierwszy etap rozgrywek traktować należy jako zakończony. Jest więc okazja, aby krótko zbilansować nasz dorobek i straty za okres ostatnich trzech miesięcy.

Komentarz Oldboy'a

Ważną rolę w tym sezonie odegrała trzecia na półmetku (11 gier, 14 punktów i stosunek bramek 12:8) - obecnie jest wiceleaderem, punktów ma wprawdzie tyle samo, przy tym jednak znacznie lepszy stosunek bramek. Poza tym drużyna mielecka w porównaniu z poprzednimi latami wyraźnie poprawiła poziom swojej gry a to jest najważniejsze. Postęp notujemy przede wszystkim u napastników. Biorąc jednak pod uwagę korzyści dla stolarów rozkład rewanżowych pojedynków trzeba otwarcie powiedzieć, że niespodzianką byłoby gdyby mieleczanie mieli się w tym roku z premyfowym miejscem na finiszu rozgrywek.

Już w najbliższą niedzielę dojdzie w Mielcu do arcyciekawego rewanżu: Stal - Cracovia. Naszym faworytem jest zespół gospodarzy, grający przed własną publicznością i przewyższającym nieznacznie krakowian w linii napadu. Pozycja Stali Rzeszów na półmetku mistrzostw, gdyby tylko ograniczyć się do porównań z rykiem ubiegłym - wypadnie co najmniej dobrze. Dorobek punktowy bogatszy, stosunek bramek korzystniejszy, no i awans z IX miejsca w roku 1959 na IV obecnie. Niemniej w odniesieniu do drużyny rzeszowskiej porównania te wypadłyby właściwie obraz. Stolarcy z Rzeszowa, grając skutecznie na obcych stadionach, przed własną publicznością niemal z reguły zawodzą. Historia z satunku bardzo dziwnych, i prawie niewiarygodnych, nie podlega już tej roli. Z tych samych względów również i cenna drużyna jest dziś wyjątkowo trudna i skomplikowana.

»Polska ekipa udaje się na Igrzyska na koszt społeczny« - hasłem Miesiąca Olimpijczyka

W celu wykorzystania wzmoczonego zainteresowania społeczeństwa sportem i olimpijskim staraniem naszych zawodników w roku XVII Igrzysk Olimpijskich w Rzymie, Prezydium PKOl - jak już donosiliśmy - powzięło uchwałę ogłoszenia czerwca Miesiącem Olimpijczyka, którego zadaniem jest rozszerzenie propagandy idei olimpijskiej. Emocje, jakie przeżywa cały świat sportowy, w latach olimpijskich, nie są głównym celem ich organizacji, ale środkiem do propagowania szlachetnej walki sportowej zbliżającej ludzi bez względu na rasę, wiarę, narodowość.

Tak więc Miesiąc Olimpijczyka powinien uwielokrotnić zastępy czynnych sportowców, szczególnie wśród młodzieży oraz zdobyć nowych kibiców. Powiatowe spartaściady, jakie odbywają się obecnie w woj. rzeszowskim i zrealizowane w całym kraju, zawdry młodzieży szkolnej i harcerskiej tak i bogaty kalendarz imprez organizowanych przez kluby i związki sportowe w czerwcu, dają możliwość zrealizowania w pełni hasła upowszechnienia sportu. Na wielu imprezach młodzież będzie mogła zdobywać kółka olimpijskie na Igrzyska w Tokio.

Równocześnie wielka akcja propagowania upowszechniania dotychczasowe osiągnięcia Polski w dotychczasowych siedmiu startach olimpijskich, zakres działalności PKOl od roku 1919 do dni dzisiejszych jak i zobowiązanie ogromnie przygotowane blisko 200 zawodników do XVII Igrzysk Olimpijskich w Rzymie, prowadzone będą przez prasę i radio. Równocześnie Miesiąc Olimpijczyka będzie okresem wzmoczonej

ofiarności na Fundusz Olimpijski. W celu zrealizowania hasła »Polska ekipa olimpijska udaje się na Igrzyska na koszt społeczny«. Dzięki dotychczasowemu efektowi zbiórki dewiz i złotych tak w kraju jak i wśród rodaków za granicą, ekipa olimpijska do Squaw Valley pojechała całkowicie na koszt społeczny. Akcja zbiórki na Fundusz Olimpijski trwa i daje pożądane rezultaty. W czerwcu będzie największe napełnienie tej pracy, aby możliwie liczną ekipą mogła walczyć o dobre miejsce w Igrzyskach. Należy pamiętać, że od ofiarności społecznej zależy także los zawodników i ilość dyscyplin, jakie będą reprezentować sport polski w Rzymie.

Na apel PKOl wszystkie związki, federacje, kluby, młodzież szkolna i harcerska powinni czynnie uczestniczyć w zbiorce na Fundusz Olimpijski przez zbieranie w czerwcu datków na stadionach, przez rozprowadzanie wśród instytucji medali Funduszu Olimpijskiego.

Tak więc Miesiąc Olimpijczyka musi być okresem szczególnego ruchu w świecie sportowym naszego kraju i wpojenie przekonania w społeczeństwie, że sukcesy na Olimpiadach są wynikiem ogólnego wysiłku tych, dla których sport jest sprawą także dnia codziennego. Sport stał się nieodłączną częścią życia współczesnego społeczeństwa.

Juniorzy Waltera Rzeszów mistrzami okręgu

W maju zakończyły się mistrzostwa ligi juniorów. Po weryfikacji meczu Walter - Krośnianka 3:0 vo dla zespołu rzeszowskiego za wystawienie przez drużynę krośnińska zawodnika pod fałszywym nazwiskiem, tytuł mistrza ligi zdobyli juniorzy Waltera, który wyprzedził Stal Rzeszów jedynym punktem. Jedenastka mistrza ligi juniorów reprezentować będzie okręg rzeszowski w rozgrywkach o drugie mistrzostwo Polski. Z ligi spadają drużyny Stal Stalowa Wola i Krośnianki.

Table with 4 columns: Team Name, Points, Goals For, Goals Against. Includes teams like Walter Rzeszów, Stal Rzeszów, Resovia, Stal Mielec, Stal Debica, Czujaw Przemysł, Krośnianka, Stal St. Wola.

Rozbudowana sieć poradni

Szczenia ochronne

Nowoczesne leki

Mamy ciągle „urodzaj” na dzieci. Corocznie 800.000 nowych obywateli wita krzykiem początek swojej życiowej wędrówki...

Statystyka sprzed ćwierć wieku wskazuje, iż w Polsce na każde 1.000 niemowląt umierało w ciągu pierwszego roku życia aż 140. Co szóste więc dziecko u progu życia było skazane na rychłą śmierć...

NA STRAŻY ZDROWIA NASZYCH NAJMŁODSZYCH

latyna) — w sposób radykalny. Obecnie w użyciu wchodzi coraz nowsze grupy leków hormonalnych, dające duże korzyści zwłaszcza w hamowaniu i usuwaniu stanów zapalnych, stanowiących zawsze groźbę dla młodego organizmu.

ba ta wynosi dziś niewiele ponad 1. Masowe i obowiązkowe szczepienia przeciw ospie, przeciw błonicy (dyfterytowi) i przeciw tyfusowi brzusznemu...

Wspaniale rozwinęła się chirurgia dziecięca, pozwalając obecnie nie tylko na ratowanie...

nych problemów pediatrycznych. Polska służba zdrowia zorganizowała ponad 900 poradni zdrowego dziecka, w których prowadzi się opiekę w sensie zapobiegania chorobom...

Wszystkie te zdobycze w walce o zdrowie dziecka nie upoważniają jednak do ostrożności. Zadaniem numer 1 jest ciągle jeszcze wydatne zmniejszanie umieralności niemowląt.

Ale w walce tej chyba jeszcze ważniejsze zadanie przypada profilaktyce. Jak twierdzi jeden z czołowych polskich pediatrów, prof. Henryk Brokman...



Dyrektor Kosowski w Sobótce też często wracał do tych truizmów podczas wykładów o Polsce i świecie współczesnym, ale Wojtek tego nigdy nie brał do serca na serio.

- 47 -

Miejsce jakie w myśl śmiałych planów Szcypiorskiego miało być ich chwilową kamerą, znajdowało się w strefie cementarnych terenów mało uczęszczanych...



- 48 -

Lalka! Odniośł wrażenie w pierwszej chwili. Nie! Nie! Nie! Rany boskie — dziecko! Maleńkie sine niezwyłe dziecko. Gdyby ktoś żywy był w pobliżu zacząłby grzebać na głos.

Przyrzeczenie dane Kazkowi zobowiązywało. Wojtek mimo wszystko miał wiele zalet, przy czym jedną — może wrodzoną, może nabytą w Domu — punktualność.



Ostatnie zdjęcie Adolfa Eichmanna (dokonane w więzieniu w Izraelu).

go, zbrodniarz równy Eichmannowi, ostatnie dni Trzeciej Rzeszy. Dla morderców z SS hasło Reichsfuehrera Himmlera — „dajcie nura” w Wehrmacht — stało się nakazem chwili.

Podczas, kiedy tak zwany Inspektorat Obozów Koncentracyjnych „dawał nura” w Wehrmacht — na północy Niemiec druga główna grupa morderców z SS skupiła się wokół Kaltenbrunnera w Austrii,

wanie życia (w przypadkach wad wrodzonych czy urazów), ale i ochronę przed trwałym kalectwem czy upośledzeniem. Skomplikowane operacje płuc czy serca — będące zdobyczą ostatniego dziesięcia lat — dzisiaj już nie są rzadkością...

Wisliceny, wspólnik Eichmanna, powieszony potem w Bratysławie w roku 1947 za swe zbrodnie na terenie Słowacji, zeznał iż właśnie w Alt-Ausee widział się po raz ostatni z Eichmannem, który rozważał z Bloblem sprawę przejścia w Karawanki...

nich latach. Jeśli więc okazało się, że Globocnik i inni, co do których nie ma pewności, iż zginęli — żyją, teraz, po schwytaniu Eichmanna, nie byłibyśmy wcale zdziwieni.

Lista tych, którzy organizowaniem i przeprowadzaniem masowych zbrodni zapisali się krwawo w historii wszystkich narodów europejskich, obejmuje tysiące nazwisk. Otwiera tę listę Martin Bormann, zastępca Hitlera, podobnie jak szef gestapo Mueller, zwierzchnik Hoessa i tzw. wydziałów politycznych we wszystkich obozach koncentracyjnych.

Galeria zbrodniarzy wojennych

INSPEKTORAT Obozów Koncentracyjnych odrywał się od nieprzyjaciela, udając się najpierw na północ do Darrs, a po dwóch dniach dalej — do Slezewik Holsztynu, zgodnie z rozkazem dającym zawsze za Reichsfuehrera SS...

O tych którzy „dali nura”

w okolicach Innsbrucku i Linzu. W otoczeniu Kaltenbrunnera znajdowali się m. in. Eichmann ze swoim sztabem, Biobel, który przeprowadzał od półtora roku akcję ekshumowania masowych grobów i spalania ofiar wyciąganych z ziemi, Odil Globocnik — pan życia i śmierci tzw. Dystryktu Lublin i Majdanka, i inni.

Wprawdzie wspomniany Reitlinger twierdzi, że Odil Globocnik popełnił samobójstwo, ale niemniej dobrze poinformowany i powołujący się zresztą raz po raz na Reitlingera Crankshaw w swojej książce pt. „Gestapo” podaje wypadek samobójstwa Globocnika w wątpliwą.

Warto tu wspomnieć, iż Werner Krause i Dieter Albert, w wielkim raporcie, który ukazał się właśnie nakładem „Książki i Wiedzy”, a opiera się na ostatnich danych, twierdził, iż Eichmann zginął w ostatnim okresie zawieruchy wojennej. To samo mówiono o Eichmannie w publikacjach amerykańskich, francuskich, izraelskich w ostat-

WYMIENIAMY tylko część nazwisk zbrodniarzy, którzy spełniali najbardziej odpowiedzialne funkcje oberkatów. Wielu z nich przebywa w NRF i dobrze im się powodzi. Niestety, ściganie zbrodniarzy wojennych, morderców z wszelkich gestapowskich i esesowskich organizacji na terenie NRF jest obecnie podwójnie utrudnione. Jak doniosła ostatnio prasa, aresztowano kilku wspólników Eichmanna, ale — co uszło prawie całkowicie uwadze opinii publicznej — w tym samym dniu, kiedy po dano wiadomość o schwytaniu Eichmanna — Bundestag w Bonn odrzucił wniosek parlamentarnej frakcji socjaldemokratycznej, wg którego miano odroczyć termin wygaśnięcia prawa ścigania zbrodni z okresu hitlerowskiego. Zbrodnie te ulegają według ustaw NRF przedawnieniu w połowie br.

JAW. „Aż wszystko legnie w gruzach”