

WSK wykona roczny plan w 110 proc.

Załoga WSK w Rzeszowie wykonała już roczny plan produkcji globalnej. Realizacja planu w grudniu wskazuje, że wykonanie rocznego planu zamknięte się ostatecznie wskaźnikiem 110 proc.

Rozwój międzywydziałowego współzawodnictwa pracy przyczynił się do wcześniejszego wykonania planu przez niektóre wydziały.

A oto one: wydział inż. Polaka wykonał na dzień 11. XII. br. plan roczny w 100,2 proc. — jego dodatkowa produkcja do końca roku wyniesie 1.800 tys. zł;

— wydział inż. Bykowskiego wykonał plan w dniu 3. XII. br. w 105,3 proc. — co pozwoli na uzyskanie ponadplanowej produkcji na sumę 6,5 mln zł;

— wydział ob. Surowca, który w ciągu całego roku produkuje pod względem dodatnich wyników ekonomicznych — jeśli chodzi o wykonanie planu (ciąg dalszy na str. 2)

NOWINY RZESZOWSKIE

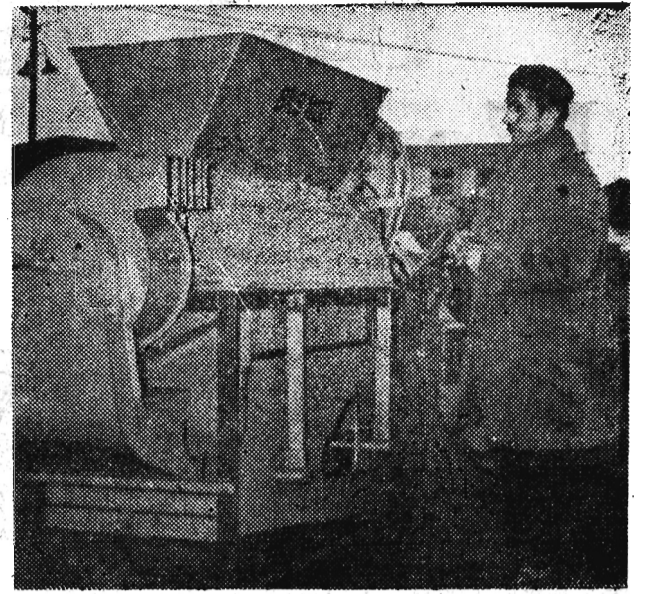
ORGAN KOMITETU WOJEWÓDZKIEGO PZPR

Wyd. A

Cena 50 gr

Nr 310 (3279) — Rzeszów, poniedziałek 28 grudnia 1959 r.

Maszyny dla rolnictwa



Fabryka Maszyn Rolniczych w Lublinie od szeregu lat znana jest z wyrobu dobrych młocarni, które zyskały sobie markę nie tylko w kraju ale i za granicą, m.in. w Jugosławii i Chinach, dokąd wyeksportowano znaczny ich ilość. Obecnie fabryka ta produkuje młocarnie duże, średnie oraz małe dla potrzeb drobnych gospodarstw chłopskich. Ostatnio uruchomiono produkcję bukwoników, tj. maszyn do przecierania koniczyny do tychczas importowanych. W fazie prób znajduje się także prototyp młocarni z prasą do słomy.

Na zdjęciu: Prototyp bukwonika do przecierania koniczyny, którego produkcję seryjną rozpoczęto w IV kwartale br. CAF — fot. Tymiński

Odpowiedź N. Chruszczowa w sprawie konferencji na najwyższym szczeblu

Rząd ZSRR wyraża zgodę na Paryż jako miejsce konferencji i proponuje terminy: 21 kwietnia lub 4 maja 1960 roku

MOSKWA

W dniu 25 grudnia, radziecki minister spraw zagranicznych A. Gromyko przyjął ambasadorów trzech mocarstw zachodnich i wręczył im listy przewodniczącego Rady Ministrów ZSRR N. S. CHRUSZCZOWA w sprawie propozycji zwołania konferencji na najwyższym szczeblu.

Tekst odpowiedzi N. S. Chruszczowa na list Eisenhowera brzmi:

„Szanowny Panie Prezydencie!

„Otrzymałem Pana list, w którym potwierdza Pan swą gotowość wzięcia udziału w konferencji na najwyższym szczeblu czterech mocarstw i informuje o osiągnięciu w tej sprawie porozumienia z premierem Macmillanem i prezydentem de Gaulle'm. Pragnę przede wszystkim dać wyraz głębokiemu zadowoleniu z powodu tego, że Pan, premier Macmillan i prezydent de Gaulle uważacie za pożądane, aby w celu omówienia kluczowych problemów międzynarodowych odbywały się od czasu do czasu narady na najwyższym szczeblu w krajach, uczestników takich narad. Rząd radziecki oświadczenie takie może jedynie powitać z zadowoleniem. Zawsze

uważaliśmy, że właśnie w drodze osobistych spotkań między szczytów można w najbardziej efektywny sposób rozwiązywać pilne problemy międzynarodowe. Rząd radziecki wyraża gotowość odbycia konferencji na najwyższym szczeblu w Paryżu.

Niestety, proponowana data tej konferencji — 27 kwietnia 1960 r. jest dla rządu radzieckiego niedogodna. W związku z tym pragnęlibyśmy zaproponować ewentualne daty konferencji 21 kwietnia, albo 4 maja 1960 r.

Rząd radziecki ma nadzieję, że jedna z tych dat będzie możliwa do przyjęcia przez rząd USA, podobnie jak i przez rządy W. Brytanii i Francji oraz że propozycja ta nie spowoduje jakiegokolwiek trudności przy wyborze ostatecznej daty konferencji szefów rządów.

Mam nadzieję, Panie Prezydencie, że przyjmie Pan nasze propozycje.

N. CHRUSZCZOW

Tej samej treści listy wystosował N. S. Chruszczow do Macmillana i de Gaulle'a.

Rozpoczęto przygotowania do ogólnopolskiego konkursu recytatorskiego

Wydziały Kultury Pracy PRN przystąpiły już do przygotowań przed VII Ogólnopolskim Konkursiem Recytatorów. Jak się przewiduje, do eliminacji powiatowych, które odbędą się w połowie lutego, stanie np. w Przemyślu około 20 osób.



„Osesek” — to najmłodszy teatr lubelski. Powstał w jesieni ubiegłego roku z inicjatywy nielicznej grupy entuzjastów teatru i ruchu artystycznego — pod kierunkiem Waclawa Rzączyńskiego. Pierwszą swoją sztukę — „Rodzina Pechowców” — Jerzego Krzysztonia teatr wystawił w mieście państwa Rzączyńskich. Obecnie zespół przygotowuje dwie następne pozycje sceniczne: „Einsatzjahn wśród chuliganów” i „W stołcu” Morstina. Na zdjęciu: Członkowie zespołu w komplecie: Waclaw i Maria Rzączyńscy, Krystyna Zarajczykówna, Leszek Tałaj i Kazimierz Nowak. CAF — fot. Tymiński

Już po świętach — brakowało tylko ładnej pogody

WBREW przewidywaniami pesymistów, że na świątecznym stole może zabraknąć szynki, kiełbasy, cytryn czy pomarańczy, artykułów tych było pod dostatkiem. Chociaż owszem, owszem — zakupiono wszelkiego rodzaju wiktuałów niemało. W jednym tylko „Domu Handlowym „Delikatesy” w Rzeszowie, w okresie przedświątecznym sprzedano — 10 ton wędlin, 3 tony cytryn, 2 tony pomarańczy, półtorej tony rodzynek, 400 kg fig itp. Jednym słowem — wszystkiego było dosyć.

Jeżeli czegokolwiek było brak — to tylko pogody. Pierwszy dzień lało jak z cebra, na drugi — trochę się poprawiło, ale niewiele. Wczesna zima, która tak ładnie zapowiadała się w pierwszej połowie grudnia, na święta nie dopisała. Razem ze śniegiem stopniały nadzieje na saneczkowanie, jazdę na nartach, ślizgawkę i na inne przyjemności zimowe.

Pozostało siedzenie w domu, a co za tym idzie — picie i jedzenie. Mimo obficie zastawionych stołów wielu ludzi, jak to czasami bywa, z przejedzenia nie chorowało. W szpitalach rzeszowskich panował względny spokój. Niektórzy dała się jedynie we znaki ślizgawica. Było dość złamań rąk i potłuczeń, powstałych wskutek poślizgnięcia się na oblodzonych chodnikach.

Stara to historia, że uprzątnięcie śniegu i posypywanie piaskiem chodników stało w Rzeszowie nawalą. Nasza milicja ociąga się, by napisać komu należy, mandacik za nieuprzątnięcie i nieposypanie piaskiem śliskich chodników. Przypominamy o tym — w oczekiwaniu na szybkie rezultaty.

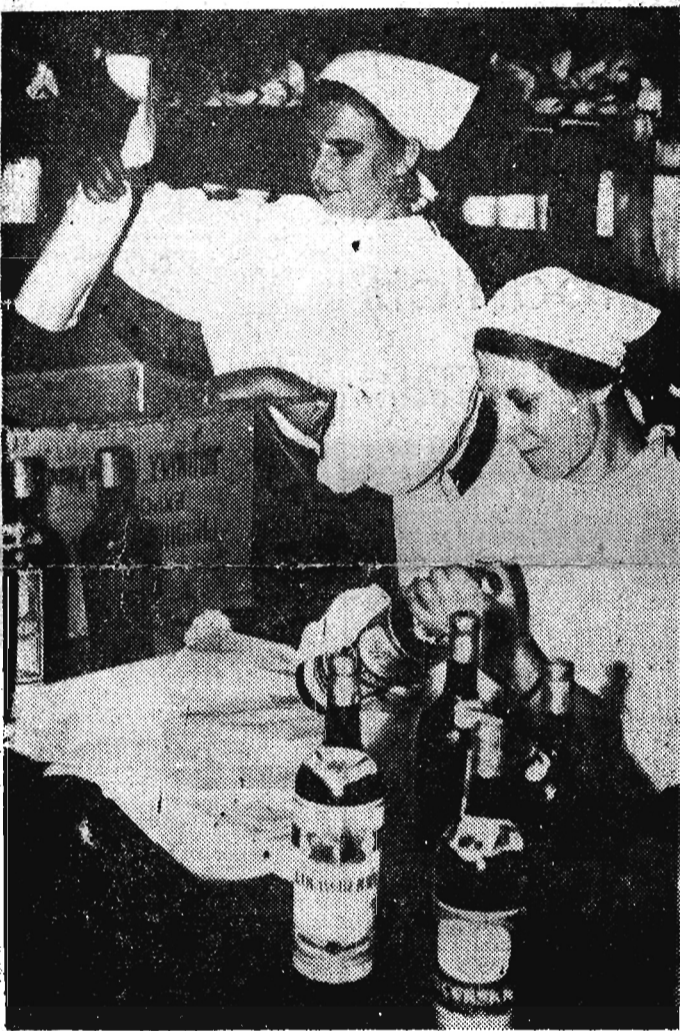
Aha, skoro wspomnieliśmy o MO, warto zadzwonić na 07.

— Dzień dobry, tu redakcja „Nowiny Rzeszowskie”.

— Proszę uprzejmie poinformować nas czy w czasie świąt mieliście wiele kłopotów z chuliganami i pijakami?

— Miło nam zakomunikować — słychać głos w słuchawce — że w przeddzień i w pierwszym dniu świąt mieliśmy całkowicie spokój. Dopiero w drugim dniu za-

(ciąg dalszy na str. 2)



Ponad 500 rezerwatów przyrody istnieją w naszym kraju

WARSZAWA

W bieżącym roku utworzono na terenie kraju ponad 90 nowych rezerwatów przyrody. Pod ochroną znalazło się dzięki temu wiele cennych i rzadko spotykanych okazów roślin i zwierząt. Łącznie więc mamy już ponad 500 rezerwatów.

Wśród ostatnio utworzonych na wyróżnienie zasługuje „Jazwiana Góra” w pow. Kolbuszowa w woj. rzeszowskim ze starym drzewostanem jodłowo-bukowym oraz „Kuznik” w pow. Pila w woj. poznańskim z rzadkimi okazami zwierząt i roślin; w tym ostatnim rośnie np. rzadko występująca w Europie roślina — bażyna czarna.

„Trzczańskie Bagno” — oto nazwa rezerwatu koło Poznania. Występują tu duże ilości ptactwa wodnego i błotnego, zwłaszcza dzikich kaczek.

Mazowiecka Wytwórnia Win w Warce nad Pilicą specjalizuje się w produkcji win eksportowych. „Rycerskie”, „Klasztorne” i „Truskawkowe” zdobyły już rynki kanadyjskie. Rozpoczynamy eksport do USA.

Na zdjęciu: Starannie zapakowane popłyną na drugą półkulę. CAF — fot. Dąbrowiecki

CIĘKAWOSTKA

W HALI PRODUKCYJNEJ OGROD Z FONTANNĄ I ŁAWECZKAMI

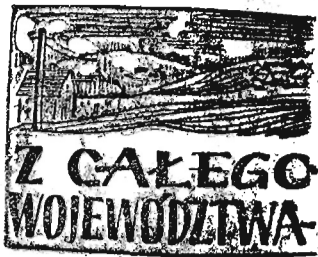
DNIA

RZESZÓW

Każdy, kto zwiedza Zakłady Metalowe im. T. Dąbala w Dębnie k. Tarnobręga zaskakuje nie zwykły widok. Oto w środku wielkiej hali wydziału obróbki mechanicznej znajduje się okazały zestaw kwiatów o szczególnie intensywnym kolorze liści. Ponieważ hala posiada szklany dach, kwiaty mają warunki zbliżone do inspekcyjnych. Pielegruje je specjalnie

w tym celu zatrudniony ogrodnik. Ogródek i laweczki pomalowane są również na ciemnozielony kolor. Według przeprowadzonych badań, zielona barwa znakomicie przeciwdziała zmęczeniu wzroku robotnika pracującego przy maszynie.

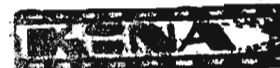
Trudno powiedzieć, w jakiej mierze spaść liśboby brak w wydziale obróbki mechanicznej zakładów w Dębnie związany jest z tą innowacją. W każdym razie jest on znaczący. W okresie od założenia ogrodu brak liści zmniejszył się z 3 do 3 proc.



Poniedziałek 28 grudnia 1959 r.



RZESZÓW
Dyżurny nocny: Apteka Społeczna nr 3 ul. Gosłara 1
Staly dyżurny nocny: Apteka Społeczna nr 4 ul. Dąbrowskiego 56
Pogotowie Ratunkowe: tel. 09 ul. Poniatowskiego 4
MIELEC
Dyżurny nocny: Apteka Społeczna nr 53 ul. Świerczewskiego
STAŁOWA WOLA
Dyżurny nocny: Apteka Społeczna nr 24 ul. Staszica 9
PRZEWORSK
Dyżurny nocny: Apteka Społeczna nr 68 ul. Krakowska 137
DEBICA
Dyżurny nocny: Apteka Społeczna nr 15 ul. Spółdzielcza 7
LANCUT
Dyżurny nocny: Apteka Społeczna nr 48 ul. Rzeźnicza 7
PRZEMYŚL
Dyżurny nocny: Apteka Społeczna nr 60 ul. Jagiellońska 6
JAROSŁAW
Dyżurny nocny: Apteka Społeczna nr 24 ul. Grunwaldzka 28
KROSNO
Dyżurny nocny: Apteka Społeczna nr 38 ul. Kolejowa
GORLICE
Dyżurny nocny: Apteka Społeczna nr 20 ul. 1 Maja 12
JASŁO
Dyżurny nocny: Apteka Społeczna nr 30 Rynek 22
SANOK
Dyżurny nocny: Apteka Społeczna nr 70 ul. Świerczewskiego 2



RZESZÓW
ZORZA (ul. 3 Maja) - Cafe pod Minoą (pol. l. 13) godz. 15.30 i 17.30
MEWA - Śniegi Kilimandżaro (USA l. 16) godz. 17 i 19
dod. Mistrzowie szabli SWIT (ul. Langiewicza) - Ludzie 39 brzozy (weg. l. 14) godz. 17 i 19
dod. Ostrożność PRZODOWNIK (ul. Pstrawskiego) - Biały niedźwiędź (pol. l. 14) godz. 17 i 19
dod. Uwaga
APOLLO (Staromieście) - Prawo jest prawem (fr. l. 16) godz. 16.30 i 18.30
dod. Sonata Brukselska WDK (ul. Okrzei 7) - Grzech (jug. l. 18) godz. 17 i 19
dod. Paryż miasto światła KLUB DOBREGO FILMU - WDK (ul. Okrzei 7) - Kłeska (prod. radz.) seans zamknięty dla członków klubu godz. 21
SARZYZÓW
Ourodzenie - O jedno życzenie za wiele (ang. l. 14)
MIELEC
Baśka - Uśmiech nocy (szwedzki l. 18)
Teczka - Kadet Roussele (fr. l. 12)
DK - W obronie mojej miłości (fr. l. 16)
TARNOBRZEG
Wisła - Winda na szafot (fr. l. 18)
DEBA
Mełalowiec - Takich dwóch jak nas trzech (fr. l. 18)
STAŁOWA WOLA
Wrzos - Dwunastu gniewnych ludzi (USA l. 16)
Ballada - Rywal przy kierownicy (NRD l. 12)
DEBICA
Uciecha - Los człowieka (radz. l. 16)
Gryf - nieczynne
Związkowiec - W okopach Staniska (radz. l. 16)
SANOK
San - Panna Julia (szwedz. l. 18)
LANCUT
Znicz - Postrach kobiet (fr. l. 18)
KOLBUSZOWA
Grażyna - Mój ukochany (radz. l. 16)
LEŻAJSK
Radość - W okopach Stalina (radz. l. 12)
PRZEWORSK
Warszawa - Letni sen (szwedz. l. 16)
ROPCZYCE
Przyjaźń - Kamienne niebo (pol. l. 18)
ROZWADOW
Polonia - Poeta i kadet (radz. l. 16)
PRZEMYŚL
Roma - Lili (USA l. 14)
Olimpia - Słosty II cz. (radz. l. 16)
Ballady - Ostatnie 5 minut (ukr. l. 18)
JAROSŁAW
Gdynia - W samo południe (USA l. 14)
Oka - Ani widu ani słychu (fr. l. 12)
LUBACZÓW
Melodia - Rebeká (USA l. 18)
RADYMNO
Swit - Chwila wspomnień KROSNO
Pionier - Stracone złudzenia (ang. l. 18)
BRZOZÓW
Robotnik - Baza ludzi umarłych (pol. l. 18)

SANOK
Pokoł - Troje z lasu (radz. l. 12)
IWONICZ
Wczoraszki - Sygnali (pol. l. 16)
USZRYKI
Orzeł - Dom pod urwiskiem (weg. l. 18)
RYMANÓW
Irys - Franciszka, który mówi (USA l. 12)
UWAGA: repertuar kin podajemy wg informacji CWF



PROGRAM I
Program dnia: 7.15 15.25
Wiadomości: 5.00 6.00 7.00 8.00
14.00 16.00 18.00 20.00 23.00
6.35 Melodie baletowe 9.20
Poranny koncert symfoniczny 10.15
Koncert 11.30 Rodzice a dziecko 11.35
Wirtuoz muzyki rozrywkowej 12.04
Na swojską nutę 12.24
Melodie z całego świata 13.00
Muzyka operowa 14.05
Na różnych instrumentach 14.25
Gitara i piosenka 15.05
Utwory fortepianowe kompozytorów rosyjskich 16.05
Porady praktyczne dla kobiet 16.20
Śpiewamy pieśni i piosenki 17.15
Radiowy kurs nauki j. angielskiego 17.30
Kwadrans walców 18.25
Jeszcze o muzyce 19.45
Polskie melodie ludowe 21.00
Koncert symfoniczny 22.33
Muzyka taneczna.
PROGRAM II
Program dnia: 7.40 15.05
Wiadomości: 5.30 6.30 7.30 8.30
12.04 15.00 19.00 23.50
9.10 Gra Sekstet PR 10.00
Poranny koncert kameralny 10.30
„Matysiakowie” 11.00
Pogodne melodie 12.15
Przerwa 15.30
Audycja dla dzieci starszych 16.00
Utwory na organy i klawno 16.43
Pieśni kompozytorów francuskich 17.15
Ludowa muzyka węgierska 18.05
Muzyka taneczna 19.45
Koncert 21.40
Do tańca gra orkiestra Silvestra 23.30
Muzyka taneczna.
ROZGŁOSNIARZ RZESZOWSKA PR
14.55 Radio-reklama 16.00
Wiadomości ziemi rzeszowskiej 16.10
Z cyklu „Na młodzieżowej antenie” audycja K. Sołowiowicza „Technika ale jak” 18.20
Koncert solistów.

W 15 rocznicę

Uroczysta sesja MRN w Krośnie

23 grudnia 1944 roku w wyzwolonym Krośnie powołana została Miejska Rada Narodowa. Z tej okazji dokładnie w 15 rocznicę powstania, MRN odbyła uroczystą sesję.

Otwarcia obrad dokonał przewodniczący Prezydium MRN ob. Bronisław Basza. Sesji przewodniczył radny J. Cisowski, zaś sekretarzem J. Myśko. Referat oceniający pracę rady w okresie 15-lecia wygłosił ob. Basza. Przedstawił on także poważny dorobek miasta w dziedzinie rozbudowy przemysłu i gospodarki komunalnej.

zwiększona została sieć gazociągów miejskich, kanalizacji a także o 8 km powiększyła się sieć wodociągowa. W Krośnie wybudowano w ramach budownictwa przyzakładowego 4 DBOR-owskiego 23 nowoczesne bloki, liczące 1.650 izb mieszkalnych oraz wyremontowano z funduszy państwowych około 2 tys. izb. Ponadto zbudowano 5 tys. m kwadratowych ulic o nawierzchni ulepszonej oraz 10 km nowych chodników.

Rozwija się przyzakładowa hodowla

W roku 1953 w podobnym jak obecnie trudnym okresie jeżeli chodzi o zaopatrzenie rynku w mięso i tłuszcz zwierzęce, przemysłe zakłady żywienia zbiorowego a to: PZG i KZG oraz stołówki przyzakładowe i internaty prowadziły szeroko rozwiniętą hodowlę tuczu na odpadkach kuchennych. Według danych Wydziału Handlu Prezydium MRN hodowano w ten sposób ponad 400 sztuk trzody chlewnej, nie licząc hodowli prowadzonej indywidualnie.



Wielką popularnością cieszy się w Mieliu wypożyczalnia sprzętu gospodarstwa domowego, która prowadzi PSS. Należyte jej wyposażenie w potrzebny sprzęt i grzeczna obsługa - oto co składa się na ogromne zainteresowanie i ciągły ruch jaki tu panuje. Przy wypożyczalni uruchomiono ostatnio bibliotekę liczącą 800 tomów książek, na którą składają się książki traktujące o gospodarstwie domowym. Na zdjęciu: kierownik wypożyczalni Maria Karbowska. (r. n.)

Dla każdego coś miłego

„Jaś i Małgosia” w świątecznej szacie

Rzeszowski Dom Dziecka „Jaś i Małgosia” przygotował na okres świątecznej sprzedaży sporo atrakcyjnych towarów. Oczywiście, jednym z nich były pilnie poszukiwane senki, których sprzedaż urzędzono na specjalnie zainstalowanym stoisku przy wejściu do ulicy Kopernika. Sklep spodziewa się lada dzień nowego transportu popularnych saneczek z oparciem dla najmłodszych. Stoisko galanterijno-dzieciarskie posiada rajtuzy dziecięce o różnych rozmiarach - wełniane ze Spółdzielni „Partyzant” oraz bawełniane bardzo przydatne - począwszy od małych, aż do rozmiaru na 6-8 lat, a więc najbardziej

czystego charakteru sesji, jej uczestnicy nie tylko dzieliли się wspomnieniami, mówili o zrodzonych w trudzie osiągnięciach, ale również sporo miejsca poświęcili najpilniejszym zadaniom rady w zakresie dalszego rozwiązywania komunalnych potrzeb miasta. M. in. te sprawy znalazły swoje odbicie w wystąpieniach radnych: Tebicha i Dubisa. (m)



INSPEKCJA PANA ANATOLA
Arcywesela komedia polska reżyserii Jana Rybkowskiego. W roli tytułowej występuje jeden z najlepszych aktorów - komików Tadeusz Fijewski, który fanlastycznie wprost odwarza postacie będące na tzu „wariackich papierach”. Udział w grze Barbary Połomskiej, Stefana Witasza, Stefani Górskiej i innych świadczy o tym, że „Inspekcja pana Anatola” to komedia na „medal”, którą warto zobaczyć. Na zdjęciu: Pan Anatol (Tadeusz Fijewski) w otoczeniu najbliższych „kociaków”.

PKS-ie popraw się...

ROZUMIEM, że autobusów posiadamy niewystarczającą ilość i że są one przeciążone. Rozumiem również, że w Bielszyczkach przeciążenie ich osiąga maksimum. Nie rozumiem jednak, dlaczego w dniu 18. XII. 1959 r. do autobusu nr rej. 55-338 jadącego z Cisznej do Rzeszowa konduktor nie wpuszczył do autobusu 7.10 ani jednej osoby mimo że wysiadło około 10 pasażerów i autobus nie był absolutnie przeładowany. Początkowo wykazywał „dobrą wolę” i wielokrotnym gestem chciał zabrać wszystkich oczekujących na przystanku, po chwili jednak na skutek zuroczonej mu przez jednego z oczekujących uwagi, aby nie wykrzykiwał za głoność i niepotrzebnie musztrował pasażerów, pokazał swoje „ja” oświadczając, że nikt nie pojedzie, co zrealizował z żelazną konsekwencją. Zatrzasnął drzwi, pozostawiając bezradnych podróżnych na mrozie.

Obowiązkowe dostawy zwierząt rzeźnych w Dębickim

Plan obowiązkowych dostaw zwierząt rzeźnych ustalony dla pow. dębickiego na okres 10 miesięcy br. wynosił - 806.746 kg, a faktycznie we wspomnianym czasie skupiono na poczet planu - 693.784 kg, co stanowi 85,9 proc. wykonania. Zaległość na koniec października br. zamknięto cyfrą - 112.962 kg, a zalegających gospodarstw zanotowano - 1.983.

A oto wykonanie planu przez poszczególne gromady: Bobrowa 78,3 proc., Brzeźnica 91, Czarna Tarnowska 80,7, Grabiny 92,6, Gumńska 62,2, Jastrzabka Stara 89,2, Łatoszyn 72,6, Lipiny 93, Łęki Dolne 85, Łęki Górne 78,5, Machowa 88, Mokrzec 82,8, Nagoszyn 90, Puszków 78,8, Pustynia 97,7, Róża 91,3, Stasiówka 87, Strzegocice 83,8, Strzęcin 97,1, Zawada 93,6, Ząsów 90,6, Zwiernik 87,9, Żyraków 86,7, Dębica-miasto 75,8 i Pilzno-miasto 91,7 proc. (Jag)

Druk: Rzesz. Zakł. Graf. H-5-559