

Nowa rozgłośnia Polskiego Radia w Rzeszowie

W ub. sobotę po południu odbyła się uroczystość otwarcia nowej rozgłośni Polskiego Radia w Rzeszowie. Koszt adaptacji budynku przy ul. Świerczewskiego 3 i jego wyposażenia technicznego, wyniósł około 4 mln zł. Rozgłośnia rzeszowska należy w tej chwili do najładniejszych i nowoczesniejszych w kraju. Na uroczystość otwarcia przybył członek KC, I sekretarz KW tow. WŁ. KRUCZEK, przedstawiciele władz miejskich z I sekretarzem tow. ST. KOSIBA i tow. L. STANIO, działacze kultury i liczni dziennikarze.

Gości powitał serdecznie red. nac. rozgłośni tow. ZYGMUNT WÓJTOWICZ, po czym odczytany został list z gratulacjami od kierownictwa Radiokomitego. Oficjalnego otwarcia rozgłośni dokonał tow. WŁ. KRUCZEK, życząc jednocześnie zespołowi rzeszowskich radiowców jak najlepszych wyników w pracy.

Zwiedzającym rozgłośnie gościom wyjaśnienia udzielał inż. KLIMASZEWSKI z centrali Polskiego Radia w Warszawie. Uroczystość zakończyła tradycyjna lampka wina.

NOWINY RZESZOWSKIE

ORGAN KOMITETU WOJEWÓDZKIEGO PZPR

Nakład 73.597

Wyd. A

Cena 50 gr

Nr 276 (3245) — Rzeszów, poniedziałek 16 listopada 1959 r

VII PLENUM CRZZ

zakończyło obrady

WARSZAWA
14 bm. w Warszawie zakończyły się dwudniowe obrady VII Plenum CRZZ. Po dyskusji Plenum przyjęło uchwałę w sprawie zadań związków zawodowych w rozwijaniu i usprawnianiu działalności instytucji usługowych oraz w sprawie kierunków dalszego rozwoju czasów pracowniczych.

Na wstępie drugiego dnia obrad członek Plenum CRZZ, dyrektor naczelny FWP, W. Łazuchiewicz przedstawił sprawozdanie z działalności oraz wnioski w sprawie polepszenia pracy FWP i dalszego rozwoju wypoczynku pracowniczego. Po sprawozdaniu toczyła się

dyskusja nad polepszeniem działalności instytucji usługowych oraz nad problemem rozwoju czasów pracowniczych.

Min. M. Lesz omówił sprawę usług i rolę handlu, jako ich organizatora oraz przedstawił aktualną sytuację rynkową i perspektywy gospodarcze na 1960 r. Mówca stwierdził, że blisko połowę punktów usługowych prowadzi bez pośrednio handel. Sieć tych placówek musi być systematycznie rozszerzana.

Zabierając głos w dyskusji, minister przemysłu lekkiego Eugeniusz Stawinski w obszernym wystąpieniu scharakteryzował aktualną sytuację w tym resorcie.

Dalsze głosy w dyskusji dotyczyły rozwoju czasów pracowniczych.

Podsumowania obrad dokonał przewodniczący CRZZ — I. Loga-Sowiński.

W związku z powołaniem sekr. CRZZ — W. Tułodzieckiego na stanowisko ministra oświaty, Plenum zwoleńnię go z obowiązków pełnienia dotychczasowej funkcji oraz z Prezydium CRZZ, pozostawiając go w składzie Plenum Centralnej Rady.

Nominacje rządowe

Prezes Rady Ministrów mianował: inż. Tadeusza Gede pierwszym zastępcą przewodniczącego Komisji Planowania przy Radzie Ministrów.

Konradmirała Jana Wiśniewskiego — podsekretarzem stanu w Ministerstwie Żegluga i Gospodarki Wodnej.

Automatyczna stacja meteorologiczna

BUKARESZT
Pracownicy bukareszteńskiego Instytutu Meteorologicznego zbudowali automatyczną stację meteorologiczną, przystosowaną do pracy w trudno dostępnych rejonach górskich. Stacja ta automatycznie rejestruje i przekazuje przy pomocy alfabetu Morse'a dane dotyczące temperatury i wilgotności powietrza, ciśnienia atmosferycznego oraz szybkości i kierunku wiatrów. Czas funkcyjowania stacji obliczony jest na 6 miesięcy. Radiogramy nadawane przez stację co trzy godziny można odbierać w promieniu 300 km.

KONICZYŃKA

Blok Gier
33-43-4-42-39

Mała Koniczyńska
21-1-15-3-28

Toto Lotek
5-15-18-28-41-43
(20)

Plan i budżet woj. rzeszowskiego na rok 1960 — uchwalono

W sobotę zakończyła obrady sesja Wojewódzkiej Rady Narodowej, która uchwaliła budżet i plan gospodarczy na rok 1960 dla województwa rzeszowskiego. Plan i budżet uwzględniają sytuację, jaka aktualnie kształtuje się w poszczególnych dziedzinach naszej gospodarki, zabezpieczają niezbędne środki dla przezwyciężenia pewnych niedomagań i braków, a równocześnie gwarantują dalszy rozwój województwa rzeszowskiego.

twego zadania. Wobec ogromu potrzeb, trzeba było ustalić zadania najpilniejsze, uwzględniające potrzeby całego województwa. Podstawą wniosków i postulatów były uchwały III Plenum KC PZPR.

Sesja miała charakter roboczy. Dyskusja toczyła się w czterech grupach, które zajmowały się omawianiem poszczególnych zagadnień. Metoda ta pozwoliła na bardziej analityczne przedyskutowanie problemów gospodarczych, wysunięcie racjonalnych postulatów i wniosków. Następnie, już na forum Rady wnioski z poszczególnych grup przedstawiane były pod ogólną dyskusją i aprobatą.

WRN uwzględniając uzasadnione wnioski wprowadziła pewne poprawki do projektu planu. Tak przedyskutowany budżet i plan zyskały wreszcie pełne poparcie radnych. I tak w imieniu klubu radnych członków PZPR, głos zabrał tow. Stanisław WOJCIK, sekretarz KW, który poza poparciem, przedstawił Radzie niektóre wnioski zawarte w uchwale, podjętej na ostatnim Plenum KW. Uchwała ta ma duże znaczenie dla całej gospodarki w naszym województwie. Nadaje ona kierunek działania, co także w pracy Wojewódzkiej Rady Narodowej ma olbrzymie znaczenie. Podobny charakter miały wystąpienia przedstawicieli pozostałych klubów.

W rezultacie dwudniowych, pracownitich obrad, budżet i plan gospodarczy na rok 1960 zostały uchwalone.

Zamieszczony w numerze dzisiejszym referat przewodniczącego Prezydium WRN — mgr Franciszka JAGUSZYŃNA — pozwoli naszym czytelnikom zapoznać się dokładnie z zamierzeniami na najbliższy okres czasu.

Zarówno plan jak i budżet zakładają pewną synchronizację działania, np. zamierzenia w rolnictwie uwzględniają poczynania, jakie podjęte zostaną w ramach kółek rolniczych. Ma to na celu szybkie uzyskanie efektów ekonomicznych. Zasada ta przestrzegana będzie również przy lokowaniu środków w budownictwo przemysłowe. Wszelkie budowy będą podejmowane dopiero po zgromadzeniu potrzebnych dokumentacji, środków i przy zabezpieczeniu materiałowym. Radni WRN nie mieli la-

Przed „Dniem Nauczyciela“



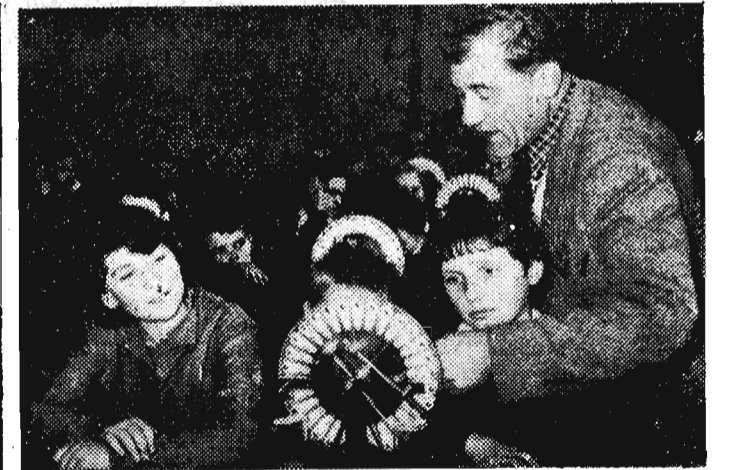
Uroczysta akademii z okazji 35 rocznicy powstania NPCh

WARSZAWA
14 bm. odbyła się w Warszawie uroczysta akademii zorganizowana przez KC PZPR i NK ZSL z okazji 35 rocznicy powstania Niezależnej Partii Chłopskiej — rewolucyjnej organizacji, która w ścisłej współpracy z KPP i innymi radykalnymi ugrupowaniami politycznymi organizowała masy chłopskie do walki o wyzwolenie spod obszarnczo-kapitalistycznego ucisku. Na uroczystości przybyło z całego kraju wielu byłych działaczy NPCh.

Po odegraniu hymnu narodowego uroczystość zagalł BOLESŁAW PODEDWORNY.

Chwila milczenia uczcili następnie zebrał pamięć bojowników i działaczy NPCh, którzy zginęli w walce z rodzimą reakcją oraz z hitlerowskim okupantem.

Referat obrazujący dzieje i walkę NPCh wygłosił były jej przewodniczący ALFRED FIDERKIEWICZ.



Jedną z pierwszych szkół Tysiąclecia, oddanych w Polsce do użytku młodzieży jest szkoła w Lwówku Śląskim (na zdjęciu górnym). Powstała kosztem 5 mln złotych. Dla nauczycieli tej szkoły wybudowany został osobny budynek mieszkalny.

Dyrektorem szkoły w Lwówku Śląskim jest Kazimierz Szanowski (na zdjęciu dolnym). W szkolnictwie pracuje od 1925 roku.

CAF — fot. Datz

Koty w Ghalimpur — po astronomicznym cenie

W miasteczku Ghalimpur w stanie Bihar w Indiach wyginęły wszystkie koty. Zatruli się one środkami przeciwko komarom malarycznym. W Ghalimpur sprawdza się obecnie przysłowie „kiedy kot spi myszy tańcują” — bowiem plaga szczurów daje się tam coraz bardziej we znaki. Szczcury dobierają się już nawet do małych dzieci.

Perskie dywany z Kowar eksportujemy do... Persji

WROCLAW
Wyroby produkowane przez Fabrykę Dywanów Smyrnńskich w Kowarach cieszą się dużym powodzeniem zarówno w kraju jak i zagranicą. Wysyła się je m. in. do Szwecji, Belgii i Jugosławii. Ostatnio z Kowar wystano dużą partię dywanów perskich do... Persji.

Obecnie fabryka przygotowuje się do produkcji nowoczesnych dywanów z włókien syntetycznych.

Zakończenie prac nad projektem budżetu centralnego i NPG na rok 1960

WARSZAWA

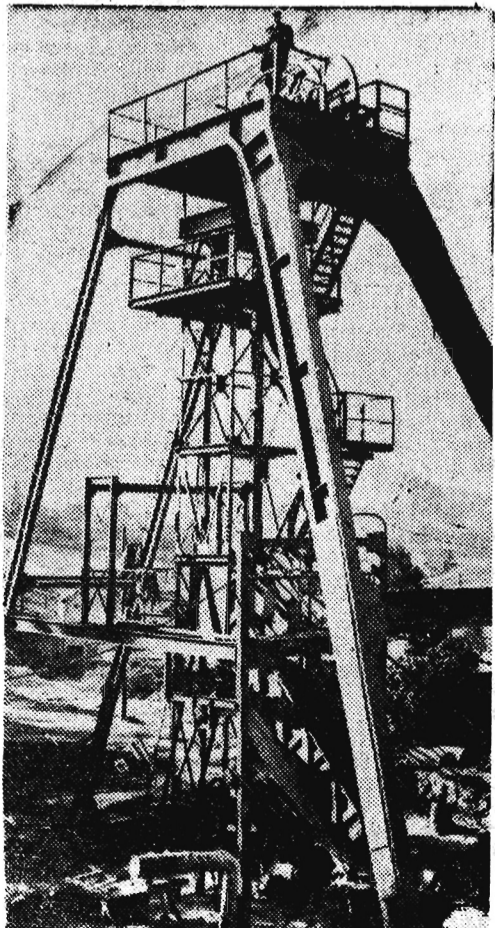
Jak się dowiaduje przedstawiciel PAP, w Ministerstwie Finansów zakończono prace nad projektem budżetu centralnego na rok 1960. Równocześnie Komisja Planowania opracowała projekt przysiorocznego Narodowego Planu Gospodarczego. Wkrótce oba projekty znajdą się na warsztacie Rady Ministrów, a następnie będą przedmiotem obrad Sejmu.

Jak wiadomo, w Sejmie znajdują się już projekty budżetów i planów terenowych. 12 bm. debatowała nad nimi

Komisja Planu Gospodarczego, Budżetu i Finansów.

Tryb i tempo prac nad budżetem i planem pozwalają przypuszczać, że budżet państwa i Narodowy Plan Gospodarczy na rok przyszły zostaną uchwalone w formie ustawy sejmowej jeszcze przed końcem br., a więc przed rozpoczęciem się roku, w którym mają obowiązywać. W dotychczasowej praktyce zjawisko to nie notowane było od szeregu lat. Np. tegoroczny budżet i plan gospodarczy uchwalone zostały przez Sejm w dniu 12 lutego.

Złota baryta występująca na Dolnym Śląsku należą do najbogatszych w Europie. Czy stość wydobywanego surowca dochodzi do 92 proc. Baryta ma duże zastosowanie w szbach wierniczych jako płuczka, w medycynie jako środek stoczony przy przesuwaniu łożysk i jelit, w przemyśle farb i lakierów, papierniczym, ceramicznym... Obecnie prace nad uo- wocześnieaniem metod wydobywania barytu.



Na zdjęciu: Nowy szyb w Boguszowie.

CAF — fot. Wołoszczuk

• CIEKAWOSTKA •

DNIA

„NIEZWYCIĘZENI, NIEZMORDOWANI BRITYJCZYCY”...
NOWY YORK
„New York Herald Tribune” pisze w artykule wstępnym: „Jacy ci Brytyjczycy są niezwykłymi i niezmiernymi?”
Nie jest to komentarz polityczny ani wojskowy. artykuł jest żartobliwy, a chodzi o pseudosportową rekordmanię.
Dziennik przypomina, że w ciągu ostatnich dwóch tygodni dzielnicy Anglii załatwił się z 4 rekordami światowymi, a to w:
— długości czasu gry w brydża (4 stu dentów z Cambridge przesiedziało bez przerwy przy zielonym stoliku 72 godz. i 45 min. rozgrywając 618 rozdań);
— długości czasu gry na pianinie (jakis 40-letni inżynier z Harrogate grał bez odpoczynku 134 godz.);
— powitalnego ścianka dioni (pewien student stanął na ulicy i przez 10 godz. 10 min. uści snął dione 9 tysiącom i jednemu przechodniowi);
— maszerowania bez odpoczynku (180 km w 36 godz. i 27 min.).
Kiedys — wspomina „New York Herald Tribune” — przodowali w tym Amerykanie. Może pamiętacie, jak pewien górnik amerykański zjadł na jednym posiedzeniu 77 bułek z woliwiną, a jakaś Amerykanka trąkotala przez 94 godz. 32 min. i 5 sek. Inne nacje też nie były gorsze: pewien Austriak spędził rok życia w szklanej butli itd. itd. Ale — dodaje dziennik — teraz dla wszystkich jest jasne, że światowe przodownictwo w tej dziedzinie objęła W. Brytania.

ROK 1960 WYMAGA RACJONALNEGO i oszczędnego gospodarowania

(Fragmenty referatu mgr Fr. Jagustyna wygłoszonego na sesji WRN)

JAK już informowaliśmy, w dniach 13 i 14 listopada, obradowała nad budżetem i planem gospodarczym na rok 1960 — sesja WRN. Projekt planu i budżetu przedstawił przewodniczący Prezydium WRN mgr Fr. Jagustyn. Ze względu na wagę podejmowanych problemów, drukujemy fragmenty referatu.

Na wstępie Fr. Jagustyn omówił aktualną sytuację rynkową, którą ocenia dysproporcją pomiędzy siłą nabywczą a masą towarową potrzebną do jej pokrycia na rynku, która ujawniła się z całą ostrością w roku bieżącym w postaci niedoborów na rynku mięsny. Przewodniczący nawołuje do zadań postawionych przez III Plenum KC w poszczególnej dziedzinach zwłaszcza rolnictwa, przechodząc następnie już do zadań planu i budżetu.

Rok 1959 — mówi przewodniczący Prezydium WRN — jest drugim z kolei rokiem, w którym zarządzanie gospodarką terenową zostało w szerokim stopniu powierzone radom narodowym. Wyniki, osiągnięte w 1959 roku przez rady narodowe w samodzielnym zarządzaniu powierzoną im częścią gospodarki narodowej, ocenić należy na ogół pozytywnie, jakkolwiek istnieje jeszcze szereg poważnych niedociągnięć. Plan wartości produkcji przemysłu terenowego nie jest realizowany zgodnie z ustaleniami NPG na 1959 rok. Przewiduje się, że plan roczny zostanie wykonany w około 94 proc. Mimo wysiłków Prezydium WRN podejmowanych w ciągu roku w kierunku prawidłowego rozwoju produkcji i powiązania jej z potrzebami rynku, wystąpiły zjawiska nadmiernego wzrostu remanentów wyrobów gotowych oraz brak niektórych surowców do produkcji. Również w zakresie gospodarowania funduszem piac nastąpiły według danych cyfrowych Narodowego Banku Polskiego nieuzasadnione wzrosty w stosunku do osiągniętej produkcji przemysłowej. Na przykład w Wojewódzkim Zjednoczeniu Państwowych Przedsiębiorstw Przemysłu Terenowego produkcja towarowa wzrosła o 15 proc. za I półrocze roku bieżącego w stosunku do roku ubiegłego, a fundusz piac o 23 proc.

Jeszcze bardziej krytycznie ocenić należy wzrost funduszu piac w Wojewódzkim Związku Spółdzielni Pracy, gdzie wzrost funduszu piac za I półrocze w stosunku do roku ubiegłego wyniósł 17 proc. przy równoczesnym spadku wartości produkcji o około 6 proc. Zjawiska te występują w większości przedsiębiorstw przemysłu drobnego naszego województwa. Wiąże się to oczywiście ściśle z tendencją podwyżki piac bez równoczesnego wzrostu wydajności pracy i nieprzeznaczania dyscypliny wykorzystania dnia roboczego. Brak jest przede wszystkim w przemyśle drobnym prawidłowo opracowanych technicznych norm pracy uwzględniających stopień mechanizacji i naukowej organizacji produkcji.

Tu mówca przechodzi do omówienia sytuacji w rolnictwie, nie szczegółając słów krytyki. Wyszukane wnioski wymagają pełnego poparcia.

W rolnictwie naszym sytuacja kształtuje się nieco lepiej, niż w innych rejonach kraju, na skutek bardziej sprzyjających warunków atmosferycznych w okresie wiosennym. Mimo że w roku bieżącym wyniki w zakresie produkcji rolnej są na ogół wyższe niż w roku ubiegłym, to jednak są one niezadowalające, jeśli chodzi o hodowlę, plony zbóż jarych, buraków cukrowych i ziemniaków. Szacuje się, że plony 4 podstawowych zbóż są wyższe o około 50 kg z 1 ha, niż w roku ubiegłym, natomiast nieco niższe będą plony ziemniaków. Plony buraka cukrowego będą znacznie niższe niż w roku ubiegłym. Susza ostatnich miesięcy pogorszyła jednak poważnie sytuację w rolnictwie. Brak dostatecznej ilości pasz soczystych i nieurodzaj poplonów zmniejszył rolników do wczesnego dokarmiania inwentarza paszami treściwymi. Dotychczas pogłowie bydła nieznacznie wzrosło, natomiast następuje niepokojący spadek pogłowie trzody chlewnej (o 49.000 sztuk), w stosunku do roku ubiegłego.

Odbiciem sytuacji na tym odcinku jest realizacja planów skupu. Jeżeli w roku 1958 za okres 10 miesięcy skupiono ogółem 45.791 ton żywa wieprzowego, to w analogicznym okresie roku bieżącego sku-

piono 40.825 ton. Przekroczenie natomiast planu skupu żywa wołowego stwarza poważne niebezpieczeństwo spadku pogłowie bydła w roku następnym. Sprawa ta wymaga skutecznej akcji organizacyjnej i propagandowej w celu zachowania młodych, zdrowych sztuk do hodowli w latach następnych.

Krytycznej ocenie trzeba też poddać dotychczasowy przebieg realizacji obowiązkowych dostaw oraz likwidację zaległości lat ubiegłych. Przyczyną tego tkwią w niedostatecznym zainteresowaniu się tymi sprawami wielu prezydiów rad narodowych. Trzeba stwierdzić — w wielu radach narodowych brak konsekwencji w stosowaniu polityki karnej, w egzekwowaniu prawomocnych orzeczeń, w przejawach fałszywego liberalizmu oraz w rozluźnieniu dyscypliny w referatach skupu.

Obecna sytuacja wymaga podjęcia energicznych kroków ze strony wszystkich organów prezydiów rad narodowych w celu powiększenia wpływów podatkowych ze wsi i konsekwentnej likwidacji zaległości w świadczeniach na rzecz państwa. Przykładowo należy podać, że realizacja planu dostaw obowiązkowych według stanu na koniec października wynosi w żywcu 74,5 proc., a w ziemniakach wraz z zamiennikami 69,3 proc. Na dzień 30 września 1959 r. zalegało według terminarza dostaw 50.193 gospodarstwa na ogółem zobowiązanych 257.291, czyli 19 proc. zobowiązanych.

Mówca akcentuje olbrzymią pomoc państwa, która niezmierznie uzasadnia wyekskawującą, biernej postawy chłopów.

Zadłużenia rolnictwa trudno usprawiedliwić, wobec poważnej pomocy finansowej państwa, wyrażającej się w nakładach inwestycyjnych na melioracje, elektryfikację, opiekę agro i zootechniczną oraz na utworzenie Funduszu Rozwoju Rolnictwa. W ramach dotacji państwowych przeznaczono w 1959 roku na rolnictwo ogółem 270 mln złotych. Uzupełnieniem nakładów inwestycyjnych i budżetowych na podniesienie gospodarki rolnej są kredyty bankowe, których na rok 1959 przyznano dla województwa rzeszowskiego ogółem 337 mln zł. Jeżeli do wymienionych kwot dodamy około 32 mln złotych, które wpływają do kółek rolniczych jako Fundusz Rozwoju Rolnictwa, to nakłady na popieranie rolnictwa w roku 1959 zamknąć się będą kwotą 640 mln złotych.

Realizacja nakładów inwestycyjnych za okres 3 kwartałów w rolnictwie przebiegała na ogół sprawnie, osiągając około 69 proc. rocznego planu, przy czym plan rzeczowy w zakresie melioracji szczególnych został wykonany w 66 proc., a w elektryfikacji 81,7 proc.

Globalna równowaga rynkowa została w zasadzie utrzymana z wyjątkiem trudności mięsnych i tłuszczowych zwierzęcych oraz nadal występującym deficycie materiałów budowlanych. Niedostateczne zaopatrzenie w wymienionych grupach towarowych spowodowało powstanie dodatkowych rezerw pieniężnych ludności. Występujące zjawiska niedotowarowania mają ścisły związek z niewykonaniem planu produkcji w przemyśle konsumpcyjnym oraz mało operatywną pracą aparatu handlowego. Występują bowiem braki w sklepach takich towarów, które znajdują się w dostatecznej ilości w magazynach hurtowych i przemysłowych. Nieczym nie można usprawiedliwić np. braków niektórych nawozów sztucznych i nasion w okresie ich wysiewu przy późniejszym ich dostarczeniu, kiedy praktycznie nie są już rolnikom potrzebne. Zjawiska te dotyczą także innych towarów rynkowych.

Należy tutaj podkreślić także szereg niedociągnięć w pracy i popełnianych nadużyciach w aparacie handlowym. Tylko w okresie I półrocza br. manka zawinione ujawnione w pionie WZGS wyniosły 3.203 tys. złotych, wobec 2.648 tys. złotych w analogicznym okresie roku ubiegłego.

W ZSS „Społem” za 3 kwartały wyniosły one 1.009 tys. złotych wobec 777 tys. złotych w roku ubiegłym.

Po omówieniu przebiegu budowy dróg — mówca przechodzi do zagadnień budownictwa komunalno-mieszkaniego.

Plan na rok bieżący zakłada wybudowanie w naszych miastach łącz-

nie 8.367 izb, w tym z budownictwa rad narodowych 2.953 izby, z budownictwa resortowego 3.161, spółdzielczego 642 oraz indywidualnego 2.511 izb. Według dotychczasowych przewidywań plan ten nie będzie wykonany. Budzi obawy budownictwo mieszkaniowe rad narodowych, gdzie realizacja planu oddawania izb do użytku przebiega zbyt opieszale.

Winę za ten stan ponosi szczególnie przedsiębiorstwo Budownictwa Miejskiego, które w 80 proc. jest wykonawcą planu budownictwa mieszkaniowego. Na planowanych do oddania w 3 kwartały 1.102 izby, oddano zaledwie 346 izb, to jest 31,4 proc. planu kwartalnego. Istnieje także poważna obawa, że nie zostaną przygotowane na okres zimowy odpowiednio zaawansowane stany surowe. W tej sytuacji rady narodowe winny dołożyć wszelkich starań, w celu pełnego wykonania zadań planowych, w związku z ewentualnymi trudnościami nadrobienia zaległości w roku przyszłym. Stwierdza się także niedostateczne zainteresowanie niektórych miejskich rad narodowych sprawami rozwoju spółdzielczości mieszkaniowej. Nie wykorzystywanie kredytów bankowych na budownictwo spółdzielcze pogarsza sytuację w zakresie budownictwa mieszkaniowego.

Oddzielne omówienie wymaga zagadnienie realizacji programów inwestycyjnych. W ostatnich latach narosła na tym odcinku szereg nieprawidłowości. Tylko w ramach inwestycji scentralizowanych rad narodowych na koniec roku bieżącego stwierdzamy zamrożenie środków inwestycyjnych w wysokości 200 mln złotych w tym w inwestycjach służby zdrowia na ponad 177 mln zł. Jako przykłady przewlekłego wykonawstwa inwestycyjnego posłużyć mogą: budowa szpitala w Mielcu, sanatorium w Lipowicy, Zakładów Lniarskich w Głogowcu. Należy wspomnieć tutaj także o konieczności całkowitego zakończenia wreszcie zaplanowanej elektryfikacji wsi. Problem ten powoduje wiele niepotrzebnych podejrzeń, interwencji, a w wielu wypadkach zachodzi konieczność oddawania spraw do władz prokuratorskich. Szczególnie niebezpieczne jest stwarzanie precedensu do szukania różnymi drogami materiałów do elektryfikacji, zlecanie robót prywatnym wykonawcom, a w wielu wypadkach narażanie chłopów na niepotrzebne straty. Elektryfikacja wsi prowadzona być winna tylko w ramach planów państwowych. Wiele kłopotów z wykonaniem robót sprawia także nienależycie opracowana dokumentacja techniczna. Mimo że w roku bieżącym koszty dokumentacji technicznej opracowywanej przez Biuro Projektów wzrosły o 10—15 proc., nie uległa równocześnie poprawie jakość i terminowość opracowań.

Następnie, przewodniczący Prezydium WRN przechodzi do omówienia planu gospodarczego na rok 1960.

Plan na 1960 rok zakłada osiągnięcie wartości produkcji towarowej w przemyśle drobnym naszego województwa w wysokości 2.072,1 mln złotych, to jest o 12,5 proc. więcej w stosunku do br. Przemysł państwowy winien dać produkcję wartości 635,2 mln złotych, a przemysł spółdzielczy 1.436,9 mln złotych. Największy wzrost wartości produkcji zakłada się w przedsiębiorstwach przemysłu spożywczego np. dla WZGS zakłada się wzrost produkcji o 19,2 proc., dla Centrali Spółdzielni Ogrodniczych o 65,5 proc., dla ZSS „Społem” o 11,7 proc. i dla spółdzielczości mieszkarskiej o 11 proc.

W obecnej sytuacji rynkowej wzrost produkcji spożywczej stanowi centralne zadanie przemysłu. Spółdzielczość winna dołożyć wszelkich starań w kierunku szybkiego uruchomienia pełnych zdolności produkcyjnych w nowouruchomionych zakładach jak np. w Bieczu, Strzyżowie, Czajkowie i Zbydniowie.

Następnym zagadnieniem jest wzrost produkcji materiałów budowlanych. Ustalony dla Wojewódzkiego Zjednoczenia Przemysłu Terenowego Materiałów Budowlanych plan ilościowy produkcji cegły — wynosi 165 mln sztuk. Jest to bardzo poważne zadanie, jakie stawiający przed tym przemysłem i terenowymi radami narodowymi.

Terenowe rady narodowe powinny stwarzać jak najbardziej sprzyjające warunki dla rozwoju produkcji przeznaczanej na rynek. Ustalo-

ne zostały jako wskaźniki dyrektywne na rok 1960: fundusz piac w wysokości 412,1 mln złotych i zatrudnienie w ilości 26.680 osób. Fundusz piac wzrasta więc ogółem o 1,3 proc., a zatrudnienie o 1,5 proc. w stosunku do przewidywanego wykonania roku bieżącego przy wzroście wartości produkcji 12,5 proc. Wynika z powyższego, że limity są bardzo napięte i w trakcie wykonania mogą zaistnieć pewne trudności w utrzymaniu ustalonej wysokości funduszu piac.

Najważniejszym dziełem naszej gospodarki wojewódzkiej pozostaje nadal rolnictwo. Jesienna susza niekorzystnie wpłynęła na stan zasiewów zbóż ozimych. Zmniejszy to prawdopodobnie znacznie plony roku przyszłego. Równocześnie nieurodzaj ziemniaków i poplonów zwiększa zapotrzebowanie na pasze treściwe. W tej sytuacji jako zagadnienie najważniejsze staje się należyte zaopatrzenie rolnictwa w ziarno siewne zbóż jarych i okopowych na sezon wiosenny oraz nawozów sztucznych. Trzeba przygotować w okresie zimy rolników do zwiększenia powierzchni uprawy kukurydzy. Należy dokładnie ustalić potrzeby w celu pełnego zaopatrzenia rolników w sezonie wiosennym w nasiona kukurydzy. Od zwiększenia powierzchni uprawy kukurydzy zależy będzie w roku następnym utrzymanie stanu pogłowie bydła i trzody chlewnej. Specjalne zadanie przypada w tej akcji kółkom rolniczym. Z niepokojem stwierdzić trzeba, że powierzchnia uprawy tej rośliny wyniosła w roku 1956 — 8.670 ha — podczas gdy w 1959 roku wyniósł tylko 2.020 ha. Członkowie kółek rolniczych winni wpływać na całe rolnictwo w kierunku należytego wykorzystania wiosennych siewów dla zwiększenia produkcji zbóż jarych i roślin pastewnych. Trzeba koniecznie zwrócić bacniejszą uwagę na sprawę rozszerzenia upraw poplonów, oraz zagospodarowanie i pielęgnację iak i pastwisk, ze szczególnym uwzględnieniem wspólnot pastwiskowych, które dotychczas prawie w każdym wypadku znajdują się w stanie kompletnego zaniedbania. Trudna sytuacja w rolnictwie wymaga specjalnej troski ze strony wszystkich prezydiów rad narodowych w dziedzinie pomocy w rozwoju produkcji rolnej. Według założeń w roku 1960 będziemy dysponować kwotą 141,9 mln złotych.

Wysokość obrotów detalicznych na rok 1960 zakłada się na sumę 8.350 mln złotych, to jest o 6,2 proc. więcej w stosunku do przewidywanego wykonania roku bieżącego. Z ogólnych obrotów 58,2 proc. przypada na obrót artykułami przemysłowymi a 41,6 proc. na artykuły spożywcze. Rozwój gospodarczy naszego województwa nie jest możliwy bez sieci odpowiednich dróg. Ogółem zakładamy budowę i przebudowę 48,6 km dróg państwowych i budowę 8 mostów, co łącznie kosztować będzie 131 mln złotych. Konserwacja dróg państwowych przewidziona będzie kosztem 158,9 mln złotych. (Nie wlicza się tu dróg powiatowych).

Zadania planowe roku 1960 przewidują rozwój urzędzeń socjalno-kulturalnych. W roku następnym winniśmy wybudować w ramach budownictwa rad narodowych około 2.600 nowych izb mieszkalnych. Nakłady przewidziane na to budownictwo wyniosą 187,5 mln złotych. Nakłady inwestycyjne państwa na budowę szkół wyniosą 76,0 mln złotych, a nakłady na remonty kapitalne wyniosą 10,5 mln złotych. Szczególnie trzeba dążyć do pełnej realizacji podjętych zobowiązań na rzecz budowy szkół 1000-lecia, zarówno przez ludność miejską jak i wiejską.

W zakresie służby zdrowia zakłada się, że liczba łóżek w szpitalach wyniesie na koniec 1960 roku 5.585, to znaczy, że wzrosnie o 9,6 proc., liczba łóżek w sanatoriach przeciwgruźliczych wyniesie 690, wzrastając o 22,3 proc. W lecznictwie otwartym liczba godzin pracy lekarzy medycyny wzrosnie o 4,4 proc., a lekarzy dentyistów o 10,1 proc.

A oto jak przedstawiają się ogólnie założenia terenowego planu inwestycyjnego na 1960 rok. Założenia planowe zatwierdzone przez Radę Ministrów przewidują przeznaczenie na inwestycje scentralizowane w naszym województwie kwoty 354,4 mln złotych, a na inwestycje zdecentralizowane kwoty 336,1 mln złotych, to

jest ogółem 690,5 mln złotych. W inwestycjach tych zagwarantowana jest dla rolnictwa łączna kwota 141,9 mln złotych. Dla wyjaśnienia podaje, że przeprowadzone ostatnio zmiany przez Radę Ministrów zmniejszają pierwotnie opracowany projekt planu wojewódzkiego o kwotę 65,9 mln złotych, w tym w inwestycjach scentralizowanych o kwotę 28,3 mln złotych. Zmniejszenia te wpłyną oczywiście na skrócenie pewnych robót poprzednio przewidzianych planem. Równocześnie na podkreślenie zasług ustalenie globalnego limitu inwestycji zdecentralizowanych jako wskaźnika dyrektywnego. Nakłady inwestycyjne będą przeznaczone w zasadzie na dokończenie inwestycji już rozpoczętych, na umaszynowanie oraz w nieznacznej części na rozpoczęcie robót przygotowanych całkowicie do realizacji. Każda rozpoczęta nowa budowa musi posiadać pełną dokumentację techniczną i prawną oraz zapewnione pokrycie w planie przerobu przedsiębiorstw budowlanych. Szczególną troską muszą być otoczone inwestycje zdecentralizowane. Prezydium rad narodowych, którym podlegają przedsiębiorstwa planujące rozpoczęcie budowy w ramach inwestycji zdecentralizowanych winny szczegółowo zbadać możliwości ich realizacji, oraz celowość proponowanych wydatków.

W stosunku do przedsiębiorstw budowlanych będziemy wyciągać konsekwencje materialne za nieterminowe wykonawstwo lub wykonanie w sposób niewłaściwy. Prawidłowy przebieg realizacji zadań planowych w ramach przeprowadzonej decentralizacji wymaga szczególnych kwalifikacji od kierowników gospodarliczych. Tymczasem podane poprzednio przykłady gospodarowania w roku bieżącym nie wskazują na to, że wszyscy kierownicy przedsiębiorstw odpowiadają stawianym wymaganiom.

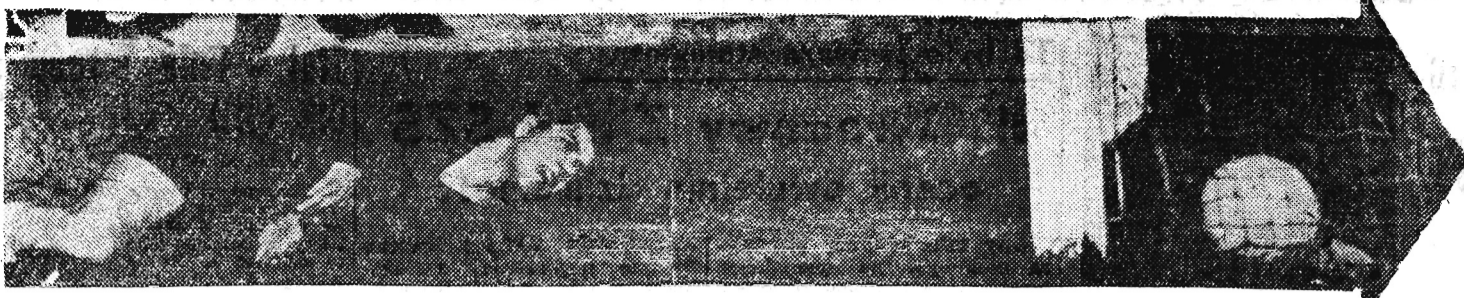
Tu mówca przechodzi do przedstawienia konkretnych zadań i wniosków.

Prezydium Wojewódzkiej Rady Narodowej podejmowało w ciągu ubiegłych miesięcy szereg uchwał, aby zabezpieczyć realizację polityki partii, stronnictw i rządu. Prezydium Wojewódzkiej Rady Narodowej wiedziało również, że jego postanowienia, uchwały w wielu wypadkach zawisają na szczeblu powiatu, nie schodzą w dół i nie są wykonywane przez prezydium gromadzkich rad narodowych. Stwierdziły to kontrole wykonania uchwał w sprawie spółdzielczości produkcyjnej, w sprawie dostaw obowiązkowych, w sprawie funduszu gromadzkiego, w sprawie wykonywania funkcji nadzoru i kontroli, zagospodarowania pastwisk itd. Ale Prezydium Wojewódzkiej Rady Narodowej nie złożyło ani razu informacji organizacjom politycznym o tym stanie i nie postawiło wniosków o pociągnięcie winnych do odpowiedzialności partyjnej, nie poinformowało odesłanych rad o tym, że członkowie rady winni wykonywać uchwał prezydiów wyższego stopnia i rad. To trzeba zmienić. Więcej ofensywy.

W ciągu bieżącego roku powiatowe rady narodowe odwołały ze stanowiska jednego przewodniczącego i jednego zastępcę przewodniczącego, ponieważ nie zabezpieczyły wykonania powierzonych im zadań. Gromadzkie rady narodowe odwołały z tych samych powodów 19 przewodniczących. W Prezydium Wojewódzkiej Rady Narodowej zaszły też duże zmiany: powołano na stanowiska kierowników wydziałów 8 towarzyszy, spełniających dotychczas inne funkcje. Dla usprawnienia pracy przedsiębiorstw na najwyższych stanowiskach kierowniczych podległych bezpośrednio Prezydium Wojewódzkiej Rady Narodowej zmieniono 13 dyrektorów i kierowników.

Rok bieżący i następny szczególnie wymaga od członków prezydiów dużej operatywności, ofiarności, rozumu politycznego i uczciwości. Rady narodowe muszą postawić przed sobą zwiększone wymagania. Komisje rad winny kontrolować wykonanie zwiększonych zadań, stawiać ewentualne wnioski o odwołanie ludzi nieodpowiednich.

W roku bieżącym osłabła łączność rad z wyborcami a minęła już połowa kadencji. Czas najwyższy wykorzystać okres jesienny i zimowy do organizacji spotkań, do wyjaśniania ludności zasad naszej polityki, do pełnej realizacji socjalistycznej zasady sprawowania władzy.



Czarna niedziela rzeszowskich drugoligowców

400 bramek w I lidze

Nasza piłkarska ekstraklasa zakończyła w niedzielę tegoroczne rozgrywki. Tytuł mistrza Polski zapewnił sobie już wcześniej zespół Górnika Zabrze a wicemistrzowski — Polonia Bytom. Ostatnia seria spotkań miała wyłonić jedynie drugą drużynę, która spadnie do II ligi. Zacięty pojedynek o pozostanie w I lidze toczyły zespoły Cracovii i Pogoni Szczecin. Dostojnie do ostatnich minut obu tych spotkań nie było wiadomo, która z drużyn opuści ekstraklasę. Szczęście uśmiechnęło się do zespołu szczecińskiego. Tak więc, do II ligi spadli: Górnik Radlin oraz jeden z najszybciej najbardziej zasłużonych klubów, wielokrotny mistrz Polski Cracovia.

Tegoroczne spotkania o mistrzostwo I ligi oglądało ok. 2.800 tys. widzów. W rozegranych 132 meczach piłkarze strzelili 400 bramek. Tytułem „króla strzelców” podzielił się Pohl z Górnika Zabrze oraz Liberda z Polonii Bytom, którzy zdobyli po 21 bramek.

Mimo że rozgrywki ekstraklasy zostały już zakończone nasi piłkarze nie kończą jeszcze sezonu. W poniedziałek rozpocznie się w Warszawie zgrupowanie kadry przed meczem międzypaństwowym z cyklu eliminacji olimpijskich z NRF oraz wyjazdem do Izraela. Ponadto w grudniu Górnik Zabrze uda się na tournée do Francji i Belgii, Cracovia Warszawa wyjedzie do Włoch a Odra Opole do Albanii.

Polonia Bytom — Gwardia W-wa 2:2 (1:1)
Lechia Gdańsk — Polonia Bydgoszcz 3:2 (2:1)
Cracovia — Górnik Zabrze 0:1 (0:1)
LKS Łódź — Górnik Radlin 1:1 (1:0)
Ruch Chorzów — Wisła Kraków 2:1 (1:0)
Legia W-wa — Pogoń Szczecin 0:4 (0:2)

TABELA		
Górnik Zabrze	22	36:8
Polonia Bytom	22	30:14
Gwardia W-wa	22	25:19
Legia W-wa	22	25:19
Ruch Chorzów	22	24:20
Lechia Gdańsk	22	21:23
Wisła Kraków	22	20:24
LKS Łódź	22	20:24
Polonia Bydż.	22	20:24
Pogoń Szczecin	22	18:26
Cracovia	22	17:27
Górnik Radlin	22	8:36

TRÓJMECZ SIATKÓWKI

Stal Krańc — Siarka Tarnobrzeg 2:3 (15:12, 12:15, 8:15, 16:14, 7:15)

AZS Lublin — Siarka Tarnobrzeg 0:3 (12:15, 13:15, 16:18)

II Liga

GRUPA POŁUDNIOWA	
Concordia Knurów — Unia Racibórz 1:2 (1:1)	
Stal Sosnowiec — Piast Gliwice 3:0 (1:0)	
Stal Rzeszów — Wawel Kraków 1:3 (1:2)	
Stal Mielec — Unia Tarnów 0:2 (0:1)	
Szombierki Bytom — Legia Krosno 2:0 (1:0)	
Naprzód Lipiny — Walter Rzeszów 6:0 (3:0)	

TABELA	
Stal Sosnowiec	21 31 39:17
Unia Racibórz	21 28 44:27
Wawel Kraków	21 27 31:12
Piast Gliwice	21 25 41:29
Naprzód Lipiny	21 25 40:30
Unia Tarnów	21 24 22:21
Stal Mielec	21 23 26:29
Stal Rzeszów	21 21 23:23
Concordia	21 17 27:35
Legia Krosno	21 15 24:28
Szombierki	21 13 22:34
Walter Rzeszów	21 3 10:64



Nr 45 (125)

Rzeszów, 16. XI. 1959 r.

Komisje Sportu i Turystyki działają...

Przeszło dwuletnia działalność Komisji Sportu Przystosowania Wojskowego i Turystyki przy instancjach partyjnych pozwala nam ocenić obojętnie ich dotychczasowe osiągnięcia, doświadczenia oraz wyciągnąć wnioski do dalszej pracy.

Komisje te stawiają przed sobą jako zasadnicze zadanie — skupienie aktywności partyjnej wokół instancji partyjnych, wypracowanie form partyjnego kierownictwa kulturą fizyczną i ruchem turystycznym. Pracujący w komisjach działacze pomagają komitetom partyjnym w prawidłowej ocenie, wypracowaniu wniosków i zabezpieczeniu realizacji linii partii w ruchu sportowym i turystycznym, organizacjach LPZ i aeroklubach.

Wypróbowaliśmy cały szereg form, a wiele z nich zdało egzamin w takim już stopniu, że należałoby je upowszechnić i stosować w dalszym ciągu.

Jedną z tych form jest organizowanie narad z członkami partii, pracującymi w sporcie, LPZ, LZS, turystyce Narady takie odbyły się zarówno w komitetach powiatowych jak i miejskich. Poświęcone były omówieniu roli i zadań członków partii, działających w poszczególnych organizacjach. Wykazały one, że nie zawsze nasi towarzysze czuli się w pełni odpowiedzialni przed partią za swoją pracę w organizacjach społecznych. Wielu z nich to przyszłowi „martwe dusze” w zarządach klubów, radach powiatowych LZS czy też oddziałach PTTK.

Były również i takie wypadki, kiedy to niektórzy działacze zamiast swoją postawą dać przykład, przynękali czy lub co gorsze, brali udział w różnego rodzaju machinacjach, dopuszczali



Znów nie wykorzystana okazja... u siebie

Stal Stalowa Wola - Wawel Wirek 1:1 (1:1)

31 min. Kapica 0:1
43 min. Bienias 1:1 (z karnego)
STAL: Kwiatkowski II, Sliimak, Kwiatkowski I, Dymowski, Nowak J, Bętkowski, Wawrzyniak, Famulski, Baczynski (Maj), Bandasiewicz, Bienias.

WAWEL: Wiśniewski, Duda, Dubiel H., Opawski, Dubiel G., Walda, Pietruszka, Wycisk, Mitas, Kapica, Klimza.

Sędziował p. Bawecki z Krakowa. Obie drużyny zdawały sobie dokładnie sprawę z ważności tego meczu. Zespoły grały bardzo ambitnie, a każdy zawodnik dawał z siebie maksimum wysiłku. W pierwszych 15 minutach gra była równorzędna, a akcje toczyły się na środku boiska. Linie defensywne obu drużyn w

porę likwidowały wszelkie niebezpieczne akcje.

Pierwszą okazję do zdobycia bramki miała w 15 min. Stal, kiedy to piłkę z rzutu wolnego, bitym przez Bętkowskiego — Baczynski skierował główką w kierunku bramki. Wiśniewski jednak był na posterunku i pewnie zlikwidował tę niebezpieczną sytuację. Obie drużyny coraz śmielej zaczęły atakować. W 31 min nastąpiło zamieszanie pod bramką gospodarzy. Błąd stopera Kwiatkowskiego i zryt wówczas wybieg bramkarza Kwiatkowskiego, wykorzystał Kapica, posyłając piłkę do siatki i Wawel prowadził 1:0.

Goście uzyskali przewagę, marząc kilka sekundowych pozycji podbramkowych. W 33 minucie Opawski, bijąc rzut wolny, trafił w zewnętrzną stronę słupka. Ten sam zawodnik po raz drugi po rzucie wolnym trafił w mur graczy. W 43 min. za faul bramkarza gości na Famulskim, sędzia podyktował jedenastkę, którą Bienias zamienił na wyrównującą bramkę. W 2 min. później odniósł kontuzję Baczynski, a jego miejsce zajął Maj.

Po przerwie stalowcy przeszli do generalnej ofensywy, uzyskali przygniatającą przewagę, lecz bramka nie padła. Wszystkie strzały miały o centymetry bramkę, lub stawały się lupem obrony. Atak stalowców osłabiony brakiem Baczynskiego, mimo dużej przewagi, nie potrafił stworzyć twardej obrony Waweli. Końcowe minuty należały również do Stali, a jednak strzały Bandasiewicza, Wawrzyniaka i Famulskiego nie mogły znaleźć drogi do bramki Wiśniewskiego. W 85 min. gospodarze mieli idealną pozycję, którą zmarnował Bandasiewicz.

Rozegrana w niedzielę przedostatnia seria spotkań w dwóch dalszych grupach rozgrywek o wejście do II ligi wyłoniła trzeciego drugoligowca. Tytuł mistrza grupy I zapewnił sobie zespół Bałtyku Gdynia po zwycięstwie nad Warmią Olsztyn 5:0 (2:0). Tak (ciąg dalszy na str. 2)

Eksperymenty zawiodły na całej linii

Stal Rzeszów - Wawel Kraków 1:3 (1:2)

21 min. Danielowski 0:1
24 min. Matyszcak 1:1
31 min. Krzyżanowski 1:2
86 min. Danielowski 1:3

STAL: Majcher, Wizerkanluk, (Gnida), Myśliwiec, Skiba, Wiśniarski, Kuźma, Matyszcak, Piłarski, Poświat, Gnida, (Stawarz), Wiśniewski.

WAWEL: Moskal, Krzyżanowski, Kaszuba, Kłodziejczyk, Grabowski, Leszczorz, Słysz, Szola, Wójcik, Danielowski, Waśniowski.

Sędziował p. Sikorski z Łodzi. Ostatni w tegorocznych mistrzowskich rozgrywkach występ stalowców przed własną publicznością wypadł pod każdym względem fatalnie i można go śmiało zaliczyć do najsłabszych w całym sezonie. Bardzo przeciętna wartość całego zespołu we wczorajszym meczu, mająca niewątpliwie główne

tym razem eksperymentami z Gnida w ataku, Kuźmą w pomocy, a szczególnie Wizerkanukiem w obronie. Wszyscy ci zawodnicy należeli do najsłabszych na boisku, a prawy obrońca walczył przy czyni się do utraty obu pierwszych bramek.

Tym razem zawiodły w Stal (ciąg dalszy na s.r. 2)



Hokej na lodzie

Norwegia - CSR 0:8 (0:4, 0:2, 0:2)

Po niepowodzeniach w Szwecji hokejowa reprezentacja CSR odniosła w sobotę w Oslo wysokie zwycięstwo nad Norwegią 8:0 (4:0, 2:0, 2:0).

Koszykówka

I LIGA	
Lech Poznań — AZS Toruń	87:78
Cracovia — Wybrzeże Gdańsk	67:70
Wisła Kraków — Polonia Warszawa 78:58	
Sparta Nowa Huta — Legia W-wa	69:61
AZS W-wa — Śląsk Wrocław	68:57
LKS Łódź — Gwardia Wrocław 71:64	
AZS Warszawa — Gwardia Wrocław	89:50
Lech Poznań — GKS Wybrzeże	83:61



Stal Ib Stalowa Wola — KSZO Ostrowiec 12:8

Rozstrzygnięte za tydzień

Szombierki - Legia Krosno 2:0 (1:0)

42 min. Pośpiech 1:0
87 min. Pośpiech 2:0
SZOMBIERKI: Heluszka, Peszke, Działach, Hajnisz, Sociera, Kokoc, Głowska (Pośpiech), Strzelczyk, Wilim, Sobek, Śladek.

LEGIA: Kilar, Wnęk, Sulik, Cwiakała, Kłoc, A. Matelewski, Kordys, Jucha, Skowronek, Soltysik, Kołodziej (Dąbek).

Sędziował p. Ciesia z Warszawy. Problem kto opuścił w tym roku II ligę nie został wczoraj rozstrzygnięty. Legia po przegranej z Szombierkami gra za tydzień z siebie ze Stalą Mielec, zaś wczorajszy zwycięzca z Bytomia z Wawelem w Krakowie i te dwa mecze przesądzą, który z tych dwóch zespołów opuści szeregi II-ligowców.

Wczoraj natomiast została rozstrzygnięta kwestia, który z dwóch outsiderów grupy południowej jest lepszym. Mimo przegranej Legia pozostawiła w Bytomiu korzystniejsze wrażenie niż gospodarze. Chociaż jej napastnicy pudłowali fatalnie w najkorzystniejszych sytuacjach, chociaż niejednokrotnie pod bramką krosnian widzieliśmy wiele gorzących śpięć, w sumie jednak nie nie wskazywało na to, że goście wyjadą ze Śląska z bagażem dwóch bramek. Zespół z Krosna przegrał przede wszystkim dlatego, że widziało się w nim zbyt niewiele

A KLASA GRUPA POŁUDNIOWA

Sanovia Lesko — Stal Ib Mielec 1:2 (1:2)

(ciąg dalszy na str. 2)

zawodników wkładających serce do gry. Np. Kołodziej — zanim zastąpił go na boisku Dąbek, nie posiał ani razu dokładnie zaadresowanego strzału.

WYSOKIE ZWYCIĘSTWO BOKSERÓW WARSZAWY

Międzynarodowe spotkanie bokserkie Westfalia — Warszawa rozegrane wczoraj w hali Gwardii zakończyło się wysokim zwycięstwem pięściarzy Warszawy 16:4.

Kompromitująca gra mielczan

Stal — Unia Tarnów 0:2 (0:1)

8 min. Spodzieja 0:1
46 min. Spodzieja 0:2
STAL: Mysiak, Kapuściński, Król, Gaj, Czudo, Budek, Gada, Czylok, Tobolik, Pyka, Gabrysiak.

UNIA: Czekanowski, Tyliżczak, Biały, Palemba, Guzy, Nowik, Broż, Kotwa, Witek, Dubiel, Spodzieja.

Sędziował Supranowicz z Lublina. Po szeregu niepowodzeń, mielecka Stal znów skompromitowała się tym razem już na swoim boisku, przegrywając z Unią 0:2. Przeciwnik nie był znów taki

(ciąg dalszy na str. 2)

Naprzód Lipiny - Walter Rzeszów 6:0 (3:0)

Ostatni w II lidze wyjazdowy mecz rzeszowskiego Waltera zakończył się wysoką jego przegraną. Gospodarze przez cały mecz mieli przygniatającą przewagę. Bramki dla Naprzodu zdobyli: Pieszek 2, Spyra, Gniłka, Więcek i Gruszka po 1. Sędziował p. Warzeszkiewicz z Białegostoku.

I LIGA HOKEJOWA	
LKS — Pomorzanie Toruń	5:4 (2:3, 1:1, 2:2)
Ballon Katowice — Start Katowice	9:3 (1:4, 4:2, 1:0)



LIGA ANGIELSKA	
Arsenal — West Ham United	1:3
Blackburn Rovers — West Bromwich Albion	3:2
Blackpool — Newcastle United	2:0
Bolton Wanderers — Manchester United	1:1
Everton — Birmingham City	4:0
Fulham — Preston North End	1:2
Luton Town — Tottenham Hotspur	1:0
Manchester City — Chelsea	1:1
Nottingham Forest — Leicester City	1:0
Sheffield Wednesday — Burnley	1:1
Wolverhampton Wanderers — Leeds United	4:2
Aston Villa — Charlton Athletic	11:1
Brighton — Cardiff City	2:2



Te już ostatnie emocje piłkarskie

Aby uchwały III Plenum konsekwentnie wcielić w życie

Z DYSKUSJI NA PLENUM KW PZPR W RZESZOWIE

Tow. JÓZEF RAK — kier. Wydziału Ekonomicznego KW PZPR

Tow. ZDZISŁAW CZAJA

O niektórych anomaljach w naszej gospodarce i działalności samorządu

Tezy wysunięte przez III Plenum KC PZPR są słuszne, ale trudne w realizacji. Czy mamy na tyle sił, abyśmy mogli je w pełni zrealizować? Pytanie to stawiam dlatego, że wśród aktywów jest obawa, czy aby wszystkie te za gadnienia, o których jest mowa w uchwałach potrafimy konsekwentnie wcielić w życie. Myślę o sobie, że tak! Jednakże pod warunkiem, że działalność naszych instancji partyjnych i instytucji gospodarczych, będzie bardziej niż dotychczas zdecydowana i konkretna. Z obserwacji odbywających się w tej chwili konferencji samorządu robotniczego widać, że rady robotnicze i związki zawodowe pozostają nieco w tyle za istniejącymi potrzebami i poczynaniami partii, co osłabia w całości działalność samorządu. Często rady robotnicze nie starają się głębiej przeanalizować istniejących problemów w zakładzie. Nie czynią tego również w dostatecznym stopniu nadzór instancje przemysłu. Niektóre rady robotnicze są w pewnym sensie oderwane od zaradnień ekonomiki przedsiębiorstwa i zbyt słabo kontrolują jego działalność gospodarczą.

Tak więc z dotychczasowej praktyki samorządu robotniczego widać dwa problemy: a właściwie dwa błędy — słaba wiedza rad robotniczych z zagadnieniami, a także niedostateczna dla nich pomoc ze strony zjednoczeń przemysłu. Kiedy były kłopoty z ustawieniem planu, z którym borykały się kierownictwa zakładów, przedstawiciele zjednoczeń nie pomagali im w rozwiązywaniu wielu zagadnień. Obecnie kiedy odbywają się konferencje samorządu robotniczego, mające na celu uporządkowanie gospodarki zakładowej przedstawiciele zjednoczeń też nie uczestniczą w tych pracach.

Innym błędem, który popeł-

niają rady robotnicze jest to, że więcej troszczą się one o interes zakładu, a zbyt mało starają się o korzyść go z potrzebami państwa.

O złej gospodarce w naszych zakładach świadczy również fakt, że w większości z nich na pierwszym miejscu stawia się zagadnienie plac, a drugim dopiero organizację pracy i produkcji.

Teraz jeszcze kilka słów na temat placu. W naszych zakładach ustalili się porządki, aby brać pieniądze gdzie się da i ile się da. Jest dwa sposoby wyłudzenia pieniędzy: kulturalny i zupełnie ordynarny kradzież. Pierwszy polega na tym, że aby wziąć pieniądze, ludzie starają się opracować jakąś podkładkę na to w postaci nikomu niepotrzebnego schematu organizacyjnego czy dokumentacji. Podjejmują się również fikcyjne zobowiązania, zanizają normy, aby wziąć wyższą premie. Winę za ten stan rzeczy ponoszą nie tylko dyrektorzy biorący na siebie wysokie premie.

Jeśli chodzi o ordynarne kradzieże to mają już one miejsce w różnych zakładach. Ostatnio np. w 3 stacjach benzynowych podległych CPN wskutek fałszowania rachunków zdefraudowano ponad 200 tys. złotych. Ogromne nadużycia finansowe mnożą się także w instytucjach i organizacjach sportowych. Np. w Klubie Sportowym „Stal” Mielec, trener sekcji piłki nożnej ma otrzymywać w myśl uchwały Prezydium Rządu 1.800 zł, a placono mu 6.984 zł. To są tylko wyjątki z tej wielkiej ilości krzączących nadużyć, powstających bardzo często na skutek łamania obowiązujących przepisów i nie honorowania taryfikatorów zaszerogowań.

Jeśli chodzi o dyscyplinę pracy, której rozluźnienie widać się z zaniżaniem norm, przekraczaniem funduszy na zasilek chorobowy, to uchybień w tej dziedzinie widzieliśmy najczęściej wśród tzw. „chłoporobotników”, traktujących zajęcia w zakładzie jako pracę uboczną.

Na obniżenie dyscypliny pracy i wydajności wpływa

również złe ustawienie niektórych bodźców w materialnych. U śmielszych ekonomistów dają się słyszeć głosy, że premia za ponadplanową produkcję, działa w odwrotnym kierunku. Kierownictwa zakładów pracy i kierownicy wydziałów chcą uzyskać większe premie, do prostu zaniżają plan produkcyjny i ukrywają rezerwy. Ta praktyka daje również szanse uzyskania większego funduszu zakładowego. W związku z tym trzeba tak ustawić wszystkie premie i nagrody, aby zapobiec zjawisku zaniżania planów i wydajności pracy.

Następnie tow. Rak zwrócił uwagę na gospodarkę funduszem 07, który również nie daje pożądanych rezultatów w walce o rentowność przedsiębiorstw. Zdaniem mówcy warto aby poruszonymi wyżej sprawami zajął się Komitet Ekonomiczny Rady Ministrów.

Wież rzeszowska ma wszelkie możliwości wywiązania się z obowiązków wobec państwa

Tow. Kruczek w swym referacie wskazał na zaległości w świadczeniach towarowych na rzecz państwa. Podał on, że 55 tys. gospodarstw w naszym województwie nie wywiązało się ze swych obowiązków. Jakiego są tego przyczyny? Moim zdaniem przyczyny są tylko subiektywne, obiektywne przyczyny nie ma. Na temple realizowania obowiązkowych dostaw zaważyła przede wszystkim rozpowszechniana w ubr. teoria o całkowitej likwidacji dostaw. To wpłynęło ujemnie na postawę obywateli i na aparat skupu, dając w rezultacie rozluźnienie dyscypliny dostaw i brak po-

czucia obowiązku wobec państwa.

Warto dodać, że w bieżącym roku 640 milionów zł wyższą różnicę dotacje dla wsi. M. in. 250 mln złotych przekazaliśmy na elektryfikację, meliorację i inne. Duża część funduszy pochłonęły potrzeby państwowe dla chłopów. Na popieranie produkcji zwierzęcej, roślinnej i na budownictwo wydatkowaliśmy kwotę przekraczającą 300 mln złotych.

Ta obrzydliwa pomoc państwa zobowiązuje wieś do wywiązania się z obowiązków i nieczynności w sprawie jej niewywiązania się z dostaw. Rozluźnienie dyscypliny, o którym wspominałem na początku, ma miejsce nie tylko wśród chłopów, ale daje ono znać o sobie i w radach narodowych począwszy od gromadzkich, a skończywszy na Prezydium WRN.

Warto by zadać pytanie, czy wieś dysponuje mięsem i żywnością. Według badań, jakie ostatnio przeprowadziliśmy — wieś jest w stanie wykonać swoje świadczenia. Na ich niewykonanie, moim zdaniem, wpłynęła również teoria o nieopłacalności hodowli trzody chlewnej. Trzeba przeciwstawić się tej argumentacji. Szczegółowe bowiem kalkulacje wykazują, że hodowla trzody jest opłacalna, i mamy wszelkie szanse, aby rozwijała się pomyślnie.

Trzeba w poszczególnych powiatach sporządzić bilans

paszy, której wykorzystanie pozostawia jeszcze wiele do życzenia. Wykorzystał musimy łąki jeszcze w wielu powiatach nieużyteczne. Tak np. w powiecie tarnobrzeskim widać uprawy 7 tys. ha łąk. Aby poprawić bilans paszy, powinniśmy uprawiać rośliny o wysokiej wydajności, jak np. kukurydza i inne. Stanowczo musimy zwiększyć hodowlę w PGR, gdyż stan zwierząt na 100 ha przedstawia się tam nienajlepiej.

Ma się rozumieć, że w całej dążności do poprawy naszej gospodarki rolnej, do zwiększenia hodowli trzody chlewnej i bydła, nie powinniśmy zapominać o sprawie rozwoju spółdzielczości produkcyjnej. Tylko bowiem gospodarka uspołeczniona daje nam możliwość rzetelnego planowania rozwoju produkcji i uniezależnienia się od kaprysów i wahań indywidualnej gospodarki.

W swym przemówieniu tow. Czaja poruszył również kilka zagadnień dotyczących przemysłu terenowego. Twierdził on m. in., że plany produkcyjne w tym przemyśle nie zostały wykonane na skutek rozluźnienia dyscypliny pracy. Drugą przyczyną istniejącego stanu rzeczy jest jeszcze niski poziom kadry technicznej w przedsiębiorstwach przemysłu terenowego i niski stopień postępu technicznego. Tow. Czaja wyraził nadzieję, że nakłady finansowe jakie w tej dziedzinie poczyniono obecnie, dadzą pozytywne rezultaty w przyszłych latach.

Tow. ALEKSANDER BORYSIEWICZ

— komendant wojewódzki MO w Rzeszowie

Zwiększamy walkę z przestępczością gospodarczą

III Plenum KC postawiło również poważne zadania przed aparatem Milicji Obywatelskiej. Głównym, na które zwracaliśmy i zwracamy będziemy szczególną uwagę, to walka z przestępczością gospodarczą. Sytuacja jest tego rodzaju, że przestępczość gospodarcza w stosunku do kryminalnej kształtuje się u nas w stosunku 8 do 1.

Nie ma u nas albo są bardzo rzadko takie konferencje czy zarady, na których by nie mówiono o walce z przestępczością gospodarczą. Powołaliśmy swego czasu w województwie i powiatach specjalne komisje do walki ze spekulacją i nadużyciami — i oto dziś musimy stwierdzić, że mimo tych wysiłków nie zabezpieczyliśmy generalnie majątku państwowego. Straty państwa wciąż rosną. Ze swoległego punktu widzenia uważam, że rosła dlatego ponieważ nasze organizacje są nie do końca represyjne, tyczy to również administracji państwowej i gospodarczej, nie zawsze postępują konsekwentnie w stosunku do spekulatorów, kombinatorów i złodziei!

Tow. JAN LEŚNIAK

— przew. Powiatowego Zarządu Rolnictwa w Sanoku

Jak przeciwdziałać skutkom suszy

Tegoroczna susza spowodowała wiele szkód na polach, zwłaszcza w zasiewach zbóż ozimych. Dlatego zachodzi konieczność, żeby na wiosnę jeszcze raz przeorać pola, szczególnie tam, gdzie zboża są niskie oraz obsiać jarym. Tymczasem w naszym województwie już w tej chwili odczuwa się brak nasion kwalifikowanych. Główny dostawca kwalifikowanej pszenicy czy jęczmienia — Państwowe Gospodarstwo Rolne nie będą w stanie zrealizować dużego zapotrzebowania na te zboża. Wiele z nich nie posiada ziarna gwarantującego wysokie plony. Z prostej przyczyny. W czasie żniw zamiast składać snopy w miedle, składano je w zwykłe kopy. Spadły obfite deszcze i ziarna zamokły. Stwierdzono, że nie mają dostatecznej sily kiełkowania.

Sygnalizuję o tym dlatego, żeby na te sprawy już teraz zwrócono uwagę. Może się bowiem zdarzyć, że na wiosnę braknie w magazynach GS kwalifikowanych zbóż.

Z kolei mówca charakterystycznie gospodarke rolną w powiecie sanockim oświadczając, że z każdego rokiem ulega ona rozdrobieniu. Np. w ubiegłym roku dokonano w powiecie sanockim 10 tysięcy zmian katastralnych. Natomiast w roku bieżącym, do końca października, liczba zmian katastralnych przewyższyła już sumę 10 tys. Chłopi dzielą ziemię wśród swoich krewnych, dając im kawałki pola nie przekraczające 2 ha. Wiadomo, dlatego to robia.

Gospodarstwa 2-hektarowe są zwolnione od obowiązkowych dostaw dla państwa. Chłopi niekiedy uciekają się więc do metod dzielenia ziemi, żeby wymigać się od obowiązków. Nie trzeba udawać — ciągnie mówca — że dzieje się to ze szkoda dla rolnictwa. Małe, karłowate gospodarstwa nie posiadają takich możliwości wzrostu produkcji rolnej, jak gospodarstwa duże lub średnie.

My wiele o tym mówiliśmy. Mimo to w dalszym ciągu nie ma określonych hamulców, które by zdecydowanie przeciwdziałały procesom rozdrabniania gospodarstw.

Tow. LEON KORGA — prezes WZKiOR

Samorząd chłopski powinien być w każdej wsi

W naszym województwie działa 1.015 kółek rolniczych. Ostatnio przybyło kilkadziesiąt nowych. Tam, gdzie organizacje partyjne dobrze pracują, tam również widac efekty samorządu, chłopskiego. Dlatego, jeżeli chcemy, żeby kółka rolnicze spełniały określoną rolę, musimy równocześnie podnieść autorytet wiejskich organizacji partyjnych.

W 1/3 wsi rzeszowszczyzny nie ma samorządu chłopskiego. Chodzi o jak najżybsze usunięcie tych białych plam. Kto ma to robić? Aktyw gromadzki — partyjny i społeczny przy pomocy władz powiatowych. Więcej niż dotychczas powinni się do tej pracy włączyć członkowie terenowych kół ZSL. Istnieje przecież uchwała międzypartyjna, zobowiązująca obie partie do działalności w tym kierunku.

Niekiedy obserwuje się występowanie członków z kółek. Fakt ten miał ostatnio miejsce w pow. łanickim, gdzie z kółek odeszło blisko 300 chłopów. Dlaczego? Na wsi działa antykomunistyczna propaganda, która wsącza w umysły chłopów różnego rodzaju brednie, plotki o donoszeniu kółek rolniczych. Są i inne, jak np. w powiecie tarnobrzeskim. W wsi Wólka Turębska, gdzie doszło nie tak dawno do rozwiązania samorządu chłopskiego. W tamtejszym kółku uwila sobie gniazdko kilka, która rzadziła samorządem chłopskim według własnego uznania. Takie fakty też zniechęcają chłopów do kółek.

Są jednak jeszcze i inne przyczyny słabej pracy kółek. Mają one do dyspozycji zbyt szupłą liczebną kadre agronomów.

Słyszysz się tu i ówdzie, że chłopcy są niechętnie ustosunkowani do 25 proc. wkładów, które mają dać na rozwój mechanizacji w swych gromadach. To jest nieprawda. A jeżeli nawet takie głosy się zdarzają, to są one sporadyczne i nie można ich uogólniać. Wiem z doświadczenia i własnych obserwacji, że kiedy do

chłopów dotarli aktywiści, na leżycie wyjaśnili te sprawy, to rolnicy naprawdę chętnie dawali wkłady. Stąd wniosek, że uchwały III Plenum nie zostały jeszcze wszędzie dokładnie wylitymowane.

Tow. Korga mówi następnie, że pierwsze traktory, które zostały zakupione przez kółka w ilości kilkudziesięciu sztuk były z antyżołnierskim przejęciem przez chłopów, jeszcze w tym roku wieś rzeszowska otrzymała 58 nowych ciągników.

Apeluje równocześnie o większe powołanie pracy kółek z działalnością wiejskich organizacji partyjnych.

Tow. STANISŁAW MUSIAŁ — sekretarz KP PZPR w Gorlicach

Decyzje Instancji partyjnych muszą być respektowane

Sytuacja, którą dziś omawiamy, a którą oceniło III Plenum KC naszej partii, jest w każdym powiecie i zakładzie podobna. Dlatego w dyskusji nie tyle ważne jest podawanie przykładów różnorodnych zjawisk w naszym życiu, ile wspólne zastanowienie się jak im zapobiec. Stwierdzam, że instancje partyjne starają się zapobiec złu i podejmują w tych sprawach decyzje.

My jako instancja powiatowa i nasz aktyw nawołujemy robotników do porządku i dyscypliny. Zdejmujemy ze stanowisk ludzi, którzy źle pracują. Niestety w tej pracy napotykamy na trudności. Za naszymi plecami podejmują się inne decyzje niejednokrotnie sprzeczne z naszymi. Robią to zazwyczaj zjednoczenia i władze przemysłowe innych województw. Szczególnie uciążliwa się to w polityce kadrowej. Mieliśmy taki przykład z dyrektorem PGR, który był zdjęty przez nas ze stanowiska, a następnie a-

resztowany za nadużycia. Po wyjściu z więzienia został on kierownikiem wydziału w jednym z zjednoczeń. W Rafinerii Gorlicy zdjęliśmy ze stanowiska człowieka, który nie wywiązywał się ze swych obowiązków. Cóż z tego, kiedy Centralny Zarząd Rafinerii na tymczasem zatrudnił go na stanowisku kierownika do spraw produkcji specjalnej. Po naszej interwencji zdjęto go co prawda ze stanowiska kierowniczego, ale pracuje on dalej w tymże Centralnym Zarządzie.

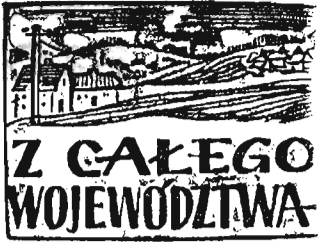
Jak z tego widać, mamy tu do czynienia niejako z dubeltową polityką: Komitet Powiatowy Partii prowadzi swoją politykę opartą zresztą na znajomości ludzi i faktów, a Zjednoczenia Przemysłu z kolei prowadzą inną politykę i przekreślają decyzje komitetów, na czym ponosi straty i prestiż partii i gospodarki narodowej. Sprawy te wymagają uporządkowania i uściślenia. Decyzje komitetów powiatowych w sprawach kadrowych i innych, muszą być także szanowane i respektowane przez różnorodne centralne władze przemysłowe.

W dalszej części swego wystąpienia tow. Musiał postulował wprowadzenie większej kontroli w działalności wólnych zawodów m. in. lekarzy, a także przedstawicieli prywatnej inicjatywy. Podał on przykłady, że mimo wielkich zarobków, jakie osiąga przedstawiciele wólnych zawodów i przedstawiciele prywatnej inicjatywy, uchylają się oni od płacenia podatków na rzecz państwa.

Tow. Musiał podawał także przykłady nieuczciwego wyłudzenia pieniędzy od państwa. Oto biuro projektów przy rafinerii otrzymało typowe projekty na pewne obiekty przemysłowe. Mimo że nie potrzebne było opracowanie nowych dokumentacji, robiono je tylko po to, aby wziąć pieniądze. Zresztą opracowano także dokumentację na prace, które już były wykonane. Tak np. opracowano dokumentację na oparkowanie zakładu, chociaż perkan istniał tam już kilka lat wcześniej.



RZESZÓW
ZORZA (ul. 3 Maja) — Awantura o Basie (pol. 1. 7) godz. 15.30, 17.40 i 19.50
MEWA (ul. Dąbrowskiego) — W samo południe (USA 1. 14) godz. 17 i 18
SWIT (ul. Langiewicza) — Sygnały (pol. 1. 16) godz. 17 i 19
PRZODOWNIK (ul. Pstrowskiego) — Mędrarz z „Komety” (radz. 1. 12) dod. Pan Korek godz. 17 i 19
APOLLO (Staromieście) — Nocny nalot (ang. 1. 12) godz. 18.30 i 18.45
WDK — (Okrzeł 7) — Postrach kobiet (fr. 1. 18) godz. 17 i 19
STRZYŻÓW
ODRODZENIE — Postrach kobiet (fr. 1. 18)
MIELEC
 Bajka — Lotna (pol. 1. 16) Tęcza — Stracone złudzenia (ang. 1. 16)
TARNOBRZEG
 Wista — Takich dwóch jak nas trzech (fr. 1. 18)
STAŁOWA WOLA
 Wrzos — Prawo jest prawem (fr. 1. 16) Ballada — Ani widu ani slychu (fr. 1. 12)
DEBICA
 Uciecha — Fatima (radz. 1. 16) Gryf — Wolne miasto (pol. 1. 14)
NISKO
 San — Pilot odrzutowców (radz. 1. 12)
ŁANCUT
 Znicz — Gorzkie zwycięstwo (fr. 1. 14) Hutnik — Skrzywdzona (weg. 1. 18)
LEŻAJSK
 Radość — Gospođa do wszystkiego (USA 1. 12)



Poniedziałek 16 listopada 1959 r.

PRZEWORSK
 Warszawa — Akt oskarżenia (USA 1. 18)
ROPCCZYCE
 Przyjaźń — Ochotnicy (radz. 1. 14)
ROZOWADÓW
 Polonia — Niezłomny (radz. 1. 18)
PRZEMYŚL
 Roma — Los człowieka (radz. 1. 16) Olimpia — Pociąg (pol. 1. 18) Baityk — Zmysły (wl. 1. 18)
JAROSŁAW
 Gdynia — Cudze dzieci (radz. 1. 16) Oka — Wiecej trzech królów (radz. 1. 12)
RADYMNO
 Świt — Obcy w domu (fr. 1. 16)
KROSNO
 Pionier — Dopóki jesteś ze mną (NRF 1. 16)
BRZÓZÓW
 Robotnik — Morderca mieszka pod 21 (fr. 1. 16)
JASŁO
 Syrena — Więźniowie z Łamparciego Jaru (radz. 1. 12)
GORLICE
 Wiarus — Inspekcja p. Anatalia (pol. 1. 16) Górnik — Baza ludzi umarłych (pol. 1. 18)
SANOK
 Pokój — W okopach Stalina (radz. 1. 12)

IWONICZ
 Wczasowicz — Dziewczyna z gitarą (radz. 1. 10)
USTRZYKI
 Orzeł — Ostatnia sprawa Tren-ta (ang. 1. 16)
RYMANÓW
 Irys — Rebeka (USA 1. 18)

UWAGA: Repertuar kin podaje- my wg informacji CWF



WDK (ul. Okrzeł 7) I p. — Poczekalnia kina — Wystawa książki radzieckiej czynna od godz. 16-21



WDK (ul. Okrzeł 7) — Jak powstała audycja radiowa godz. 17 — sala 26 — Zgaduj — zgadula dla dzieci młod- szych

SPOTKANIA
 Dom Kolejarza (pl. Zwycię- stwa) godz. 18 — Wiecej autorski poety Władysława Broniewskiego

KOMUNIKAT

Zarząd Oddziału Wojewódzkiego Polskiego Towarzystwa Lekarskie- go w Rzeszowie przypomina, że w dniu 18 bm. o godzinie 18 w Świetlicy Internatu Żeńskiego Szpitala Wojewódzkiego w Rze- szowie, ul. Naruszewicza 11 od- będzie się kwartalne Zebranie Naukowe, na którym wygłosi re- ferat prof. dr med. B. Hallikow- ski z Gdańska na temat: „Nawad- nianie kroplowe celowane w do- stosowaniu wydzielenych zespo- łów objawów klinicznych”. To nowe opracowanie powyższego zagad- nienia może mieć znaczenie dla wszystkich specjalności lekar- skich.

Koła ZMW w pow. łańcuckim dobrze pracują

Dość ożywioną działalność przejawiają koła ZMW w powie- cie łańcuckim. Dotychczas zanotowano tu 29 kół, co na ogól- ną liczbę 30 gromad w powiecie jest dużym osiągnięciem. Os- tatnio powstały 3 nowe koła w Wysokiej Wsi, Czarnej i Albi- gowej. Ogółem ZMW zrzesza 760 członków.

Koła ZMW w tym powiecie charakteryzują się dużą rozpie- tością zainteresowań. M. in. 7 kół prowadzi zespoły chóralne. Zespoły takie istnieją w Korniaktowie, w Wysokiej i Albi- gowej.

Młodzież z Bud Łańcuckich np. utworzyła brygadę melio- racyjną. Młodzi chłopcy wspólnie z rodzicami pracowali przy melioracji pól. Nie trzeba dodawać, że eksperyment ten „przy- padł do gustu” całej gromadzie. W Żołyńcu natomiast człon- kowie koła ZMW utworzyli zespół przysposobienia spółdziel- czego, a w przyszłości noszą się z zamiarem zorganizowania zespołu mandolinistów. Zespół przysposobienia spółdzielczego na początek swojej działalności zajęł się prowadzeniem wy- pożyczalni sprzętu gospodarstwa domowego.

Oprócz tego wielu członków ZMW działa w zespołach ama- torskich i innych. (beta)

Sesja PRN w Nisku

We wtorek, dnia 17 listo- pada br. o godz. 10 odbę- dzie się w świetlicy gma- chu PRN zwyczajna sesja Rady. Na porządku dzien- nym jest jeden tylko punkt: Omówienie sytuacji gospodarczej powiatu w świetle uchwał III Ple- num KC PZPR. (lk)

Stearyniany — nowa produkcja zakładów „Gamrat”

Inżynierowie Zakładów Chemicznych „Gamrat” w Jaśle, opracowali założenia technologiczne do produkcji stearynianów: wapnia, gli- nu, ołowiu, kadmu i butylu. Stearyniany te posłużą do przetworstwa tworzyw sztucz- nych, które znajdują szerokie zastosowanie m. in. w prze- myśle kablowniczym.

Nowa produkcja uruchomio- na zostanie przez zakłady „Gamrat” jeszcze w roku bie- żącym. Przewiduje się, iż w tej dziedzinie zaspokoi ona całkowicie potrzeby krajowe. (m)

Piorunochrony na wsi są konieczne

Wiadomo, że wielkim zagro- żeniem pożarowym jest brak na zabudowaniach w ogóle, a przede wszystkim na wsi — piorunochronów. Jak wynika ze sprawozdań Pow. Komen- dy Straży Pożarnej w br. na obszarze pow. debickiego za- notowano 6 pożarów spowo- dowanych wyładowaniami at- mosferycznymi. Służba pożar- nicza stwierdziła, że w miej- scowościach: Róża, Łęki Gór- ne, Jastrząbka Stara, Wie- wiórka i Gawrzyłowa, gdzie

już od dawna istnieją insta- lacje piorunochronowe typu lekkiego — nie notuje się po- żarów od wyładowań atmosf- erycznych. Wypływa stąd wniosek, że w każdej wsi należy założyć urządzenie zabezpieczające, które można z łatwością zain- stalować bez większych kosz- tów. (Jag)

KWATERMISTRZOSTWO KW MO w Rzeszowie
 wnosi poprawkę
 do ogłoszonego przetargu w dniu 10 listopada 1959 ro- ku na **SPRZEDAŻ MOTOCYKLI** m-ki „M-72” ze 75 proc. zużyciem.
 Wysokość ceny wywoławczej w przetargu I za każ- dy z motocykli wynosi 10.875 zł, a nie jak mylnie obli- czono i podano 8.750 zł. K-2680

WOJEWÓDZKI ZWIĄZEK GMINNYCH SPÓŁDZIELNI „SAMOPOMOC CHŁOPIŃSKA”
ZAKŁAD HANDLU w Rzeszowie
OGŁASZA PRZETARG
 na wykonanie na terenie magazynów Staroniwa — Osicale **NASTĘPUJĄCYCH ROBÓT:**
 1. UŁOŻENIE I ZMONTOWANIE 270 mb. torów kolejki wąskotorowej na placach składowych i magazynowych
 2. USTAWIENIE I WMONTOWANIE 10 sztuk obrotnic
 3. USTAWIENIE I WMONTOWANIE 2 wag z szynami
 4. ZNIWELOWANIE terenu pod szyny i podsypanie żwirem.
 Termin wykonania w/w robót wyznacza się do dnia 30 grudnia 1959 r. Materiał — własny inwestora. Oferty należy składać w Dyrekcji Zakładu Handlu w Rzeszowie, ul. Wróblewskiego 12, pokój nr 16, w terminie do dnia 25 listopada 1959 roku. Otwarcie ofert nastąpi w dniu 25 listopada 1959 r. o godz. 15. K-2683

OBWIESZCZENIE O LICYTACJI
 Prezydium Powiatowej Rady Narodowej Wydział Finan- sowy w Jaśle podaje do publicznej wiadomości, że w dniu 27 listopada o godz. 10 w garażu ob. Witeski Mieczysława w Jaśle, przy ul. Nowej nr 1, odbędzie się sprzedaż w dro- dze publicznej licytacji samochodu osobowego marki „Sta- uver”, nr silnika 1164, 24 KM, oszacowanego na kwotę zł 13.000 oraz motocykla marki „Iz-49” — 350 cm o nr sil- nika 1712, KM 11-5, oszacowanego na 13.000 zł. Zajęte przed- mioty można oglądać w dniu 27 listopada 1959 r. od godz. 9 do 11.45 w miejscu zamieszkania ob. Witeski Mieczysława w Jaśle przy ul. Kraszewskiego 17, gdzie również dnia 27 lis- topada br. o godz. 13 odbędzie sprzedaż w drodze publicznej licytacji n/w ruchomości: aparatu radiowego marki „Stolica” nr 3262 — oszacowanego na kwotę 1.500 zł, szafy twardej trzydrzwiowej koloru jasnego — oszacowanej na kwotę 3.000 zł, kurtki granatowej podszytej futerkiem, oszacowanej na kwotę 2.000 zł, szafy miękkiej koloru jasnego, oszacowanej na kwotę 1.000 zł, oszklonej szafy na książki — oszacowanej na kwotę 800 zł, zegara stojącego (na chodzie) — oszacowanej na kwotę 800 zł, 2 krzesła wyście- lanych (wierzch — zielony), oszacowanych na kwotę 150 zł, płaszcz popielatego (jesiennego w jodełkę) oszacowanego na kwotę zł 400. Zajęte przedmioty można oglądać w dniu 27 listopada 1959 r. od godz. 13 do godz. 15 tj. w czasie przetargu. K-2678 Kierownik Wydziału Finansowego

Ogłoszenia drobne
Kupno
 „MIKRUSA” — może być do re- montu — kupię. Oferty z poda- niem ceny kierować: „Prasa” Kraków, Rynek 46, dia nr 2850. K-2693
Sprzedaz
 SPRZEDAM samochód m-ki „Sko- da” po kapitałnym remoncie. Rze- szów, ul. Króla Leszczyńskiego 3a/18. G-1594
 PARCELE budowlaną sprzedam. Wiadomość: Rzeszów, ul. Kra- kowska 23 — Kumaniecka. Pg-1305

SPRZEDAM samochód osobowy „Citroen BI-11” (stan — bardzo dobry, z nowym silnikiem, pod- wozie — po kapitałnym remoncie). Rzeszów, ul. Grunwaldzka 40/5 (godz. 16-18). G-1597
 WAPNO palone I gatunek, białe, bardzo wydajne, zawartość kamie- nia najwyższej 5 proc. — dostarcza koleją WAPIENNIK w BŁOTNI- CY k/Strzelec Opolskich. Cena za tonę 450 zł. Pg-1292/2
 CEGŁE paloną klasy I i II, z do- stawą w ciągu czterech tygodni — poleca Skład Materiałów Budowlanych — Kraków, Kamieńskie- go 4 (koko Matecznego). K-2640/3
 SPRZEDAM 56 arów pola i dom. Popek Anna, Zwięzycza k/Rze- szowa 94. G-1598/2

„M O T O Z B Y T” w Rzeszowie, Rynek 3
ZAWIADAMIA P. T. KLIENTÓW,
 że prowadzi gotówkową i ratną **SPRZEDAŻ**
skuterów „OSA”
 najnowszej produkcji, w następujących punktach:
Rzeszów, Rynek 3 (biuro), tel. 35-28 oraz
Przemyśl, ul. Słowackiego 13 (sklep detaliczny), tel. 633
 Cena detaliczna skutera „OSA” wynosi 17.000 zł.
 Przy ratalnej sprzedaży, wpłata gotówką wynosi 6.000 złotych, pozostała należność — płatna w 11 ratach po 1.000 zł miesięcznie.
 Reflektujący zakupić skuter na raty w i n i e n uprzednio zgłosić się u przedstawicieli P. P. Obsługi Ratalnej Sprzedaży przy „Motozbycie” w Rzeszowie, Rynek 3, w celu załatwienia wszystkich formalności związanych z ratalną sprzedażą skuterów „OSA”. K-2670

PARCELE budowlaną 1300 m² o- raz jedną lub trzy części miesz- kalnego domu (ul. Mickiewicza 32) w Tarnobrzegu sprzeda R. Foks, Mielec — Osiedle, Bl. 60, m. 45. G-1589
SPRZEDAM dom drewniany sze- ścioboczny oraz murowany kom- fortowy dwunastoboczny, oba w Rzeszowie. Wiadomość: ul. Kłono- wicza 3/1. G-1593
NUTRIE kolorowe, srebrzyste, no- siciela koloru szafirowego oraz szafirowe kotne samice — sprze- daje inż. Sikorski, p-ta Jedlicze, pow. Krosno — Zarnowice. Pg-1309

Nauka
KORRESPONDENCYJNE Kursy. Księgowości. Informacje: Lublin, skr. poczt. 105. K-2550/19

Podziękowanie
 DR KURTYCJA Tadeuszowi, Ordynatorowi Szpitala Wojewódzkiego w Rzeszowie, Lekarzom Oddziału Wewnętrzznego, Służbie Pomocni- czej — składam serdeczne podzię- kowanie za wyleczenie mnie z ciężkiej choroby — wdzięczny pa- cjent — Leżański Stefan z Deby k/Tarnobrzega. Pg-1301

Różne
 300 matrymonialnych ofert otrzy- masz — przesyłając 10 zł znaczka mi: SYRENKA — Elekoralna 11. K-1661/10
 PIOTR Kopański podaje niniej- szym do publicznej wiadomości, że za długi swojej żony Marii Kopańskiej — nie odpowiada. Pg-1311

Zguby
 W DNIU 13. XI. 59 zostawiono na ławce przy placu Wolności — ze- garek. Uczciwy znalazca proszony jest o zwrot za wynagrodzeniem do Biura Ogłoszeń. G-1596
 WOLANIN Józef zgubił legityma- cję szkolną wydaną przez Pań- sówce Technikum Rolnicze w Przemyślu. Pg-1302
 MACKO Jan zam. w Komańczy zgubił książeczkę wojskową nr 413838 wydaną przez WKR Sanok. Pg-1303
 W dniu 12. X. 59 r. zgineło Kli- chowi Edwardowi prawo jazdy kat. amatorskiej nr 779/59 wydane przez Prez. PRN — Tarnobrzeg. Pg-1304
 RYDZIK Roman zgubił prawo ja- zdy kat. ciągnikowej nr 0032/58, nr blankietu 40768. Pg-1307

P. P. Kopalnictwo Naftowe w Krośnie — Zakład Eksploatacji Gorlice w Gorlicach, ul. Kościuszki 54
ogłasza przetarg ustny ograniczony I, II i III
 na sprzedaż CIĄGNIKA marki „Ursus” (nr rej. A-57710, o nr podwozia 15676 i silnika 17746, mocy 45 KM). Przetarg odbędzie się 24 listopada 1959 r. o godz. 9 w biurze Zakładu. Cena wywoławcza 20.400 zł. Wadium wynosi 10 proc. ceny wywoławczej. Oględzin w/w pojazdu można dokonywać co- dziennie w godzinach urzędowych, tj. od 7-15. Bliższych in- formacji zasięgnąć można w Sekcji Transportu w/w przed- siębiorstwa. W wypadku niedojścia do skutku przetargu I, przetarg II z 40 proc. niższą ceną wywołania — odbędzie się 8 grudnia br., a ewentualny przetarg III z 75 proc. obniżką ceny w przetargu pierwszym wyznacza się na dzień 22 grud- nia br. Godzina odbycia się przetargów — 9.00. K-2679

Przyczepy samochodowe
 3,5 tony — typ NISKO o drewnianych burtach, na ogu- mieniu 825x20, z kompletnym kołem zapasowym, peł- ną instalacją oświetleniową, o mocnej ramie i reso- rach z 14 piór, koła wymienne z samochodem „Star” do nabycia w cenie 22 340 zł
 w KRAKOWSKIM PRZEDSIĘBIORSTWIE HANDLU SPRZĘTEM ROLNICZYM Batowice k/Krakowa, p-ta Raciborowice, tel. Kraków, nr 309-00 i 308-63 lub w SKŁADNICY REJONOWEJ KPHSR ŚWIER- KLANIEC k/Tarnowskich Gór tel. nr 5.
 Na żądanie wysyłka do wskazanej stacji kolejowej! K-2681

MYDŁO BIAŁY JELEN

Najdalej zajedziesz używając mydła „Biały Jeleń”
 Mydło „Biały Jeleń” Warszawskiej Fabryki Mydła i Kosmetyków — produkowane z surowców najlepszej jakości. K-2682/1