

# Delegacja młodzieży afrykańskiej i Wenezueli przyjeżdża do Rzeszowa

Jutro, tj. 13 bm, w godzinach południowych przyjeżdża do Rzeszowa delegacja młodzieży afrykańskiej i Wenezueli, która bawiła na Światowym Festiwalu w Wiedniu. Egzotyczni goście przyjeżdżają na zaproszenie młodzieży rzeszowskiej. W czasie 4-dniowego pobytu zwiedzą oni Rzeszów, Łańcut, Krosno, Iwonice, Tarnobrzeg i Stalową Wolę. We wszystkich tych ośrodkach odbędą się spotkania z młodzieżą, wymiana doświadczeń, zabawy itp.

Szczegółowy program pobytu przewiduje w dniu 13 bm. spotkanie z młodzieżą rzeszowską w sali „Kolejarza” oraz w WRN. W następnym dniu goście zwiedzą Hute Szkła w Krośnie, gdzie spotkają się z załogą oraz Iwonice - Zdrój. W trzecim dniu pobytu zwiedzą budujący się kombinat siarkowy w Tarnobrzegu, a potem Hute Stalową Wolę.

## Krośnieńskie Huty Szkła przodują

Krośnieńskie Huty Szkła wykonały zadania produkcyjne za lipiec br. w 110,8 proc. Jest to najwyższe wykonanie planu w bieżącym roku przez krośnieński kombinat szklarski. Sukces ten uzyskano głównie dzięki realizacji zobowiązań na cześć 15 rocznicy PRL. Huta Szkła Technicznego w Polance swój plan lipcowy zrealizowała w 130,2 proc., a Huta Szkła Gospodarczego w Krośnie — 100,3 proc.

Do Krośnieńskich Hut Szkła skierowani zostali na dwumiesięczne praktyki dwaj słuchacze wyższych uczelni z Niemieckiej Republiki Federalnej. Jeden z nich — Hans Lemmel interesuje się zagadnieniami fizyki, drugi Berthold Werner — mechaniki. Prócz tego w Hucie Szkła Gospodarczego w Krośnie kończy praktykę dyplomową Koreańczyk Li Jon-The.

## Akcja „Małgosia” już wkrótce

## Dawny wulkan „Wilkołak” koło Złotoryi udostępniony turystom

Wielką atrakcją dla turystów zwiedzających Dolny Śląsk stanowi ostatnio stuzek dawnego wulkanu — Wilkołak koło Złotoryi. Dotychczas góry tej nie można było zwiedzać, gdyż Kamieniołomy eksploatowały tam bazalt. Obecnie — Wilkołak został zaliczony do rezerwatów przyrody i udostępniony turystom. Wilkołak jest zbudowany z bazaltów w kształcie stuzka ze śladami dawnych kominów wulkanicznych.

# NOWINY RZESZOWSKIE

ORGAN KOMITETU WOJEWÓDZKIEGO PZPR

Nakład 52.474

Wyd. A

Cena 50 gr

Nr 193 (3162) — Rzeszów, środa 12 sierpnia 1959 r.

## Przedjazdowa narada działaczy kółek rolniczych i zrzeszeń branżowych

**WARSZAWA**  
Przedstawiciele wojewódzkich związków kółek rolniczych oraz władz naczelnych zrzeszeń branżowych omówili na naradzie, która odbyła się 11 bm. w Warszawie, aktualne problemy związane z działalnością organizacji samorządu chłopskiego w okresie poprzedzającym jej krajowy zjazd. Zjazd ten rozpocznie się, jak już informowaliśmy, 3 września br. Na naradzie zajęli się takimi sprawami, jak wykorzystanie Funduszu Rozwoju Rolnictwa, dostawy traktorów i innych maszyn rolniczych oraz dyskusja nad projektem statutu kółek. Zapoznano się także z przygotowaniem organizacyjnymi do Krajowego Zjazdu Kółek Rolniczych oraz do Ogólnopolskich Dożynek.

Bardzo ciekawe były zwłaszcza informacje przedstawicieli WZKR z Bydgoszczy, Warszawy, Wrocławia, Rzeszowa i Białegostoku. Z tych informacji, a także z wypowiedzi przedstawicieli innych województw wynika, że uważała KC PZPR i NK ZSL w sprawie węzłowych zadań rolnictwa wywołała na naszej wsi wielkie ożywienie. Powstają liczne nowe kółka rolnicze, chłopcy zastanawiają się na zebraniach nad wykorzystaniem FRR, zamawiają maszyny, ustalają plany melioracji itp.

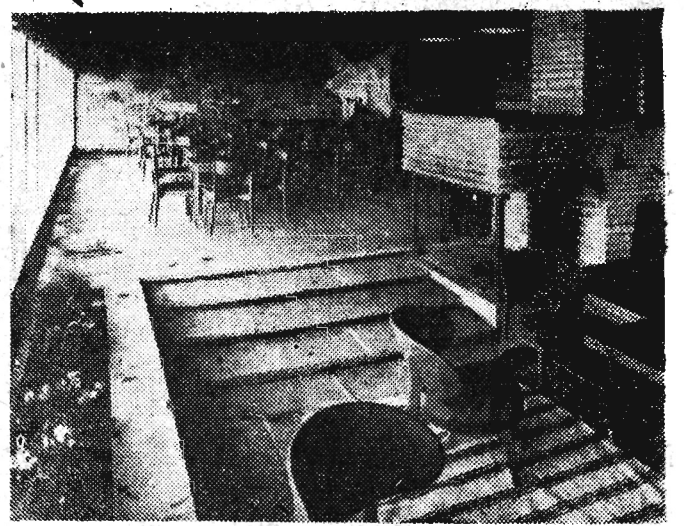
Znane już są w przybliżeniu sumy z FRR, jakie w tym i przyszłym roku przypadną poszczególnym kółkom rolniczym. Ważnym problemem staje się więc zdobycie funduszy na wkłady własne, bez których nie można będzie zrealizować FRR. Niektóre kół-

ka takie fundusze już mają, inne planują je zdobyć przez wspólne zagospodarowanie wolnych gruntów, drogą samoopodatkowania członków itp. Mówiono także o tym, że powstaną pewne trudności. Tak np. POM, przekazując maszyny kółkom, usiłują nie kiedy pozbyć się najgorszych, źle wyremontowanych. Chłopi nie zawsze mogą otrzymać takie maszyny, jakie są im aktualnie najbardziej potrzebne. Podkreślano dość duże zainteresowanie, jakim na wsi cieszą się kursy, na których będą się szkolić przyszli traktorzyści i mechanicy kółek rolniczych.

Nie budzi na ogół polemik projekt statutu kółka rolnicze go, dyskutowany obecnie na wsi. Należy jedynie — czego domaga się wielu chłopów — jaśniej sprecyzować rozdział dotyczący współpracy kółek z radami narodowymi. Inne proponowane poprawki dotyczą drobniejszych spraw.

(Ciąg dalszy na str. 2)

## Ze świata gastronomii



Wnętrze restauracji zbudowanej na najdalej wysuniętym na północ cyplu Europy w Norwegii. Fot. — CAF

## CIEKAWOSTKI

**UDAWAŁ KSIĘDZA, ZEBY WYLUDZIĆ PIENIĄDZE**  
KATOWICE  
Katowicka milicja aresztowała 26-letniego górnika Michała Sępnia, zatrudnionego w kopalni „Michał” w Miedźkowicach. Sprytny ten oszust przebrał się w habit zakonny i chodząc po domach wyłudzał od mieszkańców pieniądze na

**DZIAKI NA ULICACH TORUNIA**  
BYDGOSZCZ  
Zrozumiały pochop wśród mieszkańców Torunia wywołał spacerującą nocą ulicami tego

miasta cztery dziłki. Odyńce, które najprawdopodobniej przywędrowały do Torunia z pobliskich lasów w pewnej chwili osieplone światłem nadjeżdżającego tramwaju przysały na szynach powodując zatrzymanie wozu.

W kilka dni później spotkane okrzykami pasażerów tramwaju — dzięki ucieki w kierunku lasów otoczonych.

## Po pierwszym półroczu 637 mln zł na szkoły Tysiąclecia

- W budowie — 203 szkoły
- Według nowoczesnych projektów
- Co utrudnia budownictwo?

Pomyślny jest bilans pierwszego półroczu Społecznego Funduszu Budowy Szkół. Konto zamyka się sumą 637 mln 938 tys. zł. Społeczne komitety wojewódzkie, powiatowe i gromadzkie skupiły w tym czasie ponad 100-tysięczną kadre działaczy SFBS — wielką ofiarność przejawia zwłaszcza nauczycielstwo.

W tej chwili SFBS łączy zbiórki z budownictwem szkolnym. Po oddaniu dwóch pierwszych, typowych szkół Tysiąclecia, położono kamień węgielny pod 203 szkoły o 2.064 izbach lekcyjnych oraz 1.160

izbach mieszkalnych dla nauczycieli (ponadto — sale gimnastyczne, pracownie fizyczne i chemiczne, gabinety lekarskie, boiska).

Szkoły Tysiąclecia budowane są według nowoczesnych projektów. W niedługim czasie wydany zostanie specjalny album, zawierający projekty dokumentacji typowych szkół, które będą udostępnione poszczególnym komitetom przez Biuro Budownictwa Projektów i Studiów Budownictwa Miejskiego i Ogólnego w Warszawie.

Ogólna wartość dotychczasowych przedsięwzięć w akcji budowy szkół na Tysiąclecie wynosi 1.044.000 zł. Wrzesień będzie okresem wzmożonej działalności — szczególnie na wsi.

Jednakże budownictwo szkół napotyka na trudności związane z brakiem cementu, żelaza, zbrojeniowego, cegły. Brak jest także siły roboczej — zwłaszcza w województwach wrocławskim i zielonogórskim. W ramach tzw. „szkolnej niedzieli węglowej” — na produkcję cegły chłopskie zespoły dostaną węgla w zamian za co SFBS otrzyma 8 mln cegieł.

## 3 nowe zakłady opieki specjalnej

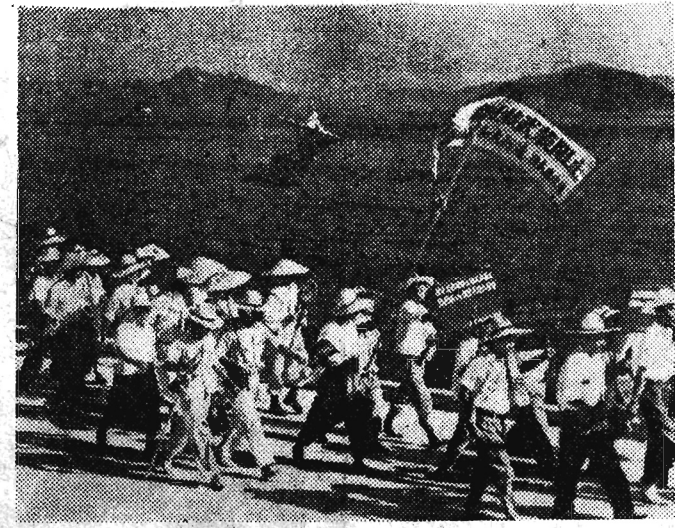
(Inf. wł.) Z inicjatywy i na wniosek miejscowych władz, w okresie najbliższych 5 lat wybudowane będą w Rzeszowie i Jarosławiu z funduszy państwowych, 3 ważne obiekty dla zakładów opieki specjalnej. W Rzeszowie, w rejonie Przybyszówki, wybudowany będzie w latach 1961-63 nowoczesny „Dom rencisty”.

Koszt budowy wyniesie — 4.600.000 zł. Prócz tego w latach 1962-64 wybudowany zostanie i oddany do użytku (również w tym rejonie) Zakład Specjalny dla przewlekłe i nieuleczalnie chorych. W Jarosławiu natomiast, kosztem ponad 5 mln zł wybudowany będzie Zakład Specjalny dla dzieci niedorozwiniętych. Łączny koszt budowy i wyposażenia wszystkich trzech obiektów wyniesie blisko 17,5 mln zł. (J)

## Transmisja radiowa meczu lekkoatletycznego Polska — W. Brytania

Polskie Radio przeprowadzi bezpośrednią transmisję z międzynarodowego spotkania lekkoatletycznego Polska — W. Brytania, które zostanie rozegrane w dniach 14-15 bm. w Londynie. W piątek 14 bm. audycja zostanie nadana w godz. 20.35-21.45, a w sobotę 15 bm. w godz. 16.50-17.55 — obydwie w programie II. Sprawozdawcą będzie red. Bohdan Tomaszewski.

## DEMONSTRACJE POKOJOWE W JAPONII



Na zdjęciu: Uczestnicy marszu pokoju na Wybrzeżu Tada Umi, w drodze do Hiroszimy. CAF

## 220 zespołów PR przystąpiło do współzawodnictwa

Ostatnio Zarząd Wojewódzki ZMW — podsumował wyniki I etapu współzawodnictwa między zespołami Przysposobienia Rolniczego, rozpoczętego w czerwcu br.

Współzawodnictwo ma na celu szersze niż dotąd popularyzowanie szkolenia rolniczego, organizowanie nowych zespołów PR, prowadzenie w nich szkolenia i wszystkich prac agrotechnicznych i zabiegów hodowlanych, przewidzianych opracowanym przez ZW ZMW, regulaminem współzawodnictwa. Trwać ono będzie do końca 1960 roku i zakończone zosta-

nie egzaminami, które przeprowadzą specjalnie powołane komisje.

Obecnie zakończono prace organizacyjne. Na ogólną ilość około 420 zespołów PR na terenie województwa — do współzawodnictwa przystąpiło 220. Na wyróżnienie zasługuje pow. Brzozów i Przeworsk, gdzie do współzawodnictwa przystąpiły wszystkie istniejące tam zespoły PR.

Zespół, który zajmie pierwsze miejsce w województwie, otrzyma propozycję przechodni ZW ZMW i nagrodę w wysokości 5 tys. zł. Dla tych, którzy zajmą dalsze miejsca, przewidziano trzy nagrody rzeczowe w postaci sprzętu rolniczego. Nagrodzone zostaną również zespoły, które zajmą czołowe miejsca w swoim powiecie. Nad przebiegiem współzawodnictwa czuwają powiatowe rady przysposobienia rolniczego.

Rzeszowska organizacja ZMW popularyzując oświatę i szkolenie rolnicze wśród młodzieży wiejskiej, wciągając do akcji organizowania szerokiej sieci zespołów PR, wszystkich swoich członków — walczy dopomocze partii w realizacji uchwał II Plenum zwracających uwagę na ogromne znaczenie podnoszenia fachowej wiedzy i kultury rolnej przyszłych rolników. J. K.

## Tani „robot kuchenny” będzie wiele „operacji”

**ŁÓDŹ**  
Łódzki przemysł terenowy wypuścić ma niebawem szereg atrakcyjnych i poszukiwanych artykułów przemysłowych.

M. in. w sprzedaży ukaże się pomysłowy, dziecięcy kajak. Wmontowany doń specjalny zbiornik powietrza uchroni młodych żeglarzy przed utonięciem. Gospodynie nasze ucieszy na pewno tani „robot kuchenny”, który przeprowadzać będzie wiele „operacji”

Pomyślano również i o fryzjerach, automatyczny fotel pozwoli rzemieślnikowi wykonać czynności w pozycji siedzącej. Oszczędzając nogi, fryzjerzy na ruchomych siedziałkach „objeżdżać” będą niejakich swych klientów.

## Na szerokie „sterczące” spódniczki — specjalne tkaniny

**ŁÓDŹ**  
Zgodnie z nakazami mody nasza panie coraz chętniej ubierają się w szerokie, „sterczące” spódnice. Prawidłowość linii takiej spódnicy zapewnią nie tylko posiadanie sztywnej halki — warunkiem tego jest również użycie odpowiedniej tkaniny. Pragnąc przyjść z pomocą ele-

gantkom przemysł włókienniczy rozpoczął produkcję takich materiałów. M. in. zakłady przemysłu jedwabniczego im. Wróblewskiego i pierwsza rudzka farbiarnia i wykończalnia w Łodzi przystąpiły do wytwarzania żorzeży i innych tkanin, uszytych specjalną sprzęturą. Odnaczają się one pięknymi wzorami i fantazyjnymi druku-



# Różnorodność tematyki i form cechuje program szkolenia i samokształcenia partyjnego

## W centrum uwagi: problemy III Zjazdu i III Plenum

Letnią przerwę w szkoleniu i samokształceniu członków partii, Wydział Propagandy i Agitacji KC PZPR wykorzystywał na przygotowanie do nowych zajęć, które rozpoczną się w październiku.

Cechą charakterystyczną programu szkoleniowego na rok 1959-60 jest przede wszystkim to, że przewiduje on wielką różnorodność tematyki i form w zależności od poziomu, kierunku zainteresowań i stopnia wyrobienia politycznego poszczególnych towarzyszy.

Udostępnienie członkom partii szczegółowych programów, pozwoli im wybrać tematykę szkolenia najbardziej odpowiadającą zarówno ich zainteresowaniom, jak i potrzebom konkretnej organizacji partyjnej.

Uczestnicy masowego, początkowego szkolenia będą mogli — zależnie od wyboru — studiować: podstawowe zagadnienia marksizmu-leninizmu i budownictwa socjalizmu w Polsce, ekonomię i

politykę gospodarczą, ekonomikę przemysłu, ekonomikę rolnictwa, zagadnienia światopoglądowe i problemy naukowego ateizmu. Poza tym będą mogli brać udział w pracach kół studiowania bieżącej polityki oraz uczestniczyć w zajęciach Wieczorowych Szkół Aktywu.

Dla zespołów samokształceniowych również przewidziano kilka grup specjalności. Będą one pracować nad wybranymi zagadnieniami ekonomii politycznej tak kapitalizmu, jak i socjalizmu, nad zagadnieniami polskiego ruchu robotniczego, a także nad zagadnieniami filozofii marksistowskiej.

W podnoszeniu teoretycznego i politycznego poziomu centralnego i wojewódzkiego aktywów partyjnego, dużą rolę odegrają konferencje teoretyczne, których zasięg, w porównaniu z rokiem ubiegłym, zostanie znacznie rozszerzony.

Jakie zagadnienia w nadchodzącym roku znajdą się przede wszystkim w centrum uwagi zespołów szkoleniowych i samokształceniowych?

Podstawą pracy ideologiczno-szkoleniowej będą problemy wysunięte przez III Zjazd Partii. Poza tym wiele uwagi zostanie poświęcone zagadnieniom związanym z przygotowaniem do nowej pięcioletki. W nadchodzącym roku — ostatnim roku planu 5-letniego — ma to szczególne znaczenie.

Ważne zadanie musi spełnić szkolenie partyjne na wsi, którego rozwój był w minio-

nych latach niedostateczny. Bardzo istotne jest to, by programy i metody pracy szkoleniowej na wsi były dostosowane do warunków, poziomu i zainteresowań środowisk wiejskich, by z problemami III Plenum i zagadnieniami wysuniętymi przez partię w dziedzinie rolnictwa członkowie PZPR i członkowie ZSL zapoznawali się wspólnie.

Dla uzupełnienia pracy samokształceniowej i szkoleniowej będą organizowane odczyty, wieczory pytań, informacje na tematy polityczne i gospodarcze.

W trosce o podniesienie poziomu wykładców, instancje partyjne KW, KP i KM dokonują obecnie oceny ich dotychczasowej pracy oraz omawiają kandydatury nowych towarzyszy spośród czołowego aktywów terenowego.

Dla zespołów samokształceniowych, a przede wszystkim dla ich kierowników, Wydział Propagandy i Agitacji KC zorganizuje odczyty, które z dziedziny filozofii, ekonomii politycznej i historii ruchu robotniczego wygłoszą wysoko wykwalifikowani lektorzy KC oraz pracownicy nauki.

## Przedjazdowa narada

(Ciąg dalszy ze str. 1)

W dalszym ciągu narady poinformowano przybyłych delegatów o pracach przygotowawczych do Krajowego Zjazdu Związku Kół Rolniczych.

Zjazd ten odbędzie się w dniach 3-5 września br. w gmachu Uniwersytetu Warszawskiego. W obradach weźmie udział 504 delegatów z poszczególnych województw oraz zaproszeni goście.

W pierwszym dniu zjazdu wygłoszone zostaną dwa referaty: programowy i sprawozdawczy. Wybrane zostaną komisje i rozpocznie się dyskusja, która kontynuowana będzie w ciągu drugiego dnia obrad. W ostatnim dniu uczestnicy zjazdu zapoznają się ze sprawozdaniem Komisji, uchwały zostaną sformułowane i nastąpi wybór Zarządu Głównego ZKR. Na naradzie omówiono również sprawy związane z przyjazdem delegatów kół rolniczych z poszczególnych województw na Centralne Dożynki, które odbędą się w stolicy w dniu 6 września br.

## Za zabójstwo konwojenta — dożywotnie więzienie

(Inf. wł.) W dniu 1 sierpnia br. Sąd Wojewódzki w Rzeszowie rozpatrywał sprawę Kazimierza Harkala. Int. 26 z Sanoka, który nocą 3 grudnia 1957 r. na linii kolejowej Rzeszów — Grabiny zastrzelił z rewolweru skradzionego uprzednio swemu koleźce w Sanoku — konwojenta kolejowego Jana Zanika.

Po dokonaniu zabójstwa Harkala zabrał denatowi kożuszek podobny futerkiem, a zwłoki wyrzucił z wagonu podczas biegu pociągu na nasyp kolejowy. Po przyjeździe do Katowic kożuszek ten sprzedał Harkala za 450 złotych.

Podczas rozprawy potworny morderca usiłował tłumaczyć się tym, że zabójstwo spowodowane zostało nieumyślnie, przez nieostrożne obchodzenie się z bronią, podczas gdy obaj oglądali w wagonie wspomniany rewolwer.

Niczym jednak nie umiał wytłumaczyć faktu zrabowania denatowi po śmierci kożuszka, który następnie sprzedał przygodnemu handlarzowi w Katowicach.

Sąd na podstawie orzeczenia bieżących wyroków całkowicie możliwości nieszcześliwego wypadku gdyż strzał oddany został z rewolweru, którego lufa przyłożona była do skroni denata. Przyjął więc fakt zabójstwa rabunkowego, popełnionego z pełną premedytacją i skazał Kazimierza Harkala na karę dożywotniego więzienia oraz utratę praw publicznych i obywatelskich praw honorowych na zawsze.

## Bandyta-autor bestsellerów ma być stracony 23 października

NOWY JORK  
Sędzia Sądu Najwyższego Herbert Walker wyznaczył dzień 23 października jako datę egzekucji bandyty Carylą Chessman. Chessman był skazany na śmierć przed 11 laty, jednakże wskutek ciągłego odwoływania się skazańca wyrok nie został dotychczas

wykonany. W czasie pobytu w więzieniu Chessman napisał kilka książek, które stały się bestsellerami amerykańskiego rynku wydawniczego. Chessman ma zginąć w komorze gazowej więzienia w San Quentin. I tym razem zapowiedział on złożenie odwołania do Sądu Najwyższego USA.

## Sytuacja w Laosie

# Walki ogarniają dalsze prowincje

DELHI  
Z doniesień prasy wynika, że walki między wojskami rządowymi a partyzantami i wspomaganą ich ludnością ogarniają dalsze prowincje Laosu. Obok prowincji Phong Saly i Sam Neua, gdzie walki toczą się już od szeregu tygodni i partyzanci kontrolują znaczną część terytorium, ostatnio do słynnych starć doszło w prowincji Luang Prahang. W północnej części tej prowincji wojska rządowe utraciły mimo znacznych posiłków szereg pozycji. Dziennik „Lao Haksat” podaje, że oddziały rządowe nie wykazują gotowości w walce z ludnością i wielu żołnierzy przechodzi na stronę partyzantów. W toku operacji prowadzonej na tym terenie 70 żołnierzy wojsk rządowych odeszło do dżungli. Jak oświadcza dziennik, ludność północnej części prowincji podjęła walkę-wskutek terrorystycznych akcji wojsk rządowych.

Tymczasem agencja AP donosi z prowincji Sam Neua, że do walki z partyzantami zgromadzono tam siły w liczbie około 3.000 żołnierzy i około 1.000 członków tzw. gwardii cywilnej. Dowódca wojsk rządowych w tym rejonie, gen. Soukavong określa jednak sytuację jako poważną. Według oficjalnych danych, wojska rządowe w tej prowincji utraciły około 50 żołnierzy. Sprawozdane tam posiłki liczą około 2.000 żołnierzy i oficerów.

## Za kręgiem polarnym



Lapońska rodzina w strojach regionalnych. Fot — CAF

## Polonia kanadyjska protestuje

Polska opinia publiczna w Kanadzie została głęboko poruszona rewizjonistyczną audycją niemiecką o polskich Ziemiach Zachodnich nadaną przez rozgłośnię CBC w Montrealu. W związku z tą audycją do dyrekcji CBC posyłały się protesty wielu organizacji polonijnych, a między innymi: Klubu Ziemi Zachodnich i Kanadyjsko-Polskiego Klubu Oficerskiego.

Komitet Powiatowy PZPR w Dębicy zawiadomiamy z głębokim żalem, że w dniu 10 bm. zmarł po długoletniej chorobie

## Tow. Jan Staroń

znany w całym powiecie dębickim aktywista, zasłużony działacz PPS-Lewicy i PZPR.

Komitet Powiatowy Polskiej Zjednoczonej Partii Robotniczej w Dębicy

# Niemcy zachodnie pomagają Francji w produkcji bomby atomowej?

## Rewelacje labourzystowskiego dziennika „Daily Herald”

Organ labourzystowski „Daily Herald” zamieszcza we wtorek w sensacyjnej formie informacje, jakoby NRF dopomagała w produkcji francuskiej bomby atomowej. Dziennik określa tę wiadomość jako wstrząsającą i przypomina, że Niemcy zachodnie nie mają prawa produkowania własnej broni nuklearnej. Francuzi — wywodzi „Daily Herald” — zawsze twierdził, że ich bomba jest ich własnym dziełem, afe uczeni na Zachodzie zastanawiali się nad zadziwiającą szybkością prac nad konstruowaniem tej bomby. Pismo twierdzi, że Niemcy zachodnie, jak się obecnie okazuje, są „cichym partnerem” w planach francuskich, że dostarczyli one nie tylko pewnych funduszy ale i pomocy technicznej, że uczeni niemieccy zainstalowali we Francji ośrodki badań atomowych i że wpływ niemiecki może się obecnie rozciągać na produkcję plutonu (Francja ma użyć tego pierwiastka do swojej bomby). Dziennik utrzymuje, że władza domosé ta spowodowała na tychmiastową akcję wywiadu NATO, który uważa, iż NRF pragnie zdobyć miejsce w klubie atomowym w sposób nieoficjalny poprzez udzielanie pomocy Francji. „Daily Herald” zapewnia, że francuska

ka bomba atomowa będzie nadawała się do użytku operacyjnego w ciągu 2-3 lat.

szta prasy brytyjskiej informuje dość obszernie o komunikacie francuskim zapowiadającym próbę bomby atomowej na Saharze, wstrzymuje się jednak od komentarzy, a swoje informacje, oparte przeważnie na depeszach agencyjnych podaje w powściągliwym tonie.

Rzecznik Ministerstwa Obrony NRF oświadczył we wtorek, że pogłoski o współpracy zachodnie - niemieckiej nad wyprodukowaniem francuskiej bomby atomowej są „nonsensem”. Nie wiadomo zresztą, czy niektórzy uczeni niemieccy nie uczestniczą w tych pracach, jako „ludzie prywatni”. W każdym jednak razie — oznajmił rzecznik — nie ma mowy o tym, by NRF poprzez jakąś pomoc finansową czy techniczną przy konstruowaniu bomby francuskiej zamierzała włączyć się potajemnie do „klubu atomowego”. Jak utrzymuje brytyjski dziennik „Daily Herald”. Z drugiej strony w brytyjskim Ministerstwie Spraw Atomowych oświadczone, że wyprodukowanie bomby atomowej lub poparcie przygotowań francuskich w tej dziedzinie jest dla NRF niemożliwością już ze względów „czysto technicznych”.

## Broń o zagadkowym przeznaczeniu wydobyto z dna morskiego obok rzymskiego Lido

RZYM  
Od kilkudziesięciu godzin z dniem i nocą ekipy nurków włoskich pracują bez przerwy nad wydobyciem z dna morskiego obok rzymskiego Lido, olbrzymiej ilości broni, zato pionier tam ostatnio.

Do chwili obecnej wydobyto ponad tonę pocisków artyleryjskich o kalibrze 75 i 105 mm. Pociski te są produkcji angielskiej, włoskiej, niemieckiej i szwedzkiej. Zdaniem ekspertów tajemnicza broń leży na dnie morza dopiero od kilkunastu dni. Na pisły na amunicji świadczą, że broń wyprodukowana była w ostatnich czasach. Leżące pod wodą miny, granaty, pociski artyleryjskie i naboje są w doskonałym stanie.

Saperzy włoscy przewożą amunicję na wyspę Isola Saora, gdzie wysadzają ją w powietrze.

Warto zaznaczyć, że leżąca na dnie morza broń mogłaby spowodować tragiczną katastrofę, gdyby eksplodowała. Na plaży Lido kąpie się codziennie kilka tysięcy osób. Policja włoska rozpoczęła energiczne śledztwo w sprawie

wie wyjaśnienia zagadki, skąd tak duże ilości broni znalazły się u wybrzeży Włoch.

Ukazujący się w Rzymie dziennik „Tempo” wysuwa hipotezę, że opisana broń przeznaczona była prawdopodobnie dla powstańców algierskich i została zatopiona przez konwojentów w momencie, gdy ci zorientowali się, że transport ich może zostać wykryty przez władze włoskie.

## W ciągu jednego wieczoru burza spowodowała ponad milion złotych strat

ŁÓDŹ

Wieczorem 10 bm. nad województwem łódzkim przeszła niezwykle silna burza.

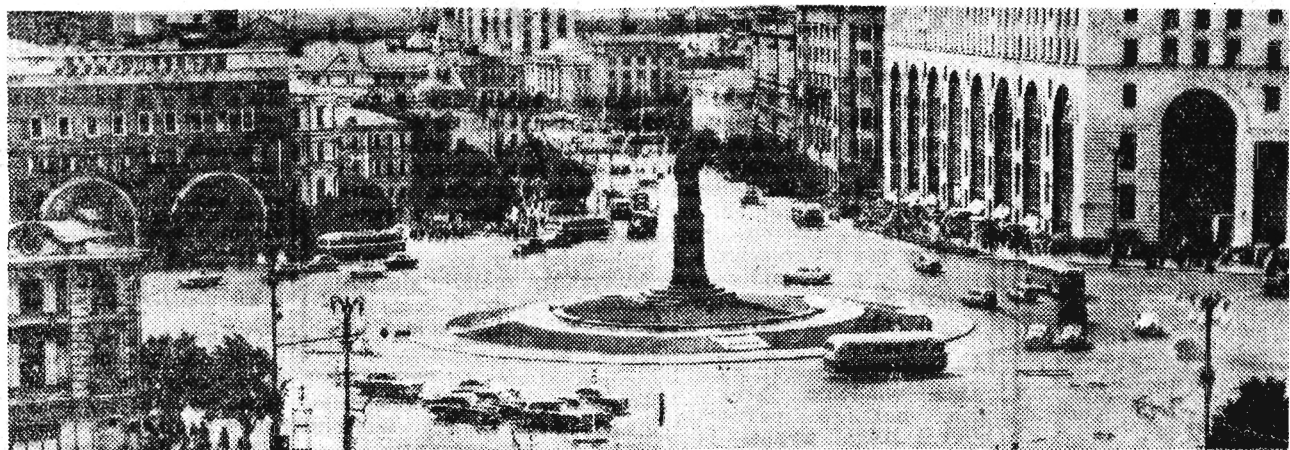
Oddziały straży pożarnych miały pełne ręce roboty. Od wyładowań atmosferycznych powstało ogółem 25 groźnych pożarów. Spłonęło 27 budynków gospodarskich. Spaliło się wiele stogów w polu. Z dymem poszło kilkanaście stodół ze zbożem.

Najwięcej pożarów powstało w powiecie łaskim, poza tym burza wyrządziła wiele szkód w powiatach: Radomsko, Wieluń, Pajęczno i Łowicz, gdzie wichera porzuciła linie wysokiego napięcia i przewody telefoniczne.

Straty wyrządzone przez przedwczesną burzę ocenia się w województwie łódzkim na ponad 1 milion zł.



# Piękno Kraju Rad



Na zdjęciu: MOSKWA. Plac Dzierżyńskiego.

Fot. — CAF

## Na marginesie nowego zbioru dokumentów

### Interesujące dane o POLSKIEJ PARTII ROBOTNICZEJ

Historia poprzedniczki naszej partii — Polskiej Partii Robotniczej — w świetle dokumentów stale jest uzupełniana nowymi, mało znanymi i interesującymi danymi.

Czy wiecie na przykład jak przedstawiał się stan liczebny PPR?

Otóż w lipcu 1944 r., według niepełnych, szacunkowych danych, było 20 tys. członków. W grudniu zaś tego samego roku — około 30 tys. Do najbliższych należały w tym okresie organizacje tych województw, które całkowicie lub częściowo zostały już wyzwolone, a więc: kieleckiego, lubelskiego, warszawskiego i rzeszowskiego.

W grudniu 1945 roku, w pół roku po zakończeniu wojny, PPR liczyła już 235.300 osób. Największa była wówczas organizacja śląsko-dąbrowska — 85.580 członków partii, poznańska — 26.779, warszawska — 25.896, kielecka i pomorska liczące po ponad 20 tys. członków. Na 881 pracowników aparatu partyjnego Komitetu Centralnego i Komitetów Wojewódzkich — 467 towarzyszy rekrutowało się z szeregów KPP i KZMP, 207 miało za ledwie roczny staż partyjny w PPR, 131 należało do PPR w latach okupacji, 46 było przed wojną członkami PPS.

Kiedy i gdzie w czasie okupacji powstały z inicjatywy PPR klasowe związki zawodowe? W 1943 roku w Warszawie. Było ich pięć: robotników przemysłu drzewnego, skórzanego, tramwajarzy, ko-

lejarzy i metalowców. Przedstawiciel tych związków wszedł w skład KRN.

Te ciekawe informacje zebrał w nowym zbiorze dokumentów PPR, wydanych ostatnio przez Zakład Historii Partii przy KC PZPR.

Dokumenty obejmują stosunkowo krótki okres działalności PPR — od sierpnia 1944 do grudnia 1945 roku — ale był to okres niezwykle ważny, przełomowy. Były to miesiące powstawania i utrwalania się ludowego państwa polskiego, realizacji podstawowych reform społecznych, reformy rolnej i oddolnej nacjonalizacji przemysłu, zaludnienia Ziemi Zachodnich, tworzenia administracji państwowej i rozbudowy armii. Był to okres ostrej walki klasowej. Z sąk reakcyjnego podziemia tylko w 1945 roku zginęło 8 tys. ludzi, z których ponad 90 proc. stanowili członkowie PPR.

Najnowszy zbiór PPR obejmuje 58 dokumentów, 11 aneksów i załączniki. Wszystkie dokumenty zostały zamieszczone w całości, według chronologicznego porządku. Niestety — o czym wspomina we wstępie zespół redakcyjny — mimo usilnych poszukiwań, niektórych dokumentów do tej pory nie udało się jeszcze odnaleźć, m. in. rezolucji w sprawach politycznych i gospodarczych plenum KC PPR, które odbyło się w lutym 1945 r.

K.

## Racjonalizacja oznacza wyższą wydajność (1)

Dyrektor Fabryki „Polna” w Przemyslu z rozbrajającą szczerością wyjawia mi, iż od lipca ubr. nie wpiął do nierówności zakładu ani jeden wniosek racjonalizatorski. Zaskoczony pytam jak doszło do tak osobliwej sytuacji; zakład ich jest przecież wciąż jeszcze w rozruchu, co powinno spotęgować rozwój wynalazczości pracowniczej. Według dyrektora nie ma w tym... nic dziwnego. W ich fabryce — twierdzi — rozruch raczej nie sprzyja racjonalizatorstwu. Na moje zdziwienie dyrektor reaguje zakłopotaniem. Dopiero teraz, ale tak porządnie mają zamiar zająć się wynalazczością — mówi dalej dyrektor. Po czym już w tym kierunku wiele obiecujących pościągł. Jakich? Przygotowali biuletyn, który między innymi ma rzekomo szeroko ujmować problematykę wynalazczości w konkretnej sytuacji zakładu.

Pytam więc, czy mogą mi pokazać ten biuletyn. Dyrektor marszczy brew, chwilę mi czy, potem prostuje: no, oczywiście jeszcze gotowe biuletynu nie mamy, ale są projekty, myśli się o takim biuletynie.

Rezumień dyrektora. Nie łatwe jest przyznać do czegoś co nie należy do rzędu tzw. obiektywnych trudności i przeszkód. Zaniedbana wynalazczość w zakładzie — prawda to nie podlegająca dyskusji. Chodzi jednak o rzetelność i szczerotę, albo jak kto woli — fair play...

Warto się zastanowić dlaczego „obumar” ruch racjonalizatorski w „Polnej”. Otóż problemem tym zajmuje się tylko jeden człowiek pracujący w dziale głównego mechanika. Człowiek ten ma oprócz tego wiele innych obowiązków służbowych.

Bynajmniej nie twierdzę, że gdyby istniała specjalna komórka racjonalizacji z kilku zatrudnionymi tu ludźmi, to sytuacja radykalnie by się zmieniła. Nie w tym rzecz. „Polna” nie jest dużym zakładem mogącym sobie pozwolić na utworzenie takiej komórki. „Polna” miała szanse tak jak inne, równe jej wielkością zakłady zainteresowania wynalazczością poszczególnych pionów administracji, pracowników średniego dozoru technicznego — a poprzez nich resztę załogi.

Nie wykorzystala tej szansy, po prostu nie, ponieważ na dyrektorze, którego na majstrach, ani słowem nie wspominał w ciągu roku, że w dalszym ciągu cenil się racjonalizację i nie tylko cenil, ale też honoruje. Ze wynalazczość pracowniczą, to przecież jeden z ważnych gwarantów postępu technicznego, wzrostu wydajności pracy.

W wielu zakładach pracy po wydziałach rozwieszane są plany, wykresy usprawnień, a nazwiska ich autorów wykaligrafowana grubymi literami. To niewątpliwie działa na ambicję i wyobraźnię, pobudza. A w „Polnej”? Przejść wszystkie wydziały, a nie znaleźć ani jednego kawałka zapisanego planu, poświęconego racjonalizacji. Wynajmowa to szczegół.

Zakład, który systematycznie przeprowadza wnikliwą analizę stanu swojej gospodarki, perspektyw, (a za taki chce uchodzić przecież „Polna”), musi w swoich ocenach sprecyzować zasadni-

cze kierunki, w których są szanse rozwoju racjonalizacji. Nie ma to nie wspólnego z rezyserią, chodzi po prostu o to, żeby zdolnym robotnikom i inżynierom podsunąć myśl, gdzie na jakim „wąskim gardle” powinni szukać nowych rozwiązań konstrukcyjno-technologicznych ułatwiających pracę, podważających owoce trudu.

Na pewno znakomite pole do popisu w „Polnej” miałby racjonalizatorzy np. na odcinku oprzyrządowania, organizacji stanowisk roboczych. Czekają na usprawnienie niektóre technologie. Wjrzeć świecie, że gdyby przedstawił no założone nowe projekty konstrukcyjne, które się wiele la w życie w „Polnej” — gdy by wskazano na ich zalety jak i wady dotąd trudne do rozwiązania — kto wie czy nie padłaby niejedna cenna myśl usprawniająca...

Rzeczowe podejście do spraw racjonalizacji sowieci nie oparli niejednej fabryce. Niestety, w „Polnej” w tej dziedzinie nie zrobiono nic w ciągu minionego roku. Zastanawiałem się nad tym, jak mogło dojść do tak bezprzykładnego zaniedbania racjonalizacji. Czy to przeoczenie, czy pewna prawidłowość. Sądzę, że to drugie wchodziło w rachubę.

Proszę tylko nie myśleć, że kiedy mówię — prawidłowość — winię załogę, robotników. „Polna” ma naprawdę zdolnych ludzi niż inne fabryki. Powiem więcej: przebiega kwalifikacji jest nawet wyższa niż w niejednym równym wielkości zakładzie, choćby tylko z tego względu, że fluktuacja jest tu raczej nieznanym zjawiskiem, robotnicy przeważnie mają już długie lata pracy.

Zaniedbanie racjonalizacji — wydaje mi się — wypływa w „Polnej” z wąskotorowości i kampanijności pracy kierownictwa zakładu. Siuzę przykładami, „Polna” się rozbudowuje, buduje całe obiekty za wiele dziesiątków milionów złotych. Inwestycje są prawidłowo realizowane. Dobrze, że rozbudowa zakładu stała się celem w głowie dla kierownictwa. Niepokoi je dnak, że w tym samym czasie zaniedbuje się wiele innych spraw, przede wszystkim bieżącą produkcję. Ze za równo jakości produkcję jak i

wydajność wciąż jeszcze są nęzadawalające, że lekceważy się realne szanse wdrażania postępu technicznego sumptem załogi. Vide — „los”. Na tym „koniu” oczywiście nie można daleko zajechać. bo okaz się rachityczną szkapą. Już są zresztą w tym względzie przykre reperkusje. Mogą być jeszcze bardziej przykre, jeśli kierownictwo „Polnej” dalej będzie holdować wycinkowości działania i kampanijności — jeśli nie po potrafi działać, ujmując w tym działaniu maksymalnie wnikliwie całokształt gospodarki zakładu.

S. GOGOLEWSKI

(dokończenie w jutrzejszym numerze)



## Cenne nagrody dla racjonalizatorów

Komitet Zakładowy ZMS przy Hucie Stalowa Wola i Biuro Głównego Zakładu ogłosiły konkurs na najaktywniejszego racjonalizatora produkcji.

W konkursie, który zostanie zamknięty 31 grudnia br. może wziąć udział każdy pracownik, który w terminie do dnia 1. VIII. br. zgłosił swój udział. Zadaniem jakiego postawili przed sobą racjonalizatorzy to podniesienie przede wszystkim jakości oraz ilości produkowanych urządzeń, skrócenie cyklu produkcyjnego itp.

Najlepsze prace zostaną nagrodzone, a na zwycięzców czekają atrakcyjne nagrody jak: lodówka, radioodbiornik, aparaty fotograficzne, pralki elektryczne, zegarki, odkurzacze, teściaki — na ogólną wartość ok. 30 tys. zł. Poza tym najlepsi racjonalizatorzy otrzymają pamiątkowe dyplomy oraz odznaki „Racjonalizatora Produkcji”.

## Ciekawostka ze świata

Na zdjęciu: A to gratka. Nagrodę w konkursie zwycięzcy we Francji stanowią wyjazd do Belgii i Holandii.

Oto 13 laureatów przystąpiło do Brukseli, by następnie udać się do Amsterdamu. Fot. — CAF

## ŚWIADCZENIE NA SWOJĄ KORZYŚĆ

W sierpniu — podobnie jak w latach ubiegłych — przystąpiliśmy do skupu zbóż z nowych zbiorów, zarówno z dostaw obowiązkowych jak też nadwyżek zbóż po cenach rynkowych. W związku z tym prezydium GRN dokonało już wyliczenia przypadających należności z tytułu obowiązkowych dostaw zbóż i ziemniaków ze zbiorów 1959 r. oraz powiadomiliśmy zobowiązane gospodarstwa o wysokości wymiaru i terminach dostaw.

Zgodnie z uchwałą prezydium rządu nie wprowadza się w bieżącym roku żadnych nowych zmian w zakresie systemu obciążeń, jak też zasad realizacji obowiązkowych dostaw zbóż i ziemniaków. Utrzymane zostały również na poziomie roku ubiegłego ceny skupu zbóż podstawowej jakości, dostarczanych na obowiązkowe dostawy.

Tak więc za:

- 100 kg żyta — 150 zł
- 100 kg pszenicy mączystej — 210 zł
- 100 kg pszenicy szklistej — 215 zł
- 100 kg jęczmienia browarnego — 150 zł
- 100 kg jęczmienia do przetwórstwa — 130 zł
- 100 kg owsa do przetwórstwa — 130 zł

Województwo nasze ma skupić w bieżącej kampanii około 28 tys. ton zbóż z dostaw obowiązkowych oraz ponad 20 tys. ton zbóż z dostaw wolnorynkowych. Uzyskanie powyższych ilości uzależnione jest przede wszystkim

od szybkiej i sprawniej realizacji dostaw przez wieś, jak również od dobrej pracy państwowego i gospodarczego aparatu skupu.

Kampania skupu zbóż, a z kolei ziemniaków będzie miała w bieżącym roku szczególne znaczenie ze względu na gromadzenie kwot na Fundusz Rozwoju Rolnictwa, wynikających z różnic między cenami za dostawy obowiązkowe, a cenami płaconymi przez państwo w skupie wolnorynkowym.

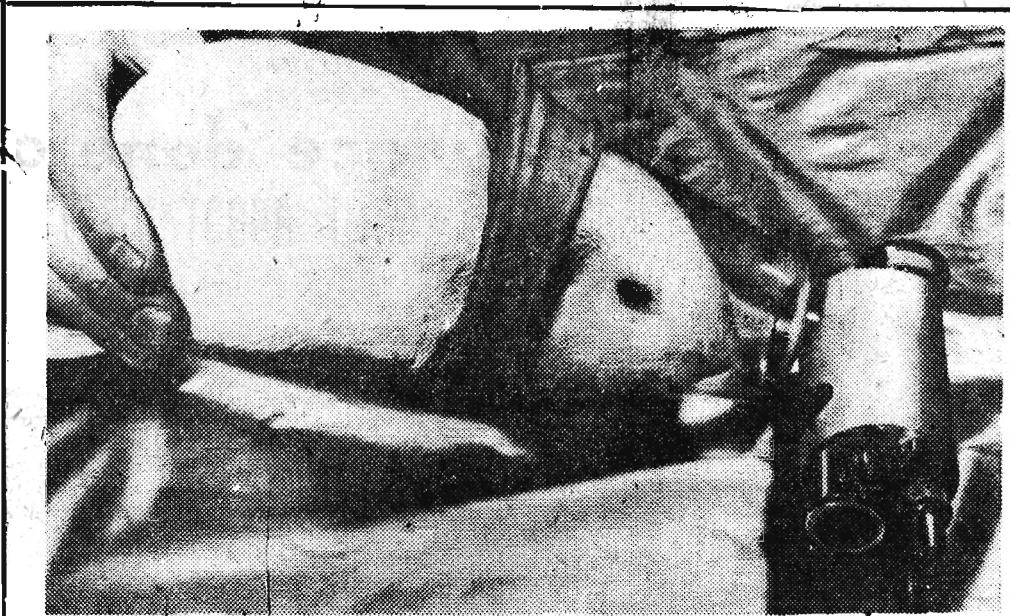
Dlatego dostawy obowiązkowe były świadczonym wsi na ogólny rozwój gospodarki narodowej. Obecnie — gdy w myśl założeń Uchwały KC PZPR i NK ZSL utworzony został Fundusz Rozwoju Rolnictwa — chłopci świadczą będą na rozwój własnych gospodarstw rolnych. Od szybkiego wykonania planów skupu, zależać będzie nie tylko gromadzenie produktów rolnych na zaspokolenie naszych potrzeb gospodarczych, lecz również zależny będzie postępowanie gromadzeniu środków na Fundusz Rozwoju Rolnictwa. Tak w skali krajowej jak też w każdej poszczególniej wsi czy gromadzie. Każdy rolnik winien zdawać sobie sprawę, że poprzez pełne i terminowe dostawy dla państwa otrzymuje równowartość w postaci Funduszu Rozwoju Rolnictwa.

Utworzenie funduszu nakłada również na aparat skupu i aparat rad narodowych pewne zwiększone zadania i obowiązki w nowej kampanii skupu. Przede wszystkim zaś nakłada większą odpowiedzialność za wyniki skupu nie tylko przed państwem, lecz także przed całą wsią. Od wkładu bowiem pracy aparatu skupu i aparatu rad narodowych zależać będzie równocześnie wysokość i postępowanie gromadzeniu sum na Fundusz Rozwoju Rolnictwa.

Słusznym byłoby, aby Koła Rolnicze jako współzastępcy bezpośrednio Funduszem Rozwoju Rolnictwa — skazywały pełne zainteresowanie skupem oraz udzieliły wydatnej pomocy prezydium GRN i politykom z jednej strony poprzez ścisłą współpracę i kontrolę społeczną, z drugiej strony drogą oddziaływania na wieś poprzez swoich członków w kierunku pełnego i terminowego wywiązania się z dostaw.

(Ciąg dalszy na str. 4)





Na tej śwince morskiej wypróbowała się najmniejszy aparat do ułatwiania oddychania wcześniakom. Aparat wyprodukowano w USA. Fot — CAF

**K** RADZIEŻE, nadużycia, spekulacja — to znane nam wszystkim plagi, które — mimo różnych środków zaradczych — ciągle dają o sobie znać. Uczciwego obywatela oburza, kiedy patrzy na te przestępcze machinacje, ale nie każdy uczciwy obywatel spełnia swój społeczny obowiązek i pomaga w ich zwalczaniu.

Powie czytelnik, że w życiu sprawa nie jest taka prosta. Ot — na przykład: złapiesz kogoś za rękę i krzykniesz — złodziej! A potem „udowodnią”, że to najuczciwszy człowiek pod słońcem. Ten z kolei, czując się głęboko dotknięty „insynuacją”, wygra jeszcze proces o zniesławienie. Tak więc uczciwy obywatel często zgrzyta zębami, ale się dzi cicho, w myśl maksymy „Nie pechaj palca między drzwi”...

A tymczasem w każdym w wicie, poza prokuraturą i milicją obywatelską, gdzie (wybaczcie przesadę) często trzeba złodziejów za kark przyprowadzić razem ze skradzionym przedmiotem, istnieją w komitetach powiatowych zespoły do walki ze spekulacją i nadużyciami, które powinny reagować na każdy sygnał o nadużyciach, pomóc w ich czowaniu, a często bronić człowieka, który nie bał się być odważnym.

Niektórzy w swoim czasie zastanawiali się nad potrzebą istnienia takich zespołów wobec widomej poprawy pracy prokuratury i milicji. Problem nie w tym — czy utrzymać, czy znieść zespoły do walki z nadużyciami, lecz w tym, aby ożywić ich pracę, przyciągnąć do współdziałania wszystkich, którzy nie chcą biernie tolerować złośliwstw i oszustw. A jest do czego przyciągać.

W jednym z województw odbyły się w ubiegłym miesiącu w 12 powiatach narady przedstawicieli organów sądownictwa, prokuratury, MO, rad narodowych z udziałem aktywów gospodarczego i partyjnego. Informacje na te narady przygotowane zostały pod kierownictwem powiatowych zespołów do walki z nadużyciami. Były to materiały bardzo ciekawe. Gdyby nie smutne fakty tam zawar-

te, które nie zrodziły się w wyobraźni pisarza, można by było je czytać jak kryminałne humoreski.

Jak wiemy, krowa to nie szpilka, a PGR — to nie stóg siana. Okazało się jednak, że

## Ludzie mówią: CUDÓW NIE MA...

w jednym z gospodarstw zginęła krowa. Przepadła jak kamień w wodę. Dokładnie prze prowadzone dochodzenie wykazało: 1) krowa rzeczywiście zginęła, 2) mimo to w gospodarstwie, w porównaniu ze stanem ewidencji, pogłowiu bydła nie tylko nie zmalało, a wprost przeciwnie wzrosło o jedną krowę. To nie żarty — jak byk stało napisane:... 1 krowa więcej.

Co wie przeciętny obywatel w najbardziej mięsożernym kraju na świecie o wieprzowninie? Że jemy ją przy każdej okazji, w różnych postaciach, że dostarcza nam schabu, słoniny i szynki, że w postaci bekonów wyjeżdża za granicę i przysparza nam cennych dewiz. A co mówią fakty? Fakty dowodzą, że wieprzowina ma także, obok wielu cech nam znanych, właściwości... kamfory! W PGR Malczewo (pow. Choszczno) ułotniło się 35 prosiąt. I, co ciekawsze, nikt nie wiedział, kiedy to się stało. A ludzie mówią, że cudów nie ma...

Tak — cudów nie ma, ale nie ma także prawidłowego nadzoru nad mieniem państwa i społecznym. Nie ma właściwej kontroli wewnętrznej. Brak jest ze strony wielu kierowników odpowiedzialności za powierzony im zakład czy gospodarstwo.

Są za to „pozytywni” przestępcy. Co to takiego? To po prostu taki „porządny złodziej”, o czym można się przekonać z opinii nadsyłanych przez dyrekcje i zarządy do prokura-

tur o ludziach, którzy weszli w kolizję z prawem.

Są też fakty „litowania” się nad przestępcą. Fakty są kanowania świadków, stawiania ich przed alternatywą: albo awans — albo zwolnienie z pracy.

Jakie są wnioski? Instancje partyjne powinny się zakrzębiać wokół ożywienia pracy ze spółów do walki z nadużyciami. Są one z pewnością potrzebne. Musimy dbać o to, aby każda organizacja partyjna potrafiła obronić ludzi

przed szykanami za krytykę nieporządków i marnotrawstwa, za ujawnianie nadużyć. Wtedy organizacje partyjne, w mieście i na wsi, będą mogły kierować skutecznie akcją łepienia pasyżów, przestępców gospodarczych i coraz mniej będziemy mieli cudów historii nie z tej ziemi, które biją nas wszystkich po kieszeni.

J. KRAUZE

# KUKURYDZA reklamuje się sama

Nic tak nie zaszkodziło uprawie kukurydzy w naszym kraju, jak zbyt natarczywe zachwalanie jej rolnikom, jako lekarstwa na wszelkie gospodarskie kłopoty. Kiedy okazało się, że tak nie jest, kukurydza — w pojęciu ogółu — stała się niemal symbolem narzuconych rolnikom błędnych koncepcji. Mimo wytworzenia się tak niesprzyjającego klimatu, wielu rolników nie zrezygnowało jednak z jej uprawy. Szacuje się, że w br. pod uprawą kukurydzy znalazło się ponad 80 tys. ha, a więc przeszło 15 tys. ha więcej, niż w roku ubiegłym. Zdecydowały o tym zalety tej rośliny.

Jak wiadomo, przeciętny plon buraków pastewnych wraz z liśćmi wynosi około 250 q z ha, ziemniaków — około 150 q, plon lucerny czy koniczyny zbieranej na zielono — około 200 q itd. Tymczasem plon kukurydzy, znacznie łatwiejszy do uzyskania, jest przeciętnie 2—3-krotnie wyższy i waha się w granicach 500—700 q z ha.

Przy żywieniu zwierząt, zwłaszcza zaś bydła, dla którego najczęściej kukurydza się przeznaczona, szczególnie ważna jest zawartość w paszy białka. Otóż średni plon kukurydzy daje z 1 ha około 350 kg strawnego białka, pod czas gdy plon ziemniaków zebranych z analogicznej powierzchni da tylko 150 kg, a buraków pastewnych — zaledwie 130 kg.

Jeszcze lepiej uwydatniają się zalety kukurydzy, gdy porównamy zawartość wszystkich składników pokarmowych ważnych w żywieniu zwierząt. Przeliczając wartość odżywcza na jednostki pokarmowe, okaże się, że 500 q zielonej masy kukurydzy zawiera przeszło 10 tys. jednostek pokarmowych, co wystarcza na wyprodukowanie 20 tys. litrów mleka.

Zbiór buraków pastewnych z analogicznej powierzchni przedstawia wartość 6 tys. jednostek pokarmowych, wystarczającą na uzyskanie zaledwie 13 tys. litrów. Mówiąc bardziej obrazowo: aby uzyskać paszę odpowiadającą zbiorowi kukurydzy z 1 ha, rolnik musiałby uprawiać zie-

miaków 1,3 ha, słonecznika pastewnego 1,4, czy wreszcie aż 3 ha owsa na ziarno. Uprawa na ziarno kukurydza daje przeciętnie zbiór 2-krotnie wyższy niż zboża, bo około 35 q z ha, a w dobrych warunkach nierzadko 60 q ziarna, a nawet więcej.

Wobec tak oczywistych korzyści, jakie więc są przyczyny przedzeń wielu rolników? Przede wszystkim nie było u nas ściśle określonych kierunków i rejonów uprawy i odpowiednio dobranych odmian. Rolnik sieląc nie był ostatecznie zdecydowany czy chce zebrać zieloną paszę, czy ziarno. Zdarzało się więc często, że pozostawione na ziarno odmiany nie dojrzały w naszych warunkach — plon więc przepadał. Bywało też odwrotnie. Zbierano na zielono odmiany wcześniej dojrzewające, tymczasem ich plon zielonej masy jest niewielki. Poważne trudności przy zbiorze, su szeniu ziarna, rozdrabnianiu przeznaczoną na paszę masę zieloną itp. zniechęcały rolników. Brak tradycji i nieumiejętność uprawy, powodujące niskie plony, były przeważnymi przeszkodami w jej upowszechnieniu.

Niemniejże znaczenie niż wysokość plonów, ma pracochłonność uprawy kukurydzy, znacznie u nas większa niż innych roślin pastewnych. Wiąże się to ze stopniem mechanizacji i strukturą agrarną gospodarstw chłopskich. Brak maszyn do pielęgnacji i zbioru kukurydzy, trudność ich zastoso wania na małych polach ma ważne znaczenie. Hość roboczo dnlówek, niezbędna u nas dla uprawy 1 ha kukurydzy, jest w małych gospodarstwach bardzo duża. Toteż rolnik ta powinna zdobyć prawo obywatelstwa przede wszystkim w PGR i dobrze technicznie wyposażonych gospodarstwach indywidualnych.

Sprawa niemniej istotna, to produkcja odpowiednich nasion, tzw. hybrydów. Na tej drodze w ciągu ostatnich 20-lecia niektóre kraje zwiększyły plony ziarna kukurydzy 3-krotnie. Np. w Holandii zbiera się obecnie z ha przecięt-

nie 45 q ziarna wobec 15 q w 1939 r. Do tego jednak konieczny jest odpowiedni rozwój nasienne- twa.

Wreszcie — kukurydza jako roślina pastewna odgrywa ważną rolę przede wszystkim w rejonach hodowlanych. W USA większość kukurydzy uprawia się w dwóch stanach, Illinois i Iowa. Większość gospodarstw w tym rejonie nastawiona jest na hodowlę, tego typu specjalizacji rolnictwa u nas niestety jeszcze nie ma.

O znaczeniu kukurydzy w rolnictwie, przede wszystkim jako paszy dla bydła, może świadczyć też jej pozycja w wielu krajach. Znana przed 300 laty tylko amerykańskim Indianom, opanowała na stałe większość krajów świata. Obecnie uprawia się ją masowo w ZSRR (ok. 20 mln ha), na Węgrzech, w Czechosłowacji. Sieją ją Duńczycy, Holendrzy, Francuzi i Niemcy. Kukurydza nie potrzebuje reklamy. Swą popularność zawdzięcza bowiem zaletom, którymi najlepiej reklamuje się sama. AJ.

## Trzy premie po 3.000 złotych

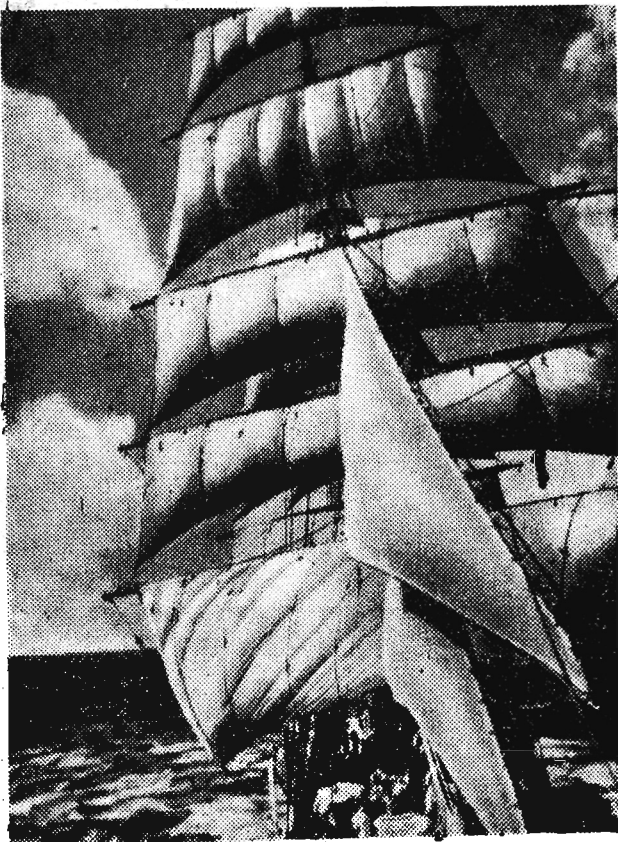
W dniu 10 sierpnia 1959 r. odbyło się w Oddziale Wojewódzkim PKO w Rzeszowie drugie z kolei losowanie premii pieniężnych po 3.000 zł każda dla posiadaczy książeczek oszczędnościowych mieszkaniowych.

Do losowania zakwalifikowano 66 książeczek.

Wygrane padły na następujące nr nr książeczek: 745 Rz-12 i 802 Rz-23 — obydwie książeczki wystawione przez Oddział PKO w Stalowej Woli, oraz 383 Rz-16 — książeczka wystawiona w Oddziale PKO w Sanoku.

Książeczka oszczędnościowa mieszkaniowa nie tylko pomaga skutecznie w uzyskaniu własnego mieszkania, lecz prócz narastających odsetek może w okresach późniejszych losowań przynieść właścicielowi korzyść materialną w postaci premii pieniężnej 3.000 zł.

## Żaglowcem przez świat



W kopenhaskim porcie wita i żegna żeglarzy zadumana Syrenka, kuzynka morska naszej wistlanej Syrenki.



W Dolinie Tysiąca Wzgórz mieszka szczerp Zulusów. Tamtejsze piękności chętnie pozowały marynarzom do zdjęcia.

(Ciąg dalszy ze str. 3)

W bieżącym roku poczynając od sierpnia na Fundusz Rozwoju Rolnictwa odprowadzane będą kwoty przypadające z różnicy wartości obowiązkowych dostaw zbóż i ziemniaków, od dnia 1 stycznia 1960 r. na fundusz ten odprowadzana będzie również różnica wartości obowiązkowych dostaw zwierząt rzeźnych. Trzeba stwierdzić, że wyniki skupu żywności z ostatnich miesięcy przedstawiają się niepomysłnie. W znacznym stopniu osłabła realizacja obowiązkowych dostaw, wskutek czego powstały już poważne zaległości wynoszące na koniec pierwszego półrocza br. w skali wojewódzkiej 1.365 ton, a w przeliczeniu na równowartość pieniężną dające sumę około 12 milionów złotych, podczas gdy nie spłacone są jeszcze przez dłużników, należności z tytułu zaległych obowiązkowych dostaw z roku 1958, które w chwili obecnej dochodzą do 6 milionów złotych.

Przedstawiona tutaj sytuacja wymaga, aby prezydium GRN jak najszybciej zajęły się sprawą wyegzekwowania zaległości od gospodarstw zobowiązanych do dostaw żywności poprzez przeprowadzenie rozmów ze wszystkimi rolnikami dotychczas nierozliczonymi i konsekwentne doprowadzenie rozliczeń do końca.

Już od pierwszych dni skupu prezydium GRN muszą na bieżąco analizować realizację obowiązkowych dostaw przez poszczególne gospodarstwa, nie tylko ze względu na poważną pulę zbóż przypadającą do skupu w sierpniu, ale również z uwagi na to, że z wpływów uzyskanych za te dostawy w tym miesiącu zaliczane będą pierwsze kwoty na Fundusz Rozwoju Rolnictwa.

W związku z tym rolnicy zobowiązani do dostaw nie mogą zniechęcać do ich wykonaniem, a wręcz przeciwnie — w swoim własnym interesie, mając na względzie rozwój gospodarstw chłopskich — dostarczać zboże przed ustalonymi terminami.

Niezależnie od tego państwo oczekuje spływu masy towarowej także z dostaw wolnorynkowych, które w równej mierze jak dostawy obowiązkowe mają dla gospodarki ważne znaczenie w gromadzeniu produktów dla wyżywienia kraju.

DANUTA CHWAŁEK



Przy zbliżeniu do barlery cieplnej

# Samolot... poci się

● Przy 700°C ● Stal przepuszcza dym z papierosa ● Parowanie ● obniża temperaturę

(WiT-AR) Metale nie wytrzymują wysokich temperatur, powstających wskutek tarcia powietrza w czasie lotu z szybkością wielokrotnie przekraczającą szybkość dźwięku. Powłoka samolotu lecącego na wysokości 24 tys. m z szybkością 4 tys. km/godz. w krótkim czasie rozgrzałaby się do temperatury 300°C. Z chwilą osiągnięcia przez samolot szybkości 5.500 km/godz. temperatura powłoki wzrasta do 700°. Tym warunkom trudno sprostać nawet wysokoodpornej stali, zwłaszcza przy dłuższym trwaniu lotu.

Rozwiązania tego problemu podjęto się w Anglii, gdzie też wynaleziona została tzw. „stal porowata”. Przez płytę z takiej stali o budowie mniej zwartej i porowatej, można niejawnym przez rodzaj filtru, „przedmuchać” z powrotem dym z papierosa.

W czasie lotu na dużych szybkościach, przez pory tych stalowych płyt, stanowiących zewnętrzną powłokę samolotu, wyciskana jest na zewnątrz woda, która pod wpływem temperatury, wywołanej tarciem powietrza, wyparuje. W ten to sposób można znacznie obniżyć temperaturę występującą na powierzchni samolotu przy szybkościach ponaddźwiękowych.



## Seria tragicznych wypadków dzieci

6 bm. wydarzyły się w Toruniu dwa niesześciwe wypadki, ofiarą których uległo dwoje dzieci. Z bramy domu przy ul. Stefana Nowickiego wybiegło nagle na ulicę 2,5-letnie dziecko — Janusz Koźmiński wpadając pod przejeżdżającą taksówką. Dziecko poniosło śmierć na miejscu. Analogiczny wypadek wydarzył się na ulicy Grudziądzkiej. 20-letniemu motocyklicyście Marianowi Chojnackiemu wpadła pod

koła 4-letnia Ewa Jaworska, dziecko, które doznało pęknięcia czaszki odwieziono w beznadziejnym stanie do szpitala miejskiego. Serię nieszczęść w tym dniu, zamyka tragiczny wypadek, jaki miał miejsce w Bydgoszczy na ulicy Szajnochy. 7-letnia Maria Kiszka jadąc rowerem podczas mijania autobusu, najechana została z tyłu przez samochód ciężarowy prowadzony przez kierowcę Artura Kozłowskiego.

## „Lody“ w ZOO

Aby uprzyjemnić trochę życie arktycznym zwierzętom i ptakom w kopenhaskim ZOO w upalne dni, sprowadzono im specjalnie wielkie bloki lodu.

FOT — CAF

## Wyczyny małych cyrkowców

11-letni W. Kroll popisuje się wraz ze swym młodszym bratem jazdą na motocyklu w wielkiej metalowej kuli. Widzimy ich na chwile przed wjazdem do kuli.

FOT — CAF

## Jeżyny jak śliwki w świętokrzyskich lasach

W lasach świętokrzyskich rozpoczął się zbiór jeżyn, które obrabiały w tym roku bardzo obficie. Na niektórych krzakach dorodne owoce są wielkości śliwek. Skup jeżyn prowadzi placówki terenowe przedsiębiorstwa „Las”. Przewiduje się zakup w tym rejonie ok. 20 ton jeżyn, które dostarczone zostaną do przetwórców owocowo-warzywnych.



## Pracownicy poszukiwani

**TRZECH KANDYDATÓW** na stanowiska majstrów rozlewni, tłoczni, fermentowni lub leżakowni zatrudni natychmiast Hrubieszowska Wytwórnia Win w Nieleświ. Wymagane średnie wykształcenie w zakresie przetwórstwa owocowo-warzywnego. Uposażenie do omówienia na miejscu. Mieszkanie kawalerskie natychmiast; mieszkanie rodzinne — w przeciągu trzech miesięcy zapewnione. Zgłoszenia należy nadsyłać do dnia 28 sierpnia br. pod adresem: Hrubieszowska Wytwórnia Win w Nieleświ, poczta Nieleświ, pow. Hrubieszów — Dział Kadr. K-1947/1

**GŁÓWNEGO KSIĘGOWEGO** zatrudni natychmiast Rejonowa Spółdzielnia Ogrodnicza z odpowiedzialnością udziałami w Mielcu, ul. Sobieskiego 43. Mieszkanie — (kawalerka) — zapewnione. Warunki płacy do omówienia na miejscu. K-1951/1

**50 MURARZY** (wynagrodzenie wg Układu Zbiorowego w Budownictwie z dnia 15. III. 1959 r.) — przyjmie natychmiast Miejskie Przedsiębiorstwo Remontowo-Budowlane w Świnoujściu, ul. Grunwaldzka nr 97, tel. 503. Zakwaterowanie w hotelu robotniczym. K-1949/1

Rejonowe Kierownictwo Robót Wodno — Melioracyjnych w: Stawnie, ul. I Pułku Ułanów 13, Stupsk, ul. Popławskiego 20, Szczecinku — gmach Prezydium PRN w województwie koszalińskim zatrudni natychmiast 1000 **ROBOTNIKÓW NIEWYKWALIFIKOWANYCH** do robót wodno — melioracyjnych na terenie województwa. Płaca wg stawek akordowych. Kwatery oraz stołówki zapewnione. K-1952/2

**OGRODNIKA** do prowadzenia ogrodu warzywnego i hodowli zwierząt zatrudni natychmiast Sanecka Fabryka Autobusów w Sanoku. Warunki pracy i płacy do omówienia na miejscu. K-1914/1

ODDZIAŁ REMONTOWY PKS w Łańcucie, ul. 1 Maja 16

# ogłasza przetarg nieograniczony

na wykonanie **KAPITALNEGO REMONTU BUDYNKU** na terenie Woli Małej z materiałów zleciodawcy. Termin rozpoczęcia robót w miesiącu sierpniu, natomiast zakończenia do końca 1959 r. Dokumentacja jest do wglądu w biurze Oddziału Remontowego, w godz. od 7 do 15. Oferty należy składać zgodnie z rozporządzeniem Rady Ministrów z dnia 13. I. 1958 r. Dz. Ustaw nr 8, poz. 17 — do działu technicznego w OR Łańcut, do dnia 20 sierpnia 1959 r., godz. 13. W dniu tym nastąpi komisyjne otwarcie ofert. W przetargu mogą brać udział przedsiębiorstwa państwowe, spółdzielcze i prywatne. Zastrzegamy sobie prawo wyboru oferenta. K-1940/3

DYREKCJA OŚRODKA ŚREDNICH SZKÓŁ MEDYCZNYCH w SZCZECINIE

## składa serdeczne podziękowanie

Komendzie Rzeszowskiej Chorągwi Harcerskiej za zyczliwą pomoc w zakwaterowaniu w Smolniku k/Ustrzyk — Obozu Wędrzynskiego Szkół Medycznych ze Szczecina. Dzięki prawdziwie harcerskiej pomocy, młodzież szczecińskich szkół miała możliwość poznać piękno naszych Bieszczad. K-1948/1

WOJEWÓDZKIE PRZEDSIĘBIORSTWO HANDLU ARTYKULAMI UŻYTKOWYMI KULTURALNEGO w Rzeszowie, ul. Boczna Nowotki

# ogłasza przetarg nieograniczony I, II i III

na sprzedaż samochodu osobowego marki „SKODA” typu 1101, 4-osobowego. Przetarg odbędzie się w dniu 19 sierpnia 1959 roku, o godzinie 10 w WPHAUK Rzeszów, ul. Boczna Nowotki (magazyn); cena wywoławcza samochodu w przetargu I wynosi 21.500 zł. Samochód można oglądać codziennie w dni powszednie na terenie WPHAUK od godz. 10 do 13. Wadium w wysokości 10 proc. ceny wywoławczej należy wpłacić najpóźniej w przeddzień przetargu do kasy WPHAUK Rzeszów. W razie niedojścia do skutku przetargu I, przetarg II odbędzie się w dniu 2 września 1959 r. o godz. 10, a ewentualny przetarg III — w dniu 16 września 1959 r. o godz. 10. Przetarg odbędzie się zgodnie z Zarządzeniem Ministra Komunikacji z dnia 8 maja 1957 r. Monitor Polski z dnia 20 lipca 1957 r. nr 50. K-1953/1

**WYSOKOKWALIFIKOWANYCH PRACOWNIKÓW** na stanowiska **MAGAZYNIERÓW I WAGOWYCH** poszukują pilnie Zakłady Mięsne w Jarosławiu. Wymagane wykształcenie średnie zawodowe lub ogólnokształcące. Zgłoszenia osobiste, lub pisemne należy kierować pod adresem: Zakłady Mięsne w Jarosławiu, ul. Nad Sanem 45 — Sekcja Kadr. K-1922/3

**TECHNIKA BUDOWLANEGO** na stanowisko kierownika Zakładu Prefabrykatów Betonowych w Mielcu — zatrudni natychmiast Rzeszowskie Przedsiębiorstwo Budownictwa Miejskiego w Rzeszowie KOR Produkcji Pomocniczej, Rzeszów, tel. 28-92. Wynagrodzenie wg Układu Zbiorowego Pracy w Budownictwie. K-1958/1

**MAGAZYNIERA** przyjmie natychmiast Wydział Komunikacji Prezydium PRN w Rzeszowie. Wymagana praktyka na stanowisku magazyniera w budownictwie. Warunki płacy i pracy do uzgodnienia w budynku Prez. PRN, ul. Świerczewskiego 8, II p. pok. nr 48. K-1958/1

**KATOWICKIE PRZEDSIĘBIORSTWO BUDOWNICTWA PRZEMYSŁOWEGO** w Katowicach, ul. Barbary 21, zatrudni natychmiast: do prac na terenie miasta Katowice i okolicy: **MURARZY, CIEŚLI**, oraz **PRACOWNIKÓW NIEWYKWALIFIKOWANYCH** od 18 roku życia. Pracownicy niewykwalifikowani mają możliwość zdobycia zawodu murarskiego na pięcioletnim kursie rozpoczynającym się w dniu 20 sierpnia 1959 r. Kursanci otrzymują wynagrodzenie miesięczne w wysokości 700 zł, ze zwłoka 50 zł każdego miesiąca. Pracowników zamiejscowych przedsiębiorstwo kwatery w własnych hotelach robotniczych zaopatrzonych w stołówki i kioski OZR. Płaca wg Układu Zbiorowego w Budownictwie. K-1972/10

## OBWIESZCZENIE

Dnia 8 sierpnia 1959 r. Sygn. U. 1/59 r. Sąd Powiatowy w Ustrzykach Dolnych zawiadamia, że na wniosek Rzeszowskiej Centrali Materiałów Budowlanych w Rzeszowie, przy ul. Konopnickiej 5 — zostało wszczęte postępowanie upadłościowe co do Przedsiębiorstwa, działającego na terenie Kościeliska pod firmą „Zakład Produkcji Materiałów Budowlanych „Prefabrykat” Z. Szełbiński i Sp.”, a stanowiącego własność Zbigniewa Szełbińskiego i Stanisława Mieczarka. Sąd wzywa wszystkich wierzycieli tegoż przedsiębiorstwa do zgłoszenia w ciągu dwóch tygodni wszelkich wierzytelności należycie udokumentowanych oraz zawiadania, że syndykiem przedsiębiorstwa z ramienia Sądu dla zarządzenia przedsiębiorstwem wyznaczony został Wajda Jan, zamieszkały w Rzeszowie, ul. 3 Maja 12. Sędzia Sądu Powiatowego — St. Olszewski K-1954/1

## Ogłoszenia drobne

### Sprzedaz

**NORKI** szafir, standard, topaz, doskonały materiał zarodowy sprzedaje hodowla Zofii Figurowej Mielec, ul. Mickiewicza 40, tel. 216. G-918/4

**MÓRG** ziemi wraz z parcelą budowlaną w Staroniwie Górnej sprzedam. Popek Stanisław, Zwięczyca 58. G-1145/2

**SPRZEDAM** motocykl „IZ 49-350” w idealnym stanie. Wiadomość: Rzeszów, ul. Bartoza 4, Dziura Mieczysław. G-1148/1

**MASZYNĘ** równomierzącą ze sitem koło drewniane o Ø 2,20 m w do brym stanie po przystępnej cenie sprzedaje Trzaska Piotr zam. w Wilkowie k/Rzeszowa. G-1149/1

**OKAZYJNIE** sprzedam prasę do robienia cegły dziurawki i zwykłej. Wydajność około 600 szt. na godz. Cena przystępna. Śliż Kazimierz, Przybyszowska 667 — Pułtki, pow. Rzeszów. G-1151/1

**SAMOCCHÓD** osobowy „Skoda” 1101 stan dobry — niedrogo sprzedam. Rzeszów, ul. Ujejskiego 3. G-1154/1

**PARCELE** budowlaną o powierzchni 28 arów w Łańcucie, (200 m cd ul. Kołosa) oraz parcelę 22a w Guchowie koło pastwiska sprzedam. Wiadomość: Fugas St. gr. Guchów nr 34. G-1158/1

**SILNIK** elektryczny 11 KW, nowy — sprzedam. Wiadomość: Bomba Bogustaw, Budziwój 196. G-1155/1

**SAMOCCHÓD** osobowy marki „Dodge” — sprzedam. Brandys Józef, Bielsko, Tetmajera 6, tel. 43-79. K-1944/1

## Zguby

**NOSEK** Zdzisław zgubił prawo jazdy nr 0019/57 wydane przez Wydział Komunikacji Prez. PRN — Łańcut. G-940/1

**PAPCIAK** Władysław zgubił wkładkę do prawa jazdy nr 1219/57, dow. rej. nr 4286 oraz kartę rejestracyjną motocykla „WFM”-EJ 5728, wydane przez Wydział Kom. Drog. Prez. MRN w Rzeszowie. G-1156/1

**JAN FECIUCH** syn Grzegorza zam. w Bielance, pow. Gorlice zgubił książeczkę wojskową wydaną przez WKR Jasio. G-939/2

**KATLEREK** brązowy z białym podgardziem i przęgą ciemną na strzelenie zaginął w Rzeszowie. Łaskawego oddawcę lub mogącego o psie udzielić informacji — wynagrodzę. Józef Czarnota, Rzeszów, ul. Rzeźnicza 15/2. G-1157/1

**PREZYDIUM** Rady Zakładowej Łańcuckiej Fabryki Śrub w Łańcucie unieważnia zagubiony blok zleceń na przejażdzy kolejowej, od Nr 081341 — 021360, seria „U”. K-1946/1

**UNIEWAŻNIA** się zagubiony bilet kolejowy roczny na wszystkie dyrekcje PKP, a wysławiony na Wojewódzkie Przedsiębiorstwo Hurtu Spożywczego w Rzeszowie, ul. Śniadeckich, barak nr 1. K-1950/1

## Różne

**WAPNO** palone i gaunek białe, bardzo wydajne zawartość kamia rda do 5 proc. dostarcza koleja Wapiennik w Białym k/S. rzeć O-polskich. Cena 450 zł za tonę. G-929/3

**DYSKRETNIE**, szybko, korespondencyjnie pomoże Ci największe w Polsce Biuro Matrymonialne „Syrenka” Warszawa, Elekoralna 11. Prześlij 10 zł. znaczkami — o bismaz Biuletyn Informacyjny, zawierający 300 małżeńskich ofert. K-1945/5

**KOŚCIARKI** — gwarantowane ma szynki do mielenia mięsa i kości hodowcom zwierząt fuerskovich polecia Warsztat Mechaniczny Cze sław Siwiński, Lwówek Wlkp., Opalenicka 5, tel. 142. G-941/1

## Praca

**POMOC** domowa potrzebna od zaraz. Wiadomość: Rzeszów, ul. Chodkiewicza 1, m. 15 w godz. 17 do 20. G-1150/1

**POTRZEBNA** natychmiast kobieci do dwójki dzieci (4 i 2 letnie) dochodząca na 8 godzin dziennie lub na stałe — Rzeszów, Osiedle WSK, ul. Westerplatte 1 a/32 — Wróbel. G-1153/1

## Nauka

**KORRESPONDENCYJNE** Kursy Księgowości. Informacje: Lublin, skrytka pocztowa 105. K-1884/15

# Chcesz zdobyć zawód masarza? Zapisz się do Zasadniczej Szkoły Zawodowej Przemysłu Mięsnego

organizowanej przy **TECHNIKUM PRZEMYSŁU MLECZARSKIEGO** w Rzeszowie, ul. Nowotki 549, tel. 20-17 lub 34-47

Zasadnicza Szkoła Zawodowa Przemysłu Mięsnego przyjmuje do klas pierwszych młodzież, która ukończyła 14 lat życia i posiada świadectwo ukończenia 7 klasy szkoły podstawowej.

Nauka w szkole trwa trzy lata i programem swym obejmuje tak przedmioty zawodowe, jak i ogólnokształcące ze szczególnym uwzględnieniem praktycznej nauki zawodu.

Absolwenci znajdują pełne zatrudnienie w Zakładach Mięsnych w Rzeszowie w charakterze wykwalifikowanych robotników produkcyjnych.

Chętni uzyskania wymienionych kwalifikacji mogą przesłać podania lub zgłosić się osobiście do dnia 20 sierpnia 1959 r. w Sekretariacie Technikum Przemysłu Mleczarskiego w Rzeszowie, ul. Nowotki 549. K-1930/2

Rzeszowskie Przedsiębiorstwo Obrotu Nasionami „CENTRALA NASIENNA” w Rzeszowie

# ogłasza przetarg

na wykonanie remontu maszyn do czyszczenia traw w Zakładzie Czyszczenia Nasion — Dębica. Oferty należy składać do dnia 14 sierpnia 1959 r. Otwarcie ofert nastąpi w dniu 17 sierpnia 1959 r., o godz. 10, w biurze RZPONA „Centrala Nasienna” w Rzeszowie, ul. B. Śniadeckich, barak nr 4. W przetargu mogą wziąć udział przedsiębiorstwa państwowe, spółdzielcze oraz prywatne. Bliższych informacji udzieli Kier. Inwestycji od godz. 7.30 do godz. 15.30, tel. nr 24-57, 50-29. Zastrzega się prawo wyboru oferenta. K-1937/1

# Centrala Rybna w Rzeszowie zawiadamia

ZE W ZWIĄZKU Z POMYSŁNYMI POŁOWAMI NA MORZU POŁOŻONYM PEŁNOWARTOŚCIOWYCH TŁUSTYCH ŚLEDZI O DUŻYCH WARTOŚCIACH SMAKOWYCH

została obniżona sezonowo **cena śledzi solonych do 7 zł za 1 kg**

Śledzie solone są do nabycia we wszystkich sklepach Centrali Rybnej, Spółdzielni Spożywców, Miejskiego Handlu Detalicznego i Gminnych Spółdzielni. K-1933/1





# RADIO

**Program II**  
 Program dnia: 7.40 13.05  
 Wiadomości: 5.30 6.30 7.30  
 8.30 12.04 15.00 19.00 21.00 23.50  
 8.45 Pogodne melodie gra orkiestra R. Farnona 9.05 Polska muzyka ludowa 9.35 Pełnym głosem o sprawach młodzieży 11.00 Muzyka baletowa XVIII wieku 11.30 Na różnocy instrumentach 12.15 Przerwa 13.10 Utwory choralne 13.30 Dla dzieci odcinek powieści L. M. Montgomery „Ania z Zielonego Wzgórza” 16.00 Melodie taneczne 16.20 „Pompałiści” odc. powieści E. Orzeszkowej 16.40 Pieśni kompozytorów francuskich 17.00 Radio-Reklama 17.15 Muzyka rozrywkowa 18.00 P. Czajkowski: „Francesca da Rimini” — fantazja na orkiestrę op. 32 18.35 Muzyka i aktualności 19.05 Walce J. Straussa 19.20 „Złoty garnek” słuchowisko wg wersji scenicznej opowieści E. T. A. Hoffmanna 20.35 Muzyka rozrywkowa 20.50 F. Rybicki: Krakowiaki — fantazja na orkiestrę 21.40 Gra orkiestra taneczna PR 22.40 II audycja z cyklu: „Koncerty fortepianowe Sergiusza Rachmaninowa” w wykonaniu kompozytora 23.13 Muzyka taneczna.  
**ROZGŁOSNIA RZESZOWSKA**  
 14.55 Radio-Reklama 16.00 Wiadomości ziemi rzeszowskiej 16.10 Audycja aktualna 16.20 Piosenki i melodie, o które proszą słuchacze.

S r o d a

12

sierpnia 1959 r.



Dyżur nocny: Apteka Społeczna nr 3, ul. Gosłara 1

Staly dyżur nocny: Apteka Społeczna nr 4, ul. Dąbrowskiego 56



ul. Poniatowskiego 4



Postój taksówek: tel. 31-50



ZORZA (ul. 3 Maja) — Baza ludzi umarłych (pol. l. 18) dod. 1000 szkół godz. 15.30, 17.30 i 20.10

SWIT (ul. Langiewicza) — Gwiazdy nigdy nie umierają (fr. l. 18) dod. Film na filmie godz. 18 i 20

PRZODOWNIK (ul. Pstrowskiego) — Człowiek w przestworzach (ang. l. 12) dod. Nasza kronika 1/59 godz. 17 i 19

WDK (ul. Okrzei 7) — Marynarzu strzeż się (ang. l. 4) dod. Noc minęła spokojnie godz. 17 i 19

APOLLO (Staromieście) — Porte des Lilas (fr. l. 16) dod. Brama Indii godz. 17 i 19

STRYZÓW — ODRODZENIE — Uwodziciel (weg. l. 18)

UWAGA: Repertuar kin podajemy wg informacji CWF

## Choroby... na urlop!!!

Mam receptę na miksturę nasercową. W aptece przy ul. Gosłara oraz przy 3 Maja brak potrzebnych składników. Udałam się więc na ul. Grunwaldzką. Lek są. Nie przyjmuje się jednak w aptece nr 2 receptę do wykonania, bo... urlopy.

Czy rzeczywiście Rzeszowski Zarząd Aptek nie był w stanie zabezpieczyć normalnego toku pracy aptek w sezonie urlopów? Jeśli już tak musi być, że apteka nr 2 sprzedaje wyjątkowo gotowe specyfiki, to niechże pozostanie otrzymają pełne zapotrzebowanie. Choroby nie omijają ludzi także w czasie wakacji.

## NIE TYLKO HUK TRAKTORÓW...

...przejeżdżających ulicami Rzeszowa uprawia o rozstrzygnięciu wielu mieszkańców naszego grodu. Znaczenie w gorszym położeniu są ci lokatorzy, którzy w sąsiedztwie mają zakłady mechaniczne, ślusarnie itp.

W takiej właśnie krytycznej sytuacji znajdują się mieszkańcy domów nr 5, 7 i 8 przy ul. Kopernika. W podwórzu przylegającym do tych kamienic ma swoje warsztaty spółdzielnia „Metalsprzęt”. Tu zatrudnieni są nadzwyczaj pracownicy, bo już od godz. 5 rano rozlega się bicie w kotły, różne sztaby i szyny, które nie ustaje do godz. 22. Na taki alarm podrywają się z łóżka nie tylko dzieci, ale i dorośli. Na dodatek jeszcze robotnicy warsztatów „Metalsprzętu”, dla ułatwienia sobie pracy w okresie lata przenoszą się z prac na podwórzu, i biją w błachę, aż trzęsą się mury starych kamienic.

Ten i ów z lokatorów próbuje interwenio-

wać w „Metalsprzęcie”, ale pracownicy zakładu drwią sobie z wszelkich uwag. Dozorczyń obrzucają kawałkami żelaza. A oburzaającym się na tego rodzaju „porządki” lokatorom, ozdabiają ściany hasłami tak niecenzurálnymi, że w żadnym wypadku nie można ich tu przytoczyć. Tego rodzaju chuligaństwa nie można dłużej tolerować. Nie dość, że lokatorzy wymienionych domów nie mają chwili spokoju, jeszcze narażeni są na różne nieprzyjemności i utarczki z nazwijmy delikatnie nieodpowiedzialnymi pracownikami zakładu. Jak dowiedzieliśmy się „Metalsprzęt” wybudował sobie nowe pomieszczenia. Czas więc najwyższy opuścić te gęsto zabudowane i zamieszkałe przez wiele rodzin miejsce.

A władze miasta z większym zastanowieniem winny wydawać zezwolenia na lokalizację nowych warsztatów i zakładów.

## Którędy dojechać furmanką do zielonego rynku?

Jak wiadomo w Rzeszowie został wprowadzony zakaz wjazdu furmankom do śródmieścia. Zakaz ten spowodował duże trudności dowozowe towarów na tzw. zielony rynek. W związku z tym Wydział Komunikacji MRN wyznaczył trasę, jaką od dnia dzisiejszego wolno będzie dojeżdżać furmankom do zielonego rynku. Trasa dojazdowa dla furmanki wiedzie od strony ul. Szopena — ulicami: Króla Leszczyńskiego i Grodzisko. Powrót z rynku może nastąpić tylko tą samą trasą.

Jednocześnie Wydział Komunikacji MRN zezwala furmankom wiozącym warzywa do Centrali Ogrodniczej na dojazd od rampy kolejowej przy ul. Krakowskiej do magazynów przy ul. Turkienicza i z powrotem.

Wszyscy niestosujący się do powyższych przepisów będą karani administracyjnie.

(kel)



Okazaly budynek nowej szkoły podstawowej w Trzcielnie.

## ... a w moście 7 dziur

Taki był tytuł notatki, która z początkiem br. ukazała się w naszej gazecie. Prezydium GRN w Lubniu odpowiedziało nam wówczas, że most w najbliższym czasie zostanie naprawiony.

Niestety minął „najbliższy czas”, mijają dalsze miesiące, a siedem dziur w moście nadal straszy przechodniów. Najgorsze jest to, że już za kilka-

naście dni rozpocznie się rok szkolny... dzieci pójdą do szkoły i znów narażone będą na niebezpieczeństwa przy przejściu przez mocno sfałdowany most.

A swoją drogą Prezydium GRN w Lubniu też sobie nie buduje autorytetu takim postępowaniem. Bo jeśli wysyła się już oficjalne pismo do gazety, (które jest publikowane) z podaniem terminu naprawy mostu, to wypadła słowa dotrzymać, już chociażby w obronie własnego prestiżu. Nie mówiąc już o tym, że świętek papieru bez pokrycia, to dla nas... tylko nowy temat do gazety.

## „Człowiek w przestworzach”...



to sensacyjny film produkcji angielskiej, reżyserii Charlesa Crichtona. Jest to obraz oparty na prawdziwym, pasjonującym zdarzeniu. Na całość składa się rzetelna praca twórców i świetna gra aktorów. Wykonawcy: Jack Hawkins, Elizabeth Sellars.

## SPORT — SPORT — SPORT — SPORT — SPORT — SPORT —

### Remanenty niedzieli

#### AWANTURA W TRZEBOWNISKU PRZERWAŁA MECZ SPARTY Z LZS

16 kolejka spotkań mistrzowskich w rzeszowskiej klasie B, nie przyniosła zmiany na pozycjach, przodkowi, gdyż w meczu, który mógł o tym zdecydować, doszło do gorszących zajść, uniemożliwiających dokończenie gry. Mowa tutaj o spotkaniu wiceprzewodnika tabeli Sparty Sędziszów z LZS w Trzebownisku. Zawody te wskutek awantury, wywołanej przez rozfanatyzowaną część publiczności, która kamieniami obrzuciła sędzię prowadzącego mecz, zostały przerwane w 70 min. gry przy stanie 2:2. Sprawa ta zajmie się szczegółowo WGID Podokręgu Rozrywkowego w Rzeszowie, który będzie weryfikował ten mecz.

W pozostałych spotkaniach, padły następujące rezultaty:  
 Głogówia — LZS Biała 4:0  
 Wisłoka Ib Dębica — Czarni Rzeszów 1:1  
 LZS Zależę — LZS Sonina 5:1  
 Stal II Rzeszów — LZS Zaczernie 4:1  
 Izolator Boguchwała — LZS Kawęczyn 3:1

TABELA	
LZS Rudna Wielka	15 27 63:15
Sparta Sędziszów	15 26 50:14
LZS Trzebownisko	15 19 51:29
Izolator Boguchwała	16 19 34:25
LZS Zależę	16 19 45:36
LZS Kawęczyn	14 15 25:25
LZS Sonina	15 13 33:39
Stal II Rzeszów	16 13 24:38
Czarni Rzeszów	16 11 31:41
Wisłoka Ib Dębica	16 11 31:43
Głogówia	15 9 15:31
LZS Biała	16 9 30:62
LZS Zaczernie	15 4 15:55

#### NAFTA JASŁO NOWYM PRZODOWNIKIEM

Podkarpackie B-KLASY  
 Sygnalizowany poprzedniej niedzieli spadek formy drużyny Piasta Miejsce Piastowe, okazał się rzeczywistością. Dotychczasowy lider ponosił dwie kolejne porażki i spadł na drugie miejsce w tabeli. W tej chwili do tytułu mistrzowskiego pretendują z równymi szansami aż 4 drużyny, przy czym największe „do powiedzenia” będą mieli Nafta i LZS Zarszyn. W dobrej formie znajduje się w dalszym ciągu LZS Potok, który w zaległym meczu wygrał z Piastem M. Piastowe aż 6:2.

Wyniki z 9 sierpnia br.:  
 Szarotka Uherce — Bieszczady Ustrzyki 3:2  
 LZS Potok — Ostoja Kołaczyce 1:1  
 Nafta Jasto — Piast M. Piastowe 5:1  
 LZS Zarszyn — Brzozowia 4:0

#### Górnicy Grabownica — LZS Zagórzanka 5:0

W zaległym meczu LZS Potok wygrał 6 sierpnia z Piastem M. Piastowe 6:2.

TABELA	
Nafta Jasto	13 19 45:16
LZS Piast M. Piast.	13 18 41:20
LZS Zarszyn	13 19 34:20
Brzozowia	12 16 28:27
LZS Zagórzanka	13 14 39:39
Górnicy Grabownica	13 11 25:23
Bieszczady Ustrzyki	12 11 25:28
Ostoja Kołaczyce	13 9 19:38
LZS Potok	13 8 34:46
Czarni Ib Jasto	12 7 29:35
Szarotka Uherce	13 7 22:49

#### TYLKO 16 MŁODZIKÓW NA STARCIE MISTRZOSTW OKRĘGU

W piątek i sobotę odbyły się w Rzeszowie mistrzostwa okręgu rzeszowskiego w tenisie w kategorii młodzików. Startowało tylko 16 zawodników, w tym zaledwie 3 dziewczynki. Byli to młodziecy Sanoczanek, Resovii, Stali Rzeszów i Orła Przeworski. Fakt ten niezbyt dobrze świadczy o sekcjach tenisowych naszego okręgu. Dowodzi bowiem, że wiele klubów nie przykłada większej wagi do szkolenia najmłodszych kadr tenisistów. Częściowym usprawiedliwieniem może być okres wakacyjny, chociaż i w innym czasie młodych adeptów tenisa nie bardzo na imprezach tenisowych oglądamy. Warto więc zwrócić wszystkim sekcjom tenisowym uwagę na ten pałący problem, gdyż w przeciwnym razie nie wyźwiagniemy rzeszowski tenis z „odwiecznych powiałów”.

#### A oto zwycięzcy mistrzostw w poszczególnych kategoriach wiekowych:

**DZIEWCZĘTA:** 1. Anna Zielińska (Resovia), 2. Helena Zielińska (Resovia), 3. Wróbel (Stal Rzeszów).

**CHŁOPCY do lat 16:** 1. Piałucha (Sanoczanek), 2. Zimny (Resovia), 3. Kawalec (Stal Rzeszów), 4. Rudy (Sanoczanek).

**CHŁOPCY do lat 14:** 1. Kobylański (Sanoczanek), 2. Czachara (Resovia).

**Gra podwójna chłopców:** 1. Piałucha - Rudy (Sanoczanek), 2. Zimny - Kawalec, 3. Kobylański - Czachara.



Ja się wcale nie boję upałów.

## Dziecińce letnie-dużą pomocą w okresie prac żniwnych

Na okres tegorocznych żniw, tj. od 15 lipca do 15 sierpnia br. Koła Gospodyń Wiejskich w pow. rzeszowskim zorganizowały 10 dziecińców letnich w takich miejscowościach jak: Borek Nowy, Trzcielana, Zabratówka, Siedliska, Chmielnik, Matysówka i in.

Korzysta z nich ogółem 350 dzieci. Należy podkreślić, że wszystkim dziecińcom dużą pomoc okazały matki, opodatkowując się w kwocie 50 — 100 zł od dziecka, a ponadto dostarczając bezpłatnie takie artykuły jak: mleko, mąka, ziemniaki, śmietana, jarzyny i owoce.

Największą pomoc materialną dało Koło w Przybyszowce, które przyznało na ten cel 8 tys. zł stanowiących dochód uzyskany z zabaw. Ponadto kobiety same zatynkowały i wybieliły ściany w kuchni i jadalni oraz przygotowały salę do zabaw dla dzieci. Przewodnicząca Koła ob. Janina Gwidzak i kierowniczka miejscowej szkoły podstawowej ob. Anna Dynia przygotowały szereg zabawek dla dzieci.

W organizacji dziecińców wiele pomogły również Wydział Oświaty i Wydział Zdrowia Prez. PRN, zarządy kółek rolniczych i kierownictwa poszczególnych szkół. Jak stwierdziły fachowe kontrole — dziecińce to prowadzone są bez zarzutu.

Aleksandra Szczepanik pow. instr. KGW

## Cenny warzyw i owoców

Z dniem 11 bm. w handlu uspołecznionym i prywatnym naszego województwa obowiązują następujące ceny maksymalne produktów rolnych ustalone przez Komisję Cen WRN:

Buraki ćwikłowe 1.80 zł za kilogram, cebula niezeschnięta bez szczyptoru 3.20 zł, kapusia głowiasta biała I gat. 1.10 zł, II gat. 0.80 zł, pomidory z importu 1 kg 8 zł, pomidory krajowe I gat. 8 zł, II gat. 6 zł, ogórki salańki 1.80 zł, ogórki kiszone 3 zł, ziemniaki jadalne wczesne 2 zł, sławki wybr. ekstra I zł, fasze gatunk. 5 i 3 zł za kilogram.

Uczniów, zamieszkałych na terenie Rzeszowa przyjmują do nauki zakłady Rzeszowskie Zakłady Graficzne. Wymagane ukończenie 16 lat życia oraz 9 klas szkoły ogólnokształcące. Blizszych informacji udzieli Kierownictwo Zakładów Graficznych, Rzeszów, ul. 3 Maja 28, II p., pokój nr 25.

## NOWINY RZESZOWSKIE

— pismo codzienne, wydaje Wydawnictwo Prasowe „Nowiny Rzeszowskie” — RSW „Prasa”, Rzeszów, ul. Zeromskiego 5. Redaguje kolegium. Adres redakcji: Rzeszów, ul. Zeromskiego 5, gmach KW PZPR III. TELEFONY: Centrala — 2055, 2057, naczelny redaktor 4775, zastępca redaktora naczelnego 4510, dział sportowy i informacji 4354, redakcja nocna 5017, administracja 4655, sekretarza redakcji i wszystkie działy łączą centrala. Oddziały redakcyjne: Przemyski, ul. Waryńskiego 15, tel. 2700, Krośno, ul. Słowackiego 6, II p. pok. 22, tel. 499, Mielec, pl. Dzierżyńskiego (KP PZPR), tel. 207, 104, 38, Stalowa Wola, ul. 1 Maja 24, Biuro Reklam i Ogłoszeń — 4652.

Zamówienia i przedpłaty na prenumeratę przyjmowane są w terminie do dnia 15 miesiąca poprzedzającego okres prenumeraty przez: urzędy pocztowe, istosnoszy oraz oddziały i delegatury „Ruch”. Można również zamówić prenumeratę dokonując wpłaty na konto PKO i GM Rzeszów nr 9-6-445 PUPiK „Ruch” w Rzeszowie, ul. Asnyka 9. Cena prenumeraty miesięcznej — zł 12,50, kwartalnej — zł 37,50, półrocznej — zł 75, rocznej — zł 150.

Druk. Rzeszowskie Zakłady Graficzne — Rzeszów. H-3-322