



NOWINY RZESZOWSKIE

ORGAN KOMITETU WOJEWÓDZKIEGO PZPR

Nakład 51.912

Wyd. A'

Cena 50 gr

Nr 152 (3121) — Rzeszów, czwartek 25 czerwca 1959 r.

D
N
I
M
O
R
Z
A

W dniach od 21 do 28 bm. obchodzone są w całym kraju tradycyjne „Dni Morza”. W województwie rzeszowskim odbywa się w tym okresie szereg atrakcyjnych imprez organizowanych przez kluby wodne Ligi Przyjaciół Żołnierza.

WOPP zawiadomia

Wojewódzki Ośrodek Propagandy Partyjnej w Rzeszowie zawiadomia, że w dniu 25.VI br. o godz. 14 w sali WOPP, ul. 3-go Maja 23a zostanie wygłoszony odczyt pt. „Polityka partii i rządu w dziedzinie kultury”. Odczyt wygłosi z-ca czł. KC, przewodniczący Komitetu d/s. Radiotelefonii „Polskie Radio” tow. Włodzimierz Sokorski.

Na odczyt zapraszamy lektorów i aktyw KW, KM, KP oraz wszystkich zainteresowanych.

Wiązkami kwiatów witało społeczeństwo Rzeszowa żołnierzy powracających z ćwiczeń

RZESZÓW

Wczoraj po południu bardzo serdecznie witali mieszkańcy Rzeszowa żołnierzy powracających z ćwiczeń. Wzdłuż ulic, którymi defilowały oddziały Wojska Polskiego, zebrały się tłumy ludzi — żołnierze otrzymali wiązkami kwiatów.

Radioteleskop — gigant

NOWY JORK

Ogromny radioteleskop, który teoretycznie biorąc pozwoleń astronomom wnikać w przestrzeń na odległość 38 miliardów lat świetlnych, powstaje w jednej z dolin w górach Virginii Zachodniej (USA).

Radioteleskop ten, skonstruowany przez marynarkę Stanów Zjednoczonych, ma być największy w świecie.

Promień anteny, która będzie odbierała sygnały radiowe wysyłane przez gwiazdy i planety, wyniesie 99 metrów. Antena, budowana ze stali i aluminium, ma mieć kształt spodka.

Promień największego obecnie w świecie urządzenia tego typu radioteleskopu w Jodrell Bank (Anglia) wynosi 37 metrów.

Teoretyczny zasięg nowego radioteleskopu — 38 miliardów lat świetlnych — przewyższyłby może rozmiary kosmosu. Obecnie nikt nie wie na pewno, jak wielki jest wszechświat. Niektórzy astronomowie wątpią, by sięgał on poza odległość 38 miliardów lat świetlnych. Dystans ten jest ogromny, miliard miliardów razy większy, niż odległość od Ziemi do Księżyca.

CIEKAWOSTKI

KŁOPOT Z WĘZAMI

W Nairobi (Kenia) przy parku otaczającym pomnik poległych podczas wojny, powstaje m. in. wielki ośrodek hodowli węzów, posiadający różne gatunki jadowitych gadów. Specjalne laboratorium naukowe zajmować się będą

DNIA

dziu pobieraniem i badaniem jadu węzowego. Projekt założenia tego ośrodka spotkał się ze sprzeciwem ze strony ludności murzyńskiej, która wierzy, iż w

wężach gnieżdżą się „zie duchy”

SUM WAGI 220 KG „Turkmenska ja Is kra” donosi, iż rybacy z rejonu im. Thelmana w Turkmenskiej SRR zio-wili stęcią w Amu-Darii suma niespotykanej wielkości. Ryba — obrzym miała prawie 3 m długości i ważyła 220 kg.

Plenum KC KPZR

Tematem obrad — postęp techniczny w przemyśle i budownictwie

MOSKWA

W środę pierwszy sekretarz KC KPZR, NIKITA CHRUSZCZOW dokonał otwarcia obrad Plenum Komitetu Centralnego Komunistycznej Partii Związku Radzieckiego, poświęconego sprawie postępu technicznego.

Na Plenum przedyskutowane zostanie zagadnienie pracy organizacji partyjnych i rad terenowych oraz sownarchozów nad realizacją uchwał XXI Zjazdu KPZR, dotyczących przyspieszenia postępu technicznego w przemyśle i w budownictwie. Omawiane będą problemy zastosowania kompleksowej mechanizacji w przemyśle i w budownictwie, automatyzacji produkcji, wpro-

wadzenia nowych metod i środków technicznych w celu dalszego zwiększenia produkcji przemysłowej i rozszerzenia budownictwa oraz podniesienia jakości produkcji i obniżenia kosztów własnych.

Plenum wysłucha referatów na ten temat, przygotowanych przez sownarchozy moskiewski (miejski), leningradzki, dniesopietrowski, staliński i swierdłowski, jak również referatu w sprawie rozwoju przemysłu chemicznego, a zwłaszcza produkcji materiałów syntetycznych. Omówione zostanie także zagadnienie dalszego rozwoju przemysłu włókienniczego.

W obradach biorą udział kierownicy organizacji partyjnych republik, krajów, obwodów i wielkich ośrodków przemysłowych ZSRR, przewodniczący rad ministrów republik, kierownicy przedsiębiorstw gospodarczych, szefowie centralnych ministerstw i resortów, jak również naukowcy, konstruktorzy i nowatorzy produkcji.

Na pierwszym posiedzeniu Plenum KC KPZR referaty (Ciąg dalszy na str. 2)

TELEGRAM

Wykonaliśmy plan półroczny przedterminowo i z nadwyżką

JASŁO

Zawładamy, iż w dniu 20 czerwca 1959 r. zakłady nasze wykonały plan produkcji towarowej i globalnej za I półrocze, przewidziany w planie techniczno - przemysłowo - finansowym na rok 1959.

Do końca I półrocza przewidujemy wykonać ponadplanowo produkcję towarową o wartości 3,5 miliona złotych.

Wykonanie i dodatkową produkcję uzyskaliśmy dzięki wysiłkom całej załogi, która odpowiadając na apel z okazji III Zjazdu PZPR oraz z okazji I Maja, zgłosiła szereg zobowiązań.

Podejmowane zobowiązania z okazji Święta Odrodzenia Polski Ludowej pozwolą nam przedterminowo wykonać plan produkcji za III kwartał 1959 roku.

ZALOZA ZAKLADÓW CHEMICZNYCH „GAMRAT”

Wybuch gazu ziemnego

Mimo olbrzymiego wysiłku ekip robotniczych oraz jednostek straży pożarnej do 24 czerwca br. nie udało się opanować gazu wydobywającego się w rejonie Dąbrowy Tarnowskiej. W dniu 23 bm. ekipy ratownicze przystąpiły do frontalnego ataku. Wykonano zespoły części m. in. tzw. pierścienia zaciekającego, które użyte zostaną do walki z szalejącym żywiołem.

Na zdjęciu: Szyb, z którego z wielkim hukiem uchodzi gaz. CAF — fot. Tymiński

Partyjno - rządowa delegacja Ludowej Republiki Bułgarii przybywa dziś do Polski

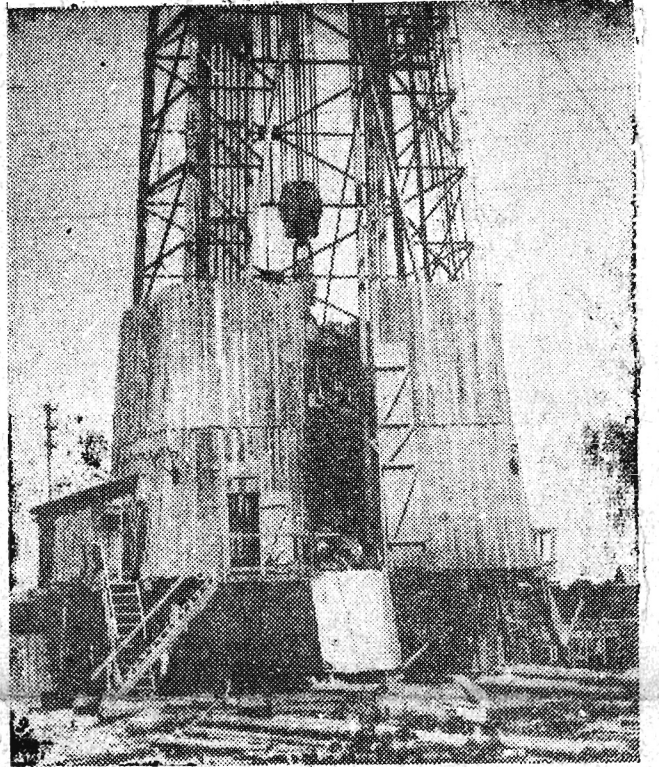
WARSZAWA

Na zaproszenie Komitetu Centralnego Polskiej Zjednoczonej Partii Robotniczej i rządu Polskiej Rzeczypospolitej Ludowej przybyła do Polski w dniu 25 bm. delegacja partyjno-rządowa Ludowej Republiki Bułgarii.

W skład delegacji partyjno-rządowej Ludowej Republiki Bułgarii, której przewodniczy I sekretarz Komitetu Centralnego BPK i członek Prezydium Zgromadzenia Ludowego LRB — Todor Żiwkow, wchodzi Anton Jugow — czło-

nek Biura Politycznego KC BPK i przewodniczący Rady Ministrów LRB, Bojan Bałgaranow — członek Biura Politycznego KC BPK i sekretarz KC BPK, Karlo Łukanow — członek Komitetu Centralnego BPK i minister spraw zagranicznych LRB, Radu Najdenow — członek Prezydium Bułgarskiego Ludowego Związku Chłopskiego i minister spraw wędliwosci LRB, Iwan Primow — zastępca członka KC BPK i minister rolnictwa i lasów LRB oraz Christo Boew — ambasador nadzwyczajny i pełnomocny LRB w Polskiej Rzeczypospolitej Ludowej.

Delegacji towarzyszą doradcy i współpracownicy.



Umieszczony w kieszeni „elektryczny pomocnik serca” utrzymuje Nisonoffa przy życiu

NOWY JORK

Informowaliśmy już jakiś czas temu, że w jednym ze szpitali nowojorskich lekarze zastosowali interesujący eksperyment na sercu ciężkiego chorego pacjenta, łącząc je z małym aparatem wysyłającym bodźce elektryczne, które pobudzają serce do działania. Obecnie agencja amerykańska UPI podaje więcej szczegółów.

Pacjent ma 65 lat i nazywa się Herman Nisonoff. Opuścił on w wtorek szpital. W małej walizeczce, która zmieścił się w kieszeni sportowej marynarki, nosi on aparat elektroniczny ważący około kilograma.

Przewody tego aparatu wprowadzone są do jego żyły szyjnej. Na dnie on bodźce o napięciu 2 do 3 woltów co minutę. Bodźce te są zbyt słabe, aby oddziaływać na serce funkcjonujące normalnie. Z chwilą jednak, gdy serce stabilnie są one dostatecznie silne, aby pobudzić je do normalnego działania.

Jak oświadczył dr Seymour Furman, naczelny chirurg szpitala Montefiore, aparat dostarcza ilość prądu zaledwie wystarczającą dla zaroweczki w latarce elektrycznej, dostateczną jednak do utrzymania człowieka przy życiu. Nisonoff czuje się dobrze i ma zamiar powrócić do pracy. Zdaniem lekarzy, ten człowiek niedługo umierający posiada obecnie 90 procent zdolności do pracy.

Młode lwiątko urodziły się w cyrku

KATOWICE

W cyrku „Arena”, który rozbił swe namioty w Gliwicach, lwica „Nona” urodziła troje lwiątek. Otoczeni troskliwą opieką kierownictwa cyrku nowi egzotyczni „obywatele” Gliwic czują się doskonale.

Kierownictwo cyrku postanowiło że imiona dla młodych lwiątek wybierze całe społeczeństwo tego miasta. W tym celu ma zostać rozpisany specjalny konkurs z nagrodami.

Niżański Zakład Przemysłu Maszynowego Leśnictwa nie należy do rzędu wielkich. Pierwsze przyczepy samochodowe stanowiące obecnie przedmiot zasadniczej produkcji opuściły halę dopiero przed kilku laty. Ale w krótkim czasie „fabryka przyczep” uległa rozbudowie, zwiększyła rodzaje i ilość wyrobów tak bardzo potrzebnych naszej gospodarce leśnej. Stopniowo wzrastał też stan liczebny załogi — nowi ludzie znajdowali tu pracę.

Dzisiaj warto o tym przypomnieć, bo przecież zbliżające się 15-lecie Polski Ludowej jest okazją podsumowania naszego wspólnego dorobku. Załoga niżańskiego zakładu żyje na

LUDZIE CZYNU



Wprawne ręce tokarza, Tadeusza Jusiegi kierują postuszną m maszyną. Tutaj trwa wyścig z czasem — szybciej i lepiej.

codzień zbliżającym się świętem. Dla jego godnego uczczenia podjęła liczne zobowiązania produkcyjne, których wartość wynosi wiele tysięcy złotych.

W ramach podjętych zobowiązań załoga przepracowała niedzielę, przeznaczając dochód na budowę szkół-pomników 1000-lecia. W każdym miesiącu zakład opuszczają dodatkowo wyprodukowane przyczepy — trzy i półtonowe. Wzmożonym wysiłkiem czci załoga lipcowe święto, czyni to każdy członek załogi na swoim stanowisku. Wielu dokłada szczególnych starań, jak np. Tadeusz Jusiega, Józef Olszyński, Jan Sączala i inni. (Pras.)



Józef Olszyński jest ślusarzem. Dzięki jego wkładowi pracy szybciej opuszczają hale gotowe przyczepy. Te planowe i te ponad — na cześć Święta Lipcowego.

XV Zjazd Francuskiej Partii Komunistycznej rozpoczął obrady



HARRIMAN U CHRUSZCZOWA

W dniu 23 czerwca przewodniczący Rady Ministrów ZSRR N. S. Chruszczow przyjął wybitnego polityka amerykańskiego, byłego ambasadora USA w Związku Radzieckim A. Harrimana i odbył z nim rozmowę.

PREZYDENT SUKARNO W HANOI

Na zaproszenie prezydenta Demokratycznej Republiki Wietnamu, Ho Chi Minha w środę przybył do Hanoi z rewigacją prezydent Indonezji Sukarno wraz z współpracującymi mu osobami.

NEHRU W KERALA

Premier Indii, Nehru przybył we wtorek do Trivandrum, stolicy stanu Kerala, gdzie rozpoczął rozmowy z przedstawicielami rządu Kerala, z przywódcami opozycji i leaderami Partii Kongresowej.

KRWAWA ZBRODNIA WE FRANCJI

We wsi obok Lyonu odkryto w środę rano krwawą zbrodnię. Nieznani sprawcy zamordowali siedmiu Algierczyków mieszkających w tej wsi, podcinając im gardła.

ADENAUER ZAPRZESTAJE UDZIELANIE WYWIADÓW

Federalny Urząd Prasowy ogłosił w Bonn, że zaprzestaje pośredniczyć w udzielaniu dziennikarzom przeprowadzania wywiadów z Adenauerem. Jeszcze przed kilku dniami ten sam Urząd wszedł kilkoma sposobami zachęcał dziennikarzy do starań o wywiad z kanclerzem.

SKUTKI POWODZI W CHINACH

Łączna liczba ofiar straszliwej powodzi, jaka nawiedziła prowincję Kwantung wynosi 187 zatoniętych i 204 rannych. 29 osób zaginęło. Woda zniszczyła tysiące domów. Ogółem uległo zniszczeniu 200 tysięcy izb mieszkalnych. Według najświeższych doniesień, poziom wód na rzekach chińskich obniżył się.

SUSZA W HOLANDII

Susze dały się we znaki Holandii. Spalone słońcem i suszą pastwiska nie mogą wyżywić bydła. W pewnych okolicach produkcja mleka spadła do połowy. Ceny masła wzrosły. W wielu okęgach wyschły studnie wiejskie. Żniwa zapowiadają się źle. Zanotowano wiele pożarów lasów i łąk.

PARYŻ

W środę o godzinie 9 rano rozpoczęły się w Ivry pod Paryżem obrady XV Zjazdu Francuskiej Partii Komunistycznej. We wtorek przybyło już szereg delegacji z zagranicy. W godzinach wieczornych wylądowała na lotnisku Orly pod Paryżem delegacja PZPR w składzie: członek Biura Politycznego KC PZPR Zenon Kłiszko i członek KC PZPR, Artur Starewicz.

Zjazd rozpoczyna się od referatu sekretarza generalnego FPK, Maurice Thoreza. Porządek dzienny Zjazdu obejmuje dwa punkty: 1) Zjednoczenie sił robotniczych i republikańskich dla przywrócenia i odnowy demokracji; 2) wybór kierowniczych instancji partyjnych.

W związku z otwarciem Zjazdu, dziennik „Humanite” zamieszcza na pierwszej stronie artykuł członka Biura Polity-

cznego FPK, Etienne Fajona, który po nakreśleniu tła Zjazdu (zniszczenie instytucji republikańskich, władza prezydencka narzucająca dyktaturę kapitału i groźba faszyzmu) przedstawia zasadnicze problemy, nad którymi Zjazd będzie obradował. Są to: organizacja wspólnej walki z monopolami o chleb codzienny, o świeckość Republiki i prawa demokratyczne, o pokój w Algierii, o odprężenie międzynarodowe.

Bohaterski czyn 14-letniego chłopca

WROCLAW.

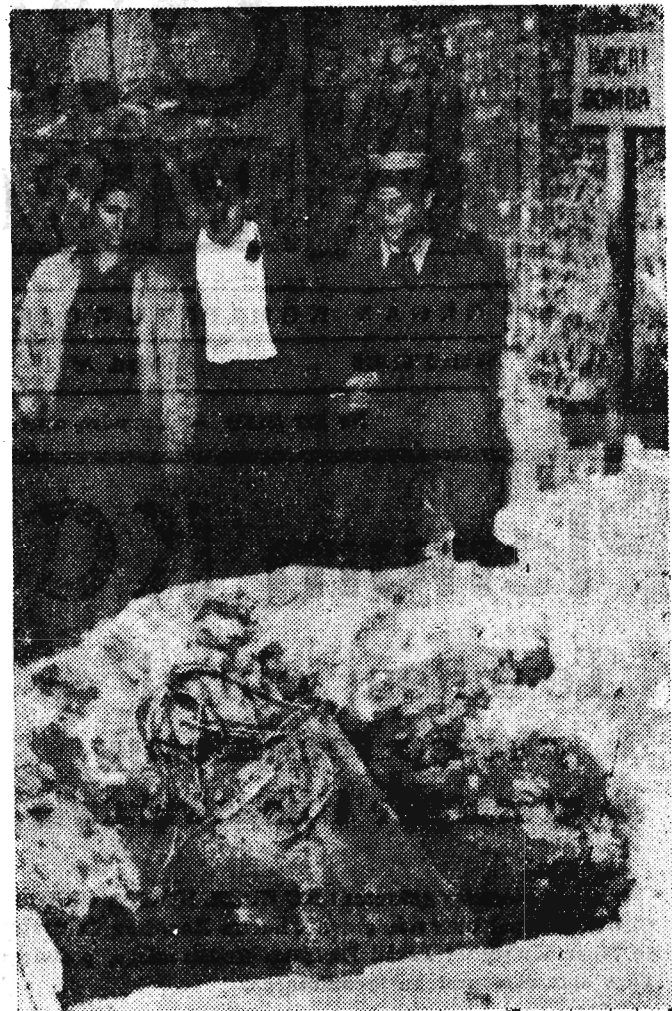
W krótkim okresie czasu w kronikach wrocławskich zanotowano drugi wypadek bohatera. Niedawno informowaliśmy o tym, jak to wrocławski ślusarz Witkowski uratował dziecko z pazurów białych nie dźwiędzi we wrocławskim ZOO. Ostatnio bohaterem dnia stał się we Wrocławiu 14-letni chłopiec - WOJTEK SZTODMILLER.

W pobliżu Jazu na Odrze Piotr Morawski wraz ze swą 7-letnią córeczką kąpał psa. W pewnej chwili dziewczynka wpadła do wody i zaczęła tonąć. Ojciec rzucił się na ratunek, lecz nie umiał pływać i również tonął. Przechodzący w pobliżu Wojtek nie namyślał się ani chwili i skoczył na pomoc. Zdołał on uratować dziewczynkę - niestety, ojciec dziewczynki Piotr Morawski utonął.

W nocy z 21 na 22 czerwca br. usunięto w Warszawie z terenu posesji przy ul. Hożej 76/78 niewypał 500 kg bomby lotniczej. Bomba zawierająca ładunek wybuchowy o wadze ok. 220 kg tkwiła głęboko w betonie i ziemi.

Na zdjęciu: Niewypał na moment przed wydobyciem.
CAF - fot. Grzędą

Groźne pozostałości wojny



Dalsza mechanizacja prac w kopalni siarki

TARNOBRZEG

W najbliższym czasie wyjedzie do Czechosłowacji kilkunastoosobowa grupa pracowników kopalni siarki w Piasecznie w celu praktycznego zapoznania się z obsługą zakupionej w CSR nowoczesnej koparki typu DO-800. Wydajność tej koparki jest blisko 5-krotnie wyższa od wydajności obecnie pracujących koparek czeskich typu E-25. Zainstalowanie jej pozwoli na dalsze zmechanizowanie a tym samym przyspieszenie prac związanych ze zdejmowaniem nadkładu oraz wydobyciem rudy siarkowej. Montaż koparki, która waży 1.200 ton, będzie następował sukcesywnie w miarę otrzymywania z CSR poszczególnych elementów. Ukończenie montażu i pierwszy rozruch koparki przewiduje się na III kwartał 1960 r. W skład ekipy wyjeżdżającej do Czechosłowacji wchodziły sztygarzy maszynowi, operatorzy oraz maszyniści, do których będzie należała bezpośrednia eksploatacja koparki.
A. L.

Kryzys rządowy w Argentynie

1 2 3

NOWY JORK

Kryzys rządowy w Argentynie trwa. Prezydent Frondizi prowadzi obecnie rozmowy z przedstawicielami różnych partii politycznych i kół gospodarczych na temat utworzenia nowego rządu.

Agencje zachodnie podają, że opozycja coraz silniej domaga się dymisji prezydenta.

Rozruchy w Durbanie



W portowym mieście Durban (Unia Południowo-Afrykańska) doszło w dzielnicach murzyńskich do zacięć, które przybrały szerszy zasięg i doprowadziły do starć z policją. Tęm incydentów była niechęć ludności murzyńskiej do rządów projektów burzenia dzielnic slumsów, bezpośrednim zaś powodem zarządzenie władz miejskich, wprowadzające zakaz handlu pivem warzonym i sprzedawanym w piwiarniach murzyńskich.

Według oficjalnych danych, podczas rozruchów zabite zostały 4 osoby, 13 osób, które odniosły rany wskutek strzałów policji, znajduje się w szpitalu. Pełna liczba rannych nie jest znana. Spalonych zostało 25 domów.

Na zdjęciu: W czasie rozruchów.
Fot - CAF

Koniczynka komankuje

Dyrekcja Rzeszowskiej Gry Liczbowej zawiadla wszystkim graczącym, że z dniem 29 czerwca br. zostanie wprowadzona zmiana w małej Koniczynce, zamiast dotychczas skreślanych 6 cyfr obecnie będziemy skreślać 5 cyfr z 28 liczb, a tym że będą płatne trafienia:

na I stopień z 5 trafieniami
na II stopień z 4 trafieniami
na III stopień z 3 trafieniami
A więc już od 29 czerwca br. w obrydych grach skreślamy tylko po 5 cyfr.

Z okazji 15-lecia PRL

Złot Młodych Turystów Wiejskich w Ulanowie

ULANÓW

Bardzo ciekawie zapowiada się wielka impreza turystyczna, jaką niewątpliwie będzie Złot Młodych Turystów Wiejskich w Ulanowie nad Sanem, zorganizowany przez ZMW. 27 i 28 bm. przybędą do Ulanowa liczne grupy młodzieży wiejskiej z różnych okolic Rzeszowszczyzny. Do komitetu zlotowego wpłynęły dotychczas zgłoszenia od 1.000 uczestników. Z północnych powiatów województwa przybędzie m. in. 26 grup kolarskich, a wśród nich najliczniejsza reprezentować będzie młodzież ze Stalowej Woli. Ponadto Sanem i Wisłokiem przybędzie do Ulanowa 6 grup kajakarskich. Zapowiada też swój przyjazd grupa studentów z Lublina oraz młodzież wiejska z Janowa Lubelskiego.

Uczestników Złota Młodych Turystów Wiejskich w Ulanowie oczekiwać będzie szereg ciekawych i bardzo atrakcyjnych imprez, jak np. zawody sportowe, pokazy lotnicze, pułtychczas zgłoszenia od 1.000 uczestników.

Z północnych powiatów województwa przybędzie m. in. 26 grup kolarskich, a wśród nich najliczniejsza reprezentować będzie młodzież ze Stalowej Woli.

Plenum KC KPZR

(Ciąg dalszy na str. 2)

wyglisili: przewodniczący sownarchozu moskiewskiego (miejskiego), K. Pietuchow, leningradzkiego - S. Afanasjew, stalińskiego - I. Diadyk i świerdłowski - S. Stepanow.

Srodowe dzienniki moskiewskie poświęcają Plenum dużo uwagi. Publikują one liczne artykuły poświęcone zagad-

275 tys. funtów za obraz Rubensa „Pokłon trzech króli”

LONDYN

W srodę na licytacji w Londynie angielski antykwariusz Leonard Koetzer kupił obraz Rubensa „Pokłon trzech króli” za 275 tysięcy funtów.

Cena, jaką zapłacił Koetzer - który najprawdopodobniej występowal w imieniu jakiegoś prywatnego nabywcy - jest największa, jaką kiedykolwiek zapłacono na licytacji za jeden obraz.

nieniem automatyzacji i mechanizacji produkcji oraz wypowiedzi robotników, specjalistów i uczonych, poświęcone jak najszybciej i celowemu wprowadzeniu w życie programu nakreślonego przez XXI Zjazd KPZR.

Liczne dzienniki poświęcają Plenum KC KPZR artykuły wstępne. „Prawda” podkreśla szczególnie w swym artykule wstępnym, iż obrana przez Komunistyczną Partię Związku Radzieckiego zdecydowana linia na nieprzerwany i szybki postęp techniczny we wszystkich gałęziach gospodarki narodowej całkowicie odpowiada interesom narodu radzieckiego. Linia ta sprzyja dalszemu podnoszeniu warunków materialnych i poziomu kulturalnego ludności ZSRR.

Zlikwidowanie rewolty obłąkanych więźniów

NOWY JORK.

We wtorek zbuntowali się umysłowo chorzy więźniowie przebywający w specjalnym pawilonie w Springfield (stan Missouri). W charakterze zakładników zatrzymani oni 5 dozorców.
Około 110 więźniów zabarykadowało się w pawilonie, wysyłając uprzednio pismo do dyrektora więzienia, że w wypadku podjęcia jakichkolwiek kroków przeciwko nim, zakładnicy zginą.
Po kilku godzinach pawilon otoczyły kordony policji i strazy więziennej. Przy pomocy buildożera wyważono drzwi w pawilonie i uwolniono 5 zakładników. Następnie, używając granatów z gazem łzawiącym, policja po około godzinym szturmie zdołała opanować sytuację.

Druga do zdobywania wiedzy - otwarta

Od kilku lat jest prowadzony przy KW PZPR w Rzeszowie Wieczorowy Uniwersytet Marksizmu-Leninizmu, na którym aktywnie partyjni i społeczni pogłębia swą wiedzę. Studia na WUML trwają dwa lata bez odrywania słuchaczy od pracy zawodowej. Zajęcia odbywają się raz w tygodniu w godzinach popołudniowych (14-18.30). Zasadniczą formą pracy jest samokształcenie w oparciu o wykłady, seminaaria i podaną literaturę.

Rok szkolny trwa od października do czerwca, w lutym słuchacze zdają kolokwia, a w czerwcu - egzaminy, których oceny wpisuje się do indeksu słuchacza. Z tytułu nauki słuchacze korzystają z dwutygodniowego urlopu oraz jeden raz w tygodniu zwalniani są wcześniej na zajęcia. Dojeżdżającym przy suguje bilet miesięczny.

Program WUML już w ubiegłym roku został poważnie zmieniony i dostosowany do bieżących potrzeb. Na Wieczorowym Uniwersytecie istnieją dwa wydziały: Ekonomiczny i Historyczno-filozoficzny obejmujące następujące dyscypliny studiów.

Wydział Ekonomiczny

1. ekonomia polityczna, kapitalizmu i socjalizmu;

2. ekonomika przemysłu i analiza przedsiębiorstwa
3. wybrane zagadnienia z filozofii marksistowskiej;
4. wybrane zagadnienia ze statystyki gospodarczej;
5. podstawy rachunkowości gospodarczej.

Informacja o charakterze studiów i warunkach przyjęcia na WUML

Wydział
Historyczno-filozoficzny

1. filozofia: a) historia filozofii, b) filozofia marksistowska, c) wybrane zagadnienia z socjologii;
2. historia Polski od 1794 r. do czasów obecnych;
3. podstawowe zagadnienia międzynarodowego ruchu robotniczego;
4. wybrane zagadnienia z ekonomii politycznej.
Dla obu wydziałów prowadzone są informacje z za-

gadnień społeczno-gospodarczych, przez kierowników instancji wojewódzkich. Zaś w zależności od potrzeb słuchaczy na Wydz. Ekon. może być wprowadzona też specjalizacja w zakresie ekonomiki handlu (prócz przemysłu). W tym roku WUML w Rzeszowie prowadzi też filię II roku Wydz. Ekon. w Przemyślu oraz w Mielcu (I rok).

Komitety i organizacje partyjne winny kierować na WUML głównie aktywnych partyjnych, mających pewne przygotowanie polityczne i w zasadzie ukończoną szkołę średnią. Podobnie jak w roku ubiegłym przyjmuje się też aktywnych ZSL, SD i innych organizacji społecznych.

Dla dokonania zapisu należy złożyć do 25. VIII. br. w odpowiednim KP (KM) PZPR lub sekretariacie WUML w Rzeszowie następujące dane:

1. podanie o przyjęcie z wymienieniem wydziału i kierunku specjalizacji,
 2. życiorys i dwa zdjęcia,
 3. skierowanie z POP lub z działu kadr (dla bezpartyjnych),
 4. odpis świadectwa ukończenia szkoły średniej.
- Informacji udziela Komitety Powiatowe (Miejskie) oraz sekretariat WUML Rzeszów, ul. 3 Maja 23a, tel. 36-84 i 36-59.

„DO PODSTAWOWEJ ORGANIZACJI PARTIJNEJ W RAKSZAWIE. PROSZĘ O PRZYJĘCIE MNIE DO PARTII. CHCĘ RAZEM Z WAMI PRACOWAĆ DLA DOBREJ GROMADY I KRAJU.

JÓZEF STAJA, ROLNIK NA 3 HA ZIEMI W RAKSZAWIE”.

Rekomendacja I: „Rekomenduję ob. Józefa Staję na kandydata Polskiej Zjednoczonej Partii Robotniczej. Znam go od wielu lat i stwierdzam, że jest to człowiek bliski partii i jej ideologii. Obecnie pełni funkcję prezesa kółka rolniczego. Przedtem był pełnomocnikiem gromadzkim. Cieszy się dobrą opinią wśród mieszkańców Rakszawy...”

JAN BABIARZ NR LEG. 1188759”.

Rekomendacja II: „... ob. Józefa Staję znam od wielu lat jako człowieka, który interesował się sprawami społecznymi. Obecnie jest wzorowym obywatelem i społecznikiem. Popieram jego próbę o przyjęcie do partii...”

FRANCISZEK NOWOROL NR LEG. 1316269”.

Rok 1936. Józef Staja dopiero co wrócił z tułaczki z Francji. Był tam za kawałkiem chleba. Życie na obczyźnie wiele go nauczyło.

W Polsce zastał bardzo trudną sytuację gospodarczą. Zwłaszcza na wsi. Na Rzeszowszczyźnie wybuchała wtedy bunt chłopów przeciwko wyzyskowi jaśniapanów. Do Rakszawy docierały pierwsze wiadomości o wystąpieniach chłopów w Nockowej, w sąsiednich Białobrzegach, Grodzisku. Buntują się chłopcy w Rakszawie. Rusza stąd pochód do Łańcuta. Prowadzą go komuniści z rakszawskiej fabryki płótna, oraz chłopskie działacze lewicowi. Przed Łańcutem interweniuje policja. Później aresztowania. W pochodzie uczestniczył również Józef Staja.

Zaraz po wyzwoleniu chciał wstąpić do partii. Zastanawiał się nad tym krokiem poważnie. Decyzja bądź co bądź dużej wagi. Doświadczył do przekonania, że nie czuje się jeszcze na siłach, że nie potrafi sprostać twardym obowiązkom, a być członkiem „na papierku” nie chciał. Wpłynęła też na to argumentacja żony. Mówiła mu wtedy: „Ty się nigdzie nie pchaj. Chcesz otrzymać ku-

łość w łeb. Ja chcę żebyś żył”. Różnie wtedy bywało. Działy bandy.

DO PODSTAWOWEJ ORGANIZACJI PARTIJNEJ...

Mijały lata. Nowy program rolni opracowany przez KC partii i NK ZSL ożywił wieś, rozwinął inicjatywę chłopów. Józef Staja pracuje nad zorganizowaniem w Rakszawie kółka rolniczego. Jeździ do Łańcuta, przywozi deklaracje, agituje. Niekiedy spotyka się z odmowami. Są i tacy, którzy twierdzą, że „tu mi włosy... jak kółko w Rakszawie powstanie”.

Pracę w kółku rozpoczął od założenia zespołu cegliarnianego. Wieś gwałtem potrzebowała materiału budowlanego, bo wiele starych domów mieszkalnych i zabudowań gospodarczych zaczęło się walić. Cóż... kiedy wszelkie plany rozbijały się o brak gliny. Był we wsi spory kawałek gruntu, własność Państwowego Funduszu Ziemi, na którym znajdowała się prywatna cegielnia połowa. Właściciel, bogaty chłop, produ-

kował cegły i sprzedawał ją na wolnym rynku. Nie płacił jednak żadnych podatków. Twierdził również, że pole jest jego własnością i sam diabeł go stąd nie ruszy.

Józef Staja pełnił w tym czasie obowiązki prezesa kółka. Kółko zaś chciało ten teren wydzierżyć, jednak starania w PZR nie dawały żadnych rezultatów. Dopiero po długich korowodach załatwiono próbę rakszawskich chłopów.

Wkrótce rozpoczęto produkcję cegły, która szła wyłącznie na potrzeby mieszkańców. W tym roku rozpoczęło się wydobycie cegły na budowę nowej rakszawskiej szkoły. Ponadto kółko wpłaciło na ten cel fundusze, niezależnie od indywidualnych zobowiązań wsi.

W tym to czasie pogłębia się praca organizacji

trzody chlewnej, bydła rasowego, jak również o zakupie narzędzi i maszyn rolniczych.

Pewnego dnia pod wieczór, Józef Staja wrócił z pola do domu. Po drodze natknął się na sekretarza POP, dobrego znajomego. — Gdzie idziesz? — zapytał sekretarz. — Do domu — odpowiedział Staja. — A co będziesz robił? — Nic, położę się chyba spać. — Nie poszedłbyś czasem na nasze zebranie? — Długo będzie szczególnie ciekawe. Przystłuchasz się...

Poszedł. Był instruktorem z KP, który zapoznał ze branych z materiałami III Zjazdu. Mówił o dalszych zadaniach, nawiązywał do działalności kółek rolniczych, mówił o roli POP w gromadzie. Staja słuchał z uwagą. Decyzja przyszyła przędzo, zbyt długo bowiem dojrzewiała...

Po zebraniu, Staja odciągnął na bok sekretarza i powiedział mu, że chce wstąpić do partii.

W parę tygodni później Staja został przyjęty do partii.

Kiedy opuszczałem dom... Stafa, odwołał mnie już od bramki. „Jeżeli będziecie mieli wolny czas — powiedział — to przyjdźcie do nas na najbliższe zebranie partyjne. Będziemy się zastanawiali, w jaki sposób umasowić nasze kółka rolnicze, bo bez tego nie można mówić o jakiejś poważniejszej poprawie go spodarczej na wsi. Kółko powinno skupiać większość mieszkańców wsi. Mówiłem już na ten temat z sekretarzem POP, który podziela moje zdanie. Trzeba by również dokończyć budowę dotąd czynnym społecznym przez chłopów linii niskiego napięcia. Chcemy mieć wkrótce w domach światło...”

I tak przybył partii jeszcze jeden mądry towarzysz.

E. WISZ

Inżynierowie ZTS Pustków realizują uchwały III Zjazdu PZPR

Inżynierowie i technicy ZTS Pustków, realizując program gospodarczy III Zjazdu PZPR, biorą aktywny udział w realizacji planu postępu technicznego. Naczelny inżynier zakładu mgr Tadeusz Krajewski, wspólnie z inż. Z. Piotrowską i P. Marczewskim, opracowali produkcję okładzin z żywic syntetycznych tzw. laminatów. Stosując do produkcji wielobarwne płótno lub papiry, otrzymuje się produkt zastępujący drogi i często importowany fornir, uzyskując wybitne efekty dekoracyjne. Obecnie przystąpiono do budowy nowej hali produkcyjnej, w której jeszcze w tym roku ruszy po raz pierwszy w Polsce produkcja laminatów. Laminaty produkowane w ZTS Pustków znajdują wielkie zastosowanie w budownictwie i przemyśle.

Technolog wydziałowy inż. Krzysztof Burgiel opracował ostatnio wraz z kierownikiem wydziału tow. Antonim Polakiem nową metodę produkcji lakieru wodoodpornego, używanego między innymi do malowania okrętów. Nowy produkt z powodzeniem konkuruje z najlepszymi zagranicznymi lakierami tego typu. Zespół racjonalizatorski w składzie: inż. Wróbel, inż.

Burgiel i Antoni Polak opracowali nowe urządzenie, które pozwoli na otrzymywanie stałych żywic syntetycznych w postaci płatków. Uniknie się wtedy mielenia żywic przy produkcji bakelitu, znacznie podniesie się wydajność pracy i warunki bhp.

Należy podkreślić, że inż. T. Wróbel i A. Polak są odznaczni złotymi odznakami racjonalizatorskimi za dużą ilość cennych usprawnień wprowadzonych do produkcji w ZTS Pustków. F. R.

Prof. H. Sztompka członkiem jury Międzynarodowego Konkursu Skrzypków i Pianistów w Paryżu

WARSZAWA Ostatnio udał się do Paryża wybitny pianista prof. H. Sztompka. Już po raz trzeci wejdzie on w skład jury w odbywającym się w Paryżu Międzynarodowym Konkursie Skrzypków i Pianistów im. M. Long i J. Thibaud.

Spośród muzyków polskich w konkursie biorą udział: pianistka Danuta Dworakowska z Warszawy oraz skrzypkaczka Jadwiga Kałuszewska z Krakowa.

Na budowie kanału

Wisła - Bug

Młodzi Żeraniem a Zegzem

Jeszcze w czerwcu br. odda nie zostanie do eksploatacji pierwszy blisko 3,5 kilometrowej długości odcinek kanału łączącego Wisłę z Bugiem i Narwią. Cały kanał będzie miał około 17 km długości i otwarty zostanie w 1962 roku, po wybudowaniu stopnia wodnego i zbiornika na Bugu w okolicach Dębego.

Członkowie Stowarzyszenia Odra-Nysa we Francji przyjadą do Polski

Stowarzyszenie Obrony Granic nad Odrą i Nysą we Francji organizuje w lipcu i sierpniu zbiorowe wycieczki do Polski. Dla wycieczek przewidziano dwie trasy: Poznań — Szczecin — Koszalin — Gdańsk — Malbork — Olsztyn — Warszawa i Poznań — Wrocław — Opole — Katowice — Oświęcim — Kraków — Kielce — Warszawa. Wycieczki po kraju są 8-dniowe. Ponadto program obejmuje dwutygodniowe odwiedzin rodzin.

7 lat więzienia za napad na przechodnia

SZCZECIN. Przed Sądem Powiatowym w Szczecinie toczyła się rozprawa przeciwko Wiesławowi Tyca i Albiniowi Potłomkinowi, którzy na jednej z ruchliwych ulic śródmieścia — w al. Piastów — napadli na przechodnia i zerwali mu z ręki zegarek. Napadniętemu pośpieszyli z pomocą przechodnie. W międzyczasie rzucony na ziemię zegarek podniósł współpracownik Leokadia Marzec, która zamiast zwrócić znaleziony przedmiot właścicielowi, ukryła go w celu przywłaszczenia. Sąd po udowodnieniu winy oskarżonym, skazał Tyca na 7 lat, a Potłomkina na 5 lat więzienia. Leokadia Marzec otrzymała karę 1 roku więzienia.

Stonka w pow. mieleckim

W ostatnich dniach mielecka służba ochrony roślin wykryła na terenie tego powiatu dwa ogniska stonki ziemniaczanej. W Górkach i Zadusznikach, gdzie je wykryto, ogłoszono alarm przeciwstankowy. W związku z tym wzmocniono lustrację pól. R. N.

Próby potwierdzają opinie podniebienia

W wędlinach jak dawniej: za dużo wody, za mało mięsa

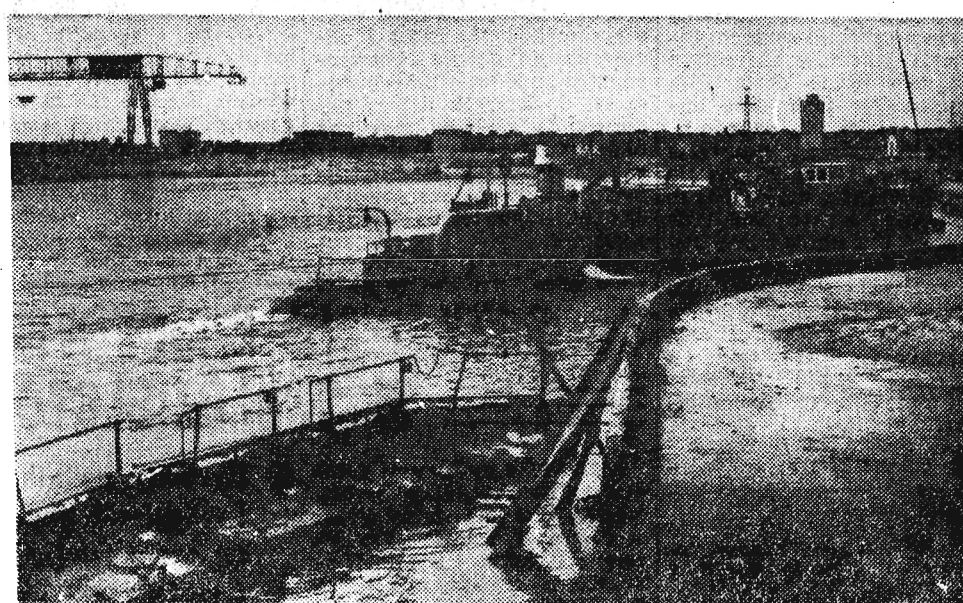
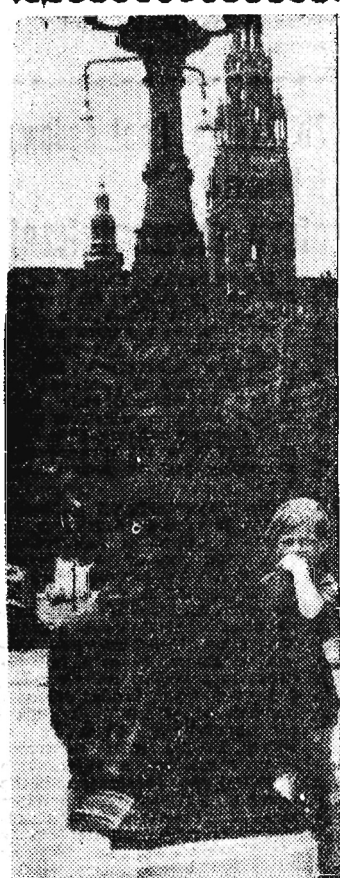
(AR) Dla każdego zjadacza mięsa nie jest tajemnicą, że jakość naszych wędlin i wyrobów wędliniarstwa pozostawia wiele do życzenia. Kaszanka niemal z samej kaszy, salceson czarny — raczej siwy, kiełbasa Tuchowska — jak kujawska, szynkowa — naj-

częściej jak cytrynowa — nie należą do rzadkości w naszych sklepach mięsnych. Opinię naszego podniebienia potwierdza statystyka prowadzona przez laboratorium przemysłu mięsnego. Wynika z niej np., że w 1958 r. 20 proc. kontrolowanych wędlin wykazywało niezgodność w porównaniu z normą zawartości wody (ok. 6 proc. za mało, ok. 14 proc. za dużo wody). Również z ok. 78 tys. prób oznaczeń tłuszczu 20 proc. wykazało niewłaściwą jego zawartość. Na podstawie badań ustalono również, że 24 proc. wędlin jest za mało lub za dużo solonych.

Podobnie jest z wyrobami wędliniarstwi. Ponad 16 proc. kontrolowanych prób wykazało niezgodność z normą wody (poniżej normy ok. 2,5 proc., powyżej 13,5 proc.), 19 proc. niezgodność z normą tłuszczu, 27 proc. niezgodność z normą soli. Nielepiej przedstawiała się jakość szynki i konserw mięsnych. Sprawa ta — jakość wyrobów zakładów mięsnych — była jednym z tematów obrad pracowników tego przemysłu w Ministerstwie Przemysłu Spożywczego i Skupu. Już obecnie, choć od zarady upłynęło kilka tygodni, napływają pierwsze sygnały świadczące o pewnych zmianach na lepsze. Przyczyniło się do tego zastrzeżenie kontroli prowadzonej wewnątrz zakładów, jak również przez NIK i PIH.

Wiedeń — miasto VII Festiwalu.

Na placu przed Ratuszem odbywać się będą podczas Festiwalu koncerty estradowe. FOT—CAF



Na zdjęciu: Pogłębiarka „Smok-III” pracuje na odcinku przy Elektrociepłowni Zerańskiej.

Więcej lepszych artykułów gospodarstwa domowego

KUCHENNY „PARK MASZYNOWY” I... „PSIE MYDŁO”

* DZIEWIARSKI „SZLAGIER” * ZAROODPORNE PRODIŻE * ŻELAZKA Z TERMOREGULACJĄ * MAJOLIKA Z NRD * GUMOWE USZCZELKI DO OKIEN * ROŚNIE „SPOŻYCIE” NA 1 MIESZKANCA.

(AR) Mężczyźni mogą też wiadomości nie czytać. Wkraczamy bowiem w świat gospodarstwa domowego, który dzięki „Argedowi” stanie się w najbliższych miesiącach o wiele bardziej interesujący. Do dyspozycji pań domu stanie prawdziwy park maszynowy, który ułatwi pracę przede wszystkim w kuchni. W sklepach znajdzie się szereg wygodnych maszyn i maszynek krajowego wyrobu. Będą to m. in. maszynki do wyciskania soków owocowych, nowe, ulepszone typy ręcznych kombajnów wykonujących szereg czynności gospodarskich, nowe rodzaje elektrycznych młynków (do kawy i pieprzu itp.), krajowe prodiże elektryczne z obudową ze szkła zaroodpornego (wzorowane na niemieckim typie Rensch), nowoczesne kucharki i zmodernizowane żelazka z termoregulacją.

Prawdziwym „szlagerem” będzie krajowa maszyna do robót dziewiarskich w cenie 3,900 zł, a więc niemal dwa razy tańsza od zagranicznych maszyn tego typu. Pierwsza próbna partia tych maszyn (200 sztuk) rozeszła się błyskawicznie. Ukazuje się także na rynku długo oczekiwana nowość — pol-

ska maszyna do szycia na ścieg okrętowy oraz silniczki maszynowe do maszyn ręcznych.

I JESZCZE TRZY CIEKAWOSTKI

PIERWSZA: wkrótce nadejdzie z Niemieckiej Republiki Demokratycznej transport majoliki. Są to bardzo poszukiwane na rynku, estetyczne, bogato zdobione wyroby dekoracyjne i dekoracyjno - użytkowe, takie jak np. wazon; talerze, popielnice i świeczniki.

DRUGA: po raz pierwszy znajduje się w tym sezonie na rynku praktyczne uszczelki do okien z gumy porowatej; dla ogrodnictwa przeznaczony będzie duży transport deficytowych węży gumowych; wszyscy zaś posiadacze psów będą mogli nabyć dla swych pupilili specjalne, insektobójcze mydło.

TRZECIA: „spożycie” artykułów gospodarstwa domowego na I mieszkanka wykazuje w Polsce stałą tendencję wzrostową. W 1955 r. wyniosło (w cenach roku bieżącego) 185 zł, w 1956 r. — 191 zł, w 1957 — 222 zł, w r. ub. — 243 zł, w roku zaś bieżącym osiągnie zapewne ponad 280 złotych.

Niezdecydowanie inwestorów

— p l a g a

Bez wątpienia tempo realizacji inwestycji w znacznym stopniu uzależnione jest także od inwestora. Jest już niepisana zasada, że służby inwestycyjne większych przedsiębiorstw lepiej pracują. Gorzej bywa z inwestorami, którym po raz pierwszy przychodzi finansować jakąś większą budowę; z reguły nie wiedzą dokładnie czego chcą. Zmieniają swoje decyzje już w trakcie wykonywania robót budowlanych. Bywa, że nie zdają sobie sprawy jaki zakres czynności i prac spada na ich barki jako inwestorów. Z tej racji wykonawca niejednokrotnie musi „zabawiać się” w nauczyciela i doradcę.

W Rzeszowskim Przedsiębiorstwie Budownictwa Przemysłowego powiedziano mi, że najlepszymi inwestorami, którzy to przedsiębiorstwo wykonuje obiekty przemysłowe i inne są Huta Stalowa Wola i WSK Rzeszów. Chwała szczególnie to, że komórki inwestycyjne tych zakładów dobrze się orientują, co należy do zakresu ich czynności. Na czas zapewniania wykonawcy dostawy materiałów i konstrukcji stalowych. Wprawdzie w ubiegłym roku np. w Hucie w Stalowej Woli była chwila, kiedy inwestycja huty — budowę bloku mieszkalnego czasowo wstrzymano na skutek niezatamienia wszystkich formalności bankowych, ale jak się później okazało, opóźnienie nie wynikło jednak z przyczyn zależnych od komórki inwestycyjnej huty.

Komórki inwestycyjne wspomnianych zakładów posiadają dobrych fachowców, dokładnie zorientowanych w potrzebach zakładu. I tu tkwi „cała tajemnica” operatywności inwestorów.

Do niedawna do grona najlepszych w opinii RPB należała również komórka inwestycyjna „Autosanu”. Zawiedli jednak w bieżącym roku. Nie potrafiła tamtejsza komórka zabezpieczyć środków finansowych na pierwotnie zgłoszony program inwestycji i w związku z tym zachodzi obawa, że placówka RPB realizująca inwestycje w „Autosanie” wykona swoje zadania roczne już w III kwartale i do końca 1959 r. nie będzie miała co robić.

Za późno...

O wiele więcej jest jednak takich przedsiębiorstw — inwestorów, które swoim niezdecydowaniem i nieudolnością zakłócają prace wykonawcy. Jak już wspomnieliśmy, zarzut ten w głównej mierze dotyczy mniejszych zakładów. Ich służby inwestycyjne bardzo często nie orientują się, które urzędnicy muszą sami zamawiać zgodnie z obowiązującymi przepisami. Dopiero przy spisaniu umowy z wykonawcą wychodzi nie raz, że inwestorzy nie mają potrzebnych urzędzeń, na które zamówienia składa się zwykle 18 miesięcy naprzód.

Sięgamy zresztą do przykładów. Np. Zakłady Przetwórstwa Owocowo-Warzywnego w Jasie przez długi czas nie wiedziały, jak w ostatecznej wersji powinna wyglądać inwestycja, co zamierzają w planowanym obiekcie przetwarzać. W wyniku tego powstanie opóźnienie opracowanie dokumentacji technicznej jak też dostawy urzędzeń. Sprawa tym bardziej się skomplikowała, że niektóre elementy urzędzeń już na początku budowy musiały być wmontowane w konstrukcje obiektu. Np. w magazynach mrożnic. Zainstalowane na bieżąco kwasoodporne aparaty i w związku z tym niektóre elementy musiały być wbetonowane. Za późno jednak pomysiano o kupnie tych elementów. Podobnie rzecz się ma z budową kotłowni dla tego samego przedsiębiorstwa. Wykonanie i uruchomienie wspomnianego obiektu uzależnione zostało częściowo od uzależnienia rozruchu całego zakładu. Jednakże inwestor nie sporządził na czas bilansu potrzeb ciepła a tym samym opóźnił wybór odpowiednich typów kotłowni — na skutek czego opóźniono opracowanie dokumentacji roboczej dla budowy. W planach przewidywało się, że budowę kotłowni rozpocznie wykonawca w ubiegłym roku. Niestety prace z w/w przyczyn ruszyły dopiero ostatnio.

we tzw. punktowców (przy ul. Obronców Stalingradu). Zawodzą nie tylko inwestorzy, którzy „świeżo” wchodzi na teren przyszłej budowy, ale też tacy, którzy dysponują już konkretnymi placami fabrycznymi, lecz „trudno” im zdecydować się w jakim miejscu pragnęliby zlokalizować obiekt. Np. Zakłady „Gamrat” tylko z powodu swego niezdecydowania poważnie opóźniły rozpoczęcie budowy drugiej suszarni ipekri (pianizolu). Niekiedy procedura wywłaszczenia z terenów przeznaczonych pod budowę obiektów niezbędnych dla gospodarki narodowej, przedłuża się z winy terenowych rad narodowych. Np. w Przemysłu Fabryka Piyt Piłśniowych uzyskała z Prezydium WRN pismo iż teren, które chce zabudować należą do PFZ i z tej racji nie ma trudności z przejściem pod inwestycje. W międzyczasie jednak Prezydium PRN wydało akty uwłaszczeniowe komu innemu — co w konsekwencji skomplikowało całą sprawę i przewlekło załatwienie dokumentacji prawnej.

Architektki wołają po staremu...

Poważne kłopoty sprawiają RPB biur projektowe. Przede wszystkim dlatego, że poważnie opóźniają dostarczanie dokumentacji technicznej na budowę. Przeciętnie opóźnienia sięgają 40 dni. Oprócz tego projektanci nie zawsze chcą respektować intencje wykonawcy idących w kierunku projektowania budynków, przy wykonaniu których można byłoby stosować metody uprzedmiotowe. Np. przy budowie Zakładów Przetwórstwa Owocowo-Warzywnego w Rzeszowie, wykonawca postuluwał zaprojektowanie maksymalnej ilości obiektów prefabrykowanych. Tymczasem biuro projektowe ograniczyło się do zaprojektowania jako głównej hali produkcyjnej. Pozostałe zaś obiekty zaprojektowano według tradycyjnych wzorów. Niewątpliwie łatwiej jest architektom pracować po staremu, bo projekt, który przewiduje użycie elementów prefabrykowanych, zmusza projektanta do „pogrzebania” w katalogach itp. Tu należy szukać przyczyn niechętnego stosunku wielu architektów do uwzględniania metod uprzedmiotowych. W całości sprawy realizacji inwestycji, kłopoty z inwestorami poważnie opóźniają wykonanie robót i oddawanie do użytku poszczególne budynki. Dlatego reorty, do których należą poszczególne zakłady powinny bliżej zainteresować się pracą ich komórek inwestycyjnych, a w razie potrzeby wyliczając odpowiednie wnioski służbowe.

STEFAN GOGOLEWSKI

Najwięcej kłopotu z budową obiektów energetycznych

Szczególnie newralgicznymi obiektami inwestycyjnymi są na pewno budowy obiektów energetycznych. Ale właśnie z inwestorami finansującymi te obiekty RPB ma największy kłopot. Np. Zakłady Gazownictwa Okręgu Tarnowskiego realizując budowę łoczni w Żurawicy, tuż przed rozruchem obiektu zmieniły nagle dokumentację nastawni przy podstacji elektrycznej co poważnie opóźniło rozruch. Inwestorzy obiektów energetycznych zbyt późno dostarczają dokumentację techniczną budów — takich jak kotłownie, elektrociepłownie, podstacje elektryczne, reduktownie gazu. Jest rzeczą oczywistą, że nie można wykonywać tych obiektów bez uprzedniego sporządzenia bilansów potrzeb ciepła, energii elektrycznej itp. Dlatego też terminowa praca wykonawcy w głównej mierze uwarunkowana jest tutaj od tego, czy inwestor możliwe szybko zapewni potrzebne dokumentację itp.

Już czwarte lato

Czwarty rok trwa budowa winiarni w Jasie, ale dotychczas na placu budowy jest 2 „władców” terenu, tj. kierownik budowy i rolnik, który ma tu chalupę, inwentarz żywy i martwy. Po ogrodzonym terenie budowy hasają sobie świnki i kury. Chodzi o to, że inwestor dotąd nie potrafi załatwić wszystkich formalności związanych z dokumentacją prawną. Nie zdołał również przebudować domu b. właściciela terenu, gdzie wznosi się fabrykę. Bywa jednak, że przedsiębiorstwo posiada już dokumentację prawną, ale zamiast szybko przygotować teren pod budowę, czyni to dopiero po naganiach wykonawcy. Np. DBOR Rzeszów nie usunął w porę starych obiektów z terenu przeznaczonego pod budowę.

notatnik KULTURALNY

TYCH KSIĄZEK MOŻE ZABRAKNĄĆ

Czytelnicy i tym razem pochwalicie się mogą nieomylnym „nosem” w doborze zakupywanych książek, a PIW wykazał raz jeszcze znajomość gustów i potrzeb czytelników.

Wśród wiosennych bestsellerów PIW są książki „klasyczne”: np. Szekspira „Makbet”, Stendhala „Zycie Henryka Brularda”, Zweigga „Pierwsze przeżycie”, Rollanda „Jan Krzysztof”, Winogrodowa „Potępienie Paganiniego”, La Mure'a „Miłość jedno ma imię”, Hemingway'a „Stary człowiek i morze”, Zoli „Kuchenne schody” i „Wszystko dla pań”. Niemniej szym powodzeniem cieszą się nowości: A. Kowalskiej „Safona”, której 5 tys. egzemplarzy rozszło się w ciągu kilku dni, K. Koźnińskiego „Zimowe kwiaty”, Grana „Pieśń odżywkane”, Piskora „Siędem ekscelencji i jedna dama”, Solinasa „Lazurowa droga”, Fr. Carco „Opowieść o Villonie”. Słownik wyrazów obcych w ilości 10 tys. egzemplarzy jest już niemal całkowicie rozprzedany.

Całe nakłady szeregu książek, które opuściły magazyny tego wydawnictwa w ostatnim czasie zostały w ciągu kilku zaledwie dni zamówione przez księgarńnię, a obecnie znaczna ilość tych tytułów jest już na wyczerpaniu.

Ostrzegamy więc: kto chce nabyć wiosenne bestsellery PIW niech się popieszy, tych książek może zabraknąć.

AMERYKAŃSCY PRZYJACIELE HELENY MODRZEJEWSKIEJ

Do Warszawy przybyła pani Rosamond Gilder, dyrektor Ośrodka Amerykańskiego ITI (Międzynarodowego Instytutu Teatralnego). Zatrzyma się ona pięć dni w Polsce, aby zapoznać się z naszym życiem teatralnym. Obejrzała ona już w Łodzi przedstawienie „Nieboskiej komedii”, spotkała się z członkami Klubu Przyjaciół Teatru Narodów w Warszawie.

P. Gilder interesują szczególnie problemy teatru dla młodzieży oraz tzw. teatru wychowawczego, którego głównym celem jest kształcenie smaku artystycznego widza oraz urabianie jego wrażliwości moralnej.

Dla nas będzie szczególnie miłym gościem, jako że rodzina jej zaprzyjaźniona była z Heleną Modrzejewską, a ojciec, p. Gilder, był pierwszym wydawcą, w 1911 r., pamiętników wielkiej artystki. W ostatnim numerze „Le Theatre en Pologne”, wydawanego przez Polski Ośrodek ITI, p. Gilder zamieszcza artykuł — „Helena Modrzejewska — wielka aktorka polska i amerykańska”, poruszający głównie okresy pobytu Modrzejewskiej w Ameryce.

10-LECIE CPLIA



W ramach obchodów 10-lecia swojej działalności Centrala Przemysłu Ludowego i Artystycznego zorganizowała barwny pochód przez ulice Warszawy, prezentując stroje ze wszystkich regionów Polski. CPLiA zaopatruje nie tylko rynek krajowy w swoje wyroby lecz również eksportuje je do 16 krajów Europy, Ameryki, Afryki i Azji. W latach 1951 — 1958 eksport CPLiA wzrósł 30-krotnie. Na zdjęciu: Zespół CPLiA Sieradz z Kontakowa (powiat Cieszyń). CAF — fot. Uchymiak

LISTY DO REDAKCJI

Drugi Przyjacielu!

Może mieć nawet nie nasz osobiste — w Twoim rejonie jest kilka wsi i nie wszystkich mieszkańców można zapamiętać. Pozwoliłem sobie na to określenie z tej prostej przyczyny, że faktycznie jesteś moim przyjacielem. Dzięki Tobie otrzymuję listy od krewnych i znajomych, wieści z całego świata. Na Twoje przybycie codziennie oczekuję. A gdy się zdarzy, iż w którymś dniu nie otrzymam gazety — odczuwam bardzo ten brak, czuję się poszkodowanym.

Twoja praca doręczyciela jest ciężka. W dodatku drogi, którymi docierasz do nas często są kiepskie, a po deszczu trudne do przebycia. Czasem zaufasz komuś i wręczysz mu „po drodze” paczkę listów i gazet, lecz zawiedziesz się, bo zamiast wręczyć — nabawi Cię tylko kłopotu, jak nie odda adresatom przesyłek.

Słowem liczne są przeszkody, które musisz przezwyciężyć w swej pracy. Staramy się Ciebie zrozumieć. Zresztą doręczyciele wiejscy uszędzie mają takie kłopoty. Chcemy jednak abyś i nas zrozumiał.

Pamiętasz jak zachęcałeś do prenumeraty gazet? Zgłosiło się kilku nowych prenumeratorów. Czytałyby w naszej wsi więcej osób — gdyby je mieli zapewniwie codziennie. Tymczasem do przysiółka, w którym mieszkamy rzadko kiedy docierasz — nic dziwnego — od poczty siedem kilometrów z tej drogi. Toteż gazety przekazywane „znajomym” docierają „w kratkę” lub z opóźnieniem. A nas to bardzo boli. Przecież płacimy za gazety regularnie i mamy prawo wymagać systematycznego jej doręczania. W tym liście chcemy wrócić ci przyjacielską uwagę — spodziewamy się, iż uciążliwe przeszkody przezswycięzysz dla obopólnego dobra. Na pewno znajdziesz wówczas więcej czytelników gazet — wdzięcznych odbiorców, kiedy codziennie witac się będziemy radosnym „Dzień dobry”.

Jeden z czytelników „Nowin Rzeszowskich”.

P. S. Do redakcji nadszły często listy naszych czytelników ze skargami na nieregularną przesyłkę gazet, zwłaszcza do wiosek oddalonych od linii komunikacyjnych, ostatnio np. z Janowca, pow. Mielec. I tam chętnie czytałby gazety gdyby nadchodziły codziennie. Jest to poważne zadanie dla pracowników poczty. Sądzimy, iż wezmą sobie zawarte w liście uwagi do serca.

CO PRZYNIESIE EKSPERYMENT W SPÓŁDZIELCZOŚCI USŁUGOWEJ?

(AR) Pięć spółdzielni usługowych — „Technika” w Łodzi, Spółdzielnia Pracy Fotografów w Rzeszowie i Fryzjerów w Rybniku oraz Wielobranżowa Spółdzielnia Usług Rzemieślniczych w Skierniewicach i Żyrardowie — pracują od kilku miesięcy na zasadach eksperymentalnych. Celem eksperymentu jest ustalenie nowych, uproszczonych form organizacyjnych spółdzielczości usługowej, co w chwili obecnej jest jednym z jej podstawowych problemów. Eksperymentem objęto w każdej spółdzielni małe zakłady usługowe, posiadające powyżej 4-osobową załogę.

- Ryczałty podatkowe i zniesienie podatku od wynagrodzeń
- Cennik musi być przestrzegany
- Czyżby sposób na rozwój usług?

Podstawowym założeniem eksperymentalnych zasad działalności jest wprowadzenie w zakładach usługowych ryczałtów podatkowych, według zasad, które obowiązują prywatne zakłady rzemieślnicze oraz zniesienie podatku od wynagrodzeń przy jednoczesnym zachowaniu spółdzielczego stosunku pracy.

Na podstawie umowy zawartej między zakładem a zarządem spółdzielni, określone zostają opłaty, jakie zakład obowiązany jest co miesiąc uiszczać. Jest to ryczałt podatkowy, opłaty na rzecz zarządu i administracji spółdzielni, sumy na spółdzielczy fundusz scentralizowany i zdecentralizowany, amortyzacja urządzeń oraz inne koszty. Po opłaceniu wszystkich tych kosztów, pozostała część dochodu członkowie zakładu usługowego dzielą między siebie, na zasadach wzajemnej umowy; jako dokumenty wypłaty pozostają pokwitowania poszczególnych członków. Wysokość składek ubezpieczeniowych oparta jest na indywidualnej deklaracji każdego członka spółdzielni.

Zakład usługowy, pracujący na takich zasadach, obowiązany jest przestrzegać cennika za usługi spółdzielcze. Jak ocenia CZSP, spółdzielnie pracujące na zasadach eksperymentu poprawiły swą gospodarność, zwiększyły wydajność pracy i uzyskały pewne obniżenie kosztów zarządzania i administracji. Np. Spółdzielnia „Technika” w Łodzi przewiduje uzyskanie w br. zysku, podczas gdy w roku ubiegłym gospodarka jej była deficytowa. Jednocześnie rosną wpływy podatkowe odprowadzane do budżetu państwa.

Ekonomiczne efekty przeprowadzonego eksperymentu będą jeszcze przedmiotem szczegółowej analizy. Jeśli okażą się one w ostatecznym rozrachunku pozytywne, przewidziane jest w roku przyszłym rozszerzenie nowych zasad na dalsze zakłady, a przede wszystkim szerszego zastosowania ryczałtów podatkowych oraz zwolnień od podatków od wynagrodzeń.

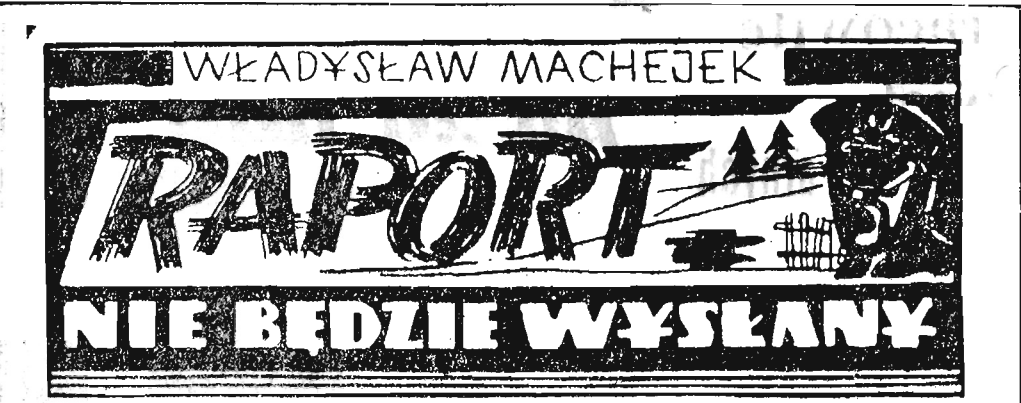
Zbliża się finał sądowy afery przemysłowej

WARSZAWA. Zbliża się finał sądowy głośnej afery przemysłowej na trasie Wiedeń — Warszawa. Po 7 dniach rozprawy przesłuchano już ostatnich świadków i biegłych. Sąd ogłosił przerwę w rozprawie do 27 bm. Prawdopodobnie zamknięty zostanie wówczas przewód sądowy zabiora głos strony. Wyrok w tej sprawie spodziewany jest w końcu czerwca.

Dla przypomnienia informujemy, iż odpowiadający w tej sprawie obywateli szwajcarski z zawodu jubiler — Werner Ernest Landis, przybywając we wrześniu 1958 r. do Polski jako turysta, przewiózł w skrytce międzynarodowego pocła 397 sztuk 20-dolarowych monet w złocie. Waluta ta pochodziła prawdopodobnie z międzynarodowych źródeł przemysłowych w Wiedniu. Transakcja sprzedaży dolarów, za którą Landis miał otrzymać 1000 franków szwajcarskich prowizji nie doszła jednak do skutku. Przemysłowiec bowiem wraz z „towarem” został zatrzymany przez władze MO. W aferę zamieszani są również dwaj obywatele polscy — Dawid Kenig zam. w Bytomiu oraz Jędrzej Biederman z Łodzi.



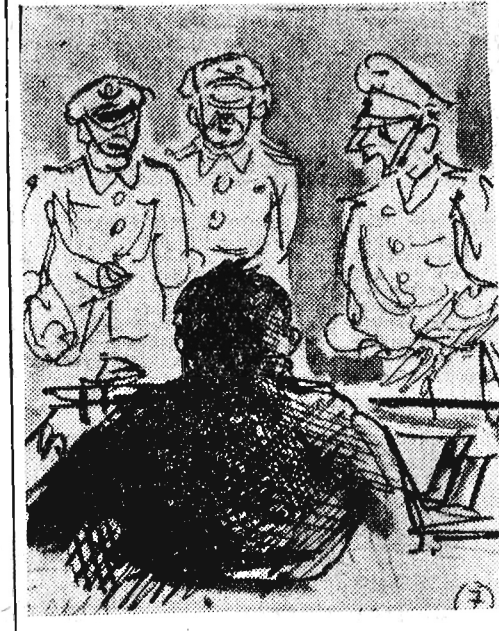
Nad Wisłokiem w dniu Święta Morza
Foto — Kopec



— Nie będę. — Kostecki skinął teraz na równych wzrostem i podobnych z okrągłych twarzy Dudzińskiego, Majchra i Sliwonina...

przez księdza i organistę oraz pokutników po spowiedzi. Już nie udało im się przewalczyć ponysłu zabawy...

groźną postawę. — Akcja miała taki przebieg; Łachy z bambetliw na ziemi! Nie gap się, teraz ty — szturchnij piwo. Ten zapiał! — Dziecko ze strachu wylazło na stoły...



— 38 — Płowy pokazywał sapiąc i jęcząc, jak chłop rąbał kurny piec, łyżnik, stoły. Wreszcie doszedł do kąta, kopnął w ścianę. — Co to? — Walizka po waszemu — odpowiedział Gajowiec...

MIEJSKI ZARZĄD BUDYNKÓW MIESZKALNYCH W STAŁOWEJ WOLI ogłasza przetarg NIEOGRANICZONY na wykonanie 400 szt. typowych pojemników blaszanych...

PROKURATURA WOJEWÓDZKA W RZESZOWIE ogłasza przetarg nieograniczony II na sprzedaż SAMOCHODU osobowego marki „Citroen” II BL (limuzyny)...

RZESZOWSKIE PRZEDSIĘBIORSTWO LEŚNEJ PRODUKCJI NIEDRZEWNEJ „LAS” w Rzeszowie ogłasza przetarg nieograniczony na wykonanie robót remontowo - budowlanych...

KOMUNIKAT Ważny dla mieszkańców m. Przemysła! PREZYDIUM MIEJSKIEJ RADY NARODOWEJ WYDZIAŁ GOSPODARKI KOMUNALNEJ w Przemyslu zawiadamia że zgodnie z art. 7 ustawy o cmentarzach i chowaniu zmarłych...

3 000 szt. beczek drewnianych sprzedadzą Zakłady Rybne w Krakowie, ul. Krzywda nr 37 tel. 248-98

SZKOLNY ZAKŁAD MLECZARSKI W RZESZOWIE ul. Nowotki 439 ogłasza przetarg na 1. UŁOŻENIE 120 m³ płytek fajansowych 2. UŁOŻENIE 100 m³ terrakoty

RZESZOWSKIE ZAKŁADY PRZETWÓRSTWA OWOCOWO-WARZYWNEGO (dawnie „Allma”) w Rzeszowie zawiadamiają że rozpoczęły już skup agrestu Odbiór agrestu — w zakładowym punkcie odbioru surowca: Rzeszów, ul. Śniadeckich 1/3. K-01595

Ogłoszenia drobne Lokale MIESZKANIE dwuizbowe w rynku Przeworska zamienię za mieszkanie w Rzeszowie. Sprzedaż SAMOCHÓD osobowy „Opel-Kadet” w bardzo dobrym stanie...

UWAGA, ROLNICY! CRS „Samopomoc Chłopska” Przedsiębiorstwo Obrotu Zwierzętami Hodowlanymi w Rzeszowie, ul. Świerczewskiego 12 zakupuje konie o zmniejszonej wartości użytkowej...

Gminna Spółdzielnia „Samopomoc Chłopska” w Dębicy zawiadamia WSZYSTKICH CZŁONKÓW GS „Dębica” o wypłacie dywidendy za lata 1957 i 1958

Zguby MACANIUK Lesław zgubił legitymację szkolną nr 192 wydaną przez Zawodową Szkołę Rzemiosł Budowlanych w Rzeszowie. PUDELSKA Helena zgubiła legitymację nr 463 wydaną przez MKS w Rzeszowie.

Biuro Zbytu Sprzętu Teleradiotechnicznego Warszawa ul. Nowogrodzka 50 tel. centr. 89-411 86-471 ZAWIADAMIA: że z dniem 1 lipca 1959 r. powierzyło wyłączną sprzedaż prostowników selenowych na województwa: RZESZOWSKIE, LUBELSKIE

ELEKTRYCZNE MASZYNKI DO PODNOSZENIA OCZEK w cenie 1800 zł. produkuje Rzemieślnicza Spółdzielnia Pracy im. PKWN Szczecin, ul. Dubois 13/17 Termin dostawy: 14 dni od daty otrzymania zamówienia K-1550/1

Różne CARBUJE, farbuje, strzygą, uszlachetniają skóry baranie i wszystkie inne skóry futerkowe. Zygryf Kopaczewski: Słupca, ul. Warszawska 32 (woj. poznańskie). K-01156



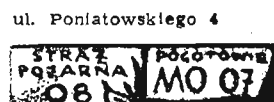
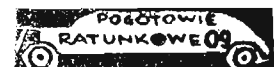
Czwartek

25

czerwca 1959 r.



RZESZÓW
Dyżur nocny: Apteka Społeczna nr 3 ul. Gosłara
Staly dyżur nocny: Apteka Społeczna nr 4, ul. Dąbrowskiego 68



Postój taksówek: tel. 31-50



ZORZA (ul. 3 Maja) - Biedni ale piękni (wł. L. 18)
MEWA (ul. Dąbrowskiego) - Do bramki (NRF 1. 7)
PRZODOWNIK (ul. Pstrowskiego) - Widmo (fr. 1. 18)
APOLLO (Staromieście) - Winna (ang. 1. 18)
WDK (ul. Okrzei 7) - Moralność pani Dulskiej
STRZYŻÓW - Odrodzenie - Kapitan z Koepnick (NRF 1. 16)



Wojewódzka i Miejska (ul. Tkaczowa) - Wypożyczalnia i czytelnia
Pedagogiczna (plac Zwycięstwa) dla nauczycieli i osób przygotowujących się do zawodu
NOT (ul. Grunwaldzka) - gmach WRN) Wypożyczalnia i czytelnia



PROGRAM I
Wiadomości: 5.00, 6.00, 7.00, 8.00, 13.55, 16.00, 19.00, 21.00, 23.00
PROGRAM II
Wiadomości: 7.40, 15.05, 18.30, 22.00, 23.50

Mała prośba pod adresem Pracowite święta straży pożarnych

Jesteśmy wdzięczni kierownictwu ZOM za troskę o czystość naszego miasta. Można stwierdzić bez przesady, że obecnie ulice Rzeszowa są o wiele czystsze niż parę lat temu...

Wydaje się, że o ile nie stać jeszcze ZOM - na mechaniczne zamiatarki do zamiatania wszystkich ulic brukowanych, to chyba...



Zamiatacze sprzątający ulicę Obronców Stalingradu wyprawiają latne harce w czasie swoich nocnych czynności. Cenimy bardzo ich pracę, ale czy naprawdę muszą jeździć po kilkadziesiąt metrów brzęczącymi żelaznymi łopatkami po bruku?

ha trzeba i należy ponieść zamiatacze żelazny posył, wali się w nocy więcej modła, a mniej korystali z brzęczących łopatek.



Gdyby umiał mówić...

Słownik Wojtki jest na razie bardzo ubogi. Gdyby jednak umiał mówić, wypiewał by naszym ludowcom niezły pater noster. Na razie wyraża więc tylko swoje niezadowolone marzenia...

KOMUNIKAT
Wojewódzki Ośrodek Propagandy Partyjnej w Rzeszowie... Wzrost liczby słuchaczy WSNS Wydziału Historyczno-Socjologicznego...

Omijają przepisy

W bieżącym miesiącu wprowadzono w Rzeszowie zakaz wjazdu wozów konnych na niektóre ulice. Większość furmanek omija jednak te przepisy. W wyniku tego główne ulice miasta są w dalszym ciągu stale zanieczyszczone...

Pracowite święta straży pożarnych

Obchodzimy obecnie „Dni ochrony przeciwpożarowej”. Tegoroczne obchody mają nieco odmienny charakter, bowiem przebiegają nie pod hasłem uroczystości, chociaż i tych nie brak...

Rozwieszono afisze propagandowe, ulotki, 28 bm. prowadzona będzie zbiórka uliczna na fundusz ochrony. Szereg jednostek straży pożarnej przeprowadza w czynie społecznym prace zmierzające do polepszenia zaopatrzenia wodnego wsi...

W Rzeszowie odbywają się ćwiczenia bojowe straży pożarnych w ramach współdziałania jednostek straży terenowych, zakładowych i pracowników zakładów pracy. Ćwiczenia pokazowe w dzielnicach: Pobitno, Staromieście, Drażniańska.

Nie ma żadnej domieszki margaryny

Już od dłuższego czasu krąży wśród konsumentów fama, że spółdzielczość mleczarska kieruje na rynek masło z domieszką margaryny pod nazwą „masło wyborowe” w etykietach koloru niebieskiego, zaś masło bez tej domieszki jako „ekstra wyborowe” w etykietach czerwonych.

SPOTKANIE po 20 latach

W Państwowej Szkole Ogólnokształcącej przy ul. Turkienicza odbyła się przed kilku dniami podniosła uroczystość. Spotkali się tu wychowankowie Liceum, którzy przed 20 laty opuścili tę szkołę jako maturzyści.

Po ogólnych powitaniach i złożeniu wienków na grobach dawnych wychowaw-

czestników zjazdu Janik przybył na spotkanie aż z Londynu. Zjazd nie skompletował jednak wszystkich maturzystów sprzed 20 lat. Niektórzy z nich polegli w czasie wojny. Inni rozproszeni po świecie przysłali tylko dla kolegów i wychowawców serdeczne pozdrowienia.



Na zdjęciu: Wychowawcy i ich dawni uczniowie wpisują się do książki pamiątkowej.

W Rzeszowie rozpoczęła się charakterystyczna dla takiej uroczystości tzw. „spowiedź publiczna”. O swoich przeżyciach w czasie 20-letniej rozłąki opowiadali wychowawcy i uczestnicy zjazdu - dawni uczniowie szkoły, dziś ludzie pracujący w różnych zawodach i na różnych stanowiskach.

Wpisy na Uniwersytecie Robotniczym

Uniwersytet Robotniczy ZMS w Rzeszowie pragnąc udostępnić dorosłym zdobycie pełnego wykształcenia zawodowego...

Wpisy przyjmuje sekretariat Uniwersytetu Robotniczego ZMS w Rzeszowie w Liceum Ogólnokształcącym Maskim ul. 3 Maja 15 w terminie do 30 czerwca br. i od 20 sierpnia do 10 września 1959 r.

Pracownicy poszukiwani

- GŁÓWNEGO KSIĘGOWEGO od dnia 1. VII. 1959 r. zatrudni Spółdzielnia Pracy „Jeuność” Krawiecko-Galanteryjna w Jarosławiu...
MURARZY ze znajomością prac szamotowych oraz 50 ROBOTNIKÓW NIEWYKwalifikowanych...
GŁÓWNEGO KSIĘGOWEGO z długoletnią praktyką w handlu i znajomością księgowości rejestrowej...
PRACOWNIKÓW FIZYCZNYCH przy robotach, torowych, drogowych i wodno - kanalizacyjnych...
MURARZY, TYNKARZY, CIESLI, STOLARZY, POSADZKARZY - LASTRIKARZY, KSYLOLIKIARZY, MALARZY, PARKIECIARZY...
TERRAKOCIARZY zatrudni natychmiast Warszawskie Przedsiębiorstwo Budowy Elektrowni i Przemysłu „Beton-Stal”...
BRUKARZY do pracy w Kier. Grupy Robót Państwowe k/Konina...
MASZYNISTÓW na parowozie waskotorowe, PALACZYŃ Kociołowych, OPERATORÓW kopalni, spycharek, MASZYNISTÓW na lokomotywy spalinowe...

GŁÓWNEGO KSIĘGOWEGO z praktyką zatrudni natychmiast Gminna Spółdzielnia „Samopomoc Chlopska” w Rudzie Łancuckiej.

Dyrekcja Fabryki Maszyn i Odlownia Zeliwa „Polska” w Przemysławiu, ul. Zbytkiewicza 9 przyjmuje natychmiast INŻYNIERA lub TECHNIKA na stanowisko SI. ENERGETYKA (wymagana praktyka 4-5 lat), 2 INŻYNIERÓW lub TECHNIKÓW na stanowiska St. TECHNOLOGÓW (wymagana 4-6 letnia praktyka) w specjalności: obróbka wiertkowa, konstrukcja narzędzi i przyrządów, 4 SLUSARZY w specjalności (remont obrabiarek), 4 TKARZY. Placa wg tabeli stawek i plac dla przemysłu metalowego...

INŻYNIERA MECHANIKA z co najmniej siedmioletnią praktyką na stanowiskach kierowniczych w zakładach przemysłu metalowego na stanowisko Z-cy Dyrektora d/s Technicznych - zatrudnia Zakłady Produkcji Części Zamiennej Maszyn Przemysłu Materiałów Budowlanych nr 5 w Strzegomiu, Al. Wojska Polskiego 47/48 (pow. Świdnica, woj. Wrocław). Wynagrodzenie wg Układu Zbiorowego Pracy dla Przemysłu Metalowego...

20 PRACOWNIKÓW FIZYCZNYCH DO ROZBIÓRKI fortów zatrudni natychmiast Firma Tadeusz Zaremba i Ska - Czarnów, pow. Rzeplu. Praca akordowa. Mieszkanie zapewnione. K-1548/1

HUTA STAŁOWA WOLA W STAŁOWEJ WOLI ogłasza przetarg nieograniczony na WYKONANIE PRAC TECHNICZNYCH przy WYDAWANIU DODATKU TECHNICZNEGO do GAZETY ZAKŁADOWEJ. W przetargu mogą brać udział przedsiębiorstwa państwowe, spółdzielcze i przedsiębiorstwa prywatne.

DYREKCJA STUDIUM NAUCZYCIELSKIEGO W RZESZOWIE ogłasza przetarg na wykonanie następujących robót związanych z remontem budynków szkoły i dwóch internatów: a) MALOWANIE pomieszczeń b) REMONT pieców c) ROBOTY STOLARSKIE przy drzwiach i oknach.