

NOWINY RZESZOWSKIE

ORGAN KOMITETU WOJEWÓDZKIEGO PZPR

Nakład 57.924 Wyd. A Cena 50 gr

Nr 13 (2982) — Rzeszów, czwartek 15 stycznia 1959 r.

Przed III Zjazdem

ZMS w Dębickiem przewodzi młodzieży w czynnie zjazdowym

Do czynu zjazdowego w Dębickiem przyłączyli 32 grupy Związku Młodzieży Socjalistycznej obejmujące ponad 500 członków. Realizując zobowiązania podjęte przez zarząd, młodzież ZMS-owska podejmuje cały szereg dodatkowych zobowiązań produkcyjnych i kulturalno-oświatowych.

tymenty węgla, oszczędzając smary, zwiększając ilość przejechanych km bez napraw parowozu itd.

Mówiąc o zobowiązaniach brygad produkcyjnych w zakładach przemysłowych nie sposób pominąć milczeniem pracy młodzieży szkolnej, a przede wszystkim ZMS-owców Technikum Mechanicznego w Dębicy, którzy zobowiązali się wykonać ponad 50 taboretów dla budującej się szkoły w Bieszczadach. Ponadto „mechanicy” dębicki pracują przy budowie lodowiska szkolnego.

W związku z budową szkół na Tysiąclecie Plenum KP ZMS w Dębicy podjęło uchwałę, że każda organizacja ZMS wypracuje na ten cel ponad 1.000 zł. Do tej pory częściowo zgromadzono fundusze w komitecie zakładowym ZMS przy ZPG „Dębica” i FFIL. (Ciąg dalszy na str. 2)

Z obrad komisji sejmowych

Jak kształtować się będzie w br. podział dochodu narodowego?

WARSZAWA (PAP). Dwa podstawowe zagadnienia ekonomiczne: zasady podziału dochodu narodowego oraz tegoroczny plan inwestycyjny omówiła na ostatnim posiedzeniu Komisja Planu Gospodarczego, Budżetu i Finansów. Na temat obydwu zagadnień wygłoszono długie referaty, które następnie były przedmiotem dyskusji. Tezy referatu o podziale dochodu narodowego, wygłosił pos. Stanisław Kuziński.

Według założeń planu na br. dochód narodowy wzrasta o 6,1 proc., tj. o 20 mld zł, spożycie — o 7 proc., tzn. o ok. 18 mld zł, inwestycje o 7 mld zł. Łącznie więc przyrost spożycia i inwestycji przekracza o 5 mld zł planowany przyrost dochodu narodowego. Zrealizowanie tych wskaźników będzie możliwe poprzez zmniejszenie planowanej na br. wartości akumulacji o 2 proc. w porównaniu z r. ub.

Jednym z czynników, od których zależy wykonanie tych założeń, będzie zmniejszenie zapasów w gospodarce. Obecnie są one nadmierne. W planie na rok ub. przewidywano wzrost zapasów o 11,2 mld zł, a według spodziewanego wykonania wyniesie on 22 mld zł. Pos. Kuziński zajął się szerzej jednym z ważnych elementów podziału dochodu narodowego, tj. funduszem spożycia. Główną pozycję tego funduszu stanowi spożycie indywidualne, rosnące o 16,7 mld zł. Z tego na fundusz piac przypada 8,5 mld zł, na świadczenia społeczne — 2,3 mld zł, na dochody pieniężne ludności wiejskiej — 4,7 mld zł.

Rzeszów zaopatruje Wiedeń w mięso

Rzeszowskie Zjednoczenie Przemysłu Mięsnego wyspecjalizowało się już w wysycie żywej trzody chlewnej do Austrii, konkretniej zaś mówiąc do Wiednia. Każdego tygodnia blisko 1000 świń, wyhodowanych w PGR, spółdzielczych chlewniach, w tuczarniach Zjednoczenia względnie przez indywidualnych kontrahentów — wagonami PKP odbywa drogę z Rzeszowa via Czechosłowacja do stolicy Austrii. W ubr. eksportowano około 50 tys. sztuk trzody chlewnej.

W ciągu 8 dni br. do Wiednia wysłano ponad 800 sztuk trzody chlewnej. Zagraniczni odbiorcy byli widocznie zadowoleni z jakości towaru skoro nie nadesłali dotąd ani jednej reklamacji.

Przyszła cesarzowa weźmie ślub w pożyczonym stroju

Narzęczona japońskiego następcy tronu księżniczka Akihito — 25-letnia Micoziko Szoda będzie brała ślub w pożyczonym stroju. Nowy strój ślubny kosztowałby około 2 milionów jenów. Pragnąc zaoszczędzić na kosztach ślubu, dwór cesarski postanowił, że Micoziko Szoda ubierze się w oficjalny ślubny strój dworski należący do najstarszej córki cesarza Morihito Higaszikuni.

„Poligamia wychodzi z mody”

„Poligamia wychodzi z mody w świecie arabskim” — oświadczył Mohammed Awad, przewodniczący podkomisji ONZ do spraw obrony przed dyskryminacją i ochroną mniejszości narodowej. „Uważam — powiedział Awad — iż w obecnej sytuacji nie nasuwa się konieczność wprowadzenia zakazu poligamii w krajach arabskich. Mówca zauważył: „Jestem przerażony, że szczęśliwie dni posiadania wielu żon przechodzą do przeszłości”.



GAZ CENNYM SUIROWCEM

Już niedługo obrzynie Zakłady Ciemniczne im. F. Dzierżyńskiego w Tarnowie będą pracowały na niedawno odkrytych złóżach gazu ziemnego w rejonie Dąbrowy Tarnowskiej. Wykorzystanie gazu ziemnego pozwoli na dwukrotne zwiększenie (w skali rocznej) produkcji nawozów azotowych oraz na rozwinięcie produkcji skrytonitrylu — niezbędnego półproduktu do wytwarzania syntetycznego włókna wetłopolu.

Charakterystyczną dla niedawno odkrytych i częściowo ujętych złóż w rejonie Dąbrowy Tarnowskiej jest wysoka jakość gazu.

A oto jak wygląda ujęcie jednego z szybów gazowych...

CAF — fot Grzęda

W pow. dębickim powstało 7 brygad produkcyjnych ZMS: ZPG „Dębica” (2), WSK Dębica (2), PKP (3) brygady parowozowe, a poza tym istnieje tzw. „zmiana młodzieżowa” w Fabryce Farb i Lakierów oraz w ZPG „Dębica” i tzw. „taśma produkcyjna” w Wytwórni Sprzętu Komunikacyjnego.

W wyniku przeprowadzonej przez aktyw KP ZMS kontroli stwierdzono, że realizacja zobowiązań podjętych przez grupy działania ZMS przebiega sprawnie. Zobowiązania realizowane przez ZMS-owców w ZPG „Dębica” przyporządkują ponad 7 mln zł.

Zobowiązania młodzieży Fabryki Farb i Lakierów wyrażają się kwotą 1 mln 200 tys. zł. ZMS-owcy parowozowni PKP Dębica w ramach brygad podjęli się zaoszczędzić ponad 40.000 zł spalając gorsze asor-

20 bm. skarby wawelskie wracają z Kanady do ojczyzny

Co się dzieje z arrasami?

WARSZAWA (PAP). 13 bm. powrócił do Warszawy prof. Zbigniew Drzewiecki, znany pianista i pedagog, przez Towarzystwo im. Fr. Chopina. Wchodził on w skład grupy rzeczoznawców, biorącej udział w oglądaniu przekazanych Polsce skarbow narodowych, znajdujących się od 1946 r. w Bank of Montreal w Ottawie.

Ze smutkiem stwierdziliśmy — powiedział prof. Drzewiecki — iż wskutek nieodpowiednich warunków przechowania i braku konserwacji, wiele tych bezcennych zabytków uległo poważnym uszkodzeniom. Pogniecione przedmioty metalowe, oprawy ksiąg ze śladami działania szkodników, złoto odpadające z przepięknych iluminacji starych ksiąg — oto co ukazało się naszym oczom. Jak stwierdził wybitny konserwator — prof. Marconi, wilgotność powietrza w pomieszczeniach sejfów była o 60 proc. niższa od dopuszczalnej.

Obok doraźnych zabiegów konserwatorskich dokonano także fotokopii wszystkich znajdujących się w obu kufkach przedmiotów. Przewiduje się, że ok. 20 bm. na pokładzie statku pod opieką czterech kurierów i pracownika muzeum wawelskiego T. Kruka nasze pamiątki narodowe odpiąją do ojczyzny.

Jednakże otwarta pozostaje nadal sprawa arrasów, przechowywanych w fatalnych warunkach. W Quebec — mówi na zakończenie prof. Drzewiecki — opiekę się nimi wyprawdzie z oddaniem kustosz emigracyjny inż. J. Polkowski, który jednakże nie dysponuje odpowiednimi środkami finansowymi dla prowadzenia koniecznych zabiegów konserwatorskich. P. Polkowski, który obecny był przy przekazywaniu skarbow w Ottawie, stwierdził, iż arras są nawinięte na specjalne bębny i zaledwie dwa razy w roku przewietrzane.

Agencja TASS: W niedalekiej przyszłości będzie możliwy lot w kierunku Wenus lub Marsa

MOSKWA (PAP). Agencja TASS ogłosiła w poniedziałek wieczorem, że „obecne tempo rozwoju radzieckiej techniki rakietowej pozwala sądzić, iż loty w kierunku Wenus i Marsa są sprawą niedalekiej przyszłości”.

Komentator naukowy TASS, który podał to przypuszczenie, zwraca uwagę, że silniki radzieckiej rakiety kosmicznej nadejdą pojeźdźcy tak wielką prędkość, że wystarczyłoby powiększyć ją zaledwie o 200 m/sek, aby statek mógł dolecieć do Marsa.

rozwój techniki rakietowej, po czym podaje następujące informacje na temat wspomnianych lotów kosmicznych: „Drugą prędkość kosmiczną (11,2 km/sek) niezbędną do przewyższenia siły przyciągania ziemskiego jest o 40 proc. większa od pierwszej prędkości kosmicznej, przy której ciało staje się satelitą Ziemi”.

„Z obliczeń wynika, że odpowiednio wzrasta ilość paliwa potrzebnego rakiecie do osiągnięcia drugiej prędkości kosmicznej. Nale-

ży ponadto uwzględnić, że prawie półtoratonowa sztuczna planeta jest o przeszło 150 kg cięższa od największego sztucznego satelity Ziemi — spólnika nr 3.

Z rachunków wynika także, iż aby ostatni stopień rakiet kosmicznej mógł osiągnąć drugą prędkość kosmiczną, jego moc powinna przekraczać 160 tys. kilowatów. Wartość ta odpowiada „mocy wielkiej elektrowni”.

Komentator TASS pisze w zakończeniu: „Oczywiście, poważne przygotowanie takiego wielkiego skoku jakościowego wymaga sporo czasu. Prawie 8-miesięczny okres — jaki upłynął między wyrzuceniem spólnika nr 3 a wzlótem rakiet kosmicznej świadczy, iż uczeni i inżynierowie radzieccy nie pracowali w pośpiechu, że obecnie im było pragnienie wyprzedzenia Stanów Zjednoczonych w wystrzeleniu rakiety księżycowej za wszelką cenę, nawet za cenę niepowodzeń”.

Silniki radzieckiej rakiety kosmicznej nadejdą pojeźdźcy tak wielką prędkość że wystarczyłoby powiększyć ją zaledwie o 200 m/sek aby statek mógł dolecieć do Marsa

Prędkość potrzebna rakiecie startującej z Ziemi do osiągnięcia Marsa, wynosi mniej więcej 11,6 km/sek. Z liczby podanej przez TASS wynikałoby więc, że maksymalna prędkość radzieckiej rakiety kosmicznej równała się około 11,4 km/sek.

TASS stwierdza, że wzlot radzieckiej rakiety kosmicznej, krążącej obecnie dookoła Słońca, jest „wielkim skokiem jakościowym” w

500 samochodów elektrycznych wyprodukuje huta Stalowa Wola

(Inf. wł.) Najnowszą odmianę różnych typów wózków akumulatorowych produkowanych przez hutę Stalowa Wola stanowi samochód elektryczny SA-1. Zasilany jest prądem z akumulatorów i posiada kształt „Stara”. Służać będzie do przewożenia różnych towarów.

W tym roku uruchomiona zostanie seryjna produkcja samochodów SA-1. Pierwsze sztuki z półtysięcznej serii będą gotowe w marcu.

(pras)



W Kongo Belgijskim

Rzeka Kongo w pobliżu Stanleyville. Rybacy mieszkają w rodzinach w swych prymitywnych łodziach... Fot — CAF

Pierwsza polska ekspedycja antarktyczna w drodze do stacji „Mirny”

MOSKWA (PAP). Jak podaje agencja TASS, w poniedziałek o godz. 18.40 czasu moskiewskiego statek „Michał Kalinin”, na którego pokładzie prócz naukowców radzieckich znajdują się pierwsza polska ekspedycja antarktyczna, opuścił południowo-afrkański port Capetown i wziął kurs na radziecką stację polarną „Mirny”, znajdującą się na szóstym kontynencie.

Za 8-10 dni statek przybędzie do celu.

Poród na wysokości kilkudziesięciu metrów nad ziemią

Na wysokości kilkudziesięciu metrów nad ziemią przyszedł na świat syn 21-letniej Amerykanki — Doris Nolan, żony amerykańskiego sierżanta, stacjonującego wraz ze swym oddziałem w Bayreuth w Niemczech zachodnich. Aby uchronić przy-
był na świat. Matkę przed trudami podróży — samochodem, podczas śnieży i ślizgawicy, postanowiono przewieźć ją helikopterem do szpitala w Norymberdze. Mimo szybkiego startu i rozwijania możliwości największej szybkości, helikopter nie zdołał przelecieć „bociana”.

Matka i dziecko czują się dobrze.

Helikopter nie zdołał przelecieć „bociana”

Echa propozycji radzieckich w NRF i NRD

SPD za natychmiastowym wszczęciem rozmów czterech mocarstw na temat propozycji radzieckiej

BONN (PAP). Partia socjaldemokratyczna zdecydowanie krytycznie odniosła się do stanowiska zajętego przez rząd bniński wobec ostatniej propozycji radzieckiej.

Biuletyn prasowy socjaldemokratów „SPD-Pressedienst” ostrą atakuje kanclerza Adenauera i ministra spraw zagranicznych von Brentano za negatywne stanowisko wobec propozycji ZSRR.

Po blisko 8 latach polityki z pozycji siły — pisze biuletyn przygotowujący oni naród niemiecki do nowego Stalingradu.

SPD wypowiedziała się za natychmiastowym wszczęciem rozmów czterech mocarstw na temat propozycji radzieckiej.

Kierownik Instytutu Publicystyki Uniwersytetu w Muenster, prof. Hagemann oświadczył, iż przyjęcie propozycji radzieckich zapoczątkowało by rozmowy na temat przyszłości Niemiec.

Były przewodniczący Wolnej Partii Demokratycznej (FDP), Dehler powiedział dziennikarzowi „Berliner Zeitung”, iż propozycje radzieckie określają zjednoczenie Niemiec jako prawo narodu niemieckiego.

BERLIN (PAP). „Niemcy pragną zawarcia traktatu pokojowego” — pod tym tytułem ukazał się w „Neues Deutschland” artykuł wstępny. Dziennik podkreśla, że inicjatywa radziecka znalazła duży odzew w obu państwach niemieckich.

„Neues Deutschland” stwierdza, że radziecki projekt traktatu stanowi program pokojowego i demokratycznego rozwoju Niemiec.

Niezwykłe zjawisko atmosferyczne na Krymie

MOSKWA (PAP). Mieszkańcy Symferopola na Krymie byli świadkami niezwykłego zjawiska atmosferycznego. W poniedziałek w Symferopolu padał gęsty śnieg.

46 dzień procesu Ericha Kocho

Sąd zakończył ujawnianie dokumentów

Obfite śniegi pokryły Europę

KOPENHAGA. W całej Danii spadły obfite śniegi. Najgrubsza pokrywa śnieżna leży w Jutlandii.

HAGA. W północnej Holandii wszystkie drogi zostały zasypane śniegiem.

WIEDEŃ. W górskich okrzęgach Austrii zanotowano najniższą temperaturę 19 stopni poniżej zera.

PARYŻ. W dolce rzeki Mozeli w wschodniej Francji wezwano w środę wojsko i straż pożarną do pomocy.

Nagrody pocieszenia „Koniczynki”

- WYKAZ NAGROD POCIESZENIA Z 12 GRY LICZBOWEJ „KONICZYŃKA” WYLOSOWANYCH 13. I. 1958 R.

Delegacja rad narodowych PRL zwiedza Moskwę

MOSKWA (PAP). Od tygodnia bawi w Moskwie delegacja rad narodowych Polskiej Rzeczypospolitej Ludowej z wicepremierem Z. Nowakiem na czele.

Odpowiadając na pytania dziennikarzy wicepremier Nowak stwierdził, że rady delegatów ludu pracującego znacznie rozszerzyły zakres swej działalności i korzystają z coraz większych uprawnień.



Na zdjęciu: Przemysłowiec amerykański Cyrus Eaton (z lewej) podejmuje wicepremiera Mikojana w Cleveland. (Z prawej — tłumacz Trojanowski).

Wicepremier ZSRR A. Mikojan przebywa w Nowym Jorku Jutro — wyjazd do Waszyngtonu

NOWY JORK (PAP). Po dwudniowym pobycie w Los Angeles, odleciał we wtorek po południu do Nowego Jorku wicepremier Związku Radzieckiego Anastazy Mikojan.

W środę spotkał się on z przedstawicielami amerykańskich kół finansowych, handlowych i przemysłowych na śniadaniu oraz bankiecie.

W telegraficznym skrócie

UKRAŃSKI SAMOCHOD MIKROLITRAZOWY MOSKWA. Jeszcze w bieżącym roku z taśmy zakładów „Kommunar” w Zaporoziu zejdzie pierwsza partia radzieckich samochodów mikrolitrazowych.

ZAWIESZENIE EGZEKUCJI NA KUBIE? NOWY JORK. Agencja Reutera donosi, iż wczoraj w godzinach rannych radio nowojorskie zakomunikowało, że władze kubańskie zamieszki egzekucji zwolenników b. dyktatora Kuby.

NOWY RZĄD FINLANDII HELSINKI. Trwający od 40 dni kryzys rządowy w Finlandii zakończył się we wtorek utworzeniem rządu mniejszościowego.

francuskiej, Eisenhower i Dulles nie wysunął w rozmowach z Mikojanem żadnych kontrpropozycji w spornych problemach bez porozumienia się ze swymi zachodnimi partnerami.

Komentatorzy amerykańscy, podobnie jak ich zachodni koledzy zgodnie stwierdzają, że niezależnie od przebiegu i wyników rozmów waszyngtońskich, podróż wicepremiera Mikojana po Stanach Zjednoczonych jest już teraz ogromnym sukcesem.

Ukazał się nowy numer „Nowych Dróg”

TREŚĆ NUMERU

Przed III Zjazdem PZPR

Problemy i dyskusje Jan Nowicki — Wzrost spożycia i tendencje zmian jego struktury w latach 1957-1963 Zygmunta Kęh — Kilka uwag w sprawie dalszego rozwoju przemysłu maszynowego

Leon Szulczyński — Wczoraj, dziś i jutro szkoły radzieckiej i jutro szkoły polskiej Zofia Laszkowska — O roli i zadaniach w wychowaniu (Sprawozdanie z pobytu)

Kazimierz Laski — Na marginesie

V sesja Rady Uczonych Zjednoczonego Instytutu Badań Termojądrowych

MOSKWA (PAP). W Dubnie pod Moskwą, gdzie znajduje się Zjednoczony Instytut Badań Termojądrowych, w którym współpracują uczeni 12 państw, rozpoczęła się 14 bm. V sesja Rady Uczonych.

Przed III Zjazdem

(Ciąg dalszy ze str. 1)

Młodzież Koła Związku Młodzi Wiejskiej, gromady Dębno, pow. Leżajsk zobowiązała się dla uczczenia III Zjazdu PiZPR oraz 1000-lecia Państwa Polskiego: wpłacić po 20 zł od osoby na budowę szkoły.



Milicja Obywatelska poszukuje: KW MO we Wrocławiu prosty wszystkie osoby, które znajdują się w...



cepty itp. Podawał się także za pracownika Sztabu Generalnego WP. Wielu osobom obiecał zafiatowanie spraw mieszkaniowych i kupno atrakcyjnych towarów.

• TRYBUNA PRZEDZIAZDOWA •

• TRYBUNA PRZEDZIAZDOWA •

• TRYBUNA PRZEDZIAZDOWA •

RADY NARODOWE A CZYN ZJAZDOWY

N AJWIĘKSZA trudność, jakiej nie byłem w stanie uniknąć — wynikała stąd, że nie mogłem zorientować się możliwie dokładnie w całości interesującego mnie problemu.

Sekretarz Komitetu Powiatowego położył przede mną stos meldunków. Mogłem się z nich dowiedzieć jakie i gdzie podjęte były dla uczczenia Zjazdu zobowiązania.

Sprawy nie traktuję formalnie. Najlepiej nawet sporządzony wykaz zobowiązań niczego jeszcze nie zatwierdza.

Takich zobowiązań, jakie podjęto kółko rolnicze w Zdziarciu (np. przygotować zboże do siewów wiosennych, doprowadzić do porządku przepusty wodne przed oczyszczeniem rowów, pielęgnacja kanału melioracyjnego, bronowanie łąk) wiele nie naliczyliśmy.

O braku realizmu mówią i takie przykłady, że nieraz postanawia się budować szkołę i dom ludowy, a z góry można powiedzieć: zamiary ponad siły.

W żadnym wypadku nie chciałbym oczywiście ostudzać zapału i chęci ludzkich. Chodzi mi jedynie o realne zestawienie sił, skrupulatne obliczenie możliwości, o to, by każde zobowiązanie zostało wykonane.

wykonać inne, pałace, również pożyteczne dla danej miejscowości prace, choćby np. prace melioracyjne.

Z góry już sprzeczące z samym nawet założeniem i charakterem czynu zjazdowego są tendencje budowy pewnych obiektów za cenę pozbycia się majątku gromadzkiego, za wyprzedzanie ziem gromadzkiej.

Przykładem może być budowa szkoły, która pomieści zaledwie 3/4 uczących się dzieci.

Słyszałem w Mielcu zdanie: „nie widać większego entuzjazmu”. Nie wiem, czy autorowi wypowiedzi chodziło o to by w chwili wykonywania czy nu wywieszane były transparenty, chociaż i taka propaganda miała swój uzasadniony sens.

Ogólnie odniosłem wrażenie, że dąboby się uniknąć wielu takich i podobnych nieporozumień, że również charakter zobowiązań mógłby niekiedy być inny, dostosowany bardziej m. in. do potrzeb służących podnoszeniu produkcji rolnej, gdyby jednak ktoś nad tym masowym ruchem społecznym czuwał, doradzał, dopomagał. Kto? — już wspominałem.

Przykłady przekonują, że nieraz inicjatywy społecznej wyjść trzeba naprzeciw. Pomoc może być różnorodna. Poczawszy od prostej rady, poinformowania, skończywszy na pomocy w wytyczeniu drogi, którą zamierza się budować, czy opracowaniu dokumentacji budowy.

Planowanie kontraktacji jest sprawą niezmiernie ważną i trudną. Wymaga dokładnych znajomości warunków glebowych, klimatycznych i ekonomicznych danego terenu.

Wiele też popełnia się błędów przy rejonizacji planów na poszczególne wsie i gospodarstwa. W konsekwencji ujemnie wpływa to na wydajność. Kontraktacja roślin jeszcze dziś nie jest sprawą łatwą.

jest rzeczywiście problemem otwartym. Są projekty typowe — jedne i te same, lecz nie zawsze odpowiadające miejscowym warunkom.

Znam wypadek, że wybudowano szkołę np. wg projektu typowego, która pomieści zaledwie 3/4 uczących się dzieci.

Praktyka wieloletnia wykazała, że w takim systemie organizacji kontraktacji i na takich jak dotąd warunkach, trudno będzie zakładać powiększenie planów kontraktacji roślinnej, głównie takich upraw, jak burak cukrowy, rzepak.

Mało — moim zdaniem — poświęca się uwagi właściwej rejonizacji upraw i sposobom rozpracowywania planów kontraktacji upraw.

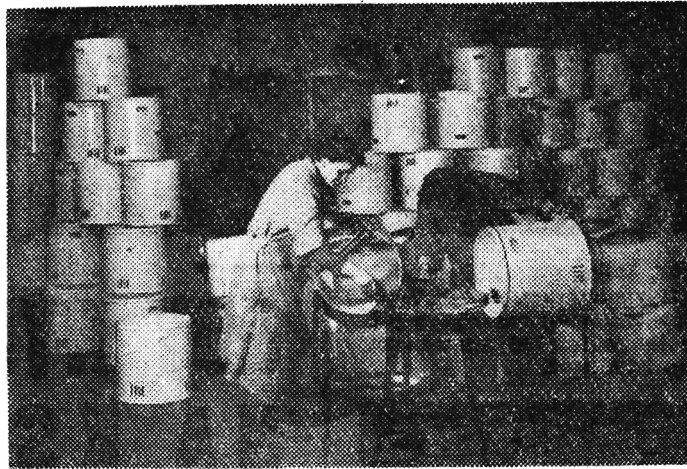
Wiele błędów na tym odcinku popełnia aparat instytucji kontraktujących, który niekiedy w pośpiechu za plantatorem wprowadza rolnika w błąd, obiecując lepsze warunki zapłaty, aniżeli przewiduje umowa kontraktacyjna.

Wiele błędów na tym odcinku popełnia aparat instytucji kontraktujących, który niekiedy w pośpiechu za plantatorem wprowadza rolnika w błąd, obiecując lepsze warunki zapłaty, aniżeli przewiduje umowa kontraktacyjna.

Wiele błędów na tym odcinku popełnia aparat instytucji kontraktujących, który niekiedy w pośpiechu za plantatorem wprowadza rolnika w błąd, obiecując lepsze warunki zapłaty, aniżeli przewiduje umowa kontraktacyjna.

Wiele błędów na tym odcinku popełnia aparat instytucji kontraktujących, który niekiedy w pośpiechu za plantatorem wprowadza rolnika w błąd, obiecując lepsze warunki zapłaty, aniżeli przewiduje umowa kontraktacyjna.

Dodatkowe pralki na rynek wewnętrzny



Tezy przedzjazdowe zakładają m. in. wydajne zwiększenie produkcji wyrobów trwałego użytku: rowerów, telewizorów, maszyn do szycia, pralek, lodówek itd.

Jednym z czołowych zakładów produkcyjnych pralki SHL są Zakłady Wyrobów Metalowych w Kielcach.

Na zdjęciu: W. Iakieral.

CAF — fot. Grzęda

Z życia partii

655 nowych kandydatów Przodują: Krosno, Gorlice, Brzozów

Rzeszowska wojewódzka organizacja partyjna przyjęła w grudniu ubr. 655 kandydatów (najwięcej w kraju). Przodują powiaty: Krosno, Gorlice i Brzozów.

Na poprawę składu socjalnego partii w województwie bardzo wyraźnie wpłynęły wyniki osiągnięte w ostatnim miesiącu 1958 r. W grudniu organizacje partyjne przyjęły znacznie więcej kandydatów aniżeli w każdym innym miesiącu w roku.

prac. średniego personelu technicznego, 39 nauczycieli.

Najlepsze wyniki osiągnęły powiaty Łańcut i Strzyżów. Za cały ubiegły rok przyjętych zostało w łańcutkim 20 kandydatów, a w strzyżowskim 21.

Znaczny wzrost partii jaki nastąpił szczególnie w grudniu jest wynikiem ożywionej pracy partyjnej w kampanii przedzjazdowej, wzrastającego zaufania społeczeństwa do partii i jej programu.

przestrzegania odpowiednich wymogów przy uprawie, szereg plantatorów, a zwłaszcza plantatorów nowozwerbowanych otrzymuje wydajność bardzo niską.

Najważniejszą sprawą jeżeli chodzi o kontraktację jest podniesienie wydajności z hektara upraw kontraktowanych. Trzeba — mniej się wydaje — brać przykład z tych plantatorów, którzy otrzymują przeciętną wydajność buraków cukrowych około 300 q z ha.

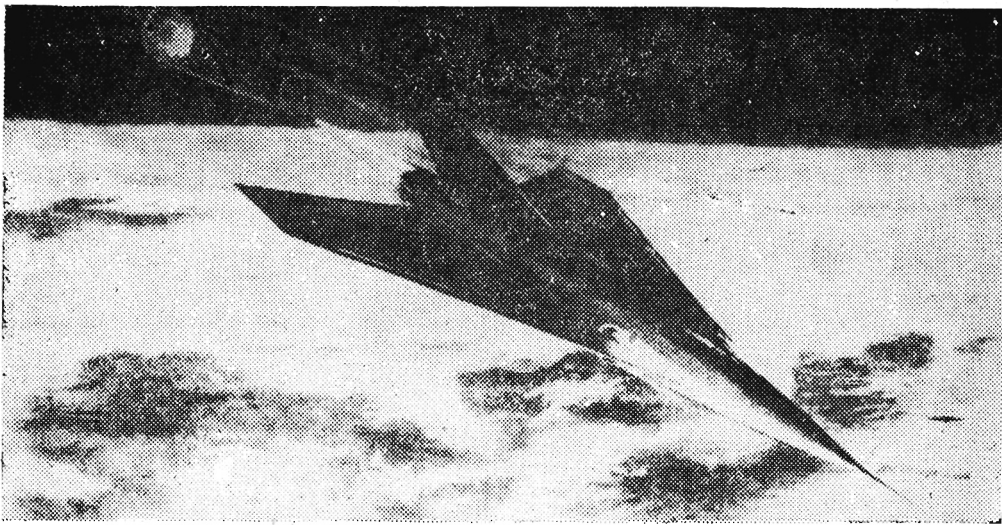
Jeszcze jedno zagadnienie, które należałoby niezwłocznie uregulować, a mianowicie: zagadnienie właściwej koordynacji planów kontraktacji na szczeblu gromadzki, Od właści-

Tadeusz Socha

Kiedy każdy sobie rzepkę skrobie

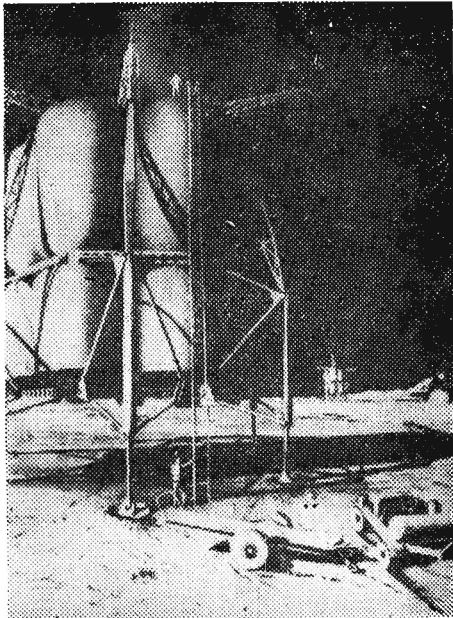
wego przestrzegania realizacji planów w dużej mierze zależy ich wykonanie. W chwili obecnej kontraktację roślin prowadzą poszczególne instytucje kontraktujące za pomocą własnego aparatu bądź to przy pomocy Związku Kółek Rolniczych lub agentów kontraktacji GS.

Ponieważ plany kontraktacji nie wszędzie rozpracowane są na poszczególne wsie i gospodarstwa na szczeblu gromadzki z udziałem ich przedstawicieli, dlatego też w praktyce wychodzi tak, że często przychodzą do rolnika przedstawiciele kilku instytucji kontraktujących, a każdy z nich propaguje i przekonuje rolnika o słuszności i o większej opłacalności własnej uprawy.



Rakieta zaopatrzona w skrzydła, która stanowiła ostatni człon trzystopniowej rakiety międzyplanetarnej, po okrążeniu Księżyca wraca na Ziemię. Na pokładzie tej rakiety są już ludzie. Dla ułatwienia lądowania rakieta w atmosferze ziemskiej wypuszcza spadochrony hamujące.

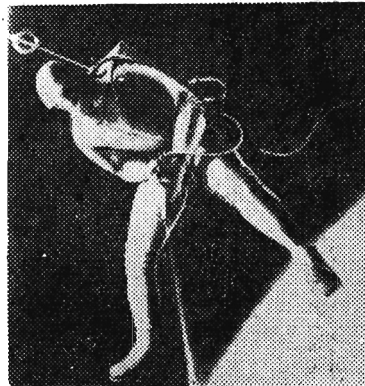
Gdy ludzie znajdą się już na Księżycu, trzeba będzie dostarczyć im wiele materiałów, aby umożliwić zbudowanie pomieszczeń, nadających się do stałego przebywania na srebrnym globie. Zapały posyłać im będzie planeta macierzysta przy pomocy rakiet - robotów wypełnionych niezbędnymi materiałami. Część ci owych rakiet zużytkowane będą przy budowie urządzeń księżycowych. Każdy gram metalu będzie na Księżycu niestychanie cenny.



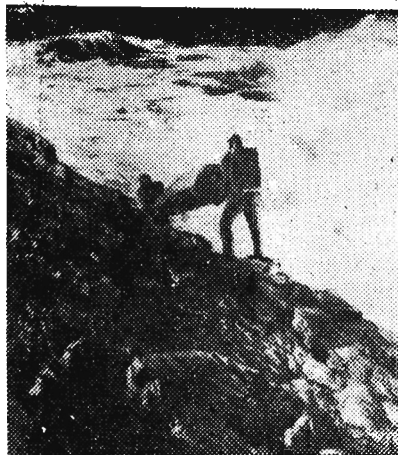
GDY WYLĄDUJEMY NA KSIĘŻYCU

Dzisiaj już na pewno możemy powiedzieć, że niedaleki jest czas, kiedy człowiek postawi stopę na srebrnym globie. Jak będzie to wyglądało? Z książki A.C. Clarke, pt. „Zdobycie Księżyca”, wyjmujemy rysunkowy reportaż ołówka A. B. Smitha.

Aby móc poruszać się w przestrzeni międzyplanetarnej człowiek postuluje się będzie „pistoletem odrzutowym”. Strzelając z niego, na zasadzie odrzutu, poruszać się będzie w kierunku przeciwnym do kierunku strzału.



Przy budowie linii kolei podwieszonych trzeba będzie się porządnie napracować. Ale ułatwia sytuację fakt, że na Księżycu siła ciężenia, a właściwie siła przyciągania Księżyca jest sześciokrotnie mniejsza niż na Ziemi. Oto widzimy jak dwóch ludzi bez trudu niesie blok skalny, którego nie podźwignęlibyśmy na Ziemi.



A oto obrazek z codziennego życia pierwszych mieszkańców Księżyca. Scena, którą na Ziemi można zobaczyć chyba tylko w cyrku. Ale tutaj tego rodzaju ćwiczenia zbiorowe są możliwe właśnie dzięki mniejszej sile ciężenia. A trzeba będzie dbać, by nie zatracić sprawności mięśni, inaczej bo wiem na Ziemię powróciłaby grupa niedołęgów, nie mogących nawet stać na własnych nogach, sześć razy słabszych od normalnych ludzi.

(WiT-AR)

Energię na Księżycu będzie można wytwarzać, wykorzystując promieniowanie słoneczne. Dzień na Księżycu trwa czterdzieści dni ziemskich, a każdy metr kwadratowy powierzchni, na który promienie słoneczne padają prostopadle, otrzymuje ilość energii cieplnej równą 6 KM. Helioenergetyczne instalacje zatem będą mogły pracować z dużą wydajnością. Oto montaż podobnych generatorów, wzorowanych na istniejących już w południowych okolicach ZSRR.



JAN SOBCZAK

10 LAT W LEGII CUDZOZIEMSKIEJ

Następnego dnia, po ataku, adiutant „Mańja” dowiedział się, że byłem kucharzem w Sajdzie, od razu zarządził, abym wstąpił w poczet „służby kulinarnej”. Żle na tym nie wyszedłem, bo gotowałem również podoficerom, których razem z „Mańją” było 4 osoby. Wina miałem w bród. „Mańja” często przesiadywał w kuchni, gwarząc ze mną przeskądzał mi w gotowaniu, ale pijąc wino, zawsze się dzielił.

Zycie na forcie w „Boubacour” upływało dosyć monotonnie. Prawdziwych Francuzów było tylko dwóch, jeden antypatyczny stary kryminalista, drugi upośledzony umysłowo jakiś zboczeniec.

W ciągu 3 miesięcy odparliśmy 22 ataki na nasz blokhaus. Ale nadszedł dzień zmiany naszej załogi przez Francuzów z Karnego Batalionu Afrykańskiego, regularnych Wojsk Francuskich, którzy przybyli do blokhausu na okres 6 miesięcy.

Chciałem uzupełnić ten rozdział moich wspomnień jeszcze statystyką. W ciągu 3-miesięcznego pobytu w forcie zostało zabitych 2 legionistów, jeden podczas pełnienia warty przy małej rzeczce, gdzie chodziliśmy grać bieltznę, a drugi na murach naszego blokhausu podczas oblężenia. 2 zostało rannych dosyć ciężko. Zaginął bez wieści Francuz upośledzony umysłowo, który oddał się od fortu samowolnie.

Po przybyciu do głównego fortu, gdzie mieściło się dowództwo naszej kompanii, adiutant „Mańja” miał

— 29 —

nieprzyjemną scysję z kapitanem przy zdawaniu prowiantury w „Boubacour” z powodu braku 2 beczek wina. Przed opuszczeniem fortu kapitan uzupełnił zapasy wina i sprowadził je na koszt przyszłej gaży adiutanta „Mańji” z pobliskiego „suku” (sklepiku arabskiego).

W ciągu paru dni pościągano zlurowanych legionistów z innych blokhausów i po uformowaniu kompanii marszowych batalion nasz udał się w bojowym szyku do siedziby 4 pułku piechoty w „Marrakech”.

Marsz w górach jest szczególnie niebezpieczny, nawet w dzień. Małe oddziały Arabów znający gruntownie teren, zmieniający wciąż miejsce pobytu, dawał nam się we znaki. Maszerując po bezdrożach i wertepach, gdzie nawet muł ma utrudnione przejścia, batalion nasz musiał parokrotnie się zatrzymywać dla uniknięcia większych strat. Patrole i oddziały ochrony bocznej, miały bardzo utrudnioną łączność z batalionem i musiały prowadzić wciąż potyczki z nacierającymi ze wszech stron Arabami. Stawaliśmy często naprzeciw niewidzialnego wroga, który ostrzeliwał nas z ukrycia. Gdyby nie patrole i straż boczna mieliśmyby ogromne straty.

Idąc w kierunku podnóża gór Atlasu doszliśmy do doliny. Groźba ponowienia agresji przez oddziały partyzantów, znacznie się zmniejszyła. Po obliczeniu strat (42 zabitych i zaginionych) paru rannych, nie licząc mułów i materiału, po krótkim wypoczynku udaliśmy się na polanę, gdzie batalion miał zaplanowany nocleg.

Dochodziła godzina 15, co zwiastowało szybkie nadejście nocy. Chodziło o pośpiech, aby przed nadejściem zmierzchu wybudować dookoła obozowiska murek z kamienia. Kapitan nasz, jako dowódca kolumny marszowej, wydał odpowiednio decyzję oficerom i podoficerom kompanijnym w sprawie niezwłocznego przystąpienia do budowy.

Po ustawieniu broni w kozły i po zrzućeniu ekwipunku w odpowiednio wyznaczonych miejscach, gdzie miały powstać wkrótce gituny (domki z celt), wszyscy poszli zbierać jak największe kamienie zachęcani obietnicą kapitana, udzielenia nam dodatkowej porcji

— 30 —

wina. W ciągu niespełna 1 1/2 godziny, mur stał już gotowy. Przygotowano również gniazdo dla ciężkich karabinów maszynowych z czterech stron. W odległości jakichś 40—45 metrów od muru dookoła obozu został rozciągnięty owalny drut w formie harmonii, umocowany specjalnymi klamrami i hakami w ziemi. W razie nocnego ataku, bez zniszczenia jego niesposób było podejść do muru, a w tym czasie legionści mogli



się naleźycie przygotować do skutecznego przeciwstawienia się nawet dużej liczniejszemu wrogowi. Po ukończeniu budowy muru i gniazd bocznych, po spożyciu posiłku i po wypiciu 1/2 litra wina (drugie 1/2 litra mieliśmy otrzymać jako nagrodę już w Marrakech), przystąpiono do budowy gitunów z celt. Budowa ich nie była skomplikowana i w zależności od terenu (pokładu) uzależnione było szybkie wystawienie domku. (cdn)

Pigułki do... mięśni i pod język

(WIT-AR) Jeleniogórskie Zakłady Farmaceutyczne przy gotują się do rozpoczęcia pierwszej w Polsce produkcji nowych typów tabletek.

Będą to tabletki implantacyjne, które z powodzeniem zastąpią długotrwałe serie zastrzyków. Niewielką pigułkę (w której doza leku odpowiada ilości zawartej w całej serii zastrzyków) wsuwa się między włókna mięśni i lek powoli — poprzez naczynia limfatyczne — przedostaje się do wnętrza organizmu.

Poza tym podejmie się produkcję tabletek rozpuszczających się pod językiem. Tabletki te o specjalnym składzie (przetrzykuje się je pod językiem, gdzie powoli rozpuszczają się i są wchłaniane przez śluzówkę), mogą z powodzeniem zastąpić bolesne i przerażające dzieci — zastrzyki.

Prawdopodobnie jeszcze w roku bieżącym wyprodukowane przez Jeleniogórskie Zakłady Farmaceutyczne tabletki znajdują się w aptekach.

A jednak w woj. rzeszowskim najwięcej abstynentów

Staraniem Wojewódzkiego Komitetu Przeciwalkoholowego w Rzeszowie zorganizowany został w Przeworsku Społeczny Komitet Przeciwalkoholowy. Jak nas poinformowano jest to już 19 komitetów w naszym województwie.

Największe osiągnięcia na swym koncie mają komitety w Krośnie, w Gorlicach, w Tarnobrzegu oraz w Lubaczowie. W miejscowościach tych w znacznym stopniu zmalała konsumpcja napojów alkoholowych.

Należy także dodać, że mieszkańcy naszego województwa wypili najmniej w

całej Polsce napojów alkoholowych.

Aby komitety mogły coraz to lepiej pracować, potrzebne jest nie tylko zrozumienie społeczeństwa, ale także i pomoc. Ostatnio Wojewódzki Komitet stara się w Wojewódzkiej Radzie Narodowej o kredyty na prowadzenie dalszej jeszcze bardziej skutecznej działalności przeciwalkoholowej. Istniejące w innych województwach komitety mogą się pochwalić pomocą ze strony rad narodowych np. Kraków otrzymał od Rady Narodowej 200 tys. zł. (ut)

„Miss Polski 1957” — Alicja Bobrowska w czasie swego pobytu w Stanach Zjednoczonych otrzymała w darze od Polonii samochód „Ford-Perfekt”. Przywiózł go do Gdyni M/S „Jarosław Dąbrowski”.

ZPG „Dębica” same i impregnują kord wiskozowy

Poważnym sukcesem produkcyjnym Zakładów Przemysłu Gumowego „Dębica” jest rozpoczęcie w ub. impregnowania kordu wiskozowego, który niezbędny jest przy produkcji opon samochodowych i motocyklowych.

Trzeba tu zaznaczyć, że dotychczas „Dębica” w swojej pracy była całkowicie uzależniona od zakładów włókienniczych w Polsce (Zawiercie i Pabianice), które nie były w stanie zaspokoić potrzeb Zakładów Przemysłu Gumowego w Dębicy. W związku z tym zachodziła konieczność importowania wspomnianego kordu z zagranicy.

(Jag)

»Sztuczne serce« dla Wrocławia od Polonii chicagowskiej

Przed miesiącem w Chicago zawiązał się specjalny komitet fundacyjny, który postawił sobie za zadanie zebranie funduszy na zakupienie aparatury Gibson-Mago, tak zwanego „sztucznego serca” dla II Kliniki Chirurgicznej Akademii Medycznej we Wrocławiu. Aparatura, która będzie wielkim dobrodziejstwem dla pacjentów kliniki wrocławskiej, gdyż umożliwi dokonywanie skomplikowanych operacji kardiologicznych, pozwalających na uratowanie życia chorego, jest bardzo droga i będzie kosztowała ponad 40 tysięcy dolarów.

Komitet ma nadzieję, że dzięki ofiarności, Polonia chicagowska potrafi w niedługim czasie zebrać tę kwotę i wysłać zakupioną aparaturę do Wrocławia.

MIĘDZY NAMI KOBIECAMI

NOWOŚCI SEZONU

Na odbywającym się w Łodzi pokazu artykułów dziewiarskich, które handel otrzyma w I kwartale 1959 r. znana łódzka fabryka „Olimpia” zademonstrowała wiele interesujących nowości. Największą atrakcją stanowią bluzki damskie z importowanej przędzy amerykańskiej zwanej Banlon. Jest to przędza wetnopałowa dająca się barwić na piękne kolory i trwałą. W I kwartale przyszłego roku „Olimpia” dostarczy 30 tys. sztuk tych bluzek, a na II kwartał zapowiada znaczne zwiększenie produkcji tego nowego efektownego artykułu.

GŁOWY CUKRU

Moda na głowy uczesane w kok cięgnięła za sobą mody na kapelusze, w które by się zmieściła tego typu fryzura. Są to kotpaki upodabniające naszą głowę do głowy cukru. Oddając kotpakom sprawiedliwość trzeba powiedzieć, że są one twarzowe, ciepłe a więc świetnie nadają się na zimę, nie burzą fryzury i... można je zrobić domowym sposobem. Kotpak robi się ze zwykłego fabrycznego kapłinu. Modelowanie najlepiej przeprowadzać na głowie. A więc zakładamy surowy kapłin i przymerzamy w jakim fasonie nam lepiej do twarzy. Jeżeli „od czola”, przód kapłinu trzeba podciąć. Jeżeli w zagłębieniu w zakładki z przodu lub z tyłu, układamy je odpowiednio, a po zdjęciu przyczepiamy od spodu nitkę, aby fason się trzymał. Kotpak można również uszyć z jakiegoś miękkiego materiału lub przerobić ze starego kapelusza nawet z randem.

Kapelusz należy dokładnie zmoczyć (i ewentualnie uprać) po czym wyciągnąć w odpowiedni kształt. Górę kapłinu należy wypchać piścią, ale trzeba to robić delikatnie, aby nie podrzeć materiału.

Po wyschnięciu — wypchać ręcznikiem i wyprasować przez mokrą grubą ścierekę, zatopić na głowę i wymodelować. (Kunegunda) z „Kulis” zebra. (er)

PLAMY... PLAMY...

- ... z kawy — zwilżyć mieszaną: 1 łyżeczka gliceryny, 1 łyżeczka wody, kilka kropel amoniaku. Kiedy plama zblednie zwilżyć jeszcze raz, gdy zniknie zmyć ciepłą wodą.
 - ... z czerwonego wina na obrusie — zaraz posypać solą. Zaszniętą lub zastarzałą — zwilżyć kilkakrotnie 1 proc. roztworem chlorku, potem splukać ciepłą wodą.
 - ... z atramentu — namoczyć splamione miejsce kilkakrotnie — w kwaśnym mleku. Kiedy mleko przestanie się zabarwiać od atramentu — splukać wodą.
 - ... z tłuszczu — posypać talkiem, podłożywszy pod spód kawałek ligniny. Zostawić tak na parę godzin, strzepać talk, wyczyścić szczotką.
- A przede wszystkim ochraniać ubranie. Najlepszy sposób — to zgrabny, elegancki fartuszek, nieodzowny przy domowych czynnościach.



Na zdjęciu: Alicja Bobrowska po odbiorze samochodu z komory celnej. CAF — fot. Uklejewski

PANSTWOWE GOSPODARSTWO ROLNE
LUBLINIEC NOWY, pow. Lubaczów

ogłasza przetarg

na sprzedaż 7 KONI ROBOCZYCH. Przetarg odbędzie się dnia 22 stycznia 1959 r. w/wym. gospodarstwie o godz. 10. Zastrzeża się prawo odwołania przetargu bez podania powodu. K-0089/1

PKP Oddział Zmechanizowanych Robót Drogowych
we Wrocławiu, plac Krowa 20e Dworzec Świebodzki

zatrudni natychmiast

50 ROBOTNIKÓW NIEWYKwalifikowanych do robót torowych w delegacji na terenie DOKP — Wrocław. Zakwaterowanie w wagonach mieszkalnych ze stołówką na miejscu. Zarobek miesięczny dla początkujących 840 zł. (wraz z premią) oraz diety dziennie 18 zł. plus 10 zł. dodatku terenowego uzależnionego od przepracowania 22 dni w miesiącu. Pozostałe świadczenia jak: umundurowanie, deputat opały i ulgi przejazdowe na ogólnych zasadach PKP. Za dojazd do pracy zwrot kosztów udowodnionych biletów względnie zgodnie z tabelą opłat pociągów osobowych kl. 2. Wymagana pierwsza kategoria zdrowia i ukończenia 18 lat życia. K-0082/3

Pracownicy poszukiwani

INŻYNIERA SANITARNEGO względnie **INŻYNIERA** innej specjalności, znającego zagadnienia wodno-kanalizacyjne zatrudni natychmiast Wojewódzka Stacja Sanitarno-Epidemiologiczna w Rzeszowie, ul. Dąbrowskiego 87, tel. 28-27. Warunki do omówienia na miejscu. K-0074/3

INŻYNIERÓW BUDOWLANYCH z długoletnią praktyką — na stanowiska kierowników budów i starszych inżynierów — zatrudni Przedsiębiorstwo Państwowe „Naftobudowa” w Krakowie. Praca w miejscu i w terenie. Wynagrodzenie wg obowiązującego Układu Zbiorowego w Budownictwie. Podania należy składać w P.P. „Naftobudowa” w Krakowie, ul. Lubicz 25, II p., pokój Nr 201. K-0073/1

KOWALA PODKUWACZA obeznanego również z reperacją maszyn rolniczych, **MURARZA — CIEŚLĘ** oraz 2 dołarki wzgl. dołarki przyjmie **PKR — Surochów**. Płaca wg Układu Zbiorowego w rolnictwie. Stacja kolejowa oraz szkoła (7 klasowa) na miejscu, do miasta Jarostawia 6 km. Z chwilą rozpoczęcia pracy mieszkanie zapewniamy. Dla samotnych stołówka czynna cały rok. K-0090/2

POKOJU NA URZĄDZENIA BIURA na terenie miasta Rzeszowa

poszukuje

ZESPÓŁ RZECZOZNAWCÓW TECHNIKI SAMOCHODOWEJ I RUCHU DROGOWEGO

Zgłoszenia należy kierować do biura Polskiego Związku Motorowego — Rzeszów, ul. Zośki Chrzanowskiej 14, tel. 36-51. K-0086/1

DYREKCJA PAŃSTWOWEGO TEATRU
im. Wandę Siemiaszkowej
w Rzeszowie, ul. Tkaczowa 9

sprzeda

W DRODZE PRZETARGU NIEOGRANICZONEGO

stara stolarz budowlana jak: futryny okienne i drzwiowe oraz rami okienne i drzwi. Ogładsć można codziennie od godz. 9 do 14 z wyjątkiem sobót, niedziel i świąt. Przetarg odbędzie się 27 stycznia 1959 r. K-0087/1

KATOWICKIE ZJEDNOCZENIE PRZEMYSŁU WĘGLOWEGO
Katowice, — Welnowiec, ul. Armii Czerwonej nr 117

zatrudni natychmiast

KAŻDĄ ILOŚĆ PRACOWNIKÓW FIZYCZNYCH
(w wieku od 18 do 40 lat)

do pracy pod ziemią, w podległych kopalniach:

Kopalnia Mysłowice	— w Mysłowicach
Kopalnia Wieszczek	— w Szopienicach — Janowie
Kopalnia Wujek	— w Katowicach — Brynowie
Kopalnia Kleofas	— w Katowicach — Załężu
Kopalnia Katowice	— w Katowicach
Kopalnia Gottwald	— w Katowicach — Dąb
Kopalnia Prezydent	— w Chorzowie
Kopalnia Barbara-Wyzwolenie	— w Chorzowie
Kopalnia Michał	— w Michałowicach
Kopalnia Siemianowice	— w Siemianowicach
Kopalnia Śląsk	— w Chropaczowie
Kopalnia Matylda	— w Lipinach
Kopalnia Polska	— w Świętochłowicach

Wynagrodzenie wg Układu Zbiorowego obowiązującego w przemyśle węglowym. Dla zamiejscowych kopalnie gwarantują zakwaterowanie w Domach Górniczych z możliwością korzystania z wyżywienia całodziennego wzgl. częściowego w stołówkach OZR.

Blizszych informacji udzielają wszystkie Wydziały Zatrudnienia Powiatowych i Miejskich Rad Narodowych. Dla zgłaszających się w/wym. wydziały wydają kredytowane bilety z miejsca zamieszkania do miejsca pracy.

Wszyscy ci, którzy reflektują na pracę w kopalni, winni dopełnić następujących formalności i przywieźć ze sobą:

- wymeldowanie, skreślenie z ewidencji wojskowej oraz zaświadczenie z ostatniego miejsca pracy względnie
- zaświadczenie z Prezydium, że dotychczas nie pracował.

K-0081/4

Lokale

ZAMIENIĆ 3 pokojowe mieszkanie w Rzeszowie na 2 pokojowe w Krakowie lub N. Hucie, Wiadomość: tel. 31-07. Pg-0034/1

Zguby

GOŁECKI Zygmunta zgubił świadectwo szkolne 9 klasy wydane w roku 1952 przez Liceum Ogólnokształcące w Lubaczowie. Pg-0082/1

WIDEK Józef zgubił książeczkę wojskową wydaną w Głogowie przez WKR — Rzeszów. G-0041/1

Sprzedaż

CEGLE białej klasy I. polecia: Hurtownia Sprzedaż Materiałów Budowlanych. M. Rzekielci, Bydgoszcz, ul. Em. Plater 20. K-0015/10

50 HA ZIEMI wraz z częścią wsi zabudowaniami lub całością 81 ha wraz z zabudowaniami (ziemia do bra) okazujemy sprzedam. Bastian Jadwiga, Wielbrandowo, pocz. Skórcz pow. Stargard Gdański. Pg-0031/2

PILNIE sprzedam przyczepę niższą, stan idealny. Zenon Borkowski, Ustrzyki Dolne, ul. Wyzwolenia. Pg-0035/1

SAMOCHOÓ osobowy „Steyer” — 220 czterodrzwiowy w dobrym stanie — sprzedam. Mielec — Osiedle, Hotel 1. Pg-0033/1

NUTRIE kolorowe szafir — grenland i silberlingi hodowlane z rodołodami — sprzedaje inż. A. Sikorski, Zarnowiec, pocz. Jedliozie, tel. Jedliozie 13. Pg-0030/3

Nauka

WPISY na korespondencyjne kursy kosztorysowania, kresleń budowlanych, konstruowania — przyjmuje, informacja udziela Oficjum ZSZ Kraków — Westerplatte 11. K-0062/4

KORESPONDENCYJNE Kursy Księgownictwa. Informacje: Lublin, skr. poczt. 103. K-0063/15

Poradnia Świadomego Macierzyństwa
Rzeszów, ul. Westerplatte 60

czynna we wtorki i soboty w godz. 15—17

udziela porad w zakresie:

- zapobiegania ciąży
- leczenia niepłodności
- zaburzeń seksualnych

Na miejscu do nabycia broszury i książki oraz środki antykoncepcyjne.

Wytnij Zachowaj

K-0042/1

OKRĘGOWA SPÓŁDZIELNIA MLECZARSKA
w Łańcucie pl. Sobieskiego 15

ogłasza przetarg

na wykonanie następujących robót:

- odgrzybienie parteru budynku biurowego przy pl. Sobieskiego 15
- zakończenie izolacji poziomej w budynku
- dosztukowanie dwu pomieszczeń na skłp. nabaławy i palni ni napojów mlecznych z wyłożeniem płytkami.

Termin rozpoczęcia robót ustala się na dzień 1. II. 1959 r. a zakończenia do dnia 30. III. 1959 r.

Szczegółowych informacji udziela Zarząd Okręg. Spółdzielni Mleczarskiej codziennie od godz. 7—13.

Termin składania ofert upływa z dniem 26. I. 1959 r. Otwarcie ofert nastąpi 27. I. 59 r. o godz. 14 w biurze OSM.

Do wzięcia udziału w przetargu zapraszamy przedsiębiorstwa państwowe, spółdzielcze i prywatne.

Okręgowa Spółdzielnia Mleczarska zastrzega sobie prawo wyboru oferenta. K-0079/2



Czwartek
15
STYCZANIA 1959 R.



Dyżur nocny: Apteka Społeczna nr 3, ul. Gościarowa 1
Staly dyżur nocny: Apteka Społeczna nr 4, ul. Dąbrowskiego 56
Pogotowie Ratunkowe: tel. 09, ul. Poniatowskiego 4
Pogotowie MO: tel. 07
Straż Pożarna: tel. 08, ul. Mickiewicza 10



PAŃSTWOWY TEATR IM. W. SIEMASZKOWEJ - Ofello - godz. 19



ZORZA (ul. 3 Maja) Na zawsze - godz. 18, 18 i 20.20
MEWA (ul. Dąbrowskiego) - Ukazywanie Kochankowie - godz. 17 i 19.30
SWIT (ul. Langiewicza) - Helena i mężczyźni - godz. 18 i 20
APOLLO (ul. W. Hibernera) - Bonjour Paris - godz. 17 i 19
PRZODOWNIK (ul. Pastrowskiego) - Dama z perłami - godz. 17 i 19
WDK (ul. Okrzei 7) - Bez bólu - godz. 17 i 19



Wojewódzka i Miejska Biblioteka Publiczna (ul. Tkaczowa) - Wypożyczalnia i czytelnia dla dorosłych czynna od godz. 10-19
Palaogocizna (pL Zwycięstwa) - Wypożyczalnia i czytelnia dla nauczycieli i osób przygot-

wujących się do zawodu nauczycielskiego czynna od 8-24
NOT (ul. 1 Maja - gmach WRN) - wypożyczalnia i czytelnia czynna od godz. 15-19
WDK (ul. Okrzei 7) czynna w wtorki, środy, czwartki i piątki od godz. 15-19 - w niedziele czynna od godz. 10-14



SALA (NOT - gmach WRN) pok. 26 - godz. 18 „czwartek techniczny”. Prelekcja inż. Bolesława Wojnarowicza pt. „Produkty pszczele, miód, wosk, pyłek i mleczko pszczele oraz ich działanie lecznicze”.

SALA TWP (ul. Tkaczowa 7) - godz. 18. Dr. Władysław Kązior wygłosi odczyt - „Pierwsza miłość w świetle badań psychologicznych”.



Program I
Program dnia: 6.40 15.25.
Wiadomości: 5.00 6.00 7.00 8.00 13.55 16.00 21.00 23.00.

5.06 Muzyka poranna 5.25 Poranne rozmaitości rolnicze 5.50 Gimnastyka 7.10 Skrzynka poszukiwania rodzin PCK 7.15 Muzyka poranna 7.45 „Błekt na szafeta” 8.45 Radiowy kurs nauki języka angielskiego 9.00 Audycja szkolna dla klas II i IV „Plotka” słuchowisko 9.20 Muzyka popularna 10.00 „Dziecko na obrot żatków” 10.10 Koncert 11.00 „Czwartek na ulicach Krakowa” fragment powieści W. Rymkiewicza 11.30 Z cyklu: „Rodzice a dziecko” 11.35 Wesole piosenki 12.15 Naszwojska nuta 12.49 Muzyka dla wszystkich 13.42 E. Giebow: Mogiła Iwa - legenda 14.00 Audycja dla młodzieży szkolnej z cyklu: „Zielony kartki” 14.20 Radziecka muzyka rozrywkowa 15.00 Pieśń S. Nawrockiego 15.30 Z życia Związku Radzieckiego 16.15 Koncert 17.00 Audycja dla młodzieży szkolnej z cyklu „Dla ciekawych, ciekawe sprawy” 17.30 Muzyka i aktualności 17.55 Radio-Reklama 18.20 Koncert zyczeń 19.30 J. Strauss: „Noc w Wenecji” - operetka w 3 aktach 21.45 Utwory skrypcowe 22.10 Muzyka taneczna.

ROZGŁOSZENIA RZESZOWSKA
14.55 Komunikaty 16.00 Wiadomości ziemi rzeszowskiej 16.05 Audycja aktualna.

Szkola w Bonarówce pozbyła się niemilego sąsiedztwa

Dwukrotnie publikowane w naszej gazecie informacje (pierwsza pt. „Pod oknami szkoły - pijackie seanse”, druga zatytułowana „Sklep z wódką i szkoła nie mogą się mieścić w jednym budynku”) odniosły skutek. Prezydium PRN w Strzyżowie powiadomiło nas, że w dniu 8

bm. przeprowadziło kontrolę na miejscu przy współudziale przedstawiciela Wydziału Handlu oraz milicji.

W wyniku kontroli postanowiono wstrzymać sprzedaż alkoholu w sklepie GS w Bonarówce, ze względu na bliskie sąsiedztwo ze szkolną salą. Natomiast w sprawie pijaków - awanturników, którzy dobijali się do drzwi szkoły dochodzenie prowadzi MO.

Z notatnika sprawozdawcy

Nad polepszeniem pracy Szkolnych Kół Przyjaciół ZSRR radzili przed kilku dniami nauczyciele-opiekunowie tych kół z terenu miasta Rzeszowa i województwa. W obradach uczestniczyli również przewodniczący Prezydium WRN - Franciszek Jaguszty.

O zadaniach i pracy Szkolnych Kół Przyjaciół Związku Radzieckiego mówił przewodniczący ZW TPRP, poseł na Sejm Jan Mirek, wskazując m. in. na odpowiedni dobór programu nauczania (dotyczy to szczególnie historii, literatury, geografii).

Sprawom tym sporo uwagi poświęcili również dyskutanci. Podkreślali oni potrzebę popularyzacji nauczania języka rosyjskiego wśród młodzieży, kontaktów między młodzieżą polską i radziecką itp.

KOMUNIKATY

Prezydium MRN Wydział Zdrowia, Oddział Ochrony Macierzyństwa i Zdrowia Dziecka w Rzeszowie informuje, że rodziny chętne do przyjęcia na wychowanie dzieci, dołączyci wychowawczych w Domach Małego Dziecka winny zgłaszać się do Wydziału Zdrowia ul. Obrońców Stalina 19 pokój nr 40; celem zstęgnięcia szczegółowych informacji.

Komitet Frontu Jedności Narodu nr 8 organizuje w dniu 16 stycznia 1959 r. o godz. 17 w Szkole Podstawowej nr 2 przy ul. Grunwaldzkiej spotkanie z radnymi, na którym będą omówione zadania Miejskiego Komitetu Frontu Jedności Narodu na tle materiałów XII Plenum KC PZPR.

Na powyższe spotkanie zaprasza się mieszkańców ulic: Bernardyńska, Małajki, pl. Fanny, Tkaczowa, Turkienicza, Borełowskiego, Czarnieckiego, Grunwaldzka, Kordeckiego, Kołtąja, Kasprowicza, Krótka, Konarskiego, Masarska, Podwałe, Półkoła, Promień, Towarnieckiego.

Mała rzecz, a...

Fakt, że w naszych sklepach nie dostaniemy np. takiego materiału jak rypas (a tak by się przydał na karnawałowe kreacje) łatwiej sobie wytłumaczyć niż brak w sprzedaży zwykłych wsuwek do wiosów. W całym środowisku Rzeszowa, ani w kioskach „Ruch”, ani w sklepach pasmanteryjnych „towaru tego” nie dostaniemy.

Dlaczego? Przecież wsuwek nie kupujemy na razie za dewizy.

ŚLADEM

naszej krytyki

Na naszą notatkę pt. „Czy trzeba o tym przypominać?”. Prezydium WRN Wydział Zdrowia wyjaśnia, że poleciono Wydziałowi Zdrowia MRN w Rzeszowie na naradzie roboczej przypomnieć lekarzom o przestrzeganiu ścisłego reżimu sanitarnego w czasie zalewania wylot domowych urządzeń chorych.

Przed balem prasy

WANDA WARSKA



znana z płyt i radia towarzyszyć będzie znanemu zespołowi instrumentalnemu

ANDRZEJA KURYLEWICZA

na

TRADYCYJNYM BALU

P R A S Y

który jak już podawaliśmy

odbędzie się w salach Domu Kultury WSK

w dniu 31 stycznia br.

Ponadto w programie przewiduje się:

konkurs hula-hoop

(kola plastikowe już są) oraz pokaz najnowszych tańców w wykonaniu członków Klubu Tanecznego WDK

Do tańca przygrywa również

zespół estradowy HENRYKA GŁOWACKIEGO

Refreny śpiewa: STENIA ROXY



Plaga Strzyżowa są od pewnego czasu grupy młodocianych chuliganów, którzy szczególnie nocą uprawiają swe „niewinne harce”. Zakłócając ciszę nocną, zaczepiają przechodniów, a nierządno (bo i takie fakty zostały stwierdzone), zaglądają do kieszeni obywateli. Polecamy tych nocnych „ptaków” funkcjonariuszom MO.

Chleb tzw. wiejski oraz Grahamama to istny rarytas w strzyżowskich sklepach. A jest na

niego wielu amatorów. Po chleb taki trzeba jeździć do Fryszta, Jasia czy Rzeszowa. A może jednak piękną strzyżowska wprowadziaby tę innowację, prosząc amatorzy „razowiaki” i „Grahamy”.

Kominiarze przynoszą szczęście — to rzecz znana i stara jak świat. Dlaczego zatem pokazują się raz do roku... w dodatku z kalendarzem i życzeniami noworocznymi, zamiast z solidną szcztotką. Coś tu nie gra „panowie od szczęścia”.
(J. N.)

Ceny owoców warzyw i przetworów

Z dniem 13 stycznia br. obowiązują w handlu społecznym i prywatnym naszego województwa następujące maksymalne ceny detaliczne owoców, warzyw i przetworów, zatwierdzone przez Komisję Cen Prezydium WRN.

Marchew 1,70 zł za 1 kg, cebula 4,50 zł, buraki ćwikłowe I gat. — 1,70 zł, II gat. — 1,30 zł, ziemniaki — 1,10 zł za kilogram.

Jabłka I gat. 5 zł, II gat. 3 zł, jabłka odsortowane (przemysłowe i wykravki) 1,80 zł za 1 kg, orzechy włoskie I gat. 30 zł, II gat. 25 zł, sliwki suszone damasceny 15 zł, sliwki suszone wegierki 20 zł, sliwki suszone wegierki z importu 25 zł za kilogram.

Ogórki kiszona 6 zł za 1 kg, kapusta kiszona 5 zł, grzyby suszone borowiki I gat. 400 zł, II gat. — 320 zł, III gat. 250 zł, krajanka borowikowa 120 zł za 1 kg.

Nie wypaczajmy tradycji

Z zimowymi świętami, z nowym rokiem wiąże się stary tradycja. Jedną z nich są tzw. kolednicy albo przebrańcy — znani zresztą w Rzeszowie. Wprawdzie święta już poza nami, ale nie od rzeczy będzie wspomnieć tu o „dzisiejszych zwyczajach”. Cudacznie przebrane odwiedzali nas zresztą jeszcze kilka dni po świętach, wciskając się przy tym na siłę do mieszkań, jeśli imnie sposoby, zawiodły. Najdłuższe dzwoniłi oczywiście do tych drzwi, gdzie za pierwszym razem nie poskąpiono im kilku złotych.

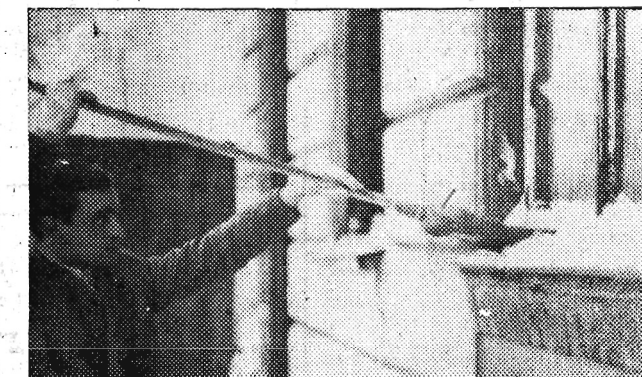
To już nie tradycja — zgodnie z którą obdarowywano przebrańców tzw. szczerokami (specjalny rodzaj pieczywa) a coś w rodzaju zebrań. Dziś taki „kolednik” nie przyjmuje poczęstunku np. w postaci ciasta... tylko — „grošków pani daj”. A repertuar ówch przebrańców, lepiej nie słyszeć, uszy wzięda, pod maskami, brodami i wciągniętym na oczy okryciem głowy, wyrostki czują się szczególnie swobodnie na ulicy, gdzie niepoznani wyprawiają przeróżne harce, wykraczając za ramy zwyczajnych grasek.

Z nowym rokiem odwiedzają nas zresztą nie

tylko „kolednicy”. Przychodzi z noworocznymi życzeniami dozorca. Zyczenia przyjmujemy chętnie od każdego. Ale to nie są „zwyczajne” życzenia. To są życzenia na sprzedaż, za pieniądze. Bo w chwili gdy tata „zyczy”, mały synek dozorcy (który w takich wypadkach jest niezastąpiony) szybko wręcza lichą święteczną pocztówkę w cenie 1 zł, za którą otrzymuje 20 zł. Z dozorą lepiej żyć w zgodzie.

Z świętecznymi listami przybywa do nas listonosz. Tym razem oprócz urzędowej wymiany zdań ma okazję „do wyspiewania” całej litanii noworocznego zyczeń. Ścisła Ci przy tym ręce, w którą wkłada mały kalendarzyk roku 1959. Placisz oczywiście za niego czterokrotną cenę, bo odmówi „prezentu” nie wypada, a 2 zł dać jakos niehonorowo, choćby tyle kalendarz kosztował... zresztą o gupie owie dychy nie warto się „narażać” listonoszowi.

Mamy użwanie dia tradycji, ale pod taką postacią, lepiej ich nie „kontynuować”. Po co mają przewracać się w grobie nasi przodkowie, za życia których inacez! z tymi świętecznymi zwyczajami bywało.



Lokatorom przybył nowy kłopot... z parapetów okiennych trzeba zgarnąć puszysty śnieg.



Za to dzieciaki mają uciechy co niemiara Saneczki pożyły w ruch. A śniegowie batwany jak widać na zdjęciu w dalszym ciągu nie wychodzą z mody.

SPORT I TURYSTYKA — SPORT I TURYSTYKA — SPORT I TURYSTYKA —

Bezdewizowa wymiana turystyczna z krajami demokracji ludowej zostanie w br. zwiększona

W grudniu ubr. odbyła się w Berlinie konferencja organizacji turystycznych krajów demokracji ludowej, w której uczestniczyli przedstawiciele Bulgarii, NRD, Czechosłowacji, Węgier, ZSRR i Polski (PTTK). Konferencja miała na celu nawiązanie stałej współpracy pomiędzy organizacjami turystycznymi krajów obozu pokojowego i zapoczątkowanie stałej wymiany informacji i doświadczeń dotyczących turystyki masowej i imprez turystycznych.

Delegacja PTTK w wyniku rozmów ustaliła z poszczególnymi delegacjami możliwość wymiany bez dewizowej ok. 1600 osób (cyfra ta może być podwyższona w trakcie finalizowania umów).

Berlińskie rozmowy wstępnie poprzedzające podpisanie umów, pozwoliły na sformułowanie się w mediowocjach rozmówców wymiany na rok 1959. I tak:

Z ZSRR przewiduje się w br. obustronną wymianę bezdewizową ok. 800 osób, przy czym za dewizy kupione w Polsce będzie mogło wyjechać dodatkowo 500 osób. 14-dniowe trasy wycieczek w Związku Radzieckim obejmują: rejon Kaukazu, Wybrzeże Morza Czarnego, trasę krajoznawczą Moskwa — Leningrad, wycieczki statkami na trasie Moskwa — Leningrad przez Wołgę i jezioro Siewier. Turysty polscy będą mogli zwiedzić również Mińsk, Nowogródek i jezioro Narocz. Około 100 alpinistów pojedzie w góry Kaukazu.

Turyści ZSRR chcą w Polsce zwiedzić najciekawsze nasze miasta i odpocząć w Tatrach lub nad morzem. Część z nich odbędzie wycieczki kajakowe na jeziorach mazurskich, wycieczki kolarskie i górskie.

Z NRD przewiduje się wymianę bezdewizową po 400 osób z każdej strony. Polacy zwiedzać będą piękne krajobrazy Saskiej Szwajcarii, gór Harzu i Turingii. Dla wodniaków przewidziana jest trasa rzeki Saale. Poźna jesienią uruchomiona ma być trasa krajoznawcza — umożliwiająca od-

wiedzenie najciekawszych zabytków sztuki i zbiorów muzealnych — przez Drezno, Lipsk i Weimar. Turyści niemieccy mają ochotę zwiedzić Tatrę, Pieniny oraz połacie Suwalsko-Augustowskie. Ponadto każda grupa niemiecka ma w programie wycieczek zwiedzenie Oświęcimia.

Z CZECHOSŁOWACJĄ — po raz pierwszy zostanie uruchomiona turystyczna wymiana bezdewizowa w br. Na początek wymiana obejmie z obu stron po 180 osób. Polacy zwiedzać będą CSR na następujących trasach: Niskie Tatry — Praha — Karlůve Vary; Czechkie Sudety — Brno — Praha; Luznica — Wejtawa do Prahy (trasa dla kajakowców).

Czesi zastrzegają sobie, aby w programie ich każdej wycieczki w Polsce był przewidziany dłuższy wypoczynek nad morzem.

Perspektywy wymiany z BULGARIĄ uległy pogorszeniu. Podczas gdy w 1958 r. na wycieczki bezdewizowe wyjechało do Bulgarii 140 osób, to w tym roku Bulgarcy mogą przyjąć tylko 80 po-

stów. W chwili obecnej trwają jednak rozmowy w kierunku utrzymania wymiany na poziomie ubr. Przewiduje się również zawarcie umowy o wyjazdach dewizowych turystów polskich do Bulgarii.

Z WEGRAMI wymiana bezdewizowa obejmie po 140 osób z każdej ze stron. Turysty polscy zwiedzać mają Budapeszt, okolice Białoi i góry Bukowe. Węgry zwiedzą w Polsce: Tatry, Pojezierze Warmińsko-Mazurskie i Wybrzeże.

Mimo że na konferencji w Berlinie nie było przedstawicieli organizacji turystycznych Rumunii, PTFK utrzymuje z Rumunią stały kontakt, w wyniku którego przewiduje się zawarcie umowy o wymianie bezdewizowej kilkuset osób oraz wymianie dewizowej.

W lutym br. Zarząd Główny PTTK ustalił rozdzielniki i rozesłał do wszystkich jednostek organizacyjnych wraz z bliższymi informacjami dotyczącymi tras, werbunku uczestników i kosztów wycieczek do poszczególnych państw.
(a)

NOWINY RZESZOWSKIE

— Wydawnictwo Prasowe RSW „Prasa”. Redaguje Kolegium. Adres redakcji: Rzeszów, ul. Zeromskiego 5, gmach KW PZPR III p. TELEFONY: Centrala — 2056, 2057, zastępa redaktora naczelnego 4510, dział sportowy 4512.

Informacji 4358, redakcja nocna 5017, administracja 4556, sekretarza redakcji i wszystkie działy łączą centrala działów, Oddziały redakcji: Przemysł, ul. Waryńskiego 15, tel. 2700, Krosno, ul. Słowackiego 6, I p. pok. 22, tel. 499, Mielec, pl. Dzierżyńskiego (KP PZPR), tel. 407, 104, 38, Stalowa Wola, ul. 1 Maja 24, tel. 205. Biuro Reklam i Ogłoszeń — 4552.

Zamówienia i preplaty na prenumeratę przyjmowane są w terminie do dnia 15 miesiąca poprzedzającego okres prenumeraty — przez: urzędy pocztowe, listonoszy oraz oddziały i delegatury „Ruch”. Można również zamówić prenumeratę dokonując wpłaty na konto PKO I OM Rzeszów nr 5-6-443 PUPK „Ruch” w Rzeszowie, ul. Asnyka 9. Cena prenumeraty miesięcznej — zł 12,50, kwartalnej — zł 37,50, półrocznej — zł 75, rocznej — zł 150.

Druk Rzeszowskie Zakłady Graficzne. H-3