

I sekretarz KW PZPR Władysław Kruczek wręczył Puchar III Zjazdu piłkarzom Stali Stalowa Wola po ich zwycięstwie nad Legią Krosno

(Inf. wł.) Cenna inicjatywa zorganizowania obła uczczenia III Zjazdu Partii turnieju piłkarzkiego o Puchar KW PZPR w Rzeszowie znalazła swój wspaniały epilog we wczorajszym finałowym spotkaniu, jakie rozegrano pomiędzy III-ligową Stalą ze Stalowej Woli a II-ligową Legią z Krosna.

Spotkanie trwało 105 minut, gdyż w normalnym czasie wynik zawodów brzmiał 1:1 i dopiero za dodatkową rzutem karnym zdecydowały o zwycięstwie, a zarazem o zdobyciu Pucharu przez piłkarzy ze Stalowej Woli.

Po zawodach uroczystego wręczenia Pucharu dokonał członek KC — I sekretarz KW PZPR w Rzeszowie tow. Władysław Kruczek, serdecznie pozdrawiając sportowców i życząc im równocześnie dalszych sukcesów na zielonej murawie, w pracy oraz w życiu osobistym. Również piłkarze Legii otrzymali z rąk tow. Kruczka upominek w postaci pięknie wykonanej z plastiku — makiety stadionu.

Po meczu odbyło się towarzyskie spotkanie sportowców i działaczy obu drużyn z kierownictwem KW PZPR. Podczas tego spotkania, które upłynęło w nader przyjemnej atmosferze, poruszano wiele problemów związanych z rozwojem tej najpopularniejszej dyscypliny sportu — jak jest piłka nożna.

Szczegółowe sprawozdanie z meczu Stal Stalowa Wola — Legia Krosno zamieszczamy wewnątrz numeru na brzoisku „Stadionu”.

Szukamy skarbów w ziemi za pomocą nowej metody — radiometrycznej

Zesłone sukcesy nartowej służby geologiczno-wiertniczej na tzw. przedgórzu Karpat są w dużej mierze wynikiem zastosowania w pracach poszukiwawczych nowoczesnych metod geofizycznych. M. in. na terenach Podkarpacia w rejonie Krosna i Gorlic oraz na obszarach tzw. Niżu Polskiego — została ostatnio wprowadzona po raz pierwszy w naszym przemyśle nartowa metoda badań radiometrycznych, która zdobyła sobie prawo obywatelstwa w świecie w ciągu ostatnich 10 lat.

Ta nowoczesna metoda poszukiwań ropy i gazu, z którą nasi nartowcy wiążą wielkie nadzieje, polega na rejestrowaniu na powierzchni ziemi przez specjalne liczniki (bardziej czułe od liczników Geigera — „muellerów”) promieniowania — jak wykazały badania — jest najbardziej intensywnie nad granicami styku zła ropoносnych z wodą.

P. Robeson wśród dzieci

Na chowanie dla dzieci w Pałacu Sportu w Moskwie obecny był słynny śpiewak amerykański i murzyński działacz społeczny — Paul Robeson.



Fot — CAF

Światowa wystawa diamentów

LONDYŃ (PAP). W znanym londyńskim domu komisowym Christies została otwarta wystawa najszlachetniejszych i najcenniejszych diamentów świata. Bezczenne kamienie, które zostały tu złożone przez prywatnych właścicieli i jubilerów są troskliwie strzeżone i zostały ubezpieczone na sumę 5 milionów funtów od wypadku kradzieży lub pożaru.

Między eksponatami wystawy znajdują się również diamenty stanowiące własność królowej Elżbiety Brytyjskiej, m. in. diament królowej Aleksandry i znany diament „Cullinman”. Szczególny zachwyt wzbudza diamenty wzbudza naszyjnik z 22 diamentów, ofiarowany cesarzowej Marii Antoninie przez kardynała de Rohan. Najcenniejszym eksponatem wystawy jest 128-karatowy diament w kształcie gruszki, który na krótko przed otwarciem wystawy został przysyłany przez armatora greckiego Niarchosa i ubezpieczony na 700 tys. funtów.

Większość kamieni spoczywa na kosztownych tkaninach, a część z nich znajduje się w osobnych gablotach.

Dragocenne kamienie otoczone są poczynym „pasem bezpieczeństwa”. Przed budynkiem, w którym mieści się wystawa dzurują strażnicy oraz wielu tajnych detektywów. W wypadku alarmu, wszystkie wyjścia budynku, który ma bezpośrednie połączenie ze Scotland Yardem, można zamknąć z ciągu sekund.

NOWINY RZESZOWSKIE

ORGAN KOMITETU WOJEWÓDZKIEGO PZPR
Nakład 69.023 Wyd. A Cena 50 gr
Nr 10 (2979) — Rzeszów, poniedziałek 12 stycznia 1959 r.

Nota rządu ZSRR do mocarstw zachodnich

Rząd radziecki proponuje
zwołanie w terminie 2-miesięcznym
w Warszawie lub w Pradze konferencji w celu
opracowania i podpisania traktatu pokojowego
z Niemcami.

MOSKWA (PAP). Agencja TASS opublikowała 10 bm. tekst noty rządu radzieckiego do rządów Stanów Zjednoczonych.

Rząd radziecki zwraca się z propozycją zwołania w terminie 2-miesięcznym w Warszawie lub Pradze konferencji pokojowej w celu opracowania i podpisania traktatu pokojowego z Niemcami, opracowania i podpisania uzgodnionego tekstu traktatu.

Jednocześnie rząd ZSRR proponuje przedyskutowanie przez zainteresowane państwa problemu Berlina.

Propozycje te zawarte są w nocie wręzonej 10 stycznia w Moskwie przez ministra spraw zagranicznych ZSRR A. Gromykę charge d'affaires USA w ZSRR, R. Ch. Davisonowi. Równocześnie przedstawicielew amerykańskiemu przekazano radziecki projekt traktatu pokojowego z Niemcami.

Projekt traktatu i odpowiednie noty wręczone zostały w sobotę ambasadorowi W. Brytanii i ambasadorowi Francji w Moskwie.

Rząd radziecki uważa, że w konferencji pokojowej powin-

ny wziąć udział z jednej strony rządu państw, których siły zbrojne uczestniczyły w wojnie przeciwko Niemcom, i — z drugiej strony — rządu NRD i NRF, które podpisały ten traktat w imieniu Niemiec.

Jeśli do chwili podpisania traktatu utworzona zostanie Konfederacja Niemiecka, w takim wypadku traktat mogliby podpisać przedstawiciele tej Konfederacji, jak również obu państw niemieckich.

Rząd ZSRR uznaje prawo rządów NRD i NRF do porozumienia się w sprawie przyszłego przedstawicielstwa Niemiec, które wzięłoby udział w przygotowaniu i podpisaniu traktatu pokojowego.

Rząd radziecki oświadcza, że jeśli mocarstwa zachodnie wstępnie wymiary poglądów ze Związkiem Radzieckim w sprawie treści traktatu pokojowego jeszcze przed zwołaniem konferencji pokojowej, rząd radziecki wyrazi na to zgodę. W tym wypadku konieczne jest jednak zapewnienie odpowiedniego udziału NRD i NRF jako państw bezpośrednio zainteresowanych w zawarciu niemieckiego traktatu pokojowego.

W nocie radzieckiej podkreśla się, że brak traktatu pokojowego z Niemcami poważnie komplikuje sytuację w Europie, jest źródłem podejrzliwości i nieufności w stosunkach między państwami, utrudnia normalizację tych stosunków.

Na Słońcu pojawiła się plama o średnicy 130 tys. km

LONDYŃ (PAP). Na powierzchni Słońca można obecnie obserwować olbrzymią plamę, średnicy około 130 tys. km. Jak donoszą z Londynu, w W. Brytanii, można było w czwartek dostrzec ją nawet gołym okiem. Astronomowie brytyjscy twierdzą, że jest to prawdopodobnie największa plama, zaobserwowana w okresie obecnego maksimum intensywności zmian słonecznych.

Mimo istnienia tak wielkiej plamy na Słońcu nie zaobserwowano dotychczas poważniejszych zakłóceń w odbiorze radiowym. Uczeń przypuszcza jednak, że wzmożona działalność Słońca, nie dotarła jeszcze do Ziemi w całej swej sile.

CIEKAWOSTKA

DYREKTOR BANKU — W ROLI „WŁAMYWACZA”
NOWY JORK. Dyrektor nowojorskiego banku w Brooklynie przagnął się skonąć jak zachowałby się jego podwładni w wypadku napadu, przebrał się za bandytę i wtrącił do lokalu bankowego. Na jego okrzyk: „wszyscy na ziemię!” i urzędników przywarło do

podłóg. Jednemu z nich udało się jednak jeszcze uruchomić urządzenie alarmujące policję. Wkrótce zjawili się ponad 30 policjantów i detektywów. Obeszliwni oni rabusia, którym okazał się sam dyrektor banku.

Tekst projektu traktatu podajemy na stronie 2

Łańcuckie orchidee

W łańcuckich szklarniach znajduje się jedyna w Polsce hodowla orchidei, dostarczająca rocznie na rynek krajowy przeszło 3 tys. ciętych kwiatów.

Fot — CAF

Przemysł obchodził uroczystie 40 rocznicę powstania KPP

(INFORMACJA WŁASNA)
Salę obrad Prezydium MRN w Przemyslu zapelnili po brzo gi zastupni dzialacze KPP, czlonkowie instancji miejskiej i powiatowej PZPR, przedstawiciele wladz miejskich i powiatowych, przedstawiciele ZSL i SD oraz aktywnisci z poszczegolnych organizacji partyjnych.

Uroczyste Plenum Miejskiego i Powiatowego Komitetu PZPR otworzył I sekretarz KP — Wojciech Bania. Za stolcem prezydiatnym zasiadli: czlonek KC, I sekretarz KW — Władysław Kruczek, zastępca dyrektora Zakładu Historii Partii KC — Józef Kowalski, zastępca szefa Głównego Zarządu Politycznego WP — gen. Eugeniusz Kuszko, b. sekretarz KC KPZU, zasłużony działacz komunistyczny — Mikołaj Pawlyk, uczestnik wielkiego procesu komunistycznego, zasłużony działacz partyjny, odznaczony Sztandarem Pracy I klasy — Włodzimierz Popiel, długoletni działacz KPZU, b. więzień Berezki Karaskiej — Trofim Myrystczuk, b. sekretarz Kom. Okr. KPZU w Przemyslu Antonina Tanbe-Knebel i Wilhelm Strasser, b. działacz KPZU, syn wybitnego komunisty Stanisława

Łańcuckiego — Zygmunt Branowitzer-Łańcucki, b. działaczka KPZU — Biłma Weinberg, I sekretarz KM PZPR — Franciszek Wanat, b. działacz KPZU, sekretarz KM PZPR — Jakub Willner, przewodniczący Prez. MRN — Emil Prussek, sekretarz KP — Zdzisław Więctaw i Mieczysław Os, przewodn. Prez. PRN — Stanisław Drwiega, sekr. KM — Jerzy Kozioł, przew. MK SD — Mieczysław Malec, p.k. WP Wilsztajn, ppłk. WP — Bobrownicki, przedst. PK ZSL — Bartłomiej, ppłk. Kazimierz Wójtowicz, I sekr. KM ZMS — Edward Szor, przew. ZP ZMW — Józef Mielnik, b. czlonkowie KPZU — Jan Słusarski i Róża Popiel.

Referat okolicznościowy wygłosił sekretarz KM — Jakub WILLNER, w którym omówił on działalność przemysłowej organizacji KPZU w latach międzywojennych. Następnie I sekretarz KW — WŁADYSŁAW KRUCZEK wręczył nowostępującym kandydatom legitymacje partyjne.

Zebrań przyjęli z gorącym entuzjazmem wystąpienia J. ŚLUSARZYKA, M. PAWEŁKA, J. KOWALSKIEGO, E. KUSZKI, Z. BRANOWITZERA i W. POPIELA, którzy podzielnili się swoimi wspomnieniami z okresu walk partii komunistycznej z rządami ukisku i terroru. Szczególnie burzliwą owację zgrywali uczestnicy Plenum gen. KUSZCE, którego płomiennie, gorące przemówienie poruszyło zebranych.

W południe na placu Wielkiego Proletariatu zebrały się wielotysięczne tłumy mieszkańców Przemysla. Wielki wiec dla uczczenia 40 rocznicy powstania bohaterkiej KPP otworzył I sekretarz KM —

(Ciąg dalszy na str. 2)

O losach żeglarzy z „Chatki Puchatków” nadł brak wiadomości

WARSZAWA (PAP). Mimo kontynuowanych poszukiwań radiowych brak jest nadal wiadomości o losie żeglarzy z szalupy „Chatka Puchatków”. Statek PLO „Zawrat” podał do Radio-Gdynia, że nawiał łącznie ze statkami obcych bander oraz ze stacjami hiszpańskimi. Trasa, jaką płynęli żeglarze polscy, nie jest uczeszczana przez statki, trudno więc przypuszczać, żeby szalupa „Chatka Puchatków” mogła zetknąć się z jakąś jednostką morską. W każdym razie

ratownictwo w Hiszpanii i Frantymowanych poszukiwaniach radiowych jest zaalarmowane i prowadzi nadal poszukiwania żeglarzy drogą radiową.

Krótkofalowcy Centralnego Klubu Łączności LPZ w Warszawie, którzy włączyli się do poszukiwań zaginionej załogi, 10 bm. przez cały dzień prowadzili nasłuchi. Niestety, również i tego dnia nie wykryli oni z eteru żadnych głosów, które mogłyby nadawać zaginioni polscy żeglarze — J. Tarasiewicz i J. Misiewicz.

Wody rzeki Esla w Hiszpanii przerwały tamę i zalaty wioskę — 117 osób poniosło śmierć 47 osób zginęło bez wieści

PARYŻ (PAP). W hiszpańskiej wiosce Rivadelago runęła budowana na rzece Esla tama. Wody rzeki Esla zalaty całą wioskę oraz obozowisko robotników zatrudnionych przy budowie tany w momencie, gdy byli oni nagrażeni w śnie. Prawie wszystkie budynki wioski zostały zniszczone przez wodę.

Jak wynika z ostatnich oficjalnych doniesień, w strasnej katastrofie poniosło śmierć 117 osób, które utonęły w nurtach rzeki

Esla. 47 osób zaginęło bez wieści. Przypuszcza się, że większość z nich utonęła.

Katastrofa w Rivadelago w prowincji Zamora pogrążyła w żalobie cały naród hiszpański. Jest to jedna z największych klęsk żywiołowych w jego historii. Na miejsce katastrofy przybyły ekipy ratownicze. Hiszpański minister robót publicznych Vigon powiedział, iż rząd uczyni wszystko, aby przyjąć z pomocą ofiarom tej strasnej tragedii.

Wioska Rivadelago położona jest w pobliżu granicy portugalskiej nad jeziorem Sanabria w północno-zachodniej Hiszpanii. Przypuszcza się, że w powodem katastrofy było to, iż tama nie wytrzymała wielkiego nacisku wód.

Na Dolnym Śląsku pasą się jeszcze krowy

WROCLAW (PAP). Choć kalendaryzowa zima trwa już parę tygodni, w niższych rejonach Dolnego Śląska panuje raczej wiosenna pogoda. Na niektórych łąkach pod Wrocławiem pasą się jeszcze krowy. Gdziekolwiek można spotkać również chłopów, którzy korzystając z tego, że nie ma mrozu, przystąpili do orok.

UWAGA CZYTELNICY „Nowin Rzeszowskich”

Przypominamy, że prenumeratę pocztową na luty 1959 r. przyjmują wszystkie urzędy pocztowe, oraz listonosze do 15 stycznia 1959 r. Jednocześnie zawiadamiamy, że administracje zakładów i instytucje, rady zakładowe i rady robotnicze, pracownicy instytucji mogą zamawiać prenumeratę „Nowin Rzeszowskich” na luty 1959 r. w terminie do 15 stycznia 1959 r. w oddziałach powiatowych delegatur „Ruchu” w urzędach pocztowych, a listonoszy miejskich i wiejskich.

Miesięczna prenumerata wynosi 12.50 zł

O wszelkich trudnościach, na jakie napotykać przy nabywaniu naszej gazety w kioskach „Ruchu” lub przy zamawianiu prenumeraty, prosimy zawiadomić bezpośrednio redakcję „Nowin Rzeszowskich” Rzeszów, ul. Żeromskiego 5. gmach KW PZPR III p.

RADZIECKI PROJEKT traktatu pokojowego z Niemcami

(SKRÓT)

MOSKWA (PAP). Zgodnie z radzieckim projektem traktatu pokojowego, zostaje on zawarty między ZSRR, Wielką Brytanią, USA, Francją i innymi państwami, których siły zbrojne uczestniczyły w wojnie z Niemcami (w projekcie państwa te mają nazwę „mocarstwa sprzymierzone i stowarzyszone”) z jednej strony, a Niemcami reprezentowanymi obecnie przez NRD i NRF z drugiej strony.

Projekt traktatu obejmuje 6 części zawierających 48 artykułów.

Część I zawiera „postanowienia polityczne i terytorialne”, część II „postanowienia odnoszące się do przywrócenia jedności Niemiec”, część III „postanowienia wojskowe”, część IV „postanowienia gospodarcze”, część V jest zatytułowana „reparacje i restytucje”, a część VI zawiera „postanowienia końcowe”.

Artykuł pierwszy projektu stwierdza, że mocarstwa sprzy-

mierzone i stowarzyszone z jednej strony i Niemcy z drugiej strony stwierdzają i potwierdzają zaprzestanie stanu wojny i ustanowienie pokojowych stosunków między nimi.

„Do czasu zjednoczenia Niemiec w takiej lub innej formie — głosi artykuł drugi — pod wyrażeniem „Niemcy” w niniejszym traktacie rozumieć się będzie dwa istniejące państwa niemieckie — Niemiecką Republikę Demokratyczną i Niemiecką Republikę Federalną, zaś wszystkie prawa i zobowiązania Niemiec przewidziane traktatem będą się odnosić zarówno do Niemieckiej Republiki Demokratycznej, jak i do Niemieckiej Republiki Federalnej”.

Artykuł piąty projektu traktatu zobowiązuje Niemcy do „nieprzystępowania do żadnych sojuszków wojskowych wymierzonych przeciwko jakimkolwiek mocarstwom będącemu uczestnikiem niniejszego traktatu, jak również do niebrania udziału w sojuszach wojskowych, których uczestnikami nie są wszystkie cztery główne sprzymierzone mocarstwa w koalicji antyhitlerowskiej — ZSRR, USA, Wielka Brytania i Francja”.

Z chwilą wejścia w życie traktatu, Niemcy — NRD i NRF — „będą uważane za zwolnione z zobowiązań, związanych z członkostwem odpowiedzialnym w organizacjach Układu Warszawskiego oraz sojuszu północno-atlantyckiego i sojuszu zachodnio-europejskiego”.

Granice Niemiec, zgodnie z artykułem 8 będą takie jak w dniu 1 stycznia 1959 r. Granice Niemiec zaznaczone są na mapie załączonej do traktatu. Do chwili zjednoczenia Niemiec w jedno państwo, terytoria NRD i NRF rozgranicza istniejąca w dniu 1 stycznia 1959 r. linia, zaznaczona na załączonej do traktatu mapie.

Artykuł 9 głosi: „Zgodnie z układem początkowym z 1945 r.: a) Niemcy zrzekają się wszelkich praw, tytułów prawnych i roszczeń do b. terytoriów niemieckich położonych na wschód od linii biegnącej od Morza Bałtyckiego, nieco na zachód od Swinoujścia i stąd wzdłuż rzeki Odry do ujścia Nysy Zachodniej, a następnie wzdłuż Nysy Zachodniej do granicy czechosłowackiej, włączając w to terytorium b. Prus Wschodnich a także terytorium byłego W. M. Gdańska, które to terytoria przeszły pod suwerenność Polskiej Rzeczypospolitej Ludowej, co Niemcy uznają.

b) Niemcy zrzekają się wszelkich praw, tytułów prawnych i roszczeń do dawnego miasta Königsberg oraz przyległego obszaru, które przeszły pod suwerenność Związku Socjalistycznych Republik Radzieckich, co Niemcy uznają.”

Zgodnie z artykułami 10 i 11, Niemcy uznają, że układ monachijski stracił moc obowiązującą i oświadczają, iż terytorium byłego tzw. okręgu sudeckiego będą zawsze uznawać za nienaruszalną część składową terytorium państwowego Republiki Czechosłowackiej. Niemcy uznają, że terytorium Alzacji-Lotaryngii stanowi część składową Republiki Francuskiej. Okręg Saary wchodzi w skład terytorium Niemiec.

Według artykułu 13, „Niemcy uznają w całej rozciągłości moc obowiązującą traktatu państwowego o reaktywowaniu niepodległego i demokratycznego państwa austriackiego z dnia 15 maja 1955 r. i zawarty w nim zakaz dokonywania Anschlussu”.

Artykuł dwadzieścia dwa stwierdza, że „mocarstwa sprzymierzone i stowarzyszone uznają prawo narodu niemieckiego do przywrócenia jedności Niemiec i wyrażają gotowość udzielenia obu państwom niemieckim wszelkiej pomocy w osiągnięciu tego celu na podstawie zbliżenia i umowy między Niemiecką Re-

publiką Demokratyczną a Niemiecką Republiką Federalną.

Zgodnie z artykułem dwudziestym trzecim, NRD i NRF „uroczyście podejmują zobowiązanie, że nigdy nie uciekną się do siły lub do groźby użycia siły w celu osiągnięcia zjednoczenia Niemiec i że będą rozwiązywały pokojowymi środkami wszelkie spory, które mogą wyniknąć w stosunkach między nimi”.

Artykuł dwadzieścia pięć przewiduje, że „aż do przywrócenia jedności Niemiec i utworzenia jednolitego państwa niemieckiego zachodni Berlin będzie wolnym, zdemilitaryzowanym miastem, posiadającym swój specjalny status”.

Artykuł dwudziesty szósty wskazuje, że „Niemcy będą miały swoje narodowe siły zbrojne (lądowe, lotnicze i marynarskie), niezbędne dla zapewnienia obrony kraju”.

Artykuł dwudziesty ósmy przewiduje, że Niemcy nie powinny posiadać, produkować, nabywać ani przeprowadzać doświadczeń:

a) z wszelkimi rodzajami broni jądrowej i innymi środkami masowej zagłady, z biologicznymi i chemicznymi włącznie;

b) z wszelkimi rodzajami rakiet i pocisków kierowanych, jak również z aparatami i urządzeniami związanymi z ich wyrzucaniem lub kierowaniem;

c) z samolotami zbudowanymi w zasadzie jak bombowce z urządzeniami do przewożenia bomb i pocisków;

d) z łodziami podwodnymi. Artykuł trzydziesty stwierdza, że wszystkie wojska obecne znajdujące się w Niemczech powinny być wycofane z Niemiec najpóźniej w ciągu roku od dnia wprowadzenia w życie niniejszego traktatu lub w terminach, które zostaną uzgodnione między zainteresowanymi stronami, przy czym w ciągu 6 miesięcy od chwili wprowadzenia w życie traktatu liczebność obcych wojsk rozlokowanych na terytorium Niemiec będzie zredukowana o jedną trzecią. Równocześnie z wycofaniem obcych wojsk z Niemiec powinny być zlikwidowane wszystkie obce bazy wojskowe na terytorium Niemiec. W przyszłości Niemcy nie będą zezwalały na rozmieszczanie żadnych obcych sił zbrojnych i obcych baz wojskowych na swoim terytorium.



W MŁODEJ REPUBLICIE GWINEJSKIEJ

Po odrzuceniu 28 września 1958 r. przez przeważającą większość głosujących w Gwinei Konstytucji Gwintowskiej, 2 października 1958 r. została proklamowana niezależna Republika Gwinejska. Na zdjęciu: Scena uliczna z Conakry — stolicy republiki. Policja młodej republiki wykonuje swe obowiązki służbowe. Fot — CAF

Urodzaj owoców nie będzie już sprawiał rolnikom kłopotu

Rok ubiegły w naszym województwie był typowym rokiem „kleski urodzaju” dla rolników. Sady i ogrody wydały tak obfity plon, że gospodarze nie znaleźli na niego rynku zbytu. Nic dziwnego — przemysł owocowo-warzywniczy jest tak słabo rozwinięty na terenie naszego województwa, że nie jest w stanie przetworzyć masy towarowej. Zdolność produkcyjna wszystkich tego rodzaju zakładów wynosi rocznie 13.000 ton owoców, 2.500 ton warzyw. Brak opakowań szklanych w poważnym stopniu utrudnia wypuszczenie gotowych przetworów na rynek.

Dlatego też najpilniejszym zadaniem stojącym przed przemysłem drobnym jest wybudowanie huty szkła, produkującej takie właśnie opakowania. Huta taka wybudowana zostanie do 1962 r. prawdopodobnie w powiecie kolbuszowskim.

Przyszła huta szkła opakowaniowego będzie jedyną tego rodzaju w naszym województwie. Nowe zakłady przetwórstwa owocowego uruchomią w tym czasie WZSP, WZGS, przemysł terenowy itp. M. in. WZGS uruchomi taki zakład w Malinie (pow. Mielec) i w Pilźnie, a WZSP planuje uruchomić podobny zakład w powiecie tarnobrzesckim oraz zakład przerobu warzywno-mięsnego w Dębicy. (b)

Rząd ZSRR uznał tymczasowy rząd Kuby

MOSKWA (PAP). Rząd radziecki oficjalnie uznał tymczasowy rząd Republiki Kubańskiej. Przewodniczącym Prezydium Rady Najwyższej ZSRR K. Woroszyłow wystosował do tymczasowego prezydenta Republiki Kubańskiej M. Urrutia depechę, w której w imieniu narodu Związku Radzieckiego przekazuje życzenia sukcesów i rozkwitu narodowi kubańskiemu.

Przemysł uroczyście obchodził 40 rocznicę powstania KPP

(Ciąg dalszy ze str. 1)

Franciszek Wana. Krótkie, serdeczne przemówienie wygłosił członek KC i sekretarz KW Władysław Kruczek. Na zakończenie uczestnicy wiecu uchwalili rezolucję, w której zobowiązują się realizować w codziennym życiu te szczytne idee, o które walczyła Komunistyczna Partia Polski i jej autonomiczna organizacja — KPZU.

Uczestnicy wiecu z transparentami hasłami, sztandarami i portretami przywódców ruchu robotniczego przemarszowali ulicami Przemysła i za trzymali się przed „Domem Robotniczym” na Zasanu. Tam zastępca dyrektora Zakładu Historii Partii KC — Józef

Kowalski dokonał odsłonięcia tablicy pamiątkowej wmurowanej w ścianę domu, w którym żył i pracował wybitny rewolucjonista — Stanisław Łańcucki.

W godzinach popołudniowych tow. Kruczek dokonał otwarcia w salach Muzeum wystawy poświęconej 40 rocznicy powstania KPP. Zebrano tu ciekawe materiały obrazujące działalność przemysłowej organizacji KPZU. W dniu otwarcia wystawy zwiędli ją kilkudziesięć osób. (erski)

Walki w Maroku nie ustają



Na zdjęciu: Widok Rabatu — stolicy Maroka. Fot — CAF

Wyrafinowany podpalacz i morderca odpowiadać będzie przed Sądem

POZNAŃ (PAP). W nocy z 19 na 20 grudnia ub. roku w zabudowaniach gospodarczych Romana Cyrańskiego w Brzeźnie Nowym, pow. Wągrowiec, wybuchł pożar. Na ratunek pośpieszyła większość mieszkańców wsi, m. in. najbliżsi sąsiedzi: rolnik Stanisław Paszkiewicz wraz z synem Bogdanem. Po godzinie Paszkiewicz powrócił do domu i zastał swą żonę Wiktorię... zamordowaną. Sprawca morderstwa zabił kilkanaście ran nożem, a następnie zrabował garderobę Paszkiewiczów i zbiegł.

W najbliższym czasie morderca stanie przed Sądem Wojewódzkim w Poznaniu.

Wódka przyczyną ponurej tragedii Nie mogąc znieść wymówek żony — powiesił się

ŁÓDŹ (PAP). Wieś Podule w pow. Łask stała się terenem ponurej tragedii, której przyczyną była znów wódka. 39-letni Jan Bajus, który przybył z Łodzi by odwiedzić rodzinę, powiesił się na przodnym drzewie. Jak wykazało dochodzenie, deumat bezpośrednio przed samobójstwem wypił znaczną ilość wódki. Żona robiła mu z tego powodu wymówki. Bajus przejął się tym tak mocno, że postanowił sobie życie odebrać. Sprowadzony lekarz stwierdził zgon.

Co przemysł ciężki pokaże w Moskwie?

(AR). Na organizowanej w Moskwie w dniach 1—21 września polskiej wystawie przemysłowej szeroko reprezentowany będzie przemysł ciężki. Według wstępnego programu wystawy przemysł ciężki zajmie jeden z pawilonów o powierzchni 2,5 tys. m kwadr. oraz wszystkie otwarte tereny wystawowe o łącznej powierzchni 2,5 tys. m kwadr. Ekspozycja przemysłu ciężkiego zapozna zwiedzających z bieżącym eksportem do ZSRR. Przedstawi dalsze możliwości eksportowe oraz zobrazuje potencjał i osiągnięcia techniczne przemysłu.

Wódka przyczyną ponurej tragedii

Ustalono już prowizoryczną listę wyrobów przemysłu ciężkiego (obejmującą kilka tysięcy pozycji), które wystawione zostaną we wrześniu w Moskwie. Do ekspozycji moskiewskiej wykorzystana się część eksponatów z XXVIII Międzynarodowych Targów Poznańskich.

Wódka przyczyną ponurej tragedii

Ważną pozycję w pawilonie przemysłu ciężkiego stanowią obrabiarki. Blisko 25 procent wytypowanych na wystawę obrabiarek — to maszyny nowe, skonstruowane w ostatnim okresie. „Metaleksport” prezentuje bogaty asortyment obrabiarek do obróbki skrawaniem — automaty tokarskie i tokarki uniwersalne, frezarki z kopolami, wytarczarki, strugarki, a także maszyny do obróbki plastycznej — prasy i młoty różnych typów. Obok sprzętu ciężkiego — żuraw, koparek, maszyn drogowych, maszyn dla przemysłu włókienniczego wystawi się artykuły metalowe trwałego użytku — piece i kuchenki gazowe, wanny, wiadra.

Po raz pierwszy w swej praktyce wystawowej „Cekop” nie ograniczy się do plakatów i modeli. Na tle fotografii hal fabrycznych ustawione zostaną urządzenia do kom-

pletnych obiektów przemysłowych. Natomiast „Centromor” ze zrozumiałych względów technicznych — pokaże jedynie modele drobniocowców, węglowców, kutrów rybackich, statków-baz i statków-przetwórci.

15 typów maszyn odlewniczych, maszyny górnicze — ładowarki, kołowroty, windy, wiertarki oraz wyroby walcowane pokaże „Centrozap”; „Varimex” wystawi urządzenia precyzyjno-optyczne, sprzęt medyczny, narzędzia, aparaturę laboratoryjną i naukową; „Elektrim” — aparaty, maszyny i silniki elektryczne, kable, odbiorniki radiowe, radiotelefony, górniczą aparaturę sygnalizacyjną, zgrzewarki do mas plastycznych.

Co przemysł ciężki pokaże w Moskwie?

W ekspozycji „Motoimportu” znajdzie się około 80 obiektów. Będą to różne typy samochodów ciężarowych „Star”, samochody specjalne — furgony dostawcze, sanitarki, autobusy, ciągniki, maszyny i narzędzia rolnicze, śmigłowce sanitarne, łącznikowe i inne, samolot „Bies” — i silniczki do modeli latających. Wreszcie sprzęt latający bez silników — szybowce „Jaskółka”, „Mucha”, „Czapla”, „Bocian”.

Co przemysł ciężki pokaże w Moskwie?

W najbliższych dniach odbędzie się w Moskwie konferencja, w której ze strony polskiej wezmą udział przedstawiciele Polskiej Izby Handlu Zagranicznego, przedstawiciele przemysłu, czołowi projektanci, między innymi prof. Hryniewiecki. Po zapoznaniu się z terenami wystawowymi i ustaleniu innych spraw, sporządzony zostanie ostateczny program wystawy i lista towarów. Podkreślić należy, że wystawa posiadać będzie charakter problemowy i handlowy — spodziewane jest przeprowadzenie rozmów z przedstawicielami radzieckich instytucji handlowych.

Co przemysł ciężki pokaże w Moskwie?

W ekspozycji „Koniczynka” informuje, że losowanie nagród pocieszenia z 12 gry małej „Koniczynki” odbędzie się w dniu 13 bm. (wtorek) o godz. 13 w biurze dyrekcji — Rzeszów ul. 3 Maja 7.

DUZA — 28, 42, 26, 37, 40, 41
MAŁA — 10, 23, 22, 9, 11, 12.

LOTEK
4 19 21 40 42 49
(33)



ZYJA jeszcze ta-
cy, którzy pa-
miętają jak to
w lecie 1888
roku na polach
pod Jasłem zja-
wiła się grupa
ludzi z urzędze-
niami mierniczymi, wyznacza-
jąca tereny pod budowę no-
wej fabryki. O tych, którzy
w niej od początku pracowali
— nawet nie wspominam; nie-
którzy choć dziś są na eme-
ryturze, co dzień przychodzą
popatrzyć na swój zakład, za-
kład w którym przeżyli mło-
dość i lata dojrzałe, z którym
razem doczekali się sędziwej
starości.

O przeszłości jasielskiej ra-
finerii, bo o niej mowa, mó-
wią również notatki i kroni-
ki. Z nich dowiadujemy się, że
rafineria ta przez 30 lat była
małym i bardzo prymitywnym
zakładem, przetwarzającym o-
koło 1.000—1.200 ton ropy rocz-
nie. Nie oszczędzały jej pożar-
y. Płonęła w 1899 roku, pali-
ła się w 1914.

Z wybuchem I wojny świa-
towej zaczął się dla niej okres
prosperity. Trwał przez całą
wojnę i 10 pierwszych lat po-
wojennych. Skończył się w
1931 roku unieruchomieniem
rafinerii. Kryzys, nieodłączny
tawarzysz kapitalistycznego
ustroju, dał znać o sobie rów-
nież pod Jasłem. Robotnicy
rafinerii znaleźli się na bruku.

Obiecywano im, że bezrobo-
cie potrwa najwyżej tydzień.
Potem, termin przedłużono do
miesiąca. Po miesiącu zapew-
niano im, że na pracę nie bę-
dą czekać dłużej niż 3 mie-
siące. Wreszcie w ogóle prze-
stano obiecywać. Czekali 7
lat...

Świat przygotowywał się do
wojny. Pociągnęto to za sobą
wzmoczone zapotrzebowanie na
produkty naftowe — benzynę
i smary. W 1937 roku jasiel-
ska rafineria znów rusza.

W latach 1937—1939 rafineria
w Jasle przerabiała przede
wszystkim ropę krajową — o-
koło 3.200 ton w ciągu mie-
siąca. Poza tym rafineria mie-
sięcznie sprowadza dodatkowo
1.000 ton benzolu surowego
i przerabia go na inne pro-
dukty.

16 września 1939 roku do ra-
finerii wkroczyły hitlerowskie wojs-
ka. 18 września tego samego
roku rozpoczęto uruchamianie
obiektów produkcyjnych, a w
kilka miesięcy później ich roz-
budowę. Okupant potrzebował pa-
liwa dla armii, które toczyły woj-
nę w całej niemal Europie i przy-
gotowały się do inwazji na
ZSRR. Do pracy ściągnięto wię-
dnów z obozu koncentracyjnego z
Szebniach. Urządzenia zwożono z
Francji, Czechosłowacji i innych
okupowanych krajów. Według za-
łożeń rafineria miała osiągnąć
zdolność przerobową 300 tys. ton
ropy w ciągu roku.

Choć hitlerowcy naglili i ro-
bili wszystko co można, by jak
najszybciej uruchomić w ra-
finerii nowe oddziały pro-
dukcyjne, Armia Radziecka
była szybsza. Termin uru-
chomienia kotłowni parowej
i destylacji rurowo-wieżowej
ustalony został na dzień 1 paź-
dziernika 1944, a we wrześniu
tego roku wojska radzieckie
stały już pod Jasłem.

TAKA JEST TA jubilatka

TAK samo gorączkowo
jak montowano urzą-
dzenia, rozpoczęto ich
demontaż i wywożenie do
Niemiec. Poczyniono tak-
że przygotowania do wysa-
dzenia rafinerii w powietrze.
Zadanie było o tyle łatwiej-
sze, że po ewakuacji Droho-
bycza zmagazynowano w fa-
bryce pod Jasłem około 50 tys.
ton produktów i półproduktów
naftowych, a jak wiadomo,
nafta nie należy do materia-
łów, które trudno się pała.

Robotnicy nie chcieli przy-
kładać ręki do burzenia za-
kładu, z którym związane było
ich życie. Kryli się, uciekali,
a zmuszeni do pracy ukry-
wali przed wywozkiem co im
wpadło pod rękę. To co ukryli
zostało. Resztę okupant wy-
wiózł.

Gdy 15 stycznia 1945 roku Ar-
mia Radziecka zdobyła Jasło, naj-
większa w tym mieście fabryka
— jasielska rafineria nafty przed-
stawiła widok niemniej żalony
niż miasto. Wszystkie niemal
ważniejsze urządzenia rafinerijne
zostały zdemontowane przez oku-
panta. Południowa część terenów,
gdzie znajdowały się zbiorniki,
została prawie zupełnie zniszczo-
na. Komisja techniczna powołana
do oszacowania wielkości ponie-
sionych strat określiła, że zakład
został zniszczony w 50 proc.

Robotnicy jasielskiej rafi-
nerii, tak samo zresztą jak ro-
botnicy prawie każdej fabryki
w Polsce — nie opuścili
nawet wtedy rąk. Mimo, że
na każdym kroku groziły mi-
ny, bez zapłaty i bez pomocy
fachowo-inżynierskiej zdołali
zabezpieczyć ocalałe oddziały
produkcyjne. Przyznano im w
1945 roku kredyty. Nie star-
czyło to wprawdzie na grun-
tową odbudowę, ale pienię-
dzy wystarczyło na zorganizowanie
transportu, urządzenie
i wyposażenie takich oddziałów
pomocniczych, jak warsztat
mechaniczny, elektryczny, la-
boratorium, placówki straży
przeciwpożarowej i przemys-
łowej.

Ten pierwszy kredyt pozwolił
przywrócić zdolność produkcyjną
częściowo uszkodzonym oddziałom
produkcyjnym. Mizerna to była
zdolność. Wynosiła zaledwie 87
proc. zdolności przedwojennej.
Przy obrzymim nakładzie pracy
robotników ruszyła odbudowana

destylacja rurowo-wieżowa, pró-
żniowa i koksowa. Od 30 września
1946 roku do końca roku przero-
biono w rafinerii 4.035 ton ropy.

ZBYT wiele jednak przed
jasielskim zakładem pie-
trzyło się trudności. Nie
było magazynów, gdyż zbiorniki
zostały przez okupanta
zniszczone, kadra inżynierij-
no-techniczna była rozproszona,
zakład przeżywał trudności
finansowe. To wszystko
spowodowało, że Centralny Za-
rząd Przemysłu Naftowego
wydał decyzję o zatrzymaniu
produkcji w jasielskiej rafi-
nerii. Na mocy tej decyzji od
kwietnia 1947 roku miała ona
stać się bazą magazynową Cen-
trali Produktów Naftowych.

Nigdy się jednak nią nie
stała. Załoga rafinerii zbyt
wiele ofiar poniosła, by mogła
biernie poddać się tej decy-
zji. Interweniowano tu i tam,
szukano dróg wyjścia. 10 gru-
dnia 1947 roku na konferencji
w Krakowie poprzednia decy-
zja została cofnięta. Rafine-
ria zajęła się przeróbką ropy,
otrzymywanej z ZSRR.

W 1948 roku załoga tej rafinerii
dokonała „cudu” w dziedzinie
gospodarczej. Podczas gdy w cią-
gu I kwartału 1948 roku poniosła
na produkcji stratę w wysokości
przeszło 7 mln złotych, to w 1948
roku wyprodukowała zysk się-
gający blisko 110 tysięcy złotych.
Śmiało można powiedzieć, że wy-
niki pracy rafinerii w roku
1948 zdecydowały ostatecznie o
rozwoju zakładu. W latach
1948—1949 rozbudowano poważnie
szereg oddziałów rafinerii, a to
pozwoliło na zwiększenie przero-
bu ropy naftowej. W okresie od
1947—1949 roku przegotowano jej w
zakładzie blisko 100 tysięcy ton.

Inwestycje, które przyniosły
oczywiste efekty gospodarcze
rozpoczęto dopiero w roku
1953. Przystąpiono do budowy
dużej nowoczesnej destylacji
rurowo-wieżowej i stopniowej,
wybudowano destylację kotło-
wą (tzw. „sapropele”), rozbud-
owano parafiniarnię, rafina-
cję olejów, rozlewnię asfaltu.

Cel, jaki sobie założono —
został osiągnięty; przeróbka
ropy wzrosła poważnie. Jeśli
np. produkcję w roku 1950
przyjmijmy za 100, to efekty
produkcyjne ostatniego roku
planu 6-letniego, roku 1955,
przedstawiały się następująco:
przerób surowca wzrósł do
246,5, koszt jednostkowy prze-
robu surowca wynosił tylko
88, a wartość produkcji wzro-
sła do 232.

W roku 1956 po raz pierw-
szy osiągnięto w rafinerii po-
ważniejsze zyski. Zyski te z
roku na rok wzrastają. Dla

obrazu podam tylko, że zysk
za 10 miesięcy 1956 roku jest
taki, jak zysk całego roku
1957.

Staruszka rafineria, w ro-
ku, w którym wypadło jej
70-lecie, rozszerzyła poważ-
nie asortyment produkowa-
nych wyrobów. W Jasle pro-
dukuje się specjalne asfalty,
takie jak: mephalky, bako-
zbity, fileksy i lepiki. Opraco-
wano metodę otrzymywania
fenoli z fenolanów sodowych,
proces technologiczny otrzy-
mywania paliwa T-2, produk-
cję wysokoideksowych olejów
smarowych. Obecnie przygo-
towuje się produkcję wysoko-
wiskozowych olejów z cięż-
kich olejów parafinowych.

REALIZUJĄC uchwały XI
Plenum KC PZPR poza
innymi zobowiązaniami
produkcyjnymi na sumę po-
nad 6 mln złotych zakład do-
konał poważnych osiągnięć
organizacyjnych. Uruchomiono
dwa nowe oddziały bez zwięk-
szenia zatrudnienia pracow-
ników fizycznych, zmniejszono
zatrudnienie pracowników u-
mysłowych z 22 proc. do 14
proc. w stosunku do całej za-
łogi. W połowie grudnia ubr.

rafineria zameldowała o wyko-
naniu planu rocznego. Ponad
plan dano produkcję warto-
ści 20 mln zł. Wszystkie osią-
gnięcia, trzeba przyznać, nie
małe.

W myśl starego jak świat
zwyczaju, jubilatów składa się
zyczenia. Czegoż należałoby
życzyć jasielskiej jubilatce?

Chyba tego, o czym robotni-
cy w niej zatrudnieni marzą,
nad czym gorąco rozprawiają
przy każdej nadarzającej się
okazji, z czym dotarli już na-
wet do władz swego resortu —
dalszej rozbudowy. To
prawda, że w najbliższych la-
tach mamy budować w Polsce
rafinerię-giganta, która w
myśl założeń ma przerabiać
przeszło dwukrotnie więcej
ropy, niż jej obecnie przerabia-
ją wszystkie istniejące u nas
rafinerie. Ale prawdą jest też
to, że jasielska rafineria ze
swoją starą, doświadczoną i o-
fiarną załogą po wybudowa-
niu kilku niezbędnych urzą-
dzeń może w pełni wykorzy-
stać swoją moc i w ciągu ro-
ku przerabiać blisko 350 tys.
ton ropy naftowej. Takie są
jej realne możliwości.

O tych możliwościach, o pte-
niących już zainwestowanych
w nowoczesne urządzenia za-
instalowane w rafinerii, a o-
becnie w pełni nie wykorzysty-
wane, warto sobie przypom-
nieć. Może nawet nie tyle
warto, ile trzeba sobie przy-
pomnieć. Choćby nawet z o-
kazji tak pięknego jubileuszu.

A. SOCHA

HUMOR ZAGRANICZNY



Kronika wypadków

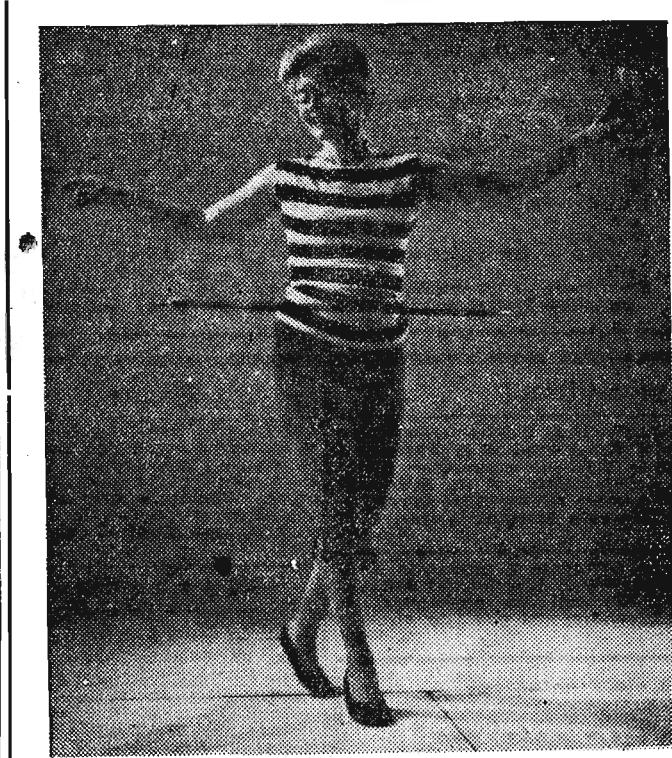
NA SKUTEK PODPALENIA, Z DYMEM POSZŁO CAŁE GOSPODARSTWO

(Inf. wł.). Ostatnio w gro-
madzie Lecka (pow. Rze-
szów) na skutek podpale-
nia przez nieznaną spraw-
ców, spłonął dom miesz-
kalny wraz ze stajnią i
stodołą — należący do ob-
. Zofii Koczur. Obok budyn-
ków, pastwą ognia padł
również cały żywy i mar-
twy inwentarz wspomnia-
nego gospodarstwa. KP MO
w Rzeszowie prowadzi ener-
giczne dochodzenia. Straty
sięgają ponad 100 tys. zł.
(j)

UTOPIŁ SIĘ W POTOKU

Z początkiem stycznia w
gromadzie Izdebkki (pow.
Brzozów) znalezione zosta-
ły w miejscowym potoku
zwłoki mężczyzny. Na pod-
stawie przeprowadzonych
dochodzeń ustalono, że de-
natem był Józef Organ, za-
mieszkały w Izdebkach.
Wyżej wymieniony prze-
chodząc w godzinach wie-
czornych przez kładkę w
stanie nietrzeźwym, spadł
do wody i utopił się.
(ut)

Jednym z numerów
„Czym chata bogata” —
nowego programu w tea-
trze „Buffo” w Warsza-
wie jest „hula hoop” w
efektownym wykonaniu
Aliny Janowskiej.
CAF — fot. Matuszewski



JAN SOB CZAK

10 LAT W LEGII CUDZOZIEMSKIEJ

Urzędowym językiem był francuski, a pomiędzy
sobą rozmawialiśmy jak kto chciał i umiał.
Ubranie legionisty składało się: z 2 piaszczy sukien-
nych koloru khaki, z 2 ubrań sukiennych i 2 ubrań
drelachowych, 2 koszul, 2 par kalessonów, 2 par skar-
pet, dwóch par kamazy skórzanych, tornistra (tylko
w Algierii), 1 celty z przyrzadkami, 1 chlebaka, 1 ma-
nierki (bidonu) i 2 krawatów. Do tego dochodziło jesz-
cze: menażka z talerzykami i dekleim oraz kubeł
metalowy tzw. (kar). Karabin i 3 ładownice z pasem
głównym oraz 120 naboji i bagnet, stanowiło podsta-
wowe uzbrojenie legionisty w piechocie, a oprócz tego
otrzymywał dwa gatunki granatów w zależności od
sytuacji i rozkazu. Ostre strzelanie odbywało się co
tydzień regularnie na specjalnie do tego celu spo-
ządzanej strzelnicy.
Pierwszym transportem, który odjeżdżał do Maro-
ka nie pojechałem, a to na skutek opinii lekarskiej,
która dopatrzyła się u mnie jakiejś choroby. Za na-
mową kaprala rowiantowego „Tereszenko” i na
wniosek sierżanta rachunkowego garnizonu w Sajdzie,
kapitan — dowódca, przydzielił mnie do kuchni, jako
kucharza, chociaż nie miałem zielonego pojęcia o go-
towaniu i smażeniu. Funkcja kucharza budziła zaz-
drość u innych z powodu: dodatku pieniężnego, dodat-
kowych porcji chleba, wina, które sprzedawało się ko-
legom. Kucharz zwolniony był również od wszelkiego

— 20 —

rodzaju ćwiczeń, marszów i pełnienia służby wartow-
niczej. Do miasta Sajdy uczęszczałem stosunkowo do-
syć rzadko, bo zmęczony po ciężkiej pracy, przycho-
dziłem do kantyny garnizonowej, gdzie byłem bardzo
dobrze widziany przez obsługę.
Dłuższa przerwa w wysyłaniu normalnych transpor-
tów do Maroka, spowodowana była jakąś zarazą,
gdzieś na pograniczu algero-marokańskim. Jednak ro-
zeszły się pogłoski, że w najbliższych dniach zostanie
sturmowany duży transport, mający odpiąć, wyjąt-
kowo, z Oranu do Casablanki — portu, położonego na
Oceanie Atlantyckim.
Stanąłem do raportu z prośbą o wysłanie i mnie do
Maroka. Zostałem wciągnięty na listę odjeżdżających.
Miałem już przeszło 10 miesięcy służby garnizonowej,
staż rekrucki i dosyć niezłą opinię.
Następnego dnia po uiszczeniu nam żoindu, rozdaniu
żywności i osobistych książeczek wojskowych, poruc-
znik i kilku subalternów z całą czeredą podoficerów
i kaprali objęli pieczę nad naszym oddziałem, który
rzekomo maszerował przez miasto w kierunku dworca,
poprzedzony przez niezłą (jak na Sajdę) orkiestrę wojs-
kową. Przeważnie jechał młody narybek, lecz było
sporo i starych legionistów, którzy na lewym ramie-
niu nosili srebrny trójkąt, albo i 2 trójkąty, w zależno-
ści od lat służby.
Pociągi i wagony, trochę mniejsze niż w Europie,
ale większe od wąskotorowych, były dosyć wygodne.
Po wyznaczeniu tyłu i tyłu miejsc w wagonie, zaczę-
liśmy się umieszczać grupkami, możliwie dla siebie
w najodpowiedniejszym towarzystwie. Karciarze oso-
bno, szachiści w swoim kącie, a rozmawiający rów-
nież znaleźli się w swoim gronie. Muzyka, co pewien
czas, przygrywała nam na drogę, bo to już taki zwy-
czaj i nie obserwowałem smutnych twarzy.
Wino był zaopatrzony prawie każdy, z wyjątkiem
tych nielicznych, którzy nie piją wcale wina i wolą
kawę lub czekoladę. Niektórzy mieli po 2 bidony i po
2 chlebaki, tak że w jednym z nich było parę litrów
korkowanego wina we flaszkach.
W garnizonie ci, którzy mieli większe doświadcze-

— 21 —

nie z Maroka, urządzili się w ten sposób, że bidony
(manierki) o pojemności 2 litrów, poprzerabiali so-
bie na bidony o 3/4 litra objętości.
Sposób takiego przestoczenia bidonu jest następu-
jący: bierze się jeden normalny nabój karabinowy
i zdejmuje się kulę miedzianą, następnie odsypuje się
połowę zawartości prochu, potem zabija się gruntow-
nie pakulami pozostałość prochu w kapsli i do wpół

wypełnionego wodą bidonu, przez większy otwór wsta-
wia się lufę karabinu, załadowanego tego rodzaju na-
bojem, a po otworzeniu drugiego koreczka strzela się
do wody. Gazy, uformowane w wodzie na skutek spa-
lenia się pozostałości prochu w naboju, rozsadza bi-
don po linii najmniejszego oporu tj. u dołu, gdzie
była przylutowana metalowa podłużna flaszka. Na-
stępnie należy dokładnie przylutować większą bla-
szkę, u dołu, a bidon przyjmie formę prawie owalną
o pojemności przeszło 3 litrów.
(cdn)

Aby nie powtórzył się ubiegły poniedziałek

Jak już pisaliśmy przed kilkoma dniami, w ubiegły poniedziałek (5 bm.), wystąpił w Rzeszowie chwilowy brak pieczywa. Z jakiej przyczyny? — Oto pytanie, które zadawali sobie w tym dniu uganianijacy się za chlebem rzeszowianie.

Informowaliśmy się w hurcie — WPHS oraz bezpośrednio u producentów — dziale piekarnictwa PSS. W magazynach WPHS mąki jest pod dostatkiem. Jest ona do zbycia w dowolnych ilościach i pełnym asortymencie. Wymienione przedsiębiorstwo ma raczej kłopoty z jej magazynowaniem.

Fakt, że mąki absolutnie nie brakuje, potwierdził także odpowiedzialny za dział piekarnictwa przedstawiciel PSS. Poniedziałkowe braki chleba spowodował więc nagły zwiększony popyt na pieczywo. Dla naszych piekarni nie powinien on jednak być jakimś wielkim zaskoczeniem. Wiadomo przecież, że w niedziele konsumuje się najczęściej w domu resztki chleba, przez co każdy niemal poniedziałek jest w sklepach z pieczywem bardziej ruchliwy. A w ubiegłym tygodniu poniedziałek znalazł się między dwoma świętami (niedziela, wtorek), co oczywiście spowodowało zdrowy popyt na pieczywo.

Piekarnie PSS zorientowały się w sytuacji dość późno — bo dopiero gdzieś około godziny 17 i trudno już było pokryć pełne zapotrzebowanie... mimo, że w dniu tym (5 bm.) wyprodukowano 27 ton pieczywa, podczas gdy przeciętnie na zaopatrzenie sklepów oddają tylko 18 ton.

Na przyszłość trzeba jednak prowadzić „bardziej giętką politykę” także w piekarnictwie — i w kontakcie z handlem nie dawać się zaskakiwać zwiększonemu zapotrzebowaniu na pieczywo. Takie sytuacje są przecież do przewidzenia.

Natomiast sprawa zaopatrzenia sklepów w drożdże pozostaje nadal niewyjaśniona. W magazynach WPHS i tego towaru nie brakuje. W sklepach jednak obserwowujemy częste braki drożdży. Rozumiemy, że ten towar „nie robi obrotu”, że jest niewygodny, bo łatwo się psuje i w dodatku trzeba go po aptekarsku odważać na deka. Niemniej jednak bez drożdży nie potrafimy się na razie obejść i te potrzeby handlu detalicznego musi mieć na uwadze.

Korespondencje

OBYWATELU REDAKTORZE!

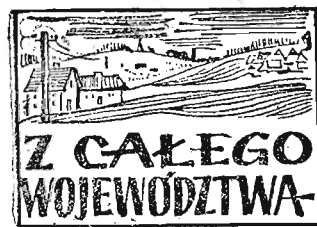
W „Nowinach Rzeszowskich” z dnia 17. XII. 58 r. ukazała się bardzo podkreślona (rameczka, rysunek) notatka pt. „Budynek — widmo w Rzeszowie”, napisana przez „chcącego pójść na brydża” wdka. W notatce autor (jes) ubolewa nad tym, że reklama przed budynkiem WDK się nie świeci.

Jestem wdzięczny za zwrócenie uwagi i tak radykalny sposób, wyrażam jednak przekonanie, że uwaga taka zwrócona kierownictwu sekcji brydżowej, względnie pracownikom WDK również zo-

stałaby przyjęta ze zrozumieniem, oszczędzając łam „Nowin”, chociażby dla zapowiedzenia spotkania z Olgierdem Terleckim, o co telefonicznie prosił.

Chcę dodać, że kierownictwo WDK nie zapomniało o zarówkach, popuste były tylko na parterze budynku instalacje i nikt w Rzeszowie nie chciał podjąć się naprawy, zaś firmy krakowskie mogły przystąpić do naprawy dopiero w styczniu.

W. Chłodziński
dyr. WDK w Rzeszowie



Poniedziałek

12

STYCZNIĄ 1959 R.



ŚWIĘTOŁOŚCIARZ
Dziury nocny: Apteka Społeczna nr 3, ul. Gosłara 1
Stały dziur nocny: Apteka Społeczna nr 4, ul. Dąbrowskiego 56

Pogotowie Ratunkowe: tel. 09, ul. Poniatowskiego 4
Pogotowie MO: tel. 07

Straz Pożarna: tel. 06, ul. Mikołajowa 10
Informator kolejowy: tel. 38-33, „Orbis” tel. 36-35

Stośój taksówek: tel. 31-50
MISŁLEC
Dziury nocny: Apteka Społeczna nr 54, ul. Kościuszki 5

STAŁOWA WOLA
Dziury nocny: Apteka Społeczna nr 84, ul. Staszica 9

DEBICA
Dziury nocny: Apteka Społeczna nr 15, ul. Spółdzielcza 7

PRZEWORSK
Dziury nocny: Apteka Społeczna nr 67, ul. Rynek 137

PRZEMYSŁ
Dziury nocny: Apteka Społeczna nr 60, ul. Jagiellońska 8

JAROSŁAW
Dziury nocny: Apteka Społeczna nr 25, ul. Grunwaldzka 2

KROSNO
Dziury nocny: Apteka Społeczna nr 82, ul. Karola Marksa

GORLICE
Dziury nocny: Apteka Społeczna nr 20, ul. 1 Maja

JASŁO
Dziury nocny: Apteka Społeczna nr 30, Rynek 23

SANOK
Dziury nocny: Apteka Społeczna nr 70, ul. Świerczewskiego 2



PAŃSTWOWY TEATR IM. W. SIEMASZKOWEJ — młeczynny



Wojewódzka i Miejska Biblioteka Publiczna (ul. Tkaczowa) —

Wypożyczalnia i czytelnia dla dorosłych czynna od godz. 10-19
Pedagogiczna (pl. Zwycięstwa) —

Wypożyczalnia i czytelnia dla nauczycieli i osób przygotowujących się do zawodu nauczycielskiego czynna od 8-20

NOT w Rzeszowie (ul. 1 Maja gmach WRN) —

Wypożyczalnia i czytelnia czynna od godz. 15-19
WDK (ul. Okrzei 7)

— czynna we wtorki, środy, czwartki i piątki od godz. 15-19, w niedzielę od godz. 10-14

ZORZA (ul. 3 Maja) —

Pilot odrzutowców — godz. 16, 18 i 20

MEWA (ul. Dąbrowskiego) —

Szukam mojej dziewczyny — godz. 17.30 i 19

SWIT (ul. Langiewicza) —

Przygody Arsena Lupina — godz. 18 i 20

APOLLO (ul. W. Hübnera) —

Czarownic z Salem — godz. 17 i 19.40

PRZODOWNIK (ul. W. Pstrawskiego) —

Dom, w którym żyjemy — godz. 17 i 19

WDK (ul. Okrzei 7) —

Bez bólu — godz. 17 i 19

STRZYŻENIE — Pod chmurami

ODRODZENIE — Pod chmurami

MIELEC

Bajka — Porzuciona

Tęcza — Dzieci, matki i general

TARNOBRZEG

Wista — Cichy Don — II seria

ROZWADÓW

Polonia — Cichy Don — III seria

DEBA

Metalowiec — Cichy Don — I seria

NISKO

San — Moulin Rouge

STAŁOWA WOLA

Wrzos — Dama z perłami

Ballada — Bitwa o ciężką wodę

DEBICA

Uciecha — Opowieści o Leninie

Związkowe — Wyznanie hochsztapiera Feliksa Krulla

KOLBUSZOWA

Grażyna — Dezerter

PRZEWORSK

Warszawa — Żołnierz królowej Madagaskaru

ŁAŃCUT

Znicz — Więźniowie z Lamparczego Jaru

LEŻAJSK

Radość — Ogniste wiorsty

ROPczyce

Przyjaźń — Pigułki dla Aurelii

PRZEMYSŁ

Roma — Na tropie

Baityk — Portier z Lazurwego Wybrzeża

OLIMPIA — Na trasie do Bordeaux

JAROSŁAW

Gdynia — Marianna moich marzeń

KLUB Garnizonowy — Stewardessy

LUBACZÓW

Melodia — Złota karoca

RADYMO

Świt — Pilot odrzutowców

KROSNO

Pionier — Rozwód

BRZÓZÓW

Robotnik — Widmo

GORLICE

Wiarus — Porte des Lillas

Górnik — Wakacje z gangsterem

IWNICZ

Wczasowicz — Pożegnania

JASŁO

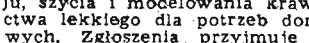
Syrena — Wałkonie

SANOK

Pokój — Popiół i diament

Związkowe — Porte des Lillas

UWAGA: Repertuar kin podajemy wg informacji CWF



Program I

5.06 Muzyka poranna 5.25 Poranne rozmaitości rolnicze 5.50

Gimnastyka 6.30 Program dnia 6.36

Kalendarz radiowy 6.40 Radio-Reklama 7.17

Muzyka rozrywkowa 8.45 Radiowy kurs nauki języka rosyjskiego 9.00

Audycja szkolna dla klas I i II „Leśni goście w śniegowym domu” 9.20

Muzyka baletowa 10.00 Audycja historyczna 10.15

Koncert 11.00 „Na własneopyto” — opowiadanie 12.15

„Na swoją nutę” 12.50 Koncert estradowy 14.00

Audycja szkolna dla klas III i IV z cyklu „Uczmy się śpiewać” 14.20

Audycja konkursowa PWM 15.00

Utwory fortepianowe 15.30 „U przyjaźni” audycja słowno-muzyczna 16.05

Felieton na temat międzynarodowe 16.15 Gra zespół J. Wastaka 16.33

„Śpiewamy pieśni i piosenki” 17.05

„Węgiel płynie przez kopalnię” — pogadanka 17.15

Radiowy kurs nauki języka angielskiego 17.30

Muzyka i aktualności 17.55

Radio-Reklama 18.10

Wiersze współczesnych poetów 18.25

Gra sekstet PR 19.30

Teatr Młodego Słuchacza — „Dolina wiatrów” 20.05

Muzyka taneczna 20.30

„7 miast — godzina 18.03” 21.05

Pięć minut o wychowaniu 21.10

Koncert symfoniczny.

Program II

8.36 Duety operowe 9.00

Muzyka rozrywkowa 9.30

Audycja z cyklu „Opowieści wędrownicze” 10.00

Poranny koncert kameralny 10.35

Pełnym głosem o sprawach młodzieży 11.00

Orkiestry i zespoły rozrywkowe 11.30

Pieśni kompozytorów polskich 11.45

W szybkich tempach 12.15

Przerwa 15.10

Pieśni chóralne 16.00

Odtworzenie fragmentów koncertu symfonicznego w ramach Festiwalu Muzycznego w Montreux 17.00

Radio-Reklama 18.05

Koncert Zespołu Pieśni i Tańca Armii Radzieckiej im. Aleksandra 18.35

Muzyka i aktualności 19.00

„Co się Wam najwięcej podoba w tej audycji” 19.30

Utwory organowe 20.40

Przygoda hiszpańska z słuchowiskiem 22.05

Audycja z cyklu „Rozważania przedziadkowe” 22.20

Muzyka taneczna 22.50

Wolna Trybuna Literacka 23.20

Młodzi kompozytorzy polscy przed mikrofonem.

ROZGŁOSIŃIA RZESZOWSKA PR

14.55 Głos na „Konieczynka” 16.00

Wiadomości ziemi rzeszowskiej 16.10

Rozważania o małym eksporcie — audycja w oprac. J. Popowa 16.20

Taneczne melodie ludowe gra kapela z Dąbrowy pod kier. Władysława Łobodny 17.32

Stare pieśni ludowe Lasowianek — śpiewa Maria Kozłowa z Machowa.

Pomyśleli o swojej nauczycielce

Jadwiga Tarnowska ponad 43 lat pracuje w Grodzisku Dolnym jako nauczycielka. Jest ona bardzo ceniona przez tujejsze społeczeństwo. Najlepiej wyraz swolm uczuciom dali mieszkańcy tej gromady doprowadzając do jej mieszkania światło elektryczne. Prace przy doprowadzeniu światła wykonano czynem społecznym.

Korespondencje

OBYWATELU REDAKTORZE!

W „Nowinach Rzeszowskich” z dnia 17. XII. 58 r. ukazała się bardzo podkreślona (rameczka, rysunek) notatka pt. „Budynek — widmo w Rzeszowie”, napisana przez „chcącego pójść na brydża” wdka. W notatce autor (jes) ubolewa nad tym, że reklama przed budynkiem WDK się nie świeci.

Jestem wdzięczny za zwrócenie uwagi i tak radykalny sposób, wyrażam jednak przekonanie, że uwaga taka zwrócona kierownictwu sekcji brydżowej, względnie pracownikom WDK również zo-

stałaby przyjęta ze zrozumieniem, oszczędzając łam „Nowin”, chociażby dla zapowiedzenia spotkania z Olgierdem Terleckim, o co telefonicznie prosił.

Chcę dodać, że kierownictwo WDK nie zapomniało o zarówkach, popuste były tylko na parterze budynku instalacje i nikt w Rzeszowie nie chciał podjąć się naprawy, zaś firmy krakowskie mogły przystąpić do naprawy dopiero w styczniu.

W. Chłodziński
dyr. WDK w Rzeszowie

Pracownicy poszukiwani

PRACOWNIK na stanowisko KIEROWNIKA Powiatowego Domu Kultury w Nisku zatrudni Prezydium Powiatowej Rady Narodowej w Nisku. Požadany jest mężczyzna — możliwie samotny — posiadający zamieszkanie i ewentualne doświadczenie, w tej dziedzinie pracy oraz przynajmniej średnie wykształcenie i równorzędne wykształcenie. Warunki według umowy. Zgłoszenia pisemne kierować do Inspektoratu Oświaty w Nisku. K-0058/3

TECHNIKA CERAMIKA obeznanego dokładnie z produkcją kafli płecowych zatrudni od dnia 1 lutego 1959 r. Wojewódzki Związek Gminnych Spółdzielni w Rzeszowie. Warunki do omówienia na miejscu w WZGS-Rzeszów, ul. Wróblewskiego 12 pokój nr 11. K-0054/1

ŁAŃCUCKA FABRYKA ŚRUB w Łańcucie

zatrudni natychmiast

- 1) mistrza obróbki wiorowej — wymagane kwalifikacje: minimum wykształcenie średnie techniczne i kilkuletnia praktyka w zawodzie.
- 2) st. technika normowania — wykształcenie minimum średnie techniczne oraz kilkuletnia praktyka na wym. stanowisku.
- 3) mistrza warsztatu elektrycznego — wykształcenie minimum średnie techniczne oraz kilkuletnia praktyka na wym. stanowisku.
- 4) nawijacza silników elektrycznych — wykształcenie minimum zawodowe i kilkuletnia praktyka na stanowisku.
- 5) hydraulika — wykształcenie minimum zawodowe oraz kilkuletnia praktyka w zawodzie. Warunki pracy do omówienia na miejscu. K-0067/3

PAŃSTWOWY OSRODEK MASZYNOWY w Miejscu Piastowym pow. Krosno n/Wisłokiem woj. Rzeszów

ogłasza przetarg

na sprzedaż SAMOCHODU CIĘŻAROWEGO marki „Lublin” 2,5 t. który odbędzie się w następujących terminach:
I. przetarg — 20 stycznia 1959 r.
II. przetarg — 4 lutego 1959 r.
III. przetarg — 18 lutego 1959 r.
Cena wywoławcza w przetargu I wynosi 30.000 zł. Cena wywoławcza w przetargu II i III wynosi 353. Cena wywoławcza w przetargu I i II wynosi 30.000 zł. Na zgodzie z zarządzeniem zawartym w Monitorze Polskim Nr 58 z dnia 20 lipca 1957 r. pozycja 353. Samochód można oglądać codziennie od godz. 7-13 na terenie Państw. Osrodka Maszynowego w Miejscu Piastowym. Wadium wysokości 10 proc. ceny wywoławczej należy wpłacić w GKS Miejsce Piastowe, pow. Krosno najpóźniej w przeddzień przetargu. K-0048/1

Poradnia Świadomego Macierzyństwa Rzeszów, ul. Westerplatte 60

czynna we wtorki i soboty w godz. 15-17 udziela porad w zakresie:
— zapobiegania ciąży
— leczenia niepłodności
— zaburzeń seksualnych
Na miejscu do nabycia broszury i książki oraz środki antykoncepcyjne.

Wytnij — Zachowaj

K-0042/1

Nauka

ZAKŁAD Doskonalenia Rzemiosła w Rzeszowie organizuje kurs kroju, szycia i modelowania krawiectwa lekkiego dla potrzeb domowych. Zgłoszenia przyjmuje się codziennie w godzinach od 8-18 przy ul. Lwowskiej 27, tel. 20-20. K-0049/1

Sprzedaż

MOTOCYKL „Ifa” BK-350, wiśniowy — sprzedam. Barški, Kraków, ul. Dzierżyńskiego 131a od godz. 17. K-0052/1

CEGLE biały, klasy I. — poleca: Hurtowa Sprzedaż Materiałów Budowlanych, M. Rzekiecki, Bydgoszcz, ul. Em. Plater 20. K-0015/10

DOM mieszkalny, zabudowania gospodarskie, sad 0,75 ha ziemi ornej 0,40 ha, łąki 0,50 ha — sprzedam. Wiadomość: Władysław Kosiyo, Krówniki, pow. Przemysł. Pg-0009/3

SILNIKI spalinalowe produkcji zagranicznej mocy od 10 do 17 KM, pustaki alfa oraz kafele — sprzeda bez żadnych ograniczeń Gminna Spółdzielnia w Tuszowie Narodowym. Pg-0018/2

MASZYNE szwajcarską „Passap” M-20 do robienia swetrów z przystawką — sprzedam oraz nauczę obsługi. Mielec-Osiedle blok 95 m. 52. Stachowicz Danuta. Pg-0022/2

KOMIN 18 m wysoki, 40 cm szeroki w dobrym stanie — sprzedam. Jasio ul. Kościuszki 1, Mazur Pg-0026/1

SAMOCHÓD „Fiat-508”

Stadion

TYGODNIK SPORTOWY
NOWIN RZESZOWSKICH

Nr 2 (82) Rzeszów, 12 stycznia 1959 r.

Więcej szczerzej troski związków sportowych

O sport wiejski

Czy są obecnie realne możliwości rozszerzenia działalności ludowych zespołów sportowych w tych ośrodkach wiejskich, dokąd nie dotarliśmy do sportu? Możliwości takie istnieją, jednak, by zakładać nowe LZS, konieczne są większe środki finansowe, szerze zainteresowanie się młodzieżą sportem, a przede wszystkim gromadzkim rad narodowych sprawą budowy nowych obiektów. Groźnieli są tu warunki, by w chwili obecnej resktywować LZS w państwowych gospodarstwach rolnych. Ostatnia uchwała Zarządu Głównego Związku Zawodowego Pracowników Rolnych — dotycząca wychowania fizycznego, sportu i turystyki w rolnych zakładach pracy — określa warunki organizowania życia sportowego w PGR.

Pierwsze doświadczenia wskazują, że obecnie są niemożliwe niż w latach 1954-56 — możliwości rozwoju ludowych zespołów sportowych w PGR. Chodzi o skuteczną skoordynowaną pracę tak LZS jak równocześnie ogniw Związku Zawodowego Pracowników Rolnych oraz Związku Młodzieży Wiejskiej.

Z rozwojem organizacyjnym LZS wiąże się oczywiście działalność sportowa. Ilość sekcji i drużyn wskazuje, na poważny rozwój najbardziej popularnych dyscyplin sportowych. W ostatnich 2 latach zanotowaliśmy poważny wzrost udziału drużyn wiejskich w zorganizowanym systemie rozgrywek. Zagadnienie rozwoju sportu na

Ciekawostki piłkarskie

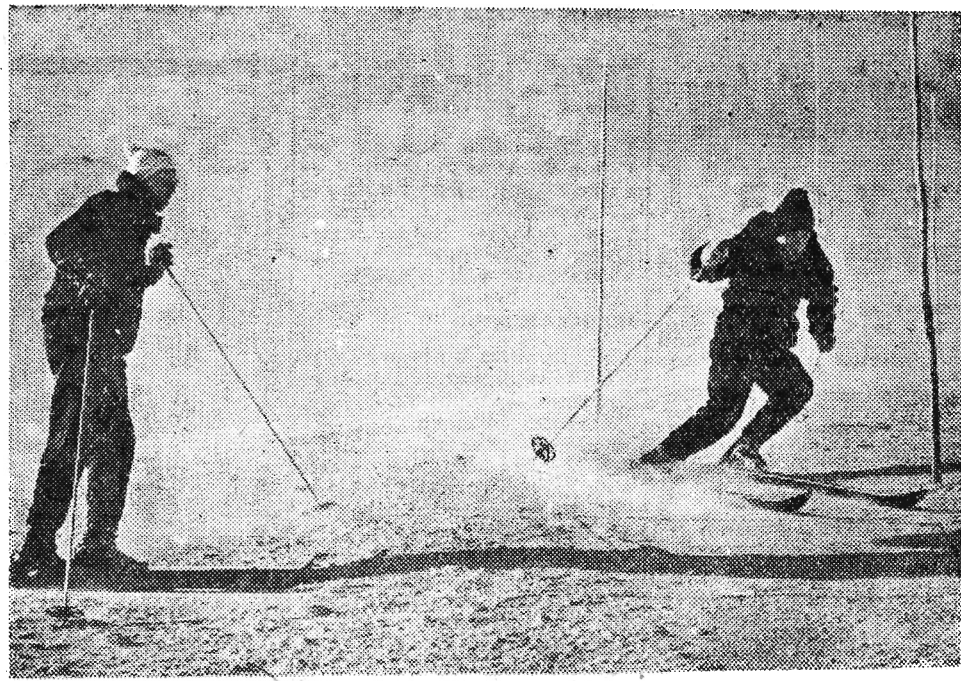
Wbrew pogłoskom, Klimowicz — jak dowiedzieliśmy się w niedzielę podczas meczu Legia Krosno — Stal Stalowa Wola — pozostaje w Krosnie i nie zmieni barw klubowych.

Jak mówią, do Stali Mielec powrócił na dotychczasowy stoper Stali Dębica — Książek. Stal mielecka trenować będzie w tym sezonie Antoni Brzeżańczyk.

WKS „Walter” Rzeszów zawiadomił nas, że w dniu dzisiejszym piłkarze rozpoczynają normalne treningi. W poniedziałki i środy w godz. 18,30—20,30 trenować będą juniorzy, a we wtorki (godz. 19—21) i piątki (18,30—20,30) oraz w niedziele (godz. 10,30—12,30) — kadra ligowców. Treningi przeprowadzane będą w hali przy ul. Lwowskiej.



Na zdjęciu: W bramce Gnida — Stal Rzeszów (tyłem obrócony), który w konkursie typowany jest na pozycję prawego obrońcy



NA KASPROWYM
WIERCHU

Na zdjęciu: Trener Stefan Dziedzic (z lewej) „do-kształca” młody narybek zjazdowców.

Wsi związane jest m. in. ściśle z pracą związków sportowych, których wpływ i sposób organizowania mistrzostw i turniejów ma poważne uzasadnienie w rozwoju sekcji i włączeniu się drużyn LZS do rozgrywek związkowych. Niestety związki sportowe nie przejawiają większego zainteresowania warunkami, w jakich pracują sportowcy wiejski.

W ludowych zespołach sportowych nie ma tzw. sportu Nr 1, tzn. w skali szerokiego wyczynu. Tam nie ma piłkarskich drużyn ligowych. W dodatku muszą płacić wysokie taksy sędziowskie oraz wszelkiego rodzaju wygórowane składki wpisowe.

(Ciąg dalszy na str. 2)

Nawet zaprzysiężeni optymiści nie spodziewali się takich wyników

W bardzo ciężkich warunkach, podczas stałe padającego śniegu, rozegrano 10 bm. w Warszawie na Torwarze międzynarodowe spotkanie hokejowe POLSKA — NRD. Polacy sprawili miłą niespodziankę i wbrew pesymistycznym przewidywaniom, rozgromili gości — 6:0 (1:0, 1:0, 4:0).

Strzelcami bramek byli: Wilczak — 2 oraz Olczyk, Wróbel III, Zawadzki i Gosztyła.

Szeroko reklamowani hokeiści NRD, którzy pokonali w tym sezonie w Oslo Norwegię 6:3, właściwie nie mieli do powiedzenia w ciągu całego meczu. Polacy od początku panowali zdecydowanie na lodowisku. Wskutek grubej warstwy śniegu, który stale pokrywał lodowisko, Polacy nie mogli udokumentować cyfrowo w pierwszych dwóch tercjach swej przewagi! W ostatnich 20 min. gry warunki trochę poprawiły się i nasi zawodnicy aż czterokrotnie zmusili do kapitulacji bramkarzy NRD.

Reprezentacja Polski wy-

Polska NRD

6:0 (1:0, 1:0, 4:0)

staąpiła w następującym składzie: Wacław, Olezyk, Chodakowski — Zawada, Skarżyński — Kurek, Zawadzki, Gosztyła — Janiozko, Wilczek, Ogórczyk — Matysiak, Wróbel III, Wróbel II.

Polska - NRD

2:0 (1:0, 0:0, 1:0)
(w Łodzi)

W drugim międzypaństwowym meczu hokejowym rozegranym w Łodzi, reprezentacja Polski i tym razem pokonała NRD lecz już w mniejszym stosunku 2:0.

Matysiak prowadził 4 punktami w „Konkursie Plebiscytcie”

Z godziny na godzinę wzrasta zainteresowanie naszym konkursem - plebiscytem „Wybieramy najlepszą jedenastkę piłkarską okręgu rzeszowskiego”. Najlepszym potwierdzeniem są liczne głosy uczestników konkursu. W tej chwili otrzymaliśmy już przeszło 360 odpowiedzi, w których uczestnicy typują czołowych piłkarzy woj. rzeszowskiego do pierwszej reprezentacji.

Wyodrębniła się już grupa 18 piłkarzy, którzy typowani są do kadry wojewódzkiej. Na

niektórych pozycjach, typowani zawodnicy nie mają groźnych konkurentów. Odnosi się to przede wszystkim do bramkarza. Mysiak z mieleckiej Stali ma przynajmniej przewagę nad swymi konkurentami Klaczkim (Stal Rzeszów) i Swobodą (Stal Dębica). Niezagrażone są również pozycje skrajnych obrońców. Stoper Myśliwiec (Stal Rzeszów) ma w Kwiatkowskim (Stal Stalowa Wola) groźnego rywala. Podobnie zresztą przedstawia się sprawa z obsadzeniem obu pomocników. Do tej formacji ma my 4 kandydatów: Janiaka, Zielińskiego (obaj Stal Rzeszów), oraz A. Matelowskiego (Legia Krosno) i Króla (Stal Mielec).

Oto kadra „18” według otrzymanych głosów:

- 1) Matysiak (Resovia) — 319,
- 2) Mysiak (Stal Mielec) — 315,
- 3) R. Skiba (Stal Rzeszów) — 311, 4) Gnida (Stal Rzeszów) — 310, 5) Piłarski (Stal Rzeszów), Czyłok (Stal Mielec) — po 308,
- 6) Zieliński (Stal Rzeszów) — 309, 7) Mielniczek (Legia Krosno) — 295, 8) Tobolił (Stal Mielec) — 293, 9) Janiak (Stal Rzeszów) — 291, 10) A. Matelowski (Legia Krosno) — 290, 11) Kwiatkowski (Stal Stalowa Wola) — 289, 12) Skowronek (Legia Krosno) — 286, 13) Gazda (Stal Mielec), Król (Stal Mielec), Wiśniewski (Stal Rzeszów) — po 280, 14) Myśliwiec (Stal Rzeszów) — 279.

Piłkarze Stali ze Stalowej Woli zdobyli Puchar KW PZPR po zwycięstwie nad Legią Krosno

Dopiero rzuty karne
zdecydowały

STAL STALOWA WOLA —
LEGIA KROSNO 1:1 (1:1)
RZUTY KARNE 4:2

13 min. Famulski 1:0
27 min. 1:1 (z karnego)
Rzuty karne dla Stali: Bętkowski, Famulski, Dymowski, Bienias, dla Legii: Kloc i Sołtyk.

STAL: Kwiatkowski H, Slimak, Kwiatkowski I, Dymowski, Nowak I, Bętkowski, Wawrzyński, Lompe, Nowak II, Famulski, Bandziejewicz, Bienias.

LEGIA: Kilar (Biduś), Szajna, Markiewicz, Gebarowski, Kloc, A. Matelowski, Sołtyk, Dąbek, Skowronek, T. Matelowski, Gbył (Janas).

Sędziował Porada z Rzeszowa.

Pierwsze minuty gry wykazywały, że większa rutyna Legii weźmie górę nad III-ligowcami i oni zdobędą Puchar. Tymczasem w miarę upływu czasu obrzymia ambicja piłkarzy Stalowej Woli, zaczęła brać górę. Teraz pod bramką Legii często dochodzi do gorących spiek. W 9 minucie Famulski otrzymuje dokładnie podaną piłkę, jest sam na sam z Kilar, ale jego mierzony silny strzał przechodzi tuż obok słupka. W 13 minucie ten sam zawodnik rehabilituje się za poprzednio straconą pozycję i zdobywa dla swych barw prowadzenie. Zdobycie tej bramki jeszcze bardziej zdopiewało ambitnych piłkarzy Stali, którzy z coraz większą werwą atakują bramkę Legii. Lecz uważnie i chwylami zbyt ostro grająca defensywa Legii (Szajna) nie dopuszcza do utraty dalszych bramek. Przewaga ta utrzymuje się do 25 min. gry. Teraz Legia próbuje kontratakować i zmienić wynik. W 27 minucie w niegroźnej sytuacji Kwiatkowski i zatrzymuje piłkę na połu karnym, a podkrywaną jedenastką Skowronek pewnie zamienia na bramkę.

Po zmianie stron obraz gry nie ulega zmianie, w dalszym ciągu inicjatywa utrzymuje się w rękach Stali. W 64 minucie silny strzał Bieniasa trafia w poprzeczkę. W miarę upływu czasu gra się wyrównuje i toczy się na środku boiska. Jednakże w ostatnich 15 minutach piłkarze Stali wykazują w tym meczu, doskonałe przygotowanie kondycyjne narzucają ostre tempo. Pomimo uszkania przewagi wynik spotkania nie ulega zmianie.

Wobec wyniku remisowego sędzia P. Porada zgodnie z regulaminem zarządził egzekwowanie po 5 rzutów karnych. Pierwsi zaczęli III-ligowcy. W sumie wykonywają 4 rzuty, jedynie Slimak trafia w poprzeczkę. Z kolei teraz zawodnicy Legii rozpoczynają

KOSZYKÓWKA
III LIGA
LZS Ropczyce — AZS Kraków 44:59 (13:19)

Krzyszkwowiak najlepszym sportowcem Polski w 1958 r.

- Oto lista 10 najlepszych sportowców konkursu - plebiscytu „Przeglądu Sportowego”.
1. Zdzisław Krzyszkwowiak — lekkoatleta 691.171 pkt.
 2. Jerzy Chromik — lekkoatleta 576.935 „
 3. Janusz Sidło — lekkoatleta 563.545 „
 4. Józef Schmidt — lekkoatleta 397.374 „
 5. Edmund Pietrzykowski — lekkoatleta 394.684 „
 6. Tadeusz Rut — lekkoatleta 312.214 „
 7. Stefan Kapłaniak — kajakarz 289.540 „
 8. Zbigniew Pietrzykowski — bokser 231.443 „
 9. Barbara Janiszewska — lekkoatletka 175.281 „
 10. Jerzy Wojnar — szybownik i saneczkarz 64.479 „

serię rzutów. Pierwszy strzela A. Matelowski, lecz obok słupka, zaś drugi rzut wykonywany przez Dabka staje się lupem Kwiatkowskiego. Teraz już jest jasne, że zdobywcą Pucharu jest Stal. Trudno opisać radość jaka zapanała wśród młodych piłkarzy Stali. Uścisłom i ucałowanom nie było końca.

F. GWIZDAK

Pięściarze rzeszowskiej Stali wywalczyli wicemistrzostwo

i wraz z Koroną
walczyć będą
o wejście do II ligi

W dniu wczorajszym zakończone zostały rozgrywki o mistrzostwo III ligi kieleckorzeszowskiej. Tytuł mistrza III ligi zdobyła definitywnie Korona Kielce, zaś wicemistrza — Stal Rzeszów. Ponieważ tak się złożyło, że obie te drużyny reprezentują oba okręgi PZB — zdobywają one automatycznie prawo do dalszego walki o wejście do II ligi bokserkiej.

Losowanie terminarza rozgrywek pięściarskich o wejście do II ligi, odbędzie się w Warszawie w lokalu PZB w czwartek 22 stycznia br. W losowaniu obowiązani są wziąć udział delegaci zainteresowanych klubów oraz przedstawiciele OZB.

Stal Rzeszów —
Star Starachowice 17:3

W ostatnim spotkaniu w Rzeszowie miejscowa Stal rozgromiła Star ze Starachowic. Zwycięstwem tym pięściarze rzeszowscy zapewnili sobie II miejsce, a zarazem tytuł wicemistrza III ligi w województwie rzeszowskim. W walczym prawo udziału w eliminacjach o wejście do II ligi. Ambitnym bokserem rzeszowskiej Stali należy pogratulować tego sukcesu i życzyć awansu do II ligi.

Samo spotkanie nie stało na zbyt wysokim poziomie, gdyż przeciwnicy wykazywali zbyt mało umiejętności i dlatego zawodnicy rzeszowscy wygrywali bez większego wysiłku, a kilka walk zakończyło się przed czasem. Do najładniejszych należały pojedynki — w wadze muszej, gdzie młodziutki Janicki (Star) stawiał zaciekły trzyrundowy opór Rzeźnikiewiczowi oraz w wadze lekkiej, w której niemiecki zaciekły pojedynek stoczył Szwarzgrak i Robak.

Oto wyniki techniczne (na pierwszym miejscu zawodnicy Stali):
W wadze muszej Rzeźnikiewicz

Dziś powołanie Komitetu Organizacyjnego „Zimowych Zawodów Walterowskich”

Celem uczczenia pamięci generała Karola Waltera-Swierczewskiego, zorganizowana zostanie w roku bieżącym ogólnopolska impreza pod nazwą „Zimowe Zawody Walterowskie”.

Zawody te prowadzone będą o mistrzostwo koła, klubu, powiatu, województwa i kraju. Z uwagi na to, że Rzeszowszczyzna jest najbardziej związana z postacią gen. Waltera, dlatego też centralne zawody odbędą się w naszym województwie w dniach 25—28 lutego br. W imprezie tej startować będą najlepsze zespoły z całego kraju.

Dla właściwego i sprawnego przebiegu wymienionej imprezy, powołany zostanie w dniu dzisiejszym Komitet Organizacyjny „Zimowych Zawodów Walterowskich”. Posiedzenie to odbędzie się w dniu dzisiejszym o godz. 10 w Zarządzie Wojewódzkim Ligii Przyjaciół Żołnierza w Rzeszowie (płac Wolności 2 — II p.).

pokonał jednogłośnie na punkty Janickiego, w kugolceji Basiak (Stal) otrzymał punkty vo. wskutek nadwagi Mazura, w piórkowej Binkowi poddał się w III rundzie Mameła, w lekkiej Szwarzgrak został uznany za pokonanego w walce z Robakiem, w lekkośredniej Mielniczek zremisował z Grejnerem, w półśredniej Świsł wypunktował Bzymka, w lekkośredniej Misłakowi poddał się w II starciu Matusiak, w średniej Wiszowi poddał się w I rundzie Koroban, w półciężkiej Cielinski zwyciężył przez poddanie się w I rundzie Leguta, w ciężkiej Jeź pokonał przez tko w I starciu Pulanickiego.

Sędziował w ringu: w miejsce nieobecnego Sokółowskiego i Kiele Sudo z Rzeszowa, na punkty Szwed (Kielce), Zyradzki (Rzeszów), Przysiecki (Mielec). F. G.

KSZO Ostrowiec —
Walter Rzeszów 8:12

W rewanżowym meczu bokserkim III ligi międzywojewódzkiej, rzeszowski Walter pokonał w Ostrowcu miejscowy zespół KSZO. Goście wygrali zdecydowanie, mając przewagę zwłaszcza w wadze średniej. Prócz tego rzeszowianin przewyższali gospodarzy wyszkoleniem technicznym i byli lepiej przygotowani kondycyjnie.

Wyniki techniczne (na pierwszym miejscu zawodnicy Waltera): w muszej Dąbrowski (W) zdobył punkty vo, wskutek braku przeciwnika, w kugolceji Tabisz przegrał na punkty z Niezgodą, w piórkowej Polak po zażartej walce, wypunktował Rzepcekiego, w lekkiej Minorczyk wysoko wygrał na punkty z Frónczakim, w lekkośredniej Grodzki przegrał przez tko w III starciu z Wojaszkim, w półśredniej Kornecki zmusił Maruszczaka do poddania się w II rundzie, w lekkośredniej Majewski przegrał z Kędziarą, w średniej Pisarczyk po pięknej i zaciekłej walce wygrał przez tko w III rundzie z Kowalczykiem, który po kontuzji ucha nie został dopuszczony przez lekarza do dalszej walki. W wadze ciężkiej Bakowski już w I starciu przegrał przez tko z Cielochińskim, w ciężkiej Litoborski (W) otrzymał punkty bez walki, wskutek braku przeciwnika. Najładniejszy pojedynek stoczył Tabisz i Niezgodą. (J)

Korona Kielce — Polonia Przemyska 20:0 vo. (Drużyna przemyska nie przyjechała do Kielce).

TABELA

Korona Kielce	10	16	133:63
Stal Rzeszów	10	14	140:60
Walter Rzeszów	10	9	85:115
Star Starachowice	10	9	81:113
KSZO Ostrowiec	10	7	91:106
Polonia Przem.	10	5	62:132

RADZIECCY HOKEIŚCI
ZWYCIĘŻAJĄ W USA

Radzieccy hokeiści, przebywający obecnie na tournée w Stanach Zjednoczonych, rozegrali kolejne spotkanie w Colorado Springs. Przeciwnikiem ich była tam reprezentacja miejscowego uniwersytetu. Mecz zakończył się pewnym zwycięstwem gości 11:5 (2:2, 4:0, 5:3).

Więcej troski związków sportowych o sport wiejski

(Ciąg dalszy ze str. 1)

Wieloletni był taki, że wiele drużyn wiejskich musiało zrezygnować z udziału we wszelkiego rodzaju rozgrywkach związkowych.

Narciarze MKS „Orleńca” Krosno Już na starcie

Z udziałem 32 zawodników z MKS „Orleńca” rozegrano w Krośnie zawody narciarskie w biegach płaskich.

Siatkówka III liga - męska

W Rzeszowie w sobotę i niedzielę rozegrane zostały mecze siatkówki o mistrzostwo III ligi drużyn męskich.

TKKF - komunikuje

W dniu 14 stycznia br. o godz. 17 w świetlicy Rzeszowskiej Gry Liczbowej „Koniczynka”, odbędzie się zebranie sprawozdawcze - wyborcze rzeszowskiego Ogniska TKKF.

NARCIARSTWO

W związku z niesprzyjającymi w tym czasie warunkami śniegowymi, Zarząd VI Okręgu Polskiego Związku Narciarskiego w Krośnie zmuszony był odwołać „Konkurs Czterech Skoczni”, który według terminarza miał być rozegrany w dniu wczorajszym w Strzyżowie-Lętowni.

Tabele

Siatkarzy i koszykarzy

Po przeprowadzeniu weryfikacji rozgrywek wszystkich klas w siatkówce i koszykówce, aktualne tabele (oczywiście bez uwzględnienia wczorajszych i sobotnich spotkań) wyglądają następująco:

Table with 3 columns: Team Name, Points, Games Played. Includes III LIGA - ZENSKA, III LIGA MĘSKA, A KLASA - ZENSKA, A KLASA - MĘSKA.

Table with 3 columns: Team Name, Points, Games Played. Includes KOSZYKÓWKA - III LIGA.



Dwa międzyokręgowe spotkania reprezentacji bokserskiej Rzeszowa

W pierwszej połowie lutego br. reprezentacja bokserska Okręgu Rzeszowskiego rozegra dwa międzyokręgowe spotkania pięściarskie.

OZB już ustalony. W poszczególnych wagach przedstawia się on następująco: musza - Romaniszyn (Stal Mielec), rez. Wiatryk (Stal St. Wola), w koguciej - K. Rzeźnikiewicz (Stal Rzeszów), w piórkowej - Biniek (Stal Rzeszów), rez. Kopeć (Stal St. Wola), w lekkiej - Kosiński (Stal St. Wola), w lekkopółśredniej - Konarzewski (Stal St. Wola), w półśredniej - Arseniak (Stal St. Wola), w lekkośredniej - Misłak (Stal Rzeszów), rez. Pytel (Stal Mielec), w średniej - Algert (Stal St. Wola), w półciężkiej - Serwan (Stal St. Wola), w ciężkiej - Jeż (Stal Rzeszów), rez. Gawlas (Stal Mielec).

KOSZYKÓWKA MISTRZOSTWA JUNIORÓW OKRĘGU RZESZOWSKIEGO GRUPA I - RZESZÓW Czarni Rzeszów - MKS Iskra Gorlice 74:37 (32:24) Czujaw Przemysł - MKS Iskra Gorlice 44:28 (11:16) Czarni Rzeszów - Czujaw Przemysł 64:47 (31:24)

Tabela najlepszych wyników lekkoatletycznych okręgu rzeszowskiego w 1958 roku

Large table with 3 columns: Event, Name, Points. Includes 100 m, 200 m, 400 m, 800 m, 1500 m, 3000 m, 5000 m, 110 m PPL, 200 m PPL, 1500 m Z PRZESZKODAMI, SZTAFETA 4x100 m, SKOK W DAL, SKOK WZWYŻ, TYCZKA, TRÓJSKOK.

KACIK TOTO Zakłady z dnia 28. XII. 1958 r. Reklamacje nieuwzględnione z powodu niezgodności z odcinkami „A”. Banderole Nr 0163622 - 2 traf. 0624146 - 2 traf. - II zakł. - 4 skreślenia, 0893934 - 1 traf., 0907562 - 2 traf. - IV. zakł. niewypełniony, 0907816 - IV zakł. 2 skreślenia, 2078195 - 2 traf., 2095259 - 2 traf., 2189534 - 2 traf., 2189612 - 2 traf., 2189792 - 2 traf., 2256130 - 1 traf. Wszystkie kupony są do wglądu zainteresowanych w OZB Wołew PPTS. Wysokość wygranych w zakładach na dzień 4. I. 59 r. Lotek za 5 traf. + dodatk. po 539,827 zł za 5 traf. po 11,016 zł za 4 traf. po 313 zł za 3 traf. po 17 zł Totek za 13 traf. po 44,448 zł za 12 traf. po 4,938 zł za 11 traf. po 251 zł za 10 traf. po 34 zł

ZESTAWIENIE rozgrywek ZESTAW PAR NA DZIEŃ 17 STYCZNIA 1959 R. 1. Arsenal - Everton 2. Birmingham - Bolton 3. Blackburn - Manchester U. 4. Blackpool - Wolves 5. Chelsea - Portsmouth 6. Leeds - Preston 7. Manchester C. - Leicester 8. Newcastle - Tottenham 9. Notts Forest - Aston Villa 10. West Brom - Burnley 11. West Ham - Luton 12. Bristol R. - Sheffield W. 13. Stoke - Sunderland