

Minister Obrony Narodowej gen. broni M. Spychalski



w ś r ó d
żołnierzy
stacjonujących
na ziemi
rzeszowskiej

przed frontem kompanii honorowej. Dzień wczorajszymi spędził gen. broni M. Spychalski wśród żołnierzy i oficerów jednostek stacjonujących w Rzeszowie. Zwiedził również Wytwórnię Sprzętu Komunikacyjnego.

W dniu wczorajszym przy był do Rzeszowa Minister Obrony Narodowej gen. broni Marian Spychalski, któremu towarzyszyli generałowie i oficerowie WP.

Na dworcu w Rzeszowie Minister Obrony Narodowej M. Spychalski po odebraniu raportu przeszedł

W godzinach popołudniowych Minister Obrony Narodowej gen. Spychalski złożył wizytę i sekretarzowi KW PZPR — tow. Wł. Kruczkowi.

W ciągu swego parodniowego pobytu, gen. Spychalski dokonał wizytacji jednostek stacjonujących na ziemi rzeszowskiej.

20 mln zł wyniesie wartość dodatkowej produkcji ZPG w Dębicy

Rafineria ropy: Jedlicze i laso wykonały roczny plan

(Inf. wł.). 15 bm. załoga Zakładów Przemysłu Gumowego w Dębicy zameldowała o wykonaniu rocznych zadań planowych. Do osiągnięcia tak po ważnego sukcesu w znacznym stopniu przyczyniła się ofiar na postawa załogi oraz zrealizowanie przez nią zobowiązań podjętych na czesć III Zjazdu Partii.

myślu Gumowego w Dębicy wyprodukują dodatkowo na rynek wiele setek poszukiwanych opon i detek. Ogólna wartość dodatkowej produkcji wyniesie 20 mln zł.

(pras.)

Poważny sukces odniosła załoga jedlickiej rafinerii ropy. Kilka dni temu jako pierwsza w rafineryjnym przemyśle naftowym zameldowała o przedterminowym zrealizowaniu tegorocznego planu produkcyjnego. Tym samym jedliczanie wykonali o 5 dni wcześniej jedno z zobowiązań podjętych dla uczczenia III Zjazdu PZPR. Wartość dodatkowej produkcji jaką da do końca roku rafineria w Jedliczu przekroczy sumę 20 mln złotych w cenach bieżących.

O wykonaniu rocznego planu produkcji doniosła również załoga jasielskiej Rafinerii Nafty.

Zalogram obu rafinerii składamy serdeczne gratulacje!

Tragiczny pożar w Bogocie — 100 osób spłonęło żywcem

NOWY JORK (PAP). Przedwczoraj wieczorem wybuchł tragiczny w skutkach pożar w wielkim domu towarowym „Vida”, położonym w centrum stolicy Kolumbii — Bogocie.

Pożar wybuchł w godzinach wieczornych — godzinach największego nasilenia ruchu — kiedy to mieszkańcy Bogoty oraz okolicznych miast czynili zakupy w związku ze zbliżającymi się świętami Bożego Narodzenia. Cały dom towarowy był przepełniony. Kiedy wybuchł pożar, tłum ogarnięty paniką stracił zupełnie głowę i tylko niewielka liczba osób zdołała się uratować.

NOWINY RZESZOWSKIE

ORGAN KOMITETU WOJEWÓDZKIEGO PZPR

Nakład 53.691

Wyd. A'

Cena 40 gr

Nr 300 (2959) — Rzeszów, czwartek 18 grudnia 1958 r.

40-lecie Komunistycznej Partii Polski

Na zdjęciu: Fragment prezydium centralnej akademii z okazji 40 rocznicy powstania KPP (od lewej) Władysław Gomułka, A. S. Mikołaj, Aleksander Zawadzki, Herbert Warnke i Józef Cyrankiewicz.

CAF — fot. Wdowiński

Przemówienie Wł. Gomułki wygłoszone na centralnej akademii w Warszawie podajemy na stronie 2 i 3



Dla uczczenia III Zjazdu Partii

Zalesią nieużytki — obsadzą drogi drzewami

Dziś o godz. 16.00 w hali sportowej przy ul. Lwowskiej w Rzeszowie odbędzie się

wielki wiec młodzieży

organizowany staraniem Komitetu Wojewódzkiego i Miejskiego ZMS z okazji 40-rocznicy powstania Komunistycznej Partii Polski.

Po wiecu bogata część artystyczna. Komitet organizacyjny wiecu zwraca się z gorącym apelem do młodzieży o wzięcie udziału w uroczystości.

Obsadzić drzewami drogi prowadzące przez wieś i zalesić nieużytki — takie zadanie postawili sobie leśnicy woj. rzeszowskiego przed III Zjazdem Partii. Do komisji leśnictwa Komitetu Wojewódzkiego PZPR w Rzeszowie napłynęły już zobowiązania od robotników pracujących w lasach, którzy w czynnie przedjazdowym postanowili na 66 ha założyć szkółki drzew, którymi potem obsadzą drogi i nieużytki. PGR, kółka rolnicze, rady narodowe i inne instytucje założyły względnie już założyły szkółki drzew na 31 ha.

Nadleśnictwo w Komańczy (pow. Sanok) postanowiło obsadzić drzewami drogę na przestrzeni 1 km; Nadleśnictwo Ruda Różaniecka (pow. Lubaczów) wysadzi 1.000 drzew wokół zabudowań nadleśnictwa, PGR i szkoły; Nadleśnictwo w Dwerniku (pow. Ustrzyki) zasadzi dodatkowo też 1.000 drzewek, zaś Nadleśnictwo w Budach Stalowskich (pow. Tarnobrzeg) zasadzi to-

pole obok drogi o długości 1 km.

Prócz tego leśnicy będą uczestniczyć w ogólnopolskiej akcji budowy szkół. Szoferzy z Oddziału Transportu Leśnego w Przemyslu, którzy na budowę szkół przeznaczili ze swoich zarobków blisko 30 tys. zł zobowiązali się ponadto bezpłatnie dowozić materiały na budowę budynków szkolnych w Bieszczadach. Zarząd Inwestycji Leśnych w Ustrzykach w latach 1958—1965 wybuduje ponadplanowo 6 szkół na terenie powiatów: sanockiego, leskiego i ustrzyckiego. Pierwsza szkoła stanie już w 1959 r. w Dwerniku. W Bieszczadach wybudują także szkołę podstawową z internatem pracownicy Min. Leśnictwa.

19 bm — sesja WRN

Prezydium Wojewódzkiej Rady Narodowej w Rzeszowie zwołuje na dzień 19 grudnia 1958 r. (piątek) godz. 10 sesję Wojewódzkiej Rady Narodowej w sali kolumnowej Prez. WRN przy ul. Grunwaldzkiej 19.

Na sesji omawiane będą m. in. sprawy kształcenia i wychowania młodzieży szkolnej i pozaszkolnej w woj. rzeszowskim, uchwalony będzie plan pracy WRN na rok 1959 i inne.

Grypa azjatycka przetrzuci się znów do Europy?

DELHI (PAP). Prof. J. H. Hale, kierownik sekcji bakteriologii na uniwersytecie malajskim oświadczył w poniedziałek wieczorem w Singapurze, iż grypa azjatycka jest już z powrotem na Malajach i nie jest wykluczone, że przetrzuci się do Europy i Afryki.

Profesor powiedział, że w samym tylko trzecim tygodniu ub. miesiąca zanotowano na Malajach 3.635 wypadków grypy. Uczony przewiduje, iż choroba będzie wędrować przez świat mniej więcej tym samym szlakiem co w przeszłości i pojawi się w Europie z nastaniem tam długotrwałego zimy.

Likwidacja nielegalnej organizacji odwetowej

KATOWICE (PAP). Prokuratura Wojewódzka w Katowicach zakończyła śledztwo w sprawie aresztowanych przez służbę bezpieczeństwa KW MO w Katowicach na terenie Chorzowa 19 członków nielegalnej organizacji rewizjonistyczno-odwetowej p. n. „Niemiecka Narodowa Partia Wolnościowa” (Deutsche Volkische Freiheit Partei). Kierownictwo organizacji stanowili: Alojzy Pluta — lat 56, Józef Hajda — lat 45, Jan Żyła — lat 51, Maksymilian Malik — lat 46 oraz Konrad Kościeliski — lat 56. W czasie rewizji domowych przeprowadzonych u aresztowanych zakwestionowano 3 sztuki broni palnej, krótkiej z amunicją oraz archiwum organizacyjne.

W Warszawie otwarto wystawę dokumentalną „40-lecie KPP”

WARSZAWA (PAP). 16 bm. w salach Muzeum Historii Polskiego Ruchu Rewolucyjnego, mieszczącym się w b. Pałacu Corazzińskiego w Warszawie otwarta została wystawa dokumentalna — „40-lecie Komunistycznej Partii Polski”.

Wystawa zorganizowana została przez zespół pracowników niedawno utworzonego Muzeum Historii Polskiego Ruchu Rewolucyjnego z udziałem Zakładu Historii Partii przy KC PZPR. Obejmuje ona w ujęciu chronologicznym dzieje Komunistycznej Partii Polski od jej powstania w roku 1918 aż do momentu rozwiązania KPP w r. 1938. Dominującą część rozmieszczonych eksponatów stanowi materiał oryginalny, a więc autentyczne ulotki, odezwy, fotografie, transparenty itp.

Dyskusja na Plenum KC KPZR

MOSKWA (PAP). Plenum KC KPZR kontynuuje obrady. We wtorek rozpoczęło dyskusję nad referatem pierwszego sekretarza KC KPZR Nikity Chruszczowa.

Na posiedzeniach porannym i popołudniowym przemawiali sekretarze komitetów centralnych komunistycznych partii republik związkowych, kierownicy organizacji partyjnych obwodowych, krajowych i rejonowych Federacji Rosyjskiej oraz przedstawiciele kolchozów i sowchozów.

Uchwała Plenum NK ZSL

W czerwcu 1959 r. III Kongres ZSL

WARSZAWA (PAP). 16 bm. zakończyło obrady IX Plenum Naczelnego Komitetu ZSL. W wyniku dwudniowych obrad Plenum podjęło trzy uchwały — uchwałę o zwołaniu III Kongresu ZSL na pierwszą połowę czerwca 1959 roku, uchwałę w sprawie przygotowania polityczno-organizacyjnych do Kongresu oraz uchwałę w sprawie powołania tymczasowych sądów partyjnych ZSL.

Nowi kardynałowie otrzymali kapelusze

RZYM (PAP). 20 nowych kardynałów kościoła katolickiego otrzymało w środę wieczorem od papieża czerwoną kapelusz — jedną z oznak godności kardynalskiej. Na tajnym konsystorzem, który odbył się w poniedziałek, papież Jan XXIII oznajmił oficjalnie o mianowaniu 23 nowych kardynałów.

Powrót amazonki do Paryża

Przebyła na koniu trasę 7 tys. km w ciągu 7 miesięcy

PARYŻ (PAP). Do Paryża powróciła po przebyciu 7 tys. kilometrów na koniu 27-letnia Lily Bardiot. Bohaterska amazonka przebyła trasę Paryż — Stambuł i z powrotem w ciągu 7 miesięcy. Jej wierzchowiec „Radzka” liczy 13 lat. Powracającą Bardiot witało w Paryżu wielu zwolenników pięknego sportu, jakim jest hippika.

Pojazdy kosmiczne z „żaglem słonecznym”

NOWY JORK. Podobnie jak Magellan popłynął w podróż dookoła świata na żaglowcu, tak przyszedł austriacki naukowiec wywruszyć na podbój kosmosu w statkach powietrznych wyposażonych w „żagle słoneczne”. Grupa uczonych z ośrodka atomowego w Los Alamos (stan Nowy Meksyk) oznajmia, że opracowuje plan budowania pojazdu kosmicznego wyposażonego w „żagle słoneczne”. Naukowcy z Los Alamos zapowiadają, że pojazd takiego typu mogłoby zbudować w ciągu 18 miesięcy. Wiadomo, że światło słoneczne padając na przedmioty wywiera na nie nie-

wielkie ciśnienie. Ciśnienie to równa się 1 gramowi na powierzchnię 1 tys. metrów kwadratowych. Aby poruszać pojazd

Z Ziemi na Marsa i z powrotem w ciągu 2 i pół roku

tonowy pojazd kosmiczny, trzeba by zapatrzyć go w żagle o średnicy około 450 metrów. Jak sugerują uczeni z

Los Alamos pojazd kosmiczny zaopatrzone w żagle słoneczne mogłyby dolecieć do Marsa i wrócić z powrotem w ciągu 2 i pół roku.

Specjaliści w następujący sposób wyobrażają sobie techniki lotu wspomnianego pojazdu. Statek kosmiczny wprowadzony zostaje na orbitę około ziemską przy pomocy stosowanego dotychczas paliwa. Następnie po rozwinięciu żagla i odpowiednim nim jego ustawieniu wobec Słońca pojazd kosmiczny poruszałby się po coraz to większych orbitach, aż wreszcie w ich zasięgu znalazłoby się ciało niebieskie, do którego zamierzano dotrzeć.

5-piętrowy dom towarowy „Vida” spłonął całkowicie w ciągu pół godziny. Przyczyną wybuchu pożaru są jeszcze nie ustalone. Przypuszcza się, że pożar spowodowany został spięciem w wadliwej instalacji elektrycznej, założonej w związku z dekoracjami przedświątecznymi.

Według nadeszłych w ostatniej chwili informacji w czasie pożaru zginęło przeszło 100 osób. Ścisłej liczby ofiar jeszcze nie ustalono. Istnieją obawy, że bilans tragicznego pożaru będzie jeszcze większy.

Tymczasowe, niepełne dane informują, że w czasie pożaru spłonęło żywcem 60 kobiet, 23 mężczyzn i 17 dzieci. Liczba rannych przekroczyła również 100 osób.

Prawdziwie dantejskie sceny dzieją się przed szpitalem Saint-Jean-de-Dieu, gdzie umieszczono rannych oraz gdzie zwożone są ofiary pożaru. Przed szpitalem zebrało się tysiące ludzi, aby ewentualnie rozpoznać swoich najbliższych.

Cała służba medyczna Bogoty została natychmiast zmobilizowana do opieki nad rannymi, jak również zarekwirowano wszelkie lekarstwa potrzebne do ratowania życia poparzonych.

Straty materialne oblicza się na około milion pesos.

Już za kilka dni zbiera się w Warszawie prawdziwy sejm działaczy kulturalnych, aby krytycznie ocenić sytuację w zakresie dorobku oświatowego i kulturalnego naszego społeczeństwa oraz przemysłu, sztuki i oświaty. Wiadomo, że w tej dziedzinie czujemy ciągle niedosyt, ciągle niedostatek tego, co partia i państwo zdołały. Ale oceniając nawet bardzo krytycznie nasz wysiłek, musimy docenić w pełni dokonany już olbrzymi skok naprzód w dziedzinie podnoszenia poziomu kulturalnego mas

Trudno mówić o wszystkich osiągnięciach, ale faktem jest, że w 1937 roku przypadało 18 lampowych odbiorników radiowych na 1000 mieszkańców, a teraz — 178, że w tymże roku 1937 było w Polsce 807 kin, a obecnie jest ich 4.369, że bibliotek było w 1937 r. 1.033, a obecnie 6.560. Te same lub podobne proporcje istnieją we wszystkich innych dziedzinach kultury: teatru, filmu, muzyki, literatury.

Uświadomienie sobie tego jest szczególnie ważne teraz, po XII Plenum, które wytyczyło dalszy ambitny plan rozwoju Polski. Wytyczne XII Plenum ogarniają, jak wiadomo, wszystkie dziedziny gospodarki kraju, wszystkie jego rejony. Nowe setki tysięcy ludzi wciągnięte zostaną do życia produkcyjnego, młode pokolenie zapewni nowe hale fabryczne i zajmie stanowiska przy nowych warsztatach pracy. Pociągnięte to są do dalsze potrzeby w zakresie oświaty i kultury. Czy trzeba tu przykładać nowej kopalni pod Koninem, gdzie ludność miasta w latach budowy wzrosła niemal dwukrotnie, a kino jak było jedno, tak i pozostało? Albo przykładu Bieszczad — gdzie młodzież w nieludowych warunkach zagospodarowała nowe tereny, a nie pomyślano w ogóle o potrzebach życia kulturalnego?

Dlatego właśnie jest rzeczą nieodzowną, żeby troszczyć się o rozbudowę bazy gospodarczej, pamiętać jednocześnie o rozbudowie urzędów oświatowych i kulturalnych.

Na czym, z grubsza biorąc, polegają nowe zasady? Wymieńmy je w dużym skrócie.

Zwiększono udział działalności społecznych w działalności kulturalnej, rozszerzono na skutek decentralizacji uprawnienia terenowej władzy i organizacji społecznych, a tym samym

zblizono ośrodki dyspozycyjne do bezpośrednich odbiorców kultury, a więc umożliwiono lepsze zaspokajanie ich potrzeb, które stały się lepiej znane. Partia po VIII Plenum stworzyła warunki dla dobrowolnego zrzeszania się obywateli w samorządnych organizacjach kulturalnych. Obecnie mamy już w kraju 1.500 większych i mniejszych stowarzyszeń kulturalnych i oświatowych, które stanowią mogą dodatkowo powiązania mas ludowych z naszym ustrojem.

Nowe zasady polityki kulturalnej stosuje partia także i w odniesieniu do twórczości artystycznej przez zarzucenie ingerencji w sprawy artystycznej i zaprzestanie prymitywnej pojętej politycznej klasyfikacji kierunków i sty-

bierność i niedoceniając za gadanie upowszechniania kultury. Są też tacy, którzy patrzą nieufnie na rozwijający się społeczny ruch kulturalny, zamiast stać się aktywnymi uczestnikami tego ruchu i wpływać ideologicznie na jego działalność. Są tacy, którzy znajdują tylko słowa potępienia dla prób przenikania kleru do tej działalności, dla fali szmiry i tandety artystycznej, często nacechowanej obcością, a nawet wrogą dla nas — zamiast wpływać na odpowiednie instancje rad narodowych w kierunku zwiększenia wymagania i ostrzejszej klasyfikacji programów zespołów „Estrady” lub tak zwanych „dzikich”.

podstawową (zwłaszcza młodzież) i co im przeszkadza w uzupełnieniu wykształcenia? Przecież statystyka wykazuje, że ogółem w roku bieżącym w szkołach dla dorosłych stopnia podstawowego pobiera naukę tylko 43.000 osób. Czy nie warto, aby POP zainteresowała się, kto z pracowników i dlaczego nie dopełnia tego obowiązku i dlaczego administracja zakładu niedostatecznie wykonuje uchwały nr 810 Rady Ministrów w sprawie dokształcania pracowników w zakresie szkoły podstawowej. A czy komitet powiatowy lub miejski nie powinien mieć rozeznanie w tej sprawie w całym terenie, za który jest politycznie odpowiedzialny?

W zakładzie pracy z inicjatywą POP winien powstać zespół ludzi, autentycznych działaczy kulturalnych, mających serce do tej pracy i odpowiedzialnych przed POP za rozwinięcie szerokiej, wszechstronnej roboty kulturalno-oświatowej. W tym zespole musi znaleźć oparcie kierownik świetlicy, czy instruktor k-o, który często spełnia tylko funkcję organizatora imprez, a nie koncepcyjnego pracownika kultury.

Praca ta nie może ograniczyć się wyłącznie do samego pomieszczenia fabryki. W fabryce ludzie pracują, a większość swego życia przeżywa przedmiotem poza miejscem pracy. Trzeba, żeby działalność aktywna kulturalno - oświatowa przekroczyła bramy fabryczne i szła do miejsc zamieszkania ludzkie do otwartych świetlic, domów kultury, szkół i sal kinowych.

Projekt nowego Statutu Partii przewiduje zorganizowanie działalności członków partii także w miejscach zamieszkania, w blokach mieszkaniowych i w organizacjach masowych i różnych stowarzyszeniach. Niechże więc miejskie czy powiatowe instancje partyjne wyznaczają tym członkom partii, którzy mają do tego przygotowanie — jako poleccie partyjne — działalność kulturalną w masach.

Są to wymagania wysokie, ale przecież niezbędne, jeśli chcemy rozumieć przez socjalizm nie tylko wysoko rozbudowaną bazę gospodarczą, ale i wychowanie człowieka o mentalności i moralności socjalistycznej. Jeśli chcemy wykażać w praktyce wyższość naszego ustroju.

TADEUSZ DANIŁOWICZ sekretarz Komisji Kultury przy KC PZPR

Upowszechnianie kultury — również sprawą partii

Są tacy, którzy wolą biadolić i żyć ronić nad rzekomym odstępstwem od socjalizmu w kulturze, zamiast wpływać poprzez aktywną działalność i rzeczową krytykę na treści wystawianych w terenie programów imprez kulturalnych. Nie wyrzekamy się, oczywiście, środków administracyjnych w odniesieniu do naprawdę szkodziących zjawisk w dziedzinie kultury, ale jest to tylko, jak wiadomo, środek pomocniczy i nie najważniejszy.

Mówiliśmy o roli, jaką winny odegrać instancje partyjne i aktyw w realizacji zadań w dziedzinie kultury. Mówiąc „instancje partyjne”, ma się za wyznaczaj na myśl wyższe — KW, a szczególnie KC. To prawda, że wyższy szczebel partyjny nadaje kierunek tej działalności, ale efekty zależą w dużej mierze od tych instancji, które mają bezpośredni kontakt z masami, a więc od podstawowych organizacji partyjnych.

Czy niesłuszne byłoby, aby na posiedzeniach egzekutywy lub ogólnych zebraniach POP omawiano i podejmowano uchwały także w dziedzinie kultury? Czy nie warto wiedzieć, ilu robotników nie wychodzi po za 4-klasowe wykształcenie, ilu ukończyli pełną szkołę

Są to główne zasady, które jednak samoczynnie nie dadzą pożądanego efektów, jeśli instancje partyjne i członkowie partii mający odpowiedzialność za przygotowanie, nie będą czuwać nad ich prawidłowym wykonaniem. W realizacji nowych zasad musimy zwalczać zdecydowanie rewizjonistyczne poglądy tych, którzy w ogóle negują kierowniczą rolę partii w kulturze.

Jeśli przy realizacji nowych zasad dostrzegamy nieraz poważne usterki, to nie dlatego, że są one niesłuszne, jak twierdzą ci, którzy tęsknią za nawrotem do dawnych, zbankrutowanych metod „twardej ręki”, ale dlatego, że instancje i aktywy partyjne przejawiają dużą jeszcze



ZIMA W KARKONOSZACH
Na zdjęciu: Bierutowice. Słońce i puszysty śnieg, idealne warunki dla amatorów sportu narciarskiego.
CAF — fot. Datz

26 tys. ha nowych lasów 20 q zboża z ha 70 szt. bydła na 100 ha w 1975 r

Wieloletni plan rozwoju rolnictwa na Rzeszowszczyźnie

Wojewódzka Komisja Planowania Gospodarczego w Rzeszowie zakończyła ostatnio opracowywanie wstępnej koncepcji perspektywicznego planu rozwoju gospodarczego Rzeszowszczyzny w latach 1961—75. Plan ten przewiduje m. in. znaczne podniesienie poziomu i wszechstronny rozwój rolnictwa.

zmniejszenie areału upraw zbożowych na korzyść roślin okopowych, a przede wszystkim przemysłowych.

Według założeń planu, w latach 1961—75 wzniesie znacznie pogłowia bydła, trzody chlewnej itd. O ile obecnie na terenie Rzeszowszczyzny na 100 ha ziemi przypada 57 szt. bydła, 39 szt. trzody chlewnej, 10 szt. owiec — to pod koniec okresu realizacji planu odpowiednio: 70 szt. bydła, 70 szt. trzody i 20 szt. owiec. Znaczący należy, że wzrost pogłowia owiec przewidywany jest jedynie w południowej części kraju, w szczególności zaś w woj. rzeszowskim, posiadającym odpowiednie warunki do rozwoju tej gałęzi hodowli.

Zaplanowano też zalesienie 26 tys. hektarów nieużytków, różnych trudno dostępnych terenów. (PAP)

W myśl założeń planu mają znacznie wzrosnąć przede wszystkim średnie plony czterech podstawowych zbóż — z obecnych 13—14 q do 20 q z ha w 1975 r. Zakłada się także poważny wzrost plonów ziemniaków — do 175 q z ha, buraków cukrowych do 300 q z ha itd. Obecnie plony takie na terenie województwa uzyskują jedynie przodujące, wzorowe gospodarstwa. W oparciu o wzrost poziomu kultury rolniczej na wsi przewiduje się, iż takie plony staną się możliwe do osiągnięcia we wszystkich gospodarstwach.

W celu dalszego zwiększenia dochodowości gospodarstw wiejskich, poprawy struktury upraw rolnych itd. plan zakłada poważne

Czy wiecie, że...

...zwykła żmija nosi okulary i zmienia wielokrotnie w życiu? Żmija nie posiada zwykłych powiek jak inne zwierzęta. Nad oczami ma osłoneczkę przezroczyste powieki, przez które do brzoju jamy ocznej, jak szkieleto do kabłąka okularów. Przed linie te okulary mętnieją i wzrost psuje. Podczas linienia żmija zrzuca całą swoją skórę i zmienia ją na nową. Następnie wyrastają nowe powieki — już przezroczyste.

...palma daktylowa do człowieka nie tylko drzewo budowlane, liście do plecer różnych rzeczy, sok do sporządzania napojów chłodzących i wina, w końcu nie tylko słodkie i smaczne daktyli ale też i... kawę, którą wybiaża z pestek daktyli. Kawę daktylową smaczniejszą jest od żółtej, a niekto twierdzi, że nawet od prawdziwej...



„SPUTNIKI W OPERZE”
Zainteresowanie sputnikami przejawia się również w życiu kulturalnym — pekińska opera przygotowała przedstawienie, zatytułowane „Sputnikowe burze na niebie”.
FOT — CAF

Rewelacyjne wyniki badań rzeszowskiego inżyniera

(Inf. wł.). Po raz pierwszy w naszym kraju prowadzone są od przeszło miesiąca w laboratorium drogowym przy Woj. Zarządzie Dróg Publicznych w Rzeszowie niezwykle interesujące badania nad zastosowaniem do budowy nawierzchni dróg tzw. pyłu dynmicznego. Chodzi o to, by w produkcji masy smolobetonowej maczkę kamienną zastąpić pyłem dynmicznym bez zmniejszenia jakości i trwałości smolobetonu.

Badania te prowadzi kierownik wspomnianego laboratorium inż. Bronisław Walat. Spodziewane są rezultaty pozytywne, a praktyczne ich sprawdzenie nastąpi wiosną przyszłego roku przy budowie szosy w pow. tamobrzeskim.

Wg obliczeń fachowców, w razie pozytywnego wyniku badań zastosowanie pyłu dynmicznego przyniesie w budownictwie drogowym poważne oszczędności. Np. na budowę 1 km nawierzchni dywanikowej potrzeba średnio 15 ton maczki kamienną. Cena 1 tony maczki waha się w granicach 350 zł. Gdyby jednak maczkę kamienną zastąpić pyłem dynmicznym, koszt jednej tony tego surowca wyniosłby zaledwie ok. 20 zł.

Inż. Bronisław Walat podjął powyższe badania jako konkretny czyn dla uczczenia III Zjazdu PZPR.

W roku przyszłym zjemy więcej:

- wieprzowiny — o 40 tys. ton
- masła — o 6,5 tys. ton
- jaj — o 132 mln sztuk
- przetworów zbożowych — o 127 tys. ton

Komitet Ekonomiczny Rady Ministrów podjął decyzję zabezpieczającą dostawy podstawowych artykułów spożywczych — mięsa i tłuszczy, nabiału oraz produktów zbożowych.

Z liczb określających wysokość dostaw wynika, iż w nadchodzącym roku nastąpi dalsza poprawa zaopatrzenia rynku, zwłaszcza w mięso wieprzowe, przetwory mięsne i tłuszcze.

Rzeźnie i przetwornie podległe resortowi przemysłu spożywczego, ZSS „Społem” oraz CRS „Samopomoc Chlopska” dostarczą na zaopatrzenie rynku w roku przyszłym — łącznie 422,3 tys. ton mięsa wieprzowego. W porównaniu z przewidywanym wykonaniem tegorocznego dostaw na rynek będzie to więcej o prawie 40 tys. ton.

żywcza przekroczyło o przeszło 35 tys. ton pierwotnie zaplanowane na ten rok ilości; stanowi to znaczny wzrost w porównaniu z sytuacją w tej dziedzinie w latach ubiegłych. O około 15 tys. ton wzrosną w porównaniu z tegorocznym zaopatrzeniem dostawy kiełbas i wędzonek. Zaopatrzenie rynku w wyroby wędliniarzkie osiągnie w 1959 r. łącznie ok. 330 tys. ton. Będziemy też mogli kupić więcej podrobów. Dostawy tłuszczy wieprzowych na rynek w 1959 roku wyniosą 265 tys. ton, tj. o przeszło 20 tys. ton więcej niż w roku bieżącym.

Niegorzej przedstawia się zaopatrzenie w tłuszcze roślinne. Dostawy tłuszczy kuchennych i jadalnych wzrosną o 8 tys. ton (cejes i margaryna). Wraz z olejem jadalnym dostawy tych tłuszczy w 1959 r. wyniosą łącznie ponad 64 tys. ton.

W planach zaopatrzenia rynku na rok przyszły przewidziano wzrost dostaw masła do 80 tys. ton, wobec 73,5 tys. ton w br.

Warto tu przypomnieć, że zaopatrzenie rynku w... w związku z poważnym spadkiem hodowli

Trzeci zakład kombinatu siarkowego

Rozpoczęto budowę fabryki superfosfatu pylistego

Zaloga Rzeszowskiego Przedsiębiorstwa Budownictwa Przemysłowego rozpoczęła budowę trzeciego zakładu kombinatu siarkowego w Machowie...

Budowa pierwszej części fabryki potrwa do 1961 r., a jej roczna zdolność wytwórcza osiągnie 100 tys. ton superfosfatu pylistego...

(PAP)



Na słońce i deszcz...

Anekdoty

PRZEZORNI

Jedź ostrożnie! Nasz jedyny lekarz wyjechał na urlop! Taki napis pojawił się na drogowskazie przed pewnym miasteczkiem w stanie Ohio.



REALISTA

Słynny amerykański uczonek, ojciec bomby wodorowej, Edward Teller, zapytany co Amerykanie znaleźliby na Księżycu gdyby udało im się tam dotrzeć...



DLA CIAŁA I DLA DUSZY...

Salon samochodowy w Nowym Jorku przysyła klientom ulotki reklamowe następującej treści: „Kupcie nowy samochód tylko w naszej firmie!”



SPRĘŻYSCI BIUROKRACI

Pewna gazeta w Hirschau (NRF), donosząc o uroczystości 80-lecia urodzin pewnej o-

bywatelki miasta, napisała, że sędziwa staruszka czuje się jeszcze młodo. Reakcja przyszła ze strony najmniejszej spodziewanej. Miejscowy Urząd Skarbowy zawiadomił syna staruszki o cofnięciu mu ulgi podatkowej...



WEDŁUG ROZKAZU!

Wyjątek z nowego regulaminu służby wewnętrznej dla armii włoskiej: „Jeśli zupa jest za gorąca — polykaj, zaciskając zęby. W żadnym wypadku nie pluj z powrotem na talerz!”

NA WZÓR PSZCZOŁY

Angielscy chemicy wyprodukowali nowy materiał ceramiczny o strukturze zupełnie podobnej do węzy woskowej, wytwarzanej przez pszczoły. Materiał ten wytrzymuje przy stałej pracy temperaturę 700 stopni.

PRZEZROCEYSTY PAPIER

W Anglii opracowano nową metodę wyrobu przezroczystego papieru, polegającą na nasyceniu go środkami impregnującymi. Pa-

Dobre rady plastyka

Święta, święta a wraz ze świętami — podarki. Chciałbym w związku z tym doradzić coś niecoś moim czytelnikom. Robię to nie tylko dlatego, że sam lubię otrzymywać podarki (któżby tego nie lubił?), ale i dlatego, że niemniej lubię obdarowywać nimi tych, którzy są mi bliscy.

Myślę, oczywiście, o książce. Ale nie o każdej książce. Wątpię bowiem, czy dobrym podarkiem może być książeczka spod znaku „srebrnego kluczyka”, czy „labiryntu”. Takie książki po przeczytaniu nie tylko zostają natychmiast zapomniane, ale zarzucone gdzieś w kącie.

A więc rekomenduję książki o sztuce, albumy i albumiki.

Wypada chyba zacząć od rzeczy weselszych. Na czołowie tych pełnych uśmiechów książek, bez wątpienia, wystąpić musi piękny albumik „Zakochani”, zawierający sto dwadzieścia pięć uroczych rysunków słynnego francuskiego karykaturzysty Raymonda Peynet. Sentymentalne perypetie kochanego i kochającego, lirycznego i naiwnego poety oraz równie lirycznej i naiwnej damy jego serca są naprawdę słonecznym promykiem uwiecznionym pomiędzy dwiema sztywnymi okładkami.

Dla amatorów rysunku bardziej pikantnego aniżeli peynetowski dla amatorów naprawdę polskiego humoru i tych co lubią frazki: Reja, Krasickiego, Morsztyna czy Potockiego — przygotowany barwny album rysunków Maji Berzowskiej „Piórkiem przez stulecia”. Artystki o takiej popularności zachwalać nie trzeba. Natomiast chwalić trzeba wydawcę za ładne reprodukcje, za smak, za jakim wydał książkę, słowem — za dobrą szatę graficzną. Chwała wydawcy „Wydawnictwo Artystyczno-Graficzne”, choć przy tej okazji przypomnieć miłośnikom plakatu (a wiem, że jest ich niemało w Polsce), że pod tą samą firmą ukazała się nareszcie długo o-

czekiwana monografia Tadeusza Trepczowskiego.

Zanim przejdę do książek „Arkad”, specjalizujących się w tematyce artystycznej, radzę bardzo szybko (dopóki ostatnie egzemplarze jeszcze znajdują się w księgarniach) nabyć naj-

ziemska i miłość niebiańska”. Jej zaletą, oprócz ich cennych reprodukcji, jest zwiezły i barwny tekst mówiący plastycznie o długowiecznym i jakże bogatym w dzieła życia artysty.

Jest jeszcze „Wyspiński”, opracowany przez Halinę Nelken. To jedna z wartościowszych pozycji tegorocznych. Wielka ilość wielobarwnych i jedno-barwnych reprodukcji przekazuje oglądającemu wyjątkowy malarski liryzm autora „Wesela”. Zestaw reprodukcji umiejętnie pogłębia niepowtarzalny nastrój sztuki Wyspińskiego, wydobywa jego subtelny rysunek, wewnętrzne napięcie, kapryśność i polot kreski.

Szykując podarki...

bardziej czarującą książkę polską ostatniego półrocza, a mianowicie „Ociepkę” Andrzeja Banacha. Tu roztoczy się przed nami pełen barwy, baśni i fantazji świat artysty-górnika, ożyje malarstwo pełne tajemniczej i naiwnej ludowej prostoty.

Pamiętajmy o nowościach „Arkad”. Wprowadzają one czytelnika w świat wielkiej sztuki. Oto „Tycjan” napisany przez Wojciecha Molę, znakomitego znawcę sztuki europejskiego Odrodzenia. Przypominam, że ta książka o naj-mądrzejszym i najwspanialszym malarzu weneckim z czasów szczytowego rozkwitu sztuki weneckiej jest na razie pierwszą od wielu lat wydaną w Polsce książką traktującą o całości dzieła twórcy obrazu „Miłość

Jeśli chodzi o wydawnictwo o sztuce współczesnej, to pod tym względem jesteśmy najbardziej upośledzeni. Jakies wypełnienie tej luki stanowi monografia jednego z najciekawszych polskich malarzy XX wieku, zmarłego w roku bieżącym Zbigniewa Pronaszki.

A więc mamy już pod choinkę wcale niemały komplet, tylko, że choinka nie jest jedynym celem mojego dzisiejszego artykułu. Mam w nim cel ukryty, cel bardzo ważny. Nie wzbąram się przed szczerością: chodzi mi o to, żeby jak najwięcej ludzi zbliżyć do sztuki. A jest ona przewodniczką życia, o której w okresie gwiazdkowym szczególnie dobrze jest pamiętać.

IGNACY WITZ



Niedawno powróciła do Polski po 3-tygodniowym tournée w Związku Radzieckim wybitna śpiewaczka — Stefania Wojtowicz. Artystka dała 9 występów w Moskwie, Rydze i kilku innych miastach ZSRR.

CAF — fot. Kubiak

Pies uratował amatora ślizgawki od nieszczęśliwego wypadku

W Dołujach, pod Szczecinem miał miejsce następujący wypadek. 7-letni Ignasz Sawara, wracając ze szkoły, postanowił poślizgać się na znajdującej się tu małej sadzawce. Lód był jednak bardzo cienki i natychmiast załamał się pod ciężarem chłopca.

Skończyło się więc tylko na przemoczeniu ubrania i karkaze. (PAP)

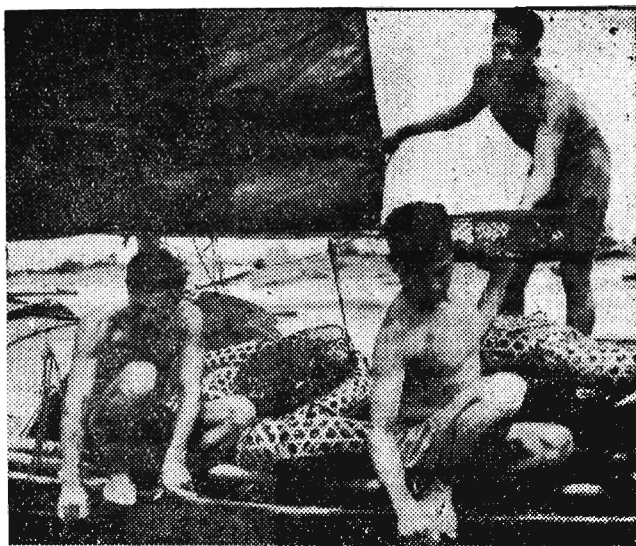
Wzorem czechosłowackich sąsiadów

Nowy sposób ochrony konsumentów przed nieuczciwymi kelnerami

Interesującą innowację w obsłudze konsumentów, mającą na celu ochronę przed nadużyciami ze strony nieuczciwych kelnerów, wprowadziły opolskie zakłady gastronomiczne. Polega ona na wykładaniu na stolikach — obok cenników — kartek z firmową pieczęcią i nazwiskami kelnerów, na których wpisywane są każdorazowo przynieszone dania i napoje.

Fot — CAF

CHINŚCY POŁAWIACZE PEREL



wybudowany w Japonii zbiornikowiec-gigant „Univeres Apollo” o nośności 184.520 ton. Długość statku wynosi 290 m, szerokość 41 m, zanurzenie 14,6 m. Jest on więc nieco krótszy od największych statków pasażerskich świata, tj. „Queen Mary” i „Queen Elizabeth”, lecz przewyższa je pod względem szerokości.

Urządzeniem napędowym statku jest turbina parowa o mocy 25.000 KM, dzięki której statek będzie rozwijał szybkość 15,5 węzłów. O wielkości statku może świadczyć fakt, że przy jego budowie zużyto 30.000 ton stali. Jego pięciocylindrowa śruba ma średnicę 7,5 m, a kotłowiec dźwiołowa waży po 18,5 ton.

Warto wspomnieć, że obecnie największe statki towarowe na świecie liczą po 85.500 ton nośności. Jest ich 7, są to wyłącznie zbiornikowce.

Zbiór perel w Hoppo (prowincja Kuantun) ma wielowiekowe tradycje. Rozpoczęto go już w czasie panowania dynastii Han (206 p. n. e. — 220 n. e.). Cesarz Ming wystąpił w 1499 r. tysiące ludzi z okrugów przybrzeżnych na połowy. Część murów miejskich w Hoppo i niektóre grobowce, budowane ze skorup ostryg, przetrwały do dziś. Przez około 40 ostatnich lat nie zajmowano się połowieniem perel. Dopiero od kwietnia tego roku miejscowe władze czyniły wysiłki, mające na celu ożywienie tej dziedziny życia gospodarczego.

Zataplanie ostryg przez pracowników stacji sztucznej hodowli perel.



Wielkoformatowy w ten sposób jest nie tylko ciekawie przepracowany, ale również gładki, a zwłaszcza robione na nim atramentem lub ołówkiem można ścierać bez uszkodzenia papieru.

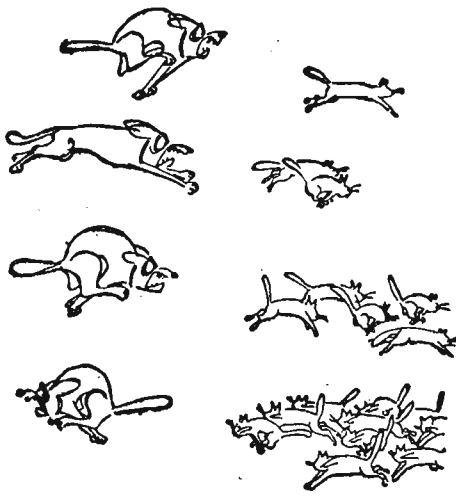
NAJWIĘKSZY STATEK TOWAROWY ŚWIATA

Niedawno wodowano największy na świecie statek towarowy —

HUMOR ZAGRANICZNY



... a tu niegdyś odbywały się konferencje!



Bez podpisu

Tylko o gwiazdach krajowych

STACH MATYSIAK ŚPIEWA...

Wszyscy przyjaciele radiowej rodziny Matysiaków wiedzą, że Stach skomponował piosenkę o ulicy Dobrej, a nawet dostał już za nią honorarium. Piosenka bardzo spodobała się słuchaczom i już napływają listy z prośbą o nuty.

ZAMACH NA UCHO

Znany aktor charakterystyczny, Roman Klosowski, gra rolę warszawskiego cwaniaka „Małego” we wchodzącym na ekrany filmie Passenderferca „Zamach”. W filmie tym jest sporo strzelanin i huk. Po paru takich scenach stwierdzono, że Klosowski nie reaguje na repliki partnerów. Co

jest??? Okazało się, że... nie słyszy! Przerazonego aktora zawieziono do laryngologa, który stwierdził, że nie ma nic poważnego. „Niech pan jeszcze trochę posłucha, to przejdzie! Do wszystkiego można się przyzwyczaić”.

CZY TO PRZYJEMNIE?

W czasie przerw komedii muzycznej „Madame Sans-Gêne”, granej z wielkim powodzeniem w teatrze „Syrena”, widzowie rozstrząsają rozmaite problemy. Zastanawiają się np. czy to przyjemnie grać scenicznym małżonkowi aktorom, którzy i w życiu prywatnym są małżeństwem. Głównie rolę w sztuce grają bowiem Hanka Bielicka i Jerzy Duszyński, małżeństwo w życiu i na scenie. Większość aktorów i aktorek twierdzi, że pocałunek na scenie nie sprawia im żadnej przyjemności. Bo co za przyjemność, kiedy parzy kilkadziesiąt par oczu...



Czwartek 18 GRUDNIA 1958 r.



Dyżur nocny: Apieka Społeczna nr 6, ul. Czackiego 2. Stały dyżur nocny: Apteka Społeczna nr 4, ul. Dąbrowskiego 56.



PAŃSTWOWY TEATR LM. W SIEMASZKOWEJ - Zakładacz deszczu - godz. 19



ZORZA (ul. 3 Maja) - Dama z perłami - godz. 18, 18 i 20.10. MEWA (ul. Dąbrowskiego) - Porzucona - godz. 17 i 19.30. SWIT (ul. Langiewicza) - Dwoje z wielkiej rzeki - godz. 18 i 20.



CZWARTEK TECHNICZNY - gmach WRN - pok. 26 - godz. 18 - Inż. St. Ryndak wygłosi prelekcję: Znaczenie ogrodnictwa działkowego i przydomowego



Program II Program dnia: 7.40 15.05. Wiadomości: 5.30 8.30 7.30 8.30 12.04 15.00 18.20 22.00 23.50 8.36 Koncert solistów 9.40 Magazyn Ziemi Zachodnich 10.00 Foranny koncert symfoniczny 10.45 „Moje bardzo dziwne przygody” 11.00 Mozalika muzyczna 11.30 Polska muzyka ludowa 12.15 Przerwa 15.10 Orkiestry rozrywkowe 15.30 Dla dzieci audycja słowno-muzyczna 16.00 Odtworzenie fragmentów koncertu symfonicznego z Festiwalu w Bergen 16.45 Audycja historyczna 17.00 Radio-Reklama 17.15 „Nowe nagrania polskiej muzyki rozrywkowej” 18.05 Pieśni kompozytorów polskich 18.35 Muzyka i aktualności 19.00 „Nasz kłopot” - szkic M. Wańkowiaka 19.25 Muzyka rozrywkowa 20.40 Muzyka taneczna 21.00 Muzyka rozrywkowa 21.30 Dyskusja przed mikrofonem 22.05 „Jak realizować dubbing w kinematografie” wykład E. Cary'ego 22.15 Muzyka taneczna 22.45 Z cyklu: „Wieczory antyczne” 23.35 „Rozmowy o dziejach muzyki”.

Dla tych którzy jeszcze nie wiedzą... o tym, że budynek, który przedstawiamy na zdjęciu - to „siedziba” przyszłych nowocześnie urządzonych „Delikatesów”. „Dokładny” adres ul. 3 Maja vis a vis aptek.



Kłopoty z ultramaryną

Dla nikogo nie jest tajemnicą, że porządki przed świąteczne skłaniają skrzętne gospodynie do malowania mieszkań szczególnie zaś tradycyjnego bielienia izb wiejskich. Zdawać by się mogło, że wszystko jest tu całkiem proste i jasne, a tymczasem... Można stracić kompletne ochotę, zanim w rzeszowskich sklepach chemicznych (po długich i żmudnych wędrówkach z jednego końca miasta na drugi) znajdzie się wreszcie jakaś farba. Wybór farb jest bardzo nikiły, kolory brzydkie, jakieś brudnawe nieokreślone. A przecież było sporo czasu na to, żeby pomyśleć o uzupełnieniu braków i sprowadzeniu pełnego asortymentu farby, której przecież gdzie indziej nie brakuje. Zaopatrzenie sklepów w zwykłą farbę czy popularną „ultramarynę” urasta dla rzeszowskich handlowców do problemu nie do przeczyżenia.

Na przedświątecznym - „ringu”

24 tony cytryn już w sprzedaży W drodze mandarynki i pomarańcze Na świąteczny stół - radzimy tanie soki pomarańczowe i ananasowe produkcji chińskiej

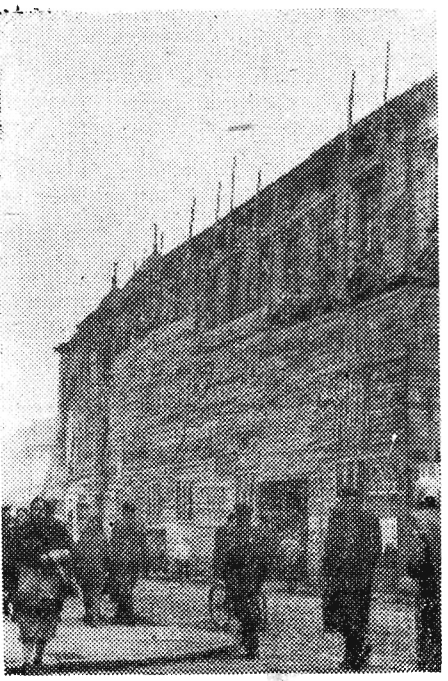
Tegoroczne przedświąteczne zaopatrzenie sklepów spożywczych w towary cieszące się dużym popytem, mimo wszystkich nie zaspokoił potrzeb bardzo licznej zresztą klienteli. Choć dla szczególnie o towary kolonialne pochodzące z importu, gdyż te pomimo zamówień nadchodzących najczęściej w opóźnionym terminie, jak też w ilościach nie pokrywających w zupełności potrzeb naszego rynku. Jedynym artykułem, jaki zdołano otrzymać w nieco „zwiększonych porcjach” - to cytryny. W ostatnich dniach na teren naszego województwa, nadeszły już dwa wagony cytryn o łącznej ilości 24 ton. Jak nas informuje przedstawiciel WPHS w drodze do kraju znajduje się jeszcze jeden wagon cytryn oraz mandarynki i pomarańcze - ale te ostatnie (żeby nie rozczarować konsumentów) stanowić będą niewielkie ilości. Niesposób również podać dokładnego terminu o „spływie” tych artykułów - najprawdopodobniej pojawią się one w handlu tuż przed świątami. Podobnie jest także z takimi artykułami jak rodzynki i figi. W ubiegłym tygodniu otrzymano za ledwie 3.750 kg rodzynek i 3.050 kg fig. W dalszym ciągu handlu uspoiteczniony oczekuje także na nadejście zamówionego transportu migdałów. Nienajlepiej przedstawia się również sprawa zaopatrzenia detalu w galanterię czekoladową. Lecz braki te uwarunkowane są prawdopodobnie trudnościami o bietywnymi i mimo starań, nie da się je w żaden sposób wyrównać. Bogato natomiast przedstawia się zaopatrzenie rynku w soki pomarańczowe i ananasowe produkcji chińskiej - oczywiście z bardzo przystępnymi cenami. Np. puszka soku pomarańczowego kosztuje 14 zł, zaś butelka soku ananasowego (0,6 l) - 30 zł. W sprzedaży delikatesowej ostatnio pojawiły się już koniak francuski, rum, szampan oraz papierozy chińskie, bułgarskie i radzieckie.

SPORT - SPORT - SPORT - SPORT - SPORT - SPORT - SPORT - SPORT

U CIĘŻAROWCÓW W Gorlicach odbyły się kontrolne zawody wojewódzkiej kadry ciężarowców. Podczas zawodów prócz trójboju olimpijskiego przeprowadzono pokazy klasycznego rwania odważnika 25 kg, podrzut sztangi, podnoszenie ciężaru w pozawie siedzącej oraz pokazy gimnastyczne. Oto niektóre wyniki techniczne trójboju olimpijskiego: waga kogucia - Henryk Andruschyszyn - 232,5 kg, waga piórkowa - Henryk Nosek - 235 kg, waga lekka - Mieczysław Gancarz - 217,5 kg, Henryk Łęcznar - 263 kg, waga półciężka - Wacław Mikruta - 397,5 kg, waga ciężka - Wiesław Pinda - 242 kg.

SKŁAD ZARZĄDU „RESOVII” W dniu wczorajszym ukonstytuował się Zarząd Klubu Sportowego „Resovia”. Prezesem został Stefan Monikowski, zastępcami Franciszek Fiszer, zast. ds. finansowych Fryderyk Gwizdał, organizacyjny Aleksander Brydak sportowy - Władysław Hess, obiektów sportowych - Kazimierz Bury, sekretarz: Wincenty Ingnot. Skarbnik: Roman Różański, gospodarz: Bogdan Haehne, kronikarz: Wiktor Miekisz. Kierownikiem sekcji piłki nożnej wybrany został: Kazimierz Christiani. Kierownikami i skład pozostałych sekcji podamy następnym razem.

a Legia Krosno gościć będzie u siebie Wistokę z Dębicy. Później oba spotkań o godz. 11.30. KIEDY WOLNO PIŁKARZOM ZMIENIĆ BARWY KLUBOWE Podczas niedzielnego nadzwyczajnego zebrania Polskiego Związku Piłki Nożnej - po przyjęciu statutu PZPN uchwalono m. in., że: „Przejście zawodnika z klubu do klubu może nastąpić w zasadzie tylko w okresie od 1-31 grudnia każdego roku; Wydział Gier i Dyscypliny opracuje formy i warunki umożliwiającej przejście utalentowanych zawodników klas niższych do ekstraklasy (do zatwierdzenia na zebraniu w lutym 1959 roku); zawodnik odbywający służbę wojskową może otrzymać z macierzyńskiego klubu tylko tymczasowe zwolnienie, wygasające automatycznie z datą ukończenia służby.”



Ogłoszenia drobne Podziękowanie DYREKTOROWI Szpitala Powiatowego w Ustrzykach za troskliwą opiekę w szpitalu składa podziękowanie pacjentka - Gofryk Stanisława. Pg-1022/1

Zakład Doświadczalny w Rymanowie utniwa zagnione zezwolenie nr AZ-203/58, ważne do dnia 30 października 1958 r. na zakup broni myśliwskiej, wydane przez Komendę Milicji Obywatelskiej woj. rzeszowskiego na nazwisko Kotnarowski Roman, zam. w gosp. Pastwiska p-ta Odrzecho wa, pow. Sanok. K-2477/1

Zakłady Usług Radiotechnicznych Przedsiębiorstwo Państwowe Oddział w Rzeszowie z a w i a d a m i a j a: z dniem 15 grudnia 1958 r. wprowadzone zostają do sprzedaży ratualnej radioodbiorniki: Wola (z anteną), Wola (bez anteny), Szarotka (2-zakresowa), Szarotka (3-zakresowa), Stołica, Śląsk, Podhale, Sonatina. Sprzedaż ratualną prowadzą wszystkie placówki SOR w województwie zgodnie z Zarządzeniem nr 177 ministra handlu wewnętrznego. Kurs prowadzony będzie przez Zakład Doskonalenia Rzemiosła w Lublinie. Po zakończeniu kursu każdemu absolwentowi zapewnią się pracą odpłatnie w Spółcznym Przedsiębiorstwie Budowlanym.

Rzeszowski Zarząd Aptek w Rzeszowie, ul. Langiewicza Boczna 6 tel. 40-51, wewn. 21 ogłasza przetarg na wykonanie instalacji siły i światła oraz INSTALACJI ODGROMNEJ według posiadanej dokumentacji technicznej. Blższych informacji udziela Samodzielna Sekcja Inwestycyjno-Remontowa codziennie w godzinach urzędowych. W przetargu mogą wziąć udział przedsiębiorstwa państwowe, spółdzielcze i prywatne. Składanie ofert - do dnia 31 grudnia 1958 r. Komisyjne otwarcie ofert nastąpi 3. I. 1959 r. Rzeszowski Zarząd Aptek zastrzega sobie prawo wyboru oferenta. K-2478/2

GMINNA SPÓŁDZIELNIA „SAMOPOMOC CHŁOPSKA” w Dukli, pow. Krosno n/W, ogłasza przetarg na 1) DOSTAWĘ 100 TON LODU do masarni wraz z ułożeniem w lodowni, 2) DOSTAWĘ 100 TON LODU wraz z ułożeniem i zabezpieczeniem dla hurtowni piwa. W przetargu mogą wziąć udział przedsiębiorstwa państwowe, spółdzielcze i prywatne. Termin składania ofert do 31 grudnia 1958 r. Zastrzega się prawo wyboru oferenta. Z A R Z Ą D K-2479/1

Praca POTRZEBNA natychmiast opiekunka do dziecka, dochodząca Wiadomość: Kowalski Mieczysław, Rzeszów, ul. Bohaterów Westerplatte 2/13 (od godz. 18). Pg-1020/2

Dyrekcja Spółcznego Przedsiębiorstwa Budowlanego Oddział w Lublinie podaje do wiadomości że przyjmuje kandydatów na 6 miesięczny kurs przysposobienia do zawodu murarskiego, który rozpocznie się w miesiącu styczniu 1959 r. Warunki przyjęcia na w/w kurs: 1) ukończenie 7 klas szkoły podstawowej 2) ukończenie 17 lat życia 3) załączenie zaświadczenia lekarskiego. KANDYDATOM DYREKCJA ZAPEWNIĄ: 1) stypendium w kwocie 900 zł miesięcznie (dla zamiejscowych) 2) stypendium w kwocie 800 zł miesięcznie (dla miejscowych) Z kwoty stypendialnej kandydat winien opłacić Internat i wyżywienie. Kurs prowadzony będzie przez Zakład Doskonalenia Rzemiosła w Lublinie. Po zakończeniu kursu każdemu absolwentowi zapewnią się pracą odpłatnie w Spółcznym Przedsiębiorstwie Budowlanym. Zapisy na kurs oraz informacje udziela Dział Zatrudnienia Spółcznego Przedsiębiorstwa Budowlanego w Lublinie, ul. Strażacka 8 - do dnia 31. XII. 1958 r. K-2476/1

Ogłoszenia do numeru świątecznego „Nowin Rzeszowskich” przyjmujemy tylko do dnia 20 grudnia 1958 r. (sobota) BIURO OGŁOSZEŃ I REKLAM Wydawnictwa Prasowego RSW „Prasa” „Nowiny Rzeszowskie” Rzeszów, ul. Zeromskiego 5, telefon 46-52. BO-39/3

SPAWACZA - HYDRAULIKA INSTALACJI c.o. i wodno-kanalizacyjnej, 2 FREZEROW, INSTRUKTORA KULTURALNO-OSWIATOWEGO, 4 INŻYNIERÓW MECHANIKÓW na stanowiska TECHNOLOGÓW I KONSTRUKTORÓW zatrudnią Zakłady Metalowe Dęba k/Tarnobrzega. Reflektujemy na siły wysokokwalifikowane. Mieszkania rodzinne zapewniamy - do czasu otrzymania mieszkania rodzinnego - zakwaterowanie w hotelu robotniczym. K-2444/3

NOWINY RZESZOWSKIE wydaje Wydawnictwo Prasowe „Nowiny Rzeszowskie” RSW „Prasa”. Redaguje kolegium. Adres redakcji: Rzeszów, ul. Zeromskiego 5, budynek Komitetu Wojewódzkiego PZPR (III piętro). TELEFONY: Centrala - 2056, naczelnicy redaktor 4773, zastępca redaktora naczelnego 4610, sekretarz redakcji wewn. 17, dział partyjny wewn. 87, dział ekonomiczno-rolny wewn. 80, dział kulturalny wewn. 98, dział miesijski wewn. 43, dział sportowy i dział informacji 4358, dział terenowy wewn. 15, dział łączności z czytelnikami wewn. 91, redakcja nocna 5017, administracja 4656, finansowy wewn. 78, wydawniczy wewn. 77. Oddziały redakcji: Przemysł, Waryńskiego 15, tel. 2706, Krosno, ul. Stowackiego 6, II p. pok. 22, tel. 499, Mielec, pl. Dzierżyńskiego (KP PZPR) tel. 207, 104, 39, Stalowa Wola, ul. 1 Maja 24, tel. 205. Biuro Reklam i Ogłoszeń - 4652. Zamówienia i przedpłaty na prenumeratę przyjmowane są w terminie do dnia 15 miesiąca poprzedzającego okres prenumeraty - przez: urzędy pocztowe, listonoszy oraz oddziały i delegatury „Ruch”. Można również zamówić prenumeratę dokonując wpłaty na konto PKO I OM Rzeszów nr 9-6-445 Przeds. Upowszechnienia Prasy i Książki „Ruch” w Rzeszowie, ul. Asnyka 9. Cena prenumeraty miesięcznej - zł 10, kwartalnej - zł 30, półrocznej - zł 60, rocznej - zł 120. Druk. Rzeszowskie Zakłady Graficzne. D-1-57