

Wojewódzka Rada Narodowa uchwaliła budżet na rok 1959

(Inf. wł.) W dniu wczorajszym odbyła się w Rzeszowie sesja budżetowa Wojewódzkiej Rady Narodowej, na której uchwalono plan gospodarczy i budżet woj. rzeszowskiego na rok 1959. W obradach uczestniczył prezes Komitetu do spraw Drobnej Wytwórczości minister ADAM ZEBROWSKI, pełnomocnik rządu ds. zagospodarowania Bieszczadów. STANISŁAW TKACZOW I sekretarz KW PZPR tow. WŁADYSŁAW KRUCZEK.

Otwarcia sesji dokonał, witaając wszystkich przybyłych, wiceprzewodniczący Prez. WRN tow. Mieczysław Kaczor, po czym referat pt. „Rozwój podstawowych gałęzi gospodarki woj. rzeszowskiego w świetle planu gospodarczego i budżetu na rok 1959” wygłosił przewodniczący Prezydium WRN mgr Franciszek Jaguszyn. Z kolei z opinii Komisji Budżetu i Planu WRN odnośnie projektowanych prac i wydatków zapoznał radę przewodniczący tej komisji — mgr Bal.

Jak wynika z przedłożonych danych, budżet woj. rzeszowskiego na rok 1959 zamyka się po stronie przychodów i wydatków kwotą 762.146.000 zł, w tym budżet jednostkowy województwa wyraża się sumą 537.326.000 złotych. Z sumy tej na działalność inwestycyjną przeznaczona jest w roku przyszłym kwota 482.900.000 zł, na gospodarkę narodową — 39 mln 100 tys. zł, na gospodarkę komunalną

(Ciąg dalszy na str. 2)

NOWINY RZESZOWSKIE

ORGAN KOMITETU WOJEWÓDZKIEGO PZPR

Nakład 73.923

Wyd. A

Cena 40 gr

Nr 272 (2931) — Rzeszów, 15 i 16 listopada 1958 r.

Imponujące rozmiary świadczeń na rzecz budowy szkół w woj. rzeszowskim

(INFORMACJA WŁASNA)

Do Prezydium Wojewódzkiego Komitetu Frontu Jedności Narodu w Rzeszowie, do naszej redakcji napływają masowo meldunki o podjęciu hasła tow. Gomułka — „1000 szkół na Tysiąclecie”. Załogi rzeszowskich zakładów pracy, przedsiębiorstw pracownicy instytucji, szkół, spółdzielni oraz chłopcy gospodarujący indywidualnie odpowiadają:

Zbudujemy w czynie społecznym 100 szkół w województwie rzeszowskim dla uczczenia III Zjazdu Partii.

Świadczenia na rzecz budowy szkół mają charakter niejednokrotnie spontaniczny. WK FJN w Rzeszowie zastanowił się niewątpliwie nad ujednoliceniem form organizacyjnych tej akcji, aby uniknąć wszelkiej żywiołowości.

Dzisiaj podajemy w telegraficznym skrócie kolejne meldunki o zobowiązaniach na rzecz budowy szkół.

ZALOGA HUTY STALOWA WOLA WYBUDUJE W MIEŚCIE SZKOŁĘ Z WŁASNYCH FUNDUSZY I POMOCE PRZY BUDOWIE SZKOŁY WIEJSKIEJ

Samorząd robotniczy Huty Stalowej Wola na swej ostatniej konferencji wystąpił do całej załogi z wnioskiem wybudowania w Stalowej Woli szkoły oraz udzielenia pomocy przy budowie szkoły wiejskiej. Wniosek spotkał się z bardzo żywym przyjęciem wśród załogi, która dobrowolnie opodatkowała się na ten cel na okres kilku miesięcy.

MIESZKAŃCY GLIN MAŁYCH WYBUDUJĄ 9-KLASOWĄ SZKOŁĘ

W Glinach Małych (pow. Mielec) odbyło się zebranie mieszkańców tej wsi, na

Akademia w Rzeszowie z okazji 400-lecia Poczty Polskiej

(Inf. wł.) W dniu wczorajszym odbyła się w Rzeszowie uroczysta akademia z okazji 400-lecia Poczty Polskiej, w której liczny udział wzięli rzeszowscy pocztowcy oraz zaproszeni goście. W prezydium akademii siedli m. in. sekretarz KW PZPR tow. Sabik, wiceprzewodniczący Prezydium WRN tow. Kaczor i dyrektor Okręgu Poczty i Telekom. w Krakowie mgr Zmuda.

Okolicznościowy referat wygłosił tow. Gniewek — wicedyrektor Okręgu Poczty i Telekom. Dekoracji zasłużonych i długoletnich pocztowców odznaczaniem państwowymi dokonał tow. Kaczor, a odznakami 400-lecia Poczty Polskiej dyr. Zmuda. Złoty Krzyż Zasługi otrzymał listonosz ze Strzyżowa Michał Zeglin, a 4 innych pracowników łączności otrzymało srebrne Krzyże Zasługi. Odznaki 400-lecia Poczty Polskiej wręczone zostały 23 pocztowcom rzeszowskim. (a)

którym chłopcy postanowili wybudować w czynie społecznym budynek szkolny. Wybrani na zebraniu Społeczny Komitet Budowy Szkoły rozpoczął już swoją działalność. Według wstępnego kosztorysu budowa szkoły wyniesie około 1.400 tys. złotych. Część pieniędzy uzyska się ze sprzedaży majątku wiejskiego, resztę kosztów w formie robocizny niefachowej i opodatkowania się deklarują solidarnie mieszkańcy. Budynek szkolny będzie zawierał obok sal lekcyjnych mieszkania

Ciąg dalszy na str. 2

MOSKWA (PAP). Dnia 12 bm. odbyło się Plenum Komitetu Centralnego Komunistycznej Partii Związku Radzieckiego. Plenum omówiło i zaaprobowało projekt referatu NIKITY CHRUSZCZOWA na XXI Zjazd KPZR „Wskaźniki rozwoju gospodarki narodowej ZSRR na lata 1959—1965”. Plenum postanowiło opublikować ten referat w prasie i przeprowadzić nad nim szeroką przedzjazdową dyskusję.

Plenum KC omówiło również sprawę zacieśnienia więzi szkół z życiem i dalszego rozwoju systemu szkolnictwa w ZSRR. Plenum zaaprobowało też projekt KC KPZR i Rady Ministrów ZSRR w tej sprawie. Projekt ten zostanie opublikowany w prasie i poddany ogólnonarodowej dyskusji.

Plenum postanowiło przekazać sprawę zacieśnienia więzi szkół z życiem i dalszego rozwoju systemu szkolnictwa w kraju do rozpatrzenia Radzie Najwyższej ZSRR.

W związku z wybraniem członka Prezydium KC KPZR N. Bielajewa na I sekretarza KC Komunistycznej Partii Kazachstanu, Plenum KC KPZR zwołało Bielajewa z obowiązku sekretarza KC KPZR.

Wyjazd M. Naszkowskiego na konferencję do Genewy

WARSZAWA (PAP). 13 bm. udał się do Genewy wiceminister spraw zagranicznych, M. Naszkowski — przewodniczący delegacji polskiej na konferencję poświęconą sprawie zapobieżenia niespodziewanej napaści.

Województwo rzeszowskie na szarym końcu w skupie ziemniaków

(Inf. wł.) Województwo rzeszowskie jest jednym z nielicznych w kraju, gdzie najgorzej przebiega skup ziemniaków. Świadczy o tym chociażby fakt, iż znajdujemy się na 15 miejscu w kraju czyli jak się mówi, na szarym końcu.

Na zaplanowane 65 tys. ton ziemniaków skupiono dotychczas 42,350 tony. W tym ziemniaków jadalnych przeznaczonych na zaopatrzenie rynku tylko 36.100 tony. Do pełnego zaspokojenia potrzeb ludności województwa rzeszowskiego i krakowskiego (zaopatrujemy także w ziemniaki woj. krakowskie) potrzeba jeszcze około 8 tys. ton ziemniaków. Zaplanowana dla gorzełń dostawa 16, tys. ton nie została zrealizowana nawet w 50 proc. (7)

Skarb zawierający około 13 tys monet z XI i XII w. odkryto w pow. Kalisz

KALISZ (PAP). Niedzielnego odkrycia dokonali rolnicy w wiosce Sędzimierz w pow. Kalisz. Podczas prac polowych natrafili oni na ogromny garniec zawierający ok. 13 tys. różnych polskich monet pochodzących z XI i XII wieku.

Waga skarbu, zawierającego również wiele misternie zdobionych srebrnych ozdób kobiecych, wynosi ponad 10 kg. Już wstępne badania skarba przez specjalistów pozwoliły stwierdzić, iż jest to nieprzeciętnie odkrycie w dziedzinie numizmatyki. Do najcenniejszych okazów należy 6 monet wybitych przez wojewodę Sieciecha. Należą one do rzadkości; dotychczas w polskich muzeach zachowała się tylko 1 moneta Sieciecha. Nowo odkryty skarb numizmatyczny zakupiło natychmiast od znalazców Prezydium MRN w Kaliszu. Niezwykły ten skarb, po dokładnym zbadaniu przez specjalistów — numizmatyków, zasili zbory Muzeum Ziemi Kaliskiej.

Tezy referatu N. Chruszczowa na XXI Zjazd KPZR

„Wskaźniki rozwoju gospodarki narodowej ZSRR na lata 1959/65” — na str. 2

Słodka kampania w pełni...

810 tys. q buraków przerobiła Cukrownia „Przeworsk”

(Inf. wł.) Rozpoczęta przed półtora miesiącem kampania w Cukrowni „Przeworsk” trwa w pełni. Codziennie słodka fabryka pochłania setki wagonów buraków cukrowych przerabiając je na biały krystaliczny cukier. Cukrownia przerabia 20—23 tysięcy kwintali na dobę i dotychczas zapas na placu składowym zmniejszył się o 810 tysięcy kwintali. W magazynie 107 tysięcy kwintali cukru czeka na wysyłkę.

Kampania przebiega sprawnie. Nowe urządzenia zamontowane przed jej rozpoczęciem zdają egzamin. (Pras)

318 w kraju — 115 w woj. rzeszowskim

(Inf. wł.) Chcesz zapewnić sobie gotówkę na opłacenie kaucji mieszkaniowej — oszczędzaj w PKO na tzw. kaucyjną książeczkę oszczędnościową.

Wg danych Oddziału Wojewódzkiego PKO w Rzeszowie, książeczki te zyskują sobie coraz bardziej na popularności. W kraju oszczędza już na ten cel 318 osób, z czego w samym woj. rzeszowskim — 115. Ogólna kwota złożonych oszczędności na kaucje wynosi w woj. rzeszowskim — 61.662 zł.

Przy okazji zawiadamiamy, że Oddział PKO w Rzeszowie udziela każdemu zainteresowanemu w tej sprawie — wszelkiej informacji. (W)

Hinduskie wagony na polskich osiach

(Inf. wł.) Dyrekcja huty Stalowa Wola otrzymała ostatnio jeszcze jedno zamówienie z dalekiej go, egzotycznej kraju. Indie zamówiły w hucie wykonanie porażnej partii osi wagonowych. Przygotowania do podjęcia nowej produkcji zostały w dość szybkim tempie zakończone i ostatnio pierwsze sztuki opuściły już hale. Do końca roku huta ma wykonać 2.500 sztuk osi wagonowych a w roku przyszłym 5 tysięcy sztuk. (Pras)

Podanie o istnieniu „Yeti” nie jest pozbawione podstaw Wypowiedź uczonego radzieckiego

MOSKWA (PAP). W wywiadzie dla dziennika „Wieczernaja Moskwa” uczonego radzieckiego B. F. Porszniew oświadczył, że grupa uczonych radzieckich — członków Akademii Nauk ZSRR pracuje obecnie w oparciu o wymianę materiałów z uczonymi chińskimi i mongolskimi nad zbadaniem problemu istnienia „człowieka śniegu”. Jak wynika z pierwszych rezultatów badań, podanie o istnieniu „człowieka śniegu” nie jest pozbawione podstaw. Uczony stwierdził, że podobne stworzenie rzeczywiście spotykane jest przede wszystkim w Tybecie i w Chinach północno-zachodnich.

Według opowiadań miejscowej ludności, „człowiek śniegu”, zwany przez nią „Mi Goe” ma ciemno-brązowe lśniące futro i długie włosy na głowie. Uczony chiński ustalił, że żywi się on zarówno zwierzyną jak i korzonkami roślinnymi oraz wydaje nieartykułowane okrzyki. W świątyniach tybetańskich znajdują się skóry „śnieżnych ludzi”, używane tam do celów rytualnych. Profesor Porszniew oświadczył, iż projektuje się zorganizowanie wyprawy w celu schwytania „człowieka śniegu”, co otworzyłoby by nowy rozdział nauk biologicznych.



M I E D Z Y N A R O D O W Y T Y D Z I E N S T U D E N T A

Na polskich uczelniach wyższych studiuje w b. roku akademickim około 900 studentów obcokrajowców z 27 krajów. Największym skupiskiem jest Warszawa. Na samej Politechnice kształcą się 189 za granicznych studentów.

Na zdjęciu: Na wydziale lotniczym Politechniki Warszawskiej studiuje również Jordanczycy i Sudańczycy. CAF — fot. Barącz

CIĘKAWOSTKA DNIA

POJEDYNEK W KTÓRYM BRON STANOWIŁY NOŻE I WIDELCE...

RZYM. We włoskim mieście Terno dwa młodzieńcy stoczyli pojedynek o przystołą dziewczynę. Broną jakiej użyto w pojedynku stanowiły noże i widelce — a chodziło po prostu o to, który z przeciwników może więcej jeść.

Konkurenci zajęli miejsca przy stole w restauracji. Ażeby dodać sobie apetytu, każdy z dwóch młodych ludzi zjadł wstępnie trzy porcje spaghetti, kurczaka, 20 parówek, 10 jaj na twardo i tort. Po tej „wstępnej konsumpcji przystą-

- Huragan we Włoszech trwa
- Coraz groźniejsze skutki powodzi w dolinie Padu
- Słońce przyczyną żywiołowych katastrof

RZYM (PAP). Już trzeci dzień trwa we Włoszech gwałtowny huragan, który — jak się wydaje — nie oszczędził dosłownie żadnej części kraju. Na całym Półwyspie Apenińskim setki hektarów ziemi są pod wodą. Dotychczas zarejestrowano śmierć 5 osób, dziesiątki domów runęły, wichura wyrwała z korzeniami tysiące drzew. Na Adriatyku ogłoszony został stan alarmowy. Wiatr dmący tam ze siłą 100 km/godz. grozi przetrwaniem wzniesionych na wybrzeżu wałów ochronnych, które w kilku miejscach są już naruszone. Wiele miejscowości pozbawionych jest komunikacji.

RZYM (PAP). Sytuacja w dolinie Padu staje się z godziny na godzinę tragiczniejsza. Szereg wysp w delcie Padu znalazło się pod wodą, a ludność została z nich ewakuowana. W akcji niesienia pomocy powodziarom biorą udział jednostki wojska. OI brzytnie amfibie wywożą ludność z najbardziej zagrożonych miejsc. Szereg miejscowości jest całkowicie odciętych od świata. Straty materialne są już olbrzymie. Są także już pierwsze ofiary w ludziach. Według ostatnich donie-

Z życia partii

PRZYKŁADNA WSPÓLPRACA

W Białkowiej (pow. Jasło) obowiązkowe dostawy nieco kulaly. Zainteresowała się tym miejscowa organizacja partyjna, która wspólnie z kołem ZSL przedyskutowała ten stan rzeczy. Powołano grupę aktywistów, którzy przeprowadzają rozmowy z zalegającymi. Obie organizacje dążą do tego, aby Białkowie do 30 listopada wywiązała się całkowicie z obowiązkowych dostaw dla państwa, co stanowiłoby wyraz poparcia dla uchwał XII Plenum KC.

SPOTKANIA Z DZIAŁACZAMI KPP

W Strzyżowie — w ramach uroczystości związanych z 40-leciem KPP — odbyło się spotkanie aktywistów społecznych z działaczami Komunistycznej Partii Polski — Stanisławem Szczęsą i Józefem Kciukiem. Spotkania te czynią historię KPP bliższą i droższą ogółowi społeczeństwa, uczą hartu i poświęcenia, wiaściwego ludzkości z KPP.

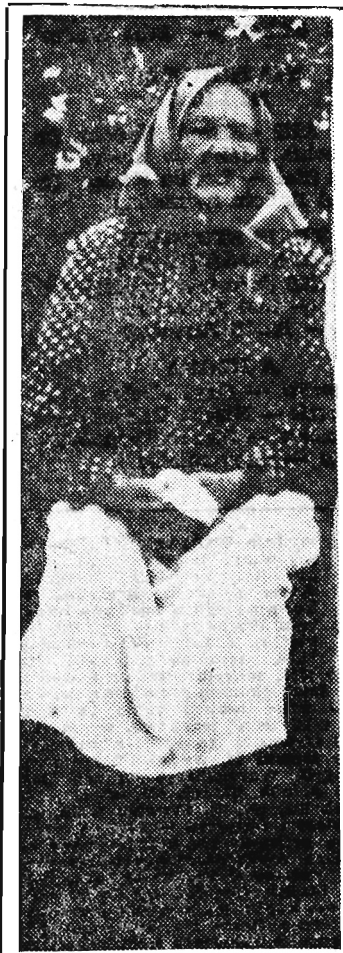
SKOLENIE IDEOLOGICZNE TRWA

W większości organizacji partyjnych odbywa się systematycznie szkolenie partyjne. Zgodnie z zaleceniem uczestnicy wszystkich stopni szkolenia mają być zapoznani z uchwałami XII Plenum KC, ponadto do materiałów tych wykładowcy mają nawiązywać przy omawianiu zbliżonych zagadnień.

W szkoleniu na wsi często biorą udział bezpartyjni, a także członkowie ZSL, jak np. w Jadachach. Frekwencja jest na ogół zadowalająca, dyskusje żywe.

„Kraj Rad“

Ukazał się w sprzedaży 22 numer dwutygodnika „Kraj Rad”, który od 1 stycznia 1959 roku zacznie się ukazywać co tydzień. Należy wymienić materiały poświęcone pobytowi naszej delegacji w ZSRR, fotoreportaż oraz wypowiedź ministra kultury i sztuki PRL — Tadeusza Galińskiego. O ekonomicznej współpracy polsko-radzieckiej pisze mgr Lucjan Ciamaga. Bieżący numer przynosi wiele interesujących pozycji omawiających problemy polityczne i gospodarcze, a także naukowe i kulturalne ZSRR.



Czyn zjazdowy a samorząd robotniczy

Wzwanie XII Plenum KC PZPR do podejmowania czynu zjazdowego znalazło już żywy oddźwięk wśród wielu załóg robotniczych.

Większość z nich potraktowała to wezwanie jako apel o rozwinięcie szerokiej inicjatywy społecznej, która w efekcie powinna przynieść niezaplanowane uprzednio, dodatkowe osiągnięcia natury produkcyjnej, technicznej czy finansowej, dać gospodarce narodowej konkretne, dodatkowe korzyści.

Niestety, nie wszędzie w ten sposób rozumiano rolę czynu zjazdowego. Nadchodzą również i niepokojące sygnały. Niektórzy bowiem działacze próbowali na swym terenie nadać całej tej kampanii zdwukowy, czysto efekciarski charakter. Zobowiązania na „niby” nie są nikomu potrzebne, a mogą jedynie dyskredytować samą istotę czynu. Jest przecież oszukiwaniem siebie samych podleganie pod miano czynów zjazdowych czynności, które i tak wchodziły w zakres służbowych obowiązków, lub (co też ma miejsce) zadań dawno już rozpoczętych... Wydaje się, że sygnały te są nie tylko świadectwem „ubóstwa” autorów tego rodzaju czynów, ale są one też wyrazem jakiegoś głębszego nieporozumienia.

Dlatego może warto raz jeszcze zastanowić się nad ideą czynu zjazdowego.

Zwróćmy zatem uwagę na dwie sprawy. Jedną z nich ma charakter organizacyjny, druga wiąże się ściśle z działalnością samorządu robotniczego.

Słuszne jest, że organizacje partyjne czują się na ogół odpowiedzialne za inicjowanie i rozwijanie czynów zjazdowych. Odpowiedzialność ta jednak nie może sprowadzać się wyłącznie do troski o to, aby w ogóle były jakieś zobowiązania tego typu. Odwrotnie, tam gdzie daje się zauważyć tendencja do podejmowania czynu „na siłę”, dla oka i taniego efektu, należy ingerować w celu bezwzględnie urealnienia zobowiązań, a nawet ich połączania. Ostatecznie trzeba się kierować w tych sprawach zasadą: „Lepiej mniej, ale lepiej”.

Najistotniejszą jednak sprawą byłaby po-



Do Warszawy przybył już słynny cyrk Buscha z NRD. 13 bm. przed południem kawałkami zwierząt przeszła ulicami miasta. CAF — fot. Barącz

Przed „Barburką“

(Inf. wł). Kilkanaście dni pozostało już do święta górniczego stano — „Barburki”. Będą go uroczystie obchodzili górnicy z Tarnobrzkiego Zagłębia Siarkowego. W Tarnobrzegu i w Piasecznie powołany został komitet „Barburkowy”, który opracuje szczegółowy program. M. in. przewidziana jest uroczysta akademii w tarnobrzekim PDK, a w Sandomierzu wesoła górnicza zabawa. (pras)

6 dzieci — 33 wnuków — 75 prawnuków — 6 praprawnuków

W Sadowej Górze w pow. mieleckim mieszka kobieta, która nie odejmuje sobie wiośnek i nie ukrywa faktycznego wieku. Jadwiga Rogó — bo właśnie o niej mowa — urodziła się 6 stycznia 1884 roku w Sadowej Górze, gdzie spędziła lata dziecięce i młodzieńcze, wyszła za mąż i doczekała się 120 potomków. Urodziła i wychowała 6 dzieci (5 córek i 1 syna). Dział posiada 33 wnuków, 75 prawnuków i 6 praprawnuków. W chwili, gdy czytacie te słowa grono potomków powiększyło się najprawdopodobniej o jeszcze jednego praprawnuka.

Sędziwa babcia liczy więc 95 lat, cieszy się dobrym zdrowiem i potrafi wykonać jeszcze wiele gospodarskich prac. Gotuje, zmywa naczynia, a nawet pierze białe. Hoduje też

kury, które przynoszą jej wyśtarżającą na utrzymanie dochody. Jest zdrowa i nie jej nie dolega. Zresztą nigdy w życiu nie chorowała. Nie wie co znaczy lekarz i szpital. Czuję się na tyle silna, że potrafi obecnie (podkreślam to słowo umyślnie, gdyż wiadomo jakie błota są w jesieni) na wsi odwiedzać córki mieszkające ok. 1-2 km od niej. Latem, wybiera się nawet w 3-kilometrową drogę do swej ulubionej córki Agnieszki.

Staruszka dobrze jeszcze widzi i słyszy, potrafi też nawlec igłę, jeśli dać jej białą nitkę. W Sadowej Górze mieszka ona od urodzenia i nigdy nie widziała większego miasta z wyjątkiem Przemysła i Sambora, gdzie wyjeżdżała w odwiedziny do syna pełniącego tam służbę wojskową.

Wszystkie dzieci Jadwigi Rogó żyją. Najstarsza córka Maria licząca 73 lata (posiada 25 wnuków) mieszka niedaleko niej. Agnieszka w pobliskiej wsi Gilniki, Anna w Sadowej Górze, Helena w Surowej, a Józefa w Mielcu.

Wraz z sędziwą babcią mieszka oprócz syna Jana wnuczek Stanisław z żoną i dziećmi. Jest on stałym czytelnikiem „Nowin Rzeszowskich” i właśnie dzięki jego listowi dowiedzieliśmy się o istnieniu babci i jej licznej rodzinie. Jak mi oświadczył Rogó — senior, babcia często lubi usiąść przy radiu i posłuchać wieści z dalekiego i nieznanego świata, a także przysłuchiwać się wiadomościom wyczytanym jej z „Nowin” przez wnuczka Stanisława. (kos)



SZCZEPIMY DZIERCI PRZECIWKO HEINE - MEDINA

W całym kraju przeprowadzane są obecnie szczepienia ochronne przeciwko groźnej chorobie wieku dziecięcego Heine-Medina. Zagadnieniem tym poświęcony będzie pierwszy Krajowy Zjazd Polskiego Towarzystwa do Walki z Polio. Dziecko, jak widać na zdjęciu, obserwuje zabieg ze spokojem. CAF — fot. Lewicki

Na ukoś

„Handlowiec“

O d dłuższego czasu należy do sztuki w Jasle kupienie pół kilograma szynki czy kiełbasy. W sklepach wędliniarskich są takie pustki, jak w głowach dystrybutorów. Naturalnym biegiem rzeczy odbija się to na jadalniach jasielskich restauracji: zastraszająco szczupłych dań doprawdy nie podobna do czegoś porównać.

Nic dziwnego, że ledwie zjadłem obiad, dotkliwy głód ponownie dał mi się we znaki. Nie namyślając się długo wstąpiłem po raz drugi do restauracji przy ul. Kościuszki. Dopadłem stolika — szybko przeglądając kartę. Dopiero po kilku tykach słaków wolałowych (jedyną potrawą w kuchni) zwróciłem uwagę na to co się wokół mnie dzieje. Za mną usadowił się korpulentny mężczyzna zakutany w takie dziwaczne stroje, że choćbym chciał nie potrafiłbym ich określić. Matymi haustami popijał piwo.

Dostrzegłem, że ten ostatni żywo się mną zainteresował. Co chwilę zerkał w moją stronę. Kończyłem właśnie flaki kiedy nachylił się do mnie i szepnął mi do ucha:

— Przypadkiem środków zapobiegawczych pan nie potrzebuje?

Na chwilę tyk słaków stanął mi w gardle.

— Nie, niestety — przeżornie odparłem wstępując w słowach nieznanego jakis stony żarcik. Jemu widać, nie w głowie były dowcipy, bo po chwili znowu zbliżył się ku mnie i szepnął ciszej niż przedtem.

— A na coś takiego, hm... pan rozumiesz, nie byłaby ochota?

Zrozumiałem w czym sęk. Nie chciałem jednak drażnić bestii, więc tylko skromnie odrzekłem:

— Proszę wybaczyć, ale chyba pan pomylił adresata.

Mój interlokutor w odpowiedzi obrzucił mnie takim spojrzeniem, jakby właśnie przeżywał garść karaluchów. Z uczuciem bezgranicznego pogardy splunął aż pod bufet. Co rychlej zapłaciłem za flaki.

Na drugi dzień w porze obiadowej znów zastałem w restauracji korpulentnego „handlowca”. Tym razem nie przytrzymał się do mnie. Zajęty był ożywioną rozmową ze szpakowatym panem, prawdopodobnie przyjeźdnym. Prawdopodobnie dogadał się.

Jak się później dowiedziałem, nie byłem pieruszym z nagabywanych przez pana K. (nazwisko dobrze znane jasielskiej milicji) Wspomniany osobnik wykupuje środki zapobiegawcze w kioskach „Ruchu”, a następnie odstępuje je przygodnym znajomym. Do grona jego kontrahentów należy sporo 14-15 letnich wyrostków jak też... dzieci szkolnych. Podobno w jednej ze szkół jasielskich uczniowie kilka razy demonstrowali podczas pauzy w klasie „loty balonika”.

Nie podaję tych szczegółów dla pikantności. To już nie jest przestępstwem bez paragrafu — jak się sądzi w Jasle. Jak mi wiadomo istnieje w Kodeksie Karnym artykuł ściśle precyzujący rozmiar kary za gorszenie nieletnich. Dlaczego dotąd nie odpowiada przed sądem z tego artykułu pan K? Nie chciałbym dopuścić myśli, że toleruje się go, gdyż jego wyczyni stanowią niemalą gratkę w monotonnym życiu tego miasteczka. K. ma w najbliższym czasie stanąć przed kolegium orzekającym za awanturnictwo. Dobrze by było, żeby prokurator zainteresował się również innymi jego wyczynami — przede wszystkim zaś gorszeniem nieletnich.

Stefan Gogolewski



Sobota, Niedziela
15, 16

LISTOPADA 1958 r.

Dyżur nocny: Apteka Społeczna nr 81, pl. Wolności 17. Stały dyżur nocny: Apteka Społeczna nr 4 ul. Dąbrowskiego 56. W niedzielę czynna od 10-13. Pogotowie Ratunkowe: tel. 09 ul. Obońców Stalingradu 29. Pogotowie MO: tel. 07. Straż Pożarna: tel. 08 ul. Młoczkiewicza 10. Informator kolejowy: tel. 38-33. "Orbis" tel. 36-35. Północny taksówek: tel. 31-50.

TEATR

PAŃSTWOWY TEATR IM. W. SIEMASZKOWEJ — Sprawa Moniki — godz. 19 WDK (ul. Okrzei 7) — Dwa mężowie pani Marty — godz. 17 i 20 Hala sportowa (ul. Lwowska) niedz. godz. 19.30 — „Zefirek z nad morza”

KINA

ZORZA (ul. 3 Maja) sob. — godz. 16, 18, 20, 22. Dziewczyna z Florencji — niedz. — Zolnierz królów Madagaskaru godz. 16, 18 i 20 MEWA (ul. Dąbrowskiego) — Gdzie jest prof. Hamilton sobota — godz. 17 i 19.30 niedziela — godz. 15 i 17 SWIT (ul. Langiewicza) — sobota — nieczynne niedz. Ogniste wiorsty godz. 16, 18 i 20 APOLLO (w. Hibnera) — sob. — Dzień bez kłamstwa, niedz. — Cena strachu I i II s. godz. 17 i 19

PRZODOWNIK (ul. Pstrowskiego) — sob. — Cyrano de Bergerac — godz. 17 i 19.15 niedz. — Trzy kobiety godz. 15, 17 i 19

STRYZÓW — Odrodzenie — Kto zabił NIEDZIELNE PORANKI FILMOWE ZORZA — Szerszeń Ney MEWA — Sen małej Ney SWIT — Królowa śniegu APOLLO — Przygoda Zuzu PRZODOWNIK — Czardziejski ptak STRYZÓW — Alarm w cyrku

UWAGA: Repertuar kin podaje informacje wg informacji CWF

RADIO

Niedziela PROGRAM II Program dnia: 7.25, 11.50 Wiadomości: 6.30, 7.30, 8.30, 17.00, 22.00, 23.50. 8.36 Wesołe piosenki: 8.50 Muzyka organowa 9.20 „Teatr Eterek” 9.50 Suita rozrywkowa kompozytorów radzieckich 10.20 Felieton literacki 10.30 Nowe nagrania 11.00 „Jednostronne małżeństwo” — Nowela T. Drejsera 11.30 Słuchamy muzyki ludowej 12.04 Poranne symfoniczne 13.40 Koncert zyczeń 15.00 Dla dzieci audycja słowno - muzyczna pt. „Otwarta szkatułka” 15.45 Koncert Orkiestry PR w Krakowie 16.30 Audycja z cyklu „Wybitni pianiści, uczestnicy Międzynarodowych Konkursów im. F. Chopina w Warszawie” 17.50 Odtworzenie koncertu rozrywkowego z sali Filharmonii Łódzkiej 19.00 „Parnasik” 21.30 Muzyka taneczna 23.05 Muzyka różnych narodów 23.32 — 1.00 Muzyka na dobranoc. Rozgłośnia rzeszowska 8.36 Audycja słowno - muzyczna: „Wizyta u Kasperka” 8.50 Nowości naszej taśmoteki muzycznej.

Ogłoszenia drobne

Kupno CUPIE 1.000 szt. kokoszek „legorn”, zielononóżki. Podać cenę, wiek. Kraków, tel. 535-97, godz. 9-22 lub oferty 30380 „Prasa” Kraków, Rynek 46. K-2236/1

Zostań krwiodawcą!

Kobiety od lat 18 — mężczyźni od lat 20 — wszyscy zdrowi mogą być krwiodawcami — na krew czekają setki chorych w szpitalach

9 lat istnieje Wojewódzka Stacja Krwiodawstwa w Rzeszowie. Od 9 lat ponad tysiąc stałych krwiodawców co 8-12 tygodni oddaje swoją krew, na którą czekają setki chorych w szpitalach.

Największymi odbiorcami krwi, są przy szpitalach oddziały chirurgiczny, ginekologiczny, położni czy i dziecięcy. Wojewódzka Stacja Krwiodawstwa dostarcza rocznie na teren województwa 2.600 litrów krwi. Ilość ta mimo wszystko jest niewystarczająca. Istnieje wciąż bardzo duże zapotrzebowanie na krew, a tym samym na krwiodawców.

Jak nas informuje dyrektor Wojewódzkiej Stacji Krwiodawstwa dr Znamirowski krwiodawcami mogą być wszyscy zdrowi ludzie, kobiety od lat 18, mężczyźni

ni od 20. Pobieranie krwi od zdrowych ludzi w terminach oznaczonych przez lekarza absolutnie nie wpływa ujemnie na zdrowie krwiodawcy.

Każdy decydujący się zostać krwiodawcą podlega dokładnemu badaniu lekarzkiemu. Badania te obejmują OB, morfologię, odczyn Wassermana, analizę moczu, prześwietlenie rentgenowskie itp. Gdy wszystkie badania wykażą wynik pozytywny krwiodawca może oddać krew z tym, że pobieranie po raz pierwszy nie może przekroczyć więcej jak 200 ml. Dalsze pobieranie może wynosić już od 300-400 ml. Wszyscy krwiodawcy oddający krew otrzymują wynagrodzenie wg stawek Min. Zdrowia. Za pierwsze pobranie krwiodawca otrzymuje 280 zł, za następne zaś 560 zł.



Pobieranie krwi w stacji odbywa się trzy razy w tygodniu. Przed pobraniem krwiodawcy otrzymują pierwsze śniadanie składające się z dobrej słodkiej herbaty i bułki z dżemem, po pobraniu zaś otrzymują drugie śniadanie lecz bardziej obfite.

Mimo ciasnoty pomieszczeń Wojewódzka Stacja utrzymuje się w porządku. Do tej pory „podział” wśród krwiodawców utrzymuje się pół na pół, 50 proc. bowiem stanowią kobiety, pozostałe zaś 50 proc. mężczyźni.

Nowości tekstylne — tylko na szyldach

Zaopatrzenie sklepów tekstylnych naszego miasta nigdy nie zasługiwało na pochwały. W ostatnich tygo-

dniach jednak placówki handlowe MHD i PSS są szczególnie ubogie. Nic nowego — poza szyldami „Nowości tekstylne”. Szarżyna chyba nie tegoroczna, która zalega sklepowe półki nikogo jakoś nie pociąga. A zima tuż, tuż — najwyższa pora, by dokonać tego ważnego wydatku, jakim jest zakupienie materiału na zimowe palto.

Na razie trzymajmy się ziemi...

Dbajmy o estetykę na drodze — tym hasłem sżuje się dość często. Niestety o czymś innym zgola świadczą np. afisze produkowane przez domorodnych malarzy, w których obok prymitywnych, obskurnych malowideł roi się od błędów ortograficznych, stylistycznych itp. Ostatnio Powiatowy Zarząd TPRP w Strzyżowie reklamował wielką zabawę taneczną afiszem z wizerunkiem tańczącej pary — typowego chuligana z mocno roznieglizowaną partnerką. Albo onegdaj, komitet zabawowy z Glinika Zaborowskiego głosił wszem i wobec, że urządza w salach Domu Kultury „Wielką zabawę taneczną. Wstęp jedynie 10 zł. Do tańca przegrzywają orkiestra z niestęj ziemi”. Hm. dopóki nie wyładowaliśmy na innej planecie obowiązują nas formy i reguły przyjęte na ziemi.

Może ktoś powiedzieć — jest jeszcze gotowa konfekcja. To prawda. Dodamy nawet... ostatnio sklepy z konfekcją oferowały klientom palta zimowe o wcale modnych fasonach. Ale chociażby ze względu na rozmiary (innych też) nie każda klientka może się w nie zaopatrzyć. Dlatego też spodziewamy się, że jeszcze przed zimą nasz handel zarówno hurtowy jak detaliczny postara się o prawdziwe nowości tekstylne... a by szyldy tej treści pokrywały się z faktycznym stanem rzeczy.

Okradli sklep z futer i butów na sumę 101 tys. zł

Przed kilku dniami nieznaną dotąd sprawę okradli w nocy sklep obuwniczy MHD przy placu Wolności w Rzeszowie. Złodzieje dostali się do sklepu przez piwnicę przebijając otwór w sklepieniu, a następnie w podłodze z desek i parkietu. Łupem padły futra damskie i buty męskie. Jak wykazał przeprowadzony w sklepie rewanż, wartość skradzionego towaru wynosi 101 tysięcy złotych. Organa MO prowadzą śledztwo w tej sprawie. (pras)



Tu — wszystkich obowiązuje zachowanie wszelkich środków „ostrożności”. Pobieranie krwi od-

bywa się w gabinecie, do którego dostęp mają tylko pielęgniarki. (er) foto — KOPEC

Przerwa w dopływie prądu

Dnia 17 listopada (poniedziałek) nastąpi przerwa w dopływie prądu w liniach niskiego napięcia następujących ulic: Grunwaldzka, (od Bernardyńskiej do Kosciuszki), Matejki, Kręta, Kopernika, Okrzei. Przerwa trwać będzie od godz. 8 — 15.

SPORTOWY ROZKŁAD JAZDY

PIEKA NOŻNA o wejście do III ligi W Sarzynie: Unia — Legia Ib Krosno — godz. 13.30. MECZE TOWARZYSKIE W Rzeszowie: Stal — Polna Przemysł godz. 12 W Mielcu: Stal — Stal Dębica godz. 11 ŻUZEL W Rzeszowie: towarzyski mecz pomiędzy Włóknierzem Częstochowa i Stalą Rzeszów (na torze żużlowym Stali przy ul. Obrońców Stalingradu godz. 14) KOSZYKÓWKA II LIGA — MĘSKA W Przemysłu: Polonia — Polonia godz. 18 BOKS III LIGA W Przemysłu: Polonia — Walter Rzeszów godz. 11. W Kielcach: Korona — Stal Rzeszów godz. 13.30 W Ostrowcu: KSZO — Star Starachowice godz. 11. SIATKÓWKA III LIGA W Lublinie: AZS — Broń Radom (w sob), AZS — Lechia Kielce (w niedziel.) W Kraśniku: Stal — Lechia Kielce (w sob.) Stal — Broń Radom (w niedz.) TENIS STOŁOWY LIGA OKRĘGOWA Resovia — RZKS Jarosław (sobota) godz. 1 Stal St. Wola — Stal Rzeszów Czarni Jasło — RZKS Jarosław A KLASA Ruch Ib Rzeszów — Gryf Mielec (sob) Orzeł Przeworsk — Siarka Tarnobrzeg RZKS Ib Jarosław — Siarka Tarnobrzeg JKS Jarosław — Gryf Mielec

Autobusem MPK do Zaczernia i Białej

Miejskie Przedsiębiorstwo Komunikacyjne w Rzeszowie zwiększa swój zakres działania, przedłużając niektóre (istniejące już) linie autobusowe. I tak z dniem 17 bm. linia Dworzec — Biała zostaje przedłużona do środka wsi Biała. Utworzona zostanie tu również nowa przystanek autobusowy. A więc już w poniedziałek pierwszy autobus odjedzie z dworca kolejowego o godz. 5.30 rano. Odjazd pierwszego wozu z końcowego przystanku w Białej nastąpi o

godz. 5.50. Autobus na tej linii kursował będzie co 40 minut. Ostatni autobus z dworca kolejowego do Białej odjedzie o godz. 20.50, z Białej o godz. 21.10. Z uwagi na to, że linia wybiega poza granice administracyjne naszego miasta cena biletu normalnego wyniesie 2 zł (za 2 strefy).

Niezależnie od tego linia autobusowa Dworzec — Młocin przedłużona zostaje do Zaczernia z nowymi przystankami w Pogwizdowie (obok myjni) oraz u wylotu drogi ze wsi Zaczernie do szosy głównej Rzeszów — Głogów. Odjazd pierwszego autobusu z dworca o godz. 8.10, z Zaczernia o godz. 6.30. Ostatni autobus odjeżdżać będzie z dworca do Zaczernia o godz. 20.50, a z Zaczernia o godz. 21.10. Również na tej linii autobusy kursować będą co 40 min. Cena biletu normalnego do Zaczernia wyniesie 3 złote, gdyż zgodnie z uchwałą MRN z września br. linia ta obejmuje 3 strefy.

WUML zawiadania

Kierownictwo WUML przy KW PZPR w Rzeszowie zawiadamia wszystkich słuchaczy, że: w dniu 17 bm. (poniedziałek) dla słuchaczy z Wydziału Ekonomicznego wygłoszony będzie wykład pt. „Proces wytwarzania wartości dodatkowej” oraz przeprowadzone zostanie ćwiczenie z tematu: „Teoria wartości i pieniądza”. W dniu 18 bm. (wtorek) odbędzie się następujące zajęcia: R o k II — ćwiczenie z tematu „Kategorie i prawa dialektyki marksistowskiej” oraz wykład ze statystyki gospodarczej. Wydz. Hist.-fil. c. d. wykładu pt. „Rewolucje burżuazyjne i ruchy narodowo-wyzwoleńcze w latach 1848-49 w Europie” oraz ćwiczenie z historii Polski.



CO DZIŚ NA OBIAD? SOBOTA ROSÓL z makaronem SZUKA mięsa, ziemniaki, sos grzybowy HERBATA z cytryną NIEDZIELA ZUPA pomidorowa z jajkiem BITKI cielęce w śmietanie, ziemniaki, sałatka z czerwonej kapusty KOMPOT

Uwaga, kobiety! Jest w sprzedaży „KALENDARZYK KOBIETY” podający wypróbowaną metodę „OGINO — KNAUSA” określania dni płodnych i bezpłodnych. Kalendarzyk, wydany przez Państwowy Zakład Wydawnictw Lekarskich — w cenie zł 12 jest do nabycia we wszystkich księgarniach „Domu Książki” oraz w kioskach „Ruchu”. Można również zamówić w Dziale Handlowym PZWL — Warszawa, ul. Chocimska 22. Wysyłamy kalendarzyk natychmiast. K-2235/1

Pracownicy poszukiwani 60 ROBOTNIKÓW NIEWYKwalifikowanych (zarobek w akordzie 1.400 do 2.000 zł) oraz 40 chętnych ROBOTNIKÓW do nauki w zawodzie murarsko-tylnarskim po ukończeniu 18 lat życia (zarobek podczas nauki 300 zł) przyjmie natychmiast do pracy w budownictwie Gdańskie Przedsiębiorstwo Budownictwa Miejskiego w Gdańsku, ul. Waly Jagiellońskie Nr 10. Hotel robotniczy zapewniony, wyjeżdżający muszą się wymeldować do Gdańska na czasowo. G-1446/6

KRAKOWSKIE PRZEDSIĘBIORSTWO BUDOWNICTWA WODNO - INŻYNIERYJNEGO KIEROWNICTWO BUDOWY nr 11 — Myszakowce pocz. Uherce, pow. Lesko zatrudni natychmiast 1) TECHNIKA BHP 2) KUCHMISTRZA Wynagrodzenie wg Układu Zbiorowego w Budownictwie. Reflektuje się na siły wysokokwalifikowane z odpowiednim stażem pracy. Podania kierować pod adresem wyżej podanym. K-2237/2

NOWINY RZESZOWSKIE wydać Wydawnictwo Prasowe „Nowiny Rzeszowskie” RSW „Prasa”. Redaguje kolegium. Adres redakcji: Rzeszów, ul. Zeromskiego 5, budynek Komitetu Wojewódzkiego PZPR (III piętro). TELEFONY: Centrala-30.56, naczelny redaktor 4775, zastępca redaktora naczelnego 4610, sekretarz redakcji wewn. 17, dział partyjny wewn. 87, dział ekonomiczno-rolny wewn. 30, dział kulturalny wewn. 98, dział miejski wewn. 83, dział sportowy i dział informacji 4358, dział terenowy wewn. 15, dział łączności z czytelnikami wewn. 91, redakcja nocna 5017, administracja 4656, finansowy wewn. 78, wydawniczy wewn. 77. Oddziały redakcji: Przemysł, Waryńskiego 15, tel. 2700, Krosno, ul. Słowackiego 6, II p. pok. 22, tel. 499, Mielec, pl. Dzierżyńskiego (KP PZPR) tel. 207, 104, 39, Stalowa Wola, ul. 1 Maja 24, tel. 205. Biuro Reklam i Ogłoszeń — 4652. Zamówienia i przedpłaty na prenumeratę przyjmowane są w terminie do dnia 15 miesiąca poprzedzającego, okres prenumeraty — przez: urzędy pocztowe, listonoszy oraz oddziały i delegatury „Ruch”. Można również zamówić prenumeratę dokonując wpłaty na konto PKO i OM Rzeszów nr 9-6-445 Przeds. Upowszechnienia Prasy i Książki „Ruch” w Rzeszowie, ul. Asnyka 9. Cena prenumeraty miesięcznej — 10 zł, kwartalnej — zł 30, półrocznej — zł 60, rocznej — zł 120. Druk. Rzeszowskie Zakłady Graficzne. D-2-32