

# IV Walny Zjazd SDP

WARSZAWA (PAP). 3 bm. rozpoczęły się w Warszawie obrady IV Walnego Zjazdu delegatów Stowarzyszenia Dziennikarzy Polskich, który dokona oceny działalności SDP w okresie ubiegłych dwóch lat, wytyczy jego zadania na przyszłość oraz dokona wyboru nowych władz.

W pierwszym dniu obrad zebrani wysłuchali dwóch referatów sprawozdawczych na temat działalności stowarzyszenia, które wygłosił przewodniczący dotychczasowego Zarządu Głównego SDP — red. Stanisław Brodzki i sekretarz generalny SDP — red. Jan Dziubiński, a także sprawozdanie Głównej Komisji Rewizyjnej i komisji dla opracowania projektu ustawy prasowej.

Dziś 6 stron. Proletariusze wszystkich krajów, łączcie się!

# NOWINY RZESZOWSKIE

ORGAN KOMITETU WOJEWODZKIEGO PZPR

Nakład 56.687

Wyd. 1.

Cena 40 gr

Nr 263 (2922) — Rzeszów, środa 5 listopada 1958 r.

# Z pobytu delegacji PRL w Związku Radzieckim

## Wielki wiec przyjaźni z udziałem ponad 300 tysięcy mieszkańców Leningradu

Na zdjęciu: Przejazd delegacji polskiej ulicami Mińska. CAF — fot. Z. Wdowiński



Leningrad (PAP). 4 listopada był drugim dnem pobytu polskiej delegacji partyjno-rządowej w Leningradzie. W godzinach przedpołudniowych delegacja zwiedziła historyczny krajoznik „Aurora” a następnie Instytut Smolny i słynne leningradzkie muzeum — Ermitaż. W godzinach popołudniowych na placu Pałacowym w Leningradzie odbył się z udziałem delegacji PRL wielki wiec mieszkańców miasta.

Jeszcze na długo przed rozpoczęciem wielkiego wieceu przyjaźni na placu Pałacowym w Leningradzie ruch kołowy na ulicach w pobliżu placu został wstrzymany. Dziesiątki tysięcy mieszkańców bohaterskiego miasta szło w zwartych kolumnach niosąc transparenty, flagi polskie i radzieckie, kwiaty, portrety Marksa i Lenina. Plac Pałacowy udekorowany był flagami radzieckimi i polskimi.

Przed Pałacem Zimowym wzniesiono trybunę i nad nią umieszczono portrety W. Gomułki, A. Zawadzkiego, J. Cyrankiewicza oraz N. S. Chruszczowa i K. J. Woroszyłowa. Punktualnie o godz. 16 na trybunę wchodził wszyscy członkowie delegacji PRL z W. Gomułką na czele w towarzystwie N. S. Chruszczowa, pierwszego sekretarza Leningradzkiego Obwodowego Komitetu KPZR, Spiridonowa i pierwszego sekretarza Leningradzkiego Miejskiego Komitetu KPZR Rodionowa oraz innych przedstawicieli władz leningradzkich. Zrywa się buza oklasków. Ponad 300-tysięczna rzesza mieszkańców Leningradu wznosi okrzyki

na cześć delegacji polskiej. Na trybunę wbiegają dzieci. Wręczają gościom polskim i przedstawicielom rządu radzieckiego wiązanki kwiatów. Miejsca na trybunie zajęli także członkowie rządu radzieckiego, tworzący delegację polskiej w podróży po Związku Radzieckim.

Wiec zagaja pierwszy sekretarz Leningradzkiego Miejskiego Komitetu KPZR (Ciąg dalszy na str. 2)

**Oświadczenie ministra Rapackiego w sprawie polskiej propozycji rozbrojeniowej podajemy na stronie 2.**

## Plenum KM PZPR w Rzeszowie

(Inf. wł.) W dniu wczorajszym obradowało w Rzeszowie Plenum KM PZPR. W obradach uczestniczył I sekretarz KW PZPR tow. WŁADYSŁAW KRUCZEK. Wzięli w nich również udział sekretarze POP i dyrektorzy zakładów.

Obrady poświęcone były zagadnieniom XII Plenum KC PZPR. Referat omawiający ogólną sytuację w rzeszowskiej organizacji partyjnej oraz zadania wynikające z tego wygłosił I sekretarz KM PZPR tow. Stanisław Kosiba. Dyskusja skupiła się wokół za-

gadnień ekonomicznych poszczególnych zakładów i zadań organizacji partyjnych w pracy polityczno - oświadczenia wśród załóg.

Dyskusję podsumował I sekretarz KW PZPR tow. Kruczek, stwierdzając m. in., że obecnie należy szeroko omawiać wśród załóg problematykę XII Plenum, wypracowując wspólnie konstruktywny plan działania dla osiągnięcia jeszcze lepszych wyników ekonomiczno - gospodarczych i dalszej poprawy treści oraz stylu pracy naszych podstawowych organizacji partyjnych. (D)

## Skrócenie dnia roboczego w dalszych gałęziach przemysłu ZSRR

MOSKWA (PAP). KC KPZR, Rada Ministrów ZSRR i Wszechzwiązkowa Centralna Rada Związków Zawodowych powzięły uchwałę o skróceniu dnia roboczego do siedmiu godzin i regulacji płac robotników i urzędników przedsiębiorstw przemysłu budowy maszyn, przemysłu naftowego i gazowniczego w końcu 1958 roku i w roku 1959.

Jak wiadomo, dzień roboczy skrócono już w przemyśle węglowym, metalurgicznym i chemicznym oraz w szeregu innych gałęzi przemysłu radzieckiego.

## Prawdopodobnie w piątek Amerykanie wystrzelą raketę księżycową

WASZYNGTON (PAP). Jak podała wczorajsza prasa amerykańska, lotnictwo amerykańskie zamierza podjąć nową próbę wystrzelenia rakiety księżycowej w piątek około godz. 6,30 rano.

Jak wiadomo, przedwczoraj wicedyrektor Amerykańskiej Cywilnej Agencji Kosmicznej dr H. K. Dryden zakomunikował, że próba ta odbędzie się w ciągu najbliższych siedmiu dni, nie podając jednak ścisłego terminu.

## W okresie dwóch najbliższych lat

# W BIESZCZADACH rozbudowana zostanie sieć placówek handlowych i warsztatów rzemieślniczych

Jeszcze w bieżącym miesiącu przedłożony zostanie Radzie Ministrów projekt uchwały w sprawie zagospodarowania w okresie 7 najbliższych lat południowo-wschodniego rejonu Rzeszowszczyzny — Bieszczad. Oznacza on szczególnie potrzeby inwestycyjne tego zaniedbanego terenu. W projekcie uchwały stwierdza się m. in., że dla prawidłowego rozwoju gospodarki w rejonie Bieszczad konieczne jest zapewnienie osiedlającej się tu ludności dostatecznej ilości placówek handlowych i punktów rzemieślniczych.

Najpilniejsze potrzeby w tej dziedzinie zostaną zaspokojone — jak zakłada projekt — w ciągu najbliższych dwóch lat. Obecnie na terenie powiatu Ustrzyki Dolne działają zaledwie 2 gminne spółdzielnie, a w pow. Lesko — 3. Sytuację pogarsza jeszcze fakt, że sklepy skupione są głównie w miastach powiatowych, a

wsie i osady robotników leśnych oddalone są od punktów zaopatrzenia często o dziesiątki kilometrów. W latach 1959—1960 nastąpi pewna poprawa — w okresie tym planuje się uruchomienie w powiatach Lesko, Ustrzyki i Sanok ok. 30 sklepów gminnych spółdzielni i 6 wiejskich domów towarowych. Projektuje się przy tym, że placówki handlowe zostaną rozmieszczone w ten sposób, aby znajdowały się one w pobliżu osad. Niezależnie od zaplanowanych sklepów i WDT, sieć placówek handlowych będzie uzupełniana punktami sprzedaży detalicznej, organizowanymi na warunkach umów agencyjnych z osobami, stale mieszkającymi na tym terenie. Usługi tego typu nie wymagają dodatkowych nakładów inwestycyjnych, gdyż będą one prowadzone w prywatnych domach osób, które podejmą się prowadzenia takich punktów.

Równocześnie ze wzrostem sieci placówek handlowych (Ciąg dalszy na str. 2)



## W 41 rocznicę Wielkiej Socjalistycznej Rewolucji Październikowej i 40 rocznicę utworzenia Republiki Tarnobrzkiej

# Uroczystości w Rzeszowie i Tarnobrzegu

(INFORMACJA WŁASNA)

W całym województwie trwają przygotowania do obchodów zbliżającej się 41 rocznicy Wielkiej Rewolucji Październikowej oraz 40 rocznicy utworzenia Republiki Tarnobrzkiej.

We wszystkich powiatach odbywają się odczyty i pogadanki związane z tematyką

Rewolucji Październikowej oraz zebrania organizacji partyjnych i ZSL poświęcone omówieniu Rewolucji Socjalistycznej i historii Republiki Tarnobrzkiej. W dniach 5 i 7 bm. w wielu miastach odbędą się akademie, a w zakładach pracy i gromadach wieczorki artystyczne.

6 listopada w Rzeszowie odbędą się capstrzyki, który rozpoczną się o godz. 15. Uczestnicy capstrzyki zebrani na Rynku przemarszerują ulicami miasta do Pomnika Wdzięczności, pod którym złożone zostaną wieńce.

## Koronacja papieża Jana XXIII

RZYM (PAP). Wczoraj w całym blasku średniowiecznych tradycji odbył się w Rzymie uroczysty koronacji papieża Jana XXIII.

W uroczystościach koronacyjnych wzięło udział około 2.500 zaproszonych gości z 60 krajów.

Na placu przed Bazyliką św. Piotra i na przyległych ulicach zgromadziło się przeszło pół miliona ludzi, którzy przybyli na tę uroczystość ze wszystkich części Włoch.

Przebieg uroczystości transmitowany był po raz pierwszy w historii papieża przez 14 stacji telewizyjnych Europy zachodniej.

## Helikopter wylądował na dachu

### 11-piętrowego Grand Hotelu w Warszawie

## Pierwszy w Europie hotel posiadający lądowisko dla helikopterów

WARSZAWA (PAP). Nie lada sensacją przeżywał goście warszawskiego Grand Hotelu i mieszkańcy polskich ulic, gdy 4 bm. o godz. 10,30 rano na dachu 11-piętrowego gmachu hotelu wylądował helikopter. Przelot ten był generalną próbą przed uruchomieniem regularnych lotów między lotniskiem na Okęcu a Grand Hotelem, co zredukuje do minimum czas przejazdu gości hotelowych. Lot 3-osobowego śmigłowca typu MS-1 z wojskowego lot-

niska do Grand Hotelu, mimo iż helikopter zlatował jeszcze kilka rund nad miastem, trwał zaledwie 3 minuty.

Pilotowany przez majora Tatarowicza helikopter osiadł łagodnie niemal w samym środku lądowiska o wymiarach 45x17 m. Lądowanie obserwowali: dowódca wojsk lotniczych — gen. dyw. Frey-Bielecki, liczni przedstawiciele zagranicznych linii lotniczych — BEA, KLM, SABENY, SAS oraz dziennikarze prasy krajowej i zagranicznej.

Ten rodzaj komunikacji ma być wprowadzony — jak zapewnił dyrektor Grand Hotelu S. Marjański — najpóźniej w drugiej połowie przyszłego roku. Warto dodać, że Grand Hotel jest do tej pory jedynym w Europie hotelem posiadającym lądowisko dla helikopterów. „Konkurencją” w tej dziedzinie stanowią ma budujący się obecnie hotel w Sztokholmie, który także wyposażony będzie w lądowisko.

## Cytryny już w Gdyni

GDYŃA (PAP). W porcie gdynińskim trwa wyładunek 15 tys. skrzyń cytryn, które przywiozł statek „Nowa Huta” z Hiszpanii. Poza cytrynami, w ładowniach statku znajdują się soki owocowe południowych, opony i detki samochodowe. Statek przywiozł ponadto z Egiptu 65 ton liści laurowych, papierosy i bawelnę.

## CIEKAWOSTKA

### DZIA

SZESZCZESIASTE PIERWSZE „TARGI OWADÓW” WE FRANKFURCIE N/MENEM

BONN (PAP). Ponad 60 tysięcy motyli, żuków, wazek i innych insektów wystawionych zostało na 61 wystawie owadów we Frankfurcie n/Menem, połączonej z wymianą i sprzedażą owadów.

Wystawa daje znakomitą okazję setkom kolekcjonerów i naukowców przybyłym z wielu krajów europejskich, aby drogą kupna lub wymiany zapoznać się z interesującymi okazami owadów.

Ceny rzadkich i efektywnie wyglądających owadów są dość wysokie. Na przykład za bajecznie kolorowego motyla o długości 8 cm zapłacono 450 marek.

Gwiazdorem wśród owadów okazał się rzadki 16 centymetrowy Titanus Giganteus, który żyje w okolicach Amazonki w Ameryce Południowej.

## Delegacja polskich parlamentarzystów i działaczy społecznych zwiedza USA

NOWY JORK (PAP). W dalszym ciągu swego pobytu w Stanach Zjednoczonych delegacja polskich parlamentarzystów i działaczy społecznych przyjęta została w dniu 30 października br. przez burmistrza San Francisco, który wręczył przewodniczącemu delegacji ministrowi Jaszczukowi symboliczne klucze miasta. Następnie członkowie delegacji zwiedzili miejscowe zakłady przemysłowe.

W dniu 31 października br. delegacja odwiedziła uniwersytet w Stanford, gdzie została przyjęta przez rektora i spotkała się z profesorami. Delegaci zaznajomili się tam z badaniami nad energią atomową, a także z badaniami onkologicznymi.

Przewodniczący delegacji, minister Jaszczuk udzielił wywiadu miejscowej gazecie „Stanford Daily”.

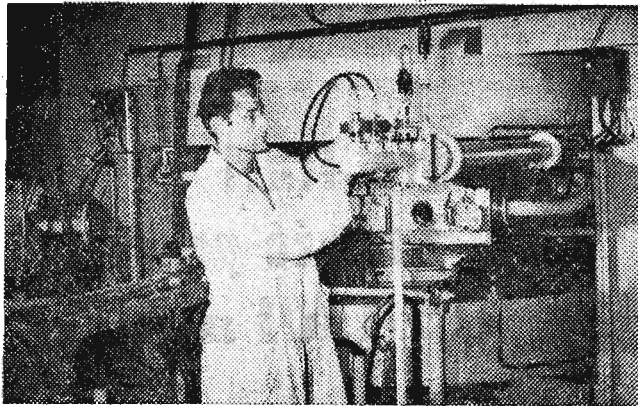
## Inauguracyjny lot samolotu KLM na trasie Amsterdam - Biegun Północny - Tokio

PEKIN (PAP). Jak donoszą z Tokio, w poniedziałek po południu w międzynarodowym porcie lotniczym w pobliżu Tokio wylądował samolot Holenderskich Linii Lotniczych KLM, inauguracyjną stałą komunikację pasażerską na trasie Amsterdam — Tokio przez Biegun Północny.

## 1.800 domów spłonęło w stolicy Syjamu

PEKIN (PAP). Jak podaje rozgłosza w Bangkoku, 1 bm. w jednej z dzielnic stolicy Syjamu wybuchł pożar. Spłonęło 1.800 domów. Tysiące mieszkańców miasta pozostało bez dachu nad głową.

## Wkrótce uruchomienie cyklotronu w Bronowicach



Już za kilka dni uruchomiony zostanie w Krakowskim Instytucie Badań Jądrowych PAN w Bronowicach cyklotron. Jeszcze w bieżącym roku cyklotron wytworzy pierwsze izotopy niektórych pierwiastków. Izotopy mają rozległe zastosowanie, zwłaszcza w biologii, medycynie, rolnictwie, przemyśle chemicznym i naftowym.

Na zdjęciu: Inż. Wacław Starczyk przy urządzeniach cyklotronu. CAF — fot. Tympiński

## Elektronowe aparaty poszukują złota

MOSKWA (PAP). Setki samorodnych bryłek złota odkryto w bieżącym roku na dalekowschodnich obszarach Związku Radzieckiego. W poszukiwaniach złota zastosowano ostatnio specjalne aparaty elektronowe.

Największa samorodna bryła złota znaleziona w br. na Syberii waży 33 dekagramy.

## 37.500 samochodów skradziono w Szwecji w ostatnich siedmiu latach

SZTOKHOLM (PAP). W ostatnich siedmiu latach w Szwecji skradziono ogółem blisko 37.500 samochodów, przy czym liczba tych kradzieży wykazuje systematyczny wzrost. W 1950 roku skradziono około 2 tys. wozów, zaś w roku ubiegłym 9.278. Pierwsze miej-

sce w tej statystyce zajmuje Sztokholm z 2.780 skradzionymi samochodami na ogólną liczbę około 120 tys. zarejestrowanych wozów. Największą liczbą złodziei samochodów rekrutuje się spośród młodzieży w wieku od 17 do 19 lat.

# Z pobytu delegacji PRL w Związku Radzieckim

(Ciąg dalszy ze str. 1)

go Komitetu KPZR N. N. Rodionow. Serdecznie wita on delegację polską i N. S. Chruszczowa. Znowu rozlegają się oklaski. Orkiestra gra hymny państwowe Polski i Związku Radzieckiego. Następnie przewodniczący zebrał i udzielił głosu członkowi Prezydium Rady Najwyższej ZSRR i pierwszemu sekretarzowi Leningradzkiego Obwodowego Komitetu KPZR I. W. Spiridonow. W imieniu klasy robotniczej przemawia tkaczka kombinatu im. Thaelmanna, Natalia Łapcewa. Po niej zabierają głos dyrektor instytutu elektrotechnicznego im. Lenina Nikołaj Bogorodicki i inni.

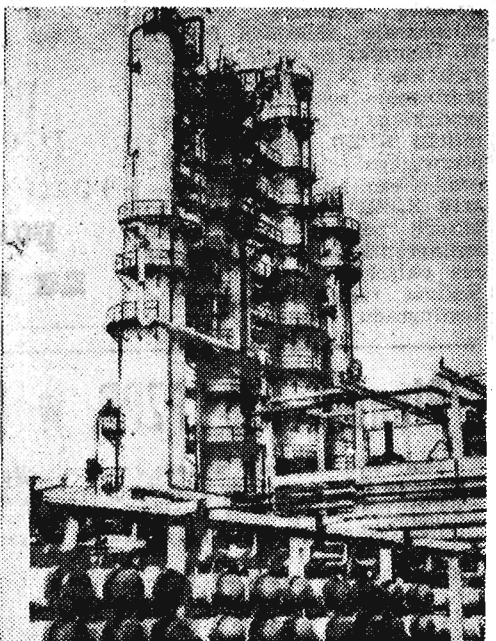
Z kolei przemawiali W. Gomułka i N. S. Chruszczow. We wtorek wieczorem delegacja PRL opuściła Leningrad, udając się do Moskwy. Wraz z delegacją polską odjechał N. S. Chruszczow oraz przedstawiciele rządu radzieckiego i MSZ ZSRR, towarzyszący gościom w podróży po Związku Radzieckim.

## W Baszkirii

Na terenie Baszkirii (ZSRR) rozbudowywane są zakłady do przerobu ropy naftowej. Surowca dostają miejscowe kopalnie naftowe.

Na zdjęciu: Jedna z fabryk w Tujmazińsku.

Fot. — CAF



Gotowi jesteśmy odnieść się pozytywnie do głosów domagających się powiązania dezatomizacji z redukcją innych zbrojeń w Europie środkowej

# Oświadczenie ministra Rapackiego w sprawie polskiej propozycji rozbrojeniowej

(Konferencja prasowa w MSZ)

**WARSZAWA (PAP).** 4 bm. odbyła się w MSZ konferencja prasowa z ministrem spraw zagranicznych PRL — Adamem Rapackim. W czasie konferencji min. Rapacki sioły licząc zebranych dziennikarzy krajowych i korespondentów prasy zagranicznej oświadczenie, które, jak stwierdził, zawiera odpowiedź na liczne pytania stawiane mu przy różnych okazjach po powrocie z Norwegii, gdzie bawił, jak wiadomo, z wizytą oficjalną na zaproszenie ministra spraw zagranicznych tego kraju — Halvarda Lange.

Oto tekst złożonego przez min. Rapackiego oświadczenia:

W ub. miesiącach podkreślaliśmy wielokrotnie, że rząd PRL nie uważa dyskusji nad swoją propozycją utworzenia strefy bezatomowej w Europie środkowej za zakończoną i że propozycje te w pełni podtrzymujemy. Nasze stanowisko wynikało z głębokiego przekonania o konieczności poszukiwania realistycznych rozwiązań na drodze do zmniejszenia napięcia, rozbrojenia i wzmocnienia bezpieczeństwa w Europie.

Dawaliśmy nieraz dowody, że potrafimy brać pod uwagę rzeczowe argumenty, a nawet różne od naszych poglądy czy subiektywne trudności tych lub innych zainteresowanych czynników. Przypomnę choćby nasze memorandum z 14 lutego br., w którym uwzględniliśmy szereg takich elementów. W memorandum tym rozwinęliśmy również zasady szerokiej kontroli wykonania proponowanych przez nas zobowiązań.

Ostatnio rozważyliśmy inne wysuwane w dyskusji argumenty i obawy. Jesteśmy gotowi w porozumieniu z naszymi sojusznikami dokonać nowego, maksymalnego naszym zdaniem, kroku w kierunku uwzględnienia głównych uwag i zastrzeżeń, wysuwanych w związku z naszą propozycją. Gotowi jesteśmy mianowicie rozważyć rozłożenie realizacji naszego planu na dwa etapy. W pierwszym etapie wprowadzono by zakaz produkcji broni atomowej na terytorium Polski, Czechosłowacji, NRD i NRF oraz podjęto by zobowiązania, prowadzące do zaniechania zbrojenia w broń jądrową i odnośnie urzędzenia tych armii na terytorium strefy, które ich obecnie nie posiadają. Jednocześnie wprowadzono by odpowiednie środki kontroli. Byłoby to więc,

można powiedzieć, zamrożenie zbrojeń atomowych w proponowanej przez nas strefie. Realizacja drugiego etapu byłaby poprzedzona rozmowami na temat odpowiedniej redukcji sił konwencjonalnych. Redukcja ta nastąpiłaby jednocześnie z całkowitą dezatomizacją strefy i towarzyszyło by jej również wprowadzenie odpowiednich środków kontroli.

Taka modyfikacja sposobu realizacji strefy bezatomowej w środkowej Europie nie zadowoli zapewne wszystkich dotychczasowych przeciwników naszej inicjatywy, zwłaszcza tych, dla których wyścig zbrojeń i uzbrojenie Niemiec zachodnich w broń atomową są kamieniem węgielnym ich koncepcji politycznych. Taką modyfikację odpowiadałaby natomiast sugestiom i wnioskom wynikającym ze stanowiska wielu polityków zachodnich, którzy zabierali głos w związku z naszą inicjatywą. Powinna ona usunąć też obawy, które podnoszono w dyskusji i którymi przede wszystkim starano się uzasadnić negatywny stosunek niektórych kół i rządów do polskiej propozycji. Dotyczy to w szczególności, mniejsza w tej chwili o to, czy słusznych, obaw przed „naruszeniem istniejącej równowagi militarnej” między obu ugrupowaniami w Europie, przed „osłabieniem obronności Zachodu”, przed „wycofaniem wojsk amerykańskich z Europy” itp.

Wszystkie te zastrzeżenia uzasadniono jednym wspólnym argumentem: „Urzeczywistnienie zakazu produkcji i posiadania broni jądrowej w Europie środkowej pozabawiłoby wojska paktu atlantyckiego tzw. osłony atomowej w obliczu przewagi paktu warszawskiego w brojach konwencjonalnych”.

Nie mogliśmy akceptować tego argumentu, choćby tylko ze względu na nasz zasadniczy stosunek do zagadnienia broni masowej zagłady.

Jeśli w roku ubiegłym ograniczyliśmy się do inicjatywy węższej — do propozycji dezatomizacji Europy środkowej — to tylko dlatego, że rozmowy na temat ograniczenia całości zbrojeń w tym regionie natknęły się na bardzo poważne trudności. Uważaliśmy zresztą zawsze realizację tej naszej propozycji za wstęp do dalszych kroków rozbrojeniowych w tej strefie.

Jeśli więc rozległy się głosy i poważne głosy domagające się powiązania dezatomizacji z redukcją innych zbrojeń w Europie środkowej, gotowi jesteśmy odnieść się do tych głosów pozytywnie.

Pod jednym warunkiem, że rozmowy na te dwa połączone tematy nie będą przeciągały się w nieskończoność, gdy tymczasem zbrojenia atomowe będą się rozszerzały na nowe armie.

Oto przesłanki tych modyfikacji w sposobie urzeczywistnienia strefy bezatomowej — które gotowi jesteśmy rozważyć.

Wszystkie te zastrzeżenia uzasadniono jednym wspólnym argumentem: „Urzeczywistnienie zakazu produkcji i posiadania broni jądrowej w Europie środkowej pozabawiłoby wojska paktu atlantyckiego tzw. osłony atomowej w obliczu przewagi paktu warszawskiego w brojach konwencjonalnych”.

Wszystkie te zastrzeżenia uzasadniono jednym wspólnym argumentem: „Urzeczywistnienie zakazu produkcji i posiadania broni jądrowej w Europie środkowej pozabawiłoby wojska paktu atlantyckiego tzw. osłony atomowej w obliczu przewagi paktu warszawskiego w brojach konwencjonalnych”.

Wszystkie te zastrzeżenia uzasadniono jednym wspólnym argumentem: „Urzeczywistnienie zakazu produkcji i posiadania broni jądrowej w Europie środkowej pozabawiłoby wojska paktu atlantyckiego tzw. osłony atomowej w obliczu przewagi paktu warszawskiego w brojach konwencjonalnych”.

# Uroczystości w Rzeszowie i Tarnobrzegu

(Ciąg dalszy ze str. 1)

7 bm. w Teatrze im. Wandy Siemaszkowej odbędzie się uroczysta akademicka, poświęcona 41. Rocznicy Rewolucji Październikowej.

Równie interesująco przedstawiają się uroczystości z okazji 40. rocznicy utworzenia Republiki Tarnobrzęskiej. Zaczyna się uroczysta akademicka w Tarnobrzegu w dniu 8 listopada. W niedzielę, 9 bm. w hali sportowej przy ulicy Lwowskiej w Rzeszowie, odbędzie się wielki wiec ludności ziemi rzeszowskiej, z udziałem ponad 4 tysięcy delegatów z całego województwa.

W wielu tym wezmą udział przedstawiciele Biura Politycznego KC PZPR.

Tego samego dnia w Tarnobrzegu nastąpi odsłonięcie tablicy pamiątkowej ku czci przywódców Republiki Tarnobrzęskiej. Uroczystości zakończone zostaną spotkaniem aktywny partyjny z przedstawicielami Biura Politycznego KC PZPR.

## Rozszerzenie składu Komisji Rozbrojeniowej ONZ

**NOWY JORK (PAP).** Komisja Polityczna Zgromadzenia Ogólnego ONZ 78 głosami przy dwóch wstrzymujących się (Francja, Kuba) uchwaliła projekt rezolucji indyjsko-jugosłowiańskiej przewidującej rozszerzenie Komisji Rozbrojeniowej ONZ. W skład tej komisji mają wejść przedstawiciele wszystkich krajów — członków ONZ. Do tej pory składała się ona z przedstawicieli 25 krajów.

## W Bieszczadach rozbudowana zostanie sieć placówek handlowych i warsztatów rzemieślniczych

(Ciąg dalszy ze str. 1)

zwiększy się w Bieszczadach liczba punktów skupu i przetwórci przemysłu rolno-spożywczego. Zasadniczym surowcem dla tego przemysłu będą produkty pochodzenia zwierzęcego, runo leśne oraz owoce. Zgodnie z założeniami rozwoju gospodarki w tym rejonie — w Bieszczadach dominować będzie hodowla bydła i owiec. Podstawę skupu stanowić ma przede wszystkim bydło, owce oraz mleko. W związku z tym istnieje konieczność wybudowania gęstej sieci punktów skupu oraz zakładów mięsnych, chłodni i rzeźni.

Najbardziej celowa będzie — jak przewiduje projekt uchwały — budowa przetwórci mniejszych, rozmieszczonych w różnych punktach i przetwarzających surowiec bezpośrednio przez nie zakupiony. Podobne zamierzenia istnieją w odniesieniu do rozwoju sieci szklarni i zakładów mleczarskich, które także obsługiwane będą najbliższe położone wsie, całkowicie przerabiając skupione mleko.

Specjalnym zagadnieniem jest w Bieszczadach sprawa wykorzystania owoców bogatego runa leśnego. Mówi się o budowie 4 punktów t.zw.

## KOMUNIKAT

Zawiadamia się słuchaczy Wydziału Ekonomicznego Studium Zaocznego i Eksternistycznego WSNiS, że w dniu 8 listopada br. w Wojewódzkim Ośrodku Propagandy Partyjnej w Rzeszowie o godzinie 9 odbędzie się konsultacja z geografii gospodarczej i historii gospodarczej świata. Polskiej.

## „Koniczynka” komunikuje:

**OFICJALNE DANE**  
Jak nas informuje dyrekcja Rzeszowskiej Gry Liczbowej, komisja sprawdzająca kuponu jakie wpłynęły do 78 rntu gry nie stwierdziła kuponów z 6 i 5 trafieniami. Potwierdzono natomiast 7 kuponów z 4 trafieniami i 189 kuponów z 3 trafieniami. Posiadacze „czwórek” otrzymają więc po 1,049 zł, zaś posiadacze „trójek” po 35 zł.

Natomiast wśród kuponów jakie wpłynęły do drugiej gry Specjalnego Konkursu Jesiennie-Zimowego — komisja również nie stwierdziła kuponów z 6 i 5 trafieniami. Stwierdziła natomiast 12 kuponów z 5 trafieniami i 477 kuponów z 4 trafieniami. Na plątki przypada więc po 4,005 zł, a na „czwórki” po 50 zł.

## Uznanie linii partii musi znaleźć pokrycie w działaniu

Uchwały XII Plenum KC zastąpiły rzeszowską organizację partyjną przygotowaną. Takie wrażenie można było odnieść w toku narady wojewódzkiego aktywny partyjnego. Znać było, że poprzednie miesiące, prace nad przybliżeniem w kształt realny polityki partii — uczyniły z poszczególnych organizacji partyjnych kolektyw jeszcze bardziej dojrzały, okrzepły, złączony jednym jasnym celem. Znać było, że te trudne miesiące walki o jedność ideologiczną — nie poszły na marne.

Tezy rozwoju gospodarczego są tym bliższe nam wszystkim, gdyż poważnie uwzględniają rozwój wielu gałęzi przemysłowych, znajdujących się na terenie województwa. Wystarczy wspomnieć tylko o podstawowych inwestycjach, a więc o siarce tarnobrzęskiej, gazie lubaczowskim, naftcie, przemyśle metalowym. Równocześnie widoczne są jasne perspektywy stojące przed całym krajem.

Poparcie dla uchwał XII Plenum KC było jednogłośnie. Tym cenniejsze, że wolne od deklaracyjności. Każdy z uczestników dyskusji czuł się w obowiązku przedstawić bardzo konkretne plany i zamierzenia. To, o czym jeszcze wczoraj mówiono w czasie przyszłym — teraz zaczęło stawać się faktem dokonaniem. Mówili o tym w imieniu załóg robotniczych m. in. dyrektorzy Dęby i Huty Stalowa Wola. Odczuwa się troskę o wniesienie do tez rozwoju gospodarczego nowych momentów, nowych wartości.

Czyn zjazdowy — to już pierwszy plon, który może pozwolić na przyspieszenie tempa industrializacji — to pierwszy konkretny wkład w ogólnonarodową dyskusję nad

umacnianiu partii — potrzebę jeszcze ściślej więzi z masami bezpartyjnych. — „Na przykładzie Szalowej — mówił tow. Musiał — małej wioski w pow. gorlickim, można widzieć jaką silę przedstawia POP, gdy inicjując czyn społeczne potrafi skupić wokół siebie tych wszystkich, którzy własny dobrobyt łączą z dobrobytem kraju. Tam nie

ma rzeczy nieosiągalnych — są tylko sprawy trudniejsze i łatwiejsze. Tam wstąpienie do partii jest głębokim aktem ideowym”. Gorlicka organizacja partyjna zamierza przyjąć na Zjazd Partii nie tylko z dorobkiem ekonomicznym, jeszcze bardziej zwarta ideowo — lecz również liczyli. Atmosfera zapoczątkowana przez VIII Plenum ugruntowywana przez kolejne plena KC z XII włącznie — stwarza sprzyjający grunt wzrostowi szeregów partyjnych. Kiedy jak kiedy — przede wszystkim zaś w działaniu — ludzie zbliżają się, naberają zaufania, poznają sens i treść nauki marksistowskiej. Przykładem może być wspomniana już Szalowa w pow. gorlickim, Podlesie w pow. niżańskim i inne. Na sprawę wzrostu szeregów partyjnych zwraca również mocno uwagę uchwała podjęta na naradzie aktywu.

Do rzędu optymistycznych zaliczyć można i inne jeszcze

momenty. Choćby ten, że poszczególne towarzysze reprezentowali opinię całych środowisk, jak np. tow. Zmudka zabierający głos w imieniu naukowców, Sobczyk — młodzieży itd. Nie było towarzysza, który by nie wyrażał poparcia dla ostatnich dokumentów partyjnych. Jeden tylko wysunął obawy, czy nie za mało mówiliśmy dotąd o socjalistycznej przewadze wsi. I sekretarz KW tow. Kruczek w odpowiedzi zwrócił uwagę, że wszystko zależało dotychczas jak kto interpretował uchwały. Przy właściwej interpretacji uchwał praca mogła dać — jak to zresztą widzimy — tylko dobre rezultaty.

„Kiepskiej taneczniczki to i rąbek koszuli zawadza” — tym lapidarnym powiedzeniem tow. Kruczek dał odpowiedź tym bardzo nielichym już, którzy uchwały partii przyjmują subiektywnie w sposób dogmatyczny. Rozwijając uchwały, pogłębiał w duchu socjalistycznych przemian — to obowiązek światłego działacza partyjnego. Dlatego z szeroką, twórczą dyskusją — partia wiąże także duże nadzieje.

# Przeszło 80 tys. osób uzyskało już w bieżącym roku prawa jazdy w ośrodkach i klubach motorowych Ligi Przyjaciół Żołnierza

O wielkim zainteresowaniu w naszym kraju sprawami motorycznymi najlepiej świadczy fakt, że w okresie od 1 stycznia do 31 października br. w 35 ośrodkach szkolenia zawodowego i 104 klubach motorowych LPZ uzyskało samochodowe prawa jazdy blisko 40 tys. i motocyklowe — 43 tys. osób.

W ub. roku ośrodki i kluby motorowe LPZ przeszkoliły 94 tys. osób, w tym 38 tys. kierowców samochodowych. Szczególnie dużym zainteresowaniem cieszy się działalność ośrodków i klubów motorowych na wsi. Przeszło 25 proc. przeszkolonych kierowców samochodowych i blisko 50 proc. motocyklowych stanowią mieszkańcy wsi.

# Wagonownia PKP rozwija ruch racjonalizatorski

(Inf. wł.). Jeśli w ubiegłym, 1957 roku, w wagonowni rzeszowskiej węzła PKP zamiarł zupełnie ruch racjonalizatorski (nie złożono ani jednego wniosku), to obecnie sprawy racjonalizacji i postępu technicznego zaczynają coraz bardziej absorbować uwagę.

Wynikiem tego jest zgłoszenie całego szeregu usprawnień i pomysłów racjonalizatorskich. M. in. opracowania przyrzędu do zakładania i zdejmowania resorów, przyrzędu do regeneracji tulei zderzakowych, przyrzędu do próby hamulców zespolonych i inne.

# Film... Film...

## „Cafe pod Minoą“ na ekranie

W zespole autorów filmowych „Iluzjon” skierowano ostatnio do realizacji scenariusz filmu pt. „Cafe pod Minoą” napisany przez Stefana Wiecheckiego (Wiecha) i Bronisława Broka na podstawie popularnej swego czasu powieści Wiecha „Cafe pod Minoą”. Obecnie trwają prace przygotowawcze, poprzedzające zdjęcia. Film realizowany będzie w Wytwórni Filmów Fabularnych w Łodzi. Reżyserować go będzie Bronisław Brok, zdjęcia — Seweryna Kruszyńskiego.

**D**wa lata temu na VIII Plenum KC PZPR tow. GOMULKA — analizując sytuację w naszej gospodarce — wskazywał, że dla osiągnięcia poprawy życia ogółu ludności potrzebna jest przede wszystkim społeczna dyscyplina, szerszy niż dotychczas udział załóg robotniczych w zarządzaniu przedsiębiorstwami, jedność partii, oraz zlikwidowanie wszelkich skostniałych metod działania.

W okresie minionych dwóch lat, jakie upłynęły od VIII Plenum — społeczeństwo realizowało postulaty wysunięte przez kierownictwo partyjne. Można by tutaj wylizczać osiągnięcia, jakie uzyskano dzięki zastosowaniu w praktyce nowej polityki ekonomicznej. M. in. — co każdy najbardziej odczuwa — poprawiło się zaopatrzenie w handlu, szczególnie w artykuły pierwszej potrzeby. Udało się osiągnąć m. in. dlatego, że stworzono odpowiednie warunki i bodźce służące rozwojowi rolnictwa.

W gospodarce rolnej wprowadzono szereg ulg, zlikwidowano obowiązkowe dostawy mleka, podniesiono ceny dostaw zboża i ziemniaków. W skali naszego województwa chłopci tą drogą uzyskali około 100 mln złotych.

Stworzono warunki dla rozwoju kółek rolniczych, różnych zespołów produkujących materiały budowlane. Dzisiaj blisko 36 tys. chłopów zrzeszonych jest u nas w 813 kółkach, które przy pomocy różnych środków podnoszą produkcję rolną w gromadach.

Zwiększono kredyty pieniężne na budownictwo indywidualne, które wzrosło do niespotykanych dotąd rozmiarów. Od listopada 1956 r. do września br. rzeszowski Bank Rolny udzielił kredytów pieniężnych dla chłopów zamierzających budować nowe domy na sumę 157.273 tys. zł. a Wojewódzki Zarząd Architektoniczno-Budowlany wydał w tym czasie 19.339 pozwoleń budowlanych. Niektórzy obliczają, że co 24 godzin powstaje w naszym województwie na wsi 12 domów mieszkalnych wznoszonych rękami chłopów, nie wliczając w to budynków gospodarczych. Tempo rzeczywiście imponujące. Nie ma u nas wsi, a także miasta, w których by nie wznoszono nowych domów.

Przez wciągnięcie większej liczby robotników do współzrządzenia zakładami zwiększyła się poważnie wydajność pracy, dyscyplina i w ogóle wszystko, co ma wspólnego z tzw. porządkiem wewnątrzzakładowym. W wielu zakładach wzrosły też dzięki temu — jak np. w WSK w Dębicy, Rafinerii Nafty w Nieglowicach — średnie płace. Ludzie mają zaufanie do pieniądza, co uwidacznia się w systematycznym zakładaniu nowych książeczek oszczędnościowych i wzroście wkładów.

Na VIII Plenum partia nie obiecywała. Przeciwnie — mówiła o chwilowej potrzebie „zaciśnięcia pasa”, aby wyjść z istniejących trudności. Dzisiaj większą część bolączek mamy już poza sobą. Dzięki stabilizacji gospodarczej, dzięki osiągnięciu poważnych sukcesów ekonomicznych, partia mogła wprowadzić szereg reform związanych z podwyżką uposażeń. Ostatnio np. poważnie podniesiono też płace nauczycielom. W skali województwa podwyżka uposażeń dla nauczycieli wynosi około 20 mln złotych. Podniesiono stawki rent i emerytur. Partia zapowiada dalsze podwyżki dla mało zarabiających.

To są m. in. konsekwentne osiągnięcia całego narodu w okresie ubiegłych dwóch lat, uzyskane pod kierownictwem partii. Linia partii, sprzeciwiana na VIII Plenum KC okazała się słuszną. Społeczeństwo uznało ją za właściwą i udzieliło poparcia w wysiłkach zmierzających do postawienia naszego kraju w rzędzie przodujących. Ważnym wkład pracy w to dzieło dały terenowe organizacje partyjne.

Można by przytoczyć wiele przykładów mówiących o inicjatywie oraz wzroście autorytetu organizacji partyjnych. Umożliwiła się przede wszystkim pozycja wielu wiejskich podstawowych organizacji partyjnych, które częstokroć są inicjatorami różnego rodzaju czynów gospodarczych, dbają o rozwój samorządu chłopów, czuwają nad rzetelną realizacją polityki kierownictwa naszej partii przez terenowe organa władzy ludowej, przedsięwzięcia i instytucje.

Organizacje partyjne w Nowinach (pow. Tarnobrzeg) oraz Kaniówku (pow. Radymno) są m. in. inicjatorami budowy szkół, a członkowie partii ze Skopowa, Sienicy, Przedmieścia Oubieckiego (pow. Przemysł) wspólnie z mieszkańcami tych wsi naprawiają gromadzką drogę. W Ostrowach (pow. Radymno) z inicjatywy tamtejszych członków partii powstał komitet gazyfikacji wsi. Zebrano już na ten cel ok. 120 tys. zł. W Doleszynie k/Jedlicza organizacja partyjna dała duży wkład pracy przy gazyfikacji oraz radiotowarzystwo. Ostatnio w czynnie społecznym buduje się tam drogę.

Nic więc dziwnego, że te organizacje partyjne, które spełniają właściwie swoją rolę, są poważane i szanowane przez chłopów. Bezpartyjni udają się częstokroć do członków partii po radę czy pomoc. Do takich organizacji partyjnych wstępują nowi ludzie. Działanie najbardziej przekonuje bowiem bezpartyjnych o słuszność naszej drogi.

Czy znaczy to, że zrobiliśmy już wszystko? Nie. Wyniki te powinny nas napawać dumą, ale nie demobilizować. Wręcz odwrotnie — trzeba ze zdwojoną energią szukać nowych rezerw, dbać o dalszy właściwy rozwój gospodarki. W ekonomicie cudów nie ma. Im więcej będziemy się starać o jej uporządkowanie, o dalszy prawidłowy rozwój, tym bardziej możemy liczyć na poprawę naszych warunków życia.

Mówił o tym na XII Plenum tow. Gomułka, który nakreślił plan dalszego działania dla wszystkich organizacji partyjnych. A więc — w myśl XII Plenum — czeka nas dalsza walka o wzrost wydajności pracy w przemyśle, poprawę dyscypliny, uporządkowanie do końca gospodarki kadrowej, a równocześnie budować będziemy nowe zakłady pracy, rozszerzymy znacznie naszą bazę surowcową, co wszystko da w efekcie pracę tysiącom dorastającej młodzieży, zwiększy w zasadniczy sposób produkcję, nasz potencjał gospodarczy, a tym samym nasze znaczenie.

# Stale naprzód

Szereg dyrekcji, przedsiębiorstw, organizacji partyjnych i samorządów robotniczych nie w pełni jeszcze wykonało dotychczas postulaty wysunięte na XI Plenum KC. Opuśczenie stanowisk pracy przez robotników na długo przed sygnałem syreny fabrycznej jest u nas zjawiskiem spotykanym nie raz i nie dwa. Tak dzieje się także w WSK w Rzeszowie, Miejscu Zakładach Drzewnych w Sedziszowie, Rafinerii Nafty w Jedliczu i w innych zakładach rozłożonych na terenie naszego województwa. W ten sposób wszystkie razem wzięte przedsiębiorstwa tracą miesięcznie wiele dniówek, co przysparza pokazywane strat. Pomocny to teraz przez 12 miesięcy, a otrzymamy straty idące w dziesiątki milionów złotych. Jeden ze statystyków obliczył, że za te pieniądze można by wybudować rocznie w województwie kilkanaście dużych bloków mieszkalnych. Czy to nie są rezerwy?

W dalszym ciągu aktualna jest sprawa redukcji zbędnych etatów — przede wszystkim w administracji. Zwolnienia, jakie zostały tam przeprowadzone były w wielu wypadkach minimalne. Najwięcej odnosi się to do prezydiów rad narodowych, zwłaszcza powiatowych. Jeśli tam kogoś zwolniono, to tylko tyle osób ile przewidywał z góry ustalony plan zwolnień, nie uwzględniający często miejscowych potrzeb i warunków W. PRN w Kolbuszowej, Dębicy, Przeworsku i Jasle, zamiast zwolnić niektórych pracowników, przedniesiono ich do innych wydziałów tych samych prezydiów. Podobnie przedstawiała się sprawa zwolnień z administracji dużych przedsiębiorstw.

Oczywiście nie chodzi jedynie o uporządkowanie spraw zatrudnienia. Wiąże się z tym lepsza organizacja pracy, wzrost wydajności, obniżka kosztów produkcji, likwidacja brakorobstwa i w ogóle wszystko, co ma wpływ na naszą gospodarkę narodową. Do rządu tych problemów należy również uporządkowanie sprawy zapasów w przemyśle, zapewnienie równomiernego wykonywania planów inwestycyjnych, zabezpieczenie dalszej stabilizacji cen itd.

Wiele tych spraw jest w toku realizacji. Zostały już wysunięte wcześniej. Okres uporządkowywania gospodarki należy w zasadzie niedługo skończyć i przystąpić do poważnej rozbudowy naszego potencjału gospodarczego. Nowe zadania zostaną wszechstronnie omówione w czasie dyskusji przedzjazdowej.

Tow. Gomułka zwrócił równocześnie uwagę na potrzebę rozwinięcia czynu przedzjazdowego, na który złoży się dobrowolna praca ludzi, przynosząca pożytek nie tylko im o sobie, ale również całemu krajowi. Zakłady pracy naszego województwa odpowiedziały już na apel tow. Gomułki, podejmując zobowiązania produkcyjne wartości wielu milionów złotych. Czyn ten powinien objąć cały naród.

Jakiego charakteru mają być czyny społeczne? Różne. To zależy od miejscowych warunków i potrzeb. W zależności od możliwości będzie zależał też ich rozmach na poszczególne tereny. Można zająć się naprawą dróg, uporządkowaniem miast i miasteczek, można też pomyśleć o jeszcze większych inwestycjach. Dla północnej części powiatu rzeszowskiego i całego kolbuszowskiego niezmiernie ważnym problemem jest sprawa mobilizacji społeczeństwa do pomocy przy budowie kolei Rzeszów—Głogów—Kolbuszowa—Dęba. Dla pow. tarnobrzckiego, dębickiego i sanockiego sprawa melioracji podmokłych pól oraz zagospodarowania pastwisk i łąk.

Ważnym problemem zwłaszcza dla organizacji partyjnych wiejskich jest ich rola w socjalistycznym przebudowie wsi. Niektóre dobre spółdzielnie rozwiązały się niepotrzebnie. Tak było np. w Pustyni (pow. Dębica). Tymczasem w tej samej Pustyni i w poszczególnych innych miejscowościach, w których istniały spółdzielnie — są zwolnieni kolektywnej gospodarki, którzy z powrotem chętnie pracować zespółowo. Trzeba tym ludziom udzielić pomocy. Spółdzielczość produkcyjna, oparta na rzeczywistych zdrowych zasadach, jest w stanie podnieść wieś na wyższy poziom — rozumie to już wielu chłopów.

Partia apelując o podjęcie czynów, liczy na inicjatywę robotników, chłopów, inteligencji, kobiet i młodzieży. W tym ogólnopolskim dobrowolnym zrywie nie może zabraknąć ani jednego członka partii, ani jednej organizacji partyjnej. XII Plenum jest okazją do wzmocnienia działalności terenowych organizacji partyjnych, zwłaszcza słabiej pracujących. Nie ma miasteczka, wioski, gdzie by nie było nic do zrobienia. Nie ma również takiej fabryki.

Realizacja zadań wysuniętych przez XII Plenum ma być bardziej wzmocniona partią, przybliżyć ją do społeczeństwa. Stąd też wszelka inicjatywa organizacji partyjnych — wspólnie z bezpartyjnymi — będzie świadectwem przywiązania do kierownictwa naszej partii, oraz dowodem, że popieramy jego słuszną politykę. Duże znaczenie będzie m. in. mieć realizacja hasła: „Wysiłkiem całego narodu, dla uczczenia III Zjazdu Partii zbudujemy 1.000 szkół na Tyśiąclecie — do końca 1959 roku zbierzemy miliard złotych na budowę szkół”. Niech więc w każdym mieście, w każdej gromadzie powstaną komitety budowy szkół, które zajmą się gromadzeniem odpowiednich środków.

Praca przedzjazdowa organizacji partyjnych to prowadzenie dyskusji nad tezami rozwoju gospodarczego kraju, to wybór właściwych delegatów na Zjazd, a równocześnie tej akcji powinni towarzyszyć wszędzie konkretne poczynania gospodarcze. Zadań jest sporo, a cele są jasne. Chodzi o poważną rozbudowę gospodarki narodowej i systematyczny wzrost stopy życiowej ogółu ludzi pracy. Dyskusję przedzjazdową w partii należy pojmować jako doping do wzmocnienia działalności organizacji partyjnych w różnych dziedzinach naszego życia. Realizować zadania należy wspólnie z całym społeczeństwem.

E. WISZ



**W ROLNICZYM ZAKŁADZIE DOŚWIADCZALNYM**

Naukowcy z zakładu doświadczalnego Paproc k/Nowego Tomysia należące do katedry Hodowli Lasu WSR w Poznaniu opracują metody uprawy wiktyny celulozowej i sumaku. Liście sumaku dostarczają poszukiwanych garbników. Na zdjęciu: Mgr Franciszek Bukiewicz — twórca metody uprawy sumaku w Polsce na plantacji tej rośliny. CAF — fot. Woźniak

# Polacy na barykadach Wielkiego Października

**K**iedy do podoficera amunicyjnego z „Aurory”, Polaka Jakuba Martyniuka, przyszli żołnierze żądając amunicji i kiedy na jego pytanie: — „Kto rozkazał?” padło krótkie ale zdecydowane: — „Ze Smolnego... Lenin” nikt jeszcze nie wiedział, że strzały, które za chwilę rozlegną się z krądownika, otworzą światu nową epokę. Sam Martyniuk, mieszkający obecnie na wsi, na Białostocczyźnie, owego pamiętnego październikowego poranka, tak jak tysiące Polaków w Rosji, włączył się do walki o zwycięstwo idei, która przyniosła wolność ludom Rosji, a Polsce — niepodległość.

„Narodzin wolności Rosji myśmy nie świadkami, jeno byli — brzmiała odezwa marksistowskiej partii polskiej klasy robotniczej, SDKPiL — z krwi, z której ona się zrodziła, myśmy obfitą ofiarą złożyli armii rewolucyjnej, nie w tylnych szeregach”. Na po-

— 2 —

siedzeniu Centralnego Komitetu Wykonawczego Rad Delegatów Robotniczych, Chłopskich i Żołnierskich, przedstawiciel SDKPiL zwracając się do zebranych delegatów rosyjskich stwierdził: „We wspólnej walce z wami o socjalizm widzimy rozwiązanie kwestii polskiej”.

Polacy uczestniczą w powstaniu zbrojnym w Piotrogradzie, Moskwie, Odessie, na Dalekim Wschodzie. W cywilnych ubraniach czy w długich szynelach wojskowych, z czerwonymi opaskami na ramieniu, z karabinem w ręku walczą na ulicach miast o każdy zautek, dom i podwórce. Masowo wstępują do Gwardii Czerwonej. Biorą czynny udział w pracach Rad Delegatów Robotniczych i Żołnierskich.

Komendant Smolnego — Feliks Dzierżyński, członek Komitetu Wojskowo — Rewolucyjnego przy Radzie Piotrogradzkiej, wydawał zlecenia i podpisywał dokumenty o wielkim znaczeniu dla zwycięstwa Rewolucji i bezpośrednio kierował akcją zajęcia gmachu poczty, centrali telefonicznej i telegrafu. W tymże Smolnym zarządzającym finansami Komitetu był członek kierownictwa grupy SDKPiL w Rosji, Józef Unsslicht. W natarciu na Pałac Zimowy jedną z kolumn szturmowych od ulicy Morskiej dowodził Kociubiński. Julian Leszczyński (Leński), również członek kierownictwa SDKPiL, brał udział w uderzeniu na centralny telegraf. Komisarzem telegrafu został

— 3 —

Pestkowski. To on w nocy z 7 na 8 listopada nadał historyczny manifest ułożony przez Lenina, zawiadamiający o przejściu władzy w stolicy w ręce Komitetu Wojskowo — Rewolucyjnego.

W Moskwie, w Komitecie Wojskowo — Rewolucyjnym spośród Polaków działali Budzyński i Morawski. W Sucharewskiej dzielnicy dowodził Bobiński, a w Zamoskworzejskiej organizował bój Kosior. We wschodniej Syberii na czele prezydium okręgowego biura Delegatów Robotniczych, Chłopskich i Żołnierskich stał Rydzyski.

Polacy byli wszędzie, gdzie toczył się bój. W dniu Wielkiego Szturmu ucielali w czyn hasło: „BRATERSTWO BRONI WINNI JESTESMY TYLKO REWOLUCJI”.

Spośród pułków narodowościowych, które organizowane były w Rosji po rewolucji lutowej, Polski Pułk Białogrodzki, jeden z pierwszych opowiedział się po stronie Rewolucji, po stronie władzy radzieckiej. Na nic się zdała kontrrewolucyjna agitacja polskich generałów z Dowbór — Muśnickim na czele. Z Polskiego Pułku Białogrodzkiego sformułowali się Czerwony Rewolucyjny Pułk Warszawy. W skład jego sztabu wchodził Bobiński, Zbikowski, Scibor, Pochopięć.

(Ciąg dalszy na stronie 4)

# O CIĘŻKICH DROGACH W TYGODNIKACH i ciężkich złotych

Opinia publiczna w różnych formach stawia wyraźne żądania: „dajcie nam dobrą i pewną komunikację, wyciągnijcie nasze wsie i nasze miasteczka z błota, dajcie nam dobre drogi”. Czasem jednak w żądaniach i w ocenach pewnych zjawisk zatracza się proporcje, świadomość rzeczy już dokonanych i realnych możliwości urzeczywistnienia dążeń czy wymogów. Celem tego krótkiego artykułu, jest poinformowanie społeczeństwa jak naprawdę jest z drogami na naszym terenie.

## JAKĄ OTRZYMALIŚMY SPUSZCZINĘ?

Nasze województwo posiada sieć dróg państwowych o długości 3.158 km, w tym 372 drogi gruntowe, z przynależnymi do nich mostami o długości 20.540 mb. Jak wyglądały te drogi w 1944 roku, to znaczy w momencie obejmowania ich w administrację, o tym się już powszechnie zapomniało. Warto więc przypomnieć, że nie dysponowaliśmy wówczas ani jednym kilometrem dobrze utrzymanej drogi, a spośród niezliczonych zresztą, czynnych mostów, zasadniczo większość stanowiły prowizoria wojenne. To dziedzictwo, uzupełnione jeszcze faktem bardzo niskiego technicznego wyposażenia tychże dróg z okresu przedwojennego (drogi bez fundamentów, przeważnie żwirowe, praktycznie bez nawierzchni ulepszonej przy kompletnym braku sprzętu, baz i materiałów), zdecydowało o stanie tych dróg również w następnym kilkunastoletnim okresie.

Dodatkowo zaczął pojawiać się jeszcze jeden bardzo zasadniczy czynnik, jakim jest gwałtowny i bardzo silny wzrost ruchu mechanicznego na drogach. Nastąpił bezsporny fakt obciążenia bardzo słabo technicznie wyposażonych nawierzchni ciężkim ruchem, o natężeniu należącem do najwyższych w kraju. Godząc się z koniecznością istnienia takiego stanu rzeczy, na nieprzypuszczonej do tego sieci drogowej, trzeba pogodzić się również z konsekwencjami, jakie są nadmierne zużycie, a nawet czasem wprost dewastacja sieci drogowej i konieczność wzmożonego tempa i rozszerzenia zakresu robót drogowych.

## NASZE KŁOPOTY

Teraz parę cyfr charakterystycznych zagadnienie przebudowy i modernizacji dróg. Przede wszystkim koszty. Przeciętnie 1 km przebudowy drogi, od robót ziemnych do nawierzchni ulepszonej wliczając, z małymi mostami i przepustami kosztuje około 1.500.000 zł. Również przeciętnie 1 km ulepszenia lub modernizowania nawierzchni z drobnymi pracami dodatkowymi, kosztuje około 250.000 zł. Jeden mb. mostu stałego kosztuje około 45.000. Utrzymanie 1 km drogi (re-

mont bieżący) kosztuje przeciętnie około 12.000 zł. Usprzętowanie, bazy, dostawy materiałów itp.: przebudowa 1 km drogi wymaga dostawy około 3000 ton materiałów, ulepszenie lub modernizacja, około 1000 — 1500 ton materiałów. Wartość sprzętu i urządzeń potrzebnych dla wykonania robót drogowych, stanowić powinna około 30 proc. sumarycznych kosztów robót. Przeciętne odległości transportu materiałów wynoszą w naszych warunkach 15 km. Sezon budowlany zamyka się w 7 miesiącach. Nie ma celu podawanie dalszych cyfr ani obliczeń sum potrzebnych nakładów i związanej z tym koncentracji sprzętu, taboru, baz dostaw materiałowych itp.

Kto z czytających te cyfry, zechce wczuć się w sytuację na pewno przyzna, że problem rzeczywistości nie tak prosty jakby się zdawało.

No, ale trudności są po to, aby je pokonywać a „sztab” drogowców jest zgrupowany w WZDP i REDP, po to, aby każdy w swoim zakresie, ustalonym nie pod wpływem „ciągotek”, ale prawidłowych zasad organizacyjnych, postawione zadanie rozwiązywał. No i zadania te rozwiązuje się krok po kroku, konsekwentnie i z uporem, według długofalowego planu, bardzo trudnego ale realnego, rozbitego na 3 podstawowe etapy.

## CO BĘDZIE W 1980 R.

Pierwszy etap obejmuje okres od 1955 r. do 1960 r., w którym 50 proc. sieci drogowej, a więc około 1.600 km zostanie uporządkowanych, zmodernizowanych i dostosowanych do obecnie odbywającego się na nich ruchu.

Drugi etap, to jest okres 1960—1970, w którym przewiduje się dalsze wzmocnienie nawierzchni ulepszonych, na odcinkach zmodernizowanych w etapie pierwszym i dalszą modernizację 25 proc. sieci drogowej, czyli osiągnięcie stanu 2.400 km dróg dostosowanych do potrzeb ruchu jaki istnieć będzie w 1970 r.

Trzeci etap, to jest okres 1970—1980 r., w którym przewiduje się osiągnięcie właściwego technicznego wyposażenia, w stosunku do natężenia ruchu w 1980 r. całej dotychczasowej sieci dróg państwowych oraz jej stopniowe zagęszczenie odpowiednio do potrzeb. Może to dla niektórych czytelników będzie przykrym zaskoczeniem, że dopiero w 1980 r. cała sieć drogowa będzie w pełni wyposażona. Niestety jednak tak rzeczywistość wygląda i nie ma, absolutnie nie ma możliwości wydatniejszego skrócenia poszczególnych etapów.

Również może u niektórych budzić wątpliwości metoda stopniowego wzmacniania nawierzchni, zamiast od razu wykonywania nawierzchni najcięższych typów. Niestety sugestie marksyistyczne (np. wszędzie kośćka) są i nierelatywne i gospodarczo i technicznie zupełnie nieuzasadnione. To nie jest wymysł drogowców rzeszowskich, taką politykę prowadzi się na całym świecie,

nawet w najpotężniejszych i najbogatszych państwach.

Dla użytkownika dróg ostatecznie nie są ważne plany i polemiki na temat takiego lub innego typu nawierzchni, używania takich lub innych materiałów itp. Ważne jest to, aby mógł szybko i pewnie jechać wszędzie dokąd chce. Trzeba się jednak pogodzić, że szybka i pewna jazda odbywać się będzie tylko na drogach zmodernizowanych, a więc do 1960 r. na długości około 1.600 km, do 1970 r. na długości około 2.400 km, a do 1980 r. na długości 3.200 km lub nieco więcej (do 3.500) km. Długości te będą ujęte w logiczne i gospodarczo uzasadnione zamknięte ciągi drogowe. Czy można wierzyć, że tak będzie istotnie? Wskazówkę realizmu tych zamierzeń dać mogą już uzyskane wyniki, a to — fakt posiadania w chwili obecnej 1000 km zmodernizowanych dróg doprowadzonych do tego stanu prawie w całości w latach 1955—1958 r.

## PRACE WYKONUJĄ LUDZIE MAJĄCY PRAWO DO POMYŁEK

Teraz parę słów na temat jakości robót drogowych i mostowych. Prace te wykonują ludzie i tak jak każde dzieło rąk ludzkich, prace te nie są wolne od wad i niedopatrzeń. Nie można wad bagatelizować i nikt tego nie czyni, ale nie jest też słusznym widzieć zawsze i wciąż tylko wady i niedomagania i do tego wady przejawiać. Również i w sprawach jakości materiałów trzeba raz na zawsze skończyć z mitem, że tylko bazalt jest właściwym materiałem, a tzw. podkład układany ręcznie, jedynym właściwym fundamentem. Tak nie jest. Ale nawet gdyby tak

było, to przecież na terenie województwa bazaltu nie ma, sprowadzać go trzeba aż ze Śląska to jest z odległości około 500 km, a np. w znacznie bogatszej od nas Francji, istnieje rygorystycznie przestrzegany zakaz przewozu podstawowych materiałów drogowych, z promienia większego od 50 km, choć i tam przecież nie wszędzie występuje bazalt, a drogi francuskie należą do najlepszych w świecie. Na całym świecie cywilizowanym nie spotyka się już podkładów układanych ręcznie, bo przecież dąży się do eliminacji robót pracochłonnych przez mechanizację. Nowa technika drogowa idzie w kierunku wykorzystania możliwości wszystkich znajdujących się pod ręką materiałów, dostosowując do nich właściwą technologię wykonawstwa, a nie odwrotnie, jakby to wynikało z różnych krytycznych miejscowych wypowiedzi.

Nasze drogownictwo bez nowej techniki nigdy nie zdoła wyjść z zacofania — tę nową technikę musimy wprowadzać, nawet gdyby gdzieś nastąpiły niepowodzenia. Oczywiście ze wszystkim można polemizować, można i należy wytykać wady i proponować szersze rozwiązania, ale trzeba to robić w oparciu o bezstronne i poprawne spostrzeżenia i w oparciu o rozeznanie całokształtu sprawy i realnych możliwości.

Inż. Kazimierz Ciszewski  
dyr. Woj. Zarządu Dróg  
Publicznych

## GRZYBIA RODZINA



Jesienne chłody nie przerwały jeszcze grzybobrania. W powiecie Kolbuszowskim, zwłaszcza na terenie lasów należących do Leśnictwa Erzostowa Góra grzybów w bród i to nie byle jakich... prawdziwków.

W ostatnich dniach października znaleziono rzadki okaz, taką sobie grzybia rodzinę. I w dodatku bardzo liczną. Aż 20 sztuk prawdziwków wyrosło z jednej grzybni.

Na zdjęciu grzybia rodzina.

Foto — Br. Szwaja

## To i owo z kraju

### KTO NA CO?

Pod „opleką” Państwowego Zakładu Ubezpieczeń Społecznych znajduje się ok. 8 milionów osób, czyli 30 proc. całej ludności Polski. Najwięcej ubezpieczonych jest w województwie katowickim — ponad 650 tys. I w województwie poznańskim — 280 tys. Najmniej w województwie koszalińskim — 42 tys.

Doraźną formą działalności PZU są ubezpieczenia od wypadków pojazdów mechanicznych (140 tys. na terenie całego kraju).

Jak wynika ze statystyki, samochody prywatne ulegają wypadkom w stosunku 1:10, natomiast pojazdy różnych instytucji — 1:60.

### ZDARZA SIĘ

Rzadko, bo rzadko, ale zdarza się zwyktemu śmiertelnikowi napisać dobry scenariusz filmowy. Kto wie, czy już niedługo nie zobaczymy filmu, nakręconego wg takiego właśnie scenariusza, napisanego przez laika. Roboczy tytuł scenariusza „Teresa”. Autorem jego jest mieszkaniec Łowicza ob. Jerzy Gawroński. Scenariusz jest obecnie na warsztacie znanego reżysera Andrzeja Wajdy.

(Ciąg dalszy ze str. 3)

Wspominając ten okres, współcześni pisali, że był to czas wielkiej miłości i wielkiej nienawiści. W tym właśnie swoistym klimacie formował się Czerwony Rewolucyjny Pułk Warszawy. Bobiński, komisarz pułku — zatopił się w pracy z urodzoną sobie pasją. Całe dni spędzał w koszarach na Sierpuchowce, przepajając rozmowy z żołnierzami swą wielką wiarą w rewolucję i tęsknotą do kraju. Te same uczucia ciągnęły do pułku takich towarzyszy, jak Próchniak, Budzyński, Łagwa i Bortnowski.

Za przykładem Czerwonego Rewolucyjnego Pułku formowały się coraz to nowe jednostki polskie. Na najtrudniejszych odcinkach frontu walczyły o zwycięstwo rewolucyjny Pułk Czerwonych Huzarów, pułki: Lubelski, Siedlecki, Grodzieński, Wileński, Mazowiecki, Pułk Artylerii Czerwonej, Zachodnia Dywizja Strzelców i inne. Przy Zachodniej Dywizji Strzelców została założona polska szkoła „Czerwonych Dowódców”, przekształcona później w szkołę „Czerwonych Komunistów”. Jej duchowym kierownikiem i jednym z wykładowców był wielki patriota polski i internacjonalista, Julian Marchlewski. W szkole tej komisarzem był Karol Swierczewski, który w szeregach Armii Czerwonej gromił interwencyjne wojska na środkowym froncie i kontrrewolucyjne bandy pod Tambowem.

Polskie formacje rewolucyjne brały udział w tłumieniu reakcyjnego powstania w Orszy, buntu anarchistów w Moskwie, walczyły pod Kurskiem, Carycymem, Kazaniem, przelewały krew na froncie południowym w zmaganiach z Wranglem, wstawiały się na polach pod Perekopem i Kachówką. Na barykady i okopy nieprzyjaciela prowadziła naszych żołnierzy pieśń:

Nie obcych ludów syn — nasz wróg  
Czy padły, czy zwycięzca,  
Lecz wrogiem nam od głów do nóg —  
I ich, i nasz ciemiężca.

Polacy z honorem wypełniali zadania rewolucji, ucielając w czyn słowa wypowiedziane na wiecu do żołnierzy polskich w 1918 roku przez Lenina: „Sądź, że my, zarówno polscy, jak i rosyjscy rewolucjoniści, palamy teraz jedynym pragnieniem: uczynić wszystko, aby obronić zdobyte pierwsze potężnej rewolucji socjalistycznej... W chwili, gdy wyruszenie na front, zadaniem naszym jest nade wszystko pamiętać, że jest to jedyna słusza, sprawiedliwa, święta wojna ludzi uciskanych i wyzyskiwanych przeciw tyranom i grabieżcom... Przewyciężenie wrogości i nieufności między narodami — to rękojmia zwycięstwa...”

Polacy broniąc zwycięstw Wielkiego Października walczyli o niepodległość ojczyzny, o wyzwolenie społeczne narodów. Za idee te oddał swe życie Bronisław

Wesołowski, zamordowany przez pilsudczykowski zbirów, kiedy na polecenie rządu radzieckiego usiłował nawiązać pierwsze kontakty z burżuazyjnym rządem Polski i ustalić dobrosąsiednie stosunki między ZSRR i Polską. W walce z bandami Kołczaka zginął Wincenty Matuszewski, członek Zarządu Głównego SDKPiL. Bohaterską śmiercią w walce z białogwardystami padli SDKPiL-owcy: Ignacy Gruszkowski, Zbigniew Fabierkiewicz, Tomasz Magrzyk, Andrzej Jakubczak, Bolestaw Kwiatkowski, Stanisław Gąsiniak, Teodozjusz Klimkiewicz, Steckiewicz — z PPS — Lewicy i wielu, wielu innych.

Niesposób wszystkich wymienić. Nawet tych, którzy stanowili czołówkę w tej wielkiej rzeszy Polaków walczących na barykadach Wielkiej Socjalistycznej Rewolucji. Każdy z nich zapisał jakąś ważną stronę w dziejach rewolucji i w dziejach polskiej klasy robotniczej. To właśnie oni zadokumentowali, że „narodzin wolności Rosji myśmy nie świadkami jeno byli”. To właśnie oni kładli niewzruszone fundamenty braterstwa i przyjaźni między narodami Rosji a narodem polskim, wytyczali drogę do wolności i niepodległości ojczyzny.

Z dumą wspominamy dziś tych wszystkich Polaków, którzy krwią przypieczętowali wierność najpiękniejszemu ideałowi braterstwa, wolności i socjalizmu.

BRONISŁAW TRONSKI

# Modra jest modra...

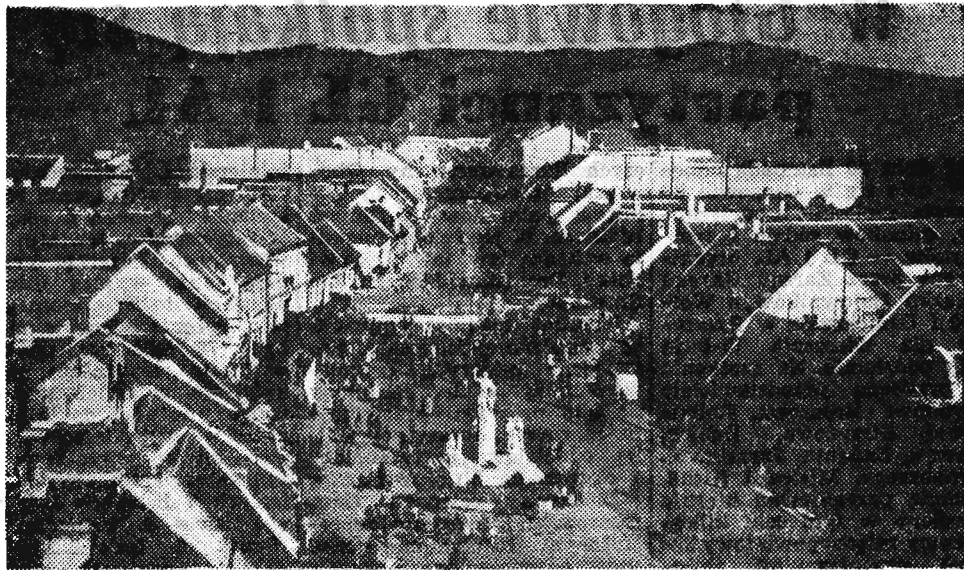
**B**łblijne opowieści o krainie młkiem i miodem płynącej pozostały do dziś jeszcze niczym innym jak literacką przenośnią, stosowaną z różnych okazji z mniejszym lub większym powodzeniem. Kto by jednak chciał zobaczyć kraj... — tu niczym pomidor — przyczepiona do palika na niemal skalistej ziemi. Modra liczy 800 lat. Nikt nie wie skąd wzięła się nazwa miasteczka. Czy zaczerpnięto ją z błękitu nieba, granatu lasów, czy z wód płynącej tu rzeki. Dociekania trwają do dnia



Modrzanki niosą w pochodzie „żniwnym” krzewy winorośli. Jak dla nas pszenica, dla nich winogrona są podstawowym plonem pól.

winem płynącej — niech jedzie do Modrej — miasteczka leżącego niedaleko Bratysławy. Okoliczne wzgórza to jedna ogromna winnica. Winna latorość rośnie

dzisiejszego. Kroniki milczą. Faktem jest, że kolor niebieski przeważa w pracach miejscowych malarzy, jak też w pięknej ludowej majolicie.



Ogólny widok na jedną z ulic Modry. Na wzgórzach winnice. Piwnice — czego niestety na zdjęciu nie widać — kryją owoce całorocznej pracy w dodatku zamknięte w olbrzymich beczkach.



Święto winobrania przypomina w niektórych elementach włoskie karnawały kwiatowe. Dziewczęta są rzeczywistość jak... kwiaty.

Miasteczko jest czyste, tak czyste, że ma się ochotę zajrzeć na podwórza, gdyż narzuca się podejrzenie, że to wszystko zrobiono na pokaz z racji 800-lecia. Miłe rozczarowanie. Tam też czystość, ład i porządek. Ale człowiekowi otwierają się dopiero oczy na widok piwnic, konkretnie: olbrzymich 2-tysięczno-litrowych beczek pełnych wina. A takich beczek w każdej piwnicy, — a taka

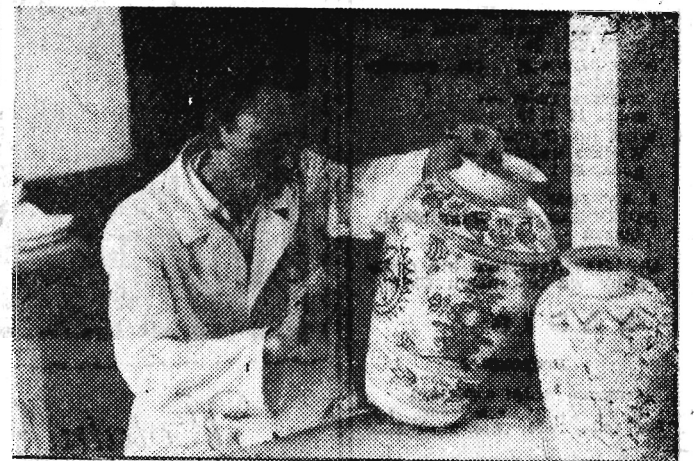
piwnica jest w każdym domu — stoją dziesiątki.

Nikogo tu nie uważają za pijaka jeżeli nawet w ciągu dnia „wyciągnie” 5 flaszek wina. To po prostu przyzwyczajenie, nawyk.

Podobnie jak u nas dziewczynki, obchodzi się tu święto winobrania. Uroczystości trwają nieraz parę dni. Niech nikogo nie myli fakt,

że ulice szybko opustoszały, przebrzmiało echo orkiestr. W pobliżu beczek święto trwa zwykle dłużej. A wina tyle, że na ostatnią kroplę długo trzeba czekać.

Już 75 lat z maleńkiej Modry idzie w cały świat piękna ludowa ceramika. Zachwycała ona również zwiedzających pawilon czeski w Brukseli na „Expo” 1958. Na dzbanach, wazach, donicach — nie mówiąc o użytkowej ceramice — nie bieszcza się ludowe stare



Ceramika z Modrej znana jest w świecie. Wzory na dzbanach są przeważnie koloru niebieskiego.

## 405 małp „przyleciało” z Chin do Warszawy

3 bm. na lotnisku Okęcie w Warszawie wylądował specjalny samolot PLL „Lot”, który przywiózł z Chin 405 małp. Jest to ostatni transport tych zwierząt, zakupionych w Chinach przez Polskę w celu przeprowadzenia kontrolnych badań nad działaniem nowych szczepionek, a przede wszystkim polskiej szczepionki przeciwko chorobie Heine-Medina.

Daleka i uciążliwa trasa spowodowała, że mimo troskliwej opieki, 9 małp padło w drodze.

wzory. Ulubionym tematem malarzy, plastyków, ceramików są prace związane z uprawą i przetwórstwem winorośli. Nie pomijają niczego — sadzenie, pielnie, zbiory, aż do momentu gdy gotowe wino stawia się na stole.

Ale wtedy Modra staje się najbardziej modra...

E. JAKUBOWSKA

### Pracownicy poszukiwani

**KIEROWNIKÓW SKLEPÓW MIĘSNYCH** zatrudni natychmiast Miejski Handel Mięsem w Szczecinie, ul. Gen. Świerczewskiego nr 29. Warunki pracy, płacy i mieszkania należy omówić z delegowanym naszym przedstawicielem w dniach 4 i 5. XI. 1958 r. od godz. 10 do godz. 19 w Rzeszowie w Hotelu Głównym (Nr pokoi pod portier). Natomiast w dniach następnym pisemnie lub osobiście w Szczecinie tel. 37-774. K-2131/3

**DYREKCJA PRZEDSIĘBIORSTWA BUDOW. TERENOWEGO** w Tarnobrzegu

### OGŁASZA PRZETARG

nieograniczony I

na sprzedaż **SAMOCOHODU 4 osobowego** (dwudrzwiowego) m-ki „Skoda”, typ 1101. Cena wywoławcza 20.000,— zł. Przetarg odbędzie się w dniu 10. XI. 1958 r. o godz. 8. W przetargu mogą brać udział przedsiębiorstwa państwowe, spółdzielcze i osoby prywatne. Przystępujący do przetargu winni złożyć wadium w dniu przetargu w wysokości 10 proc. ceny wywoławczej. Przedmiotowy samochód można oglądać w Przedsiębiorstwie Budownictwa Terenowego w Tarnobrzegu w godz. od 8 do 15. W razie nie dościsła do skutku przetargu I, przetarg II odbędzie się 24. XI. 1958 r. o godz. 8, a w razie nie dościsła do skutku przetargu II, przetarg III odbędzie się dnia 8. XII. 1958 r. o godz. 8. K-2131/1

## ISOCHINA

(w drażetkach)

**zwalcza radykalnie**  
**grypę, anginę**  
oraz  
**wszelkie przeziębienia**

Do nabycia we wszystkich aptekach.

Farm. Sp-tna Pracy „Isopharm”

K-2133/4

### UWAGA ZLECENIODAWCY

## ogłoszeń prasowych

do dziennika

«Nowiny Rzeszowskie»

Przypominamy, że zamówienia na druk ogłoszeń wymiarowych, wierszowych, drobnych, należy kierować bezpośrednio do:

**BIURA OGŁOSZEŃ I REKLAM**

Rzeszów, Zeromskiego 5 (gmach KW PZPR)

parter, pokój nr 2.

BO-33/1

**60 ROBOTNIKÓW NIEWYKALIFIKOWANYCH** (zarobek w skardzie 1.400 do 2.000 zł) oraz 40 chętnych **ROBOTNIKÓW** do nauki w zawodzie murarsko-tylnkarskim po ukończeniu 18 lat życia (zarobek podczas nauki 900 zł) przyjmie natychmiast do pracy w budownictwie Gdańskie Przedsiębiorstwo Budownictwa Miejskiego w Gdańsku, ul. Wąły Jagiellońskie Nr 30. Hotel robotniczy zapewniony, wyjeżdżający muszą się wymeldować do Gdańska na czasowo. G-1448/6

**OKRĘGOWA SPÓŁDZIELNIA MLECZARSKA** w Sędziszowie Mip.

## W Z Y W A

### jednostki gospodarki uspołecznionej

do złożenia ofert na doprowadzenie wody do mleczarni, względnie wybudowanie studni głębinowej na terenie mleczarni. Termin, miejsce oraz warunki wykonania zamówienia do uzgodnienia na miejscu. Oferty składać do dnia 15 listopada 1958 r. K-2132/3

**HANDLOWA SPÓŁDZIELNIA INWALIDÓW „POSTĘP”** w Rzeszowie

### ogłasza przetarg

ograniczony I, II, III,

na sprzedaż

**SAMOCOHODU CIĘŻAROWEGO 3-tonowego** marki „ZIS-5”. Cena wywoławcza 35.000,— zł.

Przetarg odbędzie się dnia 10. XI. 1958 r. o godz. 10 w Rzeszowie, ul. Turkienicza 5. W razie nie dościsła do skutku I przetargu, przetarg II odbędzie się 24. XI. 1958 r., a ewentualny przetarg III 8. XII. 1958 r. Oględzin dokonywać można w dni robocze od godz. 9—13 w miejscu garażowania, przy ul. Turkienicza 5. Blizszych informacji udziela Zarząd Handlu Sp-tni Inwalidów. Wadium w wysokości 10 proc. ceny wywoławczej należy wpłacić do kasy Spółdzielni. K-2146/1

## U W A G A !

### sezonowa obniżka cen wapna

Ceny detaliczne wapna palonego w bryłach zostały obniżone na okres od dnia 1 listopada 1958 r. do dnia 31 marca 1959 r. jak następuje:

wapno I gat. ze zł 500,— na zł 470,— za tonę  
wapno II gat. ze zł 462,— na zł 380,— za tonę  
wapno III gat. ze zł 420,— na zł 250,— za tonę

Wapno palone jest do nabycia w dowolnej ilości — bez przydziałów — w składzie Rzeszów, ul. Konopnickiej nr 5 Rzeszowska Hurtownia Materiałów Budowlanych oraz składach Okręgowych Przedsiębiorstw Handlu Opalem i Gminnych Spółdzielni CRS „Samopomoc Chłopska”.

**KORZYSTAJCIE Z OKAZJI — LASUJCIE WAPNO — RÓBCIE ZAPASY NA PRZYSZŁY SEZON BUDOWLANY!** K-2150/1

### Ogłoszenia drobne

#### Sprzedaż

**MOTOCYKL „MZ-ES-250”** (3000 km) sprzedam. Rzeszów, Westerplatte 7/13. G-1478/1

**SPRZEDAM** urządzenie sklepu spożywczego. Wiadomość: Rzeszów, Jagiellońska nr 3 m 7. Pg-898/1

**SPRZEDAM** połowę domu w Łańcutu przy ul. 9 Listopada 11. Blizszych informacji udzieli Rejman Roman, Łańcut, ul. 29 Listopada 20. G-1461/1

**KLEJ do papieru „Lotos”** (bezpieczny, gdyż bez fenolu), opakowanie szczerne i wygodne — sprzedają sklepy uspołecznione i prywatne. K-2113/10

#### Zguby

**ZGUBIONO** póżbucik damski, brązowy, na skórzanej podszewie, ze słupkowym obcasem. Znalazca proszony jest o oddanie zguby za wynagrodzeniem w sekretariacie 11-letniej Szkoły Żeńskiej w Rzeszowie przy ul. Szopena. G-1477/1

**ZGUBIONO** dnia 21. X. świadectwo 7 klasy na nazwisko Koper Józef, Chmielów 3. Znalazcę proszę o zwrot. Pg-897/1

**SPÓŁDZIELNIA PRACY PRZEMYSŁU DRZEWNEGO** w Jarosławiu, ul. Świerczewskiego 4

### OGŁASZA PRZETARG

nieograniczony II i III

1) **SAMOCOHODU OSOBOWEGO** marki „Willisy”, cena wywoławcza 7.000,— zł.  
2) **KOTŁA PAROWEGO** ty. Zn. rok budowy 1903, pow. ogrzewania 10 m<sup>2</sup>, ciśn. 8 atm. Cena 18.000,— zł.  
Daty przetargu 10. XI. 1958 i 20. XI. 1958 r. godz. 10. Wadium w wysokości 10 proc. ceny wywoławczej należy składać w Biurze Sp-tni w przededniu przetargu. K-2149/1

**CENTRALNY ZARZĄD PRZEMYSŁU OKUĆ W POZNANIU** plac Wolności 6, tel. 510-61

## Z A W I A D A M I A

Ze z dniem 1. I. 1959 roku prowadzić będzie

## zbyt okuć budowlanych

poprzez **Wojewódzkie Przedsiębiorstwo Handlu „ARGED”** Wojewódzkie Związki Gminnych Spół. „Samopomoc Chłopska” Wojewódzkie Hurtownie Materiałów Budowlanych. K-2147/1



**S r o d a**  
**5**  
**LISTOPADA 1958 r.**

**RZESZÓW**

Dyżur nocny: Apteka Społeczna nr 3, ul. Gosiara 1  
Stały dyżur nocny: Apteka Społeczna nr 4, ul. Dąbrowskiego 56  
Pogotowie Ratunkowe: tel. 99  
Obronców Stalingradu 29  
Pogotowie MO: tel. 07  
Straż Pożarna: tel. 08 ul. Mickiewicza 10  
Informator Kolejowy: tel. 38-33  
„Orbis” tel. 36-35  
Postój taksówek: tel. 31-50

**TEATR**

PAŃSTWOWY TEATR IM. W. SIEMASZKOWEJ — Zaklinacz deszczu

**KINA**

ZORZA (ul. 3 Maja) — Stewardessa — godz. 18, 18 i 20.10  
SWIT (ul. Langiewicza) — Złoty kask — godz. 18 i 20  
APOLLO (ul. W. Hibernera) — Wieszór Trzech Króli — godz. 17 i 19  
PRZODOWNIK (ul. Pstrawskiego) — Walizka snów — godz. 17 i 19  
WDK (ul. Okrzei 7) — Wielkie nadzieje — godz. 17 i 19  
STRYZÓW  
ODRODZENIE — Zapaśnik i biażen

UWAGA: Repertuar kin podajemy wg informacji CWF

**RADIO**

**Program I**

Program dnia: 6.40, 15.25  
Wiadomości: 5.00, 6.00, 7.00  
8.00, 13.55, 16.00, 19.00, 21.00, 23.00

9.00 Audycja szkolna dla klasy I i II pt. „Czy słyszyście muzyczne liczenie?” 9.20 Poranny koncert symfoniczny 10.10 Koncert Orkiestry PR w Krakowie 11.00 Audycja szkolna dla klasy IX „Droga do Czarnolasu” 12.15 Muzyka ludowa 12.45 Utwory fortepianowe kompozytorów rosyjskich 13.00 Audycja szkolna dla klasy I i II „Bilet do cyrku” 14.00 Audycja dla młodzieży szkolnej z cyklu: „Z historią pod ręką” 14.45 Aria Bacha i Haendla 15.00 Muzyka ludowa 13.30 Z życia Związku Radzieckiego 16.05 Porady praktyczne dla kobiet 16.15 Gra Zespół F. Górkiwicza 17.15 Radiowy kurs języka angielskiego 18.10 „Dżdżownica” pogańka dr J. Zablińskiego 19.30 Melodie taneczne 20.00 Koncert chopinowski 20.30 Poetycki koncert z cyklu 21.30 Muzyka taneczna 22.00 „Ze padł się w boju” — odc. powieści W. Wasilewskiej.

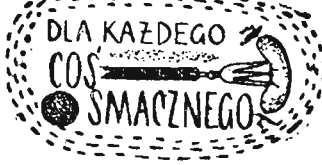
**Program II**

Program dnia: 7.40, 15.05  
Wiadomości: 5.30, 6.30, 7.30, 8.30, 12.04, 15.00, 18.30, 20.00, 22.00, 23.50

9.19 Melodie rozrywkowe w wykonaniu sekcji PR 9.40 „Listy do pani Z.” — wspomnienia z teraźniejszości K. Brandysa 10.45 „Róża” opowiadanie A. Huxleya 11.00 Organy kinowe i zespoły rozrywkowe 12.15 Przerwa 15.10 Utwory fortepianowe 16.00 Koncert Orkiestry Rozgłośni Łódzkiej PR pod dyr. H. Debiacha 17.15 Gra Zespół Instrumentalny M. Janicza 19.00 Utwory wioloncelowe 19.20 Z cyklu „Kropka ale nie koniec” 19.50 Melodie taneczne 20.40 Koncert zyczeń muzyki poważnej 22.05 Muzyka taneczna 23.30 Z cyklu „Wieczory antyczne” — „Hero i Leander” — nowela grecka Muratosa 23.00 Wiecez na audycji kameralna.

**ROZGŁOSNIA RZESZOWSKA**

14.55 Komunikaty 16.00 Wiadomości ziemi rzeszowskiej 16.05 Pocztołka dzwękowa 16.10 Reportaż o inwestycjach w eksploatacji gazu w pow. lubaczowski pt. „O krainie gazu” 16.20 Popularne utwory w transkrypcji na akordeon.



**DLA KAŻDEGO COS SMACZNEGO**  
**CO DZIŚ NA OBIAD?**  
ZUPA grzybowa  
NOŻKI cielece w cieście,  
ziemniaki  
KISIEL żurawinowy

# W Głogowie spotkają się partyzanci GL i AL

W dniu 30 listopada odbędzie się w Głogowie uroczyste spotkanie b. partyzantów, członków rodzin i sympatyków — GL i AL, zorganizowane przez Zarząd Okręgu Związku Bojowników o Wolność i Demokrację w Rzeszowie dla uczczenia 15-lecia walk podziemia. Na spotkanie to przybędą przedstawiciele powiatów: Rzeszowa, Kolbuszowej, Strzyżowa, Debicy, Ropczyc, Łańcuta, Jarosławia, Tarnobrzega, Miela i Niska. Całością przygotowań kieruje powołany w tym celu kilkuosobowy międzypowiatowy komitet organizacyjny, złożony głównie z b. partyzantów i działaczy społeczno-gospodar

czych Rzeszowszczyzny. Obowiązki przewodniczącego komitetu pełni tow. Kazimierz Bielecki. W jego skład ponadto wchodzi tow. Tadeusz Nitka, Bronisław Błażej i Jan Smykała. Komitet organizacyjny odbył ostatnio posiedzenie, poświęcone wyłącznie przygotowaniom spotkania. Ustalony na nim program przewiduje m. in. referat obrazujący walkę oddziałów partyzanckich z okupantem hitlerowskim w północnych rejonach ziemi rzeszowskiej, wręczenie zastępowemu działaczom ruchu oporu odznaczeń państwowych, wspomnienia z dni walk zakończone wspólnym obiadem

żołnierskim. Popołudnie wypelni część artystyczna w wykonaniu jednego z zespołów artystycznych powiatu rzeszowskiego Program przewiduje także wyjazd jednej z delegacji do Przewrotnego, w celu złożenia wieniec na grobach 70 osób rozstrzelanych w czasie trzykrotnej pacyfikacji wsi w latach 1942-1944, druga uda się do Huciska, gdzie wręczy miejscowej ludności tablicę pamiątkową z nazwiskami partyzantów GL poległych 7 listopada 1943 roku w bitwie z Niemcami pod Huciskiem (pow. Rzeszów). Tablica ta zostanie wmurowana w ścianę budynku nowo-wznoszonej 7-klasowej szkoły podstawowej, która otrzyma nazwę „Imienia Partyzantów Gwardii Ludowej”.

Na marginesie tego wydarzenia warto dodać, że komitet organizacyjny spotkania b. partyzantów poczynił już odpowiednie starania celem uzyskania 170 tys. zł na budowę w wsi kilkuizobowego Domu Nauczyciela. Będzie to trwałym pomnikiem na cześć tych, którzy polegli w walce o wolną Polskę.

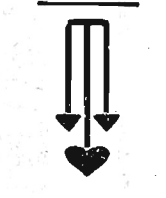
St. Dz.



**J E S I Ą**

Na zdjęciu:  
W parku im. Waryńskiego w Rzeszowie.

Foto—Kopeć



## Notatnik rzeszowski

Liczą się najwidoczniej z kaprysami mody, rzeszowskiej handlowcy nie przewidzieli, że i w obecnym sezonie jesienno — zimowym berety koloru czarnego będą dzierżyć prymat wśród tego rodzaju nakryć głowy. W ten sposób tłumaczą sobie brak „tego artykułu” klienci ugniający bez skutku po sklepach za czarnymi beretami.

\* \* \*

Noty sprzedawca z kiosku przy ul. 3 Maja (obok Banku) wprowadził również nowe metody. Nie wydając reszty, nie tłumaczy się nawet (jak to praktykują wielu naszych eksperymentów) brakiem drobnych. Pewnie... szkoda słów. Tak czy inaczej — pieniądze te pozostają w jego kieszeni.

\* \* \*

Nawierzchnia ul. Grodzisko podobnie jak w ubiegłych latach tak i tej jesieni tonie dostownie w błocie. Dodając do tego zgromadzony tu materiał budowlany, zwaty gruzy (róg Grodzisko — Dekerta) i panujące ciemności, ulica ta jest naprawdę trudna do przebycia, zwłaszcza wieczorami.

## SPORT — SPORT — SPORT — SPORT — SPORT — SPORT

# Piłkarskie ostatki

|   |                 |
|---|-----------------|
| <b>3-KLASOWY MARATON ZAKONCZONY. OBOK SIARKI TARNOBREZG, LZS PRZEDMIESCIE DOLNO-LEZAJSKIE I NAFTY JEDLICZE — LZS PRZYBYSZÓWKA AWANSUJE DO KLASY A</b> |                 |
| LZS Kąwęczyn  | 28 24:32 56:65  |
| Głogovia  | 28 24:32 51:53  |
| LZS Sonina  | 28 24:32 56:58  |
| LZS Krasne  | 28 16:40 63:99  |
| Sokolowianka  | 28 16:40 48:115 |
| LZS Tyczyn  | 28 16:40 43:103 |

Do klasy C spadają: LZS Krasne, Sokolowianka i LZS Tyczyn.

**KTO W MIEJSCE WALTERA W III LIDZE?**

W związku z awansem Waltera do II ligi, opróżniło się miejsce w lidze rzeszowskiej. W ub. tygodniu informowaliśmy, że o to miejsce ubiegać się będą dwaj wicemistrzowie obu grup A-klasy — Legia Ib z Krosna i Unia z Sarzynu.

Tak więc naszą ligę uzupełnią w sumie aż trzy zespoły A-klasowe. Dwóch nowokreowanych ligowców znamy już od kilku tygodni. Są nimi Stal Ib z Rzeszowa i Czujaj z Łańcuta. Zespół łańcutki wraca w szeregi ligowe po rocznej przerwie. Jest on mniej więcej otrząskany w bojach i mamy nadzieję, że tym razem potrafi zmobilizować się do tego stopnia, by już więcej nie sprawić swym sympatykom przykrej niespodzianek i zawodu.

W rezerwie rzeszowskiej Stali występują piłkarze, którzy przed laty wywalczyli mistrzostwo III ligi i awans do drugiej. A więc są obnażeni z systemem i poziomem gry tej klasy, do której weszli w tym sezonie.

W chwili obecnej liga rzeszowska składa się z następujących drużyn:

|                   |                |
|-------------------|----------------|
| LZS Przybyszkówka | 28 43:13 91:35 |
| Stal II Rzeszów   | 28 41:15 92:39 |
| LZS Rudna Wielka  | 28 41:15 98:43 |
| Izolator Boguchw. | 28 35:21 75:81 |
| LZS Trzebowisko   | 28 33:23 69:74 |
| Sparta Sędziszów  | 28 29:27 74:57 |
| Czarna Rzeszów    | 28 29:27 71:87 |
| LZS Zależne       | 28 25:31 56:65 |
| LZS Biała         | 28 24:32 64:76 |

**Czujaj Łańcut, Czujaj Przemysł, Górnik Gorlice, Krosnianka, Polonia i Polna Przemysł, Resovia, Sanoczanka, Stal Debica, Stal Stalowa Wola, Stal Ib Rzeszów.**

Kto będzie dwunastym zespołem, dowiemy się już za 2 tygodnie, bowiem w najbliższym tygodniu, 9 listopada rozegrany zostanie w Krosnie pierwszy mecz eliminacyjny o wejście do III ligi pomiędzy miejscową Legią Ib a Unią z Sarzynu.

Obie te jedenastki pilnie przygotowują się do niezmierzonego walki z nimi. Zawodnicy trenują solidnie. Obie też z wielką uwagą obserwowały przebieg walk eliminacyjnych o wejście do II ligi. Szczególnie interesowała je sytuacja Waltera.

Nic więc dziwnego, że na wieść o awansie zespołu rzeszowskiego do II ligi — w Sarzynie zwłaszcza zapanowała olbrzymia radość. To oczywiście zdopinguowało piłkarzy do tym intensywniejszych treningów, którymi kieruje — był piłkarz lwowskiej Pogoni Stanisław Deutszman.

Również rezerwiści krosnieńskiej Legii nie chcą przoczyć okazji. I oni bardzo poważnie myślą o awansie, czego najlepszym dowodem — w ramach przygotowań — w ubiegłą niedzielę rozegrali towarzyski spotkanie z trzebiogówym zespołem debickiej Stali, wygrywając 4:3. Zeter

**JKS JAROSLAW — RESOVIA 1:5**

W niedzielę rozegrany został w Jarosławiu towarzyski mecz piłkarski pomiędzy miejscowym JKS a Resovia. Zakończył się on zdecydowanym zwycięstwem gości 5:1.

## Program uroczystości z okazji 41 rocznicy Wielkiej Rewolucji Październikowej

W związku z przypadającą 41 rocznicą Wielkiej Rewolucji Październikowej w dniu 6 bm. o godz. 15 w Rynku w Rzeszowie, odbędzie się zbiórka młodzieży i delegacji z wiencami z poszczególnych zakładów pracy.

Po zbiórce nastąpi przemarsz ulicami: Kościuszki, 3 Maja, Swiercowskiego, placu Gwardii, następnie z placu Gwardii ul. Reformacką, Langiewicza, Jagiellońską, 3 Maja, placem Farnym, Tkaczowa i 1 Maja. Rozwiązanie pochodu nastąpi przed Pomnikiem Wdzięczności, gdzie wygłosi przemówienie tow. Mirek przewodniczący ZW TPFR. Apel poległych odczyta dowódca jednostki KBW mjr Marzęcki. Pod Pomnikiem Wdzięczności zostaną również złożone wieniec.

W dniu 7 bm. o godz. 17 odbędzie się uroczysta akademia w teatrze im. Wandę Siemaszkowej, na program której złoży się referat wygłoszony przez sekretarza KW towarzysza Bogunia oraz występy artystyczne w wykonaniu zespołu estradowego Opery i Baletu ze Lwowa oraz zespołu WDK w Rzeszowie.

## Zapewnijmy dzieciom lepsze warunki nauki

Na terenie pow. strzyżowskiego istnieje 56 szkół podstawowych, w tym 46 szkół pełnych o 5 i więcej nauczycieli, 6 szkół o 3 nauczycielach z najstarszą klasą V i 4 szkoły o 1 nauczycielu, realizujące program klas I—IV.

W obecnym roku szkolnym czynnych jest 387 oddziałów na ogólną liczbę 8.198 uczniów. Liczba izb lekcyjnych wynosi 230 z tego 45 mieści się w budynkach wynajętych — ciastnych, ciemnych, zawilgotnionych — nie nadających się do użytku szkolnego.

W okresie 10 lat (1948—1955) wybudowano 9 szkół o łącznej ilości 35 izb lekcyjnych, w tym w latach 1955—57 oddano do użytku szkoły we wsi Godowa, Glinik Średni, Wiśniowa, Markuszowa, a w rb. w Strzyżowie. Obecnie są w budowie cztery szkoły, jako czynne społeczny — w Wyznem, Kobylu, Konieczkowej i Tułkovicach, z czego 3 planuje się oddać do użytku jeszcze w obecnym roku.

Poza tym są w budowie dwie szkoły z inwestycją zmodernizowanych — w Zarnowej i Pstrągowej Dolnej (szkoła barakowa).

W roku 1959 planuje się budowę dwu dalszych szkół, które dotychczas mieściły się w barakach oraz dokończenie rozpoczętych budowli w Wyznem i Zarnowej. W krytycznych warunkach pracują szkoły nowoorganizowane, w których nauka odbywa się na trzy i cztery zmiany.

Do najpilniejszych potrzeb budownictwa szkolnego należą miejscowości: Glinik Charzewski, Polomia, Gwoźnica Górna, Czudiec, Zyznow, Lutcza, Tropica, Różanka, Brzeżanka oraz szkoły, które winny być ograbowane po zniszczeniach wojennych: w Stempnie, Lubli i Glinku Górnym.

W obecnym roku szkolnym przeprowadza się kapitalny remont szkoły w Grodzisku. Na sprzęt i pomoce naukowe Inspektorat Oświaty w Strzyżowie dysponował w br. kwotę 250 tysięcy zł, z czego zakupiono część sprzętu do szkół nowopowstałych i nowoobudowanych. Ponieważ wynikiła potrzeba zakupienia dodatkowo 200 ławk szkolnych, 255 tablic, konieczne są dodatkowe fundusze w wysokości około 150 tys. zł. Inspektorat Oświaty wystąpił z wnioskiem o dodatkowe dofinansowanie, aby zapewnić dzieciom lepsze warunki w nauce.

J. WINIARSKI

## Gdy w Czudcu przeliczają resztę w Pstrągowej brakuje chleba

Podczas przeprowadzania remanentów w magazynach GS w Czudcu — podległe mu sklepy w miejscie nie są w ogóle zaopatrywane w artykuły spożywcze jak chleb, tłuszcz i wędlina.

Ostatnio chłopi ze wsi Hyżne, Pstrągowa, czy Nowa Wieś po pieczywo, ośc lub margarynę muszą wędrować do Czudca, bo w miejscowych sklepach nie ma tych artykułów (nie brakuje tylko wiwna).

Może by tak zarząd GS w Czudcu w przyszłości zapewnił systematyczną dostawę pieczywa do swoich placówek, dostarczył potrzebne ilości innych towarów i dopiero wtedy zabrał się do przeliczania reszty w magazynach?

Wyjdzie to z pewnością na korzyść spółdzielczości zaopatrzenia i jej klienteli.

## Takimi wynikami można się pochwalić

W pow. rzeszowskim istnieje 11 zespołów Przynosiobien Rolniczego. Skupiają one przeważnie młodzież zrzeszoną w szeregach ZMW. Sprawdzianem pracy zespołów PR były niedawne egzaminy i organizowane wystawy rejonowe, na których zgromadzono prawdziwe okazy plodów rolnych wyhodowanych przez uczestników zespołów PR na polatkach doświadczalnych. Dzięki racjonalnej uprawie, odpowiedniemu nawożeniu i pielęgnacji uczestnicy zespołów Przynosiobien Rolniczego uzyskali w wielu wypadkach bardzo wysoką wydatność z ha. I tak Danuta Kąkol z Budziwoja uzyskała 1.285 q buraków pastewnych z jednego hektara, a Zofia Steńko z Budziwoja — 1.020 q z ha... podczas gdy przeciętna wydajność buraka pastewnego w tych miejscowościach wynosi 250—330 q z ha.

### NOWINY RZESZOWSKIE

wydaje Wydawnictwo Prasowe „Nowiny Rzeszowskie” RSW „Prasa”. Redaguje kolegium. Adres redakcji: Rzeszów, ul. Zeromskiego 5, budynek Komitetu Wojewódzkiego PZPR (III piętro). TELEFONY: Centrala — 29.56, naczelny redaktor 4778, zastępca redaktora naczelnego 4810, sekretarz redakcji wewn. 17, dział partyjny wewn. 97, dział ekonomiczno-rolny wewn. 89, dział kulturalny wewn. 98, dział miejski wewn. 83, dział sportowy i dział informacji 4355, dział terenowy wewn. 15, dział łączności z czytelnikami wewn. 91, redakcja nocna 587, administracja 4656, finansowy wewn. 76, wydawniczy wewn. 77. Oddziały redakcji: Przemysł, Waryńskiego 15, tel. 2700, Krosno, ul. Słowackiego 6, II p. pok. 12, tel. 499, Mielec, pl. Dzierżyńskiego (KP PZPR) tel. 297, 104, 39, Stalowa Wola, ul. 1 Maja 24, tel. 205. Biuro Reklam i Ogłoszeń — 4652.

Zamówienia i przedpłaty na prenumeratę przyjmowane są w terminie do dnia 15 miesiąca poprzedzającego okres prenumeraty — przez: urzędy pocztowe, listonoszy oraz oddziały i delegatury „Ruch”. Można również zamówić prenumeratę dokonując wpłaty na konto PKO i OM Rzeszów nr 9-6-445 Przeds. Upowższczenia Prasowy i Książki „Ruch” w Rzeszowie, ul. Asnyka 3. Cena prenumeraty miesięcznej — zł 10, kwartalnej — zł 38, półrocznej — zł 60, rocznej — zł 120.

Druk. Rzeszowskie Zakłady Graficzne. D-2-25