

Następne spotkanie  
7 listopada

WARSZAWA (PAP). 25 bm. odbyło się w Pałacu Myśliwickim w Warszawie kolejne spotkanie ambasadorów ChRL i USA. Rozmowy trwały ok. 2 godzin. Opuszczając pałac, obaj ambasadorowie poinformowali oczekujących ich dziennikarzy, że następne spotkanie odbędzie się w piątek 7 listopada o godz. 14.

Proletariusze wszystkich krajów, łączcie się

# NOWINY RZESZOWSKIE

ORGAN KOMITETU WOJEWODZKIEGO PZPR

Nakład 74.420

Wyd. A

Cena 40 gr

Nr 255 (2914) — Rzeszów, poniedziałek 27 października 1958 r.

## Centralna akademія z okazji 400-lecia Poczty Polskiej

WARSZAWA (PAP). Centralną uroczystością 400-lecia Poczty Polskiej była akademія zorganizowana 25 bm. w Warszawie. Salę kongresową PKiN wypełniły delegacje pracowników łączności z całego kraju oraz społeczeństwa stolicy.

Na akademię przybyli członkowie Biura Politycznego KC PZPR przewodniczący Komisji Planowania przy Radzie Ministrów — Stefan Jędrzychowski i przewodniczący CRZZ — Ignacy Loga — Sowinski, sekretarz KC PZPR, zastępca przewodniczącego Rady Państwa — Jerzy Albrecht, wiceprezes MK ZSL, zastępca przewodniczącego Rady Państwa — Bolesław Podeworny, członek Rady Państwa, członekowie rządu z wicepremierami: Piotrem Jaroszewiczem i Zenonem Nowakiem, przedstawiciele partii politycznych i organizacji społecznych i posłowie na Sejm. W uroczystości polskich łącznościowców uczestniczą: przedstawiciel Światowej Unii Pocztowej — F. Radice, kierownicy i przed-

stawiciele delegacji resortów łączności i komunikacji z krajów demokracji ludowej.

Głos zabiera przewodniczący akademii — przewodniczący Prezydium ZG Zw. Zaw. Prac. Łączności — A. Sumiga. Po krótkim zagajeniu, mówca odczytuje list i sekretarza KC PZPR — Władysława Gomułki, przesłany do polskich łącznościowców.

Następnie zabiera głos wiceprezes Rady Ministrów Piotr Jaroszewicz.

Referat poświęcony omówieniu działalności poczty i łączności polskiej w ciągu 400 lat jej istnienia — wygłasza min. łączności Z. Moskwa.

Dziwięki „Międzynarodówki” kończą oficjalną część akademii.

## List i sekretarza KC PZPR Wł. Gomułki do pracowników łączności z okazji 400-lecia Poczty Polskiej

W imieniu Komitetu Centralnego Polskiej Zjednoczonej Partii Robotniczej serdecznie pozdrawiam Was z okazji 400 rocznicy powstania zorganizowanej Poczty Polskiej.

Trudno porównywać rolę i znaczenie poczty i łączności dnia dzisiejszego z jej rolą w dawnych czasach. Łączność w obecnych warunkach ma olbrzymie wprost znaczenie dla rozwoju gospodarki narodowej i zaspokajania potrzeb społeczeństwa.

Dominującą obecnie cechą łączności jest jej powszechność. W dziale upowszechnienia usług łączności dokonaliście Towarzysze dużo. Znajduje to swój wyraz w dwukrotnie wyższej ilości przesyłek pocztowych przypadających na jednego mieszkańca w porównaniu z okresem przedwojennym, w ponad trzykrotnym wzroście międzymiastowych rozmów telefonicznych, w trzykrotnym wzroście liczby listonoszy wiejskich, w znacznym zwiększeniu liczby placówek pocztowo-telekomunikacyjnych. Uruchoмилиście również usługi nie znane łączności przedwojennej, jak radiofoniję przewodową i telewizyjną. Podkreślić należy osiągnięcia doręczycieli wiejskich i pracowników kolportażu, którzy dokonali przełomu w upowszechnieniu czytelnictwa na wsi. Partia nasza przywiązuje dużą wagę do stałego wzrostu czytelnictwa tak w mieście jak i na wsi. Dobra książka, gazeta, czasopismo, głośnik radio-

wy to czynnik postępu a od Was Towarzysze łącznościowcy w dużej mierze zależy, by docierały one sprawnie do wszystkich miejscowości w kraju.

Zadania, jakie stoją obecnie przed pracownikami łączności, są poważne. Dalszy rozwój systemu łączności i jej unowocześnienie uwarunkowane jest przede wszystkim świadomym wysiłkiem ponad stu tysięcy armii łącznościowców, wkładem Waszej pracy.

Wkład ten będzie tym cenniejszy, im bardziej cechować go będzie gospodarna zapobiegliwość i dobre opanowanie zawodu.

Trzeba, żeby skomplikowane urządzenia techniczne miały troskliwych, znających się na rzeczy opiekunów, trzeba, by w służbie pocztowej pracowali ludzie, którzy rozumieją jej społeczną potrzebę i potrafią dobrze służyć społeczeństwu.

Zyczę Wam Drodzy Towarzysze ze szczerem sercem, abyście sprościli Waszym zadaniom i tak jak dotychczas kroczili w pierwszych szeregach na drodze prowadzącej do wzrostu siły, zasobności i rozwoju kulturalnego naszej ludowej ojczyzny.

## W Technikum Budowlanym otwarto ciekawą wystawę

(Inf. wł.). Kuratorium Okręgu Szkolnego w Rzeszowie wraz z sekcją szkolnictwa zawodowego Zarz. Okr. ZNP zorganizowało w gmachu Technikum Budowlanego przy ul. Towarnickiego wystawę prac uczniów szkolnictwa zawodowego. Uroczystego otwarcia w dniu 26 bm. dokonał przewodniczący Prezydium WRN ob. Fr. Jagusiński w obecności dyrektora departamentu Ministerstwa Oświaty ob. Sosnowskiego i wielu innych przedstawicieli władz oraz bardzo licznej zebranej publiczności.

Wśród eksponatów wystawy znajdują się wiele urządzeń i maszyn, mających zastosowanie w przemyśle, rolnictwie i gospodarstwie domowym o-

Na 69 dni

przed terminem

## Wykonali roczny plan produkcji eksportowej

Zakłady Szklia Gospodarczego w Krośnie złożyły meldunek o przedterminowym wykonaniu w dniu 23 października br. rocznych zadań produkcji eksportowej. Do końca bieżącego roku krosnieńska huta szkła wyprodukuje dla rynku zagranicznego dodatkowo różnych asortymentów szklanych wartości ponad 3 miliony złotych.

Z wysłanych w bieżącym roku przez krosnieńską hutę szkła na rynki zaoceaniczne ponad 200 wagonów galanterii szklanej, większość zakupiły firmy handlowe Stanów Zjednoczonych Ameryki Północnej. (ef)

## Depesza

z okazji święta  
narodowego Iranu

WARSZAWA (PAP). Z okazji święta narodowego Iranu, przypadającego w dniu 26 bm. przewodniczący Rady Państwa Aleksander Zawadzki wystosował depeszę gratulacyjną do szachinszacha Iranu Mohammada Reza Pahlavi.

## POLSCY PARLAMENTARZYSCY I DZIAŁACZE SPOŁECZNI W USA

Na zaproszenie strony amerykańskiej przebywa w USA delegacja polskich działaczy parlamentarnych i społecznych.



Na zdjęciu: Waszyngton. (Od lewej): Ambasador Romuald Spasowski, Feliks Widy-Wirski, Robert Murphy, Bolesław Jaszczuk, Władysław Witold Spychalski i Tadeusz Ilczuk. CAF

## Co rok to prorok

Prasa zagraniczna zamieszcza pogłoski jakoby księżna b. siozna amerykańska gwiazda filmowa Grace Kelly spodziewa się trzeciego dziecka. Pałac w Monako nie zajęł na razie oficjalnego stanowiska w tej sprawie.

## „Czarodziejskie zwierciadło” pokazuje Księżyc...

MOSKWA (PAP). Centralna Wytwórnia Filmów Dokumentalnych w Moskwie wyprodukowała drugi radziecki film panoramiczny pt. „Czarodziejskie zwierciadło”. W najbliższych dniach „Czarodziejskie zwierciadło” wejdzie na ekrany kina panoramycznego „Młr” w Moskwie.

Oglądając ten film widzowie zwiędzą radziecką stację dźwiękową „SF-7”, przeleca samolotem nad tajgą syberyjską, zwiędzą Chiny, wystawie brukselską a nawet... Księżyc. Końcowe fragmenty filmu poświęcone są uroczystemu otwarciu Wożańskiej Elektrowni Wodnej im. Lenina.

Tysiące mieszkańców stolicy Związku Radzieckiego serdecznie witało wystanników narodu polskiego

## Polska delegacja partyjno-rządowa przybyła do Moskwy



MOSKWA (PAP). Tysiące mieszkańców Moskwy wyległo w sobotę na plac przed Dworcem Białoruskim i na centralną ulicę miasta — ulicę Gorkiego w oczekiwaniu na przyjazd polskiej delegacji partyjno-rządowej, przybywającej do ZSRR z wizytą przyjaźni.

Już w południe zaczęli gromadzić się na dworcu przedstawiciele ludności stolicy ZSRR. Przybyli wszyscy członkowie ambasady polskiej w Związku Radzieckim, studenci polscy z uczelni moskiewskich, kierownicy i pracownicy placówek dyplomatycznych, dziennikarze. O godz. 13.35 czasu moskiewskiego na peron wchodził Chruszczow, Woroszyłow, Mikołojan, Kliriczenko, Kozłow, Aristow, Ignatow, Furecwa, Breźniew, Muchitdinow, Szwerinik, Kosygin, ministrowie ZSRR, odpowiedzialni pracownicy KC KPZR i Prezydium Rady Najwyższej Związku Radzieckiego, marszałkowie i generalicja.

W pięć minut potem przy dźwiękach marsza granego przez orkiestrę wojskową na świętecznie udekorowany peron wjeżdża pociąg specjalny, wiozący delegację PRL z wagonu wysiadają kolejno — W. Gomułka, A. Zawadzki, J. Cyrankiewicz i pozostali członkowie delegacji, a także towarzyszący jej od granicy w Brześciu: przewodniczący Prezydium Rady Najwyższej BSRR — W. Kozłow i inni ra-

dziecy dostojnicy państwowi. Do przybyłych podchodzi N. S. Chruszczow, który długo i serdecznie ścisną dłoń i sekretarza KC PZPR Gomułki. Obok premiera i pierwszego sekretarza KC KPZR stoją Woroszyłow i inni członkowie kierownictwa radzieckiego, którzy również witają się serdecznie z przedstawicielami narodu polskiego. Padają pytania o zdrowie, o przebieg podróży. Między przyjeżdżających i gospodarzy wciśnięta się gromada dzieci, które wręczają wszystkim wiązanki kwiatów. Do Władysława Gomułki podchodzi następnie dowódca kompanii honorowej wojskowego garnizonu moskiewskiego i składa raport.

Po wysłuchaniu hymnów PRL i Związku Radzieckiego Władysław Gomułka przechodzi przed frontem kompanii honorowej. Premier Chruszczow zapoznaje następnie W. Gomułkę, A. Zawadzkiego i J. Cyrankiewicza z radzieckimi dostojnikami państwowymi. Goście witają się również z przedstawicielami korpusu dyplomatycznego i członkami ambasady polskiej w Moskwie. Zebrani delegacji z zakładów pracy, instytucji moskiewskich i młodzieży urzędzą serdeczną owację wznosząc okrzyki na cześć przedstawicieli PRL, na cześć narodu polskiego i przyjaźni polsko-radzieckiej. Następnie kierownicy delegacji polskiej odbierają defiladę kompanii honorowej. Do mikrofonu pod-

24. X. br. wjechała z Warszawy, udając się z wizytą przyjaźni do Moskwy — delegacja Polskiej Rzeczypospolitej Ludowej.

Na zdjęciu: Członkowie delegacji na Dworcu Głównym na chwilę przed odjazdem.

CAF — fot. Kondracki

## Przemówienie

wygaszone przez

N. CHRUSZCZOWA

i WŁ. GOMUŁKĘ

na Dworcu Białoruskim w Moskwie oraz

INNE INFORMACJE

z pobytu delegacji PRL w Związku Radzieckim.

podajemy

na stronie 2

## Ukazało się już w formie broszury przemówienie Wł. Gomułki wygaszone na XII Plenum KC PZPR

WARSZAWA (PAP). Nakładem „Książki i Wiedzy” ukazała się broszura pt. „Zadania organizacji partyjnych w akcji przed III Zjazdem Partii”, zawierająca tekst referatu wygłoszonego przez I sekretarza KC PZPR Władysława Gomułkę na XII Plenum KC PZPR.

## Radziecki samolot „Il-12” przeleciał nad Antarktydą bez lądowania

MOSKWA (PAP). Agencja TASS podała, że w piątek radziecki samolot transportowy „Il-12” pilotowany przez Wiktora Pierowa przeleciał bez lądowania nad Antarktydą przebywając trasę Mirnyj (radziecka baza polarna nad Oceanem Indyjskim) Południowy Biegun geograficzny — Momurdo (amerykańska baza antarktyczna u wybrzeży Morza Rossa). Długość trasy wynosiła przeszło 4 tys. kilometrów. „Il 12” przeleciał ją w ciągu 14 godzin.

Samolot, w którym oprócz Pierowa znajdowało się trzech członków radzieckiej ekspedycji antarktycznej, wystartował o godz. 8, a o 18.20 był nad bie-

gunem. Tam wzięł kurs na północ i o 23.49 wylądował w bazie Momurdo.

Podczas lotu obserwowano trasę wyprawy radzieckiej, która przedziera się obecnie przez lody w kierunku biegunu północnego niedostępności (miejsca najbardziej oddalonego od brzegów Antarktydy). Jednocześnie dokonano pomiaru wysokości płaskowyżu antarktycznego na tych jego częściach, w których nigdy jeszcze nie stanęła noga ludzka.

## Tajemnicza eksplozja w Ottawie

NOWY JORK. Gwałtowny wybuch wstrząsnął 25 bm. w godzinach rannych stolicą Kanady Ottawą. Wyleciał w powietrze jeden z tamtejszych salonów samochodowych. Jest wiele zabitych. Dotychczas wydobyto tylko dwa ciała. Wskutek wybuchu prawie w całym mieście wyleciały szyby w oknach. Zniszczone zostały gmachy urzędów oraz 5 domów mieszkalnych w centrum miasta.

Przynajmniej eksplozji nie są jeszcze ustalone. Przypuszcza się, że spowodowała ją duże ciśnienie w zbiornikach gazu.

## W wyniku

katastrofy samolotowej  
spłonęło  
ponad 20 domów

NOWY JORK (PAP). W dniu wczorajszym uległ katastrofie brytyjski bombowiec odrzutowy, który leciał do bazy Lincoln w Stanie Nebraska. Samolot spadł na grupę domów, co spowodowało groźny pożar. Spłonęło ponad 20 domów, a dwie osoby cywilne odniosły poważne rany.

6-osobowa załoga samolotu zginęła na miejscu.



We wszechstronnym umacnianiu przyjaźni między ZSRR i PRL tkwi rękojmią pomyślnej realizacji historycznego zadania zbudowania socjalizmu i komunizmu w naszych krajach

W sojuszu z ZSRR widzimy najlepszą i najpewniejszą podstawę pomyślnego pokojowego rozwoju Polski Ludowej budującej socjalizm najlepszą gwarancję bezpieczeństwa, suwerenności i niepodległości PRL

# Przemówienie N. Chruszczowa na Dworcu Białoruskim w Moskwie

Drogi Towarzyszu Gomułka! Drogi Towarzyszu Zawadzki! Drogi Towarzyszu Cyrankiewicz!

W imieniu KC Komunistycznej Partii Związku Radzieckiego, Prezydium Rady Najwyższej ZSRR i rządu radzieckiego witam was gorąco w stolicy Kraju Rad — w Moskwie. Cały nasz naród radziecki wita was, przedstawicieli bratniego narodu polskiego, kroczącego pod wypróbowanym kierownictwem Polskiej Zjednoczonej Partii Robotniczej drogą budownictwa nowego, socjalistycznego życia.

Wasz obecny przyjazd do Związku Radzieckiego, drodzy Towarzysze, jest nowym świadectwem rozwijającej się sta-

le niewzruszonej przyjaźni narodu radzieckiego i narodu polskiego. Dopiero dwa lata minęły od czasu, gdy jesienią 1956 r. delegacja PRL z naszym przyjacielem towarzyszem Gomułką na czele gościła w naszym kraju. Przyjemnie jest podkreślić, że przyjaźń między narodem polskim i radzieckim jeszcze bardziej okrzepła, że umocniła się braterska współpraca między naszymi krajami. Poniosłyśmy próby wrogów podważenia lub choćby osłabienia naszej przyjaźni, zepchnięła narodów Polski i Związku Radzieckiego ze słusznej drogi braterskiej przyjaźni, współpracy i pomocy wzajemnej, z drogi, którą kroczą razem ramię w ramię. Obecna wizyta delegacji PRL w Związku Radzieckim będzie niewątpliwie nowym, niezwykle ważnym krokiem naprzód na tej drodze.

Życie potwierdza w sposób przekonujący, że przyjaźń między naszymi krajami, oparta na zasadach internacjonalizmu proletariackiego, wszechstronnego wzajemnego poparcia, odpowiada żywotnym interesom naszych narodów, interesom obozu socjalistycznego jako całości. We wszechstronnym umocnieniu tej przyjaźni tkwi rękojmią pomyślnej realizacji historycznego zadania, zadania zbudowania socjalizmu i komunizmu w naszych krajach. Równocześnie nasza braterska współpraca jest doniosłym czynnikiem umocnienia pokoju i bezpieczeństwa zarówno w Europie, jak i na całym świecie.

Drodzy Przyjaciele! W czasie waszego pobytu w Związku Radzieckim będziecie mogli raz jeszcze przekonać, że narody Związku Radzieckiego żywią głębokie uczucia miłości i przyjaźni do bratniego narodu polskiego.

Przybyliście do nas w przeddzień 41 rocznicy Wielkiej Socjalistycznej Rewolucji Październikowej. Cieszymy się, że będziecie naszymi gośćmi w tym czasie i że razem z naszym narodem będziecie mogli wziąć udział w uroczystościach związanych z tą chlubną rocznicą.

Witajcie drodzy nasi przyjaciele!

# Przemówienie Wł. Gomułki na Dworcu Białoruskim w Moskwie

Drogi Towarzyszu Chruszczow! Drogi Towarzyszu Woroszyłow!

Drodzy Przyjaciele! Mieszkańcy Moskwy!

Z prawdziwą radością kieruję do Was słowa serdecznego powitania na ziemi radzieckiej w wielkiej i pięknej stolicy Związku Radzieckiego, Moskwie.

Witam Was i pozdrawiam gorąco w imieniu delegacji Polskiej Rzeczypospolitej Ludowej.

Delegacja nasza przybywa do Waszego kraju z wizytą przyjaźni i braterstwa. Celem tej wizyty jest zacieśnienie uczuć przyjaźni łączącej nasze narody. Celem jej jest zacieśnienie sojuszu polsko-radzieckiego. Dlatego z głębokim zadowoleniem przyjęliśmy zaproszenie Komitetu Centralnego Komunistycznej Partii Związku Radzieckiego, Prezydium Rady Najwyższej ZSRR i rządu radzieckiego, zaproszenie na wizytę przyjaźni. Wizyta ta z pewnością przyczyni się do umocnienia naszego sojuszu i do umocnienia uczuć przyjaźni pomiędzy naszymi narodami, a ta sprawa jest nam bliska i droga.

Sojusz ze Związkiem Radzieckim i przyjaźń z jego narodem stanowią główną ideę przewodnią polityki Polskiej Rzeczypospolitej Ludowej. Stanowią one ważne ogniwo jedności obozu socjalizmu. A jedność państw socjalistycznych jest dziś największą gwarancją zapewnienia światu pokojowego życia.

Jedność państw socjalistycznych to największa siła, która może przekreślić i obrócić w niwecz wojenne zamierzenia agresywnych kół imperialistycznych. Dlatego tak wielkie znaczenie przypisujemy sprawie umocnienia tej jedności.

W sojuszu ze Związkiem Radzieckim, w przyjaźni z jego narodem widzimy najlepszą i najpewniejszą podstawę pomyślnego, pokojowego rozwoju Polski Ludowej, budującej socjalizm, widzimy najlepszą gwarancję bezpieczeństwa, suwerenności i niepodległego bytu naszego kraju.

Parę miesięcy temu bawił u nas przewodniczący Prezydium Rady Najwyższej Związku Radzieckiego, towarzysz Woroszyłow, którego naród nasz podejmował serdecznie i szczerze, jak podejmuje się prawdziwych przyjaciół. Dziś na waszej ziemi, odkrytej chlubnymi tradycjami walk o zbudowanie pierwszego na świecie kraju socjalistycznego — będziemy mieli znów możliwość zetknięcia się z ludźmi radzieckimi, którzy realizują wielki i ambitny plan budowania komunizmu. Wasze osiągnięcia w dziedzinie gospodarczej, politycznej i społecznej stawiają nie tylko wasz kraj na wyżynach socjalistycznych

rozwoju, ale także mają one doniosłe znaczenie dla całego ruchu robotniczego, dla Polski Ludowej i dla innych krajów socjalistycznych, dla obrony pokoju i postępu całej ludzkości. Zapoznanie się z pokojowymi zdobyczami Waszego kraju przyniesie nam wiele korzyści i przyczyni się do jeszcze lepszego wzajemnego zrozumienia.

Drodzy Towarzysze i Przyjaciele!

Od Brześcia, od momentu, kiedy przekroczyliśmy granicę waszego kraju, towarzyszy nam wasza serdeczność, która jest świadectwem stosunku ludzi radzieckich do Polski Ludowej, do narodu polskiego. Pozwólcie, że w imieniu Komitetu Centralnego Polskiej Zjednoczonej Partii Robotniczej, w imieniu Rady Państwa i rządu Polskiej Rzeczypospolitej Ludowej podziękuje wam za te objawy serdeczności i za przywitanie, jakie zgotowaliście nam tutaj. W imieniu delegacji przekazuje wam mieszkańcom Moskwy i wszystkim ludziom radzieckim serdeczne uczucia przyjaźni i braterstwa, jakie żywi naród polski dla narodów radzieckich.

Niech żyje i umacnia się wieczysta przyjaźń łącząca nasze narody!

Niech żyje niewzruszone braterstwo polsko-radzieckie!

## Delegacja partyjno-rządowa PRL przybyła do Moskwy

(Ciąg dalszy ze str. 1)

Chodził premier Chruszczow i wygłasza przemówienie powitalne.

Po zakończeniu przemówienia, do pierwszego sekretarza KC KPZR i premiera rządu radzieckiego podchodzi Władysław Gomułka i serdecznie ściskając mu dłoń dziękuje za powitanie. Również inni członkowie delegacji wymieniają gorące uściski dłoni z radzieckimi mężami stanu.

Głos zabiera pierwszy sekretarz KC PZPR Władysław Gomułka. Następują znów serdeczne uściski dłoni. Premier Chruszczow dziękuje przewodniczącemu delegacji PRL za słowa przyjaźni.

Goście i gospodarze kierują się razem ku wyjściu. Raz po raz rozlegają się oklaski i okrzyki na cześć wysłanników narodu polskiego. Na placu przed Dworcem Białoruskim zebrały się wielotysięczne tłumy. Wśród owacji polscy i radzieccy mężowie stanu wsiadają do samochodów. W pierwszym otwartym wozie zajmują miejsca N. S. Chruszczow i W. Gomułka, w drugim — K. J. Woroszyłow i A. Zawadzki, w trzecim — A. I. Mikołaj i J. Cyrankiewicz. Długa kolumna samochodów rusza ulicą Gorkiego w kierunku Kremla. Gości polskich i przywódców Związku Radzieckiego witają hucznymi oklaskami tysiące moskwićzan, którzy szczerze wypełnili chodniki i — korzystając z zamknięcia ruchu ulicznego — jeżdżąc, stoczyli się w wychodzących na ulicę Gorkiego oknach i balkonach.

Na wysokości kilku pięter wiszą przeciągnięte nad jezdnią transparenty w języku polskim i rosyjskim: „Witajcie miłi goście!”, „Niech żyje wleczka i niezłomna przyjaźń narodu polskiego i radzieckiego!”, „Niech żyje Polska Zjednoczona Partia Robotnicza!”, „Niech żyje i umacnia się jedność obozu socjalistycznego!”.

## Braterska przyjaźń, niezłomna jedność — oto najważniejsze cechy stosunków między narodami Polski i Związku Radzieckiego

### Przemówienie N. Chruszczowa podczas obiadu

Drodzy Przyjaciele Polacy! Radzi jesteśmy jeszcze raz powitać was, przywódców Polskiej Rzeczypospolitej Ludowej.

Gorąco witamy pierwszego sekretarza Komitetu Centralnego Polskiej Zjednoczonej Partii Robotniczej tow. Gomułkę, wiernego syna narodu polskiego, niezłomnego bojownika o sprawę pokoju i socjalizmu, naszego przyjaciela, którego dobrze znamy i głęboko szanujemy w naszym kraju.

Witamy gorąco przewodniczącą Rady Państwa Polskiej Rzeczypospolitej Ludowej, naszego przyjaciela tow. Zawadzkiego.

Gorąco witamy prezesa Rady Ministrów Polskiej Rzeczypospolitej Ludowej, naszego przyjaciela tow. Cyrankiewicza.

Serdecznie witamy wszystkich towarzyszy wchodzących w skład delegacji Polskiej Rzeczypospolitej Ludowej.

Przybycie z Polski tak reprezentatywnej delegacji, to nowy przejaw umacniającej się przyjaźni radziecko-polskiej, to wyraz wspólnoty ideologicznej naszych partii komunistycznych.

Braterska przyjaźń, niezłomna jedność — oto najważniejsze cechy stosunków między narodami Polski i Związku Radzieckiego, między narodami wszystkich krajów socjalistycznych.

Sama istota ustrojów społecznych naszych krajów pobudza wolne narody do wzajemnej pomocy i poparcia. Jedność krajów obozu socjalistycznego nie narusza nawet w najmniejszym stopniu ich niezależności narodowej, wręcz przeciwnie, jest ona najlepszą gwarancją suwerenności i bezpieczeństwa każdego kraju socjalistycznego z osobna

i wszystkich krajów socjalistycznych razem wziętych. Doświadczenie historyczne uczy, że budownictwo socjalizmu i komunizmu przebiega pomyślniej wtedy, gdy wszystkie kraje socjalistyczne jednoczą swe wysiłki w tym wielkim dziele. Nie można pomyśleć budować socjalizmu i komunizmu w odosobnieniu, izolując się od ludzi tej samej idei w innych krajach.

Krocząc naprzód jednolitym szerokim frontem zapewniamy szybsze tempo zbliżenia się bratnich krajów do socjalizmu i komunizmu, wyższą stopę życiową naszych narodów. Tym samym umacniamy pokój na całym świecie, dodajemy wszystkim siłom demokratycznym, postępowym, pokojowym więcej pewności w zwycięstwo słusznej sprawy.

Setki milionów prostych ludzi na całym świecie popierają obóz socjalistyczny, są dumne z sukcesów krajów socjalizmu. Równocześnie sukcesy nasze wywołują złość i nienawiść wśród imperialistów, którzy wszelkimi sposobami usiłują zahamować nasz marsz naprzód. Ale wszystkie knowania imperialistów skazane są na flak, albowiem obóz socjalizmu jest potężny i mocny jak nigdy dotychczas.

Pozwólcie, że wrznięto toast za nowe sukcesy bratniego narodu polskiego w budowie socjalizmu!

Za niezłomną przyjaźń polsko-radziecką!

Za dalsze umacnianie przyjaźni i zwartości wszystkich krajów obozu socjalistycznego!

Za pokój na całym świecie!

Za Wasze zdrowie, drogi Towarzyszu Gomułka!

Za Wasze zdrowie, drogi Towarzyszu Zawadzki!

Za Wasze zdrowie, drogi Towarzyszu Cyrankiewicz!

Za wasze zdrowie, drodzy polscy przyjaciele!

### MOSKWA (PAP). Komitet Centralny Komunistycznej Partii Związku Radzieckiego, Prezydium Rady Najwyższej ZSRR i Rada Ministrów ZSRR wydały w Wielkim Pałacu Kremlowskim obiad na cześć delegacji Polskiej Rzeczypospolitej Ludowej.

Obiad przebiegał w braterskiej, serdecznej atmosferze. Przemówienia wygłosili: pierwszy sekretarz KC KPZR, przewodniczący Rady Ministrów ZSRR N. S. CHRUSZCZOW, pierwszy sekretarz KC PZPR W. GOMUŁKA, szefek Biura Politycznego KC PZPR, przewodniczący Rady Państwa Polskiej Rzeczypospolitej Ludowej A. ZAWADZKI. Przemówienia podajemy obok.

### Toast A. Zawadzkiego

Wielce Szanowny, Drogi Towarzyszu Chruszczow!

Wielce Szanowny, Drogi Towarzyszu Woroszyłow!

Drodzy towarzysze i przyjaciele!

Niewiele dopiero godzin jesteśmy w Moskwie, ale czas ten wystarczy, aby odczuć głęboką radość z uczuć szczernej przyjaźni, jakie okazuje nam naród radziecki, jakie okazuje nam Moskwa, stolica bratniego państwa radzieckiego, pierwszego i czołowego kraju zwycięskiej rewolucji socjalistycznej.

Jesteśmy niezmiernie radzi z naszej wizyty u was i z naszych spotkań z wami.

Naród polski pamięta wizytę w Polsce przewodniczącego Prezydium Rady Najwyższej ZSRR, tow. Klimenta Woroszyłowa oraz towarzyszy mu wybitnych działaczy partyjnych i państwowych w kwintniu tego roku. Wizyta ich jako posłów przyjaźni i braterstwa narodów Związku Radzieckiego, bezpośrednie kontakty i spotkania drogich gości radzieckich z ludnością Warszawy, Śląska, Krakowa i Łodzi, wielce przyczyniły się do dalszego pogłębienia braterskiej przyjaźni

(Ciąg dalszy na str. 1)

### Przemówienie Wł. Gomułki podczas obiadu

Drodzy Towarzysze i Przyjaciele!

Naszą wizytę w bratnim kraju radzieckim pięknie i prawdziwie nazwano wizytą przyjaźni.

Trwałe i nierozzerwalne więzy przyjaźni potoczyły nasze kraje, tak bezpośrednio z sobą sąsiadujące i tak mocno związane wspólnotą celów i dążeń. Przyjęcie, jakie nam tu na gościnnej ziemi radzieckiej zgotowano, świadczy, że idea tej przyjaźni zapadła głęboko w serca i umysły narodów radzieckich.

Ta przyjaźń i wspólnota celów datuje się nie od dziś i nie od wczoraj, lecz wyrasta z tradycyjnych związków, jakie z dawien dawna łączyły polskich i rosyjskich rewolucjonistów walczących z jarzmem caratu. Wyrastała ta przyjaźń z tradycji dekabrystów i polskich powstań, sementowała ją krew robotnicza przelana w Petersburgu i Łodzi w 1905 r. Hasło naszych rewolucjonistów i powstańców „Za waszą i naszą wolność” wcielali w czyn ci, z naszych rodaków, którzy w ramieniu z rewolucjonistami rosyjskimi, pod wodzą bohaterkiej Partii Bolszewików uczestniczyli w Wielkiej Socjalistycznej Rewolucji Październikowej. W imię tej przyjaźni, w imię najżywoźniejszych interesów narodu polskiego działali, walczyli i cierpieli w murach więziennicy polscy komuniści, przeciwstawiając się z całą siłą antyradzieckiej polityce polskich kapitalistów i obszarników, sprawujących władzę w Polsce w okresie międzywojennym — polityce, która doprowadziła Polskę w 1939 roku do katastrofy wrześniowej, a naród polski do grobu hitlerowskiej niewoli.

Niewzruszone podwaliny przyjaźni polsko-radzieckiej położyły narody radzieckie, gdy z bezprzykładnym samozaparciem odparły hitlerowską nawałę i swą bohaterką walką, krwią swego żołnierza, przyniosły wolność uciemiężonej przez hitlerowców Polsce. Naród polski nigdy nie zapomni krwi przelanej przez żołnierzy radzieckich na ziemi polskiej. I w kartach dziejów naszego kraju zapisane będą te wspaniałe czasy, że po dwakroć ojczyzna socjalizmu — Kraj Rad dopomógł Polsce w uzyskaniu wolności i niepodległości. Raz — gdy w roku 1917 rewolucyjna władza radziecka proklamowała pierwszą i bez zastrzeżeń prawo narodu polskiego do samodzielnego i niepodległego bytu, drugi raz — gdy Armia Radziecka wspólnie z walczącym u jej boku Wojskiem Polskim wypędziła z naszej ziemi hitlerowskiego najeźdźcę. Dzięki temu utworzona została polskiemu ludowi pracującemu droga do budowy nowego, sprawiedliwego ustroju społecznego — socjalizmu.

Historia sprawiła, że Związek Radziecki stał się ojczyzną socjalizmu. Tu bowiem klasa robotnicza i naród radziecki pod wodzą swojej Komunistycznej Partii po raz pierwszy w dziejach ludzkości zmaterializowały ideę socjalizmu. W waszym kraju narodził się socjalizm jako ustrój społeczny. Ten fakt spowodował, że Związek Radziecki zajął czołowe miejsce w rodzinie narodów socjalistycznych.

W tych nowych warunkach nasza przyjaźń została oparta na nowych, na najszerzej pojętych podstawach. Zespały ją już nie tylko tradycje wspólnej walki, lecz przyjaźń ta rozwinęła się, weszła na drogę szerokiej współpracy między państwami i udzielanej nam przez Was pomocy w budownictwie socjalistycznym w naszym kraju. Jeśli dzisiaj Polska Ludowa może się szcycić wielkimi osiągnięciami swego 14-lecia, zwłaszcza w dziedzinie rozbudowy przemysłu, z wdzięcznością to nie tylko pra-

### Delegacja PRL złożyła wizytę N. Chruszczowowi i K. Woroszyłowowi

MOSKWA (PAP). Przebywająca w Moskwie delegacja Polskiej Rzeczypospolitej Ludowej złożyła w dniu 25 bm. po południu na Kremlu wizytę i sekretarzowi Komitetu Centralnego KPZR i przewodniczącemu Rady Ministrów ZSRR N. S. Chruszczowowi oraz przewodniczącemu Prezydium Rady Najwyższej ZSRR K. J. Woroszyłowowi. Podczas wizyty, która upłynęła w przyjaznej atmosferze, odbyły się serdeczne rozmowy.

(Ciąg dalszy na str. 1)



# Wytyczne polityki partii na wsi zatwierdzone przez XII Plenum KC PZPR

## I

### Wstęp

W ciągu czternastu lat władzy ludowej na wsi polskiej, zaszyły zasadnicze i nieodwracalne przemiany społeczno-ekonomiczne.

W wyniku reformy rolnej zlikwidowane zostały ostatecznie krępujące rolnictwo więzy na wół feudalnych stosunków.

Ogółem rozdzielonych zostało między chłopów 6 mln ha ziemi, z tego 2,3 mln w województwach centralnych, a 3,7 mln na Ziemiach Odzyskanych. Setki tysięcy karłowatych gospodarstw chłopskich zostało upełnornolnionych. Centralną figurą naszej wsi stał się średniak; odsetek gospodarstw od 5—15 ha wzrósł o około 1/3 w porównaniu ze stanem z 1931 r.

Równie doniosła w skutkach była dla wsi nacjonalizacja wielkiego i średniego przemysłu. Położyła ona kres wyzyskowi chłopów przez monopole i trusty. Unarodowienie kluczowych pozycji gospodarki zdjęło z chłopów ciężkie brzemię zadłużenia, które podważało egzystencję setek tysięcy gospodarstw chłopskich.

Wszystko to — wraz z poważną pomocą państwową — pozwoliło na szybką odbudowę rolnictwa ze zniszczeń wojennych, już bowiem w roku 1948 osiągnęliśmy w zasadzie przedwojenny poziom produkcji rolnej.

Polityka industrializacji kraju — podstawa postępu technicznego, gospodarczego i kulturalnego wsi — skierowała do przemysłu masy ludzi do niedawna „zbędnych” i poważnie ograniczyła rujnujący dawniej masy pracującego chłopstwa proces rozdrabniania gospodarstw. Liczba ludności rolniczej na 100 ha użytków rolnych zmniejszyła się z 86 na 57, przy równoczesnym wzroście ogólnej wartości produkcji z hektara o 45 proc. w porównaniu z okresem przedwojennym. Wzrosło zaopatrzenie rolnictwa w przemysłowe środki produkcji: zapewniony został stały, nieograniczony rynek zbytu na produkty rolne.

W większości rejonów kraju rozpoczęła się poważna intensyfikacja produkcji chłopskiej. Podczas gdy w roku 1938 tylko co setne gospodarstwo małorolne miało możliwość kontraktowania buraków cukrowych, a w grupie średniorolnej — mniej niż co dwudzieste, obecnie w kontraktacji buraka uczestniczy co piąte gospodarstwo małorolne i co czwarte średniorolne. Nastąpił ogólny wzrost upraw roślin przemysłowych, powstała masowa, obejmująca większość gospodarstw chłopskich kontraktacja trzody chlewnej. Produkcja mięsa na jednego zatrudnionego w rolnictwie wzrosła w stosunku do roku 1938 przeszło trzykrotnie, mleka zaś o połowę.

Wartość produkcji na głowę ludności rolniczej jest dziś dwukrotnie wyższa niż przed wojną, a w przeliczeniu na głowę całej ludności w kraju jest o 40 proc. wyższa, w tym produkcja zboża o 20 proc. mięsa przeszło dwukrotnie, mleka o 30 proc. i cukru prawie trzykrotnie.

Warunki życia na wsi zmieniły się zasadniczo. W zapomnienie poszły czasy — całkiem niedawne — gdy znaczna część rodzin chłopskich nie jadła do syta chleba, nie używała cukru, oszczędzała na zapałkach i soli. Dzisiaj spożycie wsi coraz mocniej przesuwa się od chleba i ziemniaków w stronę mięsa, jaj, tłuszczów, cukru i podobnych artykułów. Wiek jest nieporównanie lepiej odziana i obuta, prawie połowa wsi oświetlona jest elektrycznością. Coraz więcej na drogach wiejskich rowerów i motocykli, coraz liczniejsze są anteny radioodbiorników.

Wraz ze zmianą sytuacji materialnej gospodarstw i ludności chłopskiej rozrosło się na wsi szkolnictwo, ośrodki życia kulturalnego, powszechna stała się służba zdrowia. Z zagród wiejskich wyszły setki tysięcy robotników przemysłowych oraz dziesiątki tysięcy lekarzy, inżynierów, nauczycieli, pracowników nauki, oficerów Wojska Polskiego, rzesze nowej, ludowej inteligencji.

Wzrost produkcji rolniczej i możliwości zarobku poza rolnictwem, pomoc państwa dla gospodarstw chłopskich, okiełznanie żywiołu rynkowego, pomoc w zdobywaniu zawodu przez dzieci chłopskie — wszystko to przyczyniło się również do poważnego ograniczenia wyzysku siły najemnej na wsi oraz ograniczenia zależności chłopskiej biedoty od bogaczy wiejskich.

Wzrost produkcji rolniczej chociaż znaczny, okazał się niedostateczny i nie odpowiadał tym możliwościom, jakie stwarza planowa gospodarka.

Powstały dysproporcje tak między potrzebami miasta a rozwojem rolnictwa, jak i wewnątrz samego rolnictwa, pomiędzy poszczególnymi gałęziami produkcji rolnej przy dwukrotnym niemal wzroście pogłowia trzody i poważnym rozszerzeniu upraw przemysłowych — w niedostatecznym stopniu wzrasta produkcja zbóż i pogłowia bydła.

U podstaw tych niekorzystnych zjawisk leży niewątpliwie spuścizna wiekowego zacotania gospodarczego oraz wadliwa struktura naszego rolnictwa, zwłaszcza poważne rozdrobnienie gospodarstw rolnych, słabe ich nasycenie środkami produkcji, niska kultura rolna w znacznej części gospodarstw. Obok tego rozwój rolnictwa hamowany był — zwłaszcza w latach 1951—1953 przez błędy polityki rolnej, nadmierne obciążenie wsi, zbyt słabe zaopatrzenie gospodarstw chłopskich w środki produkcji, naruszanie zasady dobrowoli przy tworzeniu spółdzielni produkcyjnych, biurokratyzowanie systemu zarządzania rolnictwem oraz niedoceniaenie samorządnej chłopskiej działalności społeczno-gospodarczej.

Partia zmiierzając do przyspieszenia rozwoju rolnictwa i socjalistycznej przebudowy wsi na II Zjeździe przeprowadziła szereg istotnych zmian w polityce rolnej na wsi. Znalazły one swój wyraz w stabilizacji wymiaru dostaw obowiązkowych, a następnie częściowym ich zmniejszeniu, zniesieniu obowiązkowych dostaw mleka, podwyżce cen artykułów rolnych skupowanych przez państwo, powołaniem, ale stałe zwiększającym się zaopatrzeniem wsi w środki produkcji, podjęciu prac nad przeprowadzeniem klasyfikacji gleb boźnawczej, stopniowym zwiększeniu pomocy kredytowej, likwidacji wypażeń w stosunku do gospodarstw kułackich.

Zmiany te chociaż kierunkowo słuszne, były jednak częściowe i nie zawsze konsekwentne.

Nowe warunki dla rozwoju rolnictwa stworzyło VIII Plenum KC oraz wytyczne w sprawie polityki rolnej ustalone przez naszą partię wspólnie z ZSL.

Usunęły one ograniczenia krępujące możliwości rozwoju produkcji rolniczej, naprawiły stosunki partii i władzy ludowej z masami ludności wiejskiej. Podjęto w szerokim zakresie prace zmierzające do uregulowania sprawy własności ziemi chłopskiej, w pełni zagwarantowano dobrowoli wyboru form gospodarowania. Odbudowana została spółdzielczość mleczarska i ogrodnicza, rozwinął się samorząd spółdzielczości zaopatrzenia i zbytu i spółdzielczości kredytowej. Spowodowało to znaczny wzrost zainteresowania chłopów w dalszym wie lostronnym rozwijaniu działalności gospodarczej, pobudziło działalność inwestycyjną i walkę z marnotrawstwem i nadużyciami.

Rozwój społeczno-gospodarczej inicjatywy wsi znalazł również swój wyraz w powstaniu około 15 tys. kółek rolniczych, które obejmują ponad 400 tys. gospodarstw chłopskich, rozwijają produkcję rolniczą w coraz większym stopniu, kierują uwagę swych członków na zespolone wykorzystywanie środków produkcji, na organizację zespolów maszynowych, zespolów łaskarskich, zespolów produkcji materiałów budowlanych itp.

Partia idzie na swój III Zjazd z konkretnym i dużym dorobkiem w polityce rolnej. W całym kraju podniósł się poziom uprawy ziemi; staranność tej uprawy wpłynęła w dużym stopniu na wzrost plonów. Plony 4 zbóż osiągnęły najwyższy dotąd w naszym kraju poziom — średnio ok. 15 q z ha. Wydatnie wzrosła produkcja globalna, a zwłaszcza towarowa. W roku 1957 skupiono o ponad 14 proc. więcej mięsa, ponad 21 proc. więcej mleka, ponad 18 proc. więcej buraków cukrowych niż w roku poprzednim. W 1958 r. wysokie tempo wzrostu dostaw żywności i mleka utrzymuje się w dalszym ciągu.

Znaczny wzrost dostaw produktów rolnych stworzył warunki dla przezwyciężenia trudnej sytuacji, jaka powstała na rynku na przełomie 1956/57 r., co umożliwiło zabezpieczenie realności zwiększonych płac klasy robotniczej.

Nabrał szerokiego rozmachu ruch inwestycyjny wśród chłopów. Rozwijają się: budownictwo mieszkaniowe i gospodarce oraz prace melioracyjne, zwiększyły się zakupy narzędzi i maszyn. Nakłady własne chłopów na inwestycje rolne wzrosły w ciągu ostatnich dwóch lat o około 2,5 miliarda złotych. Wprowadzenie zasady gospodarczego rozrachunku i usamodzielnienie państwowych gospodarstw rolnych dało już znaczną poprawę wyników finansowych i produkcyjnych.

Wzrost produkcji rolnej umożliwił nie tylko poprawę zaopatrzenia ludności w żywność, lecz również umożliwił zwiększenie eksportu rolno, który ze znaczną nadwyżką pokrywa koszty importu zbóż.

Wynikiem zwrotu, jaki dokonał się dzięki VIII Plenum, było masowe oddanie głosów przez wieś za polityką partii — najpierw w wyborach do Sejmu, a następnie w wyborach do rad narodowych.

Wynikiem zwrotu był wzrost aktywności chłopów w pracy rad narodowych, troska o rozwój rolnictwa w swojej gromadzie czy powiecie.

Pozytywnym rezultatem polityki rolnej partii towarzyszy jednak szereg zjawisk ujemnych. Znajdują one przede wszystkim wyraz w trwającym procesie rozdrabniania

gospodarstw chłopskich, zbyt wolnym rozwijaniu zdolności produkcyjnych gospodarstw osadniczych i powstałych z reformy rolnej, w niedostatecznym tempie rozwoju hodowli bydła.

Szczególnie ujemnym zjawiskiem było rozwiązanie się znacznej części spółdzielni produkcyjnych. Na skutek szeregu historycznych i ekonomicznych przyczyn spółdzielczość produkcyjna w Polsce nie osiągnęła poważniejszych rozmiarów (w r. 1956 tylko 7 proc. gospodarstw chłopskich należało do spółdzielni produkcyjnych); w szczególności ruch ten w znikomym stopniu obejmował „stare” gospodarstwa chłopskie. Doświadczenie lat 1950—56 dowiodło, że próby forsownego przyspieszenia tempa kolektywizacji przy naruszaniu zasady dobrowoli oraz ograniczeniu samorządności w spółdzielniach — powodowały słabość gospodarczą i organizacyjną wielu spółdzielni, hamowały dalszy postęp ruchu spółdzielczego.

W końcu r. 1956, gdy partia dokonywała trudnego zwrotu politycznego, w atmosferze nacisku elementów antysocjalistycznych i warcholskich oraz przejściowej dezorientacji i bierności w szeregach partyjnych i w organach władzy ludowej, nastąpiło rozwiązanie większości spółdzielni — przy czym obojętności słabszych — rozpadła się również poważna liczba spółdzielni gospodarczo zdrowych i posiadających perspektywy dalszego rozwoju.

## II

### Zadania w zakresie rozwoju produkcji rolnej w latach 1959-1965

Dalszy postęp uprzemysłowienia kraju założony w planie i związany z tym wzrost liczby ludności miejskiej przy równoczesnym szybkim przyroście naturalnym ludności, przekraczającym tempo wzrostu w wszystkich krajach europejskich, stawia przed rolnictwem napięte zadanie. Aby zapewnić systematyczną poprawę żywienia ludności poziom spożycia mięsa winien wzrosnąć do r. 1965 o około 23 proc. (w stosunku do r. 1957) i osiągnąć 49 kg na głowę ludności. Spożycie mleka (wraz z przetworami mlecznymi) winno zwiększyć się o około 19 proc. i osiągnąć 421 kg na głowę ludności. Pozwoli to osiągnąć w dziedzinie takich podstawowych produktów jak: mięso, mleko, tłuszcz i cukier zaspokojenie potrzeb ludności, oparte na naukowych normach wyżywienia.

Zasadniczą poprawę należy osiągnąć w spożyciu owoców i warzyw. Poziom spożycia owoców, osiągnięty w 1957—1958 r. należy w końcu 5-latkę przekroczyć przeszło 2-krotnie.

Dla osiągnięcia w 1965 r. założonego wzrostu plonów zbóż niezbędne jest zwiększenie nawożenia organicznego i mineralnego, rozwój melioracji gruntów ornych, wydajne polepszenie agrotechniki uprawy kłóz, upowszechnienie stosowania kwalifikowanych nasion i masowe zastosowanie środków chwastobójczych.

Bydło 8.265  
W tym: krowy 5.767  
Trzoda 12.325

Zasadniczym warunkiem harmonijnego rozwoju wszystkich dziedzin produkcji rolnej będzie wzrost hodowli bydła. Zapewni to zwiększenie produkcji mleka i mięsa, a poprzez wzrost produkcji obornika

Równoległe do rosnących zadań w dziedzinie zaopatrzenia rynku we wewnętrznym poważnym wzrosną nasze zadania w dziedzinie eksportu produktów hodowlanych. Eksport produktów rolnych, który już obecnie z nadwyżką pokrywa koszty importu zbóż winien dostarczać krajowi zasobów walutowych, które ze stałe rosnącą nadwyżką pokrywać będą utrzymujący się jeszcze w latach 1960—1965 przywóz zbóż.

Należy w ciągu 5-lecia 1961—1965 zwiększyć produkcję rolną o przeszło 20 proc., co oznacza przekroczenie w 1965 r. o około 34 proc. poziomu produkcji osiągniętego w 1957 r.

Podstawowy problem rozwoju rolnictwa stanowi powiększenie plonów. W warunkach naszego kraju przy braku możliwości rozszerzenia powierzchni uprawnej, rozwój poszczególnych gałęzi produkcji rolnej może się dokonywać w zasadzie poprzez wzrost plonów. Przewiduje się, że osiągnięte zostaną następujące plony:

Jednym z bardzo ważnych zadań produkcji roślinnej jest rozszerzenie bazy paszowej odpowiednio do zakładanego wzrostu hodowli. Oznacza to konieczność zwiększenia produkcji pasz szczególnie o większej zawartości białka przez rozszerzenie uprawy roślin motylkowych w plonie głównym, poplonach i międzyplonach. Zakłada się następujący wzrost hodowli w tysiącach.

Do roku 1965 należy doprowadzić wszystkie istniejące urządzenia melioracyjne do stanu pełnego i sprawnego działania poprzez odbudowę i uzupełnienie istniejących już urządzeń. Należy znacznie rozszerzyć prace w zakresie melioracji podstawowych, regulacji rzek i ścieków oraz przeprowadzić melioracje na obszarze 800 tys. ha użytków zielonych z jednoczesnym zagospodarowaniem pomelioracyjnym tego obszaru. Znacznie trzeba zwiększyć tempo robót melioracyjnych na gruntach ornych. Należy odbudować system drenażowania na powierzchni 600 tys. ha i dokonać nowych drenaży na powierzchni 120 tys. ha.

Podstawowym warunkiem szybkiego wzrostu produkcji rolnej i zmian w jej strukturze jest poważne zwiększenie nakładów inwestycyjnych w gospodarce rolnej i dos-

Wyszczególnienie	1957	1960	1965
Żywiec ogółem	2.049	2.380	2.975
W tym:			
żywiec wołowy i cielęcy	494	560	720
Mleko (mln. l)	10.721	12.250	14.500—15.400

Ta część spółdzielni produkcyjnych, która zdołała oprzeć się naciskowi żywiołów antysocjalistycznych — pomyślnie rozwija swą gospodarkę, wprowadzając dostosowane do miejscowych warunków i potrzeb zasady organizacji pracy i podziału dochodów oraz umacniając samorząd wewnętrzny. Znajduje to wyraz w rosnącym wkładzie pracy członków i ich rodzin w gospodarkę spółdzielczą, we wzroście plonów zbóż, w organizowaniu spółdzielczego przetwórstwa i innych przedsięwzięciach, w wydajnym i powszechnym niemal wzroście dochodów spółdzielców. Znalazło to również wyraz w odbudowie w ciągu roku 1957 i 58 — 378 rozwiązanych spółdzielni produkcyjnych oraz w utworzeniu 109 nowych we wsiach, gdzie przedtem nie istniały spółdzielnie.

Oceniając wyniki lat 1954—58 należy stwierdzić, że podstawowym osiągnięciem, mimo występujących trudności i zjawisk ujemnych, jest systematyczny wzrost produkcji rolnej (a zwłaszcza — towarowej) wynoszący ok. 25 proc. Założenia planu pięcioletniego w rolnictwie są pomyślnie wykonywane, zarówno w zakresie rozwoju produkcji rolnej jak i w dziedzinie poprawy warunków materialnych i kulturalnych życia ludności wiejskiej.

Przemiany jakie zaszyły na wsi stworzyły dogodny warunki dla dalszego rozwoju produkcji rolnej, umacniania się sojuszu robotniczo-chłopskiego i stopniowego przechodzenia do wyższych zespolonych form gospodarowania.

Wzrost hodowli bydła przy równoczesnej zmianie struktury stada pozwoli na zwiększenie udziału mięsa wołowego i cielęcego w produkcji — co wraz z przyspieszeniem rotacji i stopniowym przechodzeniem na tucz mięsny w hodowli trzody umożliwi lepsze przystosowanie produkcji do potrzeb rynku wewnętrznego i eks-

Dalsze zwiększenie zaopatrzenia kraju w produkty zwierzęce musi się dokonywać w oparciu o krajowe zasoby paszowe, które powinny wzrosnąć m. in. w drodze zwiększenia wydajności łąk i pastwisk, stanowiących dużą rezerwę naszego bilansu paszowego. Konieczne jest odrobienie kilkudziesięcioletniego opóźnienia rolnictwa polskiego w porównaniu z innymi krajami w dziedzinie melioracji. Nieuregulowanie stosunków wodnych jest bowiem jedną z poważnych przyczyn niskiego poziomu produkcji naszego rolnictwa. Realizacja wieloletniego programu melioracyjnego jest warunkiem urzeczywistnienia planu rozwoju hodowli i przewyciężenia hamującego ten rozwój deficytu białka. Popularyzacja programu melioracyjnego i mobilizacja szerokich rzesz chłopskich do udziału w pracach melioracyjnych stanowi więc jeden z podstawowych elementów naszego planu działania. Nakłady na meliorację w latach 1959 — 60 wyniosą około 3 mld zł, co przewyższy nakłady na meliorację dokonane w ciągu 3 pierwszych lat planu 5-letniego. W ciągu następnego pięcioletnia należy w stosunku do nakładów w latach 1956—60 zwiększyć sumę nakładów na meliorację o około 2,5-krotnie przy równoczesnym zwiększeniu udziału własnych środków chłopskich.

Do roku 1965 należy doprowadzić wszystkie istniejące urządzenia melioracyjne do stanu pełnego i sprawnego działania poprzez odbudowę i uzupełnienie istniejących już urządzeń. Należy znacznie rozszerzyć prace w zakresie melioracji podstawowych, regulacji rzek i ścieków oraz przeprowadzić melioracje na obszarze 800 tys. ha użytków zielonych z jednoczesnym zagospodarowaniem pomelioracyjnym tego obszaru. Znacznie trzeba zwiększyć tempo robót melioracyjnych na gruntach ornych. Należy odbudować system drenażowania na powierzchni 600 tys. ha i dokonać nowych drenaży na powierzchni 120 tys. ha.

Podstawowym warunkiem szybkiego wzrostu produkcji rolnej i zmian w jej strukturze jest poważne zwiększenie nakładów inwestycyjnych w gospodarce rolnej i dos-

Wzrost produkcji rolnej i możliwości zarobku poza rolnictwem, pomoc państwa dla gospodarstw chłopskich, okiełznanie żywiołu rynkowego, pomoc w zdobywaniu zawodu przez dzieci chłopskie — wszystko to przyczyniło się również do poważnego ograniczenia wyzysku siły najemnej na wsi oraz ograniczenia zależności chłopskiej biedoty od bogaczy wiejskich.

Wzrost produkcji rolnej i możliwości zarobku poza rolnictwem, pomoc państwa dla gospodarstw chłopskich, okiełznanie żywiołu rynkowego, pomoc w zdobywaniu zawodu przez dzieci chłopskie — wszystko to przyczyniło się również do poważnego ograniczenia wyzysku siły najemnej na wsi oraz ograniczenia zależności chłopskiej biedoty od bogaczy wiejskich.

Wzrost produkcji rolnej i możliwości zarobku poza rolnictwem, pomoc państwa dla gospodarstw chłopskich, okiełznanie żywiołu rynkowego, pomoc w zdobywaniu zawodu przez dzieci chłopskie — wszystko to przyczyniło się również do poważnego ograniczenia wyzysku siły najemnej na wsi oraz ograniczenia zależności chłopskiej biedoty od bogaczy wiejskich.

# WYTYCZNE POLITYKI PARTII NA WSI

(CIĄG DALSZY ZE STR. 3)

Stosowanie planów dalszej rozbudowy przemysłu oraz planów obrotu naszymu handlu zagranicznego do potrzeb intensyfikacji rolnictwa.

**1** Zaopatrzenie rolnictwa w nawozy sztuczne powinno do r. 1965 zwiększyć się ponad 2-krotnie w porównaniu z 1957 r. przy czym już w ciągu dwóch lat (1959—60) należy dostarczyć 1,5 mln. ton nawozów sztucznych w czystym składniku. W r. 1965 należy dostarczyć około 81 kg nawozów na ha gruntów ornych, co oznacza przekroczenie obecnego poziomu zaopatrzenia w nawozy sztuczne istniejącego w CSR. Umożliwi to obok znacznego zwiększenia stopnia nawożenia gruntów ornych — stosowanie w skali masowej nawożenia łąk i pastwisk. Stosowanie wapna nawozowego winno wzrosnąć do 1965 r. przeszło 3-krotnie w porównaniu z 1957 r. Należy również zwiększyć radykalnie w porównaniu ze stanem obecnym zaopatrzenie rolnictwa w środki ochrony roślin.

**2** Najbliższe lata powinny przynieść dalszą poprawę pod względem zaspokojenia budowlanych potrzeb rolnictwa. Umożliwi to powstrzymanie procesów dekapitalizacji i remont istniejących zabudowań, rozbudowę pomieszczeń inwentarskich zwłaszcza dla bydła, wyposażenie setek tysięcy gospodarstw w silosy, gnojownie, studnie i inne urządzenia niezbędne do zwiększenia produkcji oraz wyposażenie w zabudowania gospodarstw państwowych i spółdzielczych w takim stopniu, aby mogły stać się wysokorozwiniętymi ośrodkami rolnymi.

Przewiduje się, że w roku 1965 dostarczy się na cele budownictwa wiejskiego przeszło 2-krotnie więcej cementu i wapna oraz przeszło 3,5-krotnie więcej materiałów ściennych, aniżeli w roku 1957. Szybko rosnące potrzeby budownictwa wiejskiego wymagają jak najszybszego zastosowania materiałów miejscowych oraz budowy przedsiębiorstw zaopatrujących rolnictwo w prefabrykaty, wymagają pomocy terenowych organów władzy i instytucji państwowych w zakresie instruktażu, nadzoru technicznego i zaopatrzenia w dokumentację.

**3** Planowany rozwój rolnictwa wymaga wydatnego zwiększenia produkcji maszyn rolniczych, dalszej poprawy ich jakości oraz modernizacji w celu zaspokojenia potrzeb zarówno gospodarstw uspołecznionych i POM jak również gospodarstw indywidualnych. Utrzymując zasadę, że zarówno gospodarstwo uspołecznione jak indywidualne nabywać może narzędzia, maszyny i traktory, należy preferować społeczne formy użytkowania maszyn, chroniące słabsze gospodarstwa przed wyzyskiem ze strony bogatych posiadaczy sprzętu i siły pociągowej. Szeroki rozwój tych form w ramach kółek rolniczych i zespołów maszynowych oraz wypożyczalni maszyn organizowanych przez gminne spółdzielnie stanowiącym powinny być ważnym ogniwem w procesie mechanizacji rolnictwa. Doniosłą rolę w postępie mechanizacji produkcji rolnej w spółdzielczych oraz w indywidualnych gospodarstwach odgrywać będą POM. Głównym zadaniem POM jest udzielanie pomocy spółdzielniom produkcyjnym i indywidualnym gospodarstwom chłopskim, w pracach polowych i remontach.

Zakres działalności POM powinien ponadto objąć obsługę gwarancyjną sprzętu nabywanego przez spółdzielnie produkcyjne i gospodarstwa chłopskie, awaryjną obsługę maszyn w polu przez czelność warsztatową, instalację urządzeń dla mechanizacji hodowli w spółdzielniach produkcyjnych, konserwację urządzeń elektrycznych. POM powinny stać się podstawową dźwignią mechanizacji rolnictwa i kultury technicznej wsi.

**4** W latach 1961—65 należy zelektryfikować dalszych 8—10 tys. wsi. Oznacza to objęcie elektryfikacją podstawowej masy wsi w Polsce (75—80 proc). Zakończenie programu elektryfikacji wsi powinno nastąpić do 1970 roku. Dostawa znacznej ilości silników elektrycznych dla potrzeb rolnictwa umożliwi poważne rozszerzenie zakresu użytkowania energii elektrycznej na wsi dla celów produkcyjnych.

**5** Niezbędnym warunkiem założonego wzrostu produkcji i intensyfikacji rolnictwa jest rozwój przemysłu rolnego a m. in. cukrowniczego, zwłaszcza w południowo-wschodniej części kraju w rejonach rozdrobnionych gospodarstw, dysponujących rezerwami rąk do pracy. Powinno nastą-

plę lepsze niż dotąd powiązanie zakładów przemysłu rolnego z bliskim zapleczem surowcowym. W związku z przekroczeniem w latach 1957—58 planu w zakresie produkcji mięsa i mleka konieczne jest przeznaczenie dodatkowych środków inwestycyjnych na rozbudowę zakładów przemysłu rolno-spożywczego. Niezbędne jest zwiększenie już w latach 1959—1960 zdolności przetwórczej przemysłu mleczarskiego o 1 mld ltrów i przemysłu mięsnego o 150 tys. ton.

W okresie najbliższego planu 5-letniego winna nastąpić rozbudowa

przemysłu w kierunku rozwoju produkcji pasz wysokobiałkowych. Należy rozbudować wytwórnie sushu i drożdży pastewnych, zakłady utylizacyjne, mieszalnie pasz oraz wytwórnie antybiotyków. Równocześnie należy zmieniać stopniowo strukturę importu, zmierzając do zwiększenia udziału pasz wysokobiałkowych, które powinny stopniowo zastępować import zbóż.

**6** Intensyfikacja rolnictwa, zwłaszcza na terenach zacyfrowanych wymagać będzie również decydującej poprawy w zakresie zagęszczenia sieci dróg państwowych

oraz lokalnych oraz poprawy ich nawierzchni, zwłaszcza ulepszenia dróg gruntowych, mających decydujące znaczenie dla gospodarstwa rolnego.

**7** Rozwój produkcji rolnej na podstawie rozbudowy sił wytwórczych rolnictwa — postęp budownictwa, elektryfikacji, mechanizacji, przetwórstwa rolnego itd. zapewni systematyczny wzrost realnych dochodów ludności wiejskiej, rosnący równolegle ze wzrostem plac realnych klasy robotniczej oraz podniesienie zamożności, kultury i ochrony zdrowia na wsi.

## III

### Wytyczne polityki partii na wsi

**1** Podstawowym warunkiem rozwoju rolnictwa i budowy socjalizmu w naszym kraju jest dalsze zacieśnienie i wzbogacenie treści sojuszu między klasą robotniczą a pracującym chłopstwem.

Kluczowy charakter tego zadania wynika z wagi rolnictwa w naszej gospodarce narodowej. Ludność rolnicza stanowiąca 47 proc. ogółu ludności kraju przysparza ponad 1/4 część dochodu narodowego.

Partia stoi na stanowisku, że sojusz robotniczo-chłopski utrwaląc się powinien na bazie systematycznego, nieprzerwanego wzrostu produkcji rolnej i stopniowego, stałego rozszerzania stosunków socjalistycznych na wsi. Tylko tą drogą zapewnić można robotnikom dostatek artykułów powszechnego spożycia oraz osiągnąć poprawę położenia mas pracującego chłopstwa. Tylko tą drogą pogłębić można zaufanie chłopów do klasy robotniczej, do jej partii, a zarazem zacieśniać więź partii z ludnością pracującą miast.

Stwarzanie warunków sprzyjających szybkiemu wzrostowi produkcji rolnej wynika nie tylko z potrzeb bieżących. Zadanie to posiada zasadnicze znaczenie dla budowy socjalizmu, dla prawidłowych stosunków między klasą robotniczą a całą partią i między partią a masami pracującymi.

Istotny sens polityki partii na wsi polega na kojarzeniu wzrostu produkcji i ograniczeniu wyzysku w ramach indywidualnej gospodarki chłopskiej — z równoczesną stopniową socjalistyczną przebudową wsi.

Oznacza to konieczność maksymalnego wydobycia poważnych rezerw produkcyjnych, które tkwią jeszcze w indywidualnej gospodarce chłopskiej, przeważającej dotychczas w rolnictwie. O rozmiarach tych rezerw świadczy fakt osiągnięcia przez tysiące średniorolnych i małorolnych gospodarstw chłopskich wyników produkcyjnych znacznie przewyższających przeciętnie uzyskiwane przez ich sąsiadów w podobnych warunkach.

Oznacza to konieczność zmócenia pracy nad rozwojem spółdzielczości produkcyjnej w rolnictwie. Zapewni ona przewyższenie technicznego zaoferowania naszego rolnictwa i dokonanie takiego przełomu w rozwoju sił wytwórczych i wydajności pracy w rolnictwie, który zagwarantowałby społeczeństwu niezbędne zaopatrzenie w artykuły rolne, a pracującym chłopom — likwidację wyzysku, ulżenie w pracy i warunki bytowe i kulturalne zbliżające się do warunków miejskich.

Partia nasza odrzuca kapitałankie teorie o „trwałym współistnieniu” pomiędzy sektorem socjalistycznym w mieście a drobnotowarową wsią, czy też o równorzędym współistnieniu kapitalistycznego i socjalistycznego kierunku rozwoju na wsi.

Równocześnie partia przeciwstawiać się będzie próbom forsowania socjalistycznej przebudowy rolnictwa bez oparcia na aktywności i inicjatywie samych pracujących chłopów. Groziłoby one zahamowaniem wzrostu produkcji rolnej oraz podważeniem więzi partii z pracującym chłopstwem — podstawowym sojusznikiem klasy robotniczej.

**2** Aktualną podstawą wzajemnych stosunków między klasą robotniczą a chłopstwem jest spójnia ekonomiczna socjalistycznego przemysłu z drobnotowarowym w przeważającej wciąż mierze rolnictwem.

Uspołecznienie przemysłu, transportu, systemu kredytowego i handlu stworzyło podstawę ekonomiczną dla planowania całości gospodarki narodowej.

Kryzysy zbytu i gwałtowne wahania cen nekające rolnictwo Polski przedwrzniętowie i rolnictwo krajów kapitalistycznych, z naszej ekonomiki zostały wyeliminowane.

Poprzez system cen, kredytów, kontraktacji i zaopatrzenia państwo

oddziałuje na dynamikę rozwoju poszczególnych gałęzi rolnictwa, co ułatwia fakt skupowania przez państwo około 90 proc. produktów rolnych sprzedawanych przez wieś.

System podatkowy, kształtowanie cen i polityka kredytowa umożliwiają również regulowanie w określonych granicach dochodów poszczególnych warstw i klas społecznych wsi, zgodnie z interesami niezamożnych warstw chłopskich i klasy robotniczej.

Partia uważa, że należy w dalszym ciągu rozwijać i wzbogacać system powiązań gospodarki chłopskiej z gospodarką socjalistyczną. Jednakże regulujący wpływ państwa socjalistycznego ma określone granice i musi torować sobie drogę w ciągłej walce z elementami żywiołowości, wynikającymi z prywatnego władania środkami produkcji.

Spójnia ekonomiczna uspołecznionego przemysłu z rolnictwem realizuje się poprzez rynek, poprzez regulowaną przez państwo wymianę towarową, dokonującą się za pośrednictwem uspołecznionych organizacji skupu i zaopatrzenia w oparciu o szeroko rozbudowany system kontraktacji. Wymiana ta stanowi nowy typ stosunków rynkowych między miastem a wsią.

Partia dążyć będzie do prawidłowego rozwoju wymiany rynkowej między miastem i wsią, gwarantującej opłacalność produkcji rolnej a z drugiej strony zapewniającej rentowność przemysłu socjalistycznego.

W związku z tym partia zmierza do stopniowego ograniczenia obowiązkowych dostaw wsi aż do ich całkowitego zniesienia. Dostawy obowiązkowe jako jedna z form udziału wsi w świadczeniach na rozwój gospodarki, kultury i potrzeby obrony narodowej powinny być zastąpione świadczeniami pieniężnymi. Taka forma świadczeń bardziej odpowiada masom chłopskim, umożliwia im bardziej racjonalne prowadzenie gospodarstw stosownie do ich konkretnych przyrodniczych i ekonomicznych warunków. Zniesienie dostaw obowiązkowych nie może prowadzić do ulegania żywiołowym tendencjom w kształtowaniu się cen produktów rolnych. Uleganie im godziłoby w zdobycze klasy robotniczej, ograniczając realną wartość osiągniętych podwyżek zarobków. Godziłoby też w masę chłopów małorolnych, dokupujących paszę i część własnego wyżywienia. Biliby wreszcie w masę gospodarstw średniorolnych, dla których pewność zbytu i stałość cen jest warunkiem normalnej egzystencji. Państwo ludowe, budując przemysł socjalistyczny zapewniło wsi stałe rosnący zbył produktów rolnych, wyzwoliło wieś polską od kryzysów rujnujących — nie może dopuścić do chaosu niszczącego ten dorobek, bogacącego jedynie garstkę wyzyskiwaczy.

Odechodząc od dostaw obowiązkowych państwo musi utrwaląc monopol handlu podstawowymi produktami rolnictwa — zbożem i mięsem. Monopol ten nie powinien naruszać tradycyjnego handlu sąsiedzkiego pomiędzy chłopami ani też praktykowanej dotąd bezpośredniej sprzedaży konsumentowi wytworzonych przez chłopów produktów. Oznacza to winien skupienie w rękach państwa i poddanej jego ekonomicznej kontroli spółdzielczości wiejskiej pozycji kluczowych; tj. całości handlu hurtowego oraz podstawowej sieci handlu detalicznego i przetwórstwa rolnego. Oznaczać winien również dalszy rozwój kontraktacji produkcji roślinnej i zwierzęcej.

**3** Partia zdaje sobie sprawę, że rozwój stosunków towarowych — stanowiący istotny warunek szybkiego wzrostu produkcji rolnej — pociąga za sobą w warunkach przewagi indywidualnej gospodarki chłopskiej niebezpieczeństwo pogłębiania rozwarstwienia wsi.

Władza ludowa — od samego początku swego istnienia — dokonała ogromnej pracy nad złagodzeniem odziedziczonych po starym społeczeństwie dotkliwych różnic w warunkach produkcji i życia pomiędzy mocnymi i słabymi ekonomicznie gospodarstwami chłopskimi, nad wyciągnięciem z biedy i niedostatku gospodarstw małorolnych i nad stworzeniem warunków dla wzrostu produkcji gospodarstw średniorolnych, stanowiących dziś podstawową masę gospodarstw chłopskich.

Głębokie reformy społeczno — ekonomiczne dokonane przez władzę ludową, postępujący proces industrializacji kraju oraz całokształt środków, takich jak: progresja podatkowa i dostaw obowiązkowych, kontraktacja produktów rolnych w powiązaniu z pomocą paszową i kredytową, korzystne ceny na produkty stanowiące podstawową masę produkcji towarowej mniejszych gospodarstw chłopskich (trzoda chlewna), przyniosły zasadniczą zmianę w położeniu małorolnych gospodarstw w porównaniu z ich sytuacją w Polsce obszarniczo — kapitalistycznej, zapewniły wydatny wzrost produkcji towarowej gospodarstw średniorolnych i wzrost ich dochodowości.

Jednakże należy pamiętać, że istnieje po dziś dzień — zwłaszcza w centralnych i wschodnich rejonach kraju — poważna grupa gospodarstw małorolnych o niskim poziomie produkcji i dochodów. Ich zależność od gospodarstw bogatych, zasobnych w siłę pociągową i inne środki produkcji trwa nadal. Nie wolno też zamykać oczu na stosunkowo trudne położenie słabszych gospodarstw średniorolnych, pochodzących z osadnictwa i parcelacji oraz gospodarstw zniszczonych przez wojnę. Wiele z nich nie zdążyło się należycie zagospodarować, a podejmowane w tych gospodarstwach wysiłki inwestycyjne wymagają pokonywania poważnych trudności. W trudnej sytuacji ekonomicznej znajduje się ta część gospodarstw osadniczych na Ziemiach Zachodnich, która nie posiada dostatecznej ilości siły pociągowej, maszyn i narzędzi.

Dlatego — ustalając kierunki pomocy produkcyjnej w dziedzi trzeba pałące potrzeby również i tych gospodarstw, które siłą rzeczy znajdują się na rynku w położeniu gorszym od gospodarstw mocniejszych i wysokotowarowych.

Szczególnie szkodliwą funkcję spełniają rewizjonistyczne teorie o nieinterwencji w kształtowanie się stosunków klasowych na wsi. W warunkach rozwarstwionej wsi w „wolnej grze sił” wygrywa zawsze silniejszy — zasobniejszy w pieniądzu, środki produkcji, w stosunku i doświadczenie. Obojętność wobec stosunków klasowych, hasło: „liczy się tylko produkcja” — w praktyce sprowadza się do klasowej polityki, idącej na rękę warstwie wyzyskiwaczy wiejskiej, a na szkodę większości pracującej wsi.

Partia kontynuować będzie politykę obrony interesów małorolnych i pomocy dla gospodarstw średniorolnych. Socjalistyczna industrializacja kraju pozostaje programowym zadaniem partii. Tylko dalszy, systematyczny odpyły nadwyżek ludności ze wsi do miasta rozładować może nabrzmiałe problemy, związane ze znacznym przyrostem naturalnym i dzieleniem gospodarstw, ciężkim brzemieniem kładącym się szczególnie na słabe ekonomicznie warstwy wsi. Odpyły nadwyżek sił ludzkich ze wsi ogranicza równocześnie możliwość wyzysku taniej siły roboczej przez kulaków.

Pomoc produkcyjna, rozwój zespołów i spółdzielczych ośrodków maszynowych, wzrost kredytów, usług POM, kontraktacja — to zespół warunków ułatwiających małorolnym chłopom intensyfikację ich gospodarstw.

Do świadomości wszystkich członków partii musi przysięknąć elemen-

tarna prawda: wyzysk na wsi będzie tym mniejszy, im mniej zaniedbane jest gospodarstwo biedniackie, im mniej zdane na konieczność odrobków za konia czy maszynę, im droższa i bardziej ceniona ludzka siła robocza.

Liczba kapitalistycznych gospodarstw chłopskich uległa w Polsce wydatnemu zmniejszeniu, jak również zmniejszył się ich udział w towarowej produkcji rolnictwa. Tym niemniej jednak ich produkcja posiada pewne znaczenie w zaopatrywaniu kraju w artykuły spożywcze i surowce. Właściciele ich mają możliwość prowadzenia swej działalności gospodarczej i wykorzystania swojego warsztatu pracy oraz zaopatrywania się w środki produkcji niezbędne dla własnego gospodarstwa.

Podział wielkoobszarowych gospodarstw chłopskich między członków rodziny i oparcie ich na własnej pracy stanowić może drogę ich przekształcenia się w gospodarstwa średniorolne. Dlatego też organa władzy ludowej nie powinny stać na przeszkodzie podziałowi tych gospodarstw między dzieci właściciela, podejmujące samodzielną gospodarkę.

Partia uważa za możliwy udział właścicieli gospodarstw kapitalistycznych w chłopskich organizacjach społeczno — gospodarczych, w tym również w spółdzielniach produkcyjnych — pod warunkiem zabezpieczenia decydującej roli w tych zrzeszeniach chłopom małym i średniorolnym.

Partia i władza ludowa zwalczają będą każdą działalność spekulacyjną i pasożytnictwo jak również wyzysk biedoty przez bogaczy wiejskich. Równocześnie organizować będą warunki sprzyjające coraz to pełniejszemu wyzwalaniu się biedniejszych warstw wsi z zależności ekonomicznej jak również wespół ze związkami zawodowym bronić spraw robotników najemnych w indywidualnych gospodarstwach chłopskich.

**4** Partia przywiązuje szczególne wielkie znaczenie do rozwijającej się zespołowej aktywności chłopskiej, zmierzającej do rozwijania szeregu nabrzmiałych potrzeb wsi, gromady, powiatu. Znaczenie zespołowej aktywności chłopskiej jest tym większe, że socjalizm na wsi budować można tylko w oparciu o rozwijającą się świadomość potrzeby produkcyjnego współdziałania, o szeroką zbiorową inicjatywę chłopską, o samorządne, gospodarcze, społeczne i kulturalne organizacje chłopskie.

Podstawowe ośrodki zespołowej inicjatywy na wsi to masowe samorządne organizacje chłopskie: spółdzielczość wiejska różnego rodzaju oraz kółka rolnicze, kółka gospodyń wiejskich, zrzeszenia branżowe i różnorodne zespoły chłopskie — zrzeszone w Związku Kół i Organizacji Rolniczych.

Partia i klasa robotnicza są głęboko zainteresowane w dalszym rozwoju tych wszystkich ogniw samorządu chłopskiego — stawiając przed nimi zadanie:

**1** Organizowania racjonalnej produkcji w indywidualnych gospodarstwach i wprowadzania do nich elementów postępu rolniczego i umiejętności gospodarowania zgodnie z nowoczesną nauką rolniczą. Szczególnie doniosłe znaczenie mają te kierunki ich działalności, których nie są w stanie podjąć w pojedynkę drobne gospodarstwa chłopskie, jak prace melioracyjne, racjonalna gospodarka nasienne, zespoły ochrony roślin, zbiorowe wykorzystanie cięższych maszyn rolniczych itp.

**2** Wyznaczania szczególnej troski o doskonalenie produkcji w gospodarstwach słabszych i uzależnionych ekonomicznie celem zwalczania wyzysku na wsi. Stąd walka pracujących chłopów o kierownictwo w samorządnych zrzeszeniach chłopskich, o ich prawidłowy, klasowy kierunek działania — staje się czynnikiem pierwszorzędnej wagi, jednym z kluczowych zadań partii na wsi. Niezbędne staje się wzbogacenie zakresu i metod państwowej oraz spółdzielczej interwencji: w siłę pociągowej, w maszynach, materiale siewnym i zarodowym itp. — interwencji, która mogłaby realnie wzmocnić pozycję słabszych gospodarstw przez skuteczne wypieranie monopolu silniejszych.

**3** Stopniowego uspołeczniania stosunków na wsi.

Szeroko rozbudowane samorządne i spółdzielcze organizacje chłopskie w warunkach, gdy kluczowe pozycje gospodarcze pozostają w rękach państwa — stanowią metodę wiązania poszczególnego gospodarstwa chłopskiego i prywatnego interesu drobnych posiadaczy z całą socjalistyczną gospodarką narodową, drogą podporządkowania jego kierun-

(CIĄG DALSZY NA STR. 5)



# WYTYCZNE POLITYKI PARTII NA WSI

(CIĄG DALSZY ZE STR. 4)

ków rozwojowych i rozmiarów produkcji wymogom państwowego planu gospodarczego.

Zespołowe współdziałanie chłopów i wspólne zarządzanie zbiorowymi środkami a zwłaszcza kółka rolnicze, organizujące produkcję i wydziałanie rolników jednej wsi, sprzyjają wykształceniu nawyków niezbędnych do prowadzenia wielkiej produkcji społecznej.

Nagromadzenie się wspólnej własności w różnych masowych organizacjach chłopskich już dziś rozwija załaski socjalistycznej własności na wsi. W warunkach wsi polskiej z jej znacznym rozdrobnieniem wzrost produkcji indywidualnych gospodarstw chłopskich zależy w dużym stopniu od rozwoju społecznych form posiadania takich środków produkcji, jak maszyny rolnicze, drobne zakłady przetwórcze, różnego rodzaju punkty usługowe itp. Świadomość tego będzie narastać wśród małych i średniorolnych chłopów w miarę postępu techniki w rolnictwie i w miarę wzrostu produkcyjnych potrzeb wsi. Chłop-właściciel gospodarstwa, drobny wytwórca — będzie stawał się w coraz większym stopniu również współwłaścicielem społecznych środków produkcji. Pracujący chłop, żywność zainteresowany są w tym, by wspólna akumulacja słała nie do kieszeni garstki bogaczy czy kombinatorów, a na wspólne potrzeby.

W tych warunkach szczególnego znaczenia nabiera walka o przestrzeganie zasad demokracji wewnętrznej w życiu spółdzielni i kółek rolniczych. Tylko wtedy, gdy decydująco będzie w nich zrealizowana większość chłopów pracujących, nagromadzona społeczna własność chłopów służyć będzie ich wspólnym potrzebom i rozwijać będzie nawyki wspólnego zarządzania społecznym mieniem.

Partia przeciwstawiać się będzie próbom komenderowania samorządem chłopskim, ale nie będzie się też godzić na pozostawianie rozwoju samorządnych organizacji chłopskich jedynie własnemu, żywiołowemu biegowi. Tego rodzaju oportunistyczna postawa działa tylko na rękę elementom kapitalistycznym, spekulacyjnym, kombinatorskim, które nieraz usiłują przechwytywać kierownictwo spółdzielczych organizacji.

Właściwa treść pracy i kierunek rozwoju kółek rolniczych i spółdzielczości wiejskiej zależeć będzie w dużym stopniu — obok pracy partyjno-politycznej — od tego, jak rady narodowe otaczać będą te organizacje chłopskie opieką, jakiej udzielać im będą pomocy. Zdrowa inicjatywa i własny wysiłek chłopów w ramach swoich organizacji przynosić będą tym większe rezultaty, im większe poparcie i pomoc uzyskają ze strony rad narodowych. Z drugiej strony działalność i inicjatywa organizacji chłopskich pomagające radom narodowym w rozwiązywaniu spraw ich terenu.

5 Stawiając przed sobą zadania pomocy chłopom w wykorzystaniu rezerwy w ich gospodarstwach indywidualnych, partia uważa, że na tej drodze nie można całkiem wcale rozwiązać szeregu podstawowych problemów polskiego rolnictwa.

W małych i podzielonych nieraz na rozrzucone działki — gospodarstwach ograniczone są możliwości wykorzystania nowoczesnych urządzeń technicznych tak w produkcji roślinnej jak tym bardziej — w zwierzęcej. Koszty wyposażenia drobnych gospodarstw w odpowiednio maszyny, urządzenia i zabudowania gospodarcze są niewspółmiernie wysokie w stosunku do osiągniętych rozmiarów produkcji i znacznie przewyższają możliwości płatnicze małorolnych i większości średniorolnych gospodarstw. Te niekorzystna sytuacja pogłębia jeszcze zjawisko dalszego rozdrobnienia gospodarstw, występujące w wielu rejonach kraju.

Szybki i trwały wzrost produkcji rolnej, zastosowanie w niej nowoczesnej techniki, uwielokrotnienie wydajności pracy ludzkiej, możliwe są tylko na dużych, zespołowych obszarach. Taka jest droga postępu na całym świecie.

W krajach kapitalistycznych zespalaenie to odbywa się przez przechodzenie ziemi drobnych chłopów — na skutek działania konkurencji oraz specjalnej polityki rządów — w ręce większych gospodarzy i kapitalistów. Dla krajów socjalistycznych ta droga przebudowy ustroju rolnego jest nie do przyjęcia. Nasza droga polega na dobrowolnym jednoczeniu ziemi chłopskiej w spółdzielcze gospodarstwa rolne, gospodarujące w różnorodnych formach, zależnych od woli chłopów

i dostosowanych do ich lokalnych warunków i potrzeb.

Socjalistyczna przebudowa ustroju rolnego stanowi programowe zadanie partii na wsi.

Tylko w zespołowych, socjalistycznych gospodarstwach rolnych osiągnąć można taką wydajność pracy, która pozwoli trwale zaspokajać rosnące potrzeby ludności miast, a zarazem więzione w indywidualnych gospodarstwach zasoby siły roboczej skierować do wytwarzania nowych wartości tak w rozwijającym się przemyśle, jak i w samym rolnictwie.

W socjalistycznych gospodarstwach rolnych mechanizacja wyzwala poważne rezerwy pracy ludzkiej. Dzięki temu gospodarstwa te mogą skoncentrować wysiłki na rozwoju dziedzin produkcji najbardziej pracochłonnej, na intensywniej hodowli, uprawie roślin przemysłowych, nasennictwie, warzywnictwie — a także przetwórstwie produktów rolnych. Są to — jak wiadomo — kierunki produkcji, które odgrywają szczególnie doniosłą rolę w zaopatrzeniu przemysłu i w procesie postępu samej produkcji rolnej.

Dla pracujących chłopów socjalistyczna przebudowa rolnictwa otwiera możliwości lepszego, bardziej dostępnego i kulturalnego życia. Dzięki wykorzystaniu nowoczesnych maszyn i zdobyczy nauki rolniczej w pracy polskiego chłopca coraz mniejszą rolę odgrywać będzie ciężki fizyczny wysiłek, a wzrastać będzie znaczenie umiejętności opanowania techniki i rozumu człowieka pracującego. Jest to jedyny sposób, aby zawód rolnika stał się równie ciekawy i zdolny do zaspokajania ambicji młodego pokolenia, jak zawody nierolnicze. Jest to również jedyny sposób wyzwolenia milionów ludzi pracy a szczególnie kobiet wiejskich z tradycyjnej mordęgi na zacofanym gospodarstwie, zapewnienia im wolnego czasu na odpoczynek i zaspokajanie swych kulturalnych potrzeb. Jest to wreszcie jedyny sposób usunięcia większej niesprawiedliwości społecznej. W warunkach indywidualnego gospodarowania nierówność rodzi dalszą nierówność, z wyzysku rodzi się dalszy wyzysk i przy obecnym ustroju rolnictwa niesposób całkiem temu zapobiec. Niesposób zapewnić wszystkim jednakowo dostęp do dobrobytu i kultury. Położyć kres klasowemu rozwarstwieniu wsi może tylko socjalistyczna przebudowa rolnictwa.

Partia jest przekonana, że w miarę dalszego postępu industrializacji kraju i związanego z tym w przyszłości dalszego dopływu ludności wiejskiej do pracy w przemyśle, w miarę coraz lepszego zaopatrzenia gospodarstw chłopskich w wytwarzane przez przemysł środki produkcji i stałego podnoszenia kultury rolnej, szerokie masy chłopskie coraz wyraźniej będą widziały drogę wyjścia z rozdrobnienia swej gospodarki i tworzeniu zespołowych form gospodarowania. Na dojrzenie świadomości socjalistycznej w masach ludności chłopskiej w Polsce istotny wpływ miał przykład sukcesów socjalistycznej przebudowy rolnictwa oraz osiągnięć produkcyjnych w ZSRR i krajach demokracji ludowej.

Szanując prawo każdego chłopca do swobodnej decyzji o swym losie, wspierając rozwój kółek rolniczych i spółdzielni wiejskich — partia będzie cierpliwie lecz konsekwentnie dążyć do tego, aby idea spółdzielczości produkcyjnej ogarnęła najszersze masy chłopów polskich.

W ciągu ostatnich dwóch lat w istniejących spółdzielniach produkcyjnych dokonał się wyraźny postęp: wzrost gospodarności i inicjatywy spółdzielców, wzrost wydajności z ha, intensyfikacja wspólnej gospodarki. Postęp ten stanowi dowód żywotności ruchu spółdzielczego. Praca nad dalszym ekonomicznym i organizacyjnym umocnieniem spółdzielni produkcyjnych stanowi zadanie wielkiej wagi. Partia uważa, że w obecnych warunkach można zapewnić, by już w najbliższych latach każda spółdzielnia produkcyjna stała się wzorowym ośrodkiem kultury rolnej — praktycznym, przykazywanym przykładem wyższości gospodarki socjalistycznej nad drobnouwarową. Od wypełnienia tego zadania zależy dziś w pierwszym rzędzie tempo i zdrowy rozwój ruchu spółdzielczości produkcyjnej w naszym rolnictwie.

W pracy nad socjalistycznym przeobrażeniem wsi partia konsekwentnie przestrzega zasady pełnej dobrowolności wyboru form gospodarowania — jako podstawowego warunku zacieśnienia swej więzi z pracującym chłopstwem i jako gwarancji zdrowego ekonomicznego roz-

woju nowopowstałych gospodarstw spółdzielczych. Każde naruszenie tej fundamentalnej zasady jest sprzeczne z polityką sojuszu robotniczo-chłopskiego i zasadami praworządności socjalistycznej.

Partia nie może jednak zgodzić się na to, by jej poszczególne ogniska ułóżały zasady dobrowolności z zanikiem aktywności na rzecz rozszerzania ruchu spółdzielczości produkcyjnej. Organizacje i instancje partyjne muszą zwalczać oportunistyczne nastroje wyczekiwania na żywiołowy, automatyczny rozwój spółdzielczości, a tym bardziej dawać stanowczy odpór obcym, antysocjalistycznym poglądom i dążeniom.

Zdajemy sobie sprawę, że dzieło socjalistycznego przeobrażenia stosunków na wsi nie jest łatwe, że wymaga cierpliwości i czasu, że dokończone może jedynie w oparciu o wzrost świadomości pracujących chłopów, o ich własne praktyczne doświadczenie. Potrzeby życia jed-

nak zawsze — wcześniej czy później — torują sobie drogę poprzez liczne opory i zahamowania. Naszym obowiązkiem jako partii rewolucyjnej jest proces ten ułatwiać, przyspieszać, organizować.

6 Ogromne znaczenie przywiązuje partia do rozwoju państwowych gospodarstw rolnych, stanowiących istotną część składową socjalistycznego sektora w rolnictwie.

Obejmując ponad 12 proc. ogółu użytków rolnych, PGR odgrywają doniosłą rolę w zaopatrzeniu kraju w produkty rolne, a produkcja ich stanowi winną jeden z podstawowych środków planowego oddziaływania na rynek.

PGR winny się stać ośrodkami, z których gospodarstwa chłopskie czerpać będą doświadczenie produkcyjne i konkretną pomoc w rozwijaniu swojej produkcji a zwłaszcza w zakresie materiału siewnego i zarodowego na potrzeby gospodarki chłopskiej.

## IV

### Zadania w dziedzinie podnoszenia zdolności produkcyjnej indywidualnych gospodarstw chłopskich i rozwoju społeczno-gospodarczej inicjatywy wsi

Osiągnięcia w produkcji rolnej w latach 1954—1958, a szczególnie przyspieszony rozwój rolnictwa w ostatnich 2 latach, stworzyły pomyślne warunki dalszego wzmocnienia zdolności produkcyjnej gospodarstw indywidualnych. Jednakże aby iść naprzód, nie można liczyć jedynie na żywiołowe działanie bodźców ekonomicznych i praw rynkowych, których wpływ jest ograniczony. Obok dotychczas stosowanych środków, musi być przedsięwzięty dodatkowo cały system środków ekonomicznych i organizacyjnych ze strony państwa i spółdzielczych organizacji chłopskich, wzmagający tempo wzrostu produkcji rolnej.

1 Wzmocnienie oddziaływania państwa i rozwój samorządnych zrzeszeń rolniczych stanowią konieczny warunek dalszego wzrostu produkcji rolnej w gospodarstwach indywidualnych, konieczny warunek wykonania zadań, nakreślonych przez plan 5-letni.

2 Należy rozszerzać oddziaływanie systemu kontraktacji jednego z podstawowych środków powiązania produkcji indywidualnej z gospodarką planową — na rozwój produkcji rolnej, poprzez wzięcie kontraktacji z doradztwem agronomicznym, zaopatrzeniem w nasiona kwalifikowane, w materiał zarodowy i nawozy, należy z niej uczynić ważny instrument postępu technicznego w gospodarce chłopskiej.

Należy rozwinąć kontraktację zbóż i innych roślin. Należy rozszerzyć kontraktację bydła hodowlanego, dokonując przetrzutów materiału hodowlanego z terenów i gospodarstw nie mających warunków dalszego ilościowego rozwoju hodowli na tereny posiadające nadwyżki paszowe. Kontraktacja ta odpowiednio powiązana z systemem celowych kredytów powinna się stać jednym z istotnych instrumentów przyspieszających rozwój hodowli bydła.

3 Państwowe środki kredytowe muszą być przeznaczone na ściśle określone cele produkcyjne i skoncentrowane na tych działach produkcji, które mają szczególne znaczenie dla rozwoju całej gospodarki rolnej, hodowla bydła, hodowla zarodowa, nasennictwo. Państwowe kredyty winny służyć przede wszystkim gospodarstwom małym i średniorolnym i uruchamiać zasoby własne chłopów na cele produkcyjne.

4 Poziom świadczeń podatkowych wsi w poszczególnych rejonach winien w większym niż dotychczas stopniu uwzględniać potrzeby rozwoju produkcji rolnej w tych rejonach. Odpowiednie ulgi podatkowe winny pobudzać wzrost inicjatywy inwestycyjnej tych grup gospodarstw i tych gałęzi produkcji, które wymagają pomocy ekonomicznej.

5 Aby upowszechnić stosowanie przez rolników tych środków produkcji, na które popyt jest niedostateczny (np. środki ochrony roślin, wapno nawozowe, niektóre asortymenty nawozów i maszyn), należy rozszerzyć sieć wyspecjalizowanych branżowych sklepów spółdzielczych i państwowych, skierować do niej odpowiednie kadry fachowe, posiadające wiedzę rolniczą, dostosować w tym celu marże handlowe, system kredytowania handlu i premiowania jego pracowników. Polityka cen na środki produkcji powinna odpowiadać potrze-

bom postępu technicznego i intensyfikacji gospodarstw.

6 Należy szczególną uwagę skoncentrować na problemach rozwoju rolnictwa Ziemi Odzyskanych i przy pomocy polityki podatkowej, kredytowej i zaopatrzeniowej stworzyć warunki dla przyspieszenia procesów inwestycyjnych.

7 Niezbędne jest stopniowo wprowadzanie systemu powszechnej oświaty rolniczej dla młodzieży wiejskiej, którą ukończyła szkołę podstawową, szkolenie rolnicze powinno przysposobić młodzież do pracy w gospodarstwie i zaszczepić w niej przekonanie o wyższości gospodarki spółdzielczej. Powinno ono stopniowo obejmować całą młodzież, dla której praca na roli stanowić będzie zawód i główne źródło utrzymania. Równoległe niezbędne jest podnoszenie kwalifikacji zawodowych młodzieży starszej w specjalistycznych szkołach rocznych, dwumiesięcznych i dwuletnich. Należy rozwinąć maksymalnie system przysposobienia rolniczego młodzieży, jako cenną formę dokształcania rolniczego. Wyższe szkoły rolnicze powinny współdziałać we wprowadzaniu postępu na wieś, a rolnicze zakłady naukowo-doświadczalne winny stać się ogniskami praktycznej propagandy osiągnięć wiedzy i techniki rolnej.

8 Akcja uświadamiająca ze strony służby rolnej powinna być uzupełniona przez konsekwentne stosowanie środków ustawowych, nakładających na rolników obowiązek zwalczania chorób roślin i chwastów.

9 Należy podjąć środki w celu ograniczenia nadmiernego rozdrabniania gospodarstw oraz spłat rodzinnych w stosunku do osób posiadających stałe źródło utrzymania poza rolnictwem.

10 Dotychczasowe pozytywne wyniki rozwoju kółek rolniczych, uwzględniające pozytywne doświadczenia z okresu przedwojennego oraz dorobek masowej chłopskiej organizacji ZSCh świadczą o tym, że obrany kierunek znajduje uzasadnienie i poparcie coraz szerszych mas chłopskich.

Kółka rolnicze powinny w szczególności rozwijać następujące kierunki działania:

11 Uruchamianie rezerwy produkcyjnych w indywidualnych gospodarstwach chłopskich przez stały instruktaż fachowy, różnorodne formy przysposobienia rolniczego i oświaty pozaszkolnej, masowy rozwój doświadczalnictwa, popularyzacja najlepszych wyników osiągniętych przez wzorowo prowadzone gospodarstwa chłopskie;

12 Gromadzenie własnych środków wsi w postaci zbiorowej własności chłopskiej, umożliwiające intensyfikację produkcji rolnej, szerokie upowszechnienie nowoczesnej techniki rolniczej i najbardziej ekonomiczne jej wykorzystanie (zwłaszcza przez zespołowy zakup większych maszyn i traktorów);

13 Inicjowanie wszelkich form zbiorowego działania w takich dziedzinach jak:

— zbiorowe przeprowadzanie melioracji i konserwacja urządzeń melioracyjnych (spółki wodne), przetwórstwo produktów rolnych, produkcja materiałów budowlanych, przemysł chałupniczy, organizowa-

Jako wielkie gospodarstwa socjalistyczne posiadają PGR możliwość szerokiego stosowania najbardziej postępowych nowoczesnych metod produkcji i mechanizacji. Wykorzystanie tych możliwości, wykazanie zalet socjalistycznych metod organizacji rolnictwa wywierać powinno coraz to szerszy wpływ na okoliczne środowiska wiejskie. Dzięki temu stać się winny państwowe gospodarstwa rolne poważną dźwignią socjalistycznej przebudowy ustroju rolnego.

Zastosowane w ostatnich dwóch latach środki ekonomiczne i organizacyjne, a w szczególności usunięcie biurokratycznych hamulców w systemie zarządzania i planowania w PGR, rozwój samorządu rolniczego, konsekwentne wprowadzenie rozrachunku gospodarczego i bodźców materialnego zainteresowania dla kierownictwa i załóg — stwarzają realne podstawy dla ekonomicznego umocnienia państwowych gospodarstw rolnych.

nie produkcji nasiennej, walka z chwastami i szkodnikami, grupowa kontraktacja, zbiorowy zakup nawozów sztucznych, zwierząt hodowlanych, zbiorowy zbył produktów rolnych;

14 Organizowanie ośrodków rolniczych na przydzielonych przez państwo resztówkach i innych gruntach, lub na gruntach zakupionych przez kółka rolnicze albo też na wydzielonych przez członków kółek z ich własnych gospodarstw. Ośrodki te ułatwiać będą krzewienie kultury i postępu technicznego, a ponadto umożliwiać produkcję nasion zbóż, roślin pastewnych, traw i warzyw.

15 W celu popierania i uprzywilejowania wszelkich form kooperacji chłopskiej oraz tworzenia dogodnych warunków ekonomicznych do rozwoju zbiorowej własności chłopskiej, państwo zapewni zespołowym formom:

— pierwszeństwo i dogodniejsze warunki udzielania kredytów (rozłożenie na dłuższe raty i niższe oprocentowanie);

— pierwszeństwo w zaopatrzeniu w środki produkcji,

— ulgi podatkowe, stosowane zwłaszcza, gdy działalność zespołowa zaspokaja wyłącznie potrzeby członków, lub gdy tworzy niepodzieloną społeczną własność.

16 Samorządne organizacje spółdzielczości zaopatrzenia i zbytu, spółdzielczości mleczarskiej, warzywno-ogrodniczej, oszczędnościowo-pożyczkowej itp. ułatwiają gospodarowanie, podnoszą poziom kultury rolnej i świadomości mas, uczą chłopów umiejętności wspólnego rządzenia, pozwalają na lepsze wykorzystanie środków produkcji.

17 Szczególną rolę, jako czynnik ograniczania wyzysku i spekulacji oraz regulowania rynku w interesie mas chłopskich i państwa może odegrać spółdzielczość wiejska, która poprzez rozszerzanie punktów skupienia, owoców i warzyw i innych produktów rolnych winna stwarzać warunki do aktywizacji zacofanych i oddalonych rejonów kraju, zbliżać te rejony do rynku. Należy rozszerzyć działalność spółdzielczości zbytu poza ramy działalności handlowej, na organizację poradnictwa żywieniowego, szkółkarstwa, nasennictwa i przetwórstwa i w ten sposób pobudzać rozwój poszczególnych gałęzi produkcji rolnej. Należy znacznie rozszerzyć bardzo słabo rozwiniętą działalność usługową spółdzielczości zaopatrzenia dla potrzeb produkcji rolnej przez tworzenie przy GS spółdzielczych ośrodków maszynowych, oczyszczalni nasion, kolumn parnikowych, wypożyczalni maszyn i aparatury ochrony roślin itp.

18 Spółdzielczość wiejska zrzeszająca szerokie rzesze producentów rolnych posiada warunki dla rozwijania inicjatywy społeczno-gospodarczej swych członków w ramach samorządu spółdzielczego.

19 Samorząd spółdzielczy winien zapewnić skuteczną kontrolę mas chłopskich nad prawidłowym funkcjonowaniem gospodarki spółdzielczej, przyczynić się do zwiększenia efektywności walki z biurokratyzmem i kumoterstwem, z nadużyciami i marnotrawstwem.

(CIĄG DALSZY NA STR. 6)



# WYTYCZNE POLITYKI PARTII NA WSI

(CIAĞ DALSZY ZE STR. 5)

Działalność gospodarza spółdzielczości wiejskiej winna w coraz większym stopniu opierać się o własne środki w postaci udziałów członkowskich i wypracowanych nadwyżek. Walka o nadanie spółdzielczym organizacjom chłopskim w pełni demokratycznego i socjali-

stycznego charakteru będzie rozgrywać się na samej wsi. Jej rezultaty zależą przede wszystkim od aktywności mas chłopskich, od decydującego wpływu pracujących chłopów na władze spółdzielni, od skutecznej kontroli społecznej i umiejętności podejmowania wspólnych wysiłków w walce ze złem i niesprawiedliwością.

winno być również treścią codziennej pracy partyjnej na wsi.

W pracy nad rozszerzeniem ruchu spółdzielczości produkcyjnej należy skoncentrować się przede wszystkim na wsiach, gdzie istniały poprzednio spółdzielnie produkcyjne, posiadające dobre warunki rozwoju, gdzie po rozwiązaniu spółdzielni pozostały gospodarze zabudowani, a część byłych spółdzielców odczuwa dotkliwie trudności w zagospodarowaniu się.

Należy również stworzyć warunki umożliwiające częściowe rozpoczęcie wspólnej produkcyjnej działalności tym chłopom, którzy nie decydują się jeszcze na połączenie całości gospodarstwa. Popierać trzeba wspólne zagospodarowanie resztek wydziałanie części własnych gruntów dla prowadzenia zespołowej gospodarki w postaci wspólnego pola nasiennego, wspólnej plantacji chmielu, wspólnego zagospodarowania łąk i pastwisk itp. Formy te — bardziej dostępne dla mas chłopskich ułatwiać będą socjalistyczną przebudowę rolnictwa.

## V

### Zadania w dziedzinie rozwoju spółdzielczości produkcyjnej

**1** Ważnym warunkiem rozwoju ruchu spółdzielczości produkcyjnej jest wszechstronne umacnianie istniejących spółdzielni i wykazanie w praktyce ich wyższości nad gospodarką indywidualną. Wyższość gospodarstwa zespołowego nad drobnym gospodarstwem indywidualnym nie przejawia się w sposób automatyczny. Socjalistyczne gospodarstwo rolne w praktyce wykaże swą wyższość i przekonanie mas chłopskie, jeżeli stosować będzie odpowiadającą jego potrzebom bazę techniczną, nowoczesne, naukowe metody uprawy i hodowli, racjonalną organizację procesów produkcyjnych.

W związku z tym należy:

**a** W zakresie wprowadzania nowoczesnej techniki: rozwinąć produkcję i zapewnić dostawy maszyn dostosowanych do wieloetapowych potrzeb gospodarstw zespołowych nie tylko dla produkcji roślinnej, ale i dla prowadzenia nowoczesnej hodowli — urządzeń transportowych i urządzeń do przygotowania pasz, zaopatrzenia w wodę itp.

— poprawić jakość maszyn i doskonalić ich konstrukcję,  
— zapewnić spółdzielniom produkcyjnym w praktyce pierwszeństwo w nabywaniu maszyn i urządzeń technicznych oraz w uzyskaniu przeznaczonych na ten cel kredytów,

— umożliwić szerokie wykorzystanie w gospodarce spółdzielczej energii elektrycznej.

**b** W zakresie wprowadzania w życie osiągnięć nauki rolniczej:

— zobowiązać służbę rolną rad narodowych i związków spółdzielni produkcyjnych i organizacji rolniczych do pomocy spółdzielcom w opracowaniu planów gospodarczych i kierunków produkcji oraz do wsparcia fachowym instruktażem gospodarskiej inicjatywy spółdzielców,

— zacieśnić więź naukowych instytutów rolniczych i wyższych szkół rolniczych z konkretnymi spółdzielniami produkcyjnymi, w celu ulepszenia fachowej opieki, systematycznego organizowania wykładów i szkolenia rolniczego,

— kierować w szerszym niż dotąd zakresie na stałe do pomocy spółdzielniom doświadczonych, oddanych sprawie socjalistycznej przebudowy wsi agronomów i zapewnić im korzystne warunki materialne w postaci premii wypłacanych przez spółdzielnie za osiągnięcia produkcyjne — niezależnie od stałej płacy z budżetu państwowego; zapewnić tym fachowcom dogodne warunki bytowe i mieszkaniowe,

— zorganizować system szkolenia kursowego i zaocznego dla kadr spółdzielczych, w szczególności — dla przewodniczących, księgowych i brygadystów,

— otoczyć opieką życie kulturalne we wsiach spółdzielczych.

**2** Przejście do nowoczesnej gospodarki spółdzielczej — wymaga poważnych nakładów. Państwo ludowe powinno przyjąć spółdzielniom produkcyjnym z maksymalną pomocą w przewyżczeniu związanych z tym trudności finansowych.

W tej dziedzinie należy w szczególności:

— zapewnić spółdzielniom produkcyjnym uzyskanie na dogodnych warunkach kredytów państwowych — określonych rzeczywistymi potrzebami rozwoju gospodarki i uzależnionych od gospodarności spółdzielni i jej wyników ekonomicznych,

— utrzymać system ulg w zobowiązaniach na rzecz państwa umożliwiających spółdzielniom wygospodarowanie dodatkowych środków własnych na potrzeby inwestycyjne; rozmiary ulg różnicowane być winny w zależności od stopnia społecznego gospodarstwa spółdzielczego (np. większe ulgi dla spółdzielni rozwijających zespołową hodowlę) oraz od ilości ziemi przypadającej na rodzinę spółdzielczą.

**3** W warunkach ograniczonych wciążyć możliwości oddziaływanie ze wsi siły roboczej — gospodarstwa zespołowe nastawiać się winny szerzej na intensywną produkcję rolną. (Nie dotyczy to oczywiście tych spółdzielni produkcyjnych, w których występują braki siły roboczej). W szczególności spółdzielnie produkcyjne rozszerzać powinny nasienie i hodowlę zarodową, co ma poważne znaczenie również dla rozszerzenia powiązań spółdzielni z okolicznymi gospodarstwami indywidualnymi.

W miarę posiadanych zasobów gospodarstwa zespołowe powinny organizować własne, drobne zakłady przetwórstwa rolnego; w tej dziedzinie państwo rozszerzać powinno swą pomoc kredytową. Doniosłe znaczenie dla potania kosztów inwestycyjnych posiada też podjęcie przez spółdzielnie produkcyjne własnej produkcji materiałów budowlanych.

Spółdzielnie, w których występuje niedobór ziemi i nadmiar rąk roboczych podjąć winny dodatkowo produkcyjną działalność o charakterze pozarolniczym, jak chałupnictwo, rzemiosło, punkty usługowe itp. Rozwój działalności tego typu powinien znacznie wzmocnić atrakcyjność spółdzielczości produkcyjnej w rejonach o wybitnie małej rolniej strukturze rolnictwa.

W związku z ujawniającą się tendencją do likwidacji czy zważania hodowli zespołowej, co pociąga za sobą również szkodliwe konsekwencje dla produkcji roślinnej — konieczne jest zastosowanie materialnych bodźców wzmagających rozwój tej dziedziny gospodarki spółdzielczej.

**4** Należy poprzeć inicjatywę tych spółdzielni, które starają się rozwiązywać problemy zabezpieczenia członków swoich na starość i na wypadek choroby oraz pomocy dla rodzin wielodzietnych i dla rodzin dotkniętych kłeskami losowymi. Wprowadzić należy system ubezpieczeń dla członków spółdzielni produkcyjnych na wypadek inwalidztwa.

**5** Doniosłe znaczenie dla postępu socjalistycznej przebudowy rolnictwa posiada stworzenie warunków dla jak najpełniejszego rozwoju samorządu wewnątrzspółdzielczego. W tym zakresie otwiera się szerokie pole działania dla instancji i organizacji partyjnych, które zabezpieczać winny demokratyczne zasady życia wewnątrz spółdzielni i przestrzegania statutu.

Ogólne zebranie członków spółdzielni podejmować winno decyzje we wszystkich ważniejszych sprawach gospodarczych i organizacyjnych.

Konieczna jest również systematyczna praca nad zapewnieniem kolektywnego działania zarządu spółdzielni i prawidłowego funkcjonowania komisji rewizyjnej.

Instancje partyjne winny udzielać maksymalnej pomocy wojewódzkiej i powiatowym związkom spółdzielni produkcyjnych, które mają do spełnienia doniosłą rolę tak w zakresie obrony interesów spółdzielczych jak i w zakresie instruktażu i kontroli gospodarki finansowej spółdzielni oraz zgodności jej działalności z prawem i zasadami ruchu spółdzielczego.

**6** Konieczne jest okazanie pomocy spółdzielniom produkcyjnym w pozyskiwaniu nowych członków.

W celu osiągnięcia wyników w tej dziedzinie: — celowe jest rozwijanie współdziałania między spółdzielnią produkcyjną, a resztą wsi. Organizować należy wspólne przedsięwzięcia produkcyjne i wspólne czynności gromadzące dla zaspokojenia bytowych, socjalnych i kulturalnych potrzeb całej wsi. Nawiązać należy i systematycznie rozszerzać produkcyjną współpracę spółdzielni produkcyjnych z kółkami rolniczymi i innymi organizacjami zrzeszającymi indywidualnych chłopów.

**7** Prasa partyjna i wewnętrzna partyjna informacja powinny uwzględniać i propagować dobre doświadczenia gospodarstw zespołowych; upowszechnienie ich po-

## VI Zadania w zakresie rozwoju PGR

Państwowe gospodarstwa rolne powinny rozwijać się jako socjalistyczne ośrodki kultury rolnej, jako baza nasiennictwa i hodowli zarodowej, jako szkoła kadr agronomicznych.

Najważniejszym obecnie zadaniem państwowych gospodarstw rolnych jest osiągnięcie pełnej rentowności i poważne powiększenie produkcji, która powinna odgrywać znaczną rolę w żywnościowym i surowcowym bilansie kraju.

**1** Przeprowadzone w ostatnich latach w PGR zmiany organizacyjne oraz poprawa warunków ekonomicznych, umożliwiły osiągnięcie znacznie lepszych niż poprzednio wyników produkcyjnych, a zwłaszcza finansowych przez większość gospodarstw. W roku 1958/59 dopłata z budżetu państwa do działalności gospodarczej PGR nie powinna przekroczyć 1,5 mld zł, i może być przeznaczona jedynie dla gospodarstw, znajdujących się w trudniejszych warunkach. Dalsze wysiłki w kierunku lepszego wykorzystania możliwości produkcyjnych, usunięcie istniejącego jeszcze marnotrawstwa oraz podniesienie wydajności pracy, powinny zapewnić w roku 1959/60 pełną opłacalność przeważającej większości gospodarstw. W następnych latach gospodarstwa państwowe powinny przynosić wzrastające zyski, osiągane przede wszystkim w drodze stałego i wydajnego podnoszenia poziomu produkcji.

Dla podniesienia rentowności PGR należy przekazać do Państwowego Funduszu Ziemi niekorzystne enklawy i grunty, których rozmiary i położenie nie odpowiadają wymogom prowadzenia opłacalnych gospodarstw, a mogą być zagospodarowane przez chłopów.

Partia przeciwstawia się jednak stanowczo koncepcjom uszczuplenia udziału PGR w produkcji rolnej kraju przez parcelację takich gospodarstw, które mogą być rentowne.

**2** Za pilne zadanie należy uznać wyposażenie wszystkich PGR w zabudowania, urządzenia i inwentarz, umożliwiające racjonalną i rentowną gospodarkę oraz zakończenie do r. 1965 prac melioracyjnych w podstawowej części gospodarstw.

Należy umożliwić gospodarstwom państwowym stałą poprawę wyposażenia technicznego w nowoczesne środki produkcji.

Dla zapewnienia należytych efektów produkcyjnych i zwiększenia gospodarności w dziedzinie działalności inwestycyjnej należy stopniowo wprowadzać zasadę, że gospodarstwa państwowe dokonują inwestycji w oparciu o środki własne i zwrotne kredyty bankowe, utrzymując system dotacji jedynie dla gospodarstw położonych na terenach podtopowych, w których brak jest podstawowego wyposażenia.

Dla utrwalenia samodzielności gospodarstw i celem umożliwienia ich załogom i kierownikom skupienia uwagi na sprawach produkcji rolnej — należy usprawnić i rozszerzyć usługową działalność przedsiębiorstw handlowych i budowlanych na rzecz PGR oraz rozwijać współpracę POM i PGR, wprowadzając system umów, zakładający wzrost odpowiedzialności POM za rozwój mechanizacji w gospodarstwach państwowych.

Decentralizując w dalszym ciągu system zarządzania gospodarstwami państwowymi — należy powie-

rzyć nadzór nad nimi radom narodowym.

**3** Przekształcenie PGR w przodujące gospodarstwa rolne w oparciu o coraz lepsze wyposażenie ich w nowoczesne środki produkcji wymaga poważnej pracy nad podniesieniem kwalifikacji kierowników i robotników oraz poziomu świadomości załóg państwowych gospodarstw. Trzeba wychować nowy typ robotnika rolnego zdolnego do posługiwania się nowoczesnymi maszynami i stosującego postępowe metody produkcji, pełnego poczucia odpowiedzialności za miennie państwowe, świadomie uczestniczącego w kierowaniu gospodarstwem i przez udział w zyskach zainteresowanego materialnie w polepszeniu jego wyników.

Szkolą socjalistycznego wychowania robotników rolnych jest samorząd robotniczy w PGR. Zapewnia on coraz większy wpływ załóg na rozwój gospodarki i przewyżczanie często jeszcze występujących w gospodarstwach państwowych przejawów niedyscyplinowania, niedbalstwa, marnotrawstwa i naruszania własności państwowej.

Istotną rolę w wychowaniu kadr robotniczych winno odegrać doskonalenie systemu płac w kierunku konsekwentnego uzależniania zarobków od wydajności pracy i przy równoczesnym ograniczaniu części dochodów robotników, niezależnej od wyników pracy (świadczenia w naturze).

Przeniesienie części zysków gospodarstw na fundusz zakładowy, pozwoli robotnikom powiększać ich dochody w miarę wzrostu rentowności i towarowości gospodarstw oraz zapewnić polepszenie warunków bytowych i kulturalnych.

Dla podniesienia poziomu kierownictwa gospodarstwami państwowymi należy zapewnić szerszy niż dotąd dopływ kwalifikowanych kadr inżynierów i techników rolnictwa, stwarzając warunki materialne dla stabilizacji tej kadry. W szczególności należy dążyć do możliwie szerokiego stosowania umów wieloletnich przy angażowaniu wykwalifikowanych i dających rękojmię dobrej pracy rolników na kierowników go-

spodarstw. Należy stosować system płac, umożliwiający wzrost zarobków kierowników w zależności od powiększenia towarowości i rentowności gospodarstw. Wyższym uczelniom i instytucjom rolniczym powierzyć organizowanie kursów, na których kierownicy gospodarstw mogliby zapoznawać się z nowoczesną techniką i postępowymi metodami produkcji.

Socjalistyczna przebudowa rolnictwa wymagać będzie coraz liczniejszej kadry inżynierów i techników, przygotowanych do kierowania dużymi gospodarstwami. Należy więc otoczyć opieką absolwentów wyższych i średnich uczelni rolniczych, zapewnić, aby wszyscy pracowali w produkcji rolnej, umożliwić im zdobycie umiejętności organizowania procesów produkcyjnych i opóźnienia ekonomiki przedsiębiorstwa rolnego — drogą wprowadzenia obowiązkowego stażu w lepszych gospodarstwach państwowych, place ich uzależnić od praktycznego opanowania zawodu.

**4** O sile oddziaływania PGR na otaczające indywidualne gospodarstwa decyduwać będą nie tylko wyniki produkcyjne i finansowe gospodarstw państwowych i wzrost dochodów załóg, ale także różnorodne powiązania PGR z otaczającymi je gospodarstwami chłopskimi, jak dostarczanie nasion, zwierząt zarodowych, usługi maszynowe, doradztwo agrotechniczne, współdziałanie w ochronie roślin, eksploatacja urządzeń melioracyjnych itp.

**5** Jedną z form aktywizacji załóg PGR i zwiększenia ich materialnego zainteresowania mogą stać państwowo-spółdzielcze gospodarstwa rolne. Gospodarstwa te mogą w szczególności powstawać na bazie małoobszarowych państwowych gospodarstw rolnych. Zasady ich działalności opierać się powinny na przekazywaniu w użytkownictwo ziemi, budynków i inwentarza PGR robotnikom w celu prowadzenia gospodarki na zasadach spółdzielczych i przy stosowaniu zasady podziału dochodu stosownie do wkładu pracy.

## VII

### Główne zadania w pracy partyjnej na wsi

Polityka partii w rolnictwie prowadzona w ostatnich latach stała się bliższą i zrozumiałą dla szerokiej rzeszy chłopskiej i stworzyła nowe warunki dla pracy partyjnej na wsi.

Poparcie, jakie udziela wieś polityce partii i władzy ludowej, otwiera przed organizacjami partyjnymi szerokie pole działania, umożliwia pozyskanie im zaufania chłopów pracujących i wysunięcie się na czoło zdrowej, postępowej inicjatywy chłopskiej.

Te sprzyjające warunki dla wzrostu wpływu i kierowniczej roli partii w życiu wsi muszą być wykorzystane w stopniu znacznie pełniejszym niż dotąd.

Wymaga to przebudowy pracy partyjnej na wsi, wypracowania nowych kierunków i metod działania oraz wzrostu szeregów partyjnych wśród chłopów.

Bez wzmocnienia wpływu kierowniczej roli partii w życiu wsi, niesposób będzie wykonać zadań związanych z planem rozwoju produkcji rolnej i z socjalistycznymi przeobrażeniami na wsi.

**1** Głównym zadaniem w pracy instancji i organizacji partyjnych na wsi powinno być pobudzanie i rozwijanie gospodarczej aktywności mas chłopskich.

Organizacje partyjne winny przewodzić wszelkim poczynaniom chłopów zmierzającym do wydobycia rezerwy wzrostu produkcji, istniejących w każdej wsi. Winny one podejmować i organizować inicjatywę wsi w zakresie przeprowadzania i konserwacji melioracji, ulepszenia gospodarki nasiennego, podnoszenia stanu i jakości hodowli, rozbudowy przetwórstwa rolnego i zakładów usługowych. Powinny być nosicielami postępu rolniczego, popierać organizowanie przysposobienia rolniczego i stosowanie nowoczesnej agrotechniki.

Głównym terenem działania partii w walce o podniesienie produkcji i kultury rolnej oraz kształtowanie świadomości socjalistycznej mas chłopskich, powinny być różnego rodzaju samorządne organizacje chłopskie, jak kółka rolnicze, zrzeszenia branżowe i spółdzielczość wiejska.

Wszyscy członkowie partii powinni brać czynny udział w pracy tych

organizacji i nadawać im właściwy kierunek:

— chronić ich samorządność, zapewnić, aby masy chłopów pracujących były gospodarzami tych organizacji, posiadały decydujący głos w ich władzach;

— zwalczać wszelkie próby opóźnienia gospodarczych organizacji chłopskich przez elementy spekulancji, wrogie polityce władzy ludowej;

— bronić interesów biedniejszej części wsi przeciwko różnorakim formom wyzysku i zależności małych rolnych od bogaczy wiejskich;

— wspierać wszelkie poczynania jak zespoły maszynowe, łąkarskie, zespoły produkcji materiałów budowlanych, wspólne przetwórstwo itp., które powiększają wspólny chłopski majątek i pomagają gospodarce chłopskiej, zwłaszcza słabszym gospodarstwom, chroniąc je przed wyzyskiem.

**2** Decentralizacja, która przeniosła punkt ciężkości w zarządzaniu sprawami wsi do rad narodowych rozszerzając wydatnie ich uprawnienia — stawia przed instancjami i organizacjami na wsi nowe zadania i obowiązki.

Socjalna, gospodarcza inicjatywa chłopów musi znaleźć oparcie w radach narodowych, które powinny ją organizować i popierać przez pomoc fachowców i szkolenie, przez prawidłowy rozdział kredytów i środków zaopatrzenia wsi, przez popieranie melioracji, budowy szkół i dróg ze środków własnych ludności.

Dlatego też instancje i organizacje partyjne muszą poprzez radnych-członków partii oraz udział aktywny w komisjach zapewnić prawidłowy kierunek działania rad.

Szczególną wagę ma partyjna praca w gromadzkich radach narodowych najbliższych stojących wsi, od których zależy w dużym stopniu aktywny udział chłopów w zarządzaniu swoimi gromadami i sprawiedliwe rozwiązywanie wielu codziennych gospodarczych i społecznych spraw chłopskich.

Członkowie partii w gromadzkich radach narodowych oraz na stanowiskach sołtysów działając pod kierownictwem komitetów gromadz-

(DOKOŃCZENIE NA STR. 7)



# Dokończenie przemówienia Władysława Gomułki

(Ciąg dalszy ze str. 2)

cy naszego narodu, naszej klasy robotniczej, naszych inżynierów i techników, lecz także Waszej pomocy. Waszym maszynom i całym kompleksom produkcyjnym, Waszym kredytem i Waszym ludziami. Rozszerzający się między naszymi krajami obrót handlowy i współpraca gospodarcza wzbogaca przyjaźń polsko-radziecką o coraz nową i głębszą treść, coraz bardziej się rozszerza i umacnia nasz proletariacki internacjonalizm.

Nie udało się siłom reakcji polskiej i międzynarodowej osłabić łączących nasze kraje więzów braterskiej przyjaźni i sojuszu w okresie, kiedy wspólnie likwidowaliśmy ujemne skutki wojny i dalszego umacniania przyjaźni między Związkiem Radzieckim a innymi państwami socjalistycznymi i oparta na niej deklaracja polsko-radziecka z dnia 18 listopada 1956 r. jeszcze mocniej zacieśniły więzy proletariackiego internacjonalizmu, łączące Polskę ze Związkiem Radzieckim i Polską Zjednoczoną Partię Robotniczą z Komunistyczną Partią Związku Radzieckiego.

Łącząc nas i zespalając jeszcze mocniej wspólnota celów i dążeń, na dziś i na dzień jutrzejszy. Wspólnie prowadzimy walkę o dalszy zwycięski rozwój budownictwa socjalistycznego w naszych krajach i o utrwalenie pokoju światowego. Podstawowym warunkiem powodzenia tej walki jest zwartość i jedność wielkiego obozu socjalizmu, który obejmuje dziś prawie miliard ludzi. Od powodzenia tej walki zależy bezpieczne, pokojowe życie i lepsza przyszłość całej ludzkości.

Nie tylko więc we własnym interesie, ale w interesie całej ludzkości strzec winniśmy jedności obozu socjalizmu i pokoju i wszechstronnie jedność tę umacniać. Wiemy, że jest ona solą w oku wszystkim reakcyjnym i agresywnym siłom, które chciałyby cofnąć rozwój świata i knują plany agresji wojennej przeciw krajom socjalistycznym. Świadom jest tego naród polski, który rozumie dziś po wszystkich doświadczeniach historycznych, że jego bezpieczeństwo, pokój i możliwość twórczej pracy opiera się o jedność z całym obozem socjalizmu, a przede wszystkim o sojusz i przyjaźń ze Związkiem Radzieckim.

Polacy, tak samo jak i ludzie radziecy, nie mogą bez troski i obojętności odnieść się do działalności kół imperialistycznych, zwłaszcza amerykańskich, które raz po raz za-

ogniają sytuację międzynarodową. Nowym przejawem tego jest brutalna ingerencja amerykańska w wewnętrzne sprawy narodu chińskiego w Chinach Tajwańskich. Wzmocnionej czujności wymaga również wskrzeszony przy pomocy międzynarodowych sił imperialistycznych militarizm niemiecki w Niemczech zachodnich, który w miarę, jak rośnie w siłę i coraz większą butą demonstruje swe dążenia do odwetu i agresji, spozierając znowu łapczywym okiem na nasze ziemie, które od wieków były obiektem drapieżnego „Drang nach Osten”.

Ale sytuacja na świecie jest dziś już inna, niż była w okresie, gdy do władzy w Niemczech doszedł hitlerizm. Potęgą Związku Radzieckiego i całego obozu socjalizmu, do którego należy i pierwsze w historii robotniczo-chłopskie państwo niemieckie — Niemiecka Republika Demokratyczna, wzrósł siłę i dążeń pokojowych w całym świecie, stwarzają nieprzebytą zaporę dla agresorów. Naszym najświętszym obowiązkiem wobec własnych narodów i całej ludzkości jest tę potęgę sił pokoju i socjalizmu nadal rozwijać i umacniać.

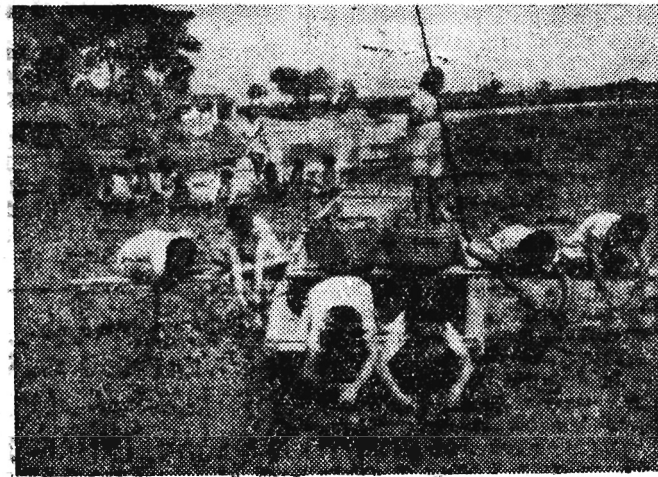
Z głęboką sympatią i podziwem śledzi naród polski wspaniałe osiągnięcia nauki, techniki, gospodarki i kultury Kraju Rad, który w ciągu czterech dziesięcioleci potrafił dokonać skoku ze stanu zacofania czasów carskich na szczyty współczesnego rozwoju, przeobrażając się w potężne mocarstwo socjalistyczne, przodujące dziś światu nie tylko ustrojem społecznym, ale i tempem rozwoju swej ekonomiki oraz osiągnięciami w wielu najważniejszych dziedzinach nauki i techniki. Nie mający sobie równych w historii rozwój Związku Radzieckiego i jego sukcesy, których tak wspaniałym wyrazem było pojawienie się w przestrzeniach międzyplanetarnych radzieckich sputników, jest nieodpartym dowodem wyższości socjalizmu, stwarza niezachwianą pewnością, że w pokojowej rywalizacji dwóch systemów — socjalizm odniesie zwycięstwo.

Niechaj mi wolno będzie wnieść ten toast za wielkość i dalsze osiągnięcia narodów Związku Radzieckiego, za Komunistyczną Partię Związku Radzieckiego i jej przywódców, Wasze zdrowie i w Wasze ręce, Towarzyszu Chruszczowie, za Wasze zdrowie Towarzyszu Woroszyłowie, za nierozwalną przyjaźń narodów Związku Radzieckiego i Polski, za jedność całego obozu socjalistycznego, za trwały pokój między wszystkimi narodami świata.

# W Chińskiej Republice Ludowej

Młode dziewczęta z komuny ludowej Weiksing (provincji Kiangsu) dokonują zbioru owoców wodnej rośliny „trapa matans”.

Fot — CAF



# Dokończenie przemówienia A. Zawadzkiego

(Ciąg dalszy ze str. 2)

między naszymi narodami i krajami.

W oparciu o tę przyjaźń, pomoc i współpracę, umacniając swą gospodarkę i swą obronność oraz zacieśniając więzy jedności ze wszystkimi krajami obozu socjalistycznego, Polska Ludowa umocnia swą niepodległość i swe bezpieczeństwo.

Szczególne znaczenie ma to dla nas obecnie, gdy siły militarystyczne znowu podnoszą głowę w zachodnich Niemczech, podżegają do odwetu, kwestionują granice zachodnie Polski, gwałtownie zbroją swą armię, gdy w ręce hitlerowskich generałów imperialiści oddają narzędzia straszliwej wojny atomowej.

Budując z wielkim wysiłkiem socjalizm w swoim kraju, naród polski pragnie przyjaźni i braterskiej współpracy z krajami socjalistycznymi, dąży też do dobrych stosunków i współpracy ze wszystkimi państwami na świecie. Okrutnie doświadczony przez ostatnią wojnę i ludobójczą okupację hitlerowską, która zgasiła życie przeszło 5 milionów obywateli polskich, zrujnowała nasz kraj, spopieliła naszą stolicę Warszawę, naród polski zajęty jest pracą nad ostatecznym usunięciem tych zniszczeń, nad umacnianiem swego ludowo-demokra-

# Przygotowania do obchodów 40-lecia Komsomolu

## W Drohobyczu przebywała delegacja młodzieży województwa rzeszowskiego

(Inf. wł.) Młodzież polską i radziecką wiąże wspólne ideały, wspólne cele i dlatego święto bratniej młodzieży radzieckiej — 40-lecie powstania Komsomolu będzie uroczysto obchodzone również w Polsce.

Bogaty program obchodu przygotowała m. in. młodzież naszego województwa. W dniach od 27 do 30 bm. gościć u nas będzie 6-osobowa delegacja Komsomolu. Podczas pobytu komsomolcy odwiedzą Przemyśl, Dębicę, Mielec i Jarosław, w których to miastach odbędą się spotkania z młodzieżą zorganizowaną w ZMS, ZMW i ZEEP.

We wszystkich powiatach będą miały miejsce akademie, pogadanki, wieczornice, poświęcone 40 rocznicy powstania Komsomolu.

W dniu 28 bm. zostanie zorganizowana przez LPZ sztafeta gwiazdzista — „Ostatnim szlakiem bohatera Młodej Gwardii — komsomolca Uwana Turkienicza”. W sztafecie weźmie udział młodzież ze wszystkich powiatów. Przed Pomnikiem Wdzięczności na placu Zwycięstwa w Rzeszowie odbędzie się capstrzyk. Uroczystości odbędą się również na cmentarzu żołnierzy radzieckich w Wilkowieju. Ponadto w samym Rzesz-

wie, w dniu 29 bm., w sali WDK — odbędzie się uroczysta akademie, w której wezmą udział m. in. goście radzieccy.

(pras.)

# Powstała polsko-węgierska stała Komisja Współpracy Gospodarczej

WARSZAWA (PAP). W dniach 23-25 bm. przebywała w Warszawie delegacja rządowa Węgierskiej Republiki Ludowej pod przewodnictwem pierwszego zastępcy przewodniczącego Rady Ministrów — ANTALA APRO. Przeprowadziła ona z polską rządową delegacją, której przewodniczył przewodniczący Komisji Planowania przy Radzie Ministrów — STEFAN JEDRYCHOWSKI, rozmowy w sprawie rozszerzenia i pogłębienia współpracy gospodarczej między obu krajami.

25 bm. w południe podpisany został przez przewodniczących obu delegacji dokument powołujący do życia polsko-węgierską stałą Komisję Współpracy Gospodarczej.

# Porozumienie handlowe Polska — NRD na lata 1961-65

WARSZAWA (PAP). W Warszawie zakończyły się trwające od 16 bm. rozmowy gospodarcze między delegacją rządową Polski i Niemieckiej Republiki Demokratycznej. Zgodnie z postanowieniami IX sesji Rady Wzajemnej Pomocy Gospodarczej z czerwca br. delegacje obu krajów przedyskutowały zagadnienia wzajemnych dostaw towarowych na lata 1961-65.

W wyniku rozmów, które przebiegały w duchu przyjaźni i wzajemnego zrozumienia, podpisany został przez przewodniczących obu stron specjalny protokół.

Tato-Lotek  
16,25,31,32,45,49  
dodatkowa 38

# Wojska amerykańskie wycofały się całkowicie z Libanu

LONDYN (PAP). W sobotę ostatnie oddziały interwentów amerykańskich wycofały się z Libanu.

Jak wiadomo, interwencji amerykańskiej przybyli do Libanu w ciągu drugiej połowy lipca br.

# „Koniczynka” komanikuje:

- W ostatnim kolejnym — 75 losowaniu Rzeszowskiej Gry Liczbowej „Koniczynka” padły następujące cyfry: 22 — 33 — 3 — 14 — 8 — 36
- W konkursie Jesienno-zimowym „Koniczynki” padły cyfry: 13 — 3 — 24 — 20 — 28 — 19
- A oto nagrody w konkursie letnim „Koniczynki”:
  - pow. Ropczyce — maszyna do szycia — punkt 56 — talon 004494;
  - pow. Dębica — 1 tys. zł — p. 50 — t. 001787;
  - pow. Strzyżów — 2 tys. zł — p. 48 — t. 000535;
  - pow. Przeworsk — maszyna do szycia — p. 14 — t. 005224;
  - pow. Jarosław — 2 tys. zł — p. 18 — t. 005904;
  - pow. Lesko-Ustrzyki — maszyna do szycia — p. 87 — t. 002274;
  - pow. Sanok — 2 tys. zł — p. 28 — t. 004215;
  - pow. Kolbuszowa — maszyna do szycia — p. 74 — t. 003048;
  - pow. Mielec — 3 tys. zł — p. 60 — t. 004852.
- UWAGA — posłańcze talonów zamiennych z miasta Przemyśl i powiatu przemyskiego winni zatrzymać talony, gdyż losowanie nagród odbędzie się w terminie późniejszym, o czym powiadomimy osobno.

# WYTYCZNE POLITYKI PARTII NA WSI

(DOKOŃCZENIE ZE STR. 6)

kich powinni zmierzać do tego, by rada narodowa organizowała zbiorowy wysiłek chłopów, wspomagała go środkami z funduszu gromadzkiego, organizowała poczynania wymagające współdziałania kilku wsi (np. prace melioracyjne i drogowe, budownictwo szkolne), by zapewniła akuratne wykonywanie przez całą wieś obowiązków wobec państwa (podatki, dostawy obowiązkowe).

Instancje partyjne i organizacje winny stać na straży praworządności i sprawiedliwości, zwalczać klukowość, nadużycia, krzywiz na wsi, poszanowanie prawa i dyscyplinę społeczną.

3 Organizacje partyjne w spółdzielniach produkcyjnych powinny dbać o rozwijanie zespolonej gospodarki, o powiększanie i ochronę społecznego majątku, o dobrą organizację wspólnej pracy i dyscyplinę członków spółdzielni.

Rozszerzenie samodzielności spółdzielni produkcyjnych podnosi wagę partyjnego wpływu na jej życie wewnętrzne. Członkowie partii powinni współdziałać z władzami spółdzielni w umacnianiu jej samorządności: dbać o to, aby o głównych sprawach spółdzielni decydowało

walne zebranie jej członków, o kontrolę nad działalnością zarządu, o poszanowanie uchwalonego statutu i regulaminu.

Organizacje partyjne powinny przeciwdziałać tendencjom ograniczania zespolowej gospodarki i przekształcania jej w dodatek do indywidualnego gospodarstwa przyzwołego, co musi nieuchronnie prowadzić do spadku produkcji i rozkładu spółdzielni.

Ważnym zadaniem organizacji partyjnych jest inicjowanie rozmaitych form współpracy z pozostałą wsią (pomoc wzajemna w sile pociągowej, wspólne prace melioracyjne, wspólne zagospodarowanie i użytkowanie pastwisk itp.) Pomocze to w pozyskiwaniu nowych członków do spółdzielni i przewyższaniu tendencji samych spółdzielców do zasklepiania się w swoim gronie.

Pracując nad rozbudową spółdzielczości produkcyjnej instancje i organizacje partyjne winny się skoncentrować na tych wsiach, gdzie w przeszłości istniały spółdzielnie posiadające pomyślne warunki rozwoju. Należy szczególną opieką otoczyć byłych spółdzielców członków partii i bezpartyjnych, którzy wykazywali przywiązanie do gospodarki spółdzielczej i zachowali przekonanie, że stanowi ona drogę słuszną i korzystną dla wsi.

4 Organizacje partyjne w PGR za główne swoje zadanie powinny uznać takie wychowywanie załogi, aby czuła się ona współodpowiedzialną za stan gospodarstwa, za wzrost produkcji i dochodowości, aby nie dopuszczała marnotrawstwa, kradzieży i szanowania społecznej własności jako źródła również i własnego dobrobytu. Z drugiej strony organizacje partyjne powinny dbać o warunki pracy i bytu robotników i kontrolować administrację gospodarską przede wszystkim przez aktywny udział w samorządzie robotniczym.

5 Wszystkie organizacje i instancje partyjne powinny otoczyć opieką Związek Młodzieży Wiejskiej, pomagać mu w jego działalności wychowawczej i kulturalnej, w walce z ciemnotą i zacofaniem. Wśród młodzieży partia znajdzie zrozumienie i poparcie dla postępu na wsi, dla unowocześnienia gospodarki i skorzystania ze zdobyczy techniki, dla wszystkich swoich poczyną, które uczynią pracę na roli lżejszą, życie wsi bardziej kulturalnym i zbliżonym do warunków miejskich. Organizacje partyjne powinny przyciągać młodzież do udziału w podejmowanych wspólnie przez wieś przedsięwzięciach gospodarczych i społecznych.

6 Koniecznym warunkiem realizacji tych głównych zadań organizacji partyjnych na wsi jest rozbudowa szeregów partyjnych wśród chłopów. Obecna polityka partii na wsi usuwa te przeszkody, które przez wiele lat hamowały przyrost partii chłopów od pluga. Im bardziej rzeczowa i gospodarska będzie działalność organizacji partyjnych na wsi, w opór dzielczości wiejskiej, w kółkach rolniczych i w radach narodowych, im skuteczniejsza będzie realna pomoc partii dla małych i średniorolnych gospodarstw, tym silniejsza będzie więź z masą chłopską i tym szerszy będzie napływ chłopów do partii.

7 Ażeby organizacje partyjne mogły spełniać swą rolę przewodnika mas chłopskich muszą znać i rozumieć politykę partii i rządu, najważniejsze postanowienia i uchwały dotyczące wsi, muszą podnosić swoją wiedzę polityczną i gospodarczą, rzeczowo rozmawiać ze wsią o sprawach kraju i sprawach gromady. W tej dziedzinie konieczna jest stała pomoc i instruktaż ze strony instancji partyjnych.

Organizacje partyjne muszą dbać o to, aby członkowie partii byli postępowymi rolnikami, aktywnymi działającymi w spółdzielniach i kół-

kach rolniczych, którzy troszczą się o interesy biedniejszych chłopów, walczą śmiało z niesprawiedliwością i krzywdą ludzką.

Tylko wtedy skupią oni wokół siebie bezpartyjny aktyw chłopski i do będą autorytet i zaufanie.

Zadanie swoje organizacje partyjne powinny realizować we współpracy z kołami ZSL, naradzać się wspólnie nad kierunkiem działania w organizacjach gospodarczych i społecznych organizacjach chłopskich oraz w radach narodowych, wspólnie zwalczać prawicowe tendencje godzące w sojusz robotniczo-chłopski, wspólnie rozwijać społeczną aktywność wsi torując drogę do wyższych socjalistycznych form życia.

W różnych formach współdziałania gospodarczego chłopów rodzić się będzie nowe doświadczenie, przybliżające ich do idei socjalizmu w rolnictwie.

Partia nasza na wsi, stojąc na czele szerokiej mas chłopskiej, w ich wysiłkach i dążeniach do wzrostu produkcji rolnej, do postępu, do kultury, stopniowo prowadzić będzie wiesć po drodze przeobrażeń socjalistycznych, do zbudowania socjalizmu.





Poniedziałek 27 października 1958 r.

RZESZÓW
Dziur nocny: Apteka Społeczna nr 2, ul. Gronwaldzka 3
Dziur stały: Apteka Społeczna nr 4, ul. Dąbrowskiego 56

TEATR
PAŃSTWOWY TEATR IM. W. SIEMASZKOWEJ — nieczynny

KINA
ZORZA (ul. 3 Maja) — Walizka snów — godz. 16 i 20.30
Pozegnania — godz. 18.15
SWIT (ul. Łąka-wieczna) — Wielkie nadzieje — godz. 18 i 20

RADIO
Program II
Program dnia: 7.40 15.05

W poszukiwaniu tematu — w wystawowym oknie

Tak bywa często, że mijamy wystawy, nie zwracając uwagi na ich efektywność i formy wyrazu artystycznego. Najczęściej interesuje nas „zawartość” wystawy, przed każdym sezonem. Dzisiaj chodząc ulicami miasta w innym celu.

Najwięcej bowiem różnorakich wrażeń dostarczyły mi wystawy sklepowe przy reprezentacyjnej ulicy 3 Maja. Wystawy nowego sklepu z artykułami piśmiennopapierniczymi i drogeria „Uroda” wyrażają mi się wyraźnie. Nie tak źle się zaczyna — pomyślałem. To nie ironia — proste czytelników. Istotnie — projektodawcy wystawy wykorzystali do maksimum swoją wiedzę z dziedziny reklamy

Następnym punktem mego zainteresowania była wystawa sklepu problemowego (nie wiem tylko dlaczego problemowy), która odebrała mi ochotę oglądania dalszych. Domorośli artyści sztuki reklamarskiej (chyba nikogo nie obraża) mimo wysiłku nie osiągnęli efektu, na jaki liczyli. Niedbale porzucone materiały letnie (dla pań)

sprawiają wrażenie bielizny... powieszona do suszenia. W oknie zaś z materiałami wewnętrznymi i w oknie z kretonami, brak smaku artystycznego uwidacznia się najwyraźniej.

Trochę na duchu podniosła mnie następna wystawa sklepów „Galluxu” — lecz za to pozostałe, wszystkie inne i te z branży spożywczej, tekstylnej i porcelanowo-kuchennej nie dorównują poziomowi, nawet nie ratują sytuacji różnokolorowe szylki większości sklepów w rynku przy ul. Kościuszki czy Asnyka. Okna wystawowe w większości rażą brudem, szarżyzną, niedbałym wystawieniem towaru z pominięciem najelementarniejszych zasad obowiązujących projektodawców wystaw.

W tym miejscu przypomniały mi się słowa pana A. Wasilewskiego — „niech będzie różnokolorowo, ze smakiem, czysto i barwnie”...

Ja dodałbym jeszcze — zrezygnujmy z domorosłych projektodawców wystaw, a zaangażujmy znawców sztuki reklamowania towaru z prawdziwego zdarzenia.

Foto — KOPEC



Kupujących owoce nigdy nie brakuje. Ruchome stragany przy ul. 3 Maja mają duże powodzenie. Prawdopodobnie utargi dzienne są bardzo wysokie.

P.S. Przy okazji radzę skorzystać z porad teoretycznych 2-miesięcznego czasopisma ilustrowanego „Reklama”. Na pewno się przyda. (er)

„Spartaki” i „Moskwicze” oczekują nabywców

Przedsiębiorstwo Zaopatrzenia Sprzętu Samochodowego „Motozbyt” z Lublina wprowadziło nowe ułatwienie dla kupujących samochody malolitrażowe. Jak się dowiadujemy od dyrektora lubelskiego „Motozbytu” — T. Sandeckiego, nie ma obecnie żadnych ograniczeń i trudności w nabyciu za gotówkę samochodów osobowych.



CO DZIŚ NA OBIAD
BARSZCZ BURAKOWY zabieleny z fasolą „jaśkiem”
PIECZEŃ, ziemniaki, grzyby duszone w sosie śmietankowym
KOMPOT

Na razie szkolne warsztaty mechaniczne

W niedługim czasie Rzeszów wzbogaci się o jeszcze jedną poważną i atrakcyjną inwestycję, jaką będzie budowa szkolnych warsztatów mechanicznych dla Wieczorowej Szkoły Inżynierskiej w Rzeszowie — załadka przyszłej politechniki rzeszowskiej.

Hala warsztatów o kubaturze 8 tys. m sześć, wyposażona zostanie w komplet nowoczesniejszych urządzeń. Rozwiązania konstrukcyjne oparte będą na wzorach włoskich. Szkolne warsztaty mechaniczne zlokalizowane zostaną na osiedlu WSK — w pobliżu kotłowni. (er)

Szkolny Inżynierskiej w Rzeszowie — załadka przyszłej politechniki rzeszowskiej.

Hala warsztatów o kubaturze 8 tys. m sześć, wyposażona zostanie w komplet nowoczesniejszych urządzeń. Rozwiązania konstrukcyjne oparte będą na wzorach włoskich. Szkolne warsztaty mechaniczne zlokalizowane zostaną na osiedlu WSK — w pobliżu kotłowni. (er)

W KILKU wierszach

W Gwoźnicy Górnej przy bardzo skromnej dotacji państwa bo około 200 tys. zł wybudowano 4 km nowej drogi, której koszt wyniósł ponad 2 mln złotych. Przy realizacji (tej nowej inwestycji) dużo wysiłku włożyło miejscowe społeczeństwo — świadcząc różne usługi.

Zespół cegielniarzy w Gwoźnicy Górnej wypalił 70 tys. sztuk cegły, która w przeważającej mierze będzie wykorzystana na cele budownictwa indywidualnego. Jednak to wystarczyło za mało. Np. duże zapotrzebowanie na materiały budowlane istnieje wśród mieszkańców wsi: Błhniżanka, Gwoździanka, Jawornik i in.

Ulica Kolejowa w Strzyżowie powoli staje się jedną z ciekawszych. Posiada ona już na pewnej długości twardą nawierzchnię. Niestety obok stacji kolejowej przechodnie dalej „kapią się” w błocie.

Zachodzi więc konieczność przebudowania i tego kawałka drogi, co umożliwiłoby lepsze dojeżdżenie do dworca. S. M.

Wszystko wskazuje na to, że Spółdzielnia Pracy Przemysłu Chemiczno-Mineralnego w Rzeszowie tegoroczny plan produkcyjny wykona we wszystkich wskaźnikach. Wszystkie zakłady produkcyjne spółdzielni, będące na własnym rozrachunku, osiągnęły do chwili obecnej względnie wysokie planowane wyniki, bo sięgający około 90 proc.

Do końca roku jeszcze dwa miesiące

Jeżeli pomyślnie ułożą się wszystkie warunki, jakie wiążą się z zabezpieczeniem produkcji od strony zbytu, będzie można wówczas mówić nawet o przekroczeniu planu rocznego. (er)

Co słysząc we Frysztaku?

7 NOWYCH BUDYNKÓW
Frysztak, mający ambicję przywrócenia mu w przyszłości praw miasteczka, wymaga koniecznie odbudowy. Co najważniejsze, już obecnie rozwija się tu budownictwo. Dotychczas wzniesiono 7 budynków mieszkalnych (prywatnych), w tym 5 jednopiętrowych. Zarząd

GS zamierza także wybudować własny obiekt mieszczący na dole sklepy, a na piętrze biura. Uzupelni to luki w zabudowie rynku.

Z ZAOPATRZENIEM W MIĘSO I WĘDLINY GORZEJ NIŻ ŻŁE
Prawdziwą udręką dla mieszkańców Frysztaka stanowił kiepskie zaopatrzenie w mięso, a zwłaszcza wędliny. Jest tu na miejscu 6, bądź co bądź zakładów pracy, zatrudniających po kilkadziesiąt osób, zapotrzebowanie na żywnościowe w miejscowych sklepach.

Tymczasem w sklepie mięsnym sprzedaje się najwyżej mięso wieprzowe z jednej sztuki w ciągu tygodnia. Jest to stanowczo za mało. (Jot.)

Z KRONIKI MILICYJNEJ

Ostatnio w Luteży miał miejsce taki wypadek. Na tle rodzinnych zaskórnic o zerwanie owoców w ogrodzie, doszło do bójki między Tadeuszem Kurconiem a jego szwagrem, Stanisławem Turoniem. Ten ostatni uderzony kołkiem, doznał złamania ręki i poważnych obrażeń. Sledztwo w tej sprawie prowadzi Komenda MO w Niebylecu. S. M.

NOWINY RZESZOWSKIE

zastępca redaktora naczelnego 4610, sekretarz redakcji wewn. 17, dział partyjny wewn. 87, dział ekonomiczno-rolny wewn. 80, dział kulturalny wewn. 98, dział miejski wewn. 83, dział sportowy i dział informacyjny 4358, dział terenowy wewn. 13, dział łączności z czytelnikami wewn. 31, redakcja nocna 5017, administracja 4636, finansowy wewn. 78, wydawniczy wewn. 77. Oddziały redakcji: Przemysł, Warszawskiego 13, tel. 2700. Krosno, ul. Słowackiego 6, II p. pok. 22, tel. 499, Mielec, pl. Dzierżyńskiego (KP PZPR) tel. 207, 104, 39, Stalowa Wola, ul. 1 Maja 24, tel. 205. Biuro Reklam i Ogłoszeń — 4632. Zamówienia i przedpłaty na prenumeratę przyjmowane są w terminie do dnia 15 miesiąca poprzedzającego okres prenumeraty — przez: urzędy pocztowe, listonoszy oraz oddziały i delegatury „Ruch”. Można również zamówić prenumeratę dokonując wpłaty na konto P.O. 1 OM Rzeszów nr 9-6-445 Pręda. Upowzechnienia Prasy i Książki „Ruch” w Rzeszowie, ul. Asnyka 3. Cena prenumeraty miesięcznej — zł 10, kwartalnej — zł 30, półrocznej — zł 60, rocznej — zł 120. Druk. Rzeszowskie Zakłady Graficzne. D-1-17

Kupon — 50 proc. zniżki

Czytelnik „NOWIN RZESZOWSKICH” — posiadacz niniejszego kuponu — ma prawo do nabycia dwóch biletów, z 50 proc. zniżką, w kasie teatru im. W. SIEMASZKOWEJ, na wtorkowe (jutrzejsze) przedstawienie „ZAKLINACZA DESZCZU”. Skorzystaj z okazji i obejrzyj ten naprawdę uroczy spektakl.

(Kupon należy wyciąć i przedstawić w kasie teatru)

ZARZĄD WOJEWÓDZKI LIGI PRZYJACIÓŁ ZOLNIERZA w Rzeszowie

OGŁASZA PRZETARG nieograniczony

na sprzedaż
1) SAMOCHODU OSOBOWEGO marki „WANDERER” W-51; Cena wywoławcza 26.000 zł.
2) MOTOCYKLA marki „BMW” R-35, poj. 350 ccm; Cena wywoławcza 9.600 zł.
3) DWA MOTOCYKLI marki „SHL”; ceny wywoławcze po 1.750 zł.

RZESZOWSKIE PRZEDSIĘBIORSTWO BUDOWNICTWA PRZEMYSŁOWEGO w Rzeszowie

ogłasza przetarg

na sprzedaż
61 m³ murów po rozebranych barakach na terenie budowy Huty RPBP w Stalowej Woli. Cena wywoławcza wynosi 11.500 zł. Oferty w zalakowanych kopertach należy składać w Kierownictwie Budowy RPBP Huty w Stalowej Woli, w terminie do dnia 10 listopada 1958 r.

Pracownicy poszukiwani

SPAWACZY ELEKTRYCZNYCH I ACETYLENOWNYCH z uprawnieniami oraz MALARZA — LAKIERNIKA zatrudni natychmiasz Przedsiębiorstwo Zmechanizowanych Robót Ziarnych Oddział w Krakowie — Bieńczycah, ul. Kołomyjska. Zakwaterowanie w hotelach pracowniczych na miejscu bezpłatnie. K-2070/2
ZOOTECNIKA branży drobiarskiej z wyższym wykształceniem zatrudni natychmiasz Przedsiębiorstwo Jajczarskie w Jarosławiu, ul. Reymonta, tel. nr 433. Warunki pracy i płacy do omówienia na miejscu. K-2060/1
WYCHOWAWCĘ do internatu zatrudni natychmiasz Dyrekcja Technikum Mechanicznego w Dębicy. Wymagane wykształcenie: wyższe studia pedagogiczne lub Liceum Ogólnokształcące. K-2079/1

Ogłoszenia drobne Podziękowania

DR BRZEZIŃSKIEJ Alicji za wyleczenie z choroby wewnętrznej i za prawdziwie troskliwą opiekę składa serdeczne podziękowanie — wdzięczna pacjentka — Irena Serwatka z mężem. Pg-869/1
DR MACHEMU Michałowi, Ordynatorowi Oddziału Ginekologiczno — Położniczego Szpitala Miejskiego w Stalowej Woli za uratowanie życia i pełną poświęcenia troskliwą opiekę, Lekarzom w/w oddziału oraz Pielęgniarkom — za pomoc i ofiarną opiekę w czasie ciężkiej choroby składa serdeczne podziękowanie wdzięczna pacjentka — Irena Serwatka z mężem. Pg-868/1

Praca

PRZYJME pomoc domową do małego dziecka. Zgłoszenia: Rzeszów, Biuro Ogłoszeń. Pg-877

Nauka

KORRESPONDENCYJNE Kursy Księgowości. Informacje Lublin, skr. pocztowa 105. K-1998/15

Lokale

DWA pokoje, kuchnia, (gaz, ogród) w Kłodzku zamienić na dwa — lub jeden pokój, kuchnia — w Przemysłu. Zgłoszenia przyjmuje Zenon Wołyniec zam. w Przemysłu, ul. Frankowskiego 2. Pg-866/2

ZAMIENIE trzypokojowe mieszkanie w Opolu — (łazienka, gaz, telefon) — na Rzeszów. Wiadomość w Rzeszowie, tel. 38-97, w Opolu, tel. 33-28. G-1443/2
ZAMIENIE trzypokojowe mieszkanie, kuchnia, komfort w Łańcu na Osiedlu, bl. 1/8 na podobne lub dwupokojowe z kuchnią w woj. katowickim lub opolskim. Wiadomość: Łańcut, Osiedle, bl. 1:8 — Wanda Gajda. Pg-872/1

Zguby

ZABAWA Jan zgubił dowód osobisty i kartę zgromadzenia (tapicerstwo) Rozwadów. Pg-867/1

WAPNO PALONE I gat. białe, bardzo wydajne oraz WAPNO NAWOZOWE — dostarcza wagonowo wapiennik w Blotnicy k/Strzelce Opolskich. Cena za tonę wapna I gat. 425 zł., nawozowego — 90 zł. Pg-876/1
NORKI standard oraz kolorowe po importach, bardzo płodne, duża liczebność w miocie, doskonale ochowane (pięćmiesięczne w wadze ponadnormatywnej) — poleca Stanisław Sokółowski, Mielec, ul. Mickiewicza 25. Pg-870/1
POŁTORA morga pola w Białej k/Rzeszowa Nr 189 sprzeda Wąsacz. K-1392/1
OKAZJA! sprzedam 8 ha ziemi i kl. drenowanej w jednym polu. bez budynków, 5 km od stacji kolejowej, w powiecie krotoszyńskim, woj. poznańskie. Zofia Dajach Wyganów, poczta, gromada i stacja kolejowa Kobylin powiat Krotoszyński (Wlkp). Pg-884/2
SAMOCHÓD m-ki „BMW”, prod. 1949 r., w bardzo dobrym stanie — sprzedam. Rzeszów, ul. Krzemera 4/5. G-1136/1



**„Rycerze Wiosny“ mistrzem Polski  
Szczęśliwa niedziela dla Rzeszowa  
4 reprezentant naszego okręgu w II lidze!  
Walter wywalczył już awans**



**II Liga**

Lechia Gdańsk — Legia W-wa 3:1 (3:1)  
Gwardia W-wa — Polonia Bydgoszcz 0:1 (0:0)  
Górniki Zabrze — EKS Łódź 0:0  
Polonia Bytom — Budowlani Opole 2:0 (0:0)  
Wisła Kraków — Ruch Chorzów 3:0 (0:0)  
Stal Sosnowiec — Cracovia 1:4 (1:1)

**TABELA**

EKS Łódź	32:12	61:24
Polonia Bytom	31:13	49:21
Górniki Zabrze	27:17	57:31
Ruch Chorzów	27:17	38:28
Gwardia W-wa	27:17	42:38
Legia W-wa	20:24	40:40
Wisła Kraków	20:24	39:50
Lechia Gdańsk	19:25	33:44
Polonia Bydź	19:25	31:58
Cracovia	18:26	36:46
Budowlani Opole	18:26	23:36
Stal Sosnowiec	6:38	22:55

**II Liga**

**GRUPA POŁUDNIOWA**

Stal Mielec — Szombierki 0:3 (0:1)  
Naprzód Lipiny — Piast Gliwice 3:2 (1:2)  
Concordia Knurów — Górnik Radlin 5:2 (3:1)  
Wawel Kraków — Stal Rzeszów 1:1 (1:1)  
AKS Kościuszkowice — Legia Krosno 2:1 (1:1)  
Unia Racibórz — Garbarnia Kraków 6:2 (2:2)

**TABELA**

Górniki Radlin	30:14	43:22
Szombierki	25:19	85:27
Stal Mielec	24:20	36:27
Unia Racibórz	23:21	41:40
Naprzód Lipiny	23:21	38:38
Legia Krosno	23:21	32:35
Piast Gliwice	21:23	42:37
Concordia	21:23	44:56
Wawel Kraków	20:24	28:24
Stal Rzeszów	19:25	28:33
Garbarnia Kr.	18:26	24:41
AKS Kościuszkowice	17:27	30:41

**GRUPA PÓLNOCCNA**

Warta Poznań — Marymont W-wa 3:0 (1:0)  
Calisia Kalisz — Lech Poznań 2:1 (1:0)  
Pogoń Szczecin — Polonia Gdańsk 4:1 (2:0)  
Zawisza Bydgoszcz — Arkonia Szczecin 2:1 (1:0)  
Pomorzanin Toruń — Górnik Wałbrzych 2:0 (1:0)  
Śląsk Wrocław — Piast Nowa Ruda 4:2 (1:1)

**TABELA**

Pogoń Szczecin	37:7	54:22
Śląsk Wrocław	34:10	56:22
Lech Poznań	32:12	49:22
Arkonia Szczecin	25:19	40:36
Calisia	23:21	33:31
Polonia Gdańsk	23:21	28:27
Warta Poznań	23:21	32:34
Zawisza Bydź	19:25	35:38
Piast N. Ruda	17:27	41:55
Pomorzanin	17:27	23:36
Górniki Wałbrzych	9:35	19:43
Marymont	5:39	15:59

Po raz pierwszy w historii naszego piłkarstwa tytuł mistrza Polski zdobył Łódzki Klub Sportowy jeden z najbardziej zasłużonych naszych klubów, który właśnie w tym roku obchodzi jubileusz swego 50-lecia.

Niezwykle dramatyczny przebieg miały spotkania ostatniej kolejki rozgrywek. Jeszcze na 45 minut przed zakończeniem wszystkich spotkań nie było wiadomo, kto spadnie, a kto będzie mistrzem. Zanosilo się na to, że EKS zdobyłby pewnie tytuł, a najbardziej zagrożona spadkiem była Cracovia, mimo że prowadzila ze Stalą Sosnowiec. Po wadom takiej sytuacji był remisowy, do przerwy, wynik meczu bytomskiej Polonii z Budowlaniami Opole. Ostatecznie piłkarze Polonii pokonali jednak swych opo- skich przeciwników i przez to Budowlani towarzyszą będą so- nowieckiej Stali w spadku do II ligi. Na ich miejsce, jak wiemy a- wansują szczecińska Pogoń oraz Górnik Radlin.

Przy okazji warto zwrócić uwa- gę, że w naszych rozgrywkach li- gowych, które wprowadzone zo- stały w 1927 r., znajdują się dwie drużyny, które dotychczas ani ra- zu nie spadły z ekstraklasy. Ze- spólami tymi są jedenastki Wisły Kraków i Ruchu Chorzów.

Z okazji zakończenia rozgrywek dodac że tytuł „króla strzelców” zdobył ex aequo Sopotek (EKS) i Norkowski II (Polonia Byd- goszcz), strzelając po 19 bramek.

**GARBARNIA SPADŁA**

Ostatnia niedziela II ligi miała wyłonić jedynie czwartego spad- kowca. Ostatecznie została nim krakowska Garbarnia po przegra- nym meczu z Unią w Raciborzu. Tak więc z grupy południowej spadają AKS Kościuszkowice i Gar- barnia Kraków. Dzięki porażce piłkarzy ludwinowskich rzeszow-

**Czwarta z kolei porażka mielczan**  
zadecydowała o utracie tytułu wicemistrza

**Stal — Szombierki 0:3 (0:1)**

43 min. Brewko 0:1  
61 min. Kuczera 0:2  
66 min. Herma 0:3  
STAL: Mysiak, Grzesko, Bie- lecki, Opiełka, Czudo, Waleśka, Kapuściński, Gazda, Toboik, Czy- lok, Gabrysiak.

**AKS Kościuszkowice — Legia Krosno 2:1 (0:1)**

32 min. Mielniczek 0:1  
41 min. Kierysz 1:1  
82 min. Bańduch 2:1  
AKS: Bullk, Skrzyżec, Ge- schlecht, Janozewski, Kiełty- ka, Widera, Kierysz, Kra- wiarz, Weczerek, Kowalski, Bańduch.  
LEGIA: Kilar, Szajna, Kli- mowicz, Wnek, Kloc, Dąbek, Mielniczek, Soltysik, Skowro- nek, Matelowski, Gbyl.

Sędziował Preiss z Gdańska. Legia mogła zupełnie łatwo uzyskać wynik remisowy i wy- wieźć jeden punkt z Cherso- wa. Co prawda, w pierwszej połowie była w defensywie, ale po zmianie stron dykto- wała ona tempo gry, będąc w przewadze. Wtedy to Mielni- czek, a szczególnie Soltysik i Skowronek, zmarnowali do- skonale okazje, strzelając z najbliższej odległości w aut. Zwycięska bramka dla AKS była dziełem nieporozumienia obrońców krośnieńskich.

Stal po remisie z Wawelem przedłużyła swój pobyt w II lidze. W kołowe, fazy rozgry- wek piłkarze rzeszowscy spraw- lili swym sympatykom kilka przy- krych niespodzianek, przegrywa- jąc na własnym boisku dwa ko- lejne spotkania. Dopiero desperacki zryw w decydującym meczu — przy równoczesnym zwycięstwie Unii Racibórz — zapewnił im po- byt w lidze. Mamy wrażenie, że kierownictwo sekcji piłki nożnej Stal Rzeszów wyciągnęło z tegoro- cznego sezonu odpowiednie wnio- ski. Zwracaliśmy kilkakrotnie u- wagę, że zespół należy odmłodzić, wprowadzając zawodników z dru-

**KRZYWDZĄCA DECYZJA SĘDZIEGO**  
ODEBRAŁA STALOWCOM ZWYCIĘSTWO

**Rzeszowska Stal przedłużyła swój pobyt w II lidze po remisie z Wawelem — a równoczesnej porażce Garbarni**

6 min. Durniak 1:0  
31 min. Kawiak 1:1  
WAWEL: Czekanowski, Krzy- żanowski, Kaszuba, Kołodziej- czyk, Grabowski, Kremenowski, Słysz, Wójcik, Durniak, Dania- łowski, Szydło.  
STAL: Majcher, Gnida, Myśliw-

**Czwarta z kolei porażka mielczan**  
zadecydowała o utracie tytułu wicemistrza

**Stal — Szombierki 0:3 (0:1)**

43 min. Brewko 0:1  
61 min. Kuczera 0:2  
66 min. Herma 0:3  
STAL: Mysiak, Grzesko, Bie- lecki, Opiełka, Czudo, Waleśka, Kapuściński, Gazda, Toboik, Czy- lok, Gabrysiak.

**AKS Kościuszkowice — Legia Krosno 2:1 (0:1)**

32 min. Mielniczek 0:1  
41 min. Kierysz 1:1  
82 min. Bańduch 2:1  
AKS: Bullk, Skrzyżec, Ge- schlecht, Janozewski, Kiełty- ka, Widera, Kierysz, Kra- wiarz, Weczerek, Kowalski, Bańduch.  
LEGIA: Kilar, Szajna, Kli- mowicz, Wnek, Kloc, Dąbek, Mielniczek, Soltysik, Skowro- nek, Matelowski, Gbyl.

Sędziował Buśkiewicz z Warszawy. Stal niezbyt chlubnie zakończy- ła tegoroczny sezon, przegrywa- jąc u siebie i to wysoko z Szom- bierkami. Wierzyliśmy, że w me- czu, który decydował o tytule wicemistrza, mielczanie wykażą więcej serca i ambicji, jednak go- spodarze znów zawiedli. Szom- bierki zagrali z obrzytmą wolą zwycięstwa, wkładając maksimum ambicji i wszystkie swe umiejęt- ności. W sumie goście odnieśli w pełni zasłużone zwycięstwo, nie- potrzebnie tylko stosowali grę zbyt ostrą.

Piłkarze mielcecy widocznie za- tamali się już po przegranej w Radlinie. Grał bez najmniejszej chęci a ponadto bez głowy, po- nosząc czwartą z kolei porażkę. Sygnalizowaliśmy już kiedyś, że obrona Stali jest słaba i traci szybko orientację, a gdy dodamy do tego beznadziejną postawę napastników, wówczas nie na- leży dziwić się przegranym me- czom. Dziwne, że w napażdzie Ka- puściński wystawiany jest w ka- dym meczu coraz to na innej po- zycji. Dotyczy to również Gabry- siaka. Bardzo słabo było również z umiętnościami strzeleckimi. Może jedynie Gazda starał się okresami poważnie zagrazać bramce Malni, ale to było za ma- ło.

W pierwszej połowie Szombier- ki z miejsca narzuciły ostre tem- po, spychając miejscowych do defensywy. W tej fazie stalowcy ograniczyli się do nielicznych wy- padów, z których jeden w 28 min. o małe co nie zakończył się zdo- byciem bramki. Po przerwie gos- podarze z kolei byli w ciągłej ofensywie, jednak ta przewaga nie przyniosła oczekiwanego re- zultatu, wskutek nieudolności na- pastników.

**Stadion**  
TYGODNIK SPORTOWY  
NOWIN RZESZOWSKICH

Nr 42 (71) Rzeszów, poniedziałek 27. X. 1958 r.

**XII Plenum KC PZPR o sporcie**

W wytycznych rozwoju Pol- ski Ludowej w latach 1959—1965 zatwierdzonych przez XII Plenum KC PZPR, nie pomi- nięto również spraw kultury fizycznej i sportu.

W rozdziale II czytamy: „W celu zapewnienia ludności lepszych warunków wypoczynko- wych, należy ze wszech miar po- pierać rozwój takich form tury- styki, w szczególności zaś rozwój sieci schronisk, miejsc biwako- wych i punktów obsługi tury- stycznej. W związku z tym na- leży przewidzieć znaczne zwięk- szenie produkcji sprzętu tury- stycznego. W planach rozwoju tu- rystyki należy w szczególności u- względnić obszary górskie, wy- brzeża morskiego i jezior mazur- skich, stwarzając na tych terenach warunki dla rozwoju również i turystyki zagranicznej. Należy także rozbudować urządzenia spor- towe i zapewnić dalszy, masowy rozwój wychowania fizycznego i sportu.”

A w rozdziale III...: „Związki zawodowe jako pow- szechna szkoła socjalizmu, powin- ny wiazać swe różnorodne funk- cje z bardziej intensywną dzia- łalnością w zakresie wychowania ideologicznego, politycznego i kul- turalnego mas pracujących, a tak- że w organizacji wypoczynku, sportu, masowej turystyki robot- niczej...”

Z przytoczonych wyżej wy- jatków wypływają poważne zadania dla ruchu sportowe- go, szczególnie w okresie po- przedzającym III Zjazd. Kul- tura fizyczna przedstawi nie- wątpliwie na Zjeździe własny program działania na lata 1959—1965. Obejmie on naj- ważniejsze problemy kultury (Ciąg dalszy na str. 2)

**Sportowcy LZS Przeworsk czynem uczczą III Zjazd Partii**

Członkowie Prezydium Ra- dy Powiatowej LZS w Prze- worsku doceniając kierowni- czą rolę partii w kulturze fi- zycznej i jej troskę o dalszy rozwój tej ważnej dziedziny naszego życia — postanowili dla uczczenia III Zjazdu:

- powiększyć liczbę człon- ków LZS w powiecie o 200 chłopców i 100 dziewcząt,
- wpłynąć na sportowców wiejskich, by w okresie zimo- wym uczestniczyli w szkole- niu rolniczym,
- dopomóc LZS w urzadze niu 5 lodowisk,
- ująć organizacyjnie LZS tak, by te w przyszłym roku wypracowały z imprez spor- towych, występów artystycz- nych i festynów sportowych około 100 tys. zł, przeznacz- ając te fundusze na cele kul- turalno-sportowe.

**Stalowe nerwy rzeszowian rozstrzygnęły rezultat lubelskiego meczu**

**Lublinianka — Walter 1:2 (1:0)**

41 min. Pietrasiański 1:0  
53 min. Feliks 1:1  
68 min. Feliks 1:2 z karnego.  
LUBLINIANKA: Kokowicz, Błaszka, Gajdek, Potocki, Kur- lej, Biela, Bester, Zolnierowicz, Szore, Pietrasiański, Cichowicz.  
WALTER: Bandelak, Mazur, Lupa, Guchowski, Biela, Farka, Feliks, Kubacki, Brudek, Mier- zwa, Jezowski.

prawdziwych dżentelmenów, nie- dali się sprowokować, zademon- strowali wszystkim poglądową lekceję kulturalnego zachowania się! Właśnie za to w pierwszej kolejności wyrażamy im uznanie i gratulacje...

Sędziował Elłński z Krakowa. Jedenastka Waltera w ściele hu- sarskim stylu zdobywa ostrogi drugoligowe. W dniu wczorajszym nie oparł się również szary rze- szowski piłkarzy groźny zespół Lublinianki. Walter pewnie wy- walczył 4 kolejne zwycięstwo w ciężkich bojach o awans.

Mecz lubelski toczył się w atmo- sferze bez precedensu nawet jeśli chodzi o bardziej dramatyczne pojedynki na boiskach piłkar- skich. Na początku spotkania można było przypuszczać, że w wypadku zwycięstwa gości miej- scowi nie będą przebieierać w środ- kach...

Bohaterem spotkania był pilno- wany ciągle przez dwóch zawo- dników prawoskrzydłowy Feliks. Bardzo dobrze bronił Bandelak. Wszyscy pozostali zagrali na zde- cydowanie lepszym poziomie niż w Rzeszowie.

**Zużłowy mistrz Polski pokonany w Rzeszowie**

**Stal — Górnik 45:33**

Punkty dla Stali zdobyli: Ka- pata 12, Kępa 1 i Malinowski po 11, Kościelak 8, Bistrud 2 oraz wy- pożyczony w LPZ Lublin Stawec- ki 1. Dla Górnika: Maj J. 14, Phi- lipp i Tkocz po 6, Wiecezok 4 o- raz Berliński, Maj i Pieszko po 1.

Najlepszy czas dnia uzyskali w biegu I — Kościelak i w biegu III — Malinowski 79,0.

Sędziował Klamut z Rzeszowa. Publiczność około 12 tysięcy.

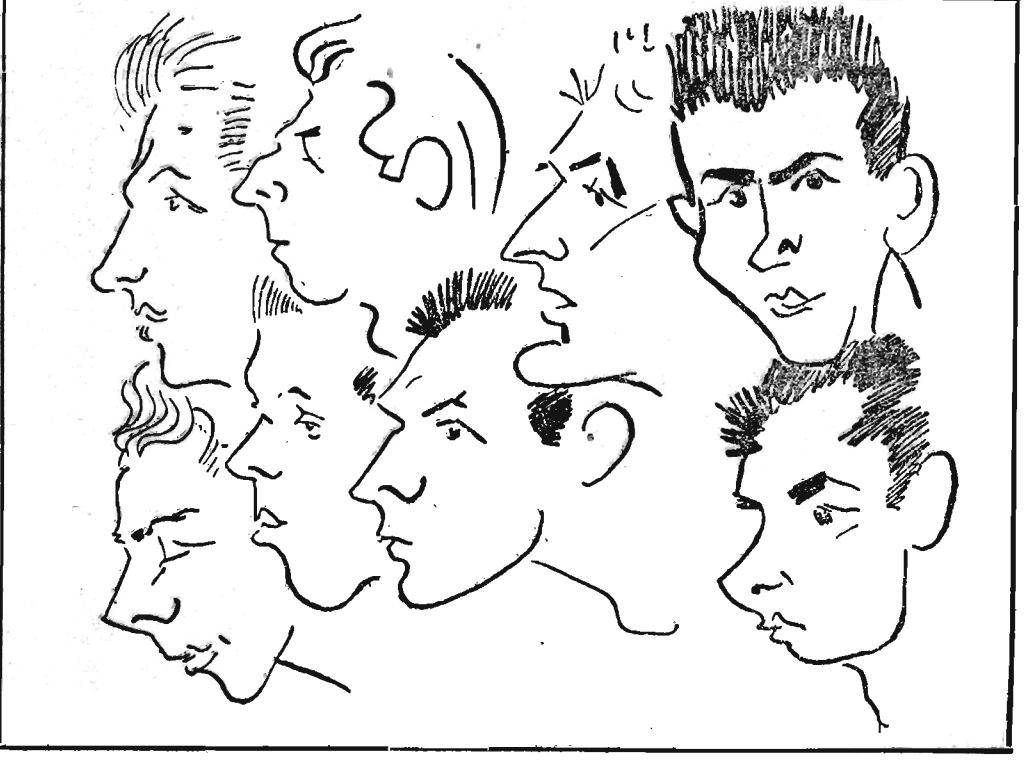
Na zakończenie sezonu zużło- wego gościł w Rzeszowie tegoro- czny mistrz I ligi Górnik Rybnik, który wystąpił w pełnym składzie. Jak wiadomo, w drużynie tej star- tują najlepsi żużlowcy Polski, a to mistrz Tkocz i wicemistrz Jo- achim Maj.

Tym razem miejscowi zrewan- żowali się Górnikom za dwie po- nieślone porażki w meczach mi- strzowskich, wygrywając bez więk- (Ciąg dalszy na str. 2)

W dniu wczorajszym roz- poczęły się mistrzostwa w II lidze koszykówek mę- skiej. W lidze tej mamy rów- nież reprezentanta okręgu rzeszowskiego. Jest nim Po- lonia Przemysł która w u- biegłym tygodniu zmierzy- ła się w meczu towarzy- skim z 6-krotnym mistrzem Jugosławii Crvena Zvezda. Był to dobry trening przed mistrzostwami.

Na zdjęciu koszykarze Polonii w rysunku Jerzego Sienkiewicza.

**W rządzie górnym od le- wej: Gawlik, Nanus, Niem- ciec, Halecki, Langiewicz, Rudy, Karpinał, Letwicki.**





# XII Plenum KC PZPR o sporcie

(Ciąg dalszy ze str. 1)

fizycznej, jak np. sprawy inwestycyjne z uwzględnieniem turystyki, a przede wszystkim plan budowy urządzeń przy szkołach, zakładach pracy i ośrodkach mieszkaniowych.

Niezmiernie ważnym zadaniem będzie m. in. znaczny wzrost w okresie tych 6 lat kadry sportowych oraz zwerbowanie do uprawiania różnych dyscyplin jak najwięcej młodzieży miejskiej i wiejskiej.

W różnych formach, w zależności od potrzeb i możliwości podejmowane są obecnie czyny zjazdowe. W innym miejscu piszemy o zobowiąza-

niach działaczy sportowych Rady Powiatowej LZS w Przeworsku. Wierzymy, że za tym przykładem pójdą i inne organizacje sportowe. Akcja ta winna wyrazić się w formie konkretnych czynów społecznych, służących własnemu dobru ludzi, a przynoszących pożytek krajowi. Chcemy, by czyn zjazdowy był dobrowolny, wynikał z przekonania o jego celowości. Wszędzie nawet i w sporcie możemy znaleźć znalezisko różnego rodzaju zaniedbania i potrzeby, które można rozwiązać zbiorową społeczną pracą działaczy i sportowców.

# Wzrasta kierownicza rola partii w kulturze fizycznej

W Komitecie Centralnym Polskiej Zjednoczonej Partii Robotniczej odbyło się posiedzenie Komisji Sportu i Turystyki KC PZPR. W obradach brał udział członek Komisji, przewodniczący i sekretarz Komisji sportu i turystyki przy komitetach wojewódzkich PZPR. Na wstępie obrad zastępca kierownika Wydziału Agitacji i Propagandy KC PZPR — Skrzypczak omówił uchwały XII Plenum partii.

Głównym tematem posiedzenia była ocena blisko 2-letniej działalności Komisji Sportu i Turystyki KC PZPR oraz określenie jej najważniejszych zadań na najbliższą przyszłość.

Komisja Sportu, Turystyki i Przystosowania Wojskowego — jak wynikało zarówno z analizy, którą na wstępie obrad przeprowadził jej sekretarz tow. Bednarski, z dyskusji, jak i z podsumowania przewodniczącego Komisji — tow. Włodzimierza Reczka — spełnia poważną rolę. Potrafiła ona skupić wokół siebie czołowych działaczy, stworzyć właściwą platformę do dyskusji oraz rozwiązywania ważnych problemów wychowania fizycznego i sportu.

W wyniku prawie 2-letniej działalno-

ści Komisji poważnie wzrosło zainteresowanie sprawami kultury fizycznej w instancjach i organizacjach partyjnych. Bardziej częsty, choć w dalszym ciągu niedostateczny, jest obecnie udział działaczy partyjnych w zebraniach i naradach poświęconych zagadnieniom sportu i turystyki oraz wydawnictwa ich pomocy w rozwiązywaniu różnych problemów z tej dziedziny życia społecznego. Dzięki temu wzrasta kierownicza rola partii w kulturze fizycznej.

Coraz lepiej — jak podkreślano — pracują komisje sportu i turystyki przy komitetach wojewódzkich PZPR, których działalność charakteryzuje się dużą aktywnością. Zbyt mała jest jednak ich pomoc okazywana podobnym komisjom przy komitetach powiatowych i dzielnicowych PZPR, których praca pozostawia jeszcze wiele do życzenia.

Kultura fizyczna zaczyna stanowić przedmiot zainteresowania rad narodowych. Świadczy o tym fakt, że ostatnio tematem kilku sesji wojewódzkich rad narodowych były właśnie zagadnienia

wychowania fizycznego, sportu i turystyki.

W okresie demokratyzacji życia sportowego w Polsce, która w wielu wypadkach dokonywała się zwiolotowo, Komisja przeciwstawiła się tendencjom negowania kierowniczej roli państwa i partii w kulturze fizycznej, przekreślania całego dorobku w minionym okresie, próbom odsuwania działaczy partyjnych od pracy w związkach i organizacjach sportowych oraz próbom przeszczerzania na nasz grunt skompromitowanych wzorów form sportu z krajów kapitalistycznych.

Na posiedzeniu wskazywano również na braki i niedociągnięcia w działalności Komisji. Nie wiele zrobiono, aby udzielić pomocy organizacjom młodzieżowym, zwłaszcza ZMS i ZMW, do czynnego ich włączenia się do pracy nad krzewieniem kultury fizycznej, która przynosi tak żywo i bezpośrednio interesuje ogół młodzieży.

W zbyt małym stopniu Komisja zajmowała się sprawami turystyki, która staje się coraz bardziej masowym ruchem w Polsce. Tymczasem turystyka rozwija się zwiolotowo, mało interesując się nią instancje i organizacje partyjne. Są próby wykorzystania jej przez elementy klerikałne. Komitet do Spraw Turystyki nie wypracował jeszcze jasnej koncepcji organizacji tego ważnego ruchu. Poważny, dotychczas nie rozwiązany problem to sprawa przygotowania odpowiednich kadr przewodników.

Przy omawianiu najbliższych zadań podkreślano, że praca Komisji powinna skupić się na podstawowych zagadnieniach polityki partii w dziedzinie kultury fizycznej, opracowaniu linii rozwojowych sportu, turystyki i przystosowania wojskowego. Ważnym jej zadaniem jest większe niż dotychczas zainteresowanie instancji i organizacji partyjnych, zwłaszcza przy większych zakładach pracy, sprawami kultury fizycznej, umocnienie działalności komisji sportu i turystyki przy komitetach powiatowych i dzielnicowych. Wysłunio postulat, aby przy takich związkach sportowych, jak PZPN, PZB i PZS powstały zespoły partyjne. Komisja postanowiła zwrócić szczególną uwagę na załączenie współpracy z organizacjami młodzieżowymi. Jako jedną z form włączenia się ZMS i ZMW do pracy nad rozwojem kultury fizycznej, zaproponowano tworzenie komisji młodzieżowych przy związkach, organizacjach sportowych i turystycznych.



**GRUPA I**

BPTS Bielsko — Unia Tarnów 2:1 (2:0)

RKS Raków — KKS Kluczbork 3:0 vo

**TABELA**

Unia Tarnów	4	6:2	9:5
RKS Raków	4	3:5	8:6
BPTS Bielsko	4	4:4	4:3
KKS Kluczbork	4	1:7	3:10

**GRUPA II**

Lublinianka — Walter Rzeszów 1:2 (1:0)

Granat Skarżysko — Start Łódź 1:0 (1:0)

**TABELA**

Walter Rzeszów	4	8:0	10:3
Start Łódź	4	3:5	9:4
Lublinianka	4	3:5	5:6
Granat Skarżysko	4	2:6	2:13

**GRUPA III**

Czarni Szczecin — Warmia Olsztyn 3:2 (2:0)

Unia Gorzów — Polonia W-wa 1:1 (1:0)

**TABELA**

Polonia W-wa	4	7:1	11:2
Czarni Szczecin	4	5:3	5:5
Warmia Olsztyn	4	2:6	6:10
Unia Gorzów	4	2:6	5:10

**GRUPA IV**

Olimpia Poznań — Słesa Wrocław 7:0 (3:0)

Kujawiak Włocławek — Flota Gdynia 1:1 (0:1)

**TABELA**

Flota Gdynia	4	6:2	9:6
Olimpia Poznań	4	5:3	14:5
Kujawiak Włocławek	4	3:5	4:9
Słesa Wrocław	4	2:6	5:12



W Mielcu rozegrany został finałowy mecz lekkoatletyczny o wyłonienie mistrza klasy B. Mistrzem został LZS Smoczek a wicemistrzem MKS Gorlice. Obie drużyny awansowały do A-klasy.

## Walter Rzeszów już w II lidze

(Ciąg dalszy ze str. 1)

zyn rezerwowych, by w ten sposób wyeliminować z ligowej jedenastki piłkarzy nie mających ambicji, a bardzo często prowadzących niesportowy tryb życia. O tym już pisaliśmy. O tym pisała zakładowa gazeta. Dziś działacze chyba przekonali się, że mieliśmy rację.

Pierwsza kolejka rewanżowych spotkań o wejście do II ligi piłkarskiej przyniosła pierwsze niespodzianki. Znamy już jednak pierwszego, nowego II ligowca. Jest nim Walter Rzeszów, który kroczy nadal bez straty punktu, a w niedzielę pokonał na wyjazdowym meczu Lubliniankę.

Z pozostałych liderów najgorzej powiodło się Unii Tarnów która przegrała w Bielsku z BPTS Leader grupy III popularny w stolicy zespół "czarnych koszuł" — Polonia Warszawa straciła punkt, remisując w Gorzowie z miejscową Unią. Jeden punkt stracił również przewodnik IV grupy — Flota Gdynia.

Na pozycjach przedwzrostka nie nastąpiły jednak zmiany.

### SIARKA TARNOBRZEG — RESOVIA 3:1 (3:0)

W towarzyskim meczu piłkarskim beniaminek A klasy tarnobrzeska Siarka pokonała III-ligową Resovię.

W grupie II Walter Rzeszów już jest w II lidze mając 5 pkt przewagi nad Startem Łódź i Lublinianką.

## Wawel Kraków — Stal Rzeszów 1:1 (1:1)

(Dokończenie ze str. 1)

nom. W 71 minucie bowiem, Wisłowski zdobył jak najbardziej prawidłową bramkę, której niestety nie uznał sędzia główny po interwencji sędziego liniowego.

Sukces Stali — bo tak należy odcenić występ drużyny rzeszowskiej w Krakowie — jest tym cenniejszy, że wystąpiła ona bez Kłaczka, Poświata i Kury. Ich zastępcy Majcher w bramce, Kawiak i debiutant Winiarski w ataku z powodzeniem zastąpili starszych kolegów, wykazując w tym meczu o wiele większą przydatność. Przede wszystkim słowa pochwały należą się Majcherowi, który, jak na pierwszy II-ligowy występ brocił znakomicie. Taką samą notę należy przyznać młodemu napastnikowi Winiarskiemu. Poza skuteczną grą, zwłaszcza w pierwszej części meczu, zawodnik ten popisał się dwoma pięknymi strzałami z rzutów wol-

nych, z których omal nie padły bramki.

Oceniając grę pozostałych zawodników należy stwierdzić, że dał z siebie wszystko i nie ustępował gospodarzom ani na jotę, wielokrotnie przewyższając ich nawet w likwidowaniu niebezpieczeństwa na własnej połowie oraz w przeprowadzaniu groźnych akcji ofensywnych. Związczą pomoc Jank — Zieliński zagrała konkretnie, rozbijając w pył wszelkie zakusy gospodarzy. Niesprawiedliwocią było nie wymienienie również nazwisk Piłarskiego, Skiby i Myśliwiczka, którzy swoją postawą zasłużyli także na wyróżnienie.

Drużyna krakowska, która już w 5 minucie uzyskała prowadzenie z winy stopera gości Myśliwiczka miała ułatwione zadanie, gdyż Stal speszona takim obrętem sprawy grała nerwowo i chaotycznie. Ale od momentu, gdy Piłarski w 23 minucie uzyskał bramkę (nie uznana zresztą słusznie przez sędziego, gdyż zawodnik Stali pomógł sobie ręką) straciła Impet i oddała inicjatywę w ręce rzeszowlan. Wykorzystali to stalowcy uzyskując najpierw wyrównującą a później nawet zwycięską bramkę, którą z niewiadomych przyczyn nie chciał sędzia główny uznać, pozbawiając ich tym samym zasłużonego zwycięstwa.

### Francja — NRF 2:2 (1:1) Rumunia — Węgry 1:2 (1:0) Szwecja — Dania 4:4 (3:2)

## Stal Rzeszów — Górnik Rybnik 45:33

(Ciąg dalszy ze str. 1)

szego wysiłku 45:33. Spotkanie to należało do bardzo ciekawych, a poszczególne biegi dostarczyły licznie zebranej publiczności dużo emocji. Zwycięstwo to Stal może zawdzięczyć dobrej jeździe Kapoty, Kępy i Malinowskiego, no i... bez zarzutu pracującym maszynom „FIS”. Godnie one konkurowały z „Jappami”, na których startowali zawodnicy Górnik. Dziwić się tylko należy, dlaczego w ciągu spotkań mistrzowskich maszyny naszych żużlowców tak nie pracowały, a wtedy niejedno spotkanie można było wygrać.

W drużynie gości specjalne wyróżnił się wicemistrz Polski J. Maj który jedynie przegrał bieg z Kocielakiem, zdobywając największą ilość punktów — 14. Slabo natomiast jeździł mistrz Polski — Tkocz, który nie wygrał ani jed-

nego biegu, przychodząc nawet dwukrotnie na trzeciej pozycji.

WL. WASYLEYN

## Przy ZW ZMW i RW LZS powstała Wojewódzka Komisja Turystyki

Przy Zarządzie Wojewódzkim Związku Młodzieży Wiejskiej i Radzie Wojewódzkiej Ludowych Zespołów Sportowych powołano Wojewódzką Komisję Turystyki, której zadaniem będzie rozwijanie turystyki wśród młodzieży wiejskiej. Komisja poza ruchem turystycznym wewnątrz województwa i kraju zajmować się będzie także organizacją wycieczek zagranicznych realizowanych przez Zagraniczne Biuro Turystyki Młodzieżowej w Warszawie.

W związku z tym odbyło się w sobotę 25 bm. wstępne posiedzenie przedstawicieli ZW ZMW, RW LZS, PTTK, Spółdzielni Turystyczno-Wypoczynkowej „Gromada”, zarządów powiatowych ZMW, Zarządu Woj. Kolek i Organizacji Rolniczych oraz Zarządu Okręgu Zw. Zaw. Robotników Rolnych. Tematem posiedzenia było omówienie regulaminu i najbliższego programu działania oraz wybór Wojewódzkiej Komisji Turystyki. W skład komisji weszło 8 osób.

## TENIS NORWEGIA — POLSKA 1:1

po pierwszym dniu meczu tenisowego Polska — Norwegia o Puchar Króla szwedzkiego Gustawa V jest wynikiem remisowy 1:1. W niedzielę w Hordstrandhallen w Oslo, Skonecki pokonał Sjoewalla — 8:6, 6:4, natomiast Radzijo sprawił zawód przegrywając z Jagge 7:9, 3:6, 6:4, 0:6.

### BOKS — II LIGA — BOKS

## Stal Stalowa Wola - Pogoń Szczecin 14:6

Gospodarze wystąpili bez Drowicza, lecz z Maternowskim i odnieśli wysokie zwycięstwo nad drugą kolejarzą szczecińską. Zwycięstwo stalowców byłoby wyższe, gdyby nie skrzywdzono w wadze lekkopółśredniej Konarskiego, który swą walkę z Józefem Pińskim wygrał wyraźnie. Do najładniejszych walk, oprócz wspomnianej, należały pojedynki w wadze koguciej i półkogowej.

W ramach tego spotkania zawodnik Stali Przyłucki obchodził jubileusz setnej walki.

Wyniki techniczne (na pierwszym miejscu zawodnicy Stali): W muszej Wiatryk wygrał w drugim starcu z Kazmierczakiem przez tko, w koguciej Przyłucki odniósł jednogłośnie zwycięstwo

nad Szczepańskim, w półkogowej Kosiński przegrał 2 do remisu z Sielczakiem. Gdyby pięściarz Stali wcześniej rozpoczął finisz, mógłby wywalczyć remis. W lekkiej Arlan zremisował z Wosiem, w lekkopółśredniej Konarski wyraźnie przeważał przez trzy rundy i naszym zdaniem odniósł zwycięstwo nad Józefem Pińskim. Innego zdania był sędziowie ogłaszając wynik remisowy (59:58, 58:58, 58:59). W półśredniej Arzeniak przegrał z Janem Pińskim, w lekkośredniej Algerd wypunktował Regine, w średniej Gretner pokonał Jankowskiego, w półciężkiej Maternowski wygrał ze Stachurą, którego zdyskwalifikowano w drugim starcu, w ciężkiej Serwan wygrał z Wróblem w drugiej rundzie przez tko.

## Polonia Przemysł - Stal Rzeszów 10:10

Wyniki techniczne walk (na pierwszym miejscu zawodnicy Polonii): W wadze muszej Radon zremisował z Basakiem, podobnie jak w koguciej Góral z Rzeźnikiewiczem, w półkogowej Martyniak otrzymał punkty bez walki, w lekkiej Korecki wypunktował Nowaka, w lekkośredniej Iwanow przegrał z Michnowskim w pierwszej rundzie przez tko, w półśredniej Rohan wygrał na punkty z Mierzwą, w lekkośredniej Jabłoński pokonał Świata, w wadze średniej, półciężkiej, ciężkiej Stal otrzymała punkty wtkowerem wskutek braku przeciwnika.

## Korona Kielce — KSZO Ostrowiec 13:7

Wyniki techniczne (na pierwszym miejscu zawodnicy Korony): W wadze muszej Radon zremisował z Basakiem, podobnie jak w koguciej Góral z Rzeźnikiewiczem, w półkogowej Martyniak otrzymał punkty bez walki, w lekkiej Korecki wypunktował Nowaka, w lekkośredniej Iwanow przegrał z Michnowskim w pierwszej rundzie przez tko, w półśredniej Rohan wygrał na punkty z Mierzwą, w lekkośredniej Jabłoński pokonał Świata, w wadze średniej, półciężkiej, ciężkiej Stal otrzymała punkty wtkowerem wskutek braku przeciwnika.

## II LIGA Gwardia Wrocław — Brda Bydgoszcz 12:8

Polonia Gdańsk — Budowlani Poznań 14:6

## A KLASA Stal Ib Mielec — JKS Jarosław 18:2

### PIŁKA NOŻNA MISTRZOWIE POLSKI

- 1921 r. Cracovia Kraków
- 1922 r. Pogoń Lwów
- 1923 r. Pogoń Lwów
- 1924 r. Pogoń Lwów
- 1925 r. Pogoń Lwów
- 1926 r. Wisła Kraków
- 1927 r. Wisła Kraków
- 1928 r. Wisła Kraków
- 1929 r. Warta Poznań
- 1930 r. Cracovia Kraków
- 1931 r. Ruch W. Hajduki
- 1932 r. Ruch W. Hajduki
- 1933 r. Ruch W. Hajduki
- 1934 r. Ruch W. Hajduki
- 1935 r. Ruch W. Hajduki
- 1936 r. Ruch W. Hajduki
- 1937 r. Cracovia Kraków
- 1938 r. Ruch W. Hajduki
- 1939 r. Polonia Warszawa
- 1940 r. Warta Poznań
- 1941 r. Cracovia Kraków
- 1942 r. Wisła Kraków
- 1943 r. Gwardia Kraków
- 1944 r. Unia Chorzów
- 1945 r. Unia Chorzów
- 1946 r. Ogniowo Bytom
- 1947 r. CWKS Warszawa
- 1948 r. Legia Warszawa
- 1949 r. Górnik Zabrze
- 1950 r. ŁKS Łódź

## Dla sympatyków „Totka” i „Lotka”

Od 2 listopada br. do końca marca 1958 r. Zakłady Totalizatora Sportowego zestawiane będą wyłącznie z drużyn piłkarskich

## I i II Ligi Angielskiej

Od 2 listopada br. wprowadzone zostają permutacje blokowe w zakładach piłkarskich oraz systemy w „Szczęśliwej 7”

## Od 2 listopada br. w „Lotku” zostają wprowadzone zakłady abonamentowe

Szczegółowych informacji udzielają punkty „Toto”. K-2071/1



**ZESTAWIENIE PAR NA DZIEŃ 1 LISTOPADA 1958 R.**

1. Arsenal	—	Newcastle
2. Birmingham	—	Portsmouth
3. Bolton	—	Wets Hans
4. Burnley	—	Notts Forest
5. Everton	—	Blackborm
6. Leeds	—	Manchester U.
7. Leicester	—	Blackpool
8. Luton	—	Aston Villa
9. Manchester C	—	Tottenham
10. Preston	—	Chaissa
11. West Brom	—	Wolves
12. Bristol R.	—	Bristol C.
13. Sunderland	—	Grimsby

Poz. 1 — 11 spotkania o mistrzostwo I ligi angielskiej  
Poz. 12 — 13 spotkania o mistrzostwo II ligi angielskiej

K-2085/1