

# Trzecie spotkanie ambasadorów ChRL i USA w Warszawie

## Rząd Chin Ludowych ostrzega po raz dziesiąty Oświadczenie ministra obrony Peng Teh-huai

WARSZAWA. 22 bm. odbyło się w Pałacu Myślewickim w Warszawie trzecie kolejne spotkanie ambasadorów Chińskiej Republiki Ludowej i Stanów Zjednoczonych. Rozmowy trwały od godziny 15 do 16,45. Po zakończeniu rozmów obaj ambasadorowie oświadczyli dziennikarzom, że następne spotkanie odbędzie się w czwartek 25 bm. o godz. 15.

PEKIN (PAP). Agencja Nowych Chin podaje: W poniedziałek wtargnęło na chińskie wody terytorialne w strzefie Fukien 6 okrętów amerykańskich. W tym samym dniu 10 samolotów marynarki amerykańskiej w 10 wypadkach naruszyło chiński obszar powietrzny nad strzefą Fukien, a jeden samolot amerykański wtargnął nawet do obszaru powietrznego nad Chinami kontynentalnymi.

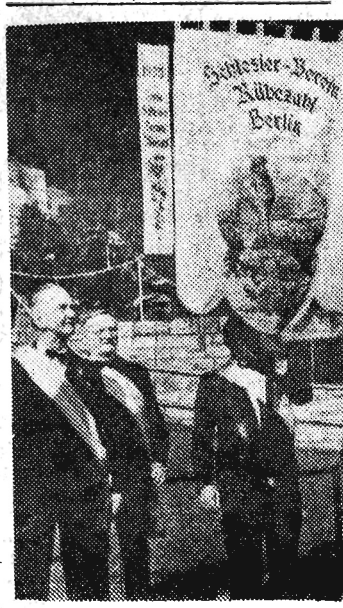
Rzecznik Ministerstwa Spraw Zagranicznych upoważniony jest do następującego oświadczenia: ostatnio coraz poważniejsze stają się wypadki naruszenia chińskich wód terytorialnych oraz rozmaite prowokacje ze strony marynarki i lotnictwa amerykańskiego. To igranie z ogniem na krzewieniu wojny zwiększa napięcie sytuacji w Cieśninie Taiwańskiej. Rząd chiński wyraża niniejszym 10 poważne ostrzeżenie w tej sprawie.

### Sanok otrzyma nowy zakład przemysłowy

Pod koniec przyszłego lub z początkiem roku 1960 przystąpi się w Sanoku do budowy dużych zakładów części elektrycznych. Zakłady te produkować będą do tychczas nie wytwarzane na większą skalę w kraju tworzywo ceramiczne „steaty”, z którego następnie wyrabiać będą części do różnego rodzaju aparaty elektrotechniczne.

### Pierwszy występ Jana Kiepurę

WARSZAWA (PAP). 21 bm. w sali kongresowej PKiN odbył się pierwszy po 19 latach nieobecności w kraju — występ popularnego naszego śpiewaka Jana Kiepurę. Artysta, serdecznie przyjmowany przez licznie zebraną publiczność, wystąpił w repertuarze zarówno dobrze znanym ze swych przedwojennych koncertów jak i z nowymi pieśniami.



Na zdjęciu: Grupa sztandorowa tzw. „ziomkostwa śląskiego”. FOT — CAF

1.716 pereł w jednej ostrzydze!

PEKIN (PAP). Jak podaje Agencja Nowych Chin, dwaj rybacy chińscy złowili u południowych wybrzeży prowincji Kwantung ostrzydę, w której znajdowało się 1.716 pereł. Jest to chyba jedyny tego rodzaju połów na świecie. Do tej pory nie wiadomo bowiem, aby w jednej ostrzydce znaleziono taką rekordową ilość pereł.

### Depesza z okazji święta Bułgarskiej Armii Ludowej

WARSZAWA (PAP). Z okazji święta Bułgarskiej Armii Ludowej, minister obrony narodowej PRL gen. broni Marian Spychalski przesłał ministrowi obrony narodowej Ludowej Republiki Bułgarii gen. armii Iwanowi Michajłowowi oraz wszystkim żołnierzom bułgarskim serdeczne pozdrowienia i życzenia dalszych osiągnięć w umacnianiu swierłości i gotowości bojowej Bułgarskiej Armii Ludowej.

### O obecnej sytuacji we Francji i spotkaniu de Gaulle — Adenauer

## Wywiad Chruszczowa dla „Prawdy”

### Przed referendum we Francji



20 tysięcy chłopów francuskich zgromadzonych na wielkim wiecu w Bourg en Bresse zaprzestowało przeciwko projektowi konstytucji gaulistowskiej. FOT — CAF

### W Warszawie otwarto wystawę książki radzieckiej

WARSZAWA (PAP). W dniu 22 bm. w salach PKiN w Warszawie nastąpiło uroczyste otwarcie wystawy książki radzieckiej. Wystawa na której eksponowanych jest około 4 tys. pozycji, ukazuje imponującą działalność edytorską Związku Radzieckiego w zakresie literatury pięknej, tak własnej jak i przekładowej, literatury politycznej, naukowej, technicznej, muzycznej, pedagogicznej i w zakresie wydawnictw o sztuce.

Wśród obecnych na otwarciu wystawy znajdowali się sekretarz KC PZPR — Zenon Kilszko, wiceprezes Rady Ministrów — Zenon Nowak, minister szkolnictwa wyższego — Stefan Żółkiewski, kierownik Min. Kultury i Sztuki — wiceminister Tadeusz Zaorski, przewodniczący Komisji dla Spraw Kultury przy KC PZPR — Leon Kruczkowski, dyrektor generalny w Min. Spraw Zagranicznych — ambasador — Maria Wierna, członkowie Prezydium ZG TPPR, przedstawiciele władz naczelnych stronnictw politycznych i organizacji społecznych, kierownicy polskich instytucji wydawniczych, pisarze, naukowcy, dziennikarze.

### Wizytacja w Berlinie zachodnim

Na wiecu zorganizowanym przez rewizjonistyczne ziomkostwa w Berlinie zachodnim atakowano polskie Ziemię Zachodnie. Roszczenia rewizjonistyczne poparli w swym wystąpieniu ministrowie bońscy — Lemmer.

Na zdjęciu: Grupa sztandorowa tzw. „ziomkostwa śląskiego”. FOT — CAF

## CIEKAWOSTKA

### STUDNIA — BAROMETR

# DNIA

KIELCE (PAP). — Niezwykle właściwości „przewidywania pogody” posiada studnia w zagrodzie rolnika Franciszka Dudy w Cisowie pow. Kielce. Na dzień przed

mającym nastąpić deszczem woda z studni i pojawia się znowu na stopniu dna. Osobliwy barometr jeszcze nigdy nie zawiadł swego właściciela. Z jego wskazań korzystają również sąsiedzi, którzy w zależności od przepowiedni ustalają sobie plany pracy w gospodarstwach. Studnia posiada 25 m głębokości. Przepływa przez nią podziemny strumyk.

# NOWINY RZESZOWSKIE

ORGAN KOMITETU WOJEWODZKIEGO PZPR  
Nakład: 58414      Wyd. A      Cena 40 gr  
Nr 226 (2885) — Rzeszów, wtorek 23 września 1958 r.

### Zakończenie III Kongresu Frontu Narodowego Niemiec Demokratycznych

BERLIN (PAP). Dnia 22 bm. po południu zakończył się III Kongres Frontu Narodowego Niemiec Demokratycznych. Kongres zaakceptował propozycje KC Niemieckiej Socjalistycznej Partii Jedności w sprawie przeprowadzenia 16 listopada br. wyborów do Izby Ludowej NRD, do okręgowych przedstawicielstw ludowych i do Miejskiego Zgromadzenia Deputowanych Wielkiego Berlina.

III Kongres Frontu Narodowego Niemiec Demokratycznych dokonał przeglądu zadań związanych z kampanią wyborczą i uchwalił zgodnie z prośbą KC SED tekst odezwy wyborczej do ludności.

### Posiedzenie Komisji Sportu i Turystyki przy KW PZPR

(Inf. wł.). W poniedziałek, 22 bm. odbyło się w Rzeszowie posiedzenie Komisji Sportu i Turystyki, działającej przy Komitecie Wojewódzkim PZPR. W posiedzeniu m. in. udział wzięli tow. mjr MAKARA (przewodniczący komisji), sekretarz Prez. WRN — KIELBICKI, przewodniczący WKWF — GRZESKOWIAK i inni. Tematem posiedzenia była informacja o realizacji wniosków Egzekutywy KW PZPR w Rzeszowie w sprawie pracy komisji i działalności członków partii w ruchu sportowym, złożona

### Zakończenie Kolarskiego Wyciągu Dookoła Polski



Na zdjęciu: Zawodnicy przejeżdżają rundę honorową po zakończeniu ostatniego etapu. Od lewej: Paradowski, (zwycięzca ostatniego etapu), Osiał (II miejsce na ostatnim etapie) Fornalczyk (zwycięzca indywidualny Wyciągu) i Gazda, który zajął trzecie miejsce na ostatnim etapie. CAF — fot. Matuszewski

### Do końca kwartału — ponadplanowa produkcja wartości ponad 1 mld zł

Zakłady Szkła Gospodarczego Krośnie zameldowały w dniu 20. IX. br. o przedterminowym wykonaniu zadań produkcji za III kwartał br.

W dniu tym kwartałny plan produkcji w cenach zbytu zanalizowano w 100,7 proc.

Warto dodać, że w tym czasie zadania produkcji eksportowej wykonano w 104,1 proc. Do końca kwartału przewiduje się produkcję ponadplanowej wartości ponad 1 mld złotych.

O ile Krośnieńska Huta Szkła utrzyma nadal swe tempo produkcyjne — należy liczyć się z tym, że roczny plan wykonany zostanie przez ten zakład w drugiej dekadzie listopada br. gdyż do chwili obecnej zrealizował on już 81,8 proc. ogólnego planu produkcyjnego na br., w tym produkcji eksportowej 87,2 proc. (Fryd.)

### Tratwą przez Pacyfik

NOWY JORK (PAP). Na małej tratwie „Lehi IV”, D. Baker wypłynął 1 lipca na Pacyfik, aby przepłynąć od wybrzeży kalifornijskich do wysp hawajskich. Prócz niego na pokładzie tratwy znajdują się jeszcze 2 osoby. Przez 60 dni nie wiadomo było co dzieje się z tratwą i jej załogą. W dniu 21 bm. jeden ze statków rybackich spotkał tratwę 6 mil na północ od wyspy Maui, położonej niedaleko Hawaj.

Baker, który jest mormonem traktuje obecną podróż przez Pacyfik jako przygotowanie do wielkiej wyprawy. Zamierza on bowiem dowiedzieć się, czy jest rzecza możliwa, aby grupa Hebrajczyków mogła dotrzeć 600 lat przed naszą erą poprzez Morze Czerwone, Ocean Indyjski i Pacyfik do wybrzeży Ameryki w rejonie dzisiejszej Gwatemali, tak jak to podaje „Księga mormonów”. W tym celu zamierza on przebyć tę trasę na tratwie i obecną podróż traktuje jako „zaprawę” do tej wyprawy.

Małżonka Czang Kai-szeka pobrękuje szabelką

NOWY JORK (PAP). Małżonka Czang Kai-szeka wygłosiła przedwczoraj przemówienie w telewizji amerykańskiej. Pani Czang Kai-szek oświadczyła, iż czang-kajszekowskie „zdecydowanie są zwolte Chiny”.

Pani Czang Kai-szek oświadczyła, iż „sygnałem powrotu nacjonalistów chińskich na kontynent Chiny będzie rewolucja przeciwko komunistom w Chinach”.

Snując w dalszym ciągu swe mrzonki pani Czang Kai-szek ponownie użyła również do prowokacyjnego oświadczenia, iż USA powinny użyć broni nuklearnej, w konflikcie taiwańskim, aby możliwie prędko zakończyć ten konflikt.



# Wywiad Chruszczowa dla „Prawy”

(Ciąg dalszy ze str. 1)

Ileki idących planów tych, którzy dali sygnał do przewrotu w Algierze 13 maja br.

Wydarzeń we Francji nie można rozpatrywać w oderwaniu od ogólnej sytuacji w Europie zachodniej. W okresie od zakończenia wojny, siły imperialistycznej reakcji, które zostały poważnie osłabione w wyniku drugiej wojny światowej, kiedy to rozgromiono faszyzm niemiecki i włoski — dają obecnie do umocnienia swej nadwątlonej pozycji. W ciągu ubiegłych 13 lat podejmowali oni niejednokrotnie próby wskrzeszenia faszyzmu w nowej formie i pod nowym szyldem.

Fakt, iż francuskie koła rządzące przechodzą do metod odkrytego nacisku, wyrzucania za burtę burżuazji demokratycznej, świadczą jedynie o rosnącej ich słabości. Pamiętając o tym, jaki los spotkał Hitlera, czołowi politycy z francuskich kół rządzących usiłują wykazać, iż nowa konstytucja gwarantuje zachowanie ustroju republikańskiego i zabezpiecza praworządność. Równocześnie puszczona została w ruch demagogia socjalna. Swego czasu Hitler również starał się przekupić niemiecką klasę robotniczą gadaniną o „narodowym socjalizmie”.

Reakcja francuska chciałaby wprowadzić porządku faszystowskie we Francji pod flagą legalizmu i wykorzystując do tego celu autorytet gen. de Gaulle'a. I w tym wypadku nie jest ona oryginalna: tak samo działali „królówie stali” Zagłębia Ruhry, którzy dla przekazania pełnej władzy faszystom, wykorzystali Reichstag i ówczesnego prezydenta Hindenburga, cieszącego się także pewną popularnością w kraju.

Obecnie we Francji Soustelle rozpętuje szowinizm pod flagą patriotyzmu, a jednocześnie masom pracującym zaleca się nowy wariant teorii amerykańskiej „narodowego kapitalizmu”.

Rozumie to wielu Francuzów, którzy przeszli twardą szkołę walki z faszyzmem. I nie jest zjawiskiem przypadkowym to, że w toku przygotowań do zapowiedzianego referendum, przeciwko nowej

konstytucji występują coraz bardziej różnorodnych warstw narodu francuskiego. Widzą one w referendum „legalizację przewrotu”, jak wyraził się ostatnio jeden z francuskich działaczy społecznych.

Tym gorzej uwydatnia się na tym tle stanowisko kierownictwa Francuskiej Partii Socjalistycznej, a zwłaszcza jej sekretarza generalnego Guy Molleta. Wszedł on na tę samą haniębną drogę prawicowych przywódców Socjaldemokratycznej Partii Niemiec, którzy rozbili niemiecką klasę robotniczą w tragicznych dniach 1933 roku, kiedy Hitler obejmował władzę. Przywódcy ci odmawiając utworzenia jednolitego frontu z komunistami, wykazali krótkowzroczność licząc, iż Hitler rozprawi się tylko z komunistami, a socjaldemokratów zostawi w spokoju.

Jeśli chodzi o Guy Molleta i jego zwolenników pragnących za wszelką cenę utrzymać się na stopniu generalistycznej karety, to dawno już stracili oni prawo do miana socjalistów. Wszystkim np. wiadomo, że właśnie Guy Mollet jako b. premier ponosi odpowiedzialność za rozpętanie zbrodniczej awantury sueskiej przeciwko narodom arabskim. Wszystkim wiadomo, że Guy Mollet stworzył w Algierii wylegarnię spiskowców faszystowskich. Wszystkim również wiadomo, że właśnie Guy Mollet odegrał w czasie wydarzeń majowych szczególnie brzydki rolę torując drogę siłom reakcji.

W szeregach Francuskiej Partii Socjalistycznej nastąpił obecnie rozłam, w wyniku którego działacze socjalistyczni, którzy zerwali z Guy Molletem tworzą nową partię pod hasłem walki przeciwko siłom reakcji. Krok ten jest znamienny dla naszych czasów. Jest to jeszcze jeden dowód, że dzisiaj sytuacja nie jest taka sama jak w 1933 r., że siły demokracji i postępu ogromnie się umocniły i zahartowały w walce.

Usiłując wprowadzić ustrój reakcyjny, francuskie koła rządzące chcą osłabić i zdusić siły demokracji.

Ludzie radzieccy otwarcie wyrażają swą sympatię dla

mas pracujących Francji, które w trudnych warunkach prowadzą dziś wytrwałą walkę o ocalenie swobód demokratycznych, które wywalczyły w przeciągu dziesiątków lat. Ludzie radzieccy wierzą w siły okrytej chwałą klasy robotniczej Francji, na której czele kroczy doświadczona w bojach Francuska Partia Komunistyczna.

Próbom wskrzeszenia faszyzmu nie sprzyja również obecna sytuacja międzynarodowa. Przemienię dawno te czasy, gdy Hitler i Mussolini mogli pozwolić sobie na zmianę ustroju w niektórych państwach europejskich. Potężny obóz pokoju i demokracji wywiera dzisiaj coraz większy wpływ na sytuację międzynarodową i siłom reakcji coraz trudniej jest realizować swe plany, między innymi plany stworzenia w Europie nowych ognisk agresji i wojny.

W tych warunkach zwracają uwagę próby francuskich kół rządzących zmierzające do znalezienia wspólnego języka i wspólnej platformy polityki zagranicznej z militarystami zachodnio-niemieckimi. Ktoś nie chciałby prawdomoebnie oprzeć się na pomocy jednego z najbardziej reakcyjnych reżimów w Europie, jakim jest reżim zachodnio-niemiecki. Gotowe są one przy tym poświęcić żywotne interesy narodowe Francji.

W pełnym toku przygotowań do referendum we Francji przybył kanclerz NRF Adenauer, który poczuł tam powiew faszyzmu. Jest rzeczą charakterystyczną, że w końcowym komunikacie Adenauera i de Gaulle'a znalazło się mgliste sformułowanie dotyczące włączenia do „wspólnoty europejskiej” „możliwie maksymalnej liczby państw europejskich”. Minister spraw zagranicznych Francji wyjaśnił, że chodzi tu o „wciągnięcie” także krajów Europy wschodniej. Tak więc w 20 lat po Monachium podejmuje się nową próbę wciągnięcia Francji do niemieckiego rydwanu wojennego i wprzęgnięcia jej do pochodni na Wschód. Trzeba jednak stracić całkowicie poczucie rzeczywistości, by po ważnie liczyć na powodzenie jakichkolwiek awantur na wschodzie Europy.

Nie można nie zwrócić uwagi też na okoliczność, że w ostatnich dniach wznaga się w Paryżu antyradziecka kampania, uprawiana za wiedzą i aprobatą władz francuskich. Ludzie starszego pokolenia we Francji pamiętają także same umizgi do militarystów

niemieckich w przeddzień drugiej wojny światowej. Ale jak to się skończyło? Naród radziecki musiał przelewać swą krew, by pomóc wyzwolić Francję z jarzma tych, przed którymi nisko kłaniali się jej rządzący.

We Francji krzyczy się obecnie, jakoby spotkanie de Gaulle'a z Adenauerem położyło na zawsze kres sprzecznościom fransusko-niemieckim. Ma to na celu zamydlenie oczu. Tylko Francja demokratyczna i demokratyczne Niemcy mogłyby rzeczywiście znaleźć wspólny język, znaleźć drogę do pokojowej współpracy. Przyjaźń natomiast reakcyjnych kół Francji z odwetowcami zachodnio-niemieckimi to droga prowadząca nie do pokoju, lecz do wojny.

Pragniemy żywić nadzieję — czytamy w zakończeniu — że zdrowy rozsądek cechujący naród francuski zatriumfuje.

Co się tyczy narodu radzieckiego, to był on i jest wiernym przyjacielem miłującego pokój narodu francuskiego i życzy mu, aby z honorem wyszedł z trudnych prób, przed którymi znajduje się obecnie Francja. Ludzie radzieccy są za tym, aby Francja zajmowała na arenie międzynarodowej godne jej miejsce wielkiego mocarstwa demokratycznego, prowadząc niezależną politykę w interesie umocnienia pokoju i współpracy międzynarodowej.

## Czy Francja zerwie stosunki dyplomatyczne z państwami które uznały rząd algierski?

PARYŻ (PAP). Francois — Poncet postawił na łamach „Figaro” pytanie, jak Francja powinna się ustosunkować do państw, które uznały Tymczasowy Rząd Algierski, a przede wszystkim do Maroka i Tunezji. Uważa on, że zerwanie stosunków dyplomatycznych z tymi państwami byłoby wodą na młyn Algierskiego Frontu Wyzwolenia Narodowego (FLN). Jednym z celów FLN jest bowiem doprowadzenie do zerwania między Francją a państwami Afryki Północnej.

Francois — Poncet podkreśla równocześnie, że sułtan Mohammed V i prezydent Bougraba znajdowali się pod silną presją Ligi Arabskiej. Uznając rząd algierski nie chcą oni jednak doprowadzić do zerwania z Francją.

W miejscu, gdzie stała chata, w której urodził się Iwan Franko — wzniesiono pamiątkową budowlę.



W miejscu, gdzie stała chata, w której urodził się Iwan Franko — wzniesiono pamiątkową budowlę.

Delegacja naszych działaczy kulturalnych, która bawiła na zachodniej Ukrainie — powróciła ostatnio do województwa rzeszowskiego. Z członkami delegacji przeprowadziliśmy krótkie wywiady, w których na gorąco podzielił się oni swoimi wrażeniami. A oto, co powiedział tow. Czesław Świątłowski, zajmujący się sprawami kultury w KW PZPR w Rzeszowie. Bogata w plody mineralne, w urodzajnej ziemi — zachodnia Ukraina — przedstawia równocześnie niezmiernie ciekawy teren jeśli chodzi o tradycje kulturalne i współczesną twórczość artystyczną, z czym naszej delegacji dano zadanie przede wszystkim się zapoznać. Dzięki uprzejmości miejscowych władz mieliśmy możliwość odwiedzić pokazaną ilość placówek kulturalnych, rozmawiać z wieloma działaczami kultury, artystami, a także dowiedzieć się co sądzi przeciętny obywatel radziecki, jakie są jego zainteresowania, poglądy, jaki jest jego osobisty udział w dokonywanych przemianach, w stałym rozwijaniu życia kulturalnego. W pierwszym rzędzie wrażenie robi sama masowość wszelkich przejawów działalności kulturalnej w ZSRR, duża ilość instytucji prowadzących pracę w tej dziedzinie, zespołów, imprez, zbiorów — przy niesłabnącym zainteresowaniu życiem kulturalnym ze strony jak najszerzych rzesz ludności. Wystarczy powiedzieć, że np. 1/4 całego budżetu

### Po powrocie z zachodniej UKRAINY

obwodowej rady w Drohobyczu (około 100 milionów rubli rocznie) przeznaczona jest na prowadzenie działalności kulturalnej. Jeśli dodać jeszcze, że m. in. blisko 100 klubów mieszkający tego tylko obwodu budują w br. sposobem gospodarczym — to obraz jest naprawdę imponujący. Można zauważyć wielką troskę o estetyczny wygląd wszelkich pomieszczeń, w których prowadzona jest działalność kulturalna, o ich jak najlepsze wyposażenie, o to, żeby każda nowa impreza była na coraz wyższym poziomie, co wszystko sprzyja stale rosnącej frekwencji w teatrach, kinach, świetlicach. Drugi nasz rozmówca — dyr. Stanisław Pizlak, kierujący obecnie Woj. Domem Kultury w Rzeszowie, który podczas pobytu na zachodniej Ukrainie robił skrupulatne notatki, podał kilka charakterystycznych cyfr. Jak się okazuje, w obwodzie drohobyckim, który z wielu względów jest podobny do woj. rzeszowskiego — znajduje się aż 1.700 różnego rodzaju bibliotek. Przeciętnie każdy mieszkaniec tego obwodu wypożycza rocznie 18 książek. Świetlica jest tyle, ile wsi. W wielu wsiach działa jeszcze druga świetlica — w kolechozie. 25 dużych kołchozów w tym okręgu posiada etatowych kierowników świetlic. W samym Drohobyczu (mieszkańców nieco mniej niż w Rzeszowie) istnieje 25 klu-

Wystarczy powiedzieć, że np. 1/4 całego budżetu

### Przed referendum we Francji

- Wybitni artyści francuscy głosować będą przeciwko projektowi konstytucji
- Krwawe starcia w Dakarze

PARYŻ (PAP). Komitet Obrony Republiki, zorganizowany z inicjatywy grupy znanych francuskich artystów filmowych i teatralnych ogłosił oświadczenie stwierdzające, że w referendum w dniu 28 września członkowie komitetu będą głosowali przeciwko projektowi konstytucji, pozbawiającej film i teatr francuski swobody wypowiedziania idei postępowych.

Wśród artystów, którzy podpisali to oświadczenie figurują m. in. Gerard Philip, Collette Audry, Danielle Delorme, reżyser Louis Daquin i inni.

PARYŻ (PAP). 38 pisarzy i artystów ogłosiło apel, w którym wypowiadają się przeciwko projektowi konstytucji de Gaulle'a. Apel ten podpisał m. in.: Aragon, Triolet, Sartre, de Beauvoir i Picasso.

PARYŻ (PAP). Jak podaje agencja Reutersa — doszło do krwawych rozruchów w Dakarze (stolicy Francuskiej Afryki Zachodniej) pomiędzy zwolennikami i przeciwnikami projektu nowej konstytucji francuskiej. Jedna osoba została zabita, a ponad sto odniosło rany. Walki rozpoczęły się na stadionie sportowym gdzie przemawiał przywódca Senegalskiej Partii Postępowej i oświadczył, iż jego partia głosować będzie „tak”. Niezadowoleni z tego oświad-

### Ukazał się nowy numer „Nowych Drog”

TRESC

Antoni Taton — Perspektywy przygotowywania młodocianych do pracy

J. Balcerek, L. Gilejko — Aktualne problemy samorządu robotniczego w Polsce

Karol Gawłowski — Kierunki i perspektywy rozwoju produkcji rolnej. Jak organ zacie partyjne na wsi walczą o realizację nowej polityki rolnej?

Witold Leder — Kilka refleksji o sytuacji międzynarodowej

Jun Lung-kwei — Wielkie osiągnięcia pierwszej pięcioletki CHRL

N. Lipowenko — 40-letnia droga walki i zwycięstw

PROBLEMY I DYSKUSJE

Jan Alfred Szczepański — Rozważania o teatrze polskim

INFORMACJE

Warunki materialne szkół i nauczycieli w centrum uwagi organizacji partyjnych woj. lubelskiego. (Edward Machocki)

Oczyma statystyki — O szkolnictwie (opr. Z. S.)

## Posiedzenie Komisji Sportu i Turystyki przy KW PZPR

(Ciąg dalszy ze str. 1)

przez tow. RAJMUNDA LEWICKIEGO.

Jak wynika z informacji, najaktywniej pracują powiatowe komisje sportu i turystyki tam, gdzie na wiosnę br. zorganizowane były narady aktywu partyjnego, pracującego w ruchu sportowym: Gorlicach, Przemyślu i in. Do najbardziej pracujących należy zaliczyć komisje w Sanoku, Strzyżowie i Przeworsku.

Zwrócono również uwagę, że instancje powiatowe zbyt małą wagę przywiązują do sprawy powołania zespołów partyjnych, nie wyjaśniając ich roli i zadań oraz na

brak jakiegokolwiek współpracy Związku Młodzieży Socjalistycznej z organizacjami sportowymi.

Decyzją kierownictwa KW PZPR postanowiono wycofać ze składu komisji członków nieaktywnych, a na ich miejsce wprowadzić do Komisji Sportu i Turystyki aktywnych członków partii, działaczy sportu masowego i wyczynowego oraz nauczycieli wf.

Ze składu komisji skreślono tow. tow. Halucha, Witwickiego, Póchlópka, Piwińskiego i Paliwodę. Na ich miejsce w skład komisji weszli tow. tow. Burchart, Lew, Brydak i Pociask.

## „Koniczynka”

Jak nas informuje Dyrekcja „Koniczynki” do 70 gry wpłynęło ogółem 64.509 szt. kuponów. Komisja sprawdzająca kupony potwierdziła dotychczas 3 piątki, które padły w pkt. odbioru nr 62 z Dęby, nr kuponu 29043 — w pkt. odbioru 77 Rzeszów nr kuponu 097858 oraz w pkt. odbioru 5 Tyczyn na nr kuponu 001257A, tak więc na kupony z pięcioma trafieniami przyspada po około 16.000 zł oraz 30. czwórek po około 493 zł i 1.102 trójki po około 21 zł.

## „Prawda w oczy kole”

### Komentarz TASS

MOSKWA (PAP). — Jak podaje prasa, w dniu 10 bm. przewodniczący Rady Ministrów ZSRR, N. S. Chruszczow wystosował list do prezydenta USA, D. Eisenhowera poświęcony sytuacji w rejonie Tajwanu. List szefa rządu radzieckiego do prezydenta Stanów Zjednoczonych, podyktowany serdeczną troską z powodu niebezpiecznego dla pokoju napięcia na Dalekim Wschodzie, powstałego w wyniku agresywnych poczynań amerykańskich kół rządzących, w rejonie Cieśniny Tajwańskiej, był powszechnie uważany, jako nowa ważna inicjatywa Związku Radzieckiego i logiczna konsekwencja walki tego rządu o zachowanie i utrwalenie pokoju na całym świecie.

Inaczej zareagowali na list N. S. Chruszczowa, ci którzy ponoszą główną odpowiedzialność za zagrażającą sprawę utrzymania pokoju sytuację w rejonie Tajwanu. Agencja TASS stało się wiadome, iż w dniu 21 bm. ambasada USA w Mosk-

wie, na polecenie rządu amerykańskiego, zwróciła list N. S. Chruszczowa, adresowany do prezydenta USA określony, jakoby, nie do przyjęcia.

Taki krok rządu USA trudno ocenić inaczej, niż jako świadectwo niechęci amerykańskich kół rządzących dania posłuchu rozsądkowi, niż jako nowy przykład tego, jak mało liczą się te koła z żądaniem narodów położenia kresu polityce potrasania szabelką, prowadzącej świat na krawędź wojny, i niechęci do wkrócenia na drogę pokojowego uregulowania spornych problemów międzynarodowych. To posunięcie raz jeszcze potwierdza fakt, iż przedstawicielci wspomnianych kół „prawda w oczy kole”.

Jeśli chodzi o rząd radziecki, to będzie on nadal aktywnie i konsekwentnie bronić sprawy zachowania pokoju i mówić prawdę, niezależnie od tego, czy podobna się to, czy nie tym, których polityka stwarza ogniska poważnych konfliktów międzynarodowych, to w jednym to w drugim rejonie obszaru ziemskiego.



Żywe sprawy terenu

# Utworzenie miast Kołaczyce Zmigród Nowy i osiedla Jedlicze

Od kilku lat niektóre biele miasteczka naszego województwa czynią usilne starania o ponowne uzyskanie praw miejskich. W okresie powojennym koncentracja przemyslu, likwidacja nadmiernie rozwiniętego pośrednictwa handlowego i inne czynniki, doprowadziły do rozwoju miast większych o dogodnych warunkach komunikacji cywilnej, a spowodowały zastój gospodarczy miasteczek.

Po VIII Plenum KC PZPR przystąpiliśmy do rozbudowy przemysłu drobnego w miasteczkach, w których również projektuje się dalszą rozbudowę bloków mieszkalnych. Ta droga można wyrazić wpływ na rozwój w nich czynnika miastotwórczego, dając jednocześnie zatrudnienie miejscowej ludności. Plany na przyszłość w tej dziedzinie mają wyraźny kierunek. Omawiano je na posiedzeniach Prezydium i w br. na sesji WRN.

Mimo iż w województwie rzeszowskim jest 41 miast (większość małych), zamieszkuje w nich tylko około 390 tysięcy ludności. Największe miasto województwa — Rzeszów liczy 54 tys. mieszkańców, Przemysł 41 tys., Jarosław 23. Do 3 tys. mieszkańców jest w naszym województwie 26 miast. Słabość wyposażenia małych miast (16 miast posiada sieć wodociągowa, 16 kanalizacyjną i 11 gazowa), nie sprzyja zbytnio ich rozwojowi. Toteż głębokie uzasadnienie ma inicjatywa terenowa rozwoju małych miast i organizowania nowych. Uwzględniając wniosek ki prezydium GRN i PRN i aktywność terenową, dotyczącą utworzenia w województwie kilku nowych miast, Prezydium WRN po wnikliwej analizie przekazało je do Urzędu Rady

Ministrów dla podjęcia decyzji. Ostatnio do PWRN nadeszły projekty rozporządzenia Rady Ministrów i Prezesa Rady Ministrów w sprawie utworzenia miast Kołaczyce i Zmigród Nowy w pow. jasielskim oraz osiedla Jedlicze w pow. krośnieńskim, rozszerzenia granic miasta Leżajska i Jarosławia. Decyzja podjęta zostanie 1 stycznia 1959 r.

Kołaczyce posiadają 677 ha powierzchni i liczą 1.355 mieszkańców, w tym 50 proc. ludności pozarolniczej, utrzymującej się z pracy w handlu, rzemiośle oraz w miejscowym tartaku i młynie elektrycznym. Zbudowa Kołaczyce posiada miejski charakter z rynkiem, ratuszem, wybrukowanymi ulicami i niektórymi urządzeniami komunalnymi (jak chodniki, oświetlenie ulic, czesćciowo gaz, wodociąg i kanalizacja). Znajduje się tu szkoła podstawowa, liceum ogólnokształcące, kino stałe, biblioteka, a z urządzeń socjalnych — apteka i ambulatorium dentystyczne z lekarzem. Rozpoczęto również budowę ośrodka zdrowia. Nadanie Kołaczycom ustroju miejskiego stworzy lepsze możliwości dla rozwoju drobnego przemysłu, w szczególności wyrobów skórzanych, przyczyni się do szybszego rozwoju gospodarczego oraz przywróci tej miejscowości dawny charakter. Istnieją tu stare tradycje ośrodka garniarstwa i tkactwa.

Zmigród Nowy posiada 822,75 ha powierzchni i liczy 1.072 mieszkańców. Z pracy poza rolnictwem utrzymuje się 50 proc. mieszkańców. Do 1921 r. stanowił ośrodek miejski. Na skutek ostatnich działań wojennych miasto zostało w 80 proc. zniszczone. Odbudowy wymagają zabytkowe kamieniczki z wielo-

piętrowymi piwnicami, pozostające w opiece konserwatora wojewódzkiego. Są tu też urządzenia komunalne jak chodniki, oświetlenie ulic, sieć wodociągowa i socjalne (ośrodek zdrowia, punkt weterynaryjny, lekarz, dentysta), kulturalne, a także punkty usługowe, handlowe, drobne zakłady przemysłowe (cegelnia, 2 tartaki, fabryka wód gazowych itp.).

Ośledle Jedlicze powstałe na obszarze miejscowości: Borek, Męcinka i gromada Jedlicze. Projektowane osiedle liczyć będzie 2.717 mieszkańców, w tym 917 osób utrzymujących się z rolnictwa. Pozostała część ludności zatrudniona jest w miejscowej Rafinerii Nafci, Zakładach „Naftobudowa” i Elektrowni. Powierzchnia osiedla wynosić będzie 10,6 km kwadr., w tym 7,3 km kw. użytków rolnych. Osiedle jest całkowicie zelektryfikowane i częściowo zaopatrzone w urządzenia wodociągowe i kanalizacyjne, a w 95 proc. posiada gaz. Na terenie projektowanego osiedla znajdują się: Ośrodek Zdrowia, Liceum Ogólnokształcące, Zasadnicza Szkoła Metalowa, 3 szkoły podstawowe, urządzenia kulturalne (kino stałe, świetlica, biblioteka) oraz zakłady handlowe i usługowe.

Potrzeba utworzenia osiedla Jedlicze wynika z konieczności otoczenia szczególną opieką potrzeb komunalnych robotniczego ośrodka, ujęcia jego dalszej rozbudowy w ramach planu urbanistycznego i wielu innych pilnych potrzeb.

Na uzyskanie praw miejskich czeka jeszcze kilka miejscowości, szczególnie Bircza w pow. przemyskim.

**FRANCISZEK KIEŁBICKI**  
sekretarz Prez. WRN  
w Rzeszowie



Nowy typ samochodu „Trabant” produkuje fabryka w Zwickau

Na zdjęciu: Przed rozpoczęciem produkcji seryjnej każdego ranka szereg samochodów opuszcza zakłady, by odbyć próbną jazdę. FOT—CAF

## Nauczyciele ze Swierdłowska wśród dzieci z rzeszowskiej szkoły nr 3

(Inf. wł.). Kółko dramatyczne Szkoły Podstawowej nr 3 jest bardzo ruchliwe, a że urządzone przez nie imprezy cieszą się dużą frekwencją dowodzi tego również kwota 5 tys. złotych uzyskana ze wstępów. Z dochołu tego, w ubiegłą sobotę zorganizowano szkolną dwudniową wycieczkę do Zakopanego, na którą — wraz z członkami kółka dramatycznego i młodzieżą z klasy VII — udali się wychowawcy oraz przedstawiciele Komitetu Rodzicielskiego. Zwiedzono Morskie Oko, Czarny Staw. Młodzież była na Kasprowym Wierchu, na Gubałówce.

W schronisku na Giodówce uczniowie z rzeszowskiej szkoły zetknęli się z 30-osobową wycieczką nauczycieli ze Swierdłowska i swierdłowskiego obwodu ZSRR. Obie grupy wycieczkowiczów jakoś z miejsca przypady sobie do serca i przypadkowe spotkanie zamieniło się w wspólne spędzone godziny serdecznych rozmów, deklamacji, pieśni. Młodzież z Rzeszowa popisywała się solowym śpiewem, w czym prym wodził uczniowie Zygmunt Borowik, Bartłowska, Zwierchanowska, Lubiniecka, Habajówna, E Stawik. Inni recytowali wiersze Tuwima i w języku rosyjskim — wiersze Majakowskiego.

Radziecy nauczyciele również wystąpili z zaimprovizowaną

„częścią artystyczną”, w której nie brakowało ogniem odtańczonego kozaka.

Potem wymieniano adresy, przekazywano wzajemnie pozdrowienia dla dzieci ze szkół w Swierdłowsku i w Rzeszowie.

Uczniowie szkoły nr 3 przywieźli z tego spotkania całą kolekcję odznak, znaczków, widokówek. Kierowniczką rzeszowskiej wycieczki nauczycielka Bartowska otrzymała od swych radzieckich kolegów piękny kamień z Uralu z pamiątkowym napisem.

## Na posiedzeniu naukowym w Krośnie spotkają się lekarze Rzeszowszczyzny

Jak nas informują, Polskie Towarzystwo Lekarskie, Koło w Krośnie, przy współudziale Towarzystwa Internistów Polskich, Oddział w Rzeszowie organizuje dnia 27 września posiedzenie naukowe lekarzy-specjalistów chorób wewnętrznych z terenu woj. rzeszowskiego. Posiedzenie odbędzie się w sali obrad Prezydium PRN w Krośnie przy ul. Staszica 2.

Program zebrania naukowego przewiduje wygłoszenie 9 referatów. Wśród nich znajdują się prace związane z terenem powiatu krośnieńskiego. Tak np. dr W. Glazar wygłosi referat pt.: „Wpływ pracy zawodowej w krośnieńskim przemyśle włókienniczym na rozwój schorzeń narządów oddechania”.

## Coraz więcej kandydatów do szkół dla pracujących

W zakładach pracy naszego woj. w dalszym ciągu trwa rekrutacja do szkół dla pracujących. Specjalnie powołane komisje prowadzą werbunek do szkół podstawowych i średnich zawodowych. Np. w hucie „Stalowa Wola” spośród prawie 3 tys. osób nie posiadających podstawowego wykształcenia, chęć dokształcania się wyraziło około 1000 pracowników. W WSK w Mielcu komisja zarejestrowała ponad 500 pracowników bez podstawowego wykształcenia, 80 kilku spośród nich skierowano już do szkoły na Osiedlu. W WSK w Rzeszowie skierowano do szkół 150 osób.

Podobnie jest również w innych zakładach pracy, jak np. w Zakładach Metalowych w Dębie, w Sanockiej Fabryce Autobusów, czy w Zakładach Porcelany Elektrotechnicznej w Boguchwale. Rekrutacją do szkół podstawowych przeprowadzono ponadto w Fabryce Urządzeń Mechanicznych w Tarnobrzegu i w Odlewni Żeliwa w Przemysłu.

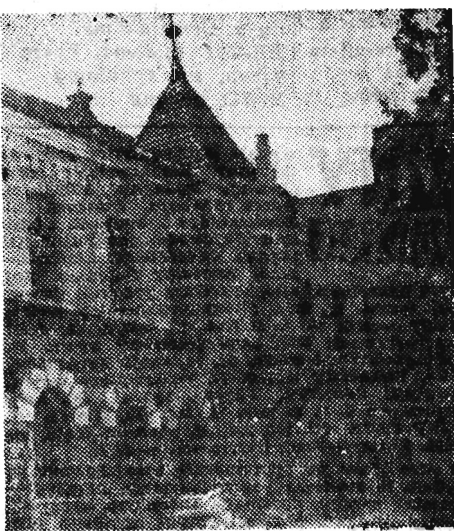
# Masowość i troska o poziom

bów fabrycznych, będących czymś pośrednim między świetlicą, a domem kultury. Do tego dochodzi szereg świetlic, tzw. czerwonych kąpek, duży Miejski Dom Kultury — tak, że pracę kulturalną — oświatową jest naprawdę gdzie prowadzić.

Powyższe dane potwierdzają w pełni opinię tow. Świątłowski o masowości działalności kulturalnej u naszych sąsiadów. Do tych spraw nawiał jeszcze sekretarz propagandy KM PZPR w Przemysłu — tow. Jerzy Kozioł.

Widziałem — powiedział on — takie bogactwo form choćby tylko jeśli chodzi o propagandę wizualną, że nie mogę oprzeć się wrażeniu, iż pod tym względem mamy jeszcze sporo do zrobienia. Waga, jaką towarzysze radziecy przywiązują do propagandy, do krzewienia idei pokoju i internacjonalizmu — jest bardzo duża. Możemy korzystać z wielu w tym wypadku doświadczeń.

Artystę — malarza Jerzego Majewskiego



Ośrodek życia kulturalnego w Samborze. W budynku tym mieści się kino, duża sala teatralna i biblioteka.

Interesowała głównie sytuacja artystów zachodniej Ukrainy. Pragnie on, aby poprzez prasę społeczeństwo naszego województwa dowiedziało się, że wszelkie prace plastyczne wykonują tam ludzie zawodowo tym zajmujący się, posiadający odpowiednie kwalifikacje, a nie różni pacykarki jak to u nas jeszcze nieraz bywa. W ten sposób korzystają i ci, którzy dają zamówienia na prace plastyczne i sami artyści — plastycy, których położenie materialne jest dobre.

W Związku Radzieckim film stał się artykułem pierwszej potrzeby. Dlatego też dyrektor Okręgowego Zarządu Kin w Rzeszowie — Kazimierz Sekutłowicz czuł się w czasie pobytu na zachodniej Ukrainie jak ryba w wodzie. Mówi on:

Na każdym trzech ludzi przypada tam jedno miejsce w kinie. Początkowo nie chciałem wprost wierzyć, że jest to możliwe. W woj. rzeszowskim jedno miejsce w kinie przypada na razie na 11 mieszkańców, w związku z czym, mamy niekiedy poważne kłopoty. Państwo musi budować więcej kin, dysponować stanowczo większą ilością kin ruchomych, ale też zakłady pracy, organizacje społeczne w mieście i na wsi niech ze swej strony o tym też pomyślą. W Związku Radzieckim jest bowiem bardzo dużo kin fabrycznych, kolehozowych i podobnych.

Działaczka społeczna ze Strzyżowa — Maria Wanatowa ograniczyła swoją wypowiedź do spostrzeżeń dotyczących roli kobiet radzieckich. Uważa ona, że Ukrainki biorą aktywny udział w życiu kulturalnym jako członkinie różnych zespołów itp. Posiadają ku temu też lepsze warunki. Po pierwsze jako kobiety przeważnie pracujące mają większą samodzielność. Po drugie stworzono szereg instytucji, ułatwiających kobietom życie. Np. żłobki są czynne do późnych godzin nocnych, dzięki czemu matki mogą iść swobodnie do kina, na koncert, czy inną imprezę.

Kierownik Powiatowego Domu Kultury w Sanoku — Tadeusz Zmarz i kier. oddziału kultury PRN w Kolbuszowej — Maciej Skowroński powiedzieli nam, że szczególnie spodobało im się to, iż społeczeństwo radzieckie tak wielką wagę przywiązuje do pamiętek historycznych.

Położona w odległości 16 km od Drohob-

ycza wieś, w której urodził się Iwan Franko to np. jedno wielkie muzeum — stwierdził M. Skowroński. Każde miejsce związane bardziej z pobylem tego wielkiego poety i rewolucjonisty ukraińskiego zostało tu upamiętnione w inny sposób. Jest pomnik, bogata wystawa, ogrodzony dąb, pod którym Franko pisywał swoje pierwsze utwory, a równocześnie nie zapomniano o potrzebach kulturalnych ludzi, którzy obecnie żyją w tej wsi. Wybudowano dla nich dwa lata temu dom kultury, posiadający m. in. dość pokązną bibliotekę. Z każdej rodziny co najmniej jedna osoba jest stałym czytelnikiem tej biblioteki. We wsi, która wydała Franka — czytelnictwo literatury pięknej rozwija się pomyślnie.

Trzeba stwierdzić, że polskie pamiątki na zachodniej Ukrainie otaczane są z niemięszką troskliwością — dodał ob. Zmarz. Nie mówię już o pomnikach Adama Mickiewicza we Lwowie, Truskawcu i innych miejscowościach, o tym, że imieniem naszego największego poety nazwanych jest mnóstwo ulic, ale bez przesady nieraz nawet mało ważna tablica pamiątkowa jest odnawiana, obsadzana kwiatami itd. Rzecz ta dla Polaków tam mieszkających i przyjeżdżających z wyciątą nie jest bez znaczenia.

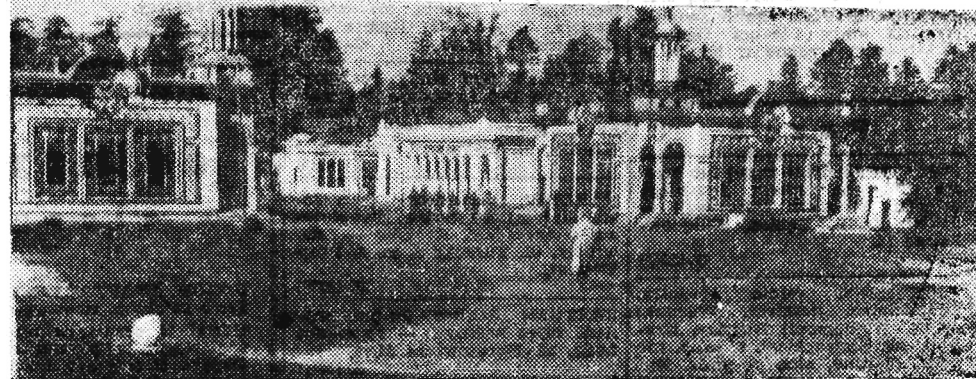
W skład delegacji wchodził również zas-



Członkowie delegacji przed gmachem nowo-wybudowanego Miejskiego Domu Kultury w Drohobyczu.

tępca redaktora naczelnego „Nowin Rzeszowskich” — Jerzy Mirecki, który swoimi wrażeniami podzielił się w artykule, jaki zamieszczony zostanie w najbliższych „Nowinach Tygodnia”.

(Rozmawiali Z. K. i A. S.)



Pawilony wojewódzkiej wystawy, znajdującej się w połowie drogi między Drohobyczem i Truskawcem. Co roku pokazywany jest tutaj dorobek gos podarzony i kulturalny tego terenu.





Wtorek  
23  
WRZESNIA 1958 r.

Dziur nocny: Apteka Społeczna nr 2, ul. Grunwaldzka 3  
Stały dziur nocny: Apteka Społeczna nr 4, ul. Dąbrowskiego 16  
Pogotowie Ratunkowe: tel. 99  
ul. Obronców Stalingradu 29  
Pogotowie MO: tel. 87  
Straż Pożarna: tel. 10, ul. Mickiewicza 10  
Informator kolejowy tel. 38-33  
„Orbis” tel. 36-35  
Pocztę taksówek: tel. 31-50

**TEATR**  
PAŃSTWOWY TEATR IM  
WANDY SIEMASZKOWEJ —  
nieczynny

**KINA**

ZORZA (ul. 3 Maja) —  
Cichy Don — III seria  
godz. 16, 18.15, 20.30

SWIT (ul. Łągowicza) —  
Wiosna na ul. Zarzecznej  
godz. 18 i 20

APOLLO (ul. W. Hibnera) —  
Skradziony uśmiech —  
godz. 17 i 19.15

PRZODOWNIK (ul. Pstrów-  
skiego) —  
Folies Bergere —  
godz. 17 i 19

WIK (ul. Okrzei 7) —  
Dziewczyna z domu popraw-  
czego —  
godz. 17 i 19

SIRYZOW  
ODRODZENIE — Stawka o ży-  
cie

TYCZYN  
SKARB — Prywatne życie  
Henryka VIII

WISNIOWA  
WISŁOK — Tajna drukarnia

CZUDEC  
TATRY — Symfonia lenin-  
gradzka

UWAGA: Repertuar kin poda-  
jemy wg informacji CWF

**BIBLIOTEKI**

Wojewódzka i Miejska Biblio-  
teka Publiczna w Rzeszowie  
(ul. Tkaczowa)

Wypożyczalnia dla dorosłych  
czynna od godz. 10-19

Czytelnia dla dorosłych  
czynna od godz. 10-19

Wypożyczalnia i czytelnia  
dla dzieci czynna od godz.  
11-17

**RADIO**

Program II

Program dnia: 6.40.

Wiadomości: 5.00 6.00 7.00  
8.00 13.55 16.00 18.30 22.00.

5.06 Poranne rozmaitości róż-  
nicze 5.30 Muzyka poranna 5.50  
Gimnastyka 6.35 Kalendarz ra-  
diowy 6.45 Radio-Reklama 7.19

Skrzynka poszukiwań rodzin  
PKC 7.45 „Błękitna sztafeta”  
8.06 Przegląd prasy 9.00 Audy-  
cja szkolna dla klasy V pt.

„Najkrótsza noc czerwcowa”  
9.40 Dla przedszkoli słuchowi-  
sko „Poznajemy dziadka Boro-  
dzieja” 11.00 „Ze szkolnej la-  
wy” fragm. wspomnień S. R.

Dobrowolskiego 11.30 Muzyka i  
aktualności 12.10 Audycja dla  
wsł 12.20 Ludowe zespoły regio-  
nalne — aud. pt. „A w Krąż-  
kowach ładnie grają” 12.35 Po-  
godne melodie 13.00 Audycja  
szkolna dla klasy VII „O gio-

**Na marginesie pewnych starań**

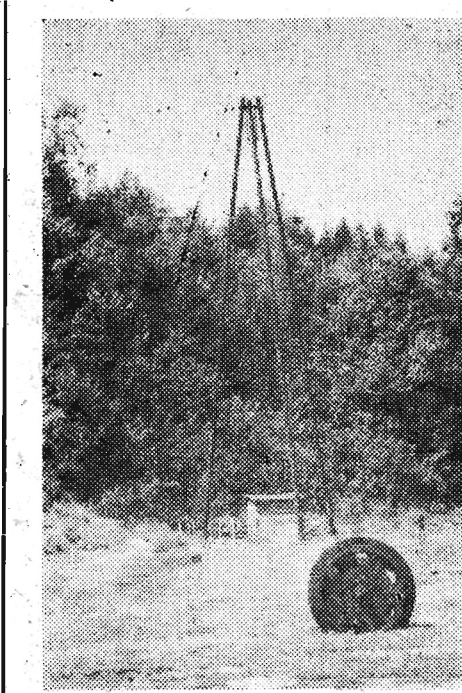
- Sprawa „Zetora” nie nabrała jeszcze ważności
- WZGS nie popiera porządków?
- I znów pójdą pisma do Warszawy

Jak już donosiliśmy, decy-  
sja MRN Miejskie Przed-  
siębiorstwo Oczyszczania otrzy-  
mało z nadwyżek budżetowych  
miasta Rzeszowa 72 tys.  
złotych na zakup ciągnika niez-  
będnego do wywozu śmieci i  
innych czynności. MPO z  
miejsca więc rozpoczęło stara-  
nia o zakupienie, najbardziej  
odpowiedniego w naszych wa-  
runkach traktora marki „Ze-  
tor”.

Wojewódzki Związek Rol-  
niczych Spółdzielni Produkcyj-  
nych przychylił się do tych  
starań. I słusznie. Bo jakkol-  
wiek traktory przeznaczone są  
dla rolnictwa, niemniej jed-  
nak odstąpienie jednego cią-  
gnika dla potrzeb wojewódzkie-  
go miasta nie spowoduje wiel-  
kich strat. Sprawa była więc  
na dobrej drodze. Pracownik  
rzeszowski MPO wyjechał  
już nawet do Brzozowa po  
„Zetor”... gdy tymczasem na  
całej tej transakcji położył re-  
kę WZGS, odmawiając kate-  
gorycznie sprzedaży ciągnika.

Wojewódzki Związek Gmin-  
nych Spółdzielni mięsi się  
przecież w Rzeszowie i wyda-  
je się, że wygląd naszego mia-  
sta także nie powinien być o-  
bojętny tej placówce. Chyba,  
że WZGS nie lubi porządków...  
dla utrzymania których MPO  
musi być zaopatrzone w niez-  
będny sprzęt mechaniczny.  
A może WZGS czeka aż  
sprawa sprzedaży „Zetora”  
nabierze tzw. ważności. Stanie  
się to niebawem, bowiem jak  
powiadomił nas dyrektor Miejs-

kiego Przedsiębiorstwa Oczysz-  
czania w tej chwili przy-  
gotowuje się do Warszawy  
obszerny elaborat na temat  
owej niefortunnej transakcji.  
Czy i tym razem spór cen-  
stryznąć muszą władze cen-  
tralne?



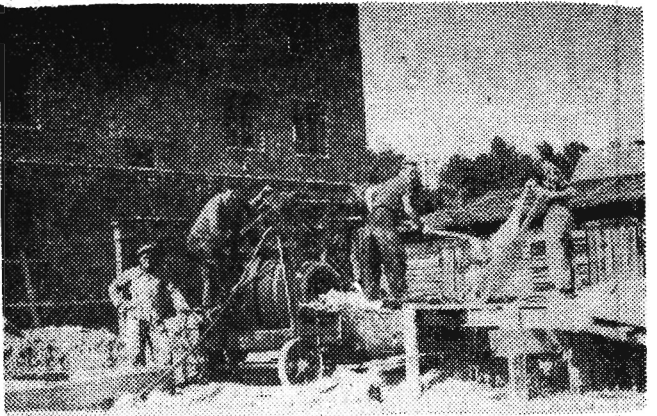
o Wojciech Aszklar  
z wiadrom białej soli lecz-  
niczej, którą po 26 zł za  
kilogram można nabywać w  
aptekach. A więc wartość  
wydobywanej z tego od-  
wiertu soli 2 g dziennie,  
dają kwotę 5.200 zł, co

**Nowe plany**

**Poradni  
Kulturalno-Oświatowej**

Jedną z najżywniejszych  
placówek usługowych ama-  
torskogo ruchu artystycznego  
jest Poradnia Kulturalno-  
Oświatowa przy Wojewódzkim  
Domu Kultury w Rzeszowie.  
Plany pracy na sezon jesień-  
no — zimowy przewidują m.  
in. zorganizowanie szeregu  
kursów dla aktywów instruk-  
torskiego. Jeszcze w ciągu br.  
odbędzie się kilka narad in-  
struktorów teatralnych, mu-  
zycznych i tanecznych. Porad-  
nia organizuje je wspólnie z  
Kuratorium Okręgu Szkolnego,  
ZMW, Zjednoczeniem Zes-  
połów Śpiewających i Zwią-  
zkiem Teatrów i Chórów Lu-  
dowych.

**Tu zamieszkałą rzeszowscy kolejarze**



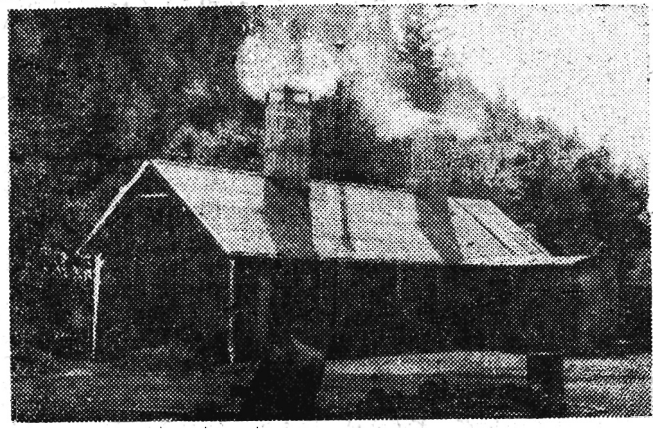
W pobliżu stacji PKP na  
ul. Sienkiewicza stanął nowy  
budynek. W tej chwili trwają  
tu prace wykończeniowe. In-

westor — rzeszowska PKP  
planuje oddać budynek do  
użytku jeszcze w tym roku.  
W nowym bloku znajdzie do-  
mieszczenie 18 rodzin koleja-  
rzy najbardziej potrzebują-  
cych mieszkań.  
Foto — KOPEC

**Solanki wgłębne  
nie wykorzystane  
bogactwo**

Solanki wgłębne to dotychczas mało  
wykorzystane bogactwo mineralne Podkar-  
pacia. Nie wykorzystane są np. źródła  
krośnieńskie, których zawartość soli jodo-  
bromowej przerasta eksploatowane zdroje  
Rymanowa czy Iwonicza. W ostatnim  
okresie zarząd Iwonicza-Zdroju podjął  
eksploatację solanki i odwiertu poszuki-  
wawczego z terenów w Lubatówce.  
Na zdjęciu widzimy jeszcze stojący  
nad otworem trójnog. To odwiert „Luba-  
tówka 12” a teraz zdroj jodobromowy.

Obok tego źródła zainstalowano warzel-  
nię soli wznickiej. Warzelnia produkuje  
dziennie ponad 2 q soli jodobromowej  
o cennych własnościach leczniczych.



równa się około 5 t, ropy.  
A ile wartościowych solan-  
ek (bogatszych od wymie-  
nionych) spływa jeszcze do  
rzek i strumieni. Choćby  
wspomniane na wstępie  
„źródła” krośnieńskie „Mac  
Allan” o trzykrotnie więk-  
szą za wartości soli leczni-  
czych. Warto o tym pomy-  
śleć.  
Foto - Wit.

**Przykład niedbalstwa**

Okna i drzwi kuchni restaura-  
cji „Jutrzenka” wychodzą na  
ciasne, najczęściej zresztą brud-  
ne podwórce. Na dodatek w tym  
„studziennym” podwórku mieści  
się zanieczyszony ponad wszel-  
ką miarę klozet, używany przez  
sąsiedni zakład fryzjerski. A  
wszystko z powodu zepsutej  
spłuczki na wodę. Czyżby na  
prawdę Spółdzielnię Fryzjerów  
„Jedność” nie stać było na kil-  
kadziesiąt złotych, że od roku  
zwiększa z naprawą tego urzą-  
dzenia?

tego rodzaju niedbalstwa nie mo-  
gą być tolerowane.

I jeszcze jedna uwaga. Za uży-  
waną w przyszłości wodę w klo-  
zecie Spółdzielnia Fryzjerów mu-  
si pokrywać należność. Nie mogą  
bowiem powtarzać się wypadki,  
by tracili na tym lokatorzy bu-  
dynku.



CO DZIŚ NA OBIAD?  
BARSZCZ czerwony zabiela-  
ny z ziemniakami  
ZRAZY mielone, kasza hre-  
czana, sos cebulowy  
PIWO ciemne

**NOWINY RZESZOWSKIE**

wydaje Wydawnictwo Prasowe  
„Nowiny Rzeszowskie” RSW  
„Prasa”. Redaguje kolegium.  
Adres redakcji: Rzeszów, ul.  
Zeromskiego 3, budynek Komit-  
tetu Wojewódzkiego PZPR (III  
piętro). TELEFONY: Centrala—  
20,56, naczelny redaktor 4775,  
zastępca redaktora naczelnego  
4610, sekretarz redakcji wewn.  
17, dział partyjny wewn. 87, dział  
kulturalny wewn. 80, dział ekono-  
miczno-rolny wewn. 80, dział  
sportowy i dział informacji 4358,  
dział łączności z czytelnikami  
wewn. 91, redakcja nocna 5017,  
administracja 4656, finansowy  
wewn. 78, wydawnictwo wewn.  
77. Oddziały redakcji: Przemysł,  
Waryńskiego 15, tel. 2700,  
Krosno, ul. Słowackiego 6, II p.  
pok. 22, tel. 499, Mielec, pl.  
Dzierżyńskiego (KP PZPR) tel.  
207, 104, 39, Stalowa Wola, ul.  
1 Maja 24, tel. 205. Biuro Reklam  
i Ogłoszeń — 4632.

Zamówienia i przedpłaty na  
prenumeratę przyjmowane są  
w terminie do dnia 15 miesiąca  
poprzedzającego okres prenu-  
meraty — przez: urzędy pocztowe,  
listonoszy oraz oddziały i  
delegatury „Ruch”. Można rów-  
nież zamówić prenumeratę  
dokonując wpłaty na konto PKO  
i OM Rzeszów nr 9-6-445  
Przeds. Upowszechnienia Prasy  
i Książki „Ruch” w Rzeszowie,  
ul. Asnyka 9. Cena prenumeraty  
miesięcznej — zł 10, kwartalnej  
— zł 30, półrocznej — zł 60,  
rocznej — zł 120.  
Druk. Rzeszowskie Zakłady  
Graficzne. D-3-214

**Pracownicy poszukiwani**

CIESLI, MURARZY oraz ROBOTNIKÓW  
NIEKWALIFIKOWANYCH  
przyjme Zarząd Budowlano-Montażowy  
Nr 1 Centrum — Przed-  
siębiorstwa Przemysłowego Budowy  
Huty im. Lenina. Zgłoszenia  
na budowie Cementowni Nowa Huta  
— dojazd tramwajem linii 15  
do końca. Wynagrodzenie wg Układu  
„Biorowego” Pracy w Budownictwie.  
Hotel pracownicy i stołówka  
zapewnione.  
K-1810/7

SPRZEDAM „Ford-51”, 600x16,  
Stan b. dobry. Kraków, ul. Sien-  
kiewicza 2 a/1. Tel. 351-51.  
K-1830/1

MOTOCYKLE „WSK” i „WFM”  
sprzeda Nowak Edward, Strazów  
28 (k/Rzeszowa).  
G-1278/1

**Ogłoszenia drobne**

**Zguby**

RASZEK Jan zgubił świadectwo  
dojrzałości wydane przez Techni-  
kum w Stalowej Woli.  
Pg-751/3

JAKOBINA MARIAN zgubił legi-  
tymację służbową Nr 3448/1 wy-  
daną przez Urząd Celny w Zu-  
rawicy.  
Pg-757/1

BIESZCZAD Piotr zgubił świadc-  
stwo IX klasy Liceum Ogóln-  
kształcącego wydane w 1950 r. w  
Dębicy.  
G-1275/1

**Praca**

POSZUKUJE dziewczynę lub star-  
szą osobę do opieki 2-letniego  
dziecka. Blizszych informacji u-  
dzieli: Kubik Dębica, Chłędow-  
skiego 16.  
G-1274/1

POTRZEBNA pilnie gospośka  
samodzielna, uczciwa. Warunki  
dobre. Wiadomość: Biernat, Kra-  
ków, Al. Stowackiego 6, m. 5, (do  
godz. 10 rano, albo po godz. 20).  
K-1826/1

POMOC domowa potrzebna. Wa-  
runki dobre. Kraków, Al. Sto-  
wackiego 52, m. 6 — Sawicz Anna.  
K-1827/1

**Sprzedaż**

„JAWĘ-250” (cichobieżna) fabry-  
cznie nowa oraz ogumienie  
3,25x16, 3,25x18 sprzeda Marek  
Brzoza, Gliwice, Szara 10.  
Pg-756/1

SPRZEDAM nową „Jawę-250” —  
26.000 zł oraz samochód osobowy  
w dobrym stanie. Rzeszów, Śnia-  
deckich 25. G-1277/1

SPRZEDAM 1,60 ha ziemi, dom  
drewniany w dobrym stanie, za-  
budowania — stajnia murowana,  
stodoła. Wiadomość: Kamień Nr  
422. Sabat Salomea. G-1276/2

SZCZUDŁY pod sypły energety-  
czne, typ D-2 sprzedaje Wytwór-  
nia Elementów Prefabrykowa-  
nych. Wiadomość: Warszawa  
Włochy, ul. Wyspiańskiego 13 m. 7  
K-1828/1

MASYNE dziewiarskie „Kolum-  
bia Automatic” nowa, dwuplyto-  
wa — sprzedam. Kraków — Lud-  
wów, ul. Turecka 9, m. 8, Pusz-  
kiewicz. K-1829/1

RENTGEN „Sanites” do prześwie-  
tlenia, zdjęć kostnych — sprzedam.  
Łódź, ul. Narutowicza 32/18.  
K-1831/1

„JAWĘ” CZ-250 na szesnastkach  
(prawie nowa) — sprzedam. Kwiek  
Łudwik, Kraczkowa — Tłoki, pow.  
Ładkut. G-1279/1

**PRZEDSIĘBIORSTWO JAJCZARSKO-DROBIARSKIE**  
w Dębicy, ul. Słoneczna Nr 2

**ogłasza przetarg**

na budowę

**MAGAZynu OPAKOWAŃ W DĘBICY.**

Dokumentacja projektowo-kosztorysowa jest do wglądu w Dzia-  
le Gł. Mechanika. W przetargu mogą brać udział wykonawcy  
państwowi, spółdzielczy i prywatni.

Oferty z podaniem kosztorysów robocizny i materiałów należy  
składać w zalakowanych kopertach do P.J.D. Dębica — do dnia  
30 października 1958 r. Otwarcie kopert nastąpi dnia 4 listopada  
1958 r. o godz. 11. Zleceniodawca zastrzega sobie prawo wyboru  
wykonawcy. K-1833/2

**DYREKCJA OKRĘGU POCZTY I TELEKOMUNIKACJI**  
w Krakowie

**ogłasza przetarg**  
nieograniczony

na wykonanie

**ROBÓT ADAPTACYJNYCH w budynku Obwod. Urzędu Pocz-  
towo-Telekom. Rzeszów, ul. Moniuszki 1.**

Udział w przetargu mogą wziąć przedsiębiorstwa państwowe,  
spółdzielcze i prywatne. Oferty należy przesyłać do Dyrekcji  
Okręgu Poczty i Telekom. w Krakowie, Dział Remontów Bud.  
i Administracji, Kraków, ul. Librowszczyzny 1, do dnia 3. X.  
1958 r. Informacji udzieli przedstawiciel DOPT Kraków w Rze-  
szowie, ul. Asnyka 11, II p., pokój Nr 41. Komisja otwarcie  
ofert nastąpi w dniu 3. X. 1958 r. Dyrekcja zastrzega sobie pra-  
wo swobodnego wyboru oferenta. K-1832/1