

Zagadnienie szkoły musi w większym niż dotychczas stopniu stać się ośrodkiem zainteresowania całego społeczeństwa

Przemówienie radiowe ministra oświaty

W. Bieńkowskiego

wyłoszone w dniu 1. IX. 1958 r.

(SKRÓT)

Rozpoczynamy nowy rok szkolny. Rozpoczyna go nie tylko ponad 4 miliony dzieci w wieku obowiązku szkolnego i 600 tys. młodzieży szkół średnich zawodowych i ogólnokształcących, rozpoczynają nie tylko ci młodociani i dorośli, którzy chcą dalej się uczyć i doskonalić zawodowo. Rok szkolny rozpoczyna całe społeczeństwo — wszyscy rodzice, wszyscy działacze i wszyscy pracujący, którzy na swoim odcinku realizują zadania budowy lepszej socjalistycznej przyszłości dla naszego narodu. Nie ma bowiem takiej dziedziny życia, która by bezpośrednio nie wiązała się ze sprawą szkoły, ze sprawą kształcenia. Gdziekolwiek spojrzymy, na pola uprawne czy na fabryki, na kopalnie czy urzędy, wszędzie możemy stwierdzić, że wyższy poziom wiedzy, lepsze przygotowanie zawodowe pozwoliłoby znacznie podnieść wyniki ludzkiego wysiłku, lepiej wykorzystać istniejące w kraju możliwości. W całym świecie trwa gigantyczny wysiłek — jak ustokrotnie wyniki ludzkiej pracy, wysiłek, w którym o zwycięstwie decyduje wiedza, technika i sprawność organizacyjna.

Zagadnienie szkoły musi przede wszystkim w większym niż dotychczas stopniu stać się ośrodkiem zainteresowania całego społeczeństwa. Od współdziałania ze szkołą, od opieki i pomocy udzielanej przez całe środowisko społeczne zależy w poważnej mierze rezultat jej pracy.

Dwa zadania wysuwają się na czoło w nadchodzącym okresie. Pierwsze to wzmocnienie społecznego wysiłku w dziedzinie budownictwa szkół

nego. Państwo nasze z każdym rokiem przeznacza coraz większe środki na budowę nowych budynków szkolnych. Ale środki te nie wystarczają dla poprawy warunków pracy szkół, w znacznie szybszym tempie bowiem rośnie liczba dzieci „rosnąca” szkolne mury. Tylko wysiłek całego społeczeństwa — wsi i miasta pomoże rozwiązać to zagadnienie tak ważne dla każdej rodziny, dla każdego obywatela.

Zadanie drugie — to podniesienie poziomu pracy szkół. (Ciąg dalszy na str. 2)

Depesza z okazji święta narodowego Demokratycznej Republiki Wietnamu

Z okazji święta narodowego — 13 rocznicy proklamowania Demokratycznej Republiki Wietnamu, przewodniczący Rady Państwa Aleksander Zawadzki, prezes Rady Ministrów Józef Cyrankiewicz oraz minister spraw zagranicznych Adam Rapacki przesłali serdeczne pozdrowienia do prezydenta Ho-Chi-Minha oraz prezesa Rady Ministrów i ministra spraw zagranicznych Demokratycznej Republiki Wietnamu Phan-Van-Donga

Na zdjęciu: Podgórska wioska w okręgu autonomicznym Thai Meo. Fot — CAF



NOWINY RZESZOWSKIE

ORGAN KOMITETU WOJEWÓDZKIEGO PZPR

Nakład 62.659 Wyd. A! Cena 40 gr

Nr 208 (2567) — Rzeszów, wtorek 2 września 1958 r.

Wielki wiec w Gdańsku

GDĄSK (PAP). W halli Stocznia Gdańskiej 1 bm. odbył się wiec ludności pod hasłem: „Nigdy więcej wojny”. Udekorowaną halę wypełnili szalenie mieszkańcy Gdańska, Gdyni i pobliskich miasteczek.

Po zagajeniu wiecu przez pos. Floriana Wichlaczę głos zabiera sekretarz KC PZPR — Jerzy Morawski.

Przemówienie sekretarza KC PZPR przyjęto burzliwymi oklaskami.

Największy zjazd naukowy w dziejach świata W Genewie rozpoczęła obrady II międzynarodowa konferencja w sprawie pokojowego zastosowania energii atomowej

GENEWA (PAP). Korespondent PAP red. Plekarowicz pisze z Genewy. W poniedziałek rano w wypełnionej po brzegi sali zgromadzeń geneńskiego Pałacu Narodów rozpoczęła swe obrady Międzynarodowa Konferencja ONZ poświęcona sprawie pokojowego zastosowania energii atomowej. Konferencja ta, największa w historii, udzieli światu odpowiedzi na pytanie, kiedy i czego może spodziewać się ludzkość spragniona pokoju i dobrobytu od nauki o atomie.

Ze względu na niezwykle wielką liczbę uczestników i gości uroczystość otwarcia odbyła się równocześnie nie tylko w sali zgromadzeń, lecz i w pozostałych salach konferencyjnych Pałacu Narodów, zaopatrzonego uprzednio w ekrany telewizyjne i głośniki.

O godzinie 10 miejsca na sali i w galeriach zajęli delegaci. Za stołem prezydialnym zasiadli: prezydent Szwajcarii — Holenstein, sekretarz generalny ONZ — Dag Hammarskjöld, przewodniczący konferencji, francuski wysoki komisarz do spraw energii atomowej — Franols Perrich oraz sekretarz generalny konferencji — Szwed Sigvard Eklung.

Jako pierwszy głos zabrał prezydent Szwajcarii Thomas Holenstein. „Historia ludzkości — oświadczył — dostarcza do wodów, że potęga nauki może być wyzyskana zarówno przez siły dobra, jak i przez siły zła. Na uczonych ciąży zatem wielka odpowiedzialność”.

W gorących słowach zwrócił się do uczestników konferencji sekretarz generalny ONZ, Dag Hammarskjöld.

Hammarskjöld wyraził nadzieję, że obecna konferencja da odpowiedź na pytanie, kiedy energia atomowa zacznie skutecznie konkurować z energią uzyskiwaną ze źródeł konwencjonalnych. Cały świat o-

Przed podróżą na Księżyc

ARYŻ (PAP). Dr L. Shepherd, przewodniczący Brytyjskiego Towarzystwa Międzyplanetarnego i wiceprzewodniczący Międzynarodowej Federacji Astronautycznej, nakreślił następujące perspektywy podróży na Księżyc.

Podróż na Księżyc potrwa nie więcej niż 5 dni — mówili uczeni brytyjscy — i stamtąd odbywać się będą prawdopodobnie dalsze loty kosmiczne. Chodzi o to, by przekształcić Księżyc w swego rodzaju przystanek kosmiczny Ziemi. Dostać się na Księżyc będzie stosunkowo łatwo i tanie, gdyż stamtąd przeniknąć w Kosmos.

Początkowo ludzie, którzy tam przybędą, mieszkać będą w zamkniętych kabinach z wszystkimi wygodami. Zmierzają się przede wszystkim do budowania na Księżycu zakładów wytwarzających materiały potrzebne do dalszych podróży kosmicznych. Zakłady te będą prawdopodobnie budowane „pod ziemią”, gdyż łatwiej jest prowadzić wykopy, niż wznosić budowle, a ponadto byłoby to zabezpieczeniem przed meteoritami.

Robot gra w brydża

BRUKSELA (PAP). Zwiedzający Światową Wystawę Brukselską mają od kilku dni nową atrakcję. W pawilonie Stanów Zjednoczonych wystawiono mianowicie uniwersalny mózg elektroniczny. Robot gra w brydża oraz na instrumentach muzycznych.

Mózg elektroniczny zdolny jest także przeprowadzić 2 tys. działań matematycznych — dodając lub odejmując — na sekundę. Robot operuje 5,5 milionami „elementów informacyjnych” w ciągu minuty, podczas gdy normalnie wyćwiczony mózg ludzki operuje w tym samym czasie co najwyżej 200 tego rodzaju elementów.

Słoń terrorysta

DELHI (PAP). Madrański dziennik „The Mail” donosi, że w pobliżu miasta Colmbatore (południowe Indie) słoń — samotnik terrorystycznie ludność okolicznych wsi.

W ciągu ostatnich 6 miesięcy dziki słoń — samotnik (dzikie słońce żyją na ogół w stadach i nie napadają ani na ludzi ani na

zwierzęta) zabił 8 osób. Ostatnią jego ofiarą był robotnik, który wybrał się na łowienie ryb na jezioro Walayar.

Słoń żyje w dżungli porastającej te okolice, lecz w nocy często nawiedza okoliczne wsie. Dotychczasowe wysiłki zmierzające do schwytania lub zabicia go nie przyniosły rezultatów.

CIĘKAWOSTKA

INWAZJA PCHEL

Prasa belgijska donosi, że Leopoldville w Kongo jest od pewnego czasu obiektem istniejącej inwazji... pcheł. Są one wszędzie: w lokalach rozrywkowych, w mieszkaniach prywatnych i samochodach.

DNIA

Drapanie się przestało być w Leopoldville czynnością wstydliwą. Wszelkie nowoczesne środki walki z insektami pokonały wściekłe pchły. Władze miasta ostro krytykowane przez mieszkańców są zrozpaczone. Zdaniami specjalistów — jedyną nadzieją jest powrót pory deszczowej. Może woda pokona utracone pchły.

Szczegóły lądowania radzieckiej rakiety geofizycznej

MOSKWA (PAP). Dzięki specjalnie skonstruowanemu hamulcom aerodynamicznemu i spadochronom kabina hermetyczna z dwoma psami „Bielanka” i „Piostraja” — i przyrządy, które znajdowały się w radzieckiej rakiecie jednoczołowej, wystrzelonej 27 sierpnia na wysokość 450 km, wylądowały pomyślnie na Ziemi.

Informuje o tym w wywiadzie ogłoszonym w niedzielę w dzienniku „Trud”, członek radzieckiej grupy roboczej do badania górnych warstw atmosfery za pomocą rakiet i sztucznych księżyców prof. A. Kasatkin.

Rakietę wystrzelono we wczesnych godzinach rannych, gdy warunki widoczności są najlepsze. Uczony radziecki zwrócił szczególną uwagę na fakt, że kabina z psami wylądowała na ściśle oznaczonym miejscu, co świadczy o wysokiej precyzyjności systemu sterowania. Jednocześnie umożliwiło to dokonywanie tego rodzaju doświadczeń nawet w okolicach zaludnionych.

Lądowanie kabiny i aparatury odbyło się w ten sposób, że czolowa część rakiety, w której one się mieściły, oderwała się od głównej części kadłuba rakiety w czasie spadania. W tym momencie uruchomione zostały specjalne hamulce, które znacznie zmniejszyły szybkość spadania. Na wysokości ok. 5 km otworzył się najmniejszy spadochron, a w kilka chwil później — spadochron większy, dzięki czemu kabina z psami wylądowała bez wstrząsów.

Prof. Kasatkin podkreślił następnie, że interesującą cechą rakiet była jej stabilizacja we wszystkich trzech kierunkach. Umożliwiło to umieszczenie jednych przyrządów naukowych na stronie nastożonej, innych zaś na odcinionej stronie rakiety. Zdaniem uczonego radzieckiego do najważniejszych nowych przyrządów umieszczonych w rakiecie należy zaliczyć spektrograf słoneczny i przyrząd do pomiarów promieniowania podczerwonego na ziemi i w atmosferze ziemskiej.

Dziś rozpoczyna się nowy rok szkolny

(Inf. wł.). Koniec wakacji — rozpoczyna się nowy rok szkolny 1958/59. Jak co roku, w dniu dzisiejszym mury szkolne w miastach i na wsi zapełniają się radosnym gwarem dzieci. I znów rozpoczął się trud, który trwał będzie do następných wakacji. Trud tym większy, że w tym roku wymagania są większe, a więc trzeba się będzie uczyć lepiej. Wymagać to będzie zwiększonego wysiłku nie tylko ze strony uczniów, ale również ze strony nauczycielstwa i rodziców.

Z dniem dzisiejszym naukę w szkołach podstawowych rozpoczyna w województwie rzeszowskim 230 tysięcy dzieci, tj. o 15 tys. dzieci więcej niż w roku ubiegłym. Przy okazji warto równocześnie zaznaczyć, że w naszym województwie zwiększyła się ilość szkół podstawowych 7-klasowych o 5 proc. w porównaniu z rokiem ubiegłym. Równocześnie z tym zmniejszyła się ilość szkół niżej zorganizowanych. Przy tym większość dzieci spotkała się w odnowionych salach szkolnych, a dzieci 18 wsi otrzymały nowe piękne budynki szkolne.

Obok szkół podstawowych w dniu dzisiejszym rozpoczą-

Przyjemnie wycieczaliśmy na koloniach i obozach. Dzisiaj rozpoczynamy naukę!



Przyjemnie wycieczaliśmy na koloniach i obozach. Dzisiaj rozpoczynamy naukę!

Kuratorium Okręgu Szkolnego oraz Zarząd Okręgu Związku Nauczycielstwa Polskiego w Rzeszowie w związku z rozpoczęciem roku szkolnego 1958/59 przesyłają dyrektorom, kierownikom, nauczycielom i wychowawcom szkół i zakładów oświatowych wszelkich typów pozdrowienia oraz życzenia owocnych wyników w pracy.

na też nowy rok szkolny młodzież szkół ogólnokształcących, młodzież 34 zasadniczych szkół zawodowych i 26 techników Ministerstwa Oświaty, 7 zasadniczych szkół zawodowych, 3 techników ministerstw resortowych, szkoły dla pracujących itp. W wymienionych szkołach rozpoczyna naukę około 16 tys. uczniów, a w tym blisko 6 tys. nowych. Warto również nadmienić, że młodzież w szkołach zawodowych zdobywać będzie wiedzę w zakresie 43 specjalności, a młodzież z techników — 51 specjalności.

W bieżącym roku szkolnym uczniowie szkół zawodowych i techników otrzymają około 3 tys. pełnych stypendiów. Ponadto 4.450 uczniów tych szkół zamieszka w internatach.

W ogólnym bilansie warto nadmienić, że z nowym rokiem

szkolnym młodzież z Technikum Budowlanego w Rzeszowie otrzymała nowy internat, a Technikum Mleczarskiego nową salę gimnastyczną. (tap)

Uroczysta akademja w Rzeszowie z okazji Święta Lotnictwa

W dniu wczorajszym w Domu Kultury na Osiedlu WSK odbyła się uroczysta akademja z okazji Święta Lotnictwa, którą zorganizowała WSK wspólnie z Aero klubem Rzeszowskim.

W prezydium akademji zasiadli m. in. Władysław Kruczek — I sekretarz KW PZPR, M. Kaczor — wiceprzewodniczący WRN, Rudnicki — wiceprzewodniczący MRN.

Józef Wiech — przewodniczący Rady Zakładowej WSK — Rzeszów powitał za proznych gości, pracowników i ich rodziny.

Referat o rozwoju lotnictwa w Polsce wygłosił mjr Wincenty Chmielowski.

Po referacie tow. M. Kaczor wręczył złoty Krzyż Zasługi Kazimierzowi Pużoskiemu pracownikowi WSK. Srebrnymi Krzyżami Zasługi odznaczeni zostali Leon Stepiak, Władysław Kraus, Tadeusz Mirski, Konstanty Wośluk.

Wielu pracowników WSK i Aeroklubu otrzymało nagrody pieniężne. (r)

3-letnią dziewczynkę znaleziono w puszczy nad granicą Argentyny

NOWY JORK (PAP). Jeden z niemieckich osadników w osiedlu Aristobulo w Del Valle w prowincji Misiones nad granicą Argentyny podczas karczowania lasu znalazł skuloną w wykopie dziewczynkę w wieku około 3 lat, która wystraszona usiłowała uciec na czworakach do lasu. Ponieważ dziecko nie umiało nic powiedzieć, osadnik odwiózł ją do stolicy prowincji Pasados. Lekarze w miejscowym szpitalu stwierdzili, że dziecko jest zupełnie normalnie rozwinięte, tylko zdziwaczało na skutek dłuższego przebywania w puszczy. Obecnie policja prowadzi intensywne poszukiwania rodziców, lub opiekunów dziecka.

POGRZEB OFIAR KATASTROFY W KOPALNI „MAKOSZOWY”

W uroczystościach pogrzebowych uczestniczyli przedstawiciele partii i rządu z wicepremierem P. Jaroszewiczem.

CAF — fot. Seko



Artykuł dyskusyjny

Niestety, o aktywie, a szczególnie o pracy instancji partyjnych z aktywnym bardzo często przypominamy sobie w czasie jakiejś poważniejszej kampanii, czy innej akcji z rzędu nie tych co dziennych. Wówczas często słyszy się wiele pretensji do tego czy innego aktywisty; że nie umiał odpowiedzieć, wyjaśnić, że źle zorganizował sobie pracę.

Często znowu na różnych zebraniach, odprawach spotykamy te same twarze, tych samych ludzi biorących na siebie zadania, nie związane z ich przygotowaniem, funkcją, fachem, ani zamiłowaniem. Bywa i tak, że statystycznie liczba aktywu zgrupowanego przy danej instancji jest dość pokazna, a organizacje partyjne korzystają z pomocy tylko nielicznych. Myślę, że z tych choćby już względów problem aktywu, współpracy z nim zastuguje na postawienie go w rzędzie podstawowych i wciąż aktualnych w pracy partyjnej.

Po tylu latach doświadczeń zdajemy sobie sprawę, jak decydującą rolę w działalności partyjnej w ogóle odgrywa dobrze dobrany, przygotowany aktywny. Nie bez racji przecież mówimy: aktywny jest tym ogniwem, które zawsze i w każdej sytuacji decyduje o naszych powodzeniach. To prawda, w metodach pracy z aktywnym zmieniło się i zmienia wiele. Towarzysze, których zwykliśmy tym r.ianem określać pracując z coraz większymi rezultatami, bardziej dojrzałe. Wzrasta poziom polityczny i ogólny, takt, kultura pracy.

Do ciężkich i odpowiedzialnych zadań partyjnych stawiali różni ludzie, o różnym przygotowaniu. Jeśli więc, wielu z nich zdołało zdobyć rangę aktywisty, działacza, pogłębić swoje umiejętności, to bez przesady możemy mówić o poważnym, jeśli nie sukcesie to na pewno postępie.

Niezależnie jednak od wszystkiego warto pokusić się na odpowiedź — czy wystarczająco dostateczna jest współpraca instancji partyjnych z aktywnym, chodzi zwłaszcza o to czy jest ona ciągła, czy pełniej przygotowuje do wypełniania powierzonych zadań i czy jednocześnie instancje robią to dobrze. Posłużę się m. in. pewnymi przykładami i uwagami towarzyszy z Jasła.

NA OGÓL NIC NOWEGO A JEDNAK WARTO KONTYNUOWAĆ

Przy pierwszych już rozmowach zorientowałem się, że w Jasle o pracy aktywu mówi się i myśli wiele i nie tylko w gronie wąskim, nie wśród grupy działaczy, lecz przy współudziale właśnie aktywu. Nie można również pominąć faktu, który określił bym odpowiednią interpretacją pojęcia „aktyw”. Zwykle mówią o aktywie jakoś mimowolnie przychodzą nam na myśl osoby najbliższe zgrupowane wokół komitetu. Myślmy o towarzyszach, którzy pełnią różne funkcje, którzy zjawiają się w komitecie niemal na każde zawołanie. Mniej myślimy jednak o wielu nowych również ofiarnych towarzyszach z terenu, z podstawowych czy oddziałowych organizacji partyjnych, z którymi kontakt nie jest na ogół zbyt częsty. Takich ofiarnych i aktywnych towarzyszy w każdym powiecie jest wielu i oni również stano-

W Przeworsku dojrzewają figi

(Inf. wł.) W pięknie zagospodarowanym ogrodzie miejskim w Przeworsku, zaczęły w ostatnich dniach dojrzewać figi. Oczywiście figi rosną w cieplarni. Trzy duże drzewa figowe (którym zresztą już bardzo ciasno w cieplarni) obsypane są obficie owocami.

Ogrodnik Antoni Pasternak, pod którego troskliwą ręką te figi wyrosły, martwi się co robić z dojrzającymi owocami. Podobno na pierwsze kilogramy fig, przeznaczonych do sprzedaży nie było wielu nabywców.

J. K.

wią kadre aktywu. Jeżeli więc wspomnę o odpowiedzialnej interpretacji pojęcia aktywu to myślę właśnie o tym, że w Jasle przyjmują się metody pracy z całym aktywnym. A zatem przyjęta forma stała się na rady rejonowe aktywu. Uczestniczą w nich przeważnie sekretarze podstawowych organizacji, członkowie egzekutywy oraz inni aktywiści terenowi. W kontakcie z poszczególnymi rejonami pozostają w myśl postanowienia egzekutywy KP — jej członkowie oraz instruktorzy KP. Właściwie nic nowego. Narady rejonowe znane są wszystkim naszym komitetom

O aktywie bez okazji...

nie od dziś. Stosowano je również w Jasle. Rzecz w tym jednak, że stosowano je w zależności od potrzeby, a nie wszędzie przyjęły się jako stała forma pracy z aktywnym terenowym. W Jasle, po pewnej przerwie, narady rejonowe odbywały się w czasie ostatniej kampanii wyborczej do rad i oceniając ich rezultaty zadecydowano, by co jakiś czas, ale systematycznie je kontynuować. Przy dużej frekwencji, aktywności — odbyto następnie w rejonach narady ogółu członków partii, zaś nieco później z aktywnym na temat kierowniczej roli partii. Narady, jakie odbędą się przed powiatową jeszcze konferencją — poświęcone zostaną omówieniu sytuacji politycznej i ekonomicznej kraju z uwzględnieniem potrzeb powiatu.

Zastanawiali się towarzysze w Jasle nad pracą etatowego aparatu instruktorskiego. W obecnych warunkach jeden instruktor pracuje przeciętnie z kilkoma organizacjami terenowymi. Wykluczone zatem by mógł w różnym stopniu z wszystkimi utrzymać kontakt i udzielać im jednakowo dostatecznej pomocy. Zrodził się więc projekt, według którego lepiej wyrobieni towarzysze spośród aktywu zobowiązani zostali do pomocy poszczególnym podstawowym organizacjom.

Opinie, które posłyszałem od nośnie obu przedsięwzięć są niedwuznaczne. Narady rejonowe pozwalają zbliżyć aktywu do instancji, utrzymać z nim ściślejszy kontakt, z drugiej strony — jak wyrażali się sami aktywiści pozwalają im zorientować się w pracach komitetu, mają okazję wyjaśnić wątpliwości, wymienić poglądy na określone tematy. Jaki jest rezultat drugiego przedsięwzięcia? Poza tym, że organizacje partyjne mają zabezpieczoną pomoc — co jest istotną sprawą — sami towarzysze nabierają doświadczenia, orientacji. A są to sprawy mające wpływ na dalsze kształtowanie postawy aktywu.

O KOMISJACH, SZKOLENIU I KONTROLI

Wdzięcznym tematem dla działalności aktywu są komisje problemowe, istniejące przy komitetach.

Na ogół znana jest ocena pracy komisji. Różny jest stopień ich aktywności. Przy jednym i tym samym komitecie — jedne komisje mają już osiągnięcia inne nie, lub małe. Nie inaczej jest w Jasle. Decyduje skład komisji — argumentowali towarzysze. Od doboru odpowiednich ludzi, uwzględnienia ich zainteresowań i zamiłowań. A

zatem wniosek pierwszy: skoro niektóre komisje nie mają faktycznie osiągnięć — tzn., że mimo wszystko skład ich nie jest odpowiedni.

Nie zawężałbym jednak sprawy.

Nie bez znaczenia będzie również brak doświadczenia, zważywszy, że komisje to jedna z nowych metod pracy partyjnej.

Dużą np. aktywnością oznacza się ostatnio komisja młodzieżowa. Zejęła się ona w sposób bardzo wnikliwy ogólną sytuacją wśród młodzieży. Poświęcono tym sprawom jedno dłuższe, ale dobrze przygotowane posiedzenie, na którym opracowano wnioski dla poszczególnych instytucji, zakładów, wystąpiono z postulatami. Następnie już posiedzenia poświęcono kontroli wykonania podjętych wniosków, zażądano sprawozdań. A trzeba wiedzieć, że niektóre postulaty, choćby np. w sprawie ograniczenia sprzedaży alkoholu — przyjęte zostały z dużymi oporami. A więc dwie uwagi, aktywność komisji zależy i od tego jak przygotowujemy się ich posiedzenia, czy tematyka posiedzeń jest konkretna i czy wnioski komisji trafiają tam gdzie trafić powinny. A nie zawsze jest to już w mocy danej komisji.

Słusznie chyba robi egzekutywa KP jeśli zapoznaje się z materiałami komisji, jeśli następnie te materiały wykorzystuje przy podejmowanych przez siebie decyzjach i zaleceniach.

Dwa zdania o szkoleniu aktywu, które ma jak najściślejszy związek z postawą aktywu i w ogóle wpływa na wyniki jego pracy.

Czy załatwia sprawy Wieczorowa Szkoła Aktywu? Pomijając szczegóły i wymogi, od dopełnienia których zależy w jakim stopniu ta forma szkolenia staje się pomocną aktywności — wydaje mi się, że nie rozwiązuje tego problemu zupełnie. Do wieczorowej szkoły uczęszcza przeważnie część towarzyszy wchodzących w skład aktywu. Innym nie pozwolą na to warunki (np. duża odległość od miejsca zamieszkania). Warto w związku z tym pomyśleć, czy dla udzielenia informacji nie wykorzystywać dogodnych ku temu okoliczności. Wprawdzie towarzysze w Jasle usiłują dla tych celów wykorzystywać różne narady, np. zebrania szkoleniowe radnych — jednak jak sami stwierdzają nie robią tego systematycznie. Warto pomyśleć również o odczytach dawanych przez lektorów KW, które z zasady kończą się w powiecie. Z ich tematyką można by po prostu „zejść” niżej, do aktywu terenowego, do zakładów pracy.

Istnieją pewne — nazwałbym dysproporcje. Słowo — kontrola — tyle razy i przy tylu okazjach używane, że właśnie niewiele już powinniśmy na ten temat mówić. Jednak wciąż cierpimy na brak własnej kontroli. Odnosi się to również do pracy aktywu. Mówiąc o dysproporcji mam przede wszystkim na myśli to, że wciąż nieproporcjonalnie więcej czasu poświęcają instancje partyjne tzw. nastawianiu — tzn. nakreślaniu kierunku pracy, aniżeli kontroli. Niedostateczna kontrola to bez przesady ogólny brak w pracy z aktywnym.

Nie tyle chodzi o zdanie sobie sprawy z tej słabości — na ogół jest to rzecz przez wszystkich dostrzegalna — ile o przemyślenie sposobów pozwalających na uzupełnienie tej luki. Przy użyciu jakich form można sprawować kontrolę najskuteczniej i systematycznie — mogłoby bardziej wyczerpująco ode mnie odpowiedzieć sami towarzysze, aktywiści i członkowie komitetów. Łamy gazety otwarte są dla dyskusji.

Z. Wójtowicz

Milion metrów tkanin na eksport

(Inf. wł.) Krosieńskie Zakłady Przemysłu Lniarskiego wysyłają swoje wyroby do szeregu krajów za morskich, a m. in. Kanady i Stanów Zjednoczonych. W ciągu i półtora „Lnianka” wykonała na eksport 1123626 m tkanin, czyli około 100 tys. m więcej aniżeli przewidywał plan. U zagranicznych odbiorców dużym powodzeniem cieszą się tkaniny lniane, pakulane. (m)

Spółdzielnia „Gromada” organizatorem atrakcyjnych wycieczek

(Inf. wł.) Istniejąca przy Wojewódzkim Związku Kółek i Organizacji Rolniczych w Rzeszowie Spółdzielnia Turystyczno-Wypoczynkowa „Gromada”, rozwija coraz aktywniejszą działalność. Spółdzielnia ta, której członkami jest szereg instytucji i związków działających na terenie wsi, zorganizowała już kilkanaście atrakcyjnych wycieczek. M. in. największą popularnością cieszyły się wycieczki do Warszawy, Łańcuta, Zakopanego, Czorsztyna oraz wycieczka na Psie Pole. (tap)

Groźny pożar

W Niwiskach z ogniem walczyło 10 straży pożarnych

(Inf. wł.) W dniu 28 sierpnia w godzinach popołudniowych w gromadzie Niwiska (pow. Kolbuszowa) podczas przeprowadzania omiotów, wybuchł bardzo groźny pożar w zagrodzie ob. Józefa Ziomka. Gęsta zabudowa wsi, słomiane dachy i bardzo silny wiatr spowodował szybkie rozprzucie się ognia na sąsiednie budynki. W płomieniach stanęło 7 budynków. Do akcji ratowniczej przystąpiły OSP z Niwisk, Trześni, Hucisk, Siedlanki, Kosów, Przedborza, Huty Przedborskiej i Kolbuszowej. Z pomocą przyszła straż zawodowa z Mielca i Rzeszowa. Strażacy musieli zbudować 3 km — linię, by podawać wodę z odległych od wsi torfowisk. Pożar zagrażający całej wsi z trudem udało się zlokalizować, dzięki ofiarnej pracy strażaków. Na szczególną pochwałę zasłużył kierowca samochodu PKS z placówki w Sędziszowie ob. Jan Przywara, który nie tylko przywoził strażaków z odległego Przedborza ale aktywnie pomagał w akcji ratowniczej.

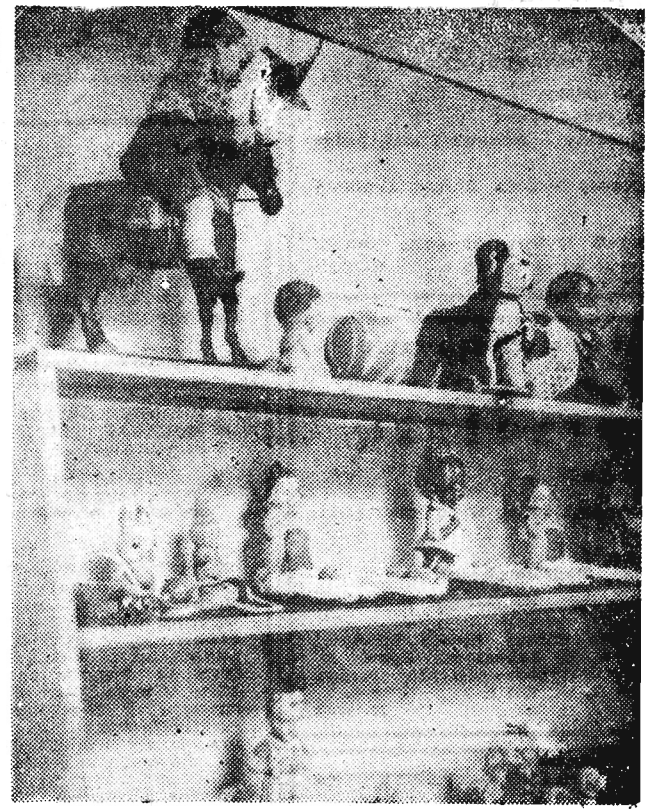
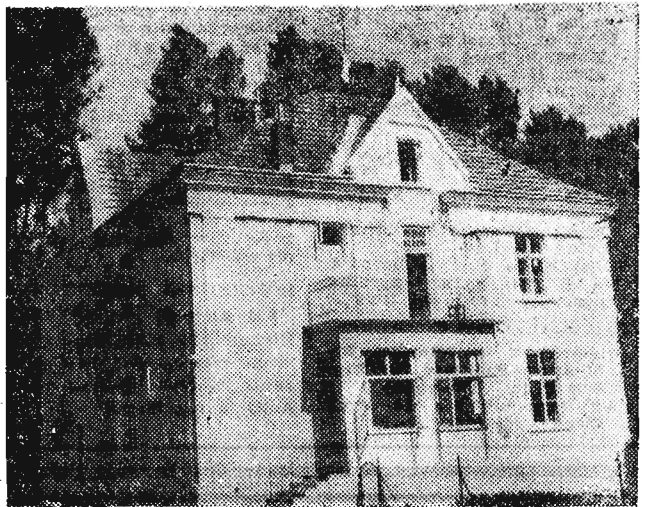
Na miejsce pożaru przybyli natychmiast przedstawiciele władz powiatowych wraz z I sekretarzem KP tow. M. Haw-

Również w gromadzie Jastrząbka Stara pow. Dębica, w czasie prowadzenia omiotów od rury wydechowej silnika zapalił się budynek gospodarczy u ob. Pawła Stalca. Straty wynioszą około 60 tys. zł.

W obu tych wypadkach pożar został spowodowany na skutek nieostrożnego obchodzenia się z ogniem w czasie przeprowadzania omiotów i niewłaściwego zabezpieczenia silników. Stanowią one dla rolników nowe groźne ostrzeżenie iż w czasie omiotów potrzebna jest szczególna uwaga. J.K.

Tu dzieciom przywracać się będzie zdrowie

Na zdjęciu obok budynek zakładu leczniczo-wychowawczego w Brzozowie-Zdroju. Poniżej półki z zabawkami dla dzieci.



Brzozów-Zdrój. Na skraju lasu wśród szumiących sosen i jodeł piękny budynek. Wewnątrz jasne i czyste pokoje. Na parterze kuchnia oraz sala zabaw, w której na półkach ułożone są równo większe ilości lalek, misiów, pišek, koni, żabek i innego rodzaju pomyślowo i estetycznie wykonanych zabawek. Na piętrze pokój higieniczny, lekarski i pokoje zastawione małymi białymi dziecinnymi łóżeczkami. Ściany wszystkich sal zdobią przepiękne malowidła, przedstawiające bociany, misie, zajączki, krasnoludki, małą Margotkę pędzącą gęsi itp.

W budynku tym zamieszka wielu lokatorów w wieku do 3 lat. Będą to dzieci bardzo niezdolne, dzieci których różne przyczyny opóźniły rozwój. W zakładzie leczniczo-wychowawczym w Brzozowie-Zdroju, pod troskliwą opieką lekarzy będą one stawiały pierwsze kroki, będą powracać do zdrowia. Zakład ten będzie więc tym pożyteczniejszą placówką służby zdrowia, że przywracać będzie dzieciom zdrowie, radość i szczęśliwe dzieciństwo. Dlatego też powinien być otoczony szczególną troską zarówno ze strony miejscowych władz, jak też i społeczeństwa.

tekst i zdjęcia (tap)

Grupa lekarzy oraz przedstawiciele władz podczas otwarcia zakładu. Od ich wspólnego wysiłku zależy będzie czy zakład naprawdę stanie się placówką godną tej miana.



„Kawalerska jazda” przyczyną wypadków

W gromadzie Myczkowce pow. Lesko kierowca Franciszek Malik, zatrudniony w Zjednoczeniu Wodno-Inżynierskim, prowadził samochód ciężarowy w stanie nietrzeźwym. W pewnym momencie zjechał do rowu i przewrócił wóz, który został poważnie uszkodzony. Kierowca wyszedł bez szwanku.

Kołodziej, który jadąc nieostrożnie wpadł do przydrożnego rowu i przewrócił samochód.

Motocyklista Zbigniew Chmielecki, jadąc z nadmierną szybkością ulicami Jarosławia, poturzył 28 ub. miesiącą przechodzącą Marię Kiczkwicz, która doznała licznych obrażeń ciała. Chmielecki został zatrzymany, a KP MO w Jarosławiu prowadzi dochodzenia.

Józef Partyka prowadził po pijanemu motocykl SHL z nadmierną szybkością i w dodatku bez świateł. Na zsoście w rejonie grom. Kamień pow. Nisko wjechał on na przejeżdżającą furankę, raniąc konia i gruchocząc motocykl. Partyka 70-stal aresztowany.

Na zsoście Lubaczów — Jarosław, prowadzący własny samochód Jan Kot wjechał na przechodzącą drogą ob. Danutę Buzowicz, która doznała licznych obrażeń ciała. Kierowca został zatrzymany.

Znacznie uszkodził również samochód ciężarowy należący do PTHW w Rzeszowie kierowca Adolf



Wtorek 2 WRZEŚNIA 1958 r.

RZESZÓW
Dyżurni nocni: Apteka Społeczna nr 6, ul. Czackiego 2
Staly dyżurni nocni: Apteka Społeczna nr 4, ul. Dąbrowskiego 56

TEATR
PAŃSTWOWY TEATR IM. WANDY SIEMASZKOWEJ - „Wesele Figara” - godz. 19
KINA

ZORZA (ul. 3 Maja) - Helena i mężczyźni - godz. 16, 18, 20, 20.40
MEWA (ul. Dąbrowskiego) - Zbrodnia i kara - godz. 16, 18 i 20
SWIT (ul. Langiewicza) - Aniol w górach - godz. 18 i 20

APULLO (ul. Hibnera) - Tańczymy wśród gwiazd - godz. 15.30, 17.45 i 20
„KZ” (ul. Pstrowskiego) - Wieczorni goście - godz. 17 i 19
WDK (ul. Okrzei) - Hotel du Nord - godz. 17 i 19

SIRKIZÓW
ODRODZENIE - Syn hr. Monte Christo
CZUDEK
TATRY - Pierwszy wyścig WISNIOWA
WISŁOK - Hotel du Nord
TYCZYN
SKARB - Pamiętna wiosna
BOGUCHWAŁA
ENERGIA - Szalona Barbara
UWAGA: Repertuar kin podajemy wg informacji CWF

BIBLIOTEKI
Wojewódzka i Miejska Biblioteka Publiczna w Rzeszowie (ul. Tkaczowa)
Wypożyczalnia dla dorosłych czynna od godz. 10-19

Wojewódzka poradnia dla rodziców znów czynna

Wojewódzki Zarząd Ligi Kobiet w Rzeszowie zawiadamia, że po jednodniowej przerwie, wojewódzka poradnia dla rodziców i wychowawców wznowia swoją działalność.

Poradnia czynna jest w każdy pierwszy i trzeci czwartek miesiąca w lokalu Zarządu Wojewódzkiego Ligi Kobiet w Rzeszowie - plac Wolności 2, I p. w godz. od 16-18.

Czytelnia dla dorosłych czynna od godz. 11-19
Wypożyczalnia i czytelnia dla dzieci czynna od godz. 11-17
Powiatowa Biblioteka Publiczna (ul. Tkaczowa) czynna od godz. 8-15

RADIO

Program II
8.36 Muzyka poranna 9.00
„Fala 56” 9.15 Poranny koncert symfoniczny 10.05 „Spiewamy pieśń i piosenkę” 10.30
„Parnasik” 11.30 Muzyka i aktualności 12.15 Przerwa 15.10
Koncert Reprezentacyjnej Orkiestry Dętej Śląskiego Okręgu Wojskowego 15.30 Dla dzieci odc. opowiadania A. Grzymały Siedleckiego pt. „Mundurek galowy Józka Willnera” 16.18 Muzyka taneczna 16.50
Niespodzianki magnetyczne - pogad. dr M. Korab-Mackiewicz 17.00 Radio-Reklama 17.15
Węgierskie melodie ludowe 17.30 Koncert popołudniowy 18.05 Na warszawskiej fall 18.35
Audycja aktualna 18.45 Muzyka taneczna 19.30 Koncert Chóru Rozgłośni Wrocławskiej PR pod dyr. E. Kajdasza 20.40
Opera w przekroju 21.40 Muzyka taneczna 22.30 O czym pisze prasa literacka 23.15 Wydawnictwa PWM.

ROZGŁOSNIA RZESZOWSKA
5.35 Audycja dla wsi 14.55
Komunikaty 16.00 Wiadomości z Rzeszowskiej 16.10 Literacki koncert zyczeń 16.25
Audycja regionalna.

Co należałoby w rzeszowskich cegielniach naprawić?

Większość zakładów zajmujących się produkcją materiałów budowlanych w powiecie rzeszowskim to cegielnie podległe bezpośrednio Rzeszowskiemu Zakładom Terenowego Przemysłu Materiałów Budowlanych. Spośród sześciu, tylko dwie z nich są zmechanizowane, w pozostałych natomiast przeważa produkcja ręczna.

Plan produkcji cegły palonej w stosunku do 1957 roku wzrósł o 3,2 mln sztuk. Planowaną produkcję cegły palonej w I półroczu br. na 2.300 tys. sztuk, zakłady zrealizowały w 101 proc., dostarczając na rynek 2.344.800 sztuk cegły. Jedynie plan produkcji cegły surowej został poważnie zanizony.

to: nieodpowiednie warunki atmosferyczne i drugi bardzo ważny powód - trudności kadrowe.

Mimo że zakłady przeprowadzają ciągłą akcję werbną, pozyskani pracownicy po odpowiednim przeszkoleniu często porzucają stanowiska pracy i podejmują produkcję cegły na własną rękę. Należy przyznać, że w cegielniach obowiązujące piase w stosunku do wykonywanej robotnicy i ciężkich warunków produkcji są stanowczo za niskie.

St. Dz.

Blisko 2 tysiące niemowląt w br. Tym razem Ewy na drugim miejscu

Jak wynika z ksiąg Urzędu Stanu Cywilnego w Rzeszowie co roku liczba urodzeń zwiększa się. W tym roku urodziło się już 1.899 dzieci. Jest to znacznie więcej aniżeli w analogicznym okresie roku ubiegłego.

Wśród imion nadawanych swym pociechom przez rodziców panują niepodzielnie: Krystyny i Bożeny. A więc Ewy poszły już na dalszy plan.

Prenumerata pocztowa

naszej

gazety

zapewni ci nieprzerwaną informację ze wszystkich dziedzin życia w kraju i za granicą

Zamówienia i przedpłaty na prenumeratę przyjmowane są do dnia 15 każdego miesiąca przez urzędy pocztowe, listonoszy oraz oddziały i delegatary „Ruch”.
Cena prenumeraty miesięcznej - 10 zł, kwartalnej - 30 zł, półrocznej - 60 zł, rocznej - 120 zł.

Śladem naszej krytyki

W odpowiedzi na artykuł pt.: „Wciąż obowiązuje zasada - klient wszystko zje...” Dyrekcja Rzeszowskich Zakładów Gastronomicznych stwierdza w swym liście, iż szereg zarzutów wysuniętych pod adresem zakładów było słusznych.

A oto treść odpowiedzi:

„W związku z powyższym bezpośrednio po ukazaniu się artykułu dyrekcja przedsiębiorstwa przy udziale POP, Rady Zakładowej oraz technika BHP przeprowadziła lustrację zakładów, wytykając na miejscu stwierdzone niedociągnięcia oraz wydając zalecenia natychmiastowego ich zlikwidowania.

Pracownikom obsługi (kelnerom) poszczególnych zakładów udzielono na miejscu ustnych upomnień za niewłaściwą obsługę konsumentów jak również zobowiązano ich do przestrzegania higieny obsługi. Ponadto zobowiązano komórki branżowe przedsiębiorstwa do przeprowadzenia bieżącej kontroli asortymentu produkcji a zwłaszcza urozmaicenia jadospisów oraz przestrzegania wagi potraw.

Ze swej strony zapewniamy, że dołożymy wszelkich starań i maksimum wysiłku, aby konsument z pracy naszych zakładów był w pełni zadowolony”.

W związku z notatką pt. „Pulapka na... ludzi?” Prezydium Miejskiej Rady Narodowej - Wydział Gospodarki Komunalnej i Mieszkaniowej w Rzeszowie zawiadamia, że wezwano Zjednoczenie Robót Inżynierskich do zabezpieczenia dotów na skrzyżowaniu ulic Stalica i Z. Chrzastowskiej, u zbiegu ul. Unii Lubelskiej i Jagiellońskiej. Zabezpieczono przejście zastawami a doły przykryto pokrywami żelaznymi.

Konsumenty za pieniądze - osy bezpłatnie

Plagą kupujących słodycze w sezonie letnim są osy, muchy i inne owady, których nie brak prawie w każdym sklepie z wyrobami cukierniczymi. W niektórych nawet dosłownie całe roje much obsiadają, jakby dla nich przeznaczony był otwór pudełka z nieopakowanymi cukierkami.

Jest to powszedni widok w sklepie przy ul. Mickiewicza („Delikatesy”), Obrońców Stalingradu (sklep MHD) i innych. Dziwną sympatią darzą tego rodzaju owady sprzedawcy, bowiem w ogóle nie starają się zabezpieczyć wyrobów cukierniczych i owoców przed ich skrzydłatymi amatorami.

(n)

OGŁASZA PRZETARG
na wykonanie
NASTĘPUJĄCYCH PRAC REMONTOWO-BUDOWLANYCH
1) remont kapitalny budynku na sklepy,
2) wykończenie stajni sędowej skupu żywca
3) budowa pomieszczenia na produkty naftowe i mat. pędne (piwnicy).

OGŁASZA PRZETARG
na wykonanie
następujących robót budowlano-montażowych w budynku administracyjnym w Lubaczowie:
1) instalacji centralnego ogrzewania
2) instalacji wodno-kanalizacyjnej (hydroforowej).

OGŁASZA PRZETARG
na wykonanie
POMIESZCZENIA Z BETONU pod ustawienie 15 tonowej wagi wozowo - samochodowej wraz z budką dla wającego. Zakres robót do uzgodnienia codziennie w biurze spółdzielni w godz. od 8 do 10. Oferty należy składać do 15. IX. 58 r.

OGŁASZA PRZETARG
na wykonanie
POMIESZCZENIA Z BETONU pod ustawienie 15 tonowej wagi wozowo - samochodowej wraz z budką dla wającego. Zakres robót do uzgodnienia codziennie w biurze spółdzielni w godz. od 8 do 10. Oferty należy składać do 15. IX. 58 r.

Ogłoszenia drobne
Sprzedaż
ZIEMI od 1 do 3 morgów przy szosie tyczyńskiej - sprzedam.
Wiadomość: Rzeszów, Sienkiewicza 28. Malinowski. G-1150/2

WARSZTATY SZKOLNE TECHNIKUM MECHANICZNEGO przy WSK w Rzeszowie
przyjmują do wykonania
z własnego i powierzonego materiału roboty w zakresie: TOKARSTWA, FREZERSTWA, ŚLUSARSTWA, SPAWALNICTWA ELEKTRYCZNEGO i SZLIFOWANIA CYLINDRÓW dla instytucji państwowych, spółdzielczych i osób prywatnych.

500 ROBOTNIKÓW NIETYKWALEFIKOWANYCH
50 MURARZY, TYNKARZY, CIESLI, BETONIARZY
5 BLACHARZY
zatrudni natychmiast
do robót kolejowych
na terenie województw katowickiego, opolskiego i wrocławskiego

DEBICKIE ZAKŁADY PRZEMYSŁU TERENOWEGO MATERIAŁÓW BUDOWLANYCH w Dębicy
ogłaszają przetarg
na wykonanie
ODCINKA SIECI 0,4 kV w Dębicy dla zasilania budynku mieszkalnego.

Zguby
STYPA Jan zgubił świadectwo ukończenia Zasadniczej Szkoły Metalowej Ministerstwa Górnictwa wydane w Glinniku Mariampolskim. Pg-690/3

Nauka
KORRESPONDENCYJNE Kursy Księgowności. Informacje: Lublin, skr. poczt. 105. K-1582/10

Zawiadomienie
ZARZĄD POWSZECHNEJ SPÓŁDZIELNI SPOŻYWCÓW w Łańcutie
z a w i a d a m i a
że od dnia 15 września do 30 listopada 1958 r. przystępuje do weryfikacji członków Spółdzielni oraz wypłaty dywidendy za okres do roku 1957 włącznie.

Różne
GARDEROBĘ do chemicznego oczyszczenia - specjalność pelisy i inne okrycia futrzane - przyjmuje Kantor Pralni - Kraków, ul. Długa 9. K-1551/3
KOŁDRY i bieliznę wykonuje Wytwórnia Kołder i Bielizny - Rzeszów, Bałdachówka 5. G-1149/4

Chorobę wrzodową żołądka i nadkwasotę
LECZY SKUTECZNIE
»PROACID«
w tabletkach - Do nabycia w aptekach!
SPÓŁDZIELNIA PRACY Farmaceutyczno-Chemiczna
„Ziolołek” Poznań, Garbary 96
K-1636