

Podpisanie układu handlowego między Indonezją a Polską

DELHI (PAP). Jak donoszą z Dżakarty, w dniu 7 bm. nastąpiło tam podpisanie układu handlowego między Indonezją a Polską.

Polska będzie eksportowała do Indonezji statki, urządzenia portowe, urządzenia przemysłowe, traktory, artykuły elektrotechniczne itp. Eksport Indonezji do Polski obejmie kaczuk, kopry, olej palmowy, kawę, tytoń i inne artykuły.

NOWINY RZESZOWSKIE

ORGAN KOMITETU WOJEWÓDZKIEGO PZPR

Wyd. A

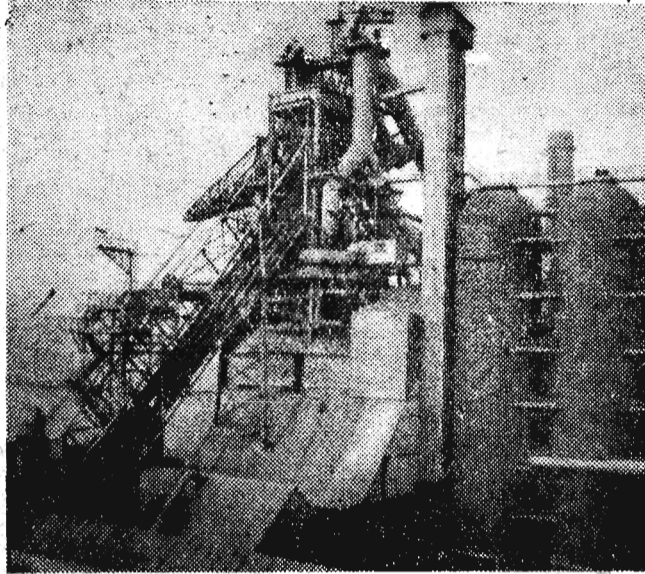
Cena 40 gr

Nr 187 (2846) — Rzeszów, piątek 8 sierpnia 1958 r.

Projekt rządowej ustawy o prawie lokalowym

- Prawa i obowiązki lokatorów — sprecyzowane
- Swobodny „podnajem” mieszkań i wybór współlokatora
- Kary za dewastację mieszkań

W Hucie im. Lenina

Ruszył wielki piec

W dniu 4 sierpnia br. odbyła się w hucie im. Lenina uroczystość przekazania do eksploatacji wielkiego pieca Nr 3. W godzinach wieczornych piec został „zadmuchany” i wszedł do normalnej eksploatacji. Będzie on dawał około 1650 ton surowki dziennie.
Na zdjęciu: fragment nowego pieca.

Fot — CAF

WARSZAWA (PAP). W najbliższym czasie Rada Ministrów rozpatrzy projekt ustawy o nowym prawie lokalowym. Obejme ono nareszcie w sposób w pełni obowiązujący całokształt naszej gospodarki mieszkaniowej.

Projekt ustawy formułuje w sposób szczegółowy obowiązki i prawa lokatorów z jednej i gospodarzy właścicieli i administratorów budynków mieszkalnych z drugiej strony.

Lokatorzy obowiązani będą m. in. do utrzymywania mieszkań w należyłym stanie, do przeprowadzenia drobnych napraw i odnawiania pomieszczeń na własny koszt, a także do użytkowania izb mieszkalnych zgodnie z ich przeznaczeniem. Przechowanie tej grupy przepisów zabezpieczone będzie wpłatą kaucji, a także — w wyjątkowo drastycznych przypadkach — możliwością eksmisji bez przydziału mieszkań zastępczego.

Lokatorzy będą m. in. uprawnieni do domagania się wykonania poważniejszych napraw, które zgodnie z umową powinna przeprowadzić administracja czy właściciel budynku. Jeżeli zaś lokator wykona je samodzielnie na własny koszt — obciążą to gospodarza (administracji). Użytkownicy pomieszczeń będą ponadto mieli prawo do niepłacenia pełnego czynszu, o ile zainstalowane w ich mie-

skaniu urządzenia będą pospulte. W przypadku zapłacenia czynszu — lokatorowi przysługiwać będzie prawo do zwrotu jego części.

Projekt ustawy zawiera wyrażne przepisy dotyczące nieuporządkowanej do tej pory prawnie instytucji tzw. „podnajmu” lokali. Zgodnie z projektem, lokator będzie miał prawo do swobodnego „poddzierżawienia się” z inną osobą zajmowaną przez niego mieszkaniami. Niezwykle istotny jest przepis stwierdzający że w przypadku kiedy nie da się unik-

(Ciąg dalszy na str. 2)

Wrażenia uczestników**Serdecznie witano delegację rzeszowską we Lwowie i Drohobyczu**

(Inf. wł.) W dniu 6 sierpnia br. wróciła do Rzeszowa bawiąca z wizytą w Drohobyczu i Lwowie delegacja działaczy TPZR, w skład której wchodził m. in. tow. WL. KRUCZEK — I sekretarz KW PZPR i J. MIREK — poseł na Sejm. W czasie 4-dniowego pobytu delegacja rzeszowska przyjmowana była przez towarzyszy radszejskich bardzo serdecznie.

Pierwszy odcinek wizyty to Drohobycz — najpierw powitano, następnie zwiedzanie miasta i wizyta w fabryce konfekcyjnej. Cała załoga zebrała się w jednej hali produkcyjnej, gdzie po przemówieniu dyrektora zakładu przemawiał również I sekretarz KW PZPR — tow. WL. KRUCZEK.

Niedziela przysparza nowych wrażeń i jak zwykle rozpoczyna się od zwiedzania. Na trasie Truskawiec — słynne uzdrowisko, a następnie wiesz słynnego Iwana Franki, jego dom - muzeum; wieczorem zaś ciekawe przedstawienie w teatrze drohobyckim.

W poniedziałek delegacja po zegnaniu Drohobycz, udając się z wizytą do Lwowa. Znowu powitanie z kwiatami, po którym następuje zwiedzanie wielkiego 500-tysięcznego miasta. Lwów — stale rosnące się miasto, które wchłonęło 10 oko-

(Ciąg dalszy na str. 2)

Lodówki dla sklepów

Rynek krajowy wciąż jeszcze odczuwa brak lodówek zarówno małej jak i dużej pojemności. Spółdzielnia Pracy „Ba za Produkcję i Remont Urządzeń Technicznych” w Toruniu rozpoczęła produkcję dużych lodówek tzw. szaf chłodziących o pojemności 1200 litrów dla sklepów, zakładów gastronomicznych i innych placówek handlowych. Miesięcznie wytwarza się tu 150 lodówek.



CAF — fot. Gill

Rzadko spotykana uczciwość**Znaleziony na drodze worek z 400 mln franków oddał policji**

PARYŻ (PAP). Andy Lardy, kolejarz francuski, oddał na posterunek policji w Limoges worek z 400 milionami franków. Lardy znalazł worek na środku drogi i mimo iż zabrał do niego i zorientował się jaki zawiera majątek, poszedł na posterunek i zwrócił go policji.

Jak się później okazało, w worku znajdował się zółd dla żalagii amerykańskiej bazy wojskowej rozlokowanej w pobliżu. Zolnie-żenie wysłani po pieniądze do banku tak brawurowo jechali z powrotem samochodem, iż nie zauważyli, że worek z pieniędzmi wypadł im z samochodu.

Rozpoczęły się Dni Kultury Polskiej na Ukrainie

KIJÓW (PAP). Dnia 6 bm. przybyła z Warszawy do Kijowa delegacja polskich działaczy na polu kultury z wiceministrem oświaty, ZOFIĄ DEMBIŃSKĄ na czele. Witając gości z Polski minister kultury Ukrainy SRR, R. BABIJCZUK podkreślił, że Dni Kultury Polskiej będą wielkim wydarzeniem w życiu kulturalnym Ukrainy. Zbliżają one jeszcze bardziej dwa sąsiadnie narody, które od dawna łączą braterskie więzy niewzruszonej przyjaźni.

Telewizja kijowska poświęciła w środę Dniom Kultury Polskiej na Ukrainie specjalną audycję, w której wystąpiła konsul generalny PRL w Kijowie, WANDA MICHALEWSKA.

W środę przybył również do Kijowa zespół wrocławskiego Teatru Dramatycznego, który uda się następnie na występy do Charkowa.

3.900 wolnych miejsc pracy w województwie rzeszowskim

(Inf. wł.) Jak wynika z informacji uzyskanej w PWRN — w lipcu br. skierowano do pracy w woj. rzeszowskim 3.916 osób, a w tym 1.203 kobiety. Wśród skierowanych do pracy największe znajduje się robotników (wykwalifikowanych i niewykwalifikowanych). Znacząco — bo 629 osób — to pracownicy umysłowi i inżynierjno-techniczni, absolwenci szkół zawodowych i młodociani.

Na dzień 1 sierpnia br. w urzędach zatrudnienia na terenie województwa zarejestrowanych było 1.773 osoby poszukujące pracy, a w tym 1.264 kobiety. Tymczasem li-

czba wolnych miejsc pracy znacznie przewyższa liczbę poszukujących pracy, na skutek czego wiele zakładów boryka się z poważnymi kłopotami wynikłymi z braku siły roboczej. Wystarczy wspomnieć, że poza rolnictwem znajduje się obecnie aż 3.900 wolnych miejsc pracy. W tym Tarnobrzeg dysponuje 560 wolnymi miejscami, Lubaczów — 402, Krosno — 558, Rzeszów — 356, Przemyśl — 291, Sanok 233 i Dębica — 180 miejscami. Sporo miejsc do pracy znajduje się też w pozostałych powiatach. Stosunkowo największe zapotrzebowanie jest na robot-

ników niewykwalifikowanych, głównie do robót budowlanych, drogowych i leśnych. Potrzebuje się też jednak sporo robotników kwalifikowanych jak murarzy, cieśli i betoniarzy. I tak np. przy budowie kombinatu siarkowego w Machowie może znaleźć zatrudnienie 250 osób, w przedsiębiorstwie robót wodno-inżynierskich w Myczkowcach — około 200 osób, w Krakowskim Przedsiębiorstwie Robót Drogowych w Ustrzykach — około 100 osób. Poważny brak robotników odczuwają również wszystkie zakłady ceramiczne.

(tap)

Bliski Wschód — powiada się — jest dziś, w przeciwieństwie do reszty świata, rejonem o nie wyczerpanych, płynnych, zatartych liniach podziału wielkomocarstwowych stref wpływu. Proces — rzekomo nieuchronny — ustalania tych linii jest bardzo niebezpieczny, grozi konfliktem światowym, ale raz zakończony doprowadzi Bliski Wschód do takiej względnej stabilizacji, jak np. Europa z jej podziałem wzdłuż Łąby,

Pogląd, który zreferowałem, wydaje mi się błędny, a ściślej mówiąc, powierzchowny: traktuje wielkomocarstwowe stosunki wzajemne jako dane pierwotne sytuacji bliskowschodniej. Faktem jest, że układ sił i wpływów wielkich mocarstw na Bliskim Wschodzie ulega w ciągu minionych 15 lat szybkim i coraz szybszym zmianom: najpierw Anglia wypiera Francję (1943—1945), a już Ameryka — Anglię (1946—51); następnie, po okresie „koordynacji” (1953—1956) — znów wzmożony nacisk amerykański (Suez), wreszcie dziś — znów „koordynacja”. Niesposób jednak nie widzieć, że podstawa, podłożem, na którym rozwijają się wszystkie te wielkomocarstwowe rozgrywki, jest stałe cofanie się k o l o n i a l i z m u, a ściślej: tego typu kolonializmu, który zrodził się ze splotu interesów strategicznych i naftowych. Niesposób również nie widzieć, że cofanie to nie jest bynajmniej wy-

Problemy arabskiej przyszłości

wołane jakimś naciskiem ZSRR, że to nie ZSRR „wypiera” tw. Zachód: wzrost radzieckiego prestiżu na Bliskim Wschodzie, wpływów gospodarczych i ewentualnie politycznych jest tu pochodną, a nie przyczyną rozwoju wydarzeń.

Wniosek: rachuba na „stabilizację sytuacji” na Bliskim Wschodzie poprzez wy-

zszczenie tam nowego podziału na strefy wpływów jest w ogóle jednym z podstawowych znamion XX wieku, o tyle na Bliskim Wschodzie proces ten posiada swoją bardzo złożoną specyfikę. Oto jej elementy.

Przede wszystkim kolonializm zachodni na Bliskim Wschodzie jest stosunkowo świeżej daty, przypada na okres późno-imperialistyczny i nigdy nie był tak

wszechstronny, jak np. w Indiach. Stał zawsze pod wyjątkowym znakiem nafty i strategii.

Opanowanie jakiegoś rejonu przez rozbieżne i wyspecjalizowane interesy imperialistyczne powoduje zazwyczaj zerwanie uprzednio istniejącej, naturalnej bądź historycznej jedności. W wypadku Bliskiego Wschodu imperializm nie miał ani czasu, ani chęci, aby zrealizować to w dziedzinie kulturalnej, obywatelskiej, czy religijnej. Stąd zachowanie w poważnym zakresie owej jedności o s c i religijno - obywatelstwa - kulturalnej — od Maroka aż po Irak i Arabię.

Z drugiej strony jednostronność naftowych zainteresowań imperializmu spowodowała duże rozbieżności w rozwoju poszczególnych rejonów arabskich. I s t o t n y m podziałem, jaki można dziś zauważyć w świecie arabskim, jest podział na kraje wydobywające i niewydobywające ropy naftowej.

W krajach ropodajnych cały rozwój ekonomiczno - socjalny został spaczony. Zahałowano rozwój samodzielnego mieszczaństwa i mieszcowskiej inteligencji; pierwsze „zastępował” masowy import wszelkich w praktyce poza naftę towarów, funkcję drugą pełnił zachodni doradca, specjalista i technicy. Klasa robotnicza, złożona z ludzi rekrutowanych bez-

DO KONTAKTU NA STRONIE 2**Rekordowy lot dookoła świata**

Mitoda Japonka Kaoru Ka netaka odbyła podróż samotnie dookoła świata w ciągu 73 godz. 9 min. i 35 sek. bijąc w ten sposób poprzedni rekord, ustanowiony w ub. r. przez Amerykanina Joe Cevoll, którego lot trwał 89 godz. 18 min. 37 sek.



Na zdjęciu: z powrotem w Tokio — piękny ludowy stroj duński jest darem, który otrzymała w Kopenhadze.

Fot — CAF

Intensywność promieniowania kosmicznego na dużych wysokościach

NOWY JORK (PAP). Jak wynika z danych, które zostały przekazane przez sztuczny satelita amerykańskiego „Explorer IV” intensywność promieniowania począwszy od wysokości około 400 kilometrów podwaja się co każde 100 kilometrów. Na wysokości 1.200 kilometrów ponad Ameryką Łacińską osiągnęła ona 10 renigów na godzinę, tzn. przekroczyła stokrotnie „punkt nasycenia” licznika geigerowskiego zainstalowanego na pokładzie satelity.

Zdaniem uczonych z uniwersytetu w Iowa nie oznacza to jednak, by promieniowanie to było zabójcze dla organizmu ludzkiego.

Podwodny sztukmistrz

RZYM (PAP). 55-letni Francesco Macca z Guastalla zdobył sobie niedawno sławę najlepszego podwodnego sztukmistrza Włoch. W tych dniach na oczach zgromadzonych tłumów poddał się on mistrzowskiej próbie w tej dziedzinie. Kazał się włożyć do worka ze splatnymi rękami, po czym worek zawieszono i wrzucono wraz z nim do jeziora. Po 15 sekundach Macca ukazał się zdumionym widzom na powierzchni wody, uwolniony z więzów, ciał i zdrowia.

PROJEKT rządowej ustawy o prawie lokalowym

(Ciąg dalszy ze str. 1)
nać dokwaterowania. lokator będzie miał prawo wybrać sobie osobę dokwaterowaną.
Przygotowany do rozpatrzenia przez Radę Ministrów projekt ustawy zawiera szereg postanowień, mających na celu możliwie najdalej idące ograniczenie konieczności dokwaterowań. Z tego względu przepisy nowego prawa ułatwią dokonywanie zamiany mieszkań między osobami lub rodzinami zajmującymi lokale o powierzchni chni przekraczającej obowiązujące normy załadunku, a osobami lub rodzinami zajmującymi mieszkania mniejsze niż to przewidują normy.

Senator Fulbright o polityce zagranicznej Eisenhowera

Polityka która przywiodła Stany Zjednoczone na krawędź katastrofy

WASZYNGTON (PAP). Jeden z czołowych polityków Partii Demokratycznej w Kongresie USA, senator J. W. FULBRIGHT, poddał w środe krytyce całą zagraniczną politykę Eisenhowera, określając ją jako „nieodpowiednią, przestarzałą i źle kierowaną”. Senator dodał, że polityka ta przywiodła Stany Zjednoczone na krawędź katastrofy.

Spotkanie Nasser - Murphy

KAIR (PAP). Specjalny wysłannik prezydenta Eisenhowera na Bliski Wschód, podsekretarz stanu USA, Robert Murphy, przybył we wtorek do Kairu w celu odbycia rozmowy z prezydentem Nasserem. Murphy oczekiwał na tę rozmowę całą dobę. Spotkanie nastąpiło wieczorem 6 bm. i trwało 4 godziny. Nie opublikowano żadnego komunikatu.

Demonstracje przeciwko interwencji w Libanie i Jordanii

Studenci kalkucy żądają wycofania wojsk brytyjskich i amerykańskich z Libanu i Jordanii. Demonstracyjny pochód młodzieży przeszedł przed siedzibą wysokiego komisarza W. Brytanii i konsulatem amerykańskim w Kalkucie.

Komentarze i opinie

Po odpowiedzi Chruszczowa

Po ostatniej odpowiedzi premiera Chruszczowa i przychylnym przyjęciu zawartej w niej propozycji przez prezydenta Eisenhowera, a także premiera Macmillana, rozpatrzeniem sytuacji powstałej na Bliskim Wschodzie w wyniku anglo-amerykańskiej interwencji zajmnie się najprawdopodobniej nadzwyczajna sesja Zgromadzenia Ogólnego. Tak w każdym razie proponuje to w swym liście Chruszczow, po tym jak się okazało, że niesposób oczekiwać po USA i W. Brytanii — zgody na spotkanie szefów rządów, spotkanie, które — zdaniem ZSRR — jedynie mogłoby zagwarantować szybkie i zgodne z interesami pokoju rozpatrzenie sytuacji na Bliskim Wschodzie.

wera do Chruszczowa. Kropkę nad „i” postawił jednakże na konferencji prasowej sekretarz stanu, Dulles, oświadczając ni mniej ni więcej tylko, że celem tego posiedzenia byłoby „odręczenie wysuniętych pod adresem Ameryki i Anglii zarzutów dokonania agresji na Bliskim Wschodzie” i wykazanie, iż w rejonie tym istnieje o wiele groźniejsze „niebezpieczeństwo agresji pośredniej”.

Słowem — sżoby o całkowite uniewinnienie interwentów, i na dobitkę — o postawienie w stan oskarżenia ZSRR i Zjednoczonej Republiki Arabskiej z racji popierania rzekomej „pośredniej agresji” (absurdalność tej tezy, jak wiadomo, wykażają m. in. raporty obserwatorów ONZ w Libanie). Trudno oczywiście, aby mógł zgodzić się Związek Radziecki na takie „diktum”.

Tak więc znajdujemy się w przededniu nadzwyczajnej sesji Zgromadzenia ONZ. Ma ono chociażby tę przewagę nad Radą Bezpieczeństwa, że nie tak łatwo tu będzie interwentom znaleźć się w roli „bez skazy” i że słowa potępienia, które niewątpliwie padną z ONZ-owej trybuny, będą ważkim ostrzeżeniem pod adresem tych, którzy tamia zasady Karty NZ. Z trybuny tej padnie też niewątpliwie kolejny głos ZSRR na rzecz konferencji na najwyższym szczeblu, o potrzebie zwolnienia której ostatnie wydarzenia na Bliskim Wschodzie świadczą chyba najdobytniej.

Serdecznie witano delegację rzeszowską we Lwowie i Drohobyczu

(Dokończenie ze str. 1)
licznych wsi, nowoczesne, piękne, czyste. Pełno zieleni — kwiatów, skwerów, drzew. 13 parków nadzwyczaj starannie utrzymanych. Lwów to wielki port lotniczy oraz ogromny ośrodek przemysłowy i naukowy. Wystarczy dodać że w przeciągu ub. 10 lat zbudowano tu 25 nowych fabryk i zrekonstruowano 100 starych zakładów. Uniwersytet Lwowski posiada obecnie 7 tys. studentów oraz 400 profesorów, docentów i innych sił naukowych. Ogółem Lwów liczy 60 tys. studentów. Biblioteki lwowskie mają ponad dwa i pół miliona dzieł.



DOKOŃCZENIE ZE STRONY 1

pośrednio z najprymitywniejszych warunków socjalnych do najniższego typu prac w wysoko zautomatyzowanym przemyśle naftowym, pozostała na prymitywnym szczeblu rozwoju. Ustrój społeczno - polityczny — arystokratyczny - feudalne monarchie — przechowany z dawnych lat, opierał się na budżetach z taniem, royalties i łapówek. Powstały więc wobec braku warstw pośrednich sytuacje socjalne nie z wykle w wybuchowe, ale w wybuchowe w sposób niejak o prymitywny: żadna z istniejących w tych krajach warstw czy klas nie była w stanie przeprowadzić „rewolucji pozytywnej”, to znaczy nadać ewentualnemu przewrotowi własnej ideologii, kierunku i programu.

Problemy arabskiej przyszłości

dowego przemysłu naftowego, nie posiadających jednak kierownictwa społeczno politycznego, z drugiej klasa mogącą takie kierownictwo zapewnić, intelektualnie rozwinięta stosunkowo wysoko, za to bez wielkiej bazy ekonomicznej. A jako podłoże tego w z a j e m n e g o z a p o t r z e b o -

Wschodu znajdują się w sprężystych rękach młodej burżuazji arabskiej Egiptu, Syrii i Libanu. „Stabilizacji” jednak nie będzie; jest nawet niezwykle wątpliwe, czy moment ten odroczy będzie na długo. Właśnie wtedy jednak ewentualne wielkie państwo arabskie stanie przed nowymi problemami. O nich parę słów na zakończenie.

Iran przed kilku laty nie był w stanie sam uruchomić zncjonalizowanego przemysłu naftowego. Arabskie mocarstwo może być w stanie to uczynić. Jednakże zastępcze go rynku zbytu (60 proc. nafty z Bliskiego Wschodu idzie dziś do Europy Zachodniej, a 13 proc. — do Ameryki) nie znajdzie jeszcze bardzo długo; na miejsce zależności typu kolonialnego stanie więc w obliczu uzależnienia handlowego, do którego dołączy się rosnący głód kapitału inwestycyjnego, niezbędnego, jeśli nowi władcy nowego państwa nie mają utonąć w chaosie „buntu niedzy arabskiej”.

Na zdjęciu: W czasie demonstracji policja dokonała licznych aresztowań. W głębi widoczny wóz policyjny wiozący aresztowanych do komisarjatu.

300 włosek pod wodą. Powódź w Indiach

DELHI (PAP). Z miasta Patna donoszą, że wskutek wylęwu rzeki Kosi (dopływ Gangesu), północna część stanu Bihar nawiedziła groźna powódź. Pod wodą znajduje się około 300 włosek. Klęska powodzi dotknęła również sąsiednie obszary Nepalu.

Wskutek ulewnych deszczów w północnej części Indii — wzrósł znacznie poziom wód w rzekach Dżumna i Ganges, a woda zatopiła wiele włosek.

Wiadomości ze sportu

GLENN DAVIS REKORDZISTĄ ŚWIATA
BUDAPEST (PAP). W drugim dniu międzypaństwowego spotkania Węgry — USA rozgrywanego w Budapeszcie, Amerykanin Glenn Davis ustanowił nowy, wspaniały rekord świata przebiegając 400 m ppi. w 49,2 sek.

ZAPASNICY WRÓCILI Z JUGOSŁAWII
We wtorek 5 bm. powrócili z Jugosławii drużyna polskich zapasników, którzy w ostatnią sobotę i niedzielę startowali w międzynarodowym turnieju w miejscowości Zrenjanin.

20-letniego zawodnika Wisłoki Dębica — Popiołka, który startując po raz pierwszy w reprezentacji seniorów, walczył bardzo dobrze wykazując znaczną poprawę stylu i techniki walki.

Aktualne problemy wsi

Przeciw namiastkom

Dwa czy trzy lata temu w każdej bezmała wsi istniał zespół uprawowy...

W ciągu ostatnich dwu lat wiele mitów upadło, a bez mała tyle samo pojęć uległo zasadniczemu przewartościowaniu...

Podkreślam, że nadal uważamy każdy przejaw zespołowych wysiłków chłopów za rzecz niezmiernie pożądaną i pożyteczną...

Z uznaniem powitałaby cała wieś inicjatywę zaprowadzenia na gruntach należących do Państwowego Funduszu Ziemi jakiejś uprawy specjalnej...

wiek owocowych, czy uprawy zbóż kwalifikowanych. Zarówno na odpowiednie odmiany drzewek owocowych...

Jeżeli plan zespołu uprawowego jest dobry, to nie ma wątpliwości, że każdy z nich musi być dobrze przygotowany...

Wielu z takich zespołów — pisaliśmy o tym niedawno — 10 czy 12-osobowy usadowił się na 22 ha ziemi wydzielonej z rozparcelowanego PGR...

Czy jeden skromniutki bardzo przykład może upoważniać do takich uogólnień? Nie, nie może i nie odważyłbym się takich wniosków wyciągać...

Oczywiście nie myślę tu bynajmniej o wszystkich istniejących u nas zespołach...

skioh. Są z pewnością takie jak np. zespoły uprawy łąk, które zrobiły na wsi wiele dobrego i pożytecznej roboty...

Z pewnością władze terenowe zyskają sobie niemało zaufania ludności na wsi, jeśli przed zarejestrowaniem nowego zespołu całą sprawę przedyskutują na zebraniu wiejskim...

Kłopotów z ziemią z pewnością nie będzie, bo jest dzisiaj na nią aż za dużo amatorów. Do pierwszoplanowych należą kółka rolnicze i zespoły przysposobienia rolniczego...

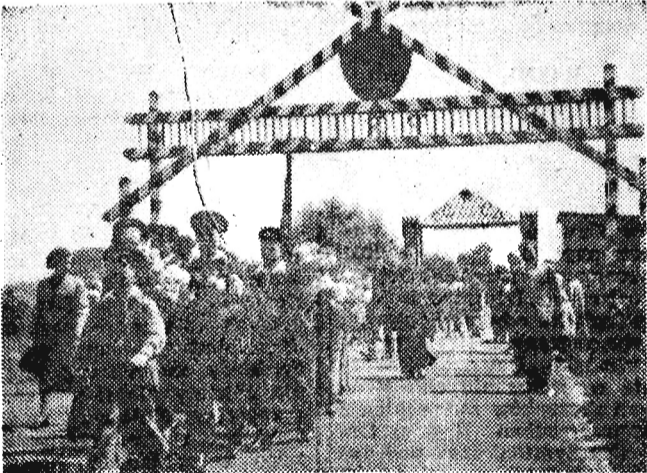
W grę, jak sądzę, winien tu wchodzić przede wszystkim interes całej wsi. Każdy krok musi tu być przemyślany i zrobiony roztropnie...

Dlatego akurat teraz w środku lata, podnosimy sprawę zespołów uprawowych na rzeszowskiej wsi? Mamy ku temu kilka ważkich powodów...

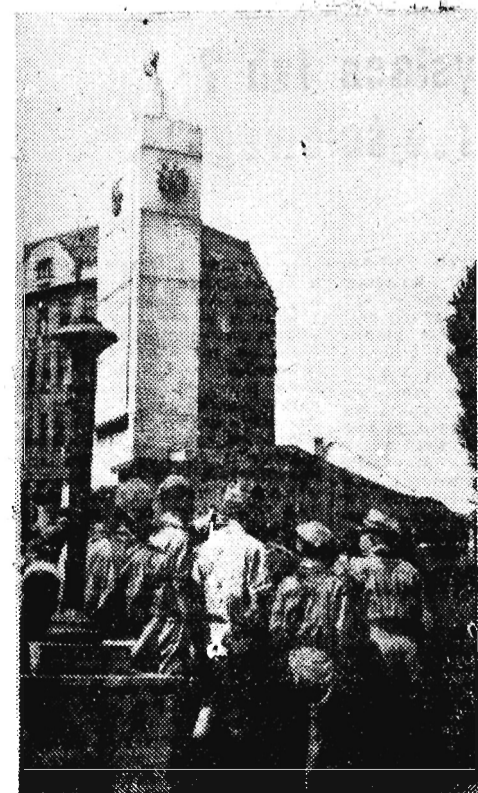
Temu należy się przeciwstawić z całą stanowczością. Trzeba ukrocieć zapędy każdego, kto chce w jakikolwiek sposób kombinować...

ADAM SOCHA

PIONIERZY RADZIEGCY na Rzeszowszczyźnie



Pionierzy radzieccy przekraczają granicę.



Po przybyciu do Przemysła pionierzy złożyli hołd pod pomnikiem Bohaterów Armii Radzieckiej.

Żeby nie przedłużać wstępu — powiem krótko: chodzi o cegielnię w Trzebusce (pow. Kolbuszowa), która wśród tamtejszej ludności nazywana jest „folwarkiem pana Pietrygi”...

Stanowisko kierownika trzebuskiej cegielni, podległej dyrekcji Rzeszowskich Zakładów Przemysłu Terenowego Materiałów Budowlanych objął Pietryga w 1953 roku. Nominacja ta wywołała wiele sprzeciwów wśród robotników...

Pietryga — o tym jednak nie wszyscy wiedzieli — miał wówczas w powiecie mocne plecy w osobie b. przewod-



Harcerki i harcerze wręczają miłym gościom radzieckim wiązanki kwiatów. Foto — KUD

Rozmowy między towarzyszami

Nawiązując do uwag zawartych w artykule pt. „Przed nowym rokiem szkolenia ideologicznego”...

PIERWSZE — to dobór tematyki. Musi ona odpowiadać potrzebom, jak i poziomowi słuchaczy. Pod słowem „potrzeby” rozumiem problemy bliższe, z którymi dani towarzysze stykają się dość często...

DRUGA rzecz. Przy proponowanym przebiegu układzie wybor metody szkolenia będzie sprawą kluczową. Dotąd np. stosowano: wykład na określony temat, po którym następowała dyskusja...

Gdzie jaka metoda najlepiej pasuje — o tym trudno z góry wyrokować. Bardziej doświadczony wykładowca czasem już po pierwszym zajęciu orientuje się, jaka metoda najszybciej przyjmie się...

TRZECIE — tyczy już samych wykładowców. Idealnie byłoby, gdyby wykładowcy szkolenia ideologicznego obdarzeni byli żyłą pedagoga...

FORMA rzecz nieobojętna

Obilo mi się o uszy, że WOPP w Rzeszowie zamierza zorganizować dla wykładowców swego rodzaju „lekcje pokazowe”...

CZWARTE. Nie podkreślam tu nawet tego, że wykładowca powinien być zawsze do zajęć dobrze przygotowany. To jest chyba zrozumiałe. Chcę jeszcze zwrócić uwagę wykładowców na pewien moment...

książkę, a stąd już jeden krok do systematycznego samokształcenia.

PIĄTE. Od wykładowców wiele się wymaga. Słusznie. Problemem otwartym jest jednak nadal praca z wykładowcami. Utrafił się zwyczaj, że w czasie przerwy w szkoleniu zbiera się wykładowców i „kładzie im do głowy” ile się tylko zmieści...

SZÓSTE i ostatnie. Tu ograniczę się do powtórzenia wielokrotnie stawianego wniosku. Towarzysze obarczeni zaszczytną i trudną niewątpliwie funkcją wykładowcy — powinni być absolutnie zwolnieni z innych obowiązków partyjnych...

A. Murat Słalowa Wola



Konserwy rybne z Giżyńska wędrują w świat.

PAN PIETRYGA i SKA

niczącego Prez. PRN — Kukulskiego i niektórych pracowników Rady Powiatowej. Stąd ten awans, który w konsekwencji doprowadził do baganaru i bezprawia...

Cegła — jak wszystkim wiadomo — była i jest w dalszym ciągu materiałem deficytowym. Trudno ją dostać. Trudno, pomimo powstających wciąż nowych cegielni państwowych, spółdzielczych, prywatnych i różnych spółek chłopskich...

Jednak nie na tym kończy się spekulacyjna działalność Pietrygi. W 1957 r. zakupił i sprowadził do cegielni nową maszynę, która z gliny będącej własnością państwową i przy pomocy robotników...

Czy o faktach nadużyć popełnionych przez Pietrygę ktoś wiedział? Oczywiście. W pierwszej kolejności dyrekcja Rzeszowskich Zakładów Przemysłu Terenowego Materia-

tanowiął się skąd wziąć materiały budowlane. Ale od czegoś główka na karku? Pietryga nie mrugnawszy nawet okiem „pożyczył” sobie z cegielni (oczywiście — za darmo!) cegłę, papę, deski, lepek...

Teraz zaczął się mścić. Przez wszystkich na robotnikach, którzy w śledztwie świadczyli przeciwko niemu podając wiele szczegółów jego nadużyć...

Z końcem 1956 roku OSP w Nienadówce otrzymała z trzebuskiej cegielni przydział na 20 tys. sztuk cegły, która miała być użyta do budowy nowej remizy...

Jednak nie na tym kończy się spekulacyjna działalność Pietrygi. W 1957 r. zakupił i sprowadził do cegielni nową maszynę, która z gliny będącej własnością państwową...

łów Budowlanych i robotnicy cegielni. Niestety, dyrekcja RZPTMB faworyzowała i w dalszym ciągu faworyzuje Pietrygę. Kolbuszowski organ MO są w posiadaniu faktów, które świadczą o kumoterskim powiązaniu Pietrygi z niektórymi odpowiedzialnymi pracownikami dyrekcji RZPTMB...

Nie więc dziwnego, że kilkakrotne interwencje KP PZPR w Kolbuszowej w sprawie odwołania Pietrygi ze stanowiska kierownika cegielni w Trzebusce nie odnosiły i nie odnoszą żadnego rezultatu...

A robotnicy? Ci są najbardziej poszkodowani i największej odczuwają „rzędy silnej reki” Pietrygi. Początkowo krytykowali działalność kierownika, mówili o jego machlojkach i kradzieżach...

RADIOWĘZEŁ w Dębicy najlepszy

(Inf. wł.) Ostatnio podsumowano wyniki współzawodnictwa prowadzonego pomiędzy powiatowymi komitetami redakcyjnymi radiowęzłów o tytuł najlepszego w województwie.

Za okres II kwartału br. pierwsze miejsce i nagrodę Prezydium WRN w wysokości 1.500 zł przyznano Komitetowi Redakcyjnemu w Dębicy. Drugie miejsce i nagrodę 1.300 zł Komitetowi Redakcyjnemu w Przeworsku, zaś trzecie (1.200 zł) — Komitetowi Redakcyjnemu w Gorlicach.

Ponadto Prezydium WRN przyznało nagrodę wyróżnienia w kwocie 1.000 zł Komitetowi Redakcyjnemu Radiowęzła w Mielcu za największe (w okresie II kwartału br.) postępy w pracy organizacyjnej i programowej.

W druga z kolei tura Konferencji Samorządu Robotniczego. Pierwsze posiedzenia miały często charakter organizacyjny lub obejmowały zbyt szeroki zakres problemów. Należy sądzić, że tematem obecnych konferencji będą zagadnienia bardziej konkretne, odgrywające istotną rolę w funkcjonowaniu przedsiębiorstw. Czy rzeczywiście — jak słychać — na czoło zagadnień wysunie się analiza bilansu ubiegłego półrocza?

Nie ulega wątpliwości, że krytyczne przejrzenie wyników gospodarczych półrocza i wyciągnięcie wniosków z uciążliwych głównie kierunki pracy na najbliższe miesiące — o przedsiębiorstwie bardzo istotne i niezbędne dla przedsiębiorstwa. Ale chyba konferencja jako ciało kolegialne stanowi forum zbyt szerokie do szczegółowego rozpatrywania wyników półrocza. Rzetelną, gruntowną analizę bilansu powinna raczej przeprowadzić rada robotnicza; ona też po zbadaniu bilansu przygotowane przez siebie wnioski przedłoży konferencji pod rozwagę. Dopiero wówczas Konferencja Samorządu poświęcona analizie bilansu przyniesie może spodziewane efekty.

Taki tryb pracy nad bilansem wydaje się słuszniejszy,

Z cyklu: Samorząd robotniczy

Czy koniecznie BILANS?

bo, jak wykazują doświadczenia pierwszych konferencji, dobre przygotowanie obrad ma decydujące znaczenie. Dlatego też tam, gdzie robotnicze nie są jeszcze przygotowane do zanalizowania bilansu, opracowania dojrzałych wniosków, nie należy dążyć za wszelką cenę do umieszczenia tego punktu na porządku obrad. Jeśli analiza bilansu odbędzie się na następnej konferencji, jeśli zwłoka taka zapewni dobre przygotowanie materiałów, z pewnością nie odbije się to ujemnie na pracy przedsiębiorstwa.

Jak wiadomo, w wielu przedsiębiorstwach posunięta zmierzające do zlikwidowania przerosłów w zatrudnieniu nie przyniosły jeszcze wyników, jakie można było osiągnąć. A negatywny wpływ nadmiernego zatrudnienia na wy-

niki ekonomiczne, na organizację pracy jest niewątpliwy i bezpośredni. Toteż siłą rzeczy nasuwa się wniosek, że tam, gdzie przerosły w zatrudnieniu pozostają nadal problemem podstawowym, tę właśnie sprawę trzeba przede wszystkim poddać pod obrady konferencji.

Są przedsiębiorstwa, w których od dłuższego czasu kuleje gospodarka materiałowa; w innych sprawą podstawową, decydującą o wynikach gospodarczych i możliwościach dalszego rozwoju jest postęp techniczny. Czy gospodarka przedsiębiorstwa nie odniosłaby większych korzyści, gdyby w pierwszej kolejności te właśnie zagadnienia zostały przedyskutowane podczas obrad Konferencji Samorządu? Organizowane są obecnie w przemyśle zjednoczenia w miejsce

centralnych zarządów. Jest to chyba właściwa okazja do omówienia nowych stosunków, nowych zasad współpracy między przedsiębiorstwami a zjednoczeniami. Później, gdy przyjmą one formę zwyczajową, trudno będzie dokonać zmian. Oto więc jeszcze jeden ważny temat pracy konferencji.

Jak widzimy, tematów do dyskusji jest wiele; nie można ustalać z góry jednakożej dla wszystkich tematyki Konferencji Samorządu Robotniczego. Rozstrzygać powinny o tym aktualne potrzeby, waga problemów — różna dla różnych przedsiębiorstw. Konferencje rozpatrujące ustalone z góry tematy przekształciłyby się w urzędowe posiedzenia — a takie nie dawały i nie dadzą pozytywnych wyników. Inaczej mówiąc, niech organizacje reprezentowane w Konferencji Samorządu Robotniczego same wybiorą za przedmiot dyskusji takie zagadnienia, które, ich zdaniem, decydują o jakości pracy przedsiębiorstwa. (W)

Notatnik kulturalny

CZY PLAKAT O CHOPINIE BĘDZIE NAJLEPSZY?

Jedną z wielu imprez organizowanych w związku z Rokiem Chopinowskim będzie międzynarodowy konkurs na plakat poświęcony twórczości Chopina. Do udziału w konkursie zaproszeni zostaną plastycy z całego świata, a w skład jury wejdą przedstawiciele Polski, Związku Radzieckiego, Francji, Anglii, Szwajcarii i Niemiec.

JUBILEUSZ MCHAT-u

Moskiewski Teatr Artystyczny, słynny MCHAT, obchodził w tym roku 60-lecie swego istnienia. W związku z tym zespół teatru przygotowuje nowe inscenizacje sztuk klasyków rosyjskich i radzieckich oraz autorów zagranicznych. M. in. wystawiony zostanie „Wiśniowy sad” — Czechowa w nowej obsadzie, „Lis i winogrona” — Figuesi redo oraz „Jowisz śmieje się” — Cronina. MCHAT wystawi też sztukę Pogodina „Trzecia Patetyczna”, poświęconą ostatnim dniom życia Lenina.

WIENIAWSKI NA NIEMIECKICH PŁYTACH

Trzy „Etudes Caprices” Henryka Wieniawskiego w wykonaniu radzieckich skrzypków Dawida i Igora Ojstrachów nagrało na płytach długogrających przedsiębiorstwo państwowe „Deutsche Schallplatten”. Na odwrotnej stronie płyty nagrany jest taniec hiszpański „Navarra” Sarasate w wykonaniu obu słynnych skrzypków radzieckich z towarzyszeniem lipskiej Orkiestry Symfonicznej, pod dyktando jednego z najlepszych współczesnych dyrygentów — Franza Konwitchnego.

To ciekawe

Pan J. C. Brown z Cincinnati (USA) po kłótni z żoną wybiegł z domu, dobiegł do komisariatu policji i tam wybił 3 szyby. Gdy oburzeni policjanci zamknęli go w areszcie, pan Brown odetchnął z ulgą i wyjaśnił, że o to mu chodziło! Bojąc się pańcześnie żony szukał bezpiecznego schronienia przed nią.

DLACZEGO TYLKO 8,5 tysiąca izb ? TRUDNOŚCI „OKRESU PRZEJŚCIOWEGO” GO ROBI SPB ?

Półroczny bilans budownictwa ze środków własnych ludności zamierza się liczyć 8.521 oddanych do użytku izb. W stosunku do planu na rok bieżący stanowi to załedwie około 22 proc.

W rozbiu na poszczególne rodzaje budownictwa ze środków własnych ludności wyniki półrocza przedstawiają się następująco: budownictwo spółdzielcze wykonało 1.027 izb, budownictwo przyzakładowe — 2.329 izb, a budownictwo indywidualne — 5.165 izb.

Trzeba stwierdzić, że wyniki pierwszego półrocza są niższe niż potencjalne zdolności produkcyjne budownictwa ze środków własnych ludności. Na obniżenie wyników wpłynął m. in. fakt, że okres pierwszych miesięcy bieżącego roku przebiegał pod znakiem porządkowania szeregu przepisów regulujących sprawę tego rodzaju budownictwa, przy czym wiele spraw — jak np. sprawy terenów pod budowę — wciąż jeszcze stwarza poważne komplikacje. Ten stan rzeczy był m. in. powodem, iż z kwoty 769 mln zł, przeznaczonych na kredyty dla

obywateli budujących własne mieszkania, faktycznie wykorzystano — tzn. przydzielono — tylko 250 mln zł, tj. 31,5 proc., przy czym z sumy tej blisko połowę przydzielono w maju i czerwcu.

Doświadczenia półrocza wskazują na zbyt przewlekłą procedurę rozdziału kredytów, wynikającą przede wszystkim z faktu, iż rozdaniem zajmują się władze powiatowe, natomiast przydział kredytu oddział wojewódzki banku, przy czym pełnomocny powiatowi banku nie ułatwiają samej techniki rozdziału kredytów. Należy postulować, aby rozdział kredytów na rok przyszły dokonywany był już w IV kwartale roku bieżącego.

W dziedzinie zaopatrzenia materiałowego bilans I półrocza wykazuje pewne niedobory w zaopatrzeniu budownictwa ze środków ludności w cement oraz wyroby hutnicze. Doświadczenia ostatnich miesięcy wskazują również, że obecna sieć dystrybucyjna materiałów budowlanych nie odpowiada potrzebom ludności i konieczna jest rozbudowa placówek zaopatrzenia. Dochodzą rów-

Obrady aktywu kulturalno-oświatowego związków zawodowych

(Inf. wł.) 7 bm. w sali Domu Kolejarza w Rzeszowie odbyła się narada aktywu kulturalno-oświatowego związków zawodowych, poświęcona problemowi pracy kulturalno-oświatowej w zakładach pracy województwa rzeszowskiego.

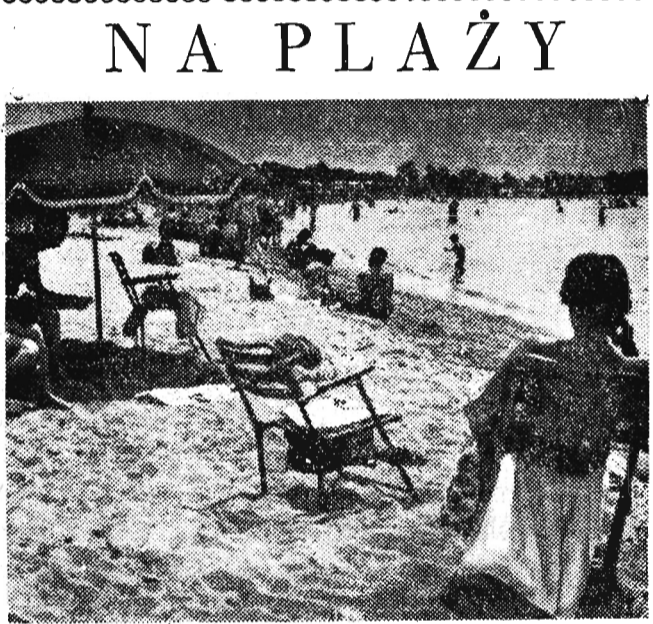
Poszczególne związki reprezentowały około 60 osób, wśród nich największą grupę stanowili przedstawiciele Zw. Zaw. Metalowców i Zw. Zaw. Prac. Chem.

Referat „Kultura i oświata w codziennej działalności związków zawodowych” wygłosił tow. Zbigniew Moskwa. Podkreślił on szczególnie rolę związków w upowszechnieniu kultury i oświaty wśród klasy robotniczej zaznaczając jednocześnie, że w ostatnim okresie daje się zauważyć pewne zahamowanie w pracy oświatowej. Szereg placówek kulturalnych uległo likwidacji, zaś niektóre organizacje związkowe lekceważą sprawę kultury. Rezultaty tego rozprzerzenia widoczne są zwłaszcza wśród młodzieży robotniczej, która sęga po tania rozrywkę, szmirnowate książki i ulega często złym wpływom.

Szczególnie pilna jest sprawa organizowania już od jesieni br. uniwersytetów robotniczych na terenie województwa, których dotychczas właściwie nie ma. Jedyny dobrze pracujący placówka tego typu jest Uniwersytet Robotniczy przy WSK w Mielcu. Mówca zwrócił również uwagę na konieczność przeprowadzenia weryfikacji pracowników kultury zw. zawodowych.

Dyskusja potwierdziła smutny fakt znacznego upadku działalności kulturalnej związków zawodowych. Wiele placówek kulturalnych uległo likwidacji na skutek braku środków finansowych. Jaskrawym tego przykładem jest np. Zw. Zaw. Budowlanych, gdzie istnieje dziś jedynie jeden zespół taneczny.

Na naradzie powołano zespół kulturalno-oświatowy przy Wojewódzkiej Komisji Związków Zawodowych dla opracowania długofalowego planu pracy, który obejmie zagadnienia oświaty dla dorosłych, sprawy czytelnictwa i amatorskiego ruchu artystycznego w zakładach pracy Rzeszowszczyzny.



W gorący, sierpniowy dzień najlepiej jest każdą wolną chwilę wykorzystać do pójścia na plażę. Para na zdjęciu obok — jak widzimy — jest dobrze wyekwipowana. Nie należy zapomnieć niczego, co na plaży jest konieczne potrzebne. Później wycieczkę jest tym bardziej przyjemny. Podczas największego upału można skryć się pod parasolem (tylko, że nie wszędzie są) ...i czytać np. ciekawą książkę, jak to robi dziewczyna na zdjęciu poniżej.

3

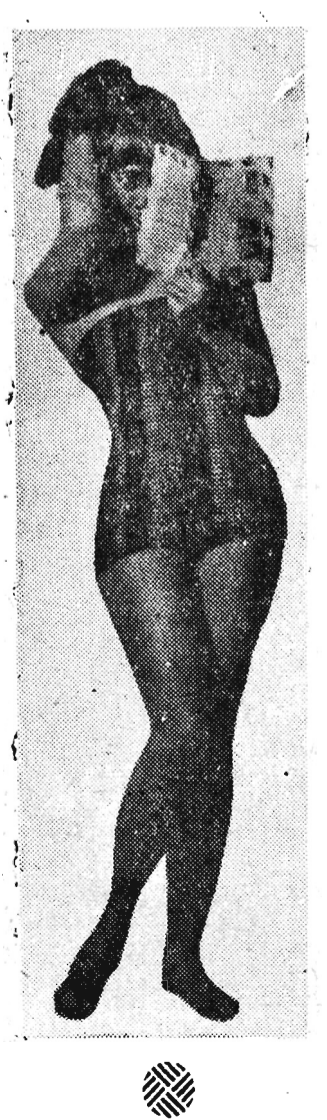
pisemne oświadczenia złożone przez robotników cegielni w Trzebuscu w kolbuszowskim KP partii — „powiedział załodze, że jeżeli ktokolwiek będzie się udawał ze swoimi skargami gdzieś do innych władz, a nie zgłosi tego kierownikowi cegielni, oświadczenie Pietrydze, to zostanie dyscyplinarnie zwolniony z pracy bez wypowiedzenia”. Szantaż? Chyba tak. To są również jaskrawe fakty brutalnego tłumienia krytyki. Pietryga nie liczy się z nikim i rządzi cegielnią jak szara gęś. Stąd też z cegielni odeszło wielu uczciwych robotników, zdolnych fachowców, przesładowanych i szykanowanych przez Pietrygę. Stąd cegielnia nie wykonuje miesięcznych planów produkcyjnych, chociaż dawniej zadania ekonomiczne były zawsze nie tylko systematycznie wykonywane ale nawet przekraczane.

KP partii dalej interweniuje, pisze zażalenia, domaga się przystąpienia komisji. Wreszcie 30 czerwca br. do Trzebuski przyjechali przedstawiciele dyrekcji, którzy oświadczyli załodze, że teraz tylko i wyłącznie od niej będzie zależał czy Pietryga ma pozostać w cegielni. Zarządzono tajne głosowanie. Większość głosów załoga opowiedziała się za usunięciem z cegielni kierownika. Cóż z tego, wola robotników znów została zignorowana przez dyrekcję. Pie-

tryga pozostał w cegielni. Mianowano go teraz majstrem. Ta degradacja nie jest najmniejszej wynikiem żądań załogi czy interwencji KP partii. Przyczyna tkwi gdzie indziej. Nie tak dawno zdarzył się w cegielni tragiczny wypadek. Runęła jedna z niezabezpieczonych ścian grzebiąc robotnika, który poniósł śmierć na miejscu. Zeby ta sprawa nie nabrała większego rozgłosu, dla zamknięcia ludzium ust dyrekcja przesunęła Pietrygę, który w głównej mierze ponosi winę za ten wypadek (nieprzestrzeganie przepisów bhp) na stanowisko majstra. Do zakładu przysłał nowego kierownika. Faktycznie jednak w dalszym ciągu decydujący głos ma w cegielni Pietryga, który próbuje się teraz mścić na tych, którzy głosowali przeciwko niemu.

Czy rzeczywiście władze nie są w stanie zlikwidować balaganu panującego w trzebuskiej cegielni i rozliczyć się wreszcie z Pietrygą? Zwracamy się z apelem do Prokuratora Wojewódzkiej w Rzeszowie o wyciągnięcie właściwych i konkretnych wniosków w stosunku do Pietrygi. Nie chodzi wyłącznie o jego formalne zwolnienie. Powinien on bowiem odpowiedzieć za złodziejstwa, machlojki i świętstwa popełnione w cegielni. Za oszukiwanie robotników i państwa. Trzeba ukrócić taką samowolę. Niech wreszcie cegielnia w Trzebuscu przestanie być folwarkiem pana Pietrygi.

E. WISZ



CO TYDZIEŃ JARMARK

WYJAŚNIAMY JESZCZE RAZ...

Nasz czytelnik Stanisław Knuczkowski ze Stubna (pow. Radymno) zapytuje nas czy to jest prawda, że producentom trzody chlewnej należy się premia pieniężna w wysokości 1,20 zł za każdy kilogram dostarczonego tuczniaka. Przypominamy więc, że na ten temat pisaliśmy już w Nr 121 (2780) „Nowin” z dnia 23 maja br. w rubryce „Co tydzień jarmark”. Jednakże na prośbę Knuczkowskiego i innych wyjaśniamy jeszcze raz, że od 1 kwietnia br. premia paszowa za dostarczone sztuki jest zróżnicowana i wliczona do ceny podstawowej placonej w punkcie skupu. Dlatego też słusznie wyjaśniono w GS, że wspomnianej premii nie wypłaci się oddzielnie, gdyż w myśl obowiązujących cenników wliczona jest ona do sumy przysługującej za tuczniaka. Producentowi dostarczającemu kontraktowaną trzodę chlewną przysługuje natomiast pierwszeństwo w nabyciu pasz tręciowych po ustalonych cenach sprzedaży wolnorynkowej. Przypominamy też, że obecne ceny będą obowiązywały do 15 października br. Po tym terminie, to jest do dnia 31 grudnia br., ceny za trzodę będą niższe przeciętnie o 1,20 zł za kilogram od obecnie obowiązującej ceny.

„ZETORY” DLA KÓLEK ROLNICZYCH

Jeszcze w bieżącym kwartale Powiatowe Związki Gminnych Spółdzielni otrzymają ciągniki importowane marki „Zetor”. Niektóre PZGS otrzymały już po kilka sztuk tych poszukiwanych przez rolników ciągników. „Zetory” te przeznaczone są wyłącznie dla kółek rolniczych, a szczególnie dla tych, które wykazują się największą aktywnością.

STONKA ZIEMNIACZANA ROZMNAŻA SIĘ CORAZ BARDZIEJ

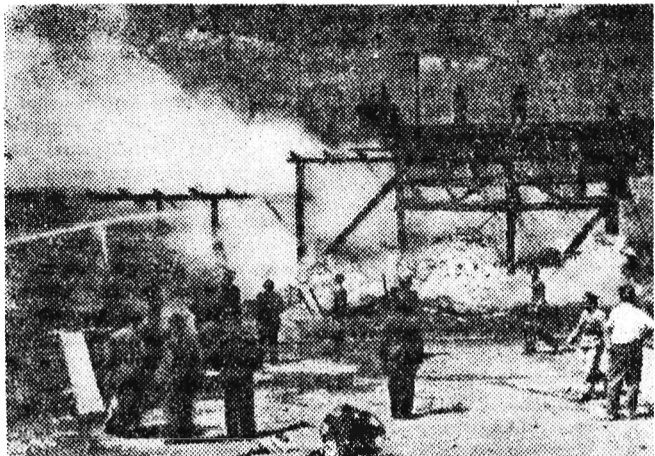
Jak informuje nas stacja ochrony i kwarantanny roślin Przymidium WRN, na terenie woj. rzeszowskiego ukazały się już chrząszcze stonki II pokolenia. Ten groźny szkodnik rozprzestrzenił się bardzo szybko. Dotychczas na Rzeszowszczyźnie wykryto już 832 ogniska stonki ziemniaczanej. Jak z tego widać sytuacja na tym odcinku jest bardzo groźna. Dlatego też rolnicy winni bardzo starannie i systematycznie lustrować uprawy ziemniaków, a w razie ewentualnego wykrycia szkodnika natychmiast meldować o tym powiatowym agronomom ochrony roślin. Szczególnie baczną uwagę należy zwracać na miejsca, gdzie już wykryto ogniska stonki.

ROZPOCZĄŁ SIĘ II PRZETARG NA SPRZEDAŻ MASZYN ROLNICZYCH

W dalszym ciągu placówka WZGS przeprowadza maszyn rolniczych, przekazane przez Państwowe Ośrodki Maszynowe i Państwowe Gospodarstwa Rolne do sprzedaży rolnikom. Od 15 kwietnia do 1 sierpnia br. rolnicy zakupili już maszyn na sumę 1.049.709 zł. Z sumy tej m. in. na ciągniki „Zetor” przeobraża 900.320 zł, na silniki spal. — 40.824 zł, elektryczne — 24.500 zł, na urządzenia warsztatowe — 4.200 zł, a na maszyny do traktacji konnej — 53.925 zł. Jak z tego widać, największym powodzeniem wśród rolników cieszą się ciągniki marki „Zetor” oraz maszyny do traktacji konnej. Od 1 sierpnia br. niektóre placówki przystąpiły już do II przetargu na sprzedaż maszyn rolniczych. III przetarg zakończony zostanie przypuszczalnie jeszcze w sierpniu. Warto tu nadmienić, że ogólna wartość maszyn jak ciągników „Urusus”, bron talerzowych, plugów zawieszonych, sadzarek, snopowiązadek, kosiarzek, kultywatorów, koparek ciągnikowych i siewników nawozowych (które są jeszcze do sprzedaży), wynosi około 8 mln zł. Nie od rzeczy będzie również nadmienić, że w II przetargu na sprzedaż maszyn rolniczych obniżona została cena wyjściowa w stosunku do pierwszego o 30 proc., a w III przetargu — o 60 proc. Dokładne spisy maszyn przeznaczonych do sprzedaży, znajdują się we wszystkich PZGS za wyjątkiem Leżańska i Ropczyc. W PZGS można też uzyskać wyczerpujące informacje odnośnie kupna maszyn jakimi dysponują te placówki.

„Oni byli pierwsi”

Taki napis nosić będzie znaczek pocztowy poświęcony obronie poczty gdańskiej, który ukaże się 1 września br. Projekt znaczka, którego autorem jest artysta — plastyk Czestaw Kaczmarek, przedstawia sylwetkę pocztowca z karabinem w pozycji wyciekającej na tle skrzynki pocztowej.



Pożary stanowią wciąż poważną groźbę. Ten wydarzył się ostatnio w jednym z magazynów rzeszowskich. Ostrożnie z ogniem!

Chwytny się za guzik

Któż z nas nie łapał się za guzik. Kto nie uśmiechał się zyczliwie na widok czarnej sylwetki ze szczyłka?

72 kominiarzy zrzeszonych w wojewódzkiej spółdzielni pracy swojej branży, nie licząc koncesjonariuszy prywatnych, oddaje swoje usługi na terenie naszego

województwa. Nie taka to znów prosta sprawa zostać mistrzem „czarnego fachu”. Praktyka uczniowska trwa trzy lata. (Dla ewentualnych ochotników do tego zawodu: praktyka jest płatna 650-750 zł). Uczniowie otrzymują mundur i niezbędne wyposażenie. Prace całej trzyna lata ujęte poznałe tajniki przyszłej pracy, aby potem zrzęcznie i solidnie czyścić kominy.

Nie wszyscy mimo to doceniają tę nienajbardziej szacowaną a przecież konieczną pracę. Są wście (choćby w powiecie mieleckim Jaśłany, Tuszów Narodowy), które z niechęcią odnoszą się do kominiarzy. Gospodarze na ich widok zamykają drzwi, choć czyszczenie kominów jest powszechnym obowiązkiem. Nie wiadomo czym podsyćkani jest ten upór. Paruziotowe opłaty, które pobierają kominiarze są naprawdę niewielkie. Oporni stają przed kolegami karno-administracyjnymi. Wśród nich są często sami... sołtyś. Tu chodzi chyba tylko o trochę rozsądku. Po co narażać się na niebezpieczeństwo pożaru, na sankcje ze strony czynników administracyjnych? A i ludziom w czarnych mundurach będzie przyjemniej pracować gdy się ich wysłłek doceni.

„Komu piosenkę”

Dla miłośników piosenek „Polskie nagrania” przygotowują kilka niespodzianek. M. in. będzie to płyta z przeobrażami popularnego już Teatru Piosenek, takimi jak „Komu piosenkę”, „Gorące noce” (śpiewa Śliwa Przybylska), „Alabama” i inne oraz nowe nagrania ulubionych piosenek w wykonaniu Marty Mirskiej — „C' est si bon”, „François”, „Już nie myśl o mnie więcej”. Ukazują się ponadto utrwalone na płytach numery popisowe najlepszych naszych artystów rewiowych z Sempolińskim, Olszą, Kwiatkowską i Bielicką na czele.

W zespołach przysposobienia rolniczego

(Inf. wł.). Pomimo nawału prac na wsi zajęcia w zespołach przysposobienia rolniczego trwają w pełni. We wszystkich powiatach rejonowi i powiatowi agronomowie przeprowadzają lustracje poszczególnych poletek doświadczalnych. Prócz tego członkowie zespołów organizują wycieczki do swych kolegów z sąsiednich wsi oraz sąsiadki zloty członków PR, na których działa ich swymi doświadczeniami, zdobytymi w pracy na poletkach. Niektóre zespoły przygotowują się też do udziału w wystawach rolniczych, jakie organizowane będą podczas dożynek. Warto nadmienić, że zakończenie prac zespołów I i II stopnia nastąpi w jesieni. Zespoły, które zdadzą pomyślnie egzamin, przejdą na wyższy stopień szkolenia.

SPORT — SPORT — SPORT — SPORT — SPORT — SPORT — SPORT

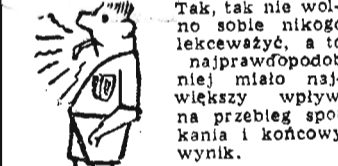
Piłkarski komentarz Oldboy'a

Dzisiejszy komentarz wypada rozpocząć od derbów, jakie miały miejsce w ostatnią niedzielę w Mielcu. Spotkanie w Mielcu było bezspornie o dość wysoką stawkę. Jeżeli Stal wygrała, to nadal pozostawała pretendentem do tytułu mistrzowskiego, a Legia musiałaby mocno pracować nad zdobyciem 2 punktów, aby odsunąć od siebie widmo spadku. Legia wolała teraz już mocniej popracować i zagrała mecz z wielką ambicją co jej się sowicie opłaciło, bo na dłuższy czas może być spokojna o swój ligowy byt. Gorzej wyszła na tym Stal bo straciła kontakt z czołówką, a 3 punkty różnicy to nie frazka.

Dużo emocji przetrwali także derby w Gorlicach tak Górnik jak i Waltera. Było 3:3 i zakończyło się 4:3 dla gospodarzy. Siedziałym bramki w meczu między dwiema wyrównanymi drużynami mówi b. dużo. Cieszy nas że mecz był na dobrym poziomie i był prowadzony we właściwej atmosferze. Polonia zdobyła z Dębicą dwa punkty, ale straciła swego kapitału Plechnicka. Jak z tego wynika walka w Przemyslu była twarda i ciężka, a sędzia spotkania nie miał takiego zadania. W meczach drużyn ze środka tabeli w jednym wypadku lepszy w Krośnie byli gospodarze, wygrywając w minimalnym stosunku z Czuchajem gdy znów w Jarosławiu po b. słabej grze gospodarzy, 2 punkty zainkasowali goście z Sanoka.

Resovia dosyć gładko i w wysokim stosunku rozprawiła się z Czarnymi. Mecz ten jednak nie mógł zachwycić. Moim zdaniem Czarni nie są złą drużyną, tylko dosyć duża nonszalancja w grze „tyłówki”, spowodowała taką porażkę. Przynajmniej 5 ze straconych 9 bramek, trzeba zapisać na ich konto. A przecież bramkarz Czarnych wyjaśnił w dobrym stylu parę niebezpiecznych sytuacji.

Resovia z taką grą nie jest drużyną na którą można by stawiać. Pewne niebezpieczeństwo przeciwnika przezwyciężyć zawodników, jak i wysiłku kolegów, brak zdecydowanej koncepcji w grze pomoce to jej biedy. Przypuszczam jednak, że w następnych spotkaniach będzie lepiej i że mimo wszystko Resovia iacy nie zawiodą sympatyków. Niedobrze jest, że w tych ostatnich meczach dają za bardzo znać o sobie nerwy. Złośliwe faule, ordynarne zachowanie się niektórych zawodni-



Mimo wszystko mieleczanie nadal mają szansę na wyjście na powrót na czoło tabeli. Legionistom należą się słowa uznania i pochwały. Walczą z urosem i dużą ambicją, co nie pozostaje bez skutku. Rzeszowska Stal doznała dotkliwej porażki w Bytomiu z Szombierkami. Cóż, wystarczyłoby odnotować wynik, gdyby sytuacja tej drużyny w tabeli była jasna. Tymczasem jest źle! Rzeszowska drużyna jest poważnie zagrożona spadkiem i teraz zachodzi obawa czy wystarczy zdobycie punktów w meczach na swoim boisku, by poznać w lidze. Przynajmniej sześć drużyn jest zagrożonych degradacją. Tymi poważniejsza wydaje mi się sprawa, że drużyna po przerwie letniej w 2 spotkaniach wykazała

poprawną formę by w ostatnim zagrać zdecydowanie słabo. Mój jednak nadzieję, że drużyna znów skonsoliduje się, by w następnych meczach... z Garbarnią i 14. VIII w Mielcu wygrać się w Poprawną formę.

W III lidze naszego województwa moim zdaniem obilo się bez niespodzianek większego kalibru. Ktoś mógłby powiedzieć no, a zwycięstwo Polnej nad Stalą ze Śwałowej Wól? Dla mnie to nie jest zaskoczeniem. Już dawno powiedziałem, że Polonia wraz ze swym trenerem Maurtem jest w stanie pokonać nawet najsilniejsze zespoły.

ków to pokrótce największe grzechy jakie dopuszczano się ostatniej niedzieli. Tyle razy już o tym pisało i mówiono. My chcemy na boisku walki sportowej, fair z dużą ambicją z okazaniem prawdziwego kunsztu piłkarskiego, a nie osobistych porachunków i chuligaństwa.

Apeluję do sędziów! Bądźcie sprawiedliwi — a przy tym ostrymi arbitrami.



Ciekawe, czy wśród myszek są takie kociaki?

Ogłoszenia drobne Z g u b y

GAWLIK Kazimierz zgubił legitymację służbową nr 935 wydaną...

SAMORZĄD RADY ROBOTNICZEJ przy Krakowskim Przedsiębiorstwie Robót Telekomunikacyjnych w Krakowie, ul. Łobzowska 22

zawiadania

wszystkich zainteresowanych pracowników, że wypłaty premii z Funduszu Zakładowego za rok 1957 będą wypłacane wyłącznie do dnia 15 września 1958 r. w kasie KPRT. Po tym terminie żadne reklamacje nie będą uwzględniane.

przez Rzeszowski Okręg Lasów Państwowych — Przemysł.

LICAK Edward zgubił pozwolenie kategorii motocyklowej nr 0095/56 wydane przez Wydział Komunikacji Drogowej w Przemyslu.

BAK Apollonia zgubiła legitymację służbową nr 27/58 wydaną przez Wydział Oświaty Prez. MRN w Rzeszowie.

Przedział

SPRZEDAM motocykl „AVO” — Simson 250. Wiadomość, Rzeszów, Matejki 11, sklep.

SPRZEDAM motocykl „WSK” mało używany. Rzeszów, Obr. Stalingradu 29.

Pracownicy poszukiwani

RADCE PRAWNEGO zatrudni natychmiast — Dyrekcja Zespołu Elektrowni Wodnych Solina-Myczkowiec n/Sanem w budowie, p.ta Uherce pow. Lesko, z siedzibą w Myczkowie. Warunki płacy do 2.600 zł miesięcznie. Zgłoszenia osobiste i listowne w Dyrekcji Zespołu.

WYKWAŁFIK. INSTRUKTORA KSIĘGOWOŚCI z praktyką szczególną w dziedzinie księgowości rolnej i przemysłowej w handlu poszukuje Centrala Spółdzielni Ogrodniczej Okręg Rzeszów, ul. Śniadeckiego (barak Nr 2). Warunki pracy i płacy do omówienia na miejscu.

RZESZOWSKIE PRZEDSIĘBIORSTWO BUDOWNICTWA PRZEMYSŁOWEGO W RZESZOWIE OGŁASZA PRZETARG na wykonanie ca 4000 m² posadzki lastriko na budowie w Krośnie i ca 2.500 m² posadzki krysolitu na budowie w Machowie. W przetargu mogą wziąć udział przedsiębiorstwa państwowe, upoważnione i prywatne. Oferty należy składać w załokowanych kopertach do dnia 15. VIII. br. w Dyrekcji RPB Rzeszów, ul. 22 Lipca. Dyrekcja RPB zastrzega sobie prawo wyboru oferenta, a nadto unieważnienia przetargu bez podania przyczyn.

REJON LASÓW PAŃSTWOWYCH W LANUCIE OGŁASZA PRZETARG nieograniczony na sprzedaż **SAMOCHEDU OSOBOWEGO** marki „Skoda” typ „Tudor-1101” Cena wywoławcza samochodu 27.000 zł. Ubiegający się o kupno winni złożyć w przeddzień przetargu wadium w wysokości 10 procent tj. 2.700 zł. Przetarg odbędzie się 23 sierpnia 1958 r. o godz. 11, w Rejonie Lasów Państwowych w Łanucie, ul. Świąteczkiego 15. Samochody można oglądać codziennie od godz. 9 do 14.

KIEROWNIKA masarni zatrudni od zaraz Państwowe Przedsiębiorstwo Handlowe „KONSUMY” w Rzeszowie, ul. Świerczewskiego nr 16. Warunki dotyczące wymaganych kwalifikacji i płacy — do omówienia na miejscu.

DWU SZEFÓW KUCHNI o pełnych kwalifikacjach zawodowych zatrudni natychmiast w restauracji III kategorii Miejska Spółdzielnia Zaopatrzenia i Zbytu w Ustrzykach Dolnych. Warunki pracy i płacy do omówienia na miejscu.

PREZYDIUM POWIATOWEJ RADY NARODOWEJ w Jarosławiu ogłasza przetarg na wykonanie **TYNKÓW ZEWNĘTRZNYCH BUDYNKU** własnego przy ul. Świerczewskiego 23. W przetargu mogą brać udział przedsiębiorstwa państwowe, spółdzielcze i osoby prywatne. Oferty z podaniem ceny i terminem wykonania należy składać w Prezydium PRN w Jarosławiu pok. Nr 53 w terminie do dnia 20. VIII. 1958 r. Prezydium zastrzega sobie prawo wyboru oferenta.

JAROSŁAWSKIE ZAKŁADY TERENOWEGO PRZEMYSŁU MATERIAŁÓW BUDOWLANYCH w Jarosławiu OGŁASZAJĄ PRZETARG OFERTOWY na wykonanie **INSTALACJI ELEKTRYCZNEJ ŚWIATŁA** w zakładzie Nr 3 ceglarni w Szówsku i zakładzie Nr 7 ceglarni w Przeworsku. W przetargu mogą brać udział przedsiębiorstwa państwowe, spółdzielcze i osoby prywatne. Oferty z podaniem ceny i terminem wykonania należy składać w Jarosławskich Zakładach Terenowego Przemysłu Materiałów Budowlanych w Jarosławiu, Rynek 3 w terminie do dnia 15 sierpnia 1958 r. Zastrzega się prawo wyboru oferenta niezależnie od podania warunków ofertowych.

JAROSŁAWSKIE ZAKŁADY PRZEMYSŁU TERENOWEGO OGŁASZAJĄ PRZETARG OFERTOWY na budowę **LIWII POWIETRZNEJ** doprowadzenia mocy elektrycznej do Zakładów Odzieżowych w Jarosławiu, ul. Franciszkańska 2 i do Zakładów Włókienniczych w Jarosławiu, ul. Głowackiego 22. W przetargu mogą brać udział firmy państwowe, spółdzielcze, prywatne i osoby prywatne. Materiały do wglądu w dziale inwestycyjnym JZPT — Jarosław, ul. 3 Maja 1.53. Termin składania ofert do dnia 10. VIII. 1958 r.



Piątek
8
SIERPANIA 1958 r.

RZESZÓW
Wzrost biurowy: Apteka Społeczna nr 81, plac Wolności 17
Dziur stary: Apteka Społeczna nr 4, ul. Dąbrowskiego 51 w niedzielę i święta czynna od godz. 9 — 13
Pocztowicze: Ratunkowe: tel. 09 ul. Oronońców Stalingradu 29
Pocztowicze MO: tel. 07
Straż Pożarna: tel. 08, ul. Mickiewicza 10
Pocztowy taksówk: tel. 31-50
Informator kolejowy tel. 38-33 „Orbis” tel. 36-33

STRZYŻÓW
Dziur stary: Apteka Społeczna nr 9, ul. Mickiewicza

TEATR

PAŃSTWOWY TEATR IM. WANDY SIEMASZKOWEJ — Uciekła mi przepióreczka godz. 20

KINA

ZORZA (ul. 3 Maja) — Siedmiu złodziei — godz. 16, 18 i 20

MEWA (ul. Dąbrowskiego) — Mord w Berlinie — godz. 18 i 20

SWIT (ul. Sługiewicz) — Edward i Karolina — godz. 19

APOLLIO (ul. Hibnera) — Niebieski ptak — godz. 17 i 19

RZODOWNIK (ul. Pstrawskiego) — Pod chmurami — godz. 17 i 19

WOK (ul. Okrzei 7) — nieczynne

STRZYŻÓW
ODRODZENIE — Król Maciuś i CZUDEK
ZWIĄZKOWE — Eroida
BOGUCHWAŁA
ENERGIA — Tańczymy wśród gwiazd

WISŁOWA
WISŁOK — Śmiech w raju
TŻYZN
SKARB — Noce Cabirili

UWAGA: Repertuar kin podajemy wg informacji CWF

BIBLIOTEKI

Wojewódzka i Miejska Biblioteka Publiczna w Rzeszowie (ul. Tkaczowa)
Wypożyczalnia dla dorosłych czynna od godz. 10-19
Czytelnia dla dorosłych czynna od godz. 11-19
Wypożyczalnia i czytelnia dla dzieci czynna od godz. 11-17
Powiatowa Biblioteka Publiczna (ul. Tkaczowa) czynna od godz. 8-20.

RADIO

Program I

12.04 Wiadomości 12.10 Audycja dla wsi 12.30 „Antykwarium” wspomnienia A. Uniechowskiego 13.00 Radziecka muzyka ludowa 13.25 „Fala 55” 13.40 Utwory fortepianowe I. Paderewskiego w wykonaniu J. Smidowca 14.00 „Brania polscy” pogr. dr J. Tabbara 16.09 Z życia Związku Radzieckiego 16.39 Muzyka rozrywkowa 16.45 Śpiewamy i tańczymy 17.15 Magazyn nowości techniki 17.39 Artyści warszawscy 18.00 „Deres” fragment powieści J. Kucharskiego 18.20 „Harpuny” — pogadanka dr J. Zabinińskiego 19.00 Wiadomości 19.05 Radiostacja młodzieży 21.09 Z kraju i ze świata 21.26 Wiadomości sportowe 21.50 Audycja z cyklu: „Rozważania na temat dyscypliny społecznej” 22.05 „Ze świata jazu” audycja w oprac. M. Święcickiego.

Program II

8.15 Utwory charakterystyczne 8.30 Duet i sceny zespołowe 9.40 Dla przedszkoli i dziecińców wiejskich 10.00 „Ciekawe zdarzenie” opowiadanie W. Szyzkowa 10.20 Poranny koncert Symfoniczny 11.00 Muzyka rozrywkowa 11.27 Koncert absolwentów PWSM we Wrocławiu 12.04 Wiadomości 12.19 Audycja dla wsi 15.05 Programu dnia 15.10 „Swojskie melodie” w wyk. zesp. harmonistów T. Wesolowski 15.30 Dla dziecińców odc. powieści H. Górskiej pt. „Chłopcy z ulic miasta” 16.00 Wiadomości 16.30 Z frontu techniki 17.00 Z cyklu: „Arcydziela muzyki — popularnej” 17.40 „Na warszawskiej fal” 18.35 Muzyka i aktualności 19.00 Koncert zyczeń 20.23 Kronika sportowa 20.45 „Niebezpieczny zakręt” sluchowisko wg sztuki J. Priestleya 22.40 Piosenki francuskie

ROZGŁOSZNI RZESZOWSKA
6.10 Komentarz aktualny 14.55 Komunikaty 17.00 Wiadomości ziemli rzeszowskiej.

Rozmyślania nie tylko przybysza...

Jeszcze w latach mojej bardzo wczesnej młodości przypominało mi się stale — przy jakiegokolwiek ocenie sytuacji, stanu, rzeczy, zjawisk — starać się być zawsze obiektywnym.

Istotnie — zasada bardzo słuszną, przynajmniej człowiek stara się jakoś wyprzedkować czyli zschować tzw. równowagę. Np. przy ocenie — aczkolwiek bardzo pobieżnej — stanu sanitarnego Rzeszowa trudno byłoby znaleźć tę równowagę. Jeden z ten sam problem powtarza się od lat. Podobnie nawolujemy i przypomnienie o czystości miasta równa się przysłówiowemu „rzucaniu grochu o ścianę”.

Do najbardziej „niepoprawnych” należą rozlepiące plakatów. Z jednym trzeba się zgodzić: że polityka plakatowania w naszym mieście wymaga gruntownej zmiany. Dotychczasowe plakatowanie — (rozlepiące są tu najmniej winni) mające spełniać rolę informatora, reklamy i w pewnym sensie elementu dekoracyjnego — przyczynia się raczej do oszpecania miasta. Również żadnego urzku nie dodają miastu słupy żelbetowe, które w przyszłości mają zastąpić oświetlenie napowietrzne. Każdego zapewne zdzi-

wi fakt ustawienia tychże (w niektórych miejscach ulic) prawie pośrodku i tak bardzo wąskich chodników.

Czy w Rzeszowie, pomniawszy już formę architektoniczną — przy zbyt wąskich ulicach potrzebne są tego rodzaju „dekoracje”? Jeżeli ten sam system oświetlenia zastosowany będzie na ulicy 3 Maja — tu już leżą żelbetowe słupy — to naprawdę należy zalogować dotychczasowy dorobek estetycznego wyglądu, jaki uzyskuje się przy zastosowaniu obecnego oświetlenia jarzeniowego.

Przy tej „obiektywnej ocenie” nie mogą również pominąć siedzibę WSK a zwłaszcza osobliwego „sanktuarium” jakie umieszczono obecnie, zapewne gwoli uatrakcyjnienia pustego miejsca przed kosztownym Domem Kultury.

W odnośnym rozdziale przerw odzobiony blaszkami, wygląda jak zabawka dla grzesznych dzieci. W tym wypadku rozgrzeszam autorów owego pomysłu, Rzeszów przecież jest tak skromnym miastem (!?)...

Można by jeszcze w nieskończoność wliczać przykłady świadczące o naszej „gospodarności” — ale... chcę pozostać obiektywnym — w Białowej jest jeszcze gorzej...

Dziesięć próśb pod adresem Miejskiej Rady Narodowej... to jeszcze za mało?

Dziesięć pisemnych próśb, które wystosowało Przedsiębiorstwo Remontowo-Montażowe od Prezydium MRN w Rzeszowie nie potrafiło wzruszyć zatwardziałych serc adresatów. Jedynie przedsiębiorstwo na terenie województwa rzeszowskiego, które zajmuje się konserwacją i remontem urządzeń chłodniczych i gastronomicznych od roku nie może uzyskać odpowiedniego lokalu na warsztaty i magazyn.

We wrześniu 1957 r. Przedsiębiorstwo Remontowo-Montażowe otrzymało zupełnie niewastowane pomieszczenie przy ul. Kopernika 12. Remont b. garażu kosztował 55 tys. zł. Pieniądże te właściciel został wyrzucony w błoto, ponieważ w wydziale architektoniczno-budowlanym MRN oświadczono, że pomieszczenie nie nadaje się do użytku i zostanie zburzone najpóźniej wiosną 1959 r.

Na razie w tej walczącej się budzie monterzy naprawiają szafy chłodnicze dla szpitali,

zakładów branży mięsnej i na białowej, aparaty do parzenia kawy i maszyny do zmywania naczyń dla zakładów gastronomicznych. W „główniej hali” mieści się fitezarka, sli-fierka, prymitywny stół młotarski, dwie wiertarki, stacja prób, mała szafka garderobiana dla 15 pracowników (!) i kilka mniejszych lodówek.

Takie warunki odstraszają nawet najoliwniejszych pracowników. Odeszli najlepsi fachowcy, którzy nie otrzymali mieszkań. Próby sprawozdania nowych specjalistów z Krakowa i Wrocławia nie przyniosły żadnych rezultatów.

Remont prostych urządzeń chłodniczych ciągnie się części przez 2 tygodnie. Przy złych warunkach pracy i odpowiedzialnej kadry specjalistów naprawa trwałaby najdłużej 3 dni. Mimo ogromnej liczby zgłoszeń przedsiębiorstwo jest w stanie remontować równocześnie zaledwie 6 urządzeń.

Ponadto zakład został zobowiązany do produkcji małych

praktycznych lodówek, których cena nie przekraczałaaby 300 złotych. Niestety, jeśli MRN nie zainteresuje się tym niezwykle ważnym przedsiębiorstwem, uruchomienie nowej produkcji będzie niemożliwe, a własna lodówka — przedmiot marzeń wielu gospodarzy pozostanie nadal mi-temem.

Najpóźniej za pół roku w miejscu obecnego Przedsiębiorstwa Remontowo — Montażowego zostanie położone fundamenty pod nowy budynek. Wobec niewesołej perspektywy wyzucenia zakładu na bruk, z ulicy Kopernika po płynie do MRN nowa fala próśb. Sprawa powinna być szybko załatwiona, bo pociąga za sobą opłakane skutki. Częste psucie się szaf chłodniczych szczególnie w okresie letnim oraz traktowanie po macoszu jedynego przedsiębiorstwa, zajmującego się naprawą tych urządzeń, wywołało poważne zaburzenia w zaopatrzeniu wielu miejscowości naszego województwa.

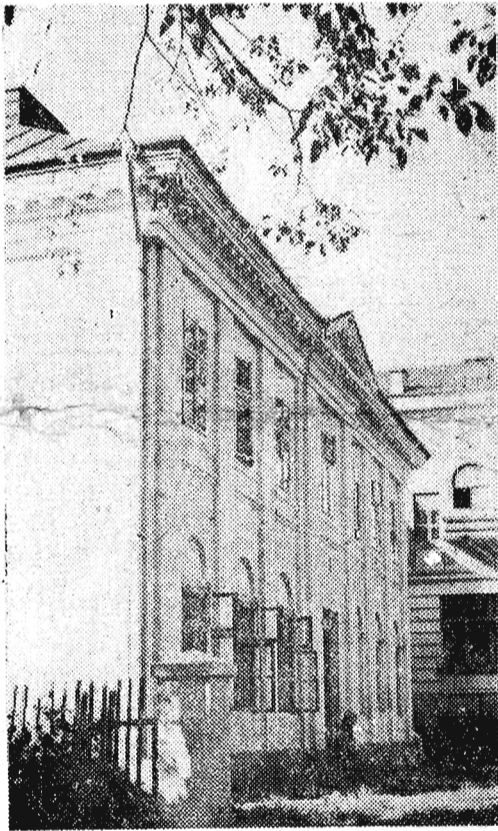
Mimo, iż kontrola PIIH stwierdziła duże nadwyżki mięsa w bazach CZPM i w Okręgowym Przedsiębiorstwie Obrotu Zwierzętami Rzeźnymi, na terenie większych ośrodków robotniczych w województwie mięsa wołowego i cielęcego brakuje już od 27. VI. br. W wyniku kontroli stwierdzono, że ośrodek przemysłu metalowego w Dębnie jest bardzo słabo zaopatrzony w cielecinę i wołowinę. Również w Gorlicach, Iwoniczu, Grębowie i Chmielowie występuje prawie od dwóch miesięcy brak mięsa i wędlin.

Jedną z najpoważniejszych przyczyn tego stanu rzeczy jest katastroficzny stan urządzeń chłodniczych. Przedsiębiorstwa handlu społecznego, nie chcąc dopuścić do strat przynajmniej w ograniczonych ilościach. Tymczasem zaopatrzenie terenu w mięso jest dalekie od normalnego. Rozwiązanie tego problemu jest dość proste. Potrzeba przede wszystkim naprawić zepsute chłodnice. Przedsiębiorstwo Remontowo-Montażowe podejmuje się wyremontować wszystkie urządzenia chłodnicze w województwie jeśli tylko otrzyma lokal o powierzchni 150 m kw i zatrudni 30 pracowników. Na warsztaty naprawcze doskonale nadawałaby się obecna siedziba Zarządu Budynków Mieszkalnych Rej. III przy ul. Kopernika. Zdanem kierownika PRM ob. Krowackiego instytucja ta mogłaby znaleźć pomieszczenie w gmachu Prezydium WRN.

Psucie się urządzeń chłodniczych wywołuje nie tylko zaburzenia w zaopatrzeniu województwa w artykuły spożywcze, lecz również przyczynia się do pogorszenia jakości mięsa w wielu zakładach gastronomicznych. Dlatego też chociażby ze względu na zdrowie konsumenta sprawa Przedsiębiorstwa Remontowo-Montażowego powinna być jak najszybciej załatwiona.

W. B.

Remonty sprawa ważna



Dom przy ul. Świerczewskiego (róg ul. Kasztanowej) w Rzeszowie, należącej do jednych z najstarszych budynków — został ostatnio odnowiony. Pięknie wykonane elewacje upiększają ten zakątek miasta.

Tuż obok w pobliżu przy ul. Kasztanowej znajduje się dawny pałacyk letni z XVII w. — siedziba Ośrodka Pielęgniarskiego PCK. Budynek ten (utrzymany wewnątrz w wzorowym porządku) zewnętrznym wymaga natychmiastowego drobnego remontu. Zepsute rynny, odpadający tynk mogą w przyszłości spowodować większe koszty.

Władze MPFB doskonale o tym wiedzą i ubrew zapowiedzi — podjęcie prac miało nastąpić w II kwartale br. — zwlekają z przeprowadzeniem koniecznego remontu.



ŚLADEM NASZEJ KRYTYKI

W związku z ukazaniem się notki w dniu 18. VII. br. pt. „Nie doczekano się lekarza” Prezydium MRN — Wydział Zdrowia wyjaśnia, że w dniu 12. VII. br. ob. Eugenia Piotrowska faktycznie nie zgłosiła wizyty domowej do chorego dziecka, którą przyjął pracownik Przychodni Rejonowej Nr 1 przy placu Wolności. Pracownik ten przekazał zgłoszoną wizytę do Poradni Dzieci Chorych a tylko rejestratorka pracująca na pierwszej zmianie (kończąc pracę) nie zgłosiła przez własne niedbalstwo wizyty lekarzowi.

Wobec powyższego Wydział Zdrowia za niedopełnienie obowiązków służbowych udzielił rejestratorce upomnienia na piśmie z załączeniem do akt personalnych. Niezależnie od tego została ona usunięta z zajmowanego stanowiska.

Za usługi się płaci...

W każdy dzień targowy — pomijając już dni powszednie — wszystkie stoiska i stoly (na zielonym rynku ul. Słowackiego) są wykorzystane do ostatniego miejsca.

Wystawione stoly na placu targowym — rzecz jasna służą określonemu celowi, jednak korzystanie z nich pociąga za sobą konieczność pewnych opłat ustalonych cennikami Miejskiej Rady Narodowej. Niestety tego nałożonego prawa przez władze miejskie nie chcą w żadnym wypadku respektować, korzystające z placu, stoisk i stolów gospoście wiejskie i sprzedające tam swoje towary.

Inkasenci Państwowego Przedsiębiorstwa Targowisk są bezradni, bowiem oprócz żądania opłat nie mogą stosować sankcji karnych. Dlatego też udział milicji przy egzekwowaniu opłat jest konieczny. Komenda Miejska MO w Rzeszowie zapewne pomoże inkasentom z Państwowego Przedsiębiorstwa Targowisk i dopłynie zbierania opłat.

(er)

Final drużyn niezrzeszonych w piłce siatkowej

Sympatycy siatkówki pamiętają zapewne, jak rzeszowskie Ognisko Towarzystwa Krzewienia Kultury Fizycznej wspólnie z redakcją „Stadionu” organizowało turniej siatkówki dla drużyn niezrzeszonych. Impreza ta cieszyła się dużym zainteresowaniem, a zwłaszcza rozgrywkami finałowymi. Podobne turnieje organizowane były przez Ogniska TKKF w całym woj. rzeszowskim. Wyłoniono mistrzów i obecnie Związek Zawodowy Pracowników Łączności wspólnie z Zarządem Wojewódzkim Towarzystwa Krzewienia Kultury Fizycznej organizuje turniej finałowy.

W finale uczestniczyć będą następujące zespoły:

1. Ognisko TKKF Krosno
 2. Ognisko TKKF Przemysł
 3. Ognisko TKKF Lesko
 4. Ognisko TKKF Kańczuga
 5. Ognisko TKKF Tarnobrzeg
 6. Mistrz powiatu rzeszowskiego
 7. Mistrz Rzeszowa „Elektroblok”
 8. Ognisko TKKF Rzeszów.
- Mecze finałowe rozegrane zostaną w Rzeszowie w najbliższą sobotę (9 sierpnia) i niedzielę (10 sierpnia) na boisku Ośrodka Wychowania Fizycznego (za teatrem).

W sobotę mecze rozpoczynają się o godz. 10 i po południu o godz. 16, a w niedzielę o godzinie 10 przed południem oraz



o 17 po południu. Impreza ta zapowiada się niezmiernie ciekawie, z tego choćby względu, że w niektórych zespołach grają naprawdę utalentowani zawodnicy, którzy w imię zasady interesować się trenerzy piłki siatkowej. Zresztą turniej ten organizowany jest w tym celu, by spopularyzować tę dyscyplinę oraz wyłonić najlepszych siatkarzy.

zet

W. B.

Wydawnictwo Prasowe „Nowiny Rzeszowskie” LSW „Prasa” Redaguje kolegium. Adres redakcji: Rzeszów, ul. Żeromskiego 5, budynek Komitetu Wojewódzkiego PZPR (III piętro). TELEFONY: Centrala — 2956 naczelny redaktor 4775, zastępca naczelny redaktor 4776, sekretarz redakcji wewn. 17, dział partyjny wewn. 87, dział ekonomiczno-rolny wewn. 88, dział kulturalny wewn. 98, dział „miejski” wewn. 83, dział sportowy i dział informacji 4338, dział terenowy wewn. 15, dział łączności z czytelnikami wewn. 91, redakcja nocna 5817, administracja 4656, finansowy wewn. 78, wydawniczy wewn. 77. Oddziały redakcji: Przemysł, Waryńskiego 15, tel. 2790. Krosno, ul. Słowackiego 6 i 11 p. pok. 22 tel. 488, Mielesie pl. Dzierżyńskiego (KP PZPR) tel. 207, 184, 39, Stalowa Wola, ul. 1 Maja 24, tel. 205. Biuro Reklam i Ogłoszeń — 4632. Zamówienia i preplaty na prenumeratę przyjmowane są w terminie do dnia 15 miesiąca poprzedzającego okres prenumeraty — przez: urzędy pocztowe, listonoszy oraz oddziały i delegatury „Ruch”. Można również zamówić prenumeratę dokonując wpłaty na konto PKO I. OM Rzeszów nr 9-6-445 Prezds. Upowszechnienia Prasy i Książki „Ruch” w Rzeszowie, ul. Asnyka 9. Cena prenumeraty miesięcznej — zł 19, kwartalna — zł 30, półrocznej — zł 60, rocznej — zł 120. Druk Rzeszowskie Zakłady Graficzne D-3-157