

# Przygotowania do obchodów 22 Lipca w województwie rzeszowskim

(Inf. wł.) Po raz cztertnasty obchodzie będziemy w bieżącym roku Święto Odrodzenia Polski — 14 rocznicę Manifestu PKWN. Do tych uroczystości czynią bardzo szczegółowe przygotowania rady narodowe, załogi zakładów produkcyjnych, przedsiębiorstw i instytucji, organizacje społeczne oraz młodzież.

W związku z uchwałą Sejmiku PRL w sprawie obchodów Tysiąclecia Państwa Polskiego, w związku z przypadającymi rocznicami w historii ruchu młodzieży, komitety Frontu Jedności Narodu pragną możliwie jak najpełniej pokazać dorobek naszego 14-lecia w ramach ogólnonarodowego czynu całego społeczeństwa.

Przygotowaniem i organizacją obchodów Święta Odrodzenia zajmują się komisje powołane przez komitety FJN. W skład tych komisji wejdą przedstawiciele rad na-

(Ciąg dalszy na str. 2)

## PO SUKCESACH W BELGII FRANCJI I SZWAJCARII

### „Mazowsze” powróciło do kraju

WARSZAWA (PAP). Po miesięcznym — zakończonym sukcesami — tournée po Belgii, Francji i Szwajcarii, 7 bm. wrócił do kraju Państwowy Zespół Pieśni i Tańca „Mazowsze”.



Już od stuleci znany był w całej Polsce kamień pińczowski. Dziś również, z rozbudowanych kamieniołomów kamień pińczowski wędruje na budowy w całym kraju.

Na zdjęciu: Fragment kamieniołomu Pińczowskich Zakładów Kamienia Budowlanego.

CAF — fot. Tyminski

## Ponad 6 tys. skierowań na wczasy

- Najwięcej miejsc na Dolnym Śląsku
- Gres zapotrzebowania do Zakopanego i Krynicy

(Inf. wł.) Wojewódzkie Biuro Skierowań — FWP, ma nie mało pracy w przeciągu całego roku. Niemniej jednak obecnie występuje największe nasilenie. Ponadto jest spore kłopoty z doborem miejscowości letniskowych.

Np. najwięcej chętnych wyjechałoby na wczasy do Zakopanego, Krynicy, Wisły i innych bliższych miejscowości.

## Już dziś

...rozpoczynamy druk sensacyjnego reportażu, którego treść oparta jest na faktach autentycznych, jakie rozegrały się ostatnio w woj. rzeszowskim. Reportaż Juliana Woźniaka pt.

### „Strzały w mrokach nocy”

w którym autor opisuje w jaśniejszym oświetleniu MO woj. rzeszowskiego ujęty tego groźnego bandytę, czytaj na stronie 4.

# NOWINY RZESZOWSKIE

ORGAN KOMITETU WOJEWODZKIEGO PZPR

Wyd. A Cena 40 gr

Nr 161 (2820) — Rzeszów, środa 9 lipca 1958 r.

- POWSTAŁ KOMITET ORGANIZACYJNY
- PRZYCHYLNY STOSUNEK MINISTERSTWA
- APEL DO ZAKŁADÓW PRACY O POMOC W WYPOSAŻENIU GABINETÓW I LABORATORIÓW

## Starania o wyższą uczelnię w Rzeszowie nabierają realnych kształtów

(Inf. wł.) Wieleletnie starania aktywnie partyjnego i społecznego o utworzenie w Rzeszowie wyższej uczelni zaczynają nabierać realnych kształtów. Przed paru dniami powołany został w Rzeszowie komitet organizacyjny wyższej uczelni. W skład komitetu, którego przewodniczącym wybrano tow. Stanisława Boguńskiego — sekretarza KW, wchodzi znani działacze polityczni, oświaty i kultury, a m. in. Fr. Jagusztyn — przew. Prez. WRN, J. Sabik — sekr. KW, poseł na Sejm, prof. R. Niedzielski — dziekan Wieczorowej Szkoły Inżynierskiej, K. Zmudka — kurator Okrę-

gu Szkolnego, E. Głombikowski — nac. redaktor „Nowin Rzeszowskich”, J. Wójciszewski, prezes ZO ZNP i inni. Komitet podjął już wstępne kroki w celu uzyskania poparcia w organizowaniu wyższej uczelni, występując z oficjalnym wnioskiem do Ministra Szkolnictwa Wyższego. Delegacja komitetu spotkała się z przychylnym przyjęciem w Ministerstwie, jakkolwiek nie ukrywano, że przedsięwzięcie to wymagać będzie olbrzymich wysiłków tak ze strony komitetu, jak i całego społeczeństwa woj. rzeszowskiego.

Komitet zwrócił się z apelem do kilkunastu zakładów pracy województwa, aby przyszyły z pomocą w wyposażeniu gabinetów naukowo-technicznych i laboratorium przyszłej uczelni w niezbędne urządzenia oświetlające na ten cel konkretne narzędzia, przyrządy precyzyjne itp.

Wyższa uczelnia w Rzeszowie powstanie na bazie dotychczas istniejącej Wieczorowej Szkoły Inżynierskiej w

## Harcerze z Rzeszowa na obozie pionierskim w ZSRR

(Inf. wł.) W ub. sobotę wyjechała do ZSRR 16-osobowa grupa harcerzy (dziewczeta i chłopcy) z woj. rzeszowskiego na oboz pionierski w obwodzie drohobyckim. Harcerze w ciągu 2-tygodniowego pobytu zapoznają się na obozie z doświadczeniami w pracy organizacyjnej pionierów radzieckich.

Na granicy polsko-radzieckiej w Medyce naszych harcerzy witali bardzo gorąco pionierzy i przedstawiciele Komitetu z obwodu drohobyckiego. Dużo radości, kwiaty, wesoly gwar będzie towarzyszył naszym druhom przez okres 2 tygodni. W sierpniu przybędzie na oboz harcerski w województwie rzeszowskim grupa pionierów z obwodu drohobyckiego. (erski)

## SKOK NA SPADOCHRONIĘ DO STANU MAŁEŃSKIEGO

## W dość oryginalny sposób zawarł związek małżeński

REYM (PAP). W dość oryginalny sposób zawarł związek małżeński 19-letnia Bianca Capone i 26-letni Alberto de Cristofaro zamieszkały w pobliżu Turynu. Bezpośrednio przed ślubem wraz z proboszczem odbyli oni krótki lot samolotem. Następnie młoda para i kapłan wyskoczyli ze spadochronami i wylądowali na lotnisku. W znajdującym się tu kaplicy ksiądz udzielił im ślubu. Pan młody obecnie mieszka w stanie Spoczynku był kiedyś spadochroniarzem, podobnie jak ksiądz był kiedyś kapelanem w oddziale skoczaków spadochronowych. Bianca Capone jest znaną w Turynie sportmanką.

## Z konferencji ekspertów



Pośrodku przewodniczący delegacji radzieckiej prof. Fiodorow (w jasnym ubraniu) i szef delegacji USA dr Fisk. Fot.—CAF

## Delegacja KPZR na V Zjazd SED w Berlinie

BERLIN (PAP). Dnia 8 lipca przybyła do demokratycznego Berlina 6-osobowa delegacja KPZR na V Zjazd Niemieckiej Socjalistycznej Partii Jedności. Na czele delegacji stoi pierwszy sekretarz KC KPZR N. S. CHRUSZCZOW.

## Depesza z okazji święta narodowego Argentyny

WARSZAWA (PAP). Z okazji święta narodowego Argentyny, 142 rocznicy proklamowania niepodległości, przepadającego w dniu 9 bm., przewodniczący Rady Państwa Aleksander Zawadzki wystosował depeszę gratulacyjną do prezydenta Republiki Argentyny — Arturo Frondizi.

## WEZBRANE WODY ZNISZCZYŁY 50 MOSTÓW LOKALNYCH I 5 ŻELBETOWYCH W POWIECIE ŚWIDNICA POD WODĄ ZNALAZŁO SIĘ 1.800 HA UŻYTKÓW ROLNYCH

## Stan alarmowy w 8 powiatach Dolnego Śląska trwa

WROCLAW (PAP). W 9 powiatach na Dolnym Śląsku odwołano już stan alarmowy. Utrzymuje się on jednak jeszcze w 8 pozostałych w rejonie rzek Bóbr, Nysa Łużycka i Barycz, ale i w tych rejonach należy liczyć się z poprawą sytuacji w najbliższym czasie.

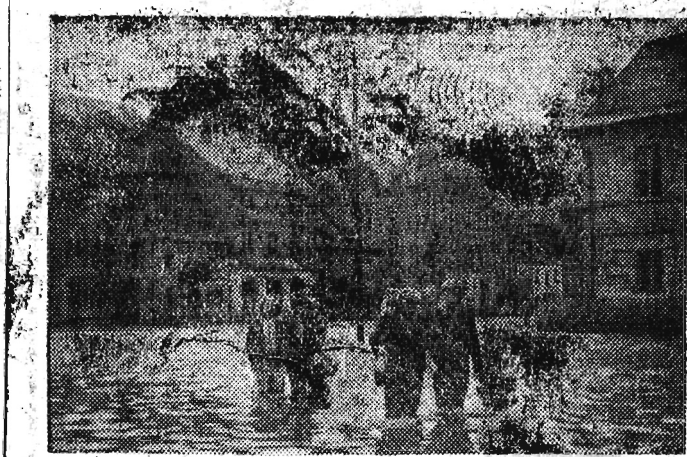
Stan alarmowy zarządzono natomiast we Wrocławiu. Spodziewany jest tu duży przybór na Odrze, związany z koniecznością wypuszczenia wody ze zbiornika w Otmuchowie. We Wrocławiu powołany został wojewódzki komitet pomocy dla terenów dotkniętych powodzią.

## CENNY WYNALEZEK INŻ. GRAJCZEWSKIEGO

Podłogi z... trocin WROCLAW (PAP). Cennego wynalazku dokonał pracownik Zjednoczenia Budownictwa Miejskiego w Jeleniej Górze — inż. Jerzy Grajczewski. Udało mu się bowiem otrzypać klepkę podłogową z trocin i kleju mocznikowego. Klepka ta posiada bardzo ładny połysk i nie ustępuje jakości drewnianej. Jest natomiast od niej prawie 6-krotnie tańsza.

Obecnie w jednym z nowo budowanych domów w Jeleniej Górze położono już klepkę z trocin. Jeśli zdoła ona w pełni egzamin — Jeleniogórski ZBM będzie ją stosował na szerszą skalę.

Pierwsze podsumowania strat spowodowanych przez powódź wykazują, że wody zniszczyły na terenie województwa 50 mostów lokalnych i 5 mostów żelbetonowych na drogach głównych. Ewakuowano z domostw 480 rodzin. Było 7 śmiertelnych wypadków. Nie są jeszcze znane straty w rolnictwie, ale są one niewątpliwie bardzo duże. W jednym tylko powiecie Świdnica pod wodą znalazło się 1.800 ha użytków rolnych.



Wezbrane wody rzeki Bóbr w rejonie Lwówka Śląskiego zalatyła miejscowość Wien. Część mieszkańców ewakuowano. Na zdjęciu: Na ulicach Wien. CAF — fot. Złot

## CIEKAWOSTKI

Takiego zgiełku i paniki, jaka ogarnęła pasażerów pociągu zdążającego do Toronto (Kanada) nie widziano dawno na kolei. Oto z kłatek znajdujących się w wagonie pocztowym wymknęło się 400 jadowitych węży i gady z systemem rozpięzły się po wszystkich wagonach siłą niebywałą popioch i przerażenie wśród podróżnych. Musiano zatrzymać pociąg w miejscowości...

ślub z 70-letnią Anną Applequet z którą rozstał się przed 32 laty kiedy ożenił się z Anną nie chciał udzielić zezwolenia na zawarcie związku małżeńskiego. W dniach od 17 do 27 lipca br. odbędą się w Long Beach w Kalifornii VII doroczne wybory Miss Uniwersum. Udała w wyborach zwyciężczynią Miss Missy reprezentacji 14 krajów.

## Najdłuższy kanał na świecie budują

DELHI budowę wielometrowy kanał będący na świecie. Budowa, kosztowała ponad 200 milionów dolarów! Budowa kanału ma zakończyć się w ciągu najbliższych kilku lat.

# Uchwała Prezydium OKP w sprawie zbiórki na „Fundusz Pokoju“

**WARSZAWA (PAP).** Jak już donosiliśmy — Prezydium Ogólnopolskiego Komitetu Pokoju na swym ostatnim posiedzeniu podjęło uchwałę w sprawie zbiórki na „Fundusz Pokoju“. Uchwała ta głosi:

Prezydium Ogólnopolskiego Komitetu Pokoju postanowiło przeprowadzić wśród społeczeństwa zbiórki na „Fundusz Pokoju“. Fundusz ten, podobnie jak zbiórka na ten cel przeprowadzona w latach ubiegłych, wykorzystany będzie na działalność polskiego ruchu pokoju, na wydawnictwa i publikacje Ogólnopolskiego Komitetu Pokoju popularyzujące pokojową politykę Polski, jej inicjatywę na arenie międzynarodowej. Będzie on również służył na pokrycie kosztów udziału polskiego ruchu pokoju w różnych spotkaniach,

konferencjach, kongresach międzynarodowych, których celem jest zaspokojenie wszystkich sił pokoju dla odwrócenia niebezpieczeństwa wojny atomowej.

Prezydium upoważniło Sekretariat OKP do zwrócenia się w tej sprawie do organizacji społecznych, stowarzyszeń twórczych, instytucji, do rzemiosła polskiego oraz do poszczególnych osób.

Świadczenia pieniężne na „Fundusz Pokoju“ będą mogły być przekazywane w formie stałej dotacji lub jednorazowych wpłat. W tym celu Ogólnopolski Komitet Pokoju otwiera konto w PKO: Ogólnopolski Komitet Pokoju, Prezydium „Fundusz Pokoju“ — konto I Oddział Miejski nr 1-9-121265, na które wpłaty przyjmować będą wszystkie agencje PKO i urzędy pocztowe na terenie całego kraju.

## Zakończenie rozmów Tito - Nasser

**BELGRAD (PAP).** 7 bm. wieczorem, po 6-godzinnych spotkaniu prezydent Jugosławii i prezydent Zjednoczonej Republiki Arabskiej zakończyli swoje rozmowy. Jak podaje komunikat ogłoszony po przedwczorajszym spotkaniu Tito i Nasser, przeprosili się i ogólną wymianę poglądów na tematy interesujące oba kraje.

Po zakończeniu kilkudniowych rozmów Tito — Nasser, w dniu wczorajszym rozpoczęły się na wyspie Brioni rozmowy między ministrami spraw zagranicznych Grecji, Jugosławii i Zjednoczonej Republiki Arabskiej. Minister spraw zagranicznych Grecji Averoff przybył 7 bm. do Zagrzebia, skąd udał się natychmiast w dalszą podróż na Brioni.

## Sekretarz poselstwa Izraela uznany za persona non grata

**WARSZAWA (PAP).** 8 lipca br. w Ministerstwie Spraw Zagranicznych odbyto rozmowa z posłem Izraela p. Katriel Katzem, w toku której zakomunikowano mu, że dotychczasowa działalność i sekretarza poselstwa Izraela p. Jachob Barmore jest niezgodna z przyjętymi normami obowiązującymi dyplomatów. P. Barmore usiłował systematycznie werbować obywateli polskich do działalności sprzecznej z interesami Polskiej Rzeczypospolitej Ludowej. Wobec powyższego MSZ uznaje p. Barmore za persona non grata i uważa za konieczne opuszczenie przez niego Polski w ciągu 48 godzin.

## Krótko z Wiatru

Bliższościowa agencja prasowa MEN podała do wiadomości, że w dniu dzisiejszym przybędzie do Kairu z 10-dniową wizytą na zaproszenie ministra spraw wojskowych Zjednoczonej Republiki Arabskiej marszałek Abdel Hakim Amera, szef sztabu lotnictwa radzieckiego, marszałek Rudienko. (PAP)

Norweska Agencja Prasowa podaje, że premier Norwegii E. Gerhardsen uda się w drugiej połowie września z oficjalną wizytą do Jugosławii. Oczekuje się, że program wizyty nie został jeszcze ustalony, przewiduje się jednak, że Gerhardsen zatrzyma się dwa dni w Belgradzie, a później rozpocznie 5 lub 6-dniową podróż po Jugosławii. (PAP)

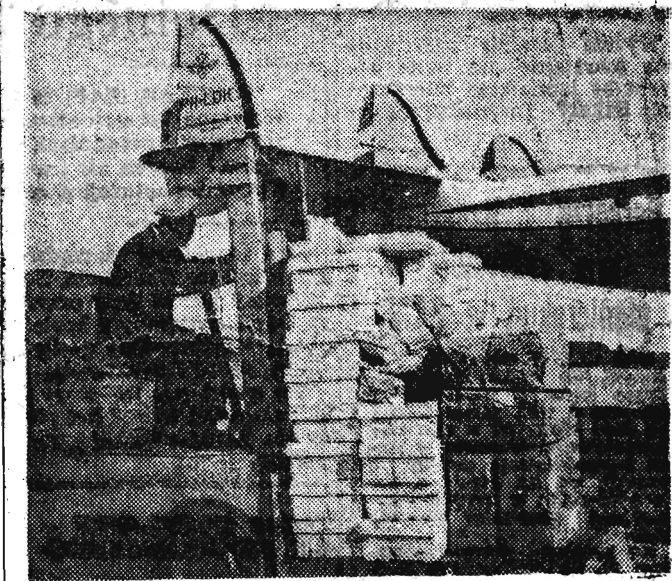
Dnia 7 bm. w mieście Amara na granicy radziecko - irańskiej, odbyło się przekazanie przedstawicielowi rządu Stanów Zjednoczonych członkowi załogi amerykańskiego samolotu wojskowego, który naruszył w dniu 27 czerwca granicę ZSRR w pobliżu Erywanii. (PAP)

Wiceminister do spraw prezydenckich Zjednoczonej Republiki Arabskiej, Rifaat, oświadczył w wywiadzie udzielonym tygodnikowi „Rose al Jussef“, że interwencja wojsk obcych w Libanie stanowiłaby zagrożenie dla niepodległości ZRA i rząd kairski musiałby podjąć odpowiednie kroki wynikające z takiej sytuacji. (PAP)

Według dotychczasowych obliczeń, podział mandatów do parlamentu fińskiego przedstawia się następująco: socjaldemokraci 56 miejsc (w poprzednim parliamencie — 51), Demokratyczny Związek Narodów Fińskiego (komuniści i lewica socjalistyczna) — 50 (49), agrariusze — 45 (53), konserwatyści — 28 (24), Szwedzka Partia Ludowa — 14 (13), Fińska Partia Ludowa — 7 (13), Niezależni socjaldemokraci — 3 (0). (PAP)

Według informacji nadeszłych z hnu do stolicy, w wyborach prezydenta Republiki Meksyku zwyciężył duża większością głosów kandydat „Partii Rewolucyjnej“ Adolfo Lopez Mateos. Brak natomiast dotychczas danych, które pozwoliłyby stwierdzić, że partia ta odniosła podobny sukces w wyborach do parlamentu. (PAP)

## Eksport raków



Raki z Polski wędrują za de wizy do Belgii, Francji, NRF, Szwecji i innych krajów europejskich. Na zdjęciu: Załadunek raków na samolot KIM na lotnisku Okęcie. CAF — fot. Wdowiński

# Przedstawiciele robotników krajów bałtyckich obradują w Rostocku

**ROSTOCK (PAP).** W poniedziałek rozpoczęła się w Rostocku pierwsza konferencja robotników krajów bałtyckich, w których bierze udział 300 osób. Robotnicy stoczni i portów oraz manufaktury obradują nad sprawą odpowiedzialności północnoeuropejskiej klasy robotniczej za utrzymanie pokoju w rejonie Bałtyku. W konferencji uczestniczą delegacje z Polski, Związku Radzieckiego, Finlandii, Szwecji, Norwegii, Danii oraz delegacja ogólnoniemiecka, w skład której wchodzi przedstawiciel robotników NRD i NRF.

Sekretarz zarządu Federacji Wolnych Niemieckich Związków Zawodowych (FDGB) — R. Kirschner przemawiając w poniedziałek na konferencji robotników krajów nadbałtyckich w Rostocku, przedstawił propozycje swej organizacji w sprawie przyszłej współpracy związków zawodowych tych krajów.

Gorącą aprobatą przyjęli delegaci jego apel o dokładanie wszelkich starań, by partycypacja nadbałtyckie zawarły pakt o nieagresji i aby została utworzona strefa bezatomowa w Europie środkowej.

## Ambasador PRL u gen. de Gaulle'a

**PARYŻ (PAP).** Agencja France Presse donosi, że 7 bm. przed południem gen. de Gaulle przyjął ambasadora PRL we Francji, Stanisława Gajewskiego.

## Soustelle — ministrem informacji

## Pierwsze ustępstwo de Gaulle'a na rzecz algierskich ekstremistów

**PARYŻ (PAP).** Powołanie Soustelle'a na stanowisko ministra informacji jest faktem wymownym z politycznego punktu widzenia, zwązywszy, że był on jednym z głównych organizatorów i mózgow politycznych algierskiego „ruchu 13 maja“, który wyniósł de Gaulle'a do władzy. Tak więc szef rządu francuskiego uczynił obecny powołanie jednym z pierwszych ustępstw de Gaulle'a na rzecz algierskich ekstremistów.

Dalsze propozycje dotyczą wymiany delegacji związkowych między krajami skandynawskimi a NRD, nawiązania kontaktów między związkami zawodowymi oraz wzajemnej wymiany zespołów artystycznych, organizowania czasowych związków na statkach, a przede wszystkim organizowania wymiany poglądów na problemy zawodowe.

Sekretariat Światowej Federacji Związków Zawodowych przesłał na adres konferencji w Rostocku list z wyrazami braterskiej solidarności w imieniu 92 milionów członków SFZZ.

Powierzając tego ministrami informacji Soustelle'owi — pisze dziennik „Les Echos“ — premier dał pierwsze zadośćuczynienie algierskim ekstremistom. Dziennik „Libération“ podkreśla, że nominacja Soustelle'a jest jasnym dowodem, iż de Gaulle stał w jednej linii z frakcją algierską.

## Tanozycyzy mogą mieć tylko jedną żonę

**PARYŻ (PAP).** We wtorek prezydent Tunesji, Bourguiba zniósł w swym kraju wieloletni zakaz polygamii. Ogłoszona w Tunisie nowa ustawa, która zakazuje polygamii, stwierdza: „Każdy, kto zawrze związek małżeński przed rozwianiem poprzedniego małżeństwa, podlega karze 12 miesięcy więzienia i grzywny w wysokości 20 tysięcy franków, bądź też jednej z tych kar“.

## Wiadomości sportowe

**MECZ KOLEJNY NA ZUZLU**  
W w. Białymostku, czwartek, dnia 10 lipca, na stadionie Klubu Sportowego „BESOVIA“ w Rzeszowie przy ul. Krakowskiej-Boczna zostanie rozegrany międzynarodowy mecz kolarski na zuzlu między reprezentacją Miastolec Węgry i reprezentacją województwa rzeszowskiego.

**FOK I PIĄTKOWEŁI ZWYCIEŻAJĄ W DRUGIM DNIU ZAWODÓW**

**MEMORIAL ZNAMIENSKICH**  
MOSKWA (PAP). Drugi dzień międzynarodowych zawodów o Memorial im. Braci Znamieńskich, mimo dotkliwego zimna, przyniósł szereg doskonałych wyników. Duży sukces odnieśli dwaj

## Komentarze i opinie

## Nadreński atut Adenauera

Wybory do parlamentu krajowego Północnej Nadrenii — Westfalii nie były wydarzeniem wyłącznie lokalnym. Według opinii prasy zachodnio-niemieckiej, wyniki rywalizacji między adenauerowską CDU a SED o sprawowanie władzy w tej największej i obejmującej Zagłębie Ruhry prowincji NRE miały być również miernikiem aktualnego układu sił w Niemczech zachodnich. Rezultaty wyborów oczekiwane były z tym większym zainteresowaniem, że po podjęciu przez Bundestag uchwały o atomowym uzbrojeniu Bundeswehry w NRE rozwinęła się szeroka kampania pod hasłem walki przeciwko śmierci atomowej.

Niezależnie od tego, czy wyniki wyborów w Północnej Nadrenii — Westfalii można uważać za wyraz następującej w całej NRE, stanowią one niewątpliwie ich poważny miernik. CDU uzyskała ponad 50 proc. głosów, a więc prawie o 10 procent więcej, aniżeli w wyborach, które odbyły się w 1954 roku. Nastąpił wprawdzie drugi stracony głos SPD, który w czasie głosowania w Bundestagu podał za nieważne, a wpływ na wynik miały dwa najpierw odwołane głosy. Dodajmy do tego, że porównanie obecnych wyników wyborów z listą głosów, które padły w tej prowincji na poszczególne partie w wyborach do Bundestagu w ubiegłym roku, wypadła na korzyść SPD, a nie CDU. Nie ulega jednak wątpliwości, że wyniki wyborów w Północnej Nadrenii — Westfalii dadzą Adenauerowi atut do ręki.

Jak atut ten zostanie wykorzystany? ...Konrad Adenauer — pisze zachodnio-niemiecka „Die Welt“ — może widzieć w decyzji wyborców nadreńskich potwierdzenie swojej polityki, mającej niewątpliwie doniosłe znaczenie. Po czym dodaje: „Jeśli jednak międzynarodowa konferencja lub nadreńskie wybory parlamentarne w innych krajach NRE nie nadadzą polityce rządu federalnego innego kierunku, to węgierskie wybory spowodują uzbrojenie Republiki Federalnej w broń atomową.“ (WZ)

## Przygotowania do obchodów 22 Lipca w województwie rzeszowskim

(Ciąg dalszy ze str. 1)

rodowych, partii i stronnictw politycznych, związków zawodowych, organizacji młodzieżowych oraz stowarzyszeń twórczych, kulturalnych, sportowych itp.

W naszym województwie w dniu 22 Lipca odbędzie się Wojewódzki Zlot Młodzieży zorganizowany staraniem ZMS. W związku ze zbliżającym się świętem i Zlotem młodzieży niektóre zakłady pracy rozwinęły szeroką kampanię popularyzującą prace. Również z inicjatywy komitetów FJN rozwijają się czynności społeczne na wsi przy remontach dróg, porządkowa-

niu ulic i zagrod, zakładaniu zieleni i urządzaniu obiektów sportowych.

Stowarzyszenia twórcze jak TWP, NOT oraz organizacje społeczne TPRP, ZMS, ZMW, ZHP i inne prowadzić będą szeroko zakrojone akcje odczytowa poświęcone historii i temu znaczeniu powstania PKWN oraz zdobyczy władzy ludowej w ciągu 14 lat jej istnienia.

W dniach poprzedzających święto odbędą się w zakładach pracy, instytucjach i gromadach wieczornice i akademie. Odbędzie się również akademie powiatowe i wojewódzkie.

## Groźba zaostrzenia sytuacji na Bliskim Wschodzie

Jak donosi staty koreański „Ara“ z Kairu, red. R. Wojna, od kilku dni prasa syryjska i egipska, opierając się o źródła dobrze poinformowane, wskazuje na groźbę poważnego zaostrzenia się sytuacji na Bliskim Wschodzie. Po zahamowaniu przez raport obserwatorów ONZ przygotowanej interwencji anglo-amerykańskiej w Libanie dąży się obecnie do uruchomienia paktu bagdadzkiego. Taki miał być cel rozmów premiera federacji iracko-jordańskiej, Nuri Scida, przeprowadzonych ostentacyjnie w Ankarze. Według wiadomości napływających do Kairu, rząd Libański miałby w najbliższych dniach zgłosić przystąpienie do paktu bagdadzkiego, uzyskując w zamian natychmiastową pomoc militarną ze strony Ira-

ku i Jordani. Potwierdzałyby to inne wiadomości, mówiące o koncentracji trzech dywizji irackich nad granicą syryjską. Zachód pragnąłby w ten sposób osiągnąć

Wszystkie te wiadomości wywołują i wywołują szczególnie poruszenie w Syrii, która pamięta o starych irackich planach rozbioru tego kraju. Dodać należy, że w wypadku ewentualnej agresji irackiej, położenie strategiczne Syrii byłoby dosyć trudne, biorąc pod uwagę brak połączenia lądowego między Egiptem a Syrią oraz niedostatek nóg połączeń morskich. Jedyń port syryjski — Latakiia nie jest w stanie przyjmować większych jednostek morskich. Prasa damasceńska demaskując nowy spisek imperialistyczny, wyraża społeczeństwo syryjskie do czujności. Od niedawna wznowione zostało w Syrii powstanie przeciwko „wojskowej obywatelskiej” meczynie od 18 do 55 lat, które było zawieszono po zawarciu umii z Egiptem.

## Liban członkiem paktu bagdadzkiego?

dwa cele: pierwszy — wpływać na bieg wydarzeń w Libanie, coraz bardziej niekorzystny dla Szamuna, drugi — pogłębić przepaść między Zjednoczoną Republiką Arabską i prozachodnimi rządami arabskimi.

## W „Koniczynie“

- 1 „piątka“ - 64.206 zł
- 63 „czwórki“ po 509 zł
- 1.299 „trójki“ po 24 zł

Według nieoficjalnych danych, uzyskanych z dyrektora Rzeszowskiej „Koniczyny“ — do 15 wstępnego wygranej 256.830 zł. Z tego na wygranie każdego z sześciu stopni przypada 128.415 zł.

## Premie pieniężne

- Dyrekcja Rzeszowskiej „Koniczyny“ zapowiada, że w dniu 4. VII 1956 r. odbędzie się kolejna losowanie premiów pieniężnych. W losowaniu brali udział kupcy, które wpłynęły do 30 ruzta gry. Premie będą w następujących punktach (w nawiasie — nr kuponu):
- 87 — Fruchnik pow. Jarosław (000833)
- 64 — Gołczyce pow. Tarnobrzeg (004422)
- 35 — Czarna pow. Dębica (002022)
- 18 — Rzeszów (002020)
- 60 — Mielec — Oniedle (002043)
- 70 — Jarosław (002041)
- 13 — Przeworsk (002025)
- 53 — Pustków pow. Dębica (000170)

# Przyczyny słabości niektórych organizacji partyjnych

Sprawy wewnętrzpartyjne są od dłuższego czasu przedmiotem dyskusji, w której usiłuje się dobrać źródła słabości, jakie występują w życiu niejednej organizacji partyjnej. Można jednak już stwierdzić, że główną przyczyną tego zjawiska są poważne niedomagania w wewnętrznym życiu poszczególnych organizacji partyjnych.

Weryfikacja wywarła poważny wpływ na pracę POP. Jesteśmy świadkami poważnego ożywienia, wzrostu dyscypliny partyjnej. Ale już dziś daje się zauważyć w niektórych organizacjach pewien nawrót do bierności, zamieranie aktywności. Zjawisko to wskazuje, że nie osiągnęliśmy pełnej stabilizacji we wszystkich POP, że nie zawsze w sposób dostateczny troszczymy się o zachowanie sprężystości organizacyjnej — potrzebnej dla zabezpieczenia prawidłowego wykonania zadań partii. Można to uzyskać przede wszystkim przez stworzenie atmosfery, w której każdy członek będzie czuł się zobowiązany wypełniać swoje statutowe obowiązki.

## GLÓWNY NACISK POŁOŻYĆ NA POSTAWĘ CZŁONKÓW PARTII

Wystarczy przeprowadzić pewną obserwację, aby dojść do przekonania, że wielu naszych członków — inaczej zachowuje się na zebraniach partyjnych, inaczej w zakładach, wśród bezpartyjnych, wśród grona rodzinianego. Różnice w niektórych wypadkach będą nawet dość poważne. Uważamy, że POP są podstawowym ogniwem w pracy partyjnej — zatem poszczególny członek może wywierać decydujący wpływ na ich działalność. Stąd, trzeba położyć nacisk na postawę członków partii.

Jeżeli obserwujemy różnice w zachowaniu niektórych członków partii, świadczą one, że nasz wpływ na członków partii jest mocno zawężony, ogranicza się często tylko do narad i zebrań. Często też swoją opinie o ludziach opieramy wyłącznie na podstawie poszczególnych publicznych wystąpień. Na forum partyj-

nym jest jeszcze wiele deklaracyjnych, gotosłownych zapewnień nie mających później w życiu codziennym pokrycia. Najbardziej jaskrawo występuje to u członków partii pracujących w zakładach i instytucjach w mieście — a mieszkających na wsi. Wielu z nich o ile jeszcze w zakładzie pracy zachowuje partyjną postawę — to w miejscu stałego zamieszkania pozostaje biernymi obserwatorami działalności mającej na celu realizację programu wysuniętego przez partię. Niektórzy z nich, ani przez nas sekretarza POP — czy wiedzą, kto z dojeżdżających jest członkiem partii — odpowiedzieli przecząco, dodając: chyba niewiele, bo nikt nie angażuje się do politycznej działalności na wsi. W powiecie gorlickim 354 członków partii dojeżdża do pracy ze wsi. Należą do POP w zakładach pracy. Jednostki tylko pomagają w pracy organizacji partyjnej w miejscu swego zamieszkania.

Dostarczyć w tym zjawisku trzeba dwie rzeczy. Mianowicie: nie wszyscy członkowie partii są w pełni dojrzały i druga: że dysponujemy poważną siłą, którą przy umiejętnym kierownictwie możemy wykorzystywać dla ożywienia pracy partyjnej, szczególnie na wsi oraz dla umocnienia wiary z bezpartyjnymi. I w jednym i w drugim wypadku potrzebna jest współpraca sekretarzy POP w zakładach i instytucjach z sekretarzami na wsi. Współpraca w dziedzinie wychowywania członków, pomocy w kształtowaniu ich postawy moralno-politycznej. Praca w tym zakresie — aby mogła być owocna — powinna być prowadzona systematycznie, selekcyjnie, kontrola wykonywania jest jedną z głównych

W tym celu należy również zastanowić się nad możliwościami głębszego dotarcia do mas bezpartyjnych, co z uwagi na codzienną wykładającą się problematykę gospodarczą, społeczno-polityczną kierownictwa, jak i potrzeby mobilizacji sił społecznych do wykonania zadań określonych programem partii.

Na plan pierwszy trzeba wysunąć formy, jakimi usiłujemy w codziennej działalności zacierać więź z bezpartyjnymi. Im więcej form — lepsze wyniki. Jak dotąd jednak prawie wyłącznie — są zebrania otwarte. Jest ich jednak mało, są również poważnie niedoceniane. Różny form pracy wśród społeczeństwa uzależniony jest przede wszystkim od postawy członków partii. Czemu w pierwszej części artykułu poświęciłem więcej uwagi. Chodzi o pełne wykorzystanie wszystkich sił do oddziaływania na opinie społeczeństwa. Jakże może jeden i drugi członek partii oddziaływać na

środowisko, skoro często sam nie wie, co będzie przedmiotem zebrania. Czy może w tym samym zasięgu opinii w danej sprawie, by później z kolei podzielić się w gronie partyjnym uwagami, czy nawet propozycjami bezpartyjnych? Jednocześnie tą drogą można budzić zainteresowanie pauczywaniami POP. Wiedzą: skupić wokół organizacji, zachęcić do wspólnego działania. W ten sposób program organizacji partyjnej staje się programem szerszego kręgu ludzi bezpartyjnych, zbliża i przyspiesza realizację zadań budownictwa socjalistycznego. Jeżeli nie wszystkie organizacje partyjne wychodzą z szerokiej inicjatywą, widzieć w tym trzeba nie tylko pewien brak wiary w swoje siły i poparcie społeczne, ale również brak czysto organizacyjny, łatwy do usunięcia, gdyż porządek zebrania można poza nielicznymi wypadkami zawsze na jakimś czas przed zebraniem przedstawić członkom.

Te POP, jak np. w Szalowej, które wyszły z dobrze przemyślaną inicjatywą, zostały poparte przez społeczeństwo. Mamy wiele przykładów świadczących o tym, że organizacje partyjne poprzez opracowanie planów wychodzących swym zasięgiem poza krąg spraw wewnętrzpartyjnych skupiły wokół siebie szeregi rzesze bezpartyjnych. Jest to niezwykle cenne, gdyż tylko w ten sposób możemy zabezpieczyć potrzebne siły dla wykonania czekających nas zadań. Ale tam każdy człowiek czuje się odpowiedzialnym za życie gromady. Połe do działania jest niestety nie szerokie, od kółka rolniczego przez związki zawodowe na organizacjach masowych skończywszy.

## KIEROWNICZE STANOWISKO — ZOBOWIĄZUJE

Autorytet organizacji wzrasta, gdy jej propozycje są brane pod uwagę. Szczególnie wrażliwi na propozycje POP powinni być kierownicy zakładów, instytucji, wśród których nie brak członków partii. Zdarzają się jednak wypadki świadczące o czymś wręcz przeciwnym. Wypada przypomnieć, że członkowie partii mają równe obowiązki i kierownicze stanowisko nie upoważnia do lekceważenia poleceń POP. Odwrócić: towarzysze, składając np. na POP sprawozdania z zakresu działalności przedsiębiorstwa, mogą uzyskać poważne wyniki, choćby droga zwiekszenia oddolnej kontroli społecznej. Nie darmo mówi przysłowie „Co dwie głowy to nie jedna”. Często niektórzy dyrektorzy i kierownicy przedsiębiorstw jeżeli nawet składają tego rodzaju sprawozdania, czynią to w sposób formalny, nie docie-

niając następnie uwag i propozycji wniosków wysuniętych przez POP, nie licząc się z tym, że są one odzwierciedleniem opinii całej załogi, która ostrożnie decyduje o wykonaniu planów. Wielu z tych towarzyszy chętnie podejmują decyzje w sprawach popularnych. Do kolektywnego rozwiązania zostawiają tylko sprawy trudne. Wtedy się mówią: „Ja już nic nie mogę, sprawa zajęła się POP”.

Nie przypadkowo mówiąc o formach dotarcia do społeczeństwa podkreślam rolę członków partii na kierowniczych stanowiskach. Oni to z racji swych funkcji mają szeroką styczność z ludźmi. Ich biura odwiedzają codziennie setki ludzi w różnych sprawach. Oni dyskutują, prowadzą szereg narad, konferencji. Gdyby każdy z nich chciał się możliwie wykorzystać w celach partyjnych, moglibyśmy notować duże sukcesy w tej dziedzinie. Niestety niektórzy towarzysze zapominają w biurze, że są członkami partii, zapominają o tym, że większe obowiązki ciąży na towarzyszach z lepszym przygotowaniem.

Wychodząc z założenia, że nasze niedomagania mają swe źródło w wewnętrznym życiu poszczególnych POP — podjęliśmy już szereg kroków o charakterze organizacyjnym. Zamierzamy np. w najbliższym czasie zapoznać sekretarzy POP na wsi ze wszystkimi członkami partii. Chcemy po prostu ująć do osobnej ewidencji i tych członków, którzy dojeżdżają. Sekretarz na wsi będzie się wówczas orientował, jakimi — w potrzebie — siłami dysponuje. Na kogo poza swoimi członkami może liczyć. Członkowie ci będą powiadamiani o każdym zebraniu POP czy naradzie aktywno wiejskiej. Zadaniem macierzystej POP będzie kontrola, jak dany towarzysz wywiązuje się z pracy partyjnej na wsi.

Chcemy też wykorzystywać dojeżdżających — tam, gdzie nie ma organizacji z braku dostatecznej ilości członków, drogą kooperacji założyć POP. W ten sposób założyliśmy POP w Ropicy Dolnej, Mszance, Wyskitnie.

Komitet Powiatowy w Gorlicach chce utrzymać atmosferę, temperaturę, jaka towarzyszyła pracy POP w okresie weryfikacji — poświęcić jedno plenum omówieniu spraw wewnętrzpartyjnych ze szczególnym uwzględnieniem postawy i obowiązków członków partii. W podniesieniu sprężystości organizacyjnej, w podniesieniu morale każdego członka — widzimy jedną z najpoważniejszych możliwości skupienia wokół każdej POP uczynnych ludzi, gotowych ofiarnie realizować politykę partii. Nie stawiamy przed nikim wysokich wymagań. Niech każdy pracuje według swoich możliwości. Ale chcemy doprowadzić do tego, że członek partii będzie się czuł członkiem partii przez 24 godziny dziennie, a nie przez 8 godzin pracy. Zadanie trudne. Tym nie mniej pierwsze wyniki uzyskane przez POP w Gródku, Szalowej, Ujściu i innych świadczą, że jesteśmy na dobrej drodze.



Do najpiękniejszych terenów wycieczkowych Polski należy ukryta wśród gestych borów Puszczy Augustowskiej grupa jezior wraz z Kanalem Augustowskim. Na zdjęciu: Fragment Kanalu Augustowskiego. CAF — fot.

### KORRESPONDENCYJNA NARADA NOWIN POD HASŁEM: WIĘCEJ MATERIAŁÓW "BUDOWLANYCH Z WŁASNYCH SUROWCÓW"

Narada nasza wzbudza z każdym dniem coraz to większe zainteresowanie a szczególnie wśród mieszkańców wsi rzeszowskiej. Dowodem tego są listy jakie na ten temat wpływają do redakcji. Ponieważ w wielu listach poruszane są problemy dotyczące maszyn i urządzeń potrzebnych do wyrobów cegły, dachówek, pustaków itp. przesyłamy na ten temat wypowiedzieli się przedstawiciele WZGS i przedstawiciele zakładów przemysłowych, produkujących w ramach produkcji ubocznej wspomniany sprzęt. A więc zapraszamy m. in. do dyskusji przedstawicieli hut w Szalowej Woli, WSK w Rzeszowie, Fabryki Maszyn i Sprzętu Wiertniczego w Glinniku Mariampolskim oraz POM w Regu-chwałce. Równocześnie udzielamy dźwięku głosowi Tadeuszowi Czarnole — kierownikowi a zarazem i sekretarzowi Powiatowego Zarządu Kółek i Organizacji Rolniczych w Łańcucie.

## Proponuję zorganizowanie Powiatowej Spółdzielni Budowlanej

Narada w sprawie produkcji materiałów budowlanych, a zwłaszcza z własnych surowców jest konieczna. Tym bardziej, że na tym odcinku jest wiele trudności i niejasności wymagających wyjaśnienia.

Uważam, że nam w tej chwili chodzi zarówno o ilość i o jakość produkowanej przez zespoły cegły. Jeżeli chodzi o jakość cegły to z jakości cegły zwłaszcza produkowanej przez małe zespoły nie zawsze jest najlepiej. Dlatego wy powiadamiam się z koniecznością zorganizowania zespołów dużych. Jednakże organizacja takich zespołów nie jest sprawą łatwą ani prostą. Dokumentacja na budowę i sama budowa urządzeń jak szkop, pieca itp. a ponadto sprzęt — razem to wszystko wiąże koszty drogie, a wiadomo pieniędzy zespoły nie mają. Chodzi więc o zapewnienie tym zespołom odpowiedniej pomocy kredytowej, a równocześnie i pomocy fachowej. Np. u nas chcieliśmy produkować z prefabrykatów gotowe, tanie i wygodne domy. lecz coś brak środków finansowych uniemożliwiło nam realizację tego przedsięwzięcia.

Zespołów produkujących materiały budowlane jest wciąż coraz to więcej. I w tej chwili rolnicy starają się organizować zespoły duże. Warto się zastanowić nad formami ich organizacji. Sądzę, że najlepszym wyjściem byłoby ujęcie zespołów w formę powiatowej spółdzielni budowlanej. Taka spółdzielnia, dysponująca odpowiednimi kredytami, zasobami pieniężnymi, sprzętem i

fachowcami, w poważnym stopniu wpłynęłaby na lepsze wykorzystanie miejscowych surowców dla budownictwa oraz na zapożyczenie potrzeb tego budownictwa. Dobrze byłoby aby na ten temat wypowiedzieli się też inni. Uważam, że naradę zorganizowano nie tylko aby zastanowić się nad produkcją materiałów budowlanych, ale też nad budownictwem wiejskim w ogóle. Chcemy aby wieś nasza była piękna, aby jej mieszkańcy żyli zamieszkało i kulturalnie. Tymczasem jest inaczej — wieś buduje się dziko, bez jakiegokolwiek perspektyw i planów. Każdy buduje tam gdzie się mu tylko podoba. Trudno się jest z taką sytuacją pogodzić tym bardziej, że ze strony kompartentnych czynników nikt temu nie przeciwdziała. Konieczna i szybka trzeba więc opracować plany zabudowy poszczególnych wsi. I jeszcze jedna sprawa. Ograniczenia w wydawaniu koncesji na uruchomienie prywatnych zakładów hamują budownictwo. Głośno na ten temat mówi się na zebraniach wiejskich. Zgadzę sobie sprawę, że ograniczenie to spowodowane zostało wzrastającymi wypadkami kradzieży drzewa. Sądzę równocześnie, że ograniczenia te nie powinny odnosić się do kółek rolniczych, gdyż wiadome jest, że jeżeli kółko rolnicze uruchomiłoby nie ma mowy aby przedczerpać drzewo pochodzące z kradzieży. Chłopi mają wierzyby, to pole itp. i chcą z nich mieć deski, dlatego traki są potrzebne. T. Czarnole.

## Okruchy nauki i techniki

### Wystarczy nadmuchać

Amerkańscy specjaliści skonstruowali nadmuchiwą antenę sferyczną dla stacji radiolokacyjnych i punktów linii radio-przeznikowych. Antena wykonana jest ze specjalnej tkaniny (włókno szklane) pokrytej warstwą masy plastycznej. Wewnętrzna powierzchnia pokryta jest rozpylonym aluminium. Dzięki ciągłej pracy sprężarki antena nie traci swego kształtu w wypadku przebicia tkaniny. Całość waży — 800 kg — może być przewożona samolotem.

### Wagony ze srebra

Budapeszteńska fabryka budowy wagonów wykonała prototypy wozów tramwajowych z „węgierskiego srebra” — aluminium. Wagony te, ładne, wygodne i lekkie, okazały się bardzo ekonomiczne w eksploatacji, ponieważ dla poruszania ich potrzeba o wiele mniej energii elektrycznej niż przy użytkowaniu wozów stalowego typu.

### Spojrzyć i zjeść

W mieście Göre (NRF) jeden z mieszkańców posiada zegar słoneczny sporządzony całkowicie z chleba. Z dokładnością do sekundy odmierza on czas już od 45 lat, i jeśli nie zostanie skonsumenty, podobno słychać będzie jeszcze w roku 2000.



CZERESNIE... ..najlepiej smakują ze swojej działki.

CAF — fot. przed za

## Poważny wzrost ilości przesyłek zagranicznych

1,5 MLN PACZEK W CIĄGU 5 MIES. NAJWIĘCEJ PACZEK W MARCU KTO JEST ZWALNIANY Z OBLATY CELNYCH (AR) W ciągu pierwszych 5 miesięcy roku nadeszło ogółem do Polski 1,5 mln. paczek, z czego 1,285 tysięcy — drogą lądową, a reszta — drogą morską. W porównaniu z analogicznym okresem roku ubiegłego stanowią wzrost o 60 tys. paczek. Droga lądowa —

więcej przesyłek wpływających w marcu — 78,535 tysięcy paczek i 162,282 tys. „listówówek”. Wszystkie dary, przesyłane na adres Polskiego Czerwonego Krzyża, wszelkie leki i (ostatnio) szaty liturgiczne są całkowicie zwolnione od cła. Od wszystkich innych paczek i innych artykułów pobierane są opłaty celne. Osoby znające się w trudnych warunkach materialnych (renciści, inwalidzi itp.) mogą starać się o zwolnienie od opłat celnych na podstawie odpowiedniego zaświadczenia z rady narodowej. Dodajmy, że cło od przedmiotów przeznaczonych na osobisty użytek obdarowanego jest niskie, wynosi np. 5 zł od kilograma używanej odzieży, tyleż — od parzy używanego obuwia. Ogółem, w roku ubiegłym zwolnionych zostało z opłat celnych około 30 tys. osób. W ciągu pierwszych 5 mie-

siecy r. Urząd Celny w Warszawie (ciężki paczki nadchodzące drogą lądową) zwolnił z opłaty cła około 2,500 osób. Na podstawie umów międzynarodowych (na prawach wzajemności) wszyscy studenci zagranicy studiujący w naszym kraju zwolnieni są z płacenia cła za paczki, których wartość nie przekracza 2 tys. zł, podczas gdy dla innych osób granica dopuszczająca zwolnienie paczki jest 500 zł.

### Tylko do 15 bm. trwa ogólnokrajowy konkurs na zbiórkę szmat

(Inf. wł.) Jak informuje nas Wojewódzka Zbiornica Przemysłowych Surowców Wtórnych — ogólnopolski konkurs na zbiórkę szmat pod hasłem: „Bez importu zaopatrzmy nasz przemysł w szmaty” — dobiega końca.

Konkurs ten — jak donosiliśmy swego czasu — zorganizował Centralny Zarząd Przem. Surowców Wtórnych wraz z redakcją czasopisma „Gromada-Kolnik Polski” w Warszawie. Trwa on od 15 kwietnia br. i miał być zakończony 15 czerwca br., jednak — na ogólne żądanie — przedłużony został ostatecznie do 15 lipca br. włącznie.

Wspomniany konkurs polega na dostarczeniu do zbiornicy WZPSW wzgl. GS 3 kg szmat, w wyniku czego uzyskuje się kupon uprawniający do udziału w losowaniu wielu cennych nagród jak: motocykle, pralki elektryczne, radioodbiorniki, rowery itd.

### Śmierć kibica

W dzień meczu półfinałowego o mistrzostwo świata NRF — Szwecja zmiała na udar serca pewien 52-letni kolejarz niemiecki z Eschwege (Hesja). Kolejarz słuchał u siebie w domu sprawozdania radiowego z meczu, przez cały czas niepokojąc się o losy drużyny NRF. Kiedy Szwedzi strzelili Niemcom drugą bramkę i objeł prowadzenie, wierny kibic wyzionął ducha. (AR)

### Współcześni Wikingowie w Ameryce

Po 22 dniach podróży przez Atlantyk na statku wzorowanym na łodzi Wikingów siedmiu smiałków z Norwegii przybyło do Nowego Jorku.

Fot — CAF



### W odpowiedzi „Nowiną Rzeszowską”

## Ponad 150-hektarowa posiadłość ulegnie parcelacji - decyzja Prezydium WRN

W dniu 28. V. br. zamieściliśmy artykuł pt. „Krzywda chłopska w cieniu kruchy”. Naszych czytelników informowaliśmy w nim o zatajeniu przez ks. Jana Kijasa w Łukawicy (pow. Lubaczów) faktycznego stanu jego posiadłości ziemskiej, wprowadzeniu władz państwowych w błąd i o innych podjętych przez niego krokach, aby uchronić swój majątek ziemski przed parcelacją między chłopów, który w myśl dekretu z dnia 6. IX. 1944 r. podlega reformie rolnej.

Sprawy poruszane przez nas w wymienionym artykule były przedmiotem obrad Prezydium WRN w dniu 20 czerwca br. W wyniku gruntownego i szczegółowego zbadania i omówienia spraw, Prezydium WRN postanowiło (cytujemy fragmenty orzeczenia):

„Anulować protokół z dawco — odbiorcy Prezydium Powiatowej Rady Narodowej w Lubaczowie z dnia 18 maja 1958 r. w

sprawie przekazania ks. Janowi Kijasowi w Łukawicy gruntu o obszarze około 46 ha i uznać, że grunty te stanowią własność Skarbu Państwa na podstawie dekretu z dnia 6. IX. 1944 r. o przeprowadzeniu reformy rolnej. Przejąć na rzecz Skarbu Państwa resztę gruntu pozostającego w faktycznym posiadaniu ks. Jana Kijasa o obszarze około 7 ha oraz grunty przez niego pczahipotecznie rozdysponowane o obszarze około 19 ha jako stanowiące własność Skarbu Państwa na podstawie dekretu z dnia 6. IX. 1944 r. o przeprowadzeniu reformy rolnej.

Wyłączyć spod przejęcia kaplicę i obszar gruntu pod kaplicą oraz obszar niezbędny do wykonywania kultu religijnego i przekazać uregulowanie stanu prawnego tego gruntu do odrębnego postępowania.

Uznać, że grunty wymie-

nione pod 1 i 2 przeszły na Skarb Państwa, łącznie z przejętym przez Skarb Państwa w 1944 r. lasem „rude bagno”.

Nadać niniejszemu orzeczeniu rygor natychmiastowej wykonalności ze względu na interes publiczny.

Zlecić Prezydium PRN w Lubaczowie zlokalizować nie i przejęcie w/w nieruchomości rolnych”.

Orzeczenie Prezydium WRN wyrównuje ostatecznie krzywde chłopską, a zarazem potwierdza słuszność naszej krytyki. Ogólna powierzchnia posiadłości ks. Jana Kijasa wynosiła około 159,35 ha. Sprzedaż części gruntu miejscowym rolnikom dokonana przez właściciela w latach od 1936 — 1944, a nie uregulowana hipotecznie nie wpływa na zmniejszenie ogólnej powierzchni posiadłości. Chłopi — naszym zdaniem — powinni otrzymać ziemie na zasadach i warunkach dekretu o reformie rolnej.

## Pensje robotników nie będą obniżone

W związku z artykułem pt. „Ludzkie kłopoty na odludziu” zamieszczonym w nr 128 z dnia 31. V. — 1. VI. 1958 r. dziennika „Nowiny Rzeszowskie” Departament Inwestycji Min. Górnictwa i Energetyki wyjaśnia: Przy ustalaniu kosztów budowy siłowni wodnej na rzece San w Myczkowcach brano pod uwagę specjalne warunki istniejące w tym rejonie a w szczególności potrzebę sprowadzania z dalszych stron kraju robotników. W tym celu przewidziano odpowiednie środki finansowe na opłacanie robotników z tytułu delegacji i

rozłąki z rodziną. Nowy układ zbiorowy opracowany przez związki zawodowe i resort budownictwa, nie przewiduje dla robotników z niższymi grupami płac tych dodatków, jak również nie przewiduje warunków umożliwiających odstępstwa od powyższej ogólnej zasady w warunkach specjalnych. Wprowadzenie nowego układu zbiorowego w życie i wypowiadanie wypłacania robotnikom dodatków, a następnie nagłe opuszczenie części robotników zaskoczyło zarówno inwestora bezpośredniego, jak i Minis-

terstwo Górnictwa i Energetyki. W drodze specjalnego premiovania zachowano w br. wysokość zarobków robotników na budowie, jednakże robotnicy, którzy odeszli nie wrócili już na budowę.

Dla załatwienia powyższej sprawy na przyszłe lata resort górnictwa i energetyki będzie czynił starania w porozumieniu z resortem budownictwa i przemysłu materiałów budowlanych w drodze przygotowania odpowiednich wniosków przez komisję do opracowania założeń do programu rozwoju terenów południowo-wschodnich woj. rzeszowskiego”.

Wicedyrektor Dep. Inwest. Mgr inż. B. Guthere.

## Dobra rada

(AR) Jeden ze znanych psychiatrów nowojorskich odesłał z następującym dopiskiem listę ofiarodawców, przesłaną mu przez Ligę Walki z Rakiem: „Dlaczego Liga Walki z Rakiem nie robi wszystkiego, aby doprowadzić do wstrzymania prób z bronią jądrową, które, jak wiadomo, zwiększają liczbę zachorowań na raka? Wierzę mi, jest później niżeli sądzić”.

## Spełnione marzenia



Edmond Guillam — niewidomy, który utracił wzrok w czasie I wojny światowej — marzył zawsze o dostaniu się na szczyt Mont-Blanc. Pragnienie to zostało w końcu zrealizowane dzięki audycji radiowej „Marzenie Twe go „Zycia” — Guillam „zdobył” szczyt na helikopterze, który zawiózł go tam z lotniska paryskiego w ciągu 20 minut. Był to pierwszy wypadek, kiedy helikopter znalazł się na Mont-Blanc.

Na zdjęciu: Guillam (drugi od prawej) udziela wywiadu na szczycie Mont-Blanc. FOT — CAF

## Budujemy Dom im. Gen. Karola Świerczewskiego

Zamieszczamy poniżej dalszą listę ofiarodawców na rzecz budowy domu wypoczynkowo-turystycznego im. Gen. Karola Świerczewskiego, który z inicjatywą i przy poparciu społeczeństwa stanął na w Jablonce k/Łeską. Łódzkie Przedsiębiorstwo Remontowo-Budowlane Łódź — 2.000 zł, WZGS Białystok — 1.000 zł, Rada Adwokacka w Łodzi — 500 zł, Łódzkie Zakłady Metalowe w Łodzi — 500 zł, Cieszyńskie Zakłady Wytw. Silników Elektr. — 500 zł, Kopalnia Węgla „Matylda” Łódź — 500 zł, Szkoła Podstawowa im. Gen. Świerczewskiego w Baligródzie — 654 zł.

Ponadto m. in. wpłacił: Wojewódzki Zarząd Łączności w Łodzi, Zakłady Przemysłu Bawlnianego im. Gen. Waltera w Ło-

dzki, Polski Związek Łowiecki, WR Łow. w Rzeszowie, Zakłady Przemysłu Bawełnianego w Łodzi, Zakład Energetyczny Łódzkiego Miasta, Technikum Przemysłu Naftowego w Krośnie, Zakłady Przemysłu Dzielwiarskiego w Łodzi, Wojev. Zw. Spółdzielni Pracy w Rzeszowie, Zasadnicza Szkoła Met. w Stalowej Woli, Liceum Ogólne im. Świerczewskiego w Lesku.

Wszystkim zakładom pracy całego kraju, instytucjom, urzędom, młodzieży, osobom prywatnym, które pospieszyły na apel Społecznego Komitetu Budowy Domu im. Gen. Waltera — dziękujemy gorąco podziękowaliśmy. Podajemy nr konta bankowego: 8-9-313 — I Oddział Miejski PKO — Rzeszów. (AR)

## Rewiduje się teorię prądów morskich

12 specjalnie wyposażonych radzieckich stacji naukowych prowadzą badania wzdłuż programu międzynarodowego Roku Geofizycznego. M. in. w Antarktydzie dno morskie zbadane jest teraz lepiej, niż kiedykolwiek. Niektóre zakątki Jądu Stwierdzono np., że wzdłuż brzoźgów Antarktydy istnieje zapadlina długości 2 tys. km, że istnieje tu wulkany podwodne, z których wiele jest jeszcze czynnych.

Na Oceanie Spokojnym m. in. prądy głębinowe. Okazało się, że szybkość ich jest kilka razy większa niż dotąd przypuszczano. Odkrycie to zmusza do zrewidowania całej teorii prądów morskich. Przeprowadzono również badania prądów elektrycznych powstających w masie wód oceanicznych oraz prawa cyrkulacji mas wodnych i powietrznych.

Badania radzieckich uczonych przekształli również dotychczasowe wyobrażenia o ukształtowaniu dna oceanu. Otrzymane dane pozwalają już np. mówić o istnieniu na dnie oceanu starego kontynentu, który łączył niegdyś wschodnią Antarktydę z Afryką i zachodnią Australią.

Zoolodzy ekspedycji antarktycznej przeprowadzili badania fauny, żyjącej na wąskim skrawku brzegu. M. in. stwierdzono, że na jednej z wysp, na obszarze jednego kilometra kwadratowego żyje ponad 20 tys. różnych ptaków. Wyjaśniło się także, że radziecka stacja badawcza „Mirnyj” znajduje się nie na kontynencie, a na wyspie.

Jednak na pytanie: Czy Antarktyda jest kontynentem czy archipelagiem, uczeni nie dają jeszcze ostatecznej odpowiedzi...

### OSTATNIE GODZINY

Tragicznego dnia Kordas był z narzeczoną, Hanią, w kinie. Do domu wrócił wcześniej, a że był to jeszcze okres świąt i u rodziców byli jeszcze goście — wypił dwa kieliszki wódki i położył się spać. Przed północą odchodził z J. pociąg do Krakowa. Pociągiem tym miała wracać do podwawelskiego grodu, gdzie uczęszczała na studia, siostra Kordasa. Nie miał jej kto odprowadzić na dworzec. Staszek wstaje więc z łóżka, ubiera się i około godziny 23-ciej wychodzi z siostrą na dworzec. Na dworcu siostra spotyka kolegów, którzy również wracają ze świąt na studia, przyłącza się do nich i wsiada do czekającego już pociągu. Staszek żegna się i wraca do domu. Siostra widzi jeszcze jak wychodzi ze stacji przez bramkę wyjściową.

...A potem? Potem rodzice Kordasa denerwują się dlaczego syn nie wraca przez całą noc do domu. Kordasa nie ma też w domu przez cały następny dzień i noc... Widocznie jest gdzieś u kolegów — myślą — ale dlaczego nie daje o sobie znać. Aż nagle tragiczna wieść. Staszek został zamordowany.

Ale kto go zamordował? Dlaczego? Jak to się stało? (cdn)

### Julian Woźniak

## Strzały w mrokach nocy...

— Halo, halo! Panie milicjancie — zastukał nerwowo w okienko dyżurnego podoficera Komendy Powiatowej MO w J. młody, najwyższy 14-letni chłopiec w futerkowej pilocie. Tam na śniegu, obok internatu przy stacji kolejowej leży zabity człowiek. Bez butów...

Było to z początkiem stycznia 1957 r. Na śniegu w pobliżu dworca kolejowego w J. rzeczywiście znaleziono przy jednej z bocznych, mało uczęszczanych uliczek, zwłoki młodego mężczyzny. Rozpoznano w nich piłkarza miejscowej drużyny 23-letniego, Stanisława Kordasa.

Niezłocznie rozpoczęto śledztwo zmierzające do ustalenia przyczyny śmierci i wykrycia ewentualnego sprawcy mordu. Ustalenie przyczyny zgonu nie należało do większych trudności. Już przy pierwszych oględzinach stwierdzono, że śmierć nastąpiła przez strzelanie z broni palnej. Znaleziona na miejscu zbrodni łuska (kaliber 7,62 mm) upewniła prowadzących śledztwo, że morderca strzelił do swej ofiary z bliskiej odległości w głowę z pistoletu „TT”. Sekcja zwłok wykazała, że strzał był śmiertelny i śmierć nastąpiła około 30 godzin przed znalezieniem zwłok. Również przypuszczalne tło morderstwa było łatwe

do ustalenia. Rodzice zamordowanego stwierdzili, że ich syn wyszedł tragicznego dnia z domu w skafandrze, w butach narciarskich oraz, że miał przy sobie około 2.500 zł gotówki, jaką przed kilkoma dniami wybrał z księżeczki PKO. Ponadto Kordas, co stwierdzili zgodnie wszyscy najbliżsi, zawsze miał przy sobie portfel z dokumentami. Przy zamordowanym nie znaleziono ani gotówki, ani dokumentów, ani zegarka marki „Delbana”. Morderca ścigał również swej ofierze skafander i buty narciarskie.

U denata stwierdzono zmienione ślady opadów krwi. Morderca najprawdopodobniej po dokonaniu morderstwa oddał się od miejsca zbrodni. W tym czasie strużka krwi spływająca po czole z rany zabitego zakrzepła w kierunku pionowym do ziemi... Po pewnym czasie, nie widząc reakcji na strzał, morderca wraca na miejsce zbrodni, dokonuje rabunku, przy czym przewraca swą ofiarę na drugi bok i milicja znajduje ciało z przemieszczonymi pionowo w górę śladami opadów krwi — w ten sposób należało na tej podstawie wnioskować.

Jakkolwiek padający śnieg przyprószył już ślady w okolicy miejsca zbrodni, a częściowo zostały one zdeptane przez tłum ciekawskich — funkcjonariuszom prowadzącym śledztwo udało się ustalić z której strony morderca doprowadził na miejsce zbrodni swą ofiarę. Zrobienie gipsowego odlewu ze śladów stóp nie daje jednak żadnych rezultatów. Są one już za mało widoczne, niedokładne, zniszczone przez słońce, wiatr i śnieg. Ustalono tylko, że do miejsca zbrodni doszło dwóch mężczyzn. Ich chód był powolny, spacerowy, bez oporu któregoś z nich. Jedne ślady, mniejsze — prawdopodobnie Kordasa — drugie większe, te, które już bez „towarzystwa drugich śladów” prowadzą śledczych od miejsca zbrodni pod stację kolejową i tutaj giną...



**POWIATOWY ZWIĄZEK GMINNYCH SPÓŁDZIELNI „SAMORODOC CHŁOPIKA” w Lesku**

**ogłasza sprzedaż**

ZBRZĘDNYCH CIĄGNIKÓW, MASZYN I NARZĘDZI ROŚLINNICZYCH; przyjętych w komisji od Państwowych Gospodarstw Rolnych;

Maszyny i narzędziarolnicze oglądać można w Kłuczu PGR - Balligród; Sprzedaż odbędzie się w dniu 13. VII 1958 r. K-1237/1

**DYREKCJA AEROKLUBU PRF**

**OGŁASZA PRZETARG nieograniczony**

na wykonanie:

w III kwadracie br. benzynowat (stacji paliw) dla następujących jednostek:

Wydziałowa Szkoła Szarychowa, I Liceum w Rzeszowie, Aeroklub Częstochowski - Ad. Nr. 10, B. 2, Aeroklub Rodłański - Nowy Sącz, ul. Kościelna 2, Aeroklub Stalowa Wola - Dobra Hutnika, Aeroklub Ródki - ul. Piórkowska 76.

Zbiorniki benzynowe znajdują się na placach budów, pozostałe materiały i urządzenia dla robót budowlanych i instalacyjnych winien dostarczyć wykonawca.

Dokumentacja projektowa i ślepe kosztorysy do wglądu w Dział Inżynierski w PRL Warszawa, Krakowska, Przedmieście 55, pok. 82, lub pod podanymi wyżej adresami, biur jednostek terenowych. Oferty w zalakowanych kopertach z napisem „przetarg” należy przysyłać do Dyrekcji Aeroklubu PRF, Warszawa, Krakowska, Przedmieście 55, gdzie w dniu 25. VII 1958 r. o godz. 12 nastąpi komisyjna otwarcie ofert. K-1239/1

**WYTWÓRNIA SPRZĘTU KOMUNIKACYJNEGO**  
Rzeszów, ul. Obróńców Stalingradu 128

**OGŁASZA PRZETARG nieograniczony**

na wykonanie następujących robót:

1. MALOWANIE POMIESZCZENI PRODUKCYJNYCH i szafa klejowa i olejna.
2. MALOWANIE FARBA OLEJNA URZĄDZEŃ WENTYLACYJNYCH na zewnątrz.
3. CZYSZCZENIE OKIEN w budynkach produkcyjnych.

W przetargu mogą wziąć udział przedsiębiorstwa państwowe, spółdzielcze i prywatne. Oferty należy składać do dnia 15. VII 1958 r. Otwarcie ofert nastąpi dnia 21. VII 1958 r. o godz. 8 w Dziale BHP. Zastrzega się prawo wyboru. Ślepe kosztorysy oraz informacje można otrzymać w Dziale BHP tel. wewn. 322. K-1238/1

**ZAKŁADY TWORZYW SZTUCZNYCH RZESZÓW**  
pow. Dębica, woj. Rzeszów

**zatrudnią przez**

INŻYNIERA MECHANIKI lub INŻYNIERA BUDOWLANEGO na stanowisko KIEROWNIKA DZIAŁU BUDOWLANEGO. Wymagana wyższe wykształcenie techniczne i lata praktyki na stanowisku wyższym wymienionym lub równoznacznym.

INŻYNIERA KONSTRUKTORA na stanowisko KIEROWNIKA ODDZIAŁU PROJEKTOWO-KONSTRUKCYJNEGO. Wymagane wyższe wykształcenie techn. i lata praktyki na stanowisku wyższym wymienionym lub równoznacznym.

INŻYNIERA BUDOWLANEGO na stanowisko ST. KONSTRUKTORA. Wymagane wyższe wykształcenie techniczne i długoletnia praktyka ze znajomością technologiczną i eksploatacyjną. Mieszkania komfortowe i zapewnione na osiedlu fabrycznym. Osobiste wstawienie się reflektantów wskazane, całość opowiadania warunków umowy. K-1235/1

**U w a g a !**

**SPÓŁDZIELNIA PRACY TWORZYW SZTUCZNYCH „WINIDUR”**  
Szczecin Podjuchy, ul. Granitowa Nr 54, tel. 45-61

**POLECA**

wszystkim Zakładom Przemysłu Mięsarskiego swoje wyroby z tworzyw sztucznych winidur jak:

- formy do sera „salami”
- formy do sera „trapezowy”
- formy do sera „bryłkowy”
- formy do sera „requefort”

oraz innych.

Ponadto wykonujemy wszelkie usługi w terenie jak: wykonywanie antykorozyjnych powłok, betonowych, betonowych, drewnianych, metalowych i innych wszelkich instalacji z rur i kształtek, wycieków, jak również wycieków wszelkie urządzenia laboratoryjne w zakresie i wycieków zakładu.

Nadmieniamy, że tworzywo sztuczne winidur jest odporne na wszelkie kwasy i spożywa wielu innych zabiegów, jest odporne na przewodnictwo ciepła, wytrzymałe i trwałe w warunkach wykonawczych z winidur bardzo wolno odżyga.

Na żądanie wysyłamy katalogi i broszury.

Wszelkie wyroby winidur i broszury.

Ponadto wykonujemy z tworzyw sztucznych wszelkie urządzenia demowowe jak: strzykawki do krwi, kłosa i kłosa, do krwi, solanki, kłosa, podaje, kłosa do krwi i wycieków do krwi, pudełka na mycie oraz kalamary. K-1236/1

**EKSPozytura Państwowej Komisji ds. SAMOCHODOWEJ w Stalowej Woli, ul. Wandy Wasilewskiej**

**ogłasza ustny nieograniczony przetarg**

na sprzedaż

75 sztuk używanych samochodowych opon o wymiarach:

825x20 - 71 sztuki  
900x20 - 2 sztuki  
750x20 - 2 sztuki

Opony o wymiarach 825x20 będą sprzedawane w kompletach po cztery sztuki. Ekspozytura PKS w Stalowej Woli zastrzega sobie prawo sprzedaży pojedynczych opon. Ogłoszenie można obejrzeć pod wyżej wymienionym adresem, między godz. 8 a 16 w dni robocze. Udział w przetargu mogą wziąć przedsiębiorstwa spółdzielcze i osoby prywatne po zezwoleniu wadium w wysokości 10 proc. wartości przedmiotu licytowanego płatnego gotówką.

Przedsiębiorstwa państwowe zakupują ogólnie w ramach komisyjnej wyceny. Blizszych danych udziela Dział Techniczny Ekspozytury PKS w Stalowej Woli, ul. W. Wasilewskiej, tel. Nr 68 w godz. od 8 do 15.

Przetarg odbędzie się w Ekspozyturze PKS w Stalowej Woli, ul. Wandy Wasilewskiej. Początek przetargu w pierwszym terminie dnia 11. VII 1958 r. godz. 8, w drugim terminie dnia 15. VII 1958 r. godz. 8 o ile w pierwszym terminie przetarg da wynik częściowy. K-1236/1

**Pracownicy poszukiwani**

**GŁÓWNEGO KSIĘGOWEGO** ze znajomością księgowości inwestycyjnej, przedsiębiorstw budowlano-montażowych - zatrudni nadzwyczajnie Przedsiębiorstwo Geologiczno-Wiertnicze Przemysłu Naftowego „PROMOC” w Pile, plac Sztajca 6. Mieszkanie zapewnione. Wymagane: wyższe lub średnie wykształcenie ekonomiczne oraz doświadczenia z zakresu księgowo-finansowych. Zgłoszenia przyjmuje Zarząd Przedsiębiorstwa Geologiczno-Wiertniczego w Pile, ul. Lubiesz 25, pokój Nr 124. Warunki do omówienia na miejscu. K-1231/2

**Uwaga Czytelnicy!**

PRENUMERATA JEST NAJLEPSZĄ FORMĄ ZAPEWNIENIA CIĄGŁOŚCI OTRZYMYWANIA PRASY.

Przedpłaty na prenumeratę

**przyjmuje**

CENTRALA KOLPORTAŻU PRASY I WYDAWNICTW „RUCN”  
WARSZAWA, ul. Srebrna 12  
na konto PKO Nr 1-4-100.020

Warunki prenumeraty:

KULTURA I WYCHOWANIE - cena pren. kw. zł 12,- półrocze zł 24,- PRZYJACIEL PRACY - cena pren. kw. zł 4,- półrocze zł 12,-

Wymienione czasopismo - od 1 lipca 1958 r. do nabycia wyłącznie w prenumeracie. K-1149/3

**Uwaga Czytelnicy!**

PRENUMERATA JEST NAJLEPSZĄ FORMĄ ZAPEWNIENIA CIĄGŁOŚCI OTRZYMYWANIA PRASY.

Przedpłaty na prenumeratę czasopisma „BIBLIOTEKA ORGANISTY”

**przyjmuje**

CENTRALA KOLPORTAŻU PRASY I WYDAWNICTW „RUCN”  
WARSZAWA, ul. Srebrna 12  
na konto PKO Nr 1-4-100.020

Cena prenumeraty:

kwartalnie - zł 45,-  
półrocznie - zł 80,-

Wymienione czasopismo - od 1 lipca 1958 r. do nabycia wyłącznie w prenumeracie. K-1150/3

**POWZECZNA SPÓŁDZIELNIA SPOŻYWCÓW**  
w Przeworsku

**OGŁASZA PRZETARG**

na wykonanie następujących robót budowlano-montażowych:

1. Remont lokalu sklepu przy ul. Rynek 15 w Przeworsku.
2. Remont lokalu sklepu przy ul. Rynek w Kańczudzie.
3. Budowa - pawilonu przy ul. Kolejowej w Przeworsku.

Dokumentacja techniczna do wglądu i informacji udziela PSS w Przeworsku, ul. Krakowska 3, tel. 71. Termin składania ofert do dnia 25 lipca 1958 r. Zastrzega się prawo wyboru dowolnego oferenta. K-1230/1

**POWZECZNA SPÓŁDZIELNIA SPOŻYWCÓW**  
w Przemyslu

**OGŁASZA PRZETARG**

na wykonanie

DOKUMENTACJI TECHNICZNEJ ROBÓT BUDOWLANYCH I URZĄDZEŃ SKLEPOWYCH w pięciu sklepach w Przemyslu. Szczegółowe informacje o zakresie wyżej wym. robót - można otrzymać w Zarządzie PSS - Przemysł, ul. Franciszkańska 54 - od godz. 7 do 14 codziennie.

Oferty należy składać do dnia 15 lipca 1958 r. w Biurze PSS - Przemysł, ul. Franciszkańska 54. W przetargu mogą wziąć udział przedsiębiorstwa państwowe, spółdzielcze i prywatne. K-1229/6

**CENTRALA RYNA W RZESZOWIE**

**OGŁASZA PRZETARG**

na wykonanie

z własnego zaplecza i z własnej kasy, w ramach LUBU NIKIEGO NABIEGA na oddział dystrybucyjny w Rzeszowie - Komitetem - Stowarzyszenia handlowców (magazyn Centrali Rynek w pow. Strzyżów).

W przetargu mogą wziąć udział przedsiębiorstwa państwowe, spółdzielcze i prywatne. Otwarcie ofert nastąpi dnia 25. VII 1958 r. godz. 10 w biurze Centrali Rynek, przy ul. 1-go Maja 10. Zastrzega się prawo wyboru oferenta. K-1232/4

**PRENUMERATA JEST NAJLEPSZĄ FORMĄ ZAPEWNIENIA CIĄGŁOŚCI OTRZYMYWANIA PRASY.**

**OGŁASZA PRZETARG nieograniczony**

na sprzedaż

SAMOCYBY CIEKAWEGO marki „BIAT - 110”. Cena wywoławcza 7.500 zł. Sprzedaż odbędzie się w dniu 21 lipca o godz. 10 w magazynie PRN - Jasio, Rynek.

W przetargu mogą wziąć udział przedsiębiorstwa państwowe, spółdzielcze i prywatne. Otwarcie ofert nastąpi w dniu 21 lipca 1958 r. o godz. 10. W przetargu mogą wziąć udział przedsiębiorstwa państwowe, spółdzielcze i prywatne. K-1234/1

**POWIATOWY ZWIĄZEK GMINNYCH SPÓŁDZIELNI „SAMORODOC CHŁOPIKA” w Tarnobrzegu**  
plac Bartoza Głowackiego 1

**OGŁASZA PRZETARG ograniczony**

na sprzedaż

SAMOCYBY CIEKAWEGO marki „BODGE”, typ T-10/L-4, 3 tony. Cena wywoławcza 14.000 zł.

Przetarg odbędzie się w dniu 25 lipca 1958 r. o godz. 10 w biurze PZGS w Tarnobrzegu, plac Bartoza Głowackiego 1. Wadium w wysokości 10 proc. ceny wywoławczej należy wpłacić najpóźniej w przeddzień przetargu w kasie PZGS w Tarnobrzegu. Wymagane jest oglądanie przedmiotowego samochodu w godz. od 8 do 15 w miejscu jego postoju, tj. w PZGS w Tarnobrzegu, ul. Sienkiewicza, na placu magazynowym (obok stacji kolejowej).

W wypadku niedojścia do skutku I przetargu - przetarg następny odbędzie się 8 sierpnia br. w miejscu wyw. z ceną wywoławczą niższą o 40 proc. ceny wywoławczej I przetargu oraz w wypadku niedojścia do skutku II przetargu odbędzie się III przetarg w dniu 22 sierpnia 1958 r. z ceną wywoławczą niższą o 75 proc. ceny wywoławczej I przetargu. K-1232/1

**PRACOWNIKA** na stanowisko GŁ. KSIĘGOWEGO zatrudni od 1 października 1958 r. Spółdzielcze Zakłady Motoryzacyjne - państwowe w Rzeszowie, ul. Rynek 15. Kwalifikacja - na stopniu w Sędziowie Mł., ul. Rynek 15. Kwalifikacja - na stopniu w Sędziowie Mł., ul. Rynek 15. Informacje - w pracownikach wysokokwalifikowanych. Zgłoszenia i informacje - w dziale kadr. Warunki pracy i mieszkanie do omówienia na miejscu. K-1276/6

**ROBOTNIKÓW SEZONOWYCH** do wyrobu i wyrobki drewna w lesie i innych prac leśnych na warunkach obowiązujących Układem Zbiorowym Pracy zatrudni od 1. IX 1958 r. Lasow. Fabryki Włókna, ul. Sikorskiego Nr 11 wot. Wrocław, stacja kolejowa Świdnica - Miasto. Praca sezonowa zarobek dzienny około 100-120 zł. Zakwaterowanie na miejscu. Robotnicy mogą zakupić drewno budowlane. K-1290/2

**KUCHARKI, 40 KOBIEC** do pracy jako pomoc kuchenna przyjmie natchmiast Przedsiębiorstwo Robot. Kuchennych Nr 9 - Oddziel. Budowlany w Rzeszowie koło Zagorza. Warunki pracy: kucharki - do 800 zł miesięcznie, pomoce - do 500 zł plus bezpłatne zakwaterowanie i wyżywienie oraz dodatek 8 zł dziennie. K-1289/3

**SPAWACZA - MONTERA CHŁODNICZEGO** lub **MECHANIKA SAMOCYBY** przyjmie natchmiast Przedsiębiorstwo Remontowo-Montażowe Handlu Wewnętrznego w Rzeszowie, ul. Kopernika 12. Warunki pracy do omówienia na miejscu. K-1287/1

**DYREKCJA ZASADNICZEJ SZKOŁY RĘCZNO-METALOWEJ** w Stalowej Woli zatrudni na pełnych etatach od 1. IX 1958 r. KIEROWNIKI ŚWIETLIWY SZKOLENIE z kwalifikacjami do prowadzenia chóru, WYCHOWAWCĘ INTERNATU oraz od 1. VIII 1958 r., TECHNOLOGA w warsztatach szkolnych. K-1288/1

**KWALIFIKOWANEGO TECHNIKA** posiadającego uprawnienia budowlane wzd. INŻYNIERA na stanowisku technicznym oraz **TECHNIKA BUDOWLANEGO** poszukuje Spółdzielnia Pracy Remontowo-Konserwacyjna „Świt” w Krośnie, Rynek 13. Warunki pracy do omówienia. K-1285/3

**WAPNO** palone poleca Wapiennik „Solidarności”, Częstochowa, Katedrańska 18. K-1279/4

**Zguby**

PUS Bolesław, zgubił umowę na sprzedaż lodów wydaną przez Zakład Gastronomiczny w Rzeszowie. G-837/1

**UNIEWAŻNIA** się zgubiona pieczęć podzielnia i następującej treści: „Robotnicza Spółdzielnia Pracy „Jedność” Zakład Maszynowy - Przemysł, Łukaszyńskiego 19. K-1278/1

**FRYDRYCH Józef** zgubił legitymację szkolną Nr 872084 wydaną przez Liceum Ogólnokształcące w Krośnie. Pg-485/1

**ADAMINA GURIA** zgubiła legitymację Nr 703443 wydaną przez Szkołę Ogólnokształcącą w Jedliczku. Pg-486/1

**BARYLAK** Kazimierz skradł dowód osobisty wydany przez Kom. MO w Jarosławiu. Pg-484/1

**„CEWIT”** Witaminizowane pastylki odświeżają przy pracy, w sporcie i w podróży. „Delikatesy” Rzeszów. K-1229/6

**BIURO „Solidność”** Kraków, Górczarska 3/9 tel. 203-34 pośredniczy w kupnie - sprzedaży wszelkich nieruchomości w Krakowie i okolicach. K-1238/1

**ZATRUDNIENI** w czasie wojny w placówce polskiej w Namanganie oraz znający lekarza Józefa Kudęsa i żonę Zofię w czasie pobytu w Leninabadzie lub w armii, proszeni są o kontaktowanie się z bi. w. w. 9 skłania Ambasady w Afganistanie w Kantonie, Kanton 345-53. K-1230/1

**WYSOKOSATUNKOWA** cześć wapienne - piaskowa dostarczaemy w cenie 1.300 zł za 1000 szt. francuski wagon stacja odbiorcza. Zgłoszenia w cegielni w Rybniku k/Warszawy (dojazd autobusem z Warszawy z dw. Warszawa autobusowego Marymont). K-1232/2

**KORRESPONDENCYJNE KURSY KSIĘGOWOŚCI** i tłumaczeń: Lublin, skrytka pocztowa 106. K-1237/10

**OGŁOSZENIA REKLAMOWE**

DEKONSTRUKCYJNO-INSTALACYJNYCH

SPÓŁDZIELCZYCH I PRACOWNIKÓW

PRYWATNYCH - DO WYKONANIA PISM

NA TERENIE KRAJU PRZEWIĄŻAJE:

**BIURO OGŁOSZEŃ I REKLAMY**

W RZESZOWIE / GŁOCH KW PZPR

**ogłasza przetarg**

na wykonanie robót remontowych:

- 1) wykonanie nowego urządzenia bieżni w gospodzie
- 2) wykonanie nowego urządzenia składowego maszynowego
- 3) wykonanie nowego urządzenia składowego z przyłączem wody, łowy i podłogi
- 4) wykonanie nowego urządzenia składowego z przyłączem wody i ściekami oraz na wykonanie robót malarskich:

1) malowanie 3 pomieszczeń tj. sali bufetowej, konsumcyjnej i biura kierownika oraz wykonanie lamperii olejnej o wysokości 1,50 m na przestrzeni około 300 m kw. (drzwi i okna wliczone)

2) malowanie sklepu maszynowego (lampy olejne i w. i łącznej powierzchni około 100 m kw.).

Projekty na wykonanie w/w robót znajdują się w Zarządzie GS do wglądu i uzgodnienia.

Oferty na wyk. w/w robót w zalakowanych kopertach składane mogą przedsiębiorstwa państwowe, spółdzielcze i prywatne w terminie do dnia 15 lipca 1958 r.

Otwarcie ofert nastąpi w dniu 15 lipca 1958 r. o godz. 10. Zarząd GS zastrzega sobie prawo wyboru oferenta. K-1204/1



Sroda 9 LIPCA 1958 r. Dyżur nocny: Apteka Społeczna nr 1, ul. 3 Maja 14. Dyżur staj: Apteka Społeczna nr 4, ul. Dąbrowskiego 58 w niedzielę i święta czynna od godz. 10 - 13. Pogotowie Ratunkowe: tel. 09 ul. Obronców Starograda 23 Pogotowie MO: tel. 07 Straz Pożarna: tel. 08, ul. Mickiewicza 10. Poczta: tel. 31-50 Informator kolejowy: 38-33 "Orbis" tel. 36-35. STRZYŻÓW Dyżur staj: Apteka Społeczna nr 2, ul. Mickiewicza

KINA ZORZA (ul. 3 Maja) - Agnieszka wśród gangsterów godz. 16, 18, 19 i 20, 15 MEWA (ul. Dąbrowskiego) - Oddział Trubaczowa - godz. 18 i 20 ŚWIT (ul. Langiewicza) - Niezwykły świadek - godz. 19 APOLLO (ul. W. Hibnera) - Złoty kask - godz. 17 i 19 PRZODOWNIK (ul. Piłsudskiego) - Deszczowe lipiec - godz. 17 i 19 WDK (ul. Okrzei 7) - Księżniczka Sen - godz. 17 i 19 STRZYŻÓW Odrodzenie - 08/15 - Kozary - I seria TYCZYŃ Skarb - Na naszym podwórku WISNIOWA Wisłok - Paragraf i miłość GŁOGÓW Związkowe - W odcym kraju CZUDEK Taty - 08/15 Kapitacja - III seria UWAGA: Repertuar kin podajemy wg informacji CWF

BIBLIOTEKI Biblioteka i Czytelnia Woje-wódzkiego Ośrodka Propa-gandy Partyjnej (ul. 3 Ma-ja 23) - czynna w po-wieźnia kł. piątki i soboty od godz. 13-18, w wtorki od godz. 13-16 Wojewódzka i Miejska Bi-blioteka Publiczna w Rze-szowie (ul. Tkaczowa) Wypożyczalnia dla dorosłych czynna od godz. 10-19 Czytelnia dla dorosłych czynna od godz. 11-19 Wypożyczalnia "Czytelnia dla dzieci" czynna od godz. 11-17 Powiatowa Biblioteka Publicz-na (ul. Tkaczowa) czynna od godz. 8-20 Wojewódzka Biblioteka Peda-gogiczna (pl. Zwycięstwa) dla nauczycieli i osób przygo-towywujących się do zwo-du nau-czyielskiego czynna od godz. 8.30 do 15.30 Biblioteka NOT w Rzeszowie (ul. 1 Maja) gmach WRN Wypożyczalnia i czytelnia czynna od godz. 15-19 Biblioteka WDK (ul. Okrzei 7) czynna we wtorki, środy, czwartki i piątki od godz. 14-19 Woj. Poradnia Kult.-Oświat. czynna od godz. 8-16. Biblioteka i Czytelnia Dzielni-cowa DK WSK (ul. Dąbrow-skiego) czynna w dni pow-szednie od godz. 17-21.

RADIO Program II 8.38 Utwory skrzypcowe P. Sarasatego. 9.00 Dla dzieci młodszego audycja słowno-muzyczna pt. "Kubus Puchatek" wg basni A. Milne'a. 10.00 Radiowa Encyklopedia. Przyrodnicza. 10.10 Poranny koncert symfoniczny 11.00 "U przyjaźni" - audycja słowno-muzyczna 12.20 Przeważa 13.10 Muzyka ludowa 15.30 Audycja dla dzieci starszych - "Błękitna szafeta" 16.00 Lehar: "Złoty i srebrny" 16.15 Duet fortepianowy braci Piotrowskich 16.45 Audycja historyczna 17.00 Koncert popołudniowy 18.00 Walce kompozytorów polskich 18.35 Muzyka i aktymusica 19.00 Kodaly: 2 ballady chórniczne 19.10 Senty rozrywkowe Coatesa 20.45 Wiersze A. Hauke w przekładzie B. Ostromeckiego 21.10 Koncert Chopinowski w wyk. R. Baksta - fortepian 21.55 Gra orkiestra taneczna PK pod dyr. K. Turawicza 22.45 Z cyklu: Opowieść o Monizce audycja w opracowaniu Z. Jachimskiego 23.25 Muzyka taneczna.

ROZGŁOSZENIA RZESZOWSKA 14.55 Komunikaty 16.05 Felietony o sprawach bieżących 16.15 Muzyka taneczna w wykonaniu orkiestry pod dyr. Kurta Henkelsa 17.00 Wiadomości ziemi rzeszowskiej.

# Na tropach niedostatku pieczywa W piekarni magazynuje się materace i fasole a ZSS „Społem” trwa w dziwnym uporze

Na początku kwietnia br. wybuchł oryginalny spór pomiędzy Rzeszowskim Zakładem Spożywczymi Przemysłu Terenowego a ZSS „Społem”. Przedmiotem sporu jest budynek po byłej piekarni wojskowej przy ul. Reformackiej. Obiekt ten znajduje się obecnie w posiadaniu spółdzielców, którzy zamienili go na magazyn zapasów żywnościowych i towarów produkowanych przez przedsiębiorstwa „Społem”. Z tym faktem nie mogą pogodzić się Rzeszowskie Zakłady Spożywcze, planujące uruchomienie w Rzeszowie nowej piekarni. Po co budować kosztowne siedmiu milionów złotych nowy lokal, skoro właściwie istnieje w mieście doskonałe nadające się do tych celów budynki przemysłowe z piecami, ściekami i innymi urządzeniami piekarnicznymi.

Przemysł terenowy ofiarowuje spółdzielcom w zamian za piekarnię przy ul. Reformackiej lokal wytwórni wafli o 190 m kw. powierzchni, gdzie „Społem” może z powodzeniem gromadzić swoje nadwyżki. Niestety, ta korzystna dla miasta i „Zjadaczy chleba” zamiana nie dochodzi do skutku. „Społem” broni się wszelkimi prawnymi środkami, by nie wypuścić z rąk piekarni magazynu na rzecz przemysłu terenowego. Na fakt przyznania budynku piekarni Zarządowi Przemysłu Terenowego przez Wydział Kwaterunkowy Prez. MRN ZSS „Społem” zareagował odwołaniem się od tej decyzji do Miejskiej Komisji Lokalowej. Kiedy i ta instytucja stanęła po stronie przemysłu terenowego, zarząd spółdzielni wniosł apelację do Woj. Kom. Lokalowej.

Ta gra na zwłokę, i trzeba przyznać nie bardzo zrozumiałe stanowisko „Społem” wydaje się dziwne. Pewnie, że piekarnia przy ul. Reformackiej jest lepsza jako magazyn (mimowolny paradoks) od pomieszczeń wytwórni wafli, ale są też inne względy natury społecznej, które przede wszystkim powinny wziąć górę przy rozstrzygnięciu sporu.

Nie tak dawno przecież przez kilka dni bezskutecznie biegaliśmy wszyscy od sklepu do sklepu za pieczywem. Przy wzroście spożycia - chleba w mieście brakuje ze względu na małą zdolność produkcyjną istniejących piekarni. Poza tym obecnie, tak jak grubo przedtem występuje w kolejkach, by zakupić jakikolwiek rodzaj pieczywa - nota bene przeważnie jednego gatunku. (Dla ciekawych mogłoby przytoczyć osobisty przykład z ubiegłej soboty). Zresztą sytuacja na rynku pieczywa jest znana i otwarcie jeszcze jednej piekarni w Rzeszowie wydaje się rzeczą konieczną. Podejmując się tej czynności Zarząd Przemysłu Terenowego, który na urządzenie piekarni (prace adaptacyjne, zakup maszyn) otrzymał z funduszu interwencyjnego 900 tys. zł. Warto jeszcze nadmienić, że

piekarnia w okresie pełnego rozruchu ma zatrudnić ponad 100 osób (w tym 80 proc. kobiet). To też nie jest dla wielu rodzin i miasta bez znaczenia. Tymczasem wstępnych robót przygotowawczych do uruchomienia piekarni nie podobna rozpoczynać ze względu na niespodziewany i niewytłumaczony opór ZSS „Społem”.

W tym dość osobliwym zatajamy, jak też, sądzą i inni mieszkańcy Rzeszowa po stronie przemysłu terenowego. Spodziewamy się, że Wojewódzka Komisja Lokalowa nie uchyli słusznej decyzji Wydziału Kwaterunkowego i MKL, a ZSS „Społem”, którego działalność też doceniamy i rozumiemy nie będzie długo upierał się przy swoim zdaniu. (jas)

## We czwartek ciekawy odczyt

Zarząd Delegatury Polskiego Towarzystwa Ekonomicznego w Rzeszowie zawiadamia swych członków i wszystkich zainteresowanych, że w dniu 10 lipca (czwartek) o godz. 11 wygłoszony zostanie w sali konferencyjnej Wydziału Oświaty plac Zwycięstwa 7, III p. odczyt pt. „Aktualna sytuacja w handlu zagranicznym i jego kierunki rozwoju”. Odczyt wygłosi członek Rady Ekonomicznej przy Radzie Ministrów dr Przyziński. Zarząd Delegatury prosi o liczny udział w odczycie.



## SUKCES NASZYCH MŁODZIKÓW NA MISTRZOSTWACH LUCZNICZYCH POLSKI

W dniach 29 i 30 czerwca br. odbyły się w Łodzi pierwsze Lucznicze Mistrzostwa Polski Młodzików. Na zawody przybyła 35 dziewcząt i 85 chłopców z terenów całej Polski. Rzeszów reprezentowała Młodzieżowa Szkoła Sportowa w składzie: 3 dziewcząt i 7 chłopców z klas instruktorów: Wisniewskiej, Gromskiego i Kwiatkowskiego. Nasi najmłodsi luczniczy odnieśli na tych zawodach pełny sukces zespołowy i indywidualny. Ustanawiając wszystkie występowe rekordy Polski młodzików. Strzelali oni konkurencyjnie 2 LM tj. odległość 20-15+10 m.

Zespół chłopców w składzie: Cich, Dudziński i Buko zajął pierwsze miejsce uzyskując 245 pkt. Zespół dziewcząt w składzie: Knapczak, Semkowicz i Kłus zdobył również mistrzostwo Polski. Mistrzem Polski został Cich 82 pkt, drugim był Dudziński 87 pkt, trzecim Buko 806 pkt., czwartym Pele 796 pkt. (wszyscy MSS Rzeszów).

Z dziewcząt najlepsza była Kuśniercz 736 pkt., która zajęła III miejsce. Kłus była czwartą a Semkowicz piątą. Cały zespół młodzieżowy szkoły uzyskał ponadto I kl. młodzieżową.

A. Gronski  
ZMIANA TRASY WYŚCIGU „SZOSA PRZYJAŹNI”  
Ostatnio poczyniono kilka zmian dotyczących trasy II Międzynarodowego Wyścigu Kolarskiego „Szosa Przyjaźni”, który jak już podawaliśmy odbędzie się w dniach 18 i 20 bm. Na wspólnej konferencji działaczy ROZPN i KS Wisłoka Dębica uzgodniono, że II etap rozpocznie się w Dębicy i tutaj też nastąpi zakoń-

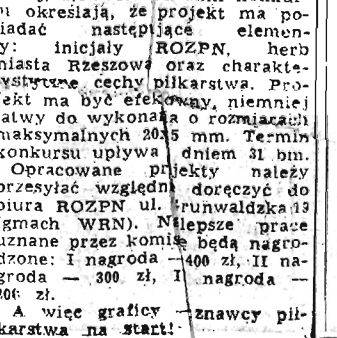
## I narzeka się na brak pomysłów

Oto najnowsze rozwiązanie architektoniczne wnętrza restauracji „Powszechna” przy ul. Grunwaldzkiej. (kolejne drzwi od strony lewej) kuchnia, męski, damski - obok niestety nie widoczny na zdjęciu bufet oraz stoliki dla konsumentów. Wszystko w promieniu zaledwie kilkunastu metrów kwadratowych. To się nazywa „właściwe wykorzystanie” każdego kąta lokalu.

## KONKURS NA ODZNAKĘ ROZPN

Zarząd Rzeszowskiego Okręgowego Związku Piłki Nożnej ogłosił konkurs na projekt odznaki honorowej (złotej, srebrnej i brązowej) ROZPN. Warunki konkursu określa, że projekt ma posiadać następujące elementy: inicjały ROZPN, herb miasta Rzeszów oraz charakterystyczne cechy piłkarstwa. Projekt ma być efekowny, niemniej łatwy do wykonania o rozmiarach maksymalnych 20x5 mm. Termin konkursu upływa dniem 31 bm. Opracowane projekty należy przysłać względnie doręczyć do biura ROZPN ul. Grunwaldzka 13 (gmach WRN). Najlepsze prace uznane przez komisję będą nagrodzone: I nagroda - 400 zł, II nagroda - 300 zł, III nagroda - 200 zł. A więc graficy - znawcy piłkarstwa na start!

## „Oddział Trubaczowa”



...to nowy film dla młodzieży zrealizowany ostatnio w ZSRR. Opowiada on o życiu i walce grupy młodzieży w czasie II wojny światowej. Film nie jest arcydziełem. Daleko mu zapewne do doskonałej jakości kinematografii radzieckiej „Lecą żurawie”, niemniej jednak pełne dramatycznego napięcia poszczególne sceny i obrazy przesuwać się przed oczami widza, wzbudzając swą prawdą i prostotą.

## Najnowsze wzory aparatów radiowych

## Walizkowe magnetofony

## Odkurzacze z importu

Wszystkie te niecodzienne „przedmioty” nabyć można w sklepie elektrotechnicznym przy ul. Jagiellońskiej w Rzeszowie. Placówka ta oferuje klientom najnowszy model aparatu radiowego „Słask” wraz z adapterem (produkcji krajowej) w cenie 3.800 zł. Doskonałe aparaty radiowe „Juvel” (typ II udoskonalony) z importu po 3.900 zł. I wreszcie czterogłośnikowe radioodbiorniki w cenie 5.600 zł. Gospodynie ściągają tu zapewne nowoczesne niemieckie odkurzacze z regulacją ciśnienia oraz czeskie żelazka z włącznikami termicznymi. Nowością prawie niespotykaną na naszym terenie są walizkowe samowystarczalne magnetofony „Smaragdy” również produkcji niemieckiej. Cena - 8.000 zł.

Warto podkreślić, że o ter (choć kosztowny) niemniej jednak atrakcyjny towar postawił się we własnym zakresie kierownik sklepu elektrotechnicznego Antoni Wróbel. Jak się okazuje, kontakty „Artyści” w innych miastach przynoszą sem konkretne rezultaty. Odnosi o to, aby myśleć, aby ruszać i dbać o tzw. interes.

## Specjalny dżem dla dzieci

Już w ubiegłym roku rzeszowska „Alima” przeprowadziła szereg prób celem wprawdzenia nowej produkcji - specjalnego dżemu dla dzieci. Próby przeprowadzone były na podstawie dokumentacji opracowanej przez pracowników inżynieryjnych - technicznych „Alimy”. W sprawie tej zakład nawiązał kontakt z Akademią Medycyną w Krakowie, Instytutem Matki i Dziecka w Warszawie oraz Stacją Sanitarną - Epidemiologiczną w Rzeszowie. Wyniki przeprowadzonych prób podane były badaniom specjalistów tych instytucji i w oparciu o ich pozytywne opinie zakład rozpocznie w br. produkcję serwowanego dżemu dla dzieci. Dżemy te będą produkowane w specjalnych warunkach sanitarnych z surowca o wyjątkowo dobrej jakości. Przetwory będą witalinizowane (witaminą „C”).

## Pozegnanie „jedynaka”

Przed kilku dniami pracownicy Rzeszowskich Zakładów Gastronomicznych serdecznie żegnali odchodzącego na emeryturę ob. Józefa Goidyry. W świetlicy licznie zebrana załoga otoczyła starszego, zasłużonego koleżę. Dyrektor przedsiębiorstwa serdecznie dziękował ob. Goidyry za za długoletnią pracę w RZG, wręczając mu pamiątkową książkę z dyploma i nagrodę pieniężną.

## W dwóch zdaniach

Mówiąc o estetyce naszego miasta, o jego wyglądzie, czystości itd. trudno pominąć sprawę „upiększania” murów kamienic hasłami i różnorodnymi napisami... Chociaż owo malowanie wyszło już na szczęście trochę z mody na niektórych domach pozostały jeszcze widoczne znaki w postaci na wpół zatartych liter, czy przebijających przez cienką warstwę wapna obrzązków. Przykładem jest ta mur kamienicy przy ul. Tkaczowa, czy też sporo domów na ul. Dąbrowskiego.



CO DZIA NA OBIAD? ZUR z jajkiem. OZORKI cielię gotowane, ziemniaki KISIEL

## NOWINY RZESZOWSKIE

redaktora naczelnego 4610, sekretarz redakcji wewn. 17, dział kulturalny wewn. 38, dział miejski wewn. 83, dział sportowy i dział informacji 4353, dział terenowy wewn. 15, dział łączności z czytelnikami wewn. 91, redakcja nocna 5617, administracja 4636, finansowy wewn. 78, wydawnictwo wewn. 77. Oddziały redakcji: Przemysł, Waryńskiego 15, tel. 2700, Krosno, ul. Stowackiego 6 II p. pok. 22 tel. 499, Mielec pl. Dzierżyńskiego (KP PZPR) tel. 207, 104, 39, Stalowa Wola, ul. 1 Maja 24, tel. 205. Biuro Reklam i Ogłoszeń - 4652. Zamówienia i przedpłaty na prenumeratę przyjmowane są w terminie do dnia 15 miesiąca poprzedzającego okres prenumeraty - przez: biuro pocztowe, listonoszy oraz oddziały i delegatury „Ruch”. Można również zamówić prenumeratę dokonując wpłaty na konto PKO i OM Rzeszów nr 9-4-445 Przesł. Upowszechnienia Prasy i Książki „Ruch” w Rzeszowie, ul. Asnyka 9. Cena prenumeraty miesięcznej - zł 10, kwartalnej - zł 30, półrocznej - zł 60, rocznej - zł 120. Druk Rzeszowskie Zakłady Graficzne D-2-138