

# Pozdrawiamy wszystkich, którzy pracą swych rąk i umysłów, trudem codziennym wznoszą nasz wspólny dom - Polskę socjalistyczną

## Odezwa Komitetu Centralnego PZPR

DO ROBOTNIKÓW, CHŁOPÓW, INTELIGENCJI!  
DO WSZYSTKICH LUDZI PRACY!  
OBYWATELE POLSKIEJ RZECZYSPOLITEJ  
LUDOWEJ!  
TOWARZYSZE!

Komitet Centralny Polskiej Zjednoczonej Partii Robotniczej pozdrawia was z okazji święta międzynarodowej solidarności klasy robotniczej - dnia 1 Maja.

Pozdrawiamy wszystkich, którzy pracą swych rąk i umysłów, trudem codziennym w fabrykach i kopalniach, w szkołach i w urzędach, na roli i na morzu, w transportie i na budowach - wznoszą nasz wspólny dom - Polskę socjalistyczną.

Pozdrawiamy naszych braci, wszystkich ludzi, którzy niezależnie od narodowości i koloru skóry, ożywiają ideą międzynarodowej solidarności

widniejące od stu lat na czerwonych sztandarach socjalizmu.

Nigdy bardziej niż dziś nie była konieczna solidarność i jedność ludzi pracy wszystkich narodów w obronie pokoju.

Dla udaremnienia niszczącej wojny atomowej, dla uchronienia dorobku pokoleń, dla uratowania zdrowia i życia ludzkości.

Groźba pustoszącej pożogi termojądrowej wisi nad głowami narodów.

Od lat rządy krajów socjalistycznych, a także rządy

szeregu innych państw, pragnące pokoju, wszystkie organizacje i stowarzyszenia ludzi dobrej woli na całym świecie domagają się zakazu broni atomowej i wodorowej, powszechnego i kontrolowanego rozbrojenia, pokojowej współpracy gospodarczej i przyjaznych stosunków między wszystkimi państwami, niezależnie od ich ustroju społeczno-politycznego.

Kraje socjalistyczne, które koncentrują swój wysiłek na rozbudowie swych sił wytwórczych, na zwiększeniu produkcji przemysłowej i rolniczej, aby lepiej zaspokajały potrzeby ludności, kroczą w pierwszych szeregach sił walczących z niebezpieczeństwem nowego kataklizmu wojennego.

Socjalizm niesie światu pokój!

To pierwszy kraj socjalizmu - Związek Radziecki dał przykład dobrej woli, przerywając jednostronnie dalsze doświadczenia z bronią masowej zagłady i proponując to samo wielkim mocarstwom kapitalistycznym.

To Polska Ludowa wystąpiła z inicjatywą stworzenia w Europie środkowej strefy bezatomowej - obszaru bezpieczeństwa, w którym obowiązującym będzie zakaz magazynowania i stosowania broni atomowej.

To obóz państw socjalistycznych proponuje spotkanie na najwyższym szczeblu, aby położyć kres „zimnej wojnie” i wysięgowi zbrojeń, aby na wzajemnym zaufaniu i bezpieczeństwie zbiorowym oprzeć podstawy pokojowej współpracy.

(Ciąg dalszy na str. 2)

## Rzeszowskie - powodzianom

437.125 zł 1938 sztuk odzieży  
1020 kg żywności

Na apel Wojewódzkiego Zarządu PCK w Rzeszowie z całego województwa napływają dary na rzecz pomocy dla ofiar powodzi. Według informacji uzyskanych z Woj. Zarządu PCK do rannych godzin dnia wczorajszego na pomoc dla powodzian zebrano już 437.125 zł, 1938 sztuk odzieży i 1020 kg żywności. Cyfry te nie są pełne, ponieważ wiele instytucji przekazuje datki bezpośrednio do Warszawy.

Zaigza Zakładów Metalowych w Dębie przekazała na pomoc powodzianom 20.400 zł, Fabryka Firanek w Skopaniu - 4.844 zł, a PZGS w Jarosławiu przesłał żywność wartości 10.000 zł. Pracownicy OZK ofiarowali 770 zł, WZL

- 1.419 zł, Wojewódzki Zarząd Ligi Kobiąt - 1.000 zł, Państwowo-Prywatne Przedsiębiorstwo Robót Budowlano-Remontowych - 5.000 zł, Stalowowlaskie Zakłady Gastronomiczne - 1.000 zł, Rada Zakładowa Huty Stalowa Woja - 5.000 zł.

Do akcji zbiorowej na rzecz powodzian aktywnie włączają się organizacje społeczne i młodzież szkolna. Od kilku dni prowadzi zbiorke Koło Blokowe Ligi Kobiąt nr 1 na Osiedlu WSK w Rzeszowie, które zebrało już 3.450 zł.

Ponad 1.300 złotych i 82 sztuki odzieży zebrała młodzież szkolna z Ropczyc, ponad 3.000 zł młodzież szkolna i harcerze z Gorlic, 200 zł uczniowie szkoły ze Średniej Wsi - małej wioski podkarpackiej. Z pomocą spieszą również chłopcy. Gromada Kobylana (pow. Krosno) zebrała 5.000 zł, gromada Warzyce (pow. Jasło) - 2.654 zł. Chłopcy gotowi są dać pomoc powodzianom w postaci zboża, ziemniaków, siana i słomy. Zbiórka tych produktów powinny zająć się GS.

(pras)

## Lekarze i nauczyciele z Drohobycza i Rzeszowa nawiązali współpracę

(Inf. wł.). W dniu wczorajszym wyjechała z Rzeszowa do Drohobycza 7-osobowa delegacja radzieckich lekarzy i nauczycieli. Goście radziecy przebywali u nas w ramach wymiany przygranicznej. W czasie swego kilkudniowego pobytu, lekarze radziecy zwiedzili uzdrowiska w Iwonicy, Rymanowie i Krynicy, a ponadto byli w Krakowie, Krośnie i Łańcucie. Podczas pobytu spotkali się także z aktywnym służby zdrowia.

Nauczyciele radziecy zwiedzili szereg szkół w woj. rzeszowskim, odbyli spotkania z młodzieżą i dyrektorami szkół średnich. Pobyt swój wykorzystali goście radziecy dla wymiany doświadczeń w zakresie organizacji lecznictwa i szkolnictwa.

W tym samym czasie w Drohobyczu przebywała grupa rzeszowskich lekarzy i nauczycieli, która zapoznana się z podobnymi zagadnieniami u naszych sąsiadów.

W wyniku obustronnych wizyt, zacieśnienia się wzajemnej współpracy i wymiana doświadczeń, co niewątpliwie będzie korzystne dla obu stron.

**A. Zawadzki**  
Przyj. przewodniczących sekretarzy WRN oraz aktyw. FJA

WARSZAWA (PAP). W dniu 28 bm. w godzinach wieczornych przewodniczący Rady Państwa Aleksander Zawadzki spotkał się w Belwederze z przewodniczącymi i sekretarzami prezydium wojewódzkich rad narodowych i miast wydziałowych z województwa oraz przewodniczącymi wojewódzkich komitetów Frontu Jedności Narodu. W spotkaniu wzięli udział wiceprezes Rady Ministrów Zenon Nowak i sekretarz Rady Państwa Julian Horodecki.

W toku bezpośredniej rozmowy przedyskutowano niektóre aktualne problemy rad narodowych a także formy współdziałania rad z komitetami Frontu Jedności Narodu.

## Wiadomości w skrócie

MOSKWA. We wtorek w godzinach południowych przybył do Moskwy na zaproszenie Rady Najwyższej ZSRR prezydent Zjednoczonej Republiki Arabskiej, Gamal Abdel Nasser.

KAIR. Królestwo Jemenu zamierza wnieść do Rady Bezpieczeństwa ONZ sprawę konfliktu z Wielką Brytanią.

MOSKWA. Dnia 28 bm. odbyła się na Kremlu uroczystość wręczenia Międzynarodowej Nagrody Leninowskiej „za utrwalenie pokoju między narodami” Louis Aragonowi. W czasie uroczystości obecni byli liczni przedstawiciele ludności Moskwy - uczeni, pisarze, poeci, działacze na polu sztuki, inżynierowie i robotnicy, dziennikarze radzieccy i zagraniczni.

PARYŻ. 28 bm., po 80 minutowej rozmowie z prezydentem Francji Rene Coty kolejnym kandydatem na premiera Francji Rene Pleven podjął się misji utworzenia nowego rządu francuskiego.

(PAP)

## Niendany start amerykańskiego satelity

### Wkrótce wystrzelenie sputnika nr 3

WASZYNGTON (PAP). Cztery amerykański sztuczny satelity, który miał wylecieć nad światem w nocy z poniedziałku na wtorek, nie osiągnął prędkości orbitalnej i po kilkunastu minutach lotu spadł do Oceanu Atlantyckiego.

20 minut po starcie rakiety Ministerstwo Obrony USA ogłosiło oficjalnie w Waszyngtonie, iż „pojazd satelitalny nie osiągnął prędkości niezbędnej dla sztucznego satelity, który miał obiegać Ziemię po orbicie”. Komunikat ministerstwa oparty na wstępnych danych otrzymanych z bazy na przylądku Canaveral podawał, iż trzeci stopień rakiety wraz z satelitą i nieodłączonym drugim członem pojazdu spadł do Oceanu

# NOWINY RZESZOWSKIE

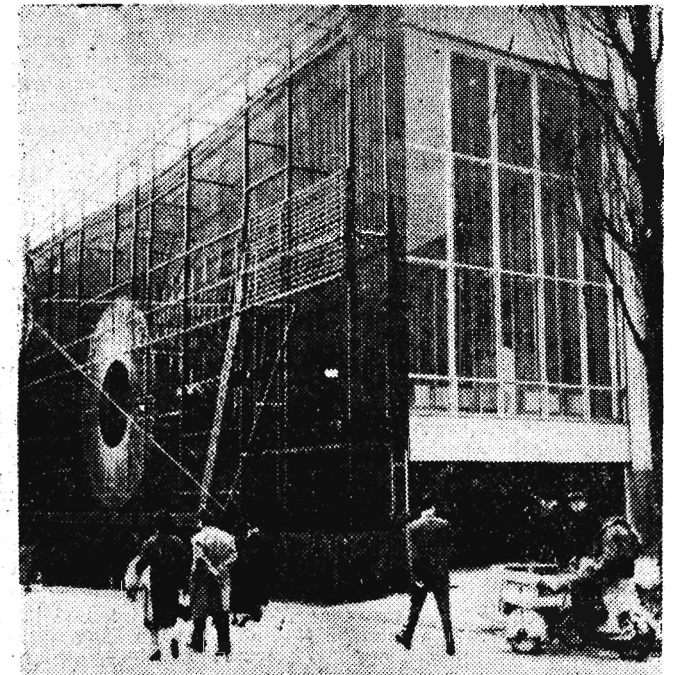
ORGAN KOMITETU WOJEWÓDZKIEGO PZPR

Wyd. A

Cena 40 gr

Nr 101 (2760) - Rzeszów, środa 30 kwietnia 1958 r.

## NA WYSTAWIE BRUKSELSKIEJ



Na zdjęciu: Pawilon Energii Elektrycznej.

Fot - CAF

## Już w bież. roku pierwsze prace przy budowie Fabryki Lin i Drutów w Jarosławiu

(Inf. wł.) Jak już informowaliśmy, w Jarosławiu powstanie w ciągu najbliższych trzech lat nowoczesna Fabryka Lin i Drutów Jakościowych, w której znajdzie zatrudnienie około 4 tys. osób. Dokumentacja techniczna opracowywana przez najwybitniejszych fachowców Biura Projektów Hutniczych w Gliwicach jest już ukończona. Opracowany też został w ogólnych zarysach generalny plan całej budowy.

Główne nasilenie prac przewidziane jest na lata 1959-1961. W bieżącym roku przeprowadzone będą prace związane z tzw. zagospodarowaniem terenu, a więc: doprowadzeniem drogi, niwelacją terenu itp. Warto również wspomnieć, że w pokrewnych fabrykach na Śląsku szkoli się od ub. roku podstawowa kadra fachowców tzw. średniego i niższego nadzoru.

Tak więc budowa wielkiej Fabryki Lin i Drutów Jakościowych w Jarosławiu (kosz-

tem kilkaset milionów złotych) przybierać zaczyna już ciekawym realne kształty.

(5)

## Wicepremier Mikojan przeprowadził rozmowy z przywódcami NRD

BERLIN (PAP). Bezpośrednio po przybyciu do Berlina demokratycznego, pierwszy za stopca przewodniczącego Rady Ministrów ZSRR A. Mikojan złożył wczoraj wieczorem wizytę premierowi NRD Otto Grotewohlowi. Tego samego wieczora Mikojan odbył rozmowę z pierwszym sekretarzem KC Socjalistycznej Partii Jedności Walterem Ulbrichtem.

W późnych godzinach wieczornych A. Mikojan spotkał się z członkami Biura Politycznego KC SED. W rozmowie która toczyła się w przyjaznej atmosferze poruszono problemy interesujące obie strony, m. in. omówiono zagadnienia dotyczące sytuacji w Europie i w Niemczech.

W nadchodzącą sobotę, z okazji rozpoczynających się „Dni Oświaty, Książki i Prasy”,

## „Nowiny Tygodnia”

ukaza się w zwiększonej objętości (6 stron). Jeżeli chcecie się dowiedzieć, gdzie spoczywa legendarny bohater spod Grunwaldu, w i to rej usi uczniowie napisali własnymi siłami monografię, czy Szopen był redaktorem, kto podjął pierwsze honorarium za napisanie książki - kupcie sobotnie „Nowiny” wraz z 6-stronowym dodatkiem „Nowiny Tygodnia”.

## Sezonowa obniżka cen masła

WARSZAWA (PAP). Z dniem 1 maja 1958 r. nastąpi sezonowa obniżka cen podstawowych gatunków masła i serów twardych. Masło extra wyborowe, które kosztowało 70 zł będzie kosztowało 64 zł za 1 kg, masło wyborowe, które kosztowało 64 zł, będzie kosztowało 58 zł za 1 kg, ceny serów twardych zostaną obniżone od 10 do 20 proc.

Sezonowa obniżka cen masła i serów twardych obowiązować będzie od 1 maja do 30 września 1958 r.

## Obóz socjalizmu prześcignął USA w produkcji stali

WASZYNGTON (PAP). Blok socjalistyczny prześcignął po raz pierwszy USA w produkcji stali w pierwszym kwartale 1958 roku. - oświadczył Allen Dulles, szef wywiadu amerykańskiego, zebrany we wtorek w Waszyngtonie przedstawicielom izb handlowych wszystkich stanów.

W pierwszym kwartale 1958 ro-

ku - mówił Dulles - produkcja przemysłowa ZSRR wzrosła o 11 proc. w porównaniu z tym samym okresem roku ubiegłego, podczas gdy w Stanach Zjednoczonych obniżyła się o 11 proc. Inwestycje radzieckie w przemyśle metalurgicznym i w rozbudowie elektrowni były w roku ubiegłym według Dullesa, o 80 proc. wyższe niż amerykańskie.

# Uwaga \*

## CZYTELNICZY NOWIN RZESZOWSKICH

PRZYPOMINAMY, ŻE

PRENUMERATĘ POCZTOWĄ

## NA CZERWIEC PRZYJMUJĄ WSZYSTKIE WRZĘDY POCZTOWE I LISTONOSZE DO 15 MAJA

\* 1 9 5 8 \*

Równocześnie przypominamy, że tygodnik sportowy „Stadion” będzie ukazywał się nadal jak dotychczas w każdy poniedziałek lecz nie oddzielnie, a łącznie z „Nowinami”.

Prenumeratorki „Nowin” będą otrzymywać począwszy od maja br. również tygodnik sportowy „Stadion”.

# Odezwa Komitetu Centralnego Polskiej Zjednoczonej Partii Robotniczej

(Ciąg dalszy ze str. 1)

Jednakże rządy państw imperialistycznych pod batutą Stanów Zjednoczonych Ameryki, na przekór najwyższemu interesom narodów odrzucają te proste i tak korzystne dla świata propozycje i pod osłoną obłudnej propagandy o „komunistycznym niebezpieczeństwie” prowadzą dalej wyścig zbrojeń, budują wokół państw socjalistycznych wyrzutnie dalekosiężnych rakiet, wtykają w ręce przybranego w płaszcz krzyżacki Adenauera broń atomową dla zachodnio-niemieckich militarystów. Siła chcą zdławić ruch wyzwolenia i przywrócić do życia Afryki i Bliskiego Wschodu. We krwi chcą utopić walkę Algieru o wolność.

Pryskają legendy o trwałej prosperity kapitalistycznego Zachodu — spada produkcja przemysłowa i spożycie, roślinie bezrobocie.

Zbrojenia stały się nie tylko źródłem zawrotnych zysków wielkiej finansjery, ale traktowane są jako ratunek przed narastającym w krajach kapitalistycznych kryzysem gospodarczym i bezrobociem. Kapitalizm nie może się już obejść bez masowej produkcji środków zniszczenia.

**Kapitalizm niesie światu wojnę.**

Ale ludzkość nie chce śmierci. Wszystkie narody chcą spokojnego nieba nad dachami swych domów, chcą żyć w pokoju i wolności.

Dziewięć lat między starym i nowym światem, między kapitalizmem i socjalizmem, nie może być rozstrzygnięty w wyścigu ku załgodzi, a musi być rozstrzygnięty w wyścigu do rozkwitu gospodarki i kultury, w wyścigu postępu techniki i nauki, wyścigu do dobrobytu i szczęścia ludzi.

Wspaniałe odkrycia umysłu ludzkiego, które oddają w służbę człowieka energię atomową i otwierają przed nim przestrzeń międzyplanetarną, nie mogą prowadzić do zniszczenia społeczeństw, a muszą być wykorzystane dla wszechstronnego rozwoju gospodarczego we wszystkich krajach, dla pokonania zaoferowania i nędzy panującej jeszcze na ogromnych obszarach ziemskiego globu, dla podniesienia poziomu życia współczesnych społeczeństw.

I tylko jedność wszystkich krajów socjalistycznych, tylko współdziałanie wszystkich pragnących pokoju wsparte solidarną akcją międzynarodowej klasy robotniczej i wszystkich ruchów politycznych i narodowych broniących zasady pokojowego współzestępowania państw i narodów, może skutecznie pokrzyżować wojenne zamierzenia imperialistów i odwrócić niebezpieczeństwo zawisłe nad ludzkością.

1 Maja Polska Ludowa, równoprawny uczestnik wspólnoty krajów socjalistycznych, przyłącza swój głos do potężnego chóru sił pokoju i postępu.

**Zadamy przerwania doświadczeń i prowokacyjnych lotów z bronią atomową i wodorową.**

**Zadamy zaprzestania zbrojeń atomowych w Niemczech zachodnich i utworzenia strefy bezzatomowej w Europie.**

**Zadamy upragnionego przez wszystkie narody rozbrojenia i zakazu broni masowej zagłady.**

**Zadamy spotkania na najwyższym szczeblu w celu rozładowania napięcia międzynarodowego.**

**Niech polityka bloków wojсковych ustąpi miejsca polityce zbiorowego bezpieczeństwa i zgodnego współżycia krajów Wschodu i Zachodu!**

**Niech wszystkie narody żyją wolne od zmyły wojny i zagłady!**

W dniu 1 Maja, w dniu święta międzynarodowej solidarności robotniczej:

**Pozdrawiamy bratnie naro-**

**dy Związku Radzieckiego, pier wszego kraju socjalizmu, który otworzył nową erę w dziejach ludzkości.**

**Niech umacnia się braterski sojusz i przyjaźń Polski i Związku Radzieckiego — rekojmia pomyślnego rozwoju bezpieczeństwa i nienaruszalności granic naszego kraju.**

**Pozdrawiamy wielki naród chiński, którego bohaterka i zwycięska walka o wyzwolenie i przewartościowanie zaoferowania gospodarczego stała się natchnieniem dla narodów wyzwolających się z kolonialnego jarzma.**

**Pozdrawiamy ludzi pracy bratniej Czechosłowacji i Niemieckiej Republiki Demokratycznej oraz narody wszystkich krajów socjalistycznych w Europie i w Azji.**

**Pozdrawiamy walczącą klasę robotniczą Francji, Włoch, i bojowników sprawy proletariatu we wszystkich krajach kapitalistycznych.**

**Pozdrawiamy narody walczące o niepodległość i wyzwolenie z jarzma kolonializmu.**

**Łączmy się we wspólną walkę o zwycięstwo wielkiej idei socjalizmu, o zbudowanie społeczeństw bez wojen, bez wyzysku człowieka przez człowieka, bez ucisku narodu przez naród!**

**OBYWATELE! TOWARZYSZE!**

14 rok naród nasz buduje Polskę socjalistyczną.

Przez długie lata polski lud pracujący dźwiga swoją ojczyznę z ruin wojny, odrabia zaoferowanie odziedziczone po wielokrotnym panowaniu rodzimych obszarników, kapitalistów i obcych zaborców.

Zrobiliśmy niemało. Zmieniło się oblicze Polski dzisiejszej. Ale choć w ciągu lat dzielących nasz kraj od wyzwolenia z hitlerowskiej niewoli szliśmy naprzód dwa, trzy razy szybciej niż kraje kapitalistyczne w Europie, wciąż jeszcze jesteśmy krajem gospodarczo zbyt słabo rozwiniętym. Mamy jeszcze za mało zakładów przemysłowych, często starą technikę, mało wydajne rolnictwo, za mało mieszkań, za mało szkół.

Partia nasza nie ustaje w wysiłkach, aby rozwinąć naszą gospodarkę i poprawić położenie materialne ludzi pracy.

Dziś każdy widzi, że położenie gospodarcze Polski uległo znacznej poprawie.

Rosnie produkcja przemysłowa i rolnicza. Poprawiło się zaopatrzenie. Zwiększa się spożycie przez ludność towarów przemysłowych i środków żywności. Większość robotników i pracowników, mimo pewnego wzrostu kosztów utrzymania, uzyskała realną podwyżkę płac, wieś również podniosła swoje dochody. Opanowana została niebezpieczeństwo inflacji, rozprężenia gospodarczego i masowej spekulacji.

W bieżącym roku powiększone zostają prawie w dwójnasób renty i emerytury, zaś niektóre najgorzej płatne kategorie pracowników uzyskują poprawę uposażeń. Ceny podstawowych artykułów zostaną utrzymane na stałym poziomie. Dzięki wysiłkom robotników i pracowników, dzięki poprawie dyscypliny i organizacji pracy — główne zadania planu gospodarczego są pomyślnie realizowane.

Którędy wiedzie droga naprzód do dalszego rozwoju kraju, do dalszego wzrostu jego zasobów, do wzrostu stopy życiowej ludności pracującej miast i wsi?

Partia nasza odpowiada: Jest tylko jedna droga — to droga socjalistycznego uprzedmiotowienia, droga planowej rozbudowy sił wytwórczych, postępu technicznego, wzrostu produkcji wszystkich gałęzi gospodarki narodowej.

Jest tylko jeden sposób osiągnięcia tego celu: ofiarne i coraz wydajniejsza praca narodu, gospodarność każdego obywatela, walka wszystkich z marnotrawstwem o pełniejsze wykorzystanie rezerw i zasobów kraju. Wszystko, co wytworzą swą pracą polscy robotnicy, chłopcy i inteligenci, nie wzbogaca żadnej warstwy

wyzyskiwaczy, lecz staje się własnością i dobrem narodu.

Sami jesteśmy i sami tylko być możemy kowalami swojego losu i swojej pomyślności.

W gospodarce naszej tkwią jeszcze wielkie niewykorzystane rezerwy, niewykorzystane moce i zasoby. Jeszcze mnóstwo zbędnych wydatków i zakorzenie marnotrawstwo obciążają koszty produkcji i zarządzania. Jeszcze istnieje wiele możliwości podniesienia narodowego dochodu przy istniejącej bazie ekonomicznej kraju.

**OBYWATELE! TOWARZYSZE!**

Na porządku dziennym budownictwa socjalizmu stoi dziś sprawa uporządkowania całej gospodarki narodowej.

Robotnicy, technicy, inżynierowie przemysłu, budownictwa i transportu, likwidujcie konsekwentnie przerosty zatrudnienia w waszych zakładach.

Przesuwajcie pracowników zatrudnionych w administracji i przy pracach pomocniczych bezpośrednio do produkcji.

Uprawniajcie organizację produkcji i podnoście wydajność pracy.

Zwalczajcie nieuczciwoność, absencję, tepłe bumelanctwo i nierobstwo. Umacniajcie dyscyplinę i porządek w zakładach.

Przeznaczajcie sprawiedliwej zasadzie socjalizmu — „każdemu według jego pracy”.

Oszczędzajcie surowce, paliwo i energię, obniżajcie koszty własnej produkcji.

Wytwarzajcie więcej, lepiej, taniej.

Im lepsza będzie praca waszych, socjalistycznych przedsiębiorstw, tym więcej przysporzy do dochodu społeczeństwu, tym łatwiej wygospodarujecie fundusz zakładowy — ważny środek poprawy położenia materialnego i mieszkaniowego załóg.

**Niech we wszystkich zakładach rady robotnicze, rady zakładowe i organizacje partyjne wypracują na konferencjach samorządu robotniczego — wespół z dyrekcjami — rzeczowe i praktyczne plany gruntownego uporządkowania gospodarki i wyciągnięcia przedsiębiorstw.**

Rozwijajcie demokrację robotniczą, kontrolę załóg nad administracją i gospodarką, inicjatywę przodujących robotników i techników.

Chłopi, pracownicy PGR, POM, członkowie spółdzielczości wiejskiej i spółdzielni produkcyjnych!

Partia nasza wspólnie ze Zjednoczonym Stronnictwem Ludowym, wierna zasadom socjalizmu robotniczego — chłopskiego, otwiera przed wami szerokie możliwości rozwijania gospodarki rolnej, budownictwa mieszkaniowego i wzrostu dochodów wsi.

Pomnażajcie produkcję rolną, powiększajcie wydajność z hektara, rozwijajcie hodowlę bydła i trzody chlewnej.

Wykorzystajcie pomoc państwa dla podnoszenia kultury rolnej.

Wywiązuje się akuracie obowiązków wobec państwa — z podatków i dostaw obowiązkowych.

Organizujcie kółka rolnicze, zrzeszajcie się w spółdzielnie, twórcze na zdrowych zasadach spółdzielni produkcyjnej.

Uczyńcie z PGR wzorowe i dochodowe socjalistyczne gospodarstwa.

Dajcie Polsce więcej produktów żywnościowych i surowców dla przemysłu.

Wspólnym wysiłkiem zaspokajajcie potrzeby waszych gromad, rozwijajcie kulturę i oświatę na wsi.

Radni rad narodowych wszystkich szczebli! Pracownicy organów władzy państwowej!

Wykorzystajcie rozległe uprawnienia, które otrzymały terenowe organy władzy państwowej w interesie ludności, dbajcie lepiej o jej potrzeby komunalne, o jej zdrowie i wy poczynę.

Rozwijajcie produkcję materiałów budowlanych, budownictwo mieszkaniowe!

Ulepszajcie sieć handlu, po-

magajcie w rozwoju drobnej wytwórczości i rzemiosła. Likwidujcie śmiało przerosty zatrudnienia w administracji.

**Zwalczajcie biurokracizm i nadużyto.**

**Nie zawiedźcie zaufania wyborców!**

**Pracownicy oświaty, nauki i kultury!**

**Państwo ludowe przeznacza poważne środki dla rozwoju nauki i sztuki oraz zapewni swobodę badań naukowych i twórczości artystycznej w duchu postępu i socjalizmu.**

**Władza ludowa nie będzie oszczędzi wysiłku, aby poprawić w jak najkrótszym czasie położenie materialne nauczycielstwa.**

**Wszczętajcie w dusze młodzieży ideały demokracji, postępu i socjalistycznego humanizmu, poszanowanie godności ludzkiej, szacunek dla pracy i mienia społecznego. Otaczajcie opieką Związek Harcerstwa Polskiego.**

Wychowujcie młode pokolenie na patriotów i świadomych budowniczych Polski socjalistycznej.

**Młodzieży!**

Polska Ludowa otwiera przed Tobą możliwości nauki i twórczej pracy, jakich nie znały poprzednie pokolenia. Socjalizm to Twoja sprawa, to Twoja przyszłość.

Ucz się, zdobywaj wykształcenie i wysokie kwalifikacje zawodowe. Podnoś swą kulturę duchową i rozwijaj swe siły i sprawność fizyczną.

Zwalczaj chuligaństwo i naliw pijactwa.

W pracy i nauce przysposabiaj się do samodzielnego życia.

Zasilał szeregi młodych budowniczych jutra naszej ojczyzny: Związek Młodzieży Socjalistycznej i Związek Młodzieży Wiejskiej.

**OBYWATELE!**

Partia nasza wydała nieubłąganą walkę pladze nadużyć, korupcji i złodziejstwa. W Polsce budującej ustroj sprawiedliwej społecznej nie ma miejsca dla pasożytów, pragnących żyć z cudzej pracy.

Usunęliśmy i usuwać będziemy ze stanowisk kierowniczych ludzi o brudnych rekach. Oczyszczamy własne szeregi z ludzi, którzy splamili szczytne miano członka partii klasy robotniczej.

Niechaj wszyscy pomagają władzom w tepieniu nadużyć i łapownictwa.

Strzeżmy mienia społecznego, porządku i uczciwej gospodarki w każdym przedsiębiorstwie, w każdej instytucji i urzędzie.

Pracownicy organów Milicji Obywatelskiej, sądownictwa i prokuratury — ścigajcie i karzcie surowo przestępców, złodziei mienia narodowego.

Walka z nadużyciami i pa-

sożnictwem o sprawiedliwy podział owoców pracy, o uczciwość i czystość życia publicznego — to sprawa całego narodu!

**TOWARZYSZE!**

Drugi rok partia nasza kieruje się w swej działalności linią polityczną wytyczoną przez historię VIII Plenum Komitetu Centralnego.

Partia nasza, na czele wszystkich sił demokracji socjalistycznej w Polsce, na czele Frontu Jedności Narodu, wierna idei Marksa i Lenina, prowadzi nasz kraj polską drogą do socjalizmu.

Ogólne, międzynarodowe prawidłowości przejścia od kapitalizmu do socjalizmu urzeczywistniamy zgodnie z naszymi warunkami i potrzebami, zgodnie z interesami Polski i świadomością klasy robotniczej i narodu polskiego.

Naprawiliśmy zło, które w przeszłości nieraz oddzielało władzę ludową od mas pracujących.

Lud pracujący, wszyscy, którzy pragną budować ustroj socjalistyczny, korzystają szeroko ze swobód demokratycznych.

Chronione i przestrzegane są prawa człowieka i obywatela.

Działalność rządu i władz państwowych w kraju jest jawna, znajduje się pod rzeczywistą kontrolą Sejmu, rad narodowych i opinii publicznej.

Prawda o naszej sytuacji gospodarczej czy politycznej, o trudnościach i potrzebach kraju, jest dostępna dla całego społeczeństwa.

Nadmierny biurokratyczny centralizm w planowaniu i zarządzaniu ustępuje miejsca coraz bardziej samodzielnej działalności uspołecznionych przedsiębiorstw i rad narodowych. Samorząd robotniczy i samorząd chłopski wciąga wytwórców do współzestępowania i do gospodarowania majątkiem społecznym.

Naród dwukrotnie, w zeszłorocznych wyborach do Sejmu i w tegorocznych wyborach do rad narodowych, wyraził swoje poparcie dla programu Frontu Jedności Narodu, wypowiedział się za polityką naszej partii.

Próżne były nadzieje wrogów Polski Ludowej na to, że uda się nas zepchnąć z toru socjalistycznego rozwoju, że uda się Polskę przeciwstawić innym krajom socjalizmu.

**NIECH ŻYJE I ZWYCIĘŻA SPRAWA SOCJALIZMU!**

**NIECH ŻYJE I ROZKWITA POLSKA RZECZPOSPOLITA LUDOWA!**

**NIECH SIĘ ŚWIĘCI 1-MAJA!**

**KOMITET CENTRALNY POLSKIEJ ZJEDNOCZONEJ PARTII ROBOTNICZEJ**

Próżne były nadzieje tych, którzy usiłowali szerokie swobody demokratyczne wykorzystać w celach przeciwnych socjalizmowi, aby szerzyć anarchię, grupować nie dobitki reakcji czy rozpowiasechniać wsteczne i szowinistyczne poglądy.

**Nie damy swobody elementnym siłom reakcji!**

Partia nasza nie ustanie w dążeniu do rozwijania socjalistycznej demokracji.

Zwracamy się do wszystkich aktywnych obywateli, do działaczy politycznych i społecznych, do członków stronnictw politycznych — komunistów, ludowców, demokratów, do partyjnych i bezpartyjnych:

**Umocniajcie praworządność socjalistyczną i dyscyplinę społeczną, ład i porządek w każdej placówce — gospodarczej czy państwowej.**

Zwalczajcie raka biurokracizmu, brak odpowiedzialności za wykonanie zadań państwowych, bezduśność i obojętność wobec ludzkich spraw i bolączek. Niech twórca krytyka pomaga likwidować zaniedbania, braki, niedoświadczenia.

Bierzcie czynny udział w rządzeniu swymi zakładami pracy, miastami i gromadami.

Bądźcie przykładem patriotyzmu, ofiarności w pracy społecznej i troski o dobro publiczne.

Zespalajcie szeregi Frontu Jedności Narodu w imię wspólnej sprawy budowy Polski robotniczo-chłopskiej, Polski sprawiedliwej, suwerennej i zamiennej — połączonej bratnim sojuszem ze Związkiem Radzieckim i wszystkimi krajami socjalistycznymi.

**OBYWATELE! RODACY!**

Jutro dzień międzynarodowej solidarności — 1 Maja — święto klasy robotniczej a za razem święto całego narodu. Wysoko nad Polską skrzyżują się czerwony sztandar proletariatu z biało-czerwonym sztandarem wolnego narodu.

Wyjdźcie wszyscy jak co roku na ulice i place naszych miast i wsi.

Będziemy manifestować: Naszą wierność dla sprawy socjalizmu, demokracji i solidarności międzynarodowej ludzi pracy.

Naszą wolę obrony pokoju między narodami.

Naszą wiarę w jasne jutro ojczyzny!

**W 13 rocznicę spotkania żołnierzy Armii Radzieckiej i Amerykańskiej na Łabie Związek Weteranów USA zaprosił delegację kombatantów radzieckich do Waszyngtonu.**

Na zdjęciu: Na lotnisku Idlewild delegacja radziecką (od lewej): I. Lemczuka, A. Mieresjewa, B. Polewoja i A. Gordiejewa wita Donald Bolles (z prawej). Fot — CAF

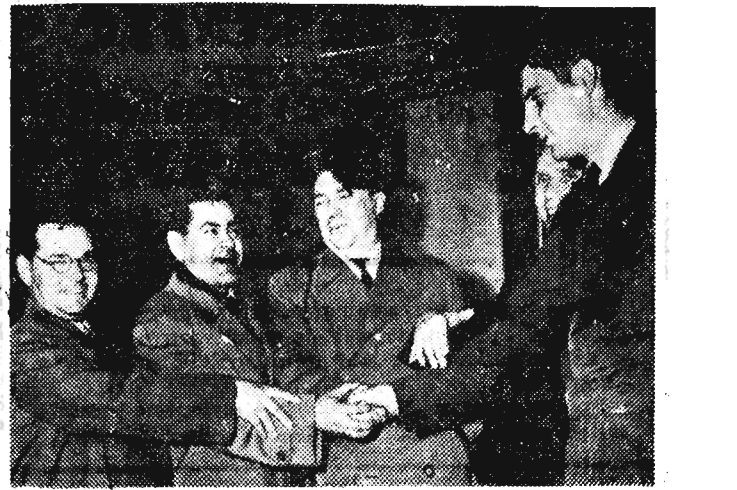
## Ekspozycja Politechniki Warszawskiej otwarta zostanie w Stalowej Woli

(Inf. wł.). Dzięki usilnym staraniom czynionym przez KZ PZPR, RR, RZ, KZ ZMS i osobistym staraniom dyrektora naczelnego huty inż. J. Wańka, z dniem 1. X. br. została otwarta w Stalowej Woli Ekspozycja Politechniki Warszawskiej.

Utworzone będzie jednolite studium I stopnia (trwające pięć i pół lat) o kierunku mechanicznym z różnymi specjalnościami oraz studium magisterskie dla inżynierów o dwu kierunkach: mechaniczno-technologicznym i inżynierjno-ekonomicznym. Egzamin wstępny przeprowadzony zostanie systemem konkursowym. Na studium I stopnia wymagany będzie egzamin z matematyki i fizyki, zaś na studium magisterskie z matematyki i przedmiotu kierunkowego, lub przedmiotu kierunkowego i obrony pracy napisanej pod kierunkiem profesora (studium ekonomiczne).

Studia będą miały charakter stacjonarno-zaocony, to znaczy, że tygodniowo obejmować będą od 16 do 20 godzin wykładów, z tym, że ciężar zajęć przerzucony będzie na studia własne.

Wykładowcami będą profesorowie politechnik. Dla kandydatów postanowiono zorganizować studium przygotowawcze, które trwać będzie od maja do sierpnia br.



# Będziemy dążyć do stałego umacniania jedności ideologicznej i organizacyjnej szeregów partyjnych

(Fragmenty referatu tow. Stanisława Wójcika — sekretarza KW PZPR wygłoszonego na Plenum KW w Rzeszowie w dniu 28 bm.)

Pod obrady dzisiejszego plenum — Egzekutywa KW przedkłada ocenę oraz wnioski wpływające z przebiegu weryfikacji szeregów partyjnych w województwie rzeszowskim. Różne mogą być punkty wyjściowe do oceny sytuacji w partii. Dla każdego uczciwego działacza partyjnego, któremu głęboko na sercu leży dobro partii, jest jasne, że proces, który można nazwać reedukacją marksistowskiej teorii i praktyki — w sposób pryncypialny rozpoczął XX Zjazd KPZR.

VIII Plenum KC — jego uchwały, wywołujące się z ducha XX Zjazdu przyjęte przez partię i naród, stanowią nowy rozdział w historii PZPR, rozdział, którego celem jest zespolenie pod przewodem partii wszystkich żywotnych i postępowych sił w narodzie dla sprawy budownictwa socjalizmu w naszym kraju.

Kierując się uchwałami VIII Plenum stwierdziliśmy, że politykę trzeba wiązać z produkcją, po to, by przy silnym kierownictwie politycznym zabezpieczyć budownictwo socjalizmu i systematyczny wzrost stopy życiowej.

Stąd też w woj. rzeszowskim w zasadzie nie było klimatu do działalności grupowej, powstawaniu skrzydeł, obojętnie jakich odcieni. Jednostki podważające jedność partii z lewa czy prawa spotykały się ze zdecydowaną odprawą instancji i organizacji partyjnych, co dla innych nie było zachętą do rozróbki.

Ale jak każda, tak i nasza organizacja, została zaśmiecona pewną ilością elementów przypadkowych, skorumpowanych, zdemoralizowanych, biernych. Pozostawanie takich ludzi w szeregach partii podrywało autorytet partii w oczach społeczeństwa — odsuwało masy bezpartyjnych.

W takiej sytuacji X Plenum KC i jego uchwały w sprawie weryfikacji szeregów partyjnych — zostały przez aktyw powitane z dużym zadowoleniem. Z doświadczenia wiemy, że bardzo wielu ludzi ocenia działalność partii nie zawsze we dług jej programu, ale według jej postępowania członków partii zarówno w pracy zawodowej jak i społecznej. Chodziło zatem tu głównie o przywrócenie w życiu partyjnym zgodności teorii z praktyką. Każde zakłócenie tej zasady musi w konsekwencji prowadzić do konfliktu między partią a społeczeństwem, konfliktu, wysoce szkodliwego.

Stąd też z tymi wszystkimi zjawiskami mogącymi prowadzić do odstępstwa od zasadniczej linii partii — Komitet Wojewódzki i in-

stancje powiatowe prowadziły skuteczną walkę.

W codziennej pracy partyjnej wyjaśnialiśmy tym członkom partii, którzy mieli pewne wahania, że program VIII Plenum nie jest odstępstwem od zasadniczych założeń marksistowsko-leninowskich i że podstawowe zasady ideologiczne ogłoszone przez partię są i będą nadal aktualne. Chodzi o to, że chcąc stosować twórczo leninizm, trzeba uwzględnić nasze konkretne warunki. W okresie tym wprowadzono wiele zmian w formach i metodach pracy partyjnej. Pozwoliło to podnieść autorytet partii i zbliżyć do niej masy bezpartyjnych.

Zmniejszając poważnie aparat partyjny, instancje oparły się na aktywie, zorganizowano wiele komisji partyjnych, które mają wpływ na pracę i realizację linii partii w poszczególnych resortach.

Oceniając pracę komisji, należy stwierdzić, że zdają one w zasadzie egzamin. Pozwalają na lepsze powiązanie się instancji z organizacjami partyjnymi, lepsze rozwiązywanie problemów w poszczególnych dziedzinach życia politycznego i gospodarczego. Podane powyżej starania pozwoliły skupić wokół instancji, szeroki aktyw i zabezpieczyć jedność naszej organizacji partyjnej.

Do prawidłowej realizacji uchwał X Plenum KC przyczyniło się głównie to, że organizacja rzeszowska nie była rozbita na grupy. Jednostki, które stały po stronie prawej, jak też dogmatycy nie stanowili jakiejś zespolonej siły.

Po drugie — stwarzając lepsze warunki dla rozwijania samodzielności instancji partyjnych przestrzegaliśmy równocześnie zasad centralizmu demokratycznego.

Po trzecie — wobec zdecydowanej postawy większości członków — nacisk na partię ze strony elementów warcholskich, rozrabiających — stracił swoją ostrość.

Zasadniczym celem przeprowadzonej weryfikacji było umocnienie leninowskich norm zasad statutowych i ideologicznych, jak też poprawa form i metod kierowania życiem politycznym i gospodarczym, pomoc w zrozumieniu przemian, poznanie nowego modelu gospodarczego. Wychodziliśmy z założenia, że to jest zasadnicza strona naszej działalności, że to jest gwarancja konsolidacji i jedności działania, pobudzenie do aktywności naszych szeregów. Bardzo ważną sprawą było wyjaśnienie zasad centralizmu demokratycznego i demokracji wewnątrzpartyjnej. Dalej: problem rewizjonizmu i dogmatyzmu w partii, na czym polega jego istota i szkodliwość.

## Weryfikacja wielką dyskusją ideologiczną

Tak więc weryfikację rozumieliśmy jako wielką dyskusję ideologiczną w partii, jako konieczność wskazania właściwego kierunku polityczno-ideologicznego, jako wyjaśnienie podstawowych zasad marksizmu, a szczególnie nauki o partii nowego typu w powiązaniu z przygotowaniem do realizacji bieżących zadań politycznych w nowych, konkretnych warunkach.

Kierując się tym, staraliśmy się, aby i referaty i dyskusje na plenarnych posiedzeniach KW i KP — były dyskusją ideologiczną i pomagały w przygotowaniu nowego aktywu.

Zorganizowane były wszędzie kilkakrotnie zebrania POP w których brał udział niemal cały aktyw wojewódzki i powiatowy. Na tych zebraniach przeprowadzono bespornie rozmowy z członkami partii.

Towarzysz Wójcik omawia następnie szerzej wypacenia jakie towarzyszyły pracom

związanym z weryfikacją, by przejść następnie do konkretnych danych cyfrowych.

Rzeszowska organizacja partyjna — przed rozpoczęciem weryfikacji, tj. na dzień 1. X. 1957 r. liczyła ogółem 51.498 członków i kandydatów. Obecnie po weryfikacji liczy 42.517 członków i kandydatów, to znaczy, że w wyniku uporządkowania gospodarki partyjnej — stan ten zmniejszył się o 8.925 członków i kandydatów.

W ciągu ostatniego kwartału przyjęto 146 nowych kandydatów, co daje aktualny stan na dzień 1. IV. 1958 r. — 42.663 członków i kandydatów.

Komisje weryfikacyjne ustosunkowały się do 7.411 towarzyszy, z czego wykluczono 740, skreślono za bierność 6.571, a 99 towarzyszy przesunięto w staż kandydatki.

W czasie weryfikacji — mówi tow. Wójcik — pewnemu pogorszeniu uległ skład socjalny.

Najtrudniej weryfikacja przebiegała w niektórych organizacjach urzędniczych, gdzie napotymano na znaczny liberalizm i wzajemny solidaryzm.

W początkach weryfikacji część aktyw partyjnego wchodzącego w skład komisji próbowała ze sprawy wierzeń religijnych uczynić problem nr 1 — sprawa ta jednak zgodnie ze stanowiskiem KC i posunięciem naszych instancji została sprowadzona do właściwych proporcji, przenosząc się na płaszczyznę rozmów, dyskusji i wyjaśnienia, aniżeli stosowania sankcji.

Uważamy w dalszym ciągu, że sprawa wierzeń członków partii nie może być obojętna partii, jednak ten problem należy rozwiązywać drogą podnoszenia wiedzy marksistowskiej, szkolenia, cierpliwości i rzeczowego wyjaśnienia praw rządzących przyrodą i społeczeństwem.

Kolejnym problemem jaki zajął sporo czasu organizacjom i instancjom partyjnym, było oczyszczenie naszych szeregów od osób obcych pod

## Poważnie wzrosła aktywność organizacji partyjnych na wsi i w mieście

Weryfikacja wpłynęła również na polepszenie pracy kierownictwa organizacji i instancji partyjnych. Wprawdzie byłoby ryzykowne twierdzić, że weryfikacja podziałała jak różdżka czarodziejska, usuwając radykalnie dotychczasowe niedomagania i błędy. Niemniej jednak, na podstawie wielu konkretnych przykładów można ocenić, że przyczyniła się w niejednym wypadku do usunięcia niedowładu organizacyjnego, pobudzając wielu ludzi do aktywności społecznej.

W zakładach pracy, cechą charakterystyczną większości zebrań była m. in. twórcza dyskusja dotycząca sytuacji danego zakładu i zainteresowanie sprawami ekonomicznymi. Zainteresowanie mające na celu podniesienie rentowności i jakości produkcji. W wielu wypadkach rozważano

## Każda organizacja partyjna — inicjatorem poczynań gospodarczych

o rozwój gospodarczy i społeczny naszej wsi. toczy się na szerokim froncie.

Przewodzenie gospodarskiej inicjatywy na wsi, udział w organizowaniu samorządu chłopskiego, musi być podstawowym zadaniem organizacji i instancji partyjnych.

Np. we wsi Izdebski w pow. brzozowskim towarzysze partyjni wspólnie z mieszkańcami wsi wzięli się do kilku węzłowych spraw. Przy pomocy społeczeństwa i państwa budują we wsi szkołę, społecznie wyremontowano budynek przeznaczając go na ośrodek zdrowia wraz z dwoma mieszkaniami dla lekarzy (lecz niestety lekarzy do ośrodka nie skierowano), wybudowano cegielnię i piekarnię, wywieziono już 1000 m<sup>3</sup> kamienia na budowę drogi gromadzkiej, elektryfikują wieś. Ludność Izdebsk poparła inicjatywę członków partii, poparła tę inicjatywę również członkowie koła ZSL.

Przykład ten nie jest odosobniony w Rzeszowskim. Chodzi więc o to, abyśmy umieli upowszechnić każdą słuszną inicjatywę społeczną, abyśmy w każdej organizacji społecznej i zawodowej oraz w jej poczynaniach umieli przezwyciężyć. Potrzebne są nam w tym celu silne i liczne organizacje partyjne na wsi. To jest podstawowy warunek dalszej pracy.

Czy to nie powinno budzić ogromnego niepokoju całej organizacji wojewódzkiej, że jest jeszcze wiele wsi, w których nie ma podstawowych organizacji partyjnych? Prak-

tycznie rzecz biorąc włoski te w zasadzie są pozbawione właściwego politycznego kierownictwa.

Dlatego nie należy zamazywać sytuacji mówiąc, że w każdej GRN mamy POP, ponieważ problemy polityczne i produkcyjne rozstrzygają się we wsi a nie wyłącznie w GRN.

Mówiąc o aktywizacji organizacji partyjnych w okresie i po weryfikacji, nie możemy zapomnieć o poważnych zmianach na lepsze jakie zaszły w pracy powiatowych i miejskich instancji partyjnych. Po ważnym dorobkiem było lepsze i dojrzałe ułożenie stosunków współpracy z ZSL i SD, chociaż jeszcze niektóre ognia partyjne nie zawsze na leżycie rozumieją zasady wspólnej pracy międzypartyjnej.

Obecna polityka partii w złożonych warunkach wymaga, większej kultury w pracy politycznej, większej elastyczności ale również zdecydowanego stanowiska wobec wrogów, demagogów, czy lawirantów politycznych.

Należy stwierdzić, że weryfikacja nie jest jakimś cyklem zamkniętym w sobie, gdyż jeszcze wiele problemów nie rozstrzygnięto do końca. Problem umacniania ideologicznego nadal istnieje i stąd konieczność systematycznego oczyszczania szeregów partyjnych przy równoczesnym regulowaniu składu socjalnego — nadal pozostaje bardzo ważnym i istotnym zadaniem.

Sprawa ciągłego umacniania ideowego i organizacyjnego partii nie została jeszcze całkowicie rozwiązana. Weryfikacja

regów od osób obcych pod względem ideowo-moralnym, bądź popełniających nadużycia i kombinatorstwa.

Partyjne zespoły do walki z nadużyciami w 244 wypadkach wystąpiły z wnioskami o zdjęcie nieodpowiedzialnych ludzi z kierowniczych stanowisk, 185 spraw skierowano do Prokuratury i MO w celu wszczęcia dochodzeń.

Nadużycia szczególnie jaszkrowo występują w obrocie handlowym. 25 proc. rozpatrzonych spraw dotyczyło właśnie tego pionu.

Trzeba stwierdzić, że tak wojewódzka jak i powiatowe komisje w zasadzie prawidłowo pracowały.

Niemniej jednak jednym z zasadniczych braków w pracy niektórych komisji powiatowych, a zwłaszcza w Krośnie, Sanoku, Lubaczowie — było oderwanie od prac POP, próba wyrzeczania ich w oczyszczeniu szeregów partyjnych.

W celu wykluczenia z partii ludzi obcych ideologicznie — poszerzono skład Wojewódz-

kiej Komisji Kontroli Partyjnej oraz powołano 9 powiatowych komisji.

Do komisji ogółem wpłynęło 126 spraw, z tego 17 towarzyszy oskarżono o rewizjonizm, 5 o dogmatyzm, 4 o nacjonalizm i 100 innych o łamanie etyki partyjnej. Do obecnej chwili załatwiono 98 spraw. W wyniku — kilkanaście osób usunięto z partii, 20 osób otrzymało kary partyjne, większość spraw przekazano do załatwienia w POP, kilka postępowań umorzono.

Korzystnym zjawiskiem jakie wystąpiło w okresie weryfikacji — jest walka samych organizacji partyjnych z ludźmi o obcych poglądach ideologicznych. Na zebraniach wykluczono ponad 400 towarzyszy za wnoszenie do partii różnego rodzaju obcych teorii, nacjonalizmu itp.

Organizacja nasza w trosce o jedność organizacji likwidowała te kierunki i przejawy, które mogły wpłynąć na osłabienie organizacyjne i ideologiczne.

Wobec dających się zauważyć przejawów bezideowości u pewnej części członków partii, wyrażającej się w uleganiu wpływom obcej ideologii — należy problem ideologicznego wychowania członków podnieść do jak najwyższej rangi. Stąd też m. in. potrzeba zainteresowania się stosunkowo niedostatecznym rozwojem czytelnictwa wydawnictw partyjnych.

Umacniać autorytet partii należy przede wszystkim przykladną osobistą postawą w codziennym życiu. Istnieje potrzeba rozszerzenia wymogów w stosunku do każdego członka w zależności od jego funkcji i przygotowania. Kryteria w przybliżeniu winny być następujące: — każdy robotnik członek partii winien się angażować w problemy jakie występują w zakładzie, wydziale czy stanowisku roboczym. A więc troszczyć się o produkcję, wzrost wydajności, odnosić się krytycznie do złej organizacji pracy, marnotrawstwa i nieróbstwa. — pracownik administracji nie jest dobrym członkiem partii jeśli tylko uczęszcza na zebranie a równocześnie toleruje panoszącą się pod bokiem biurokracji, przerosły, niewłaściwy stosunek do potrzeb ludzi pracy itp.

Dobry członek partii pracujący w handlu, to ten, który aktywnie walczy z kradzieżami, mankami, pomaga w pracy organizacjom kontrolnym, dba o wysoką kulturę w obsłudze itp.

Sprawa wzrostu partii szczególnie na wsi urosła do poważnego problemu. Potrzeba tu zorganizowanej ofensywy, ponieważ zarówno warunki polityczne jak i sytuacja gospodarcza pozwala na to, aby pozyskać dla partii wielu uczciwych, dobrych gospodarzy, organizatorów i społeczników. Aby stać się faktycznym kierownikiem politycznym wsi — organizacja partyjna winna być inicjatorem różnych poczynań gospodarczo-społecznych, mobilizować wokół siebie bezpartyjnych. Konkretnie założenia gospodarcze muszą znaleźć się w planie pracy każdej POP.

Wobec naporu obcej ideologii — uczynić musimy ogromny wysiłek nad udzieleniem pomocy i opieki młodzieży szczególnie dla członków ZMW, ZMS i ZHP. Ponadto śmieje należy przyjmować do partii bardziej społecznie wyrobionych aktywistów ZMW i ZMS.

Przygotować aktyw i etatową kadre pracowników do wykonania wysuniętych zamierzeń. Stąd konieczność ciągłego podnoszenia wiedzy politycznej i ekonomicznej, konieczność podnoszenia kultury naszej pracy partyjnej.

Przygotować aktyw i etatową kadre pracowników do wykonania wysuniętych zamierzeń. Stąd konieczność ciągłego podnoszenia wiedzy politycznej i ekonomicznej, konieczność podnoszenia kultury naszej pracy partyjnej.

Przygotować aktyw i etatową kadre pracowników do wykonania wysuniętych zamierzeń. Stąd konieczność ciągłego podnoszenia wiedzy politycznej i ekonomicznej, konieczność podnoszenia kultury naszej pracy partyjnej.

# WIOSNA...

W SKOŁYSZYNIE



Ogrodnik przy pielęgnacji sadzonek kapusty.

W ogrodach spółdzielni produkcyjnej w Skołyszynie (pow. Jasio) wiosna trwa już od dawna. Kwitną tu kwiaty, zielenią się pomidory, bujnie rozwija się sałata, kapusta i kalafiory. Spółdzielnia w Skołyszynie nastawia się przede wszystkim na warzywnictwo. Tą dziedziną produkcji zajmuje się bodajże od

pomidorów, cebuli itp. Ogórki już kwitną, a piękne główki sałaty ukażą się w sprzedaży już w przyszłym tygodniu.

Warto przy tym nadmienić, że spółdzielnia w Skołyszynie nastawia się przede wszystkim na produkcję flanców, w które zaopatrują się spółdzielnie ogrodnicze, zespoły upra-



Spółdzielcy przy uprawie ziemi w nowej cieplarni.

trzech lat. W ubr. produkcja warzyw przyniosła spółdzielni 150.000 zł obrotu. W br. dochody z uprawy warzyw będą jeszcze wyższe. W cieplarniach spółdzielni już obecnie rośnie ponad 1.500 sztuk kalafiorów, około 1000 sztuk kapusty i 1000 flanców ogórków. Ponadto uprawia się w inspektach na flance spore ilości kapusty, kalafiorów, sałaty.

wowe i okoliczni chłopcy. Zbyt na tego rodzaju produkcję, a szczególnie na flance wczesnej kapusty, pomidorów i kalafiorów jest bardzo duży. Spora ilość flanców niektórych warzyw jest już obecnie przygotowana do sprzedaży.

W związku z dużym popytem na warzywa, jeszcze w tym roku spółdzielnia po-

## Jakie prace zostaną wykonane w br. na drogach państwowych?

(Inf. wł.). W bieżącym roku zostanie wybudowane 27 km dróg o nawierzchni twardej, 10 mostów o długości 736 mb, w tym 2 mosty żelbetonowe i 1 prom o nośności 10 ton.

Na ten cel przeznaczona jest łączna kwota około 22 mln 171 tys. zł. Dokumentacja techniczna zaplanowanych robót została już opracowana. Za mówiono też potrzebne materiały, które są planowo dostarczane. Na koniec I kwartału br. nadesłano 15.400 ton kamienia podkładowego, co zabezpiecza możliwość ułożenia około 11 km podłoża dróg.

Z wyjątkiem pow. lubaczowskiego i kolbuszowskiego, gdzie wykonano już część robót ziemnych i ułożono około 300 m podkładu kamiennego — w innych powiatach, z uwagi na opóźniającą się wiosnę i złe warunki atmosferyczne — prace drogowych jeszcze nie rozpoczęto. Nastąpi to w najbliższym czasie.

Prócz budowy nowych obiektów drogowych i mostowych na szeroką skalę prowadzone będą też roboty konserwacyjne. Na ten cel wydatkuje się w br. około 16 mln zł. M. in. przewidziano odnowę 68 km dróg, częściowy remont 258 km dróg, malowanie konstrukcji mostowych, wymianę podkładów na mostach, ulepszenie i poprawianie dróg gruntowych, instalowanie znaków drogowych oraz sadzenie i konserwację drzew przy drogach.

W I kwartale br. wykonano już prace na sumę 2.592 tys. zł. (j)

Problemem, który często uchodzi uwadze kierownictw zakładów, organizacji partyjnych, rad robotniczych jest sprawa godzin nadliczbowych. Nie ma większego zakładu przemysłowego w naszym województwie, który by nie wypłacał miesięcznie dziesiątek, a nawet setek tysięcy złotych za nadliczbowki. Sumy wydatkowane na te cele wcale nie maleją i to jest niepokojące.

Z jednej strony bowiem mówimy, że istnieje u nas ogromny, omal niespotykany w Europie przerost zatrudnienia, z drugiej wydatkuje się moc pieniędzy za pracę, która rzekomo nie mogła być wykonana w godzinach pracy. Gdzie tkwią przyczyny tego nonsensu — oto pytanie, które powinno sobie postawić i odpowiedzieć na nie kierownictwo prawie każdego zakładu przemysłowego.

Są fabryki, które ze względu na swą specyfikę nie są zdolne uniknąć nadliczbowek. Przeważnie dotyczy to kluczowych zakładów o różnorodnym profilu produkcyjnym, szeroko kooperujących. Sprawa jednak w tym, żeby ten fakt nie usprawiedliwiał rozdyktanych cyfr nadliczbowek, daleko większych od niezbędnego minimum. Szczególnie mocno podkreślam ten moment, bo właśnie najbardziej lekkoomyślnie podchodzą do tej sprawy wielkie zakłady przemysłowe.

W elektrowni Stalowa Wola ilość godzin nadliczbowych jest naprawdę duża. Spowodowało to przekroczenie funduszu płac w ostatnim okresie o dziesiątki tysięcy złotych. Część nadliczbowek jest usprawiedliwiona, bo nieprzewidziane remonty, niezależnie od zakładu pochłonęły moc czasu. Pozostaje sprawa „reszty” — tysiące godzin niepotrzebnie zapłaconych, bo wykonana w ciągu nich praca mogła się zmieścić w 8-godzinnym dniu pracy. Dlaczego tak się nie stało — w tym cały sek.

Nie ma tego w elektrowni, żeby kierownik wydziału, któ-

ry postanawia, oczywiście nie sam, pewne prace wykonać w ramach godzin nadliczbowych, starał się najpierw uzyskać na to zezwolenie naczelnego dyrektora. Kierownictwo stawia się przed faktem dokonanym. W takiej sytuacji nie pozostaje nic innego jak wyrazić akceptację.

Tego rodzaju pobłażliwość, zresztą właściwa nie tylko elektrowni Stalowa Wola stwarza dogodny grunt dla nieod-

to budzić wcale niewesołe refleksje co do organizacji pracy w poszczególnych zakładach przemysłowych.

Jak mówił na posiedzeniu Rady Robotniczej w elektrowni Stalowa Wola jeden z towarzyszy każdy kierownik wydziału jeśli chce, znajdzie sto powodów, żeby usprawiedliwić godziny nadliczbowe. I tak to wielu czyni. Przeciwnie chorobliwe zjawisko może tylko rzetelniejsze podejście dyrekcji zakładów do dyscypliny pracy, dyscypliny finansowej. Złe jest jeśli się w zakładzie szeroko mówi o potrzebie analizy stanu zatrudnienia, składu załóg, wydajności pracy itp, skoro nie dostrzega się w tym samym czasie tej prostej prawdy, że wspomnianych spraw nie można odrywać od siebie. W wielu zakładach przemysłowych dochodzi do tego, że więcej godzin nadliczbowych mają wydziały pomocnicze niż zasadniczo produkcyjne. „Biją na głowę” więc nadliczbowki wypracowane przez działy gospodarcze, warsztaty remontowe, transport.

To już problem daleko wykraczający poza sferę spraw związanych z organizacją pracy. Jest to lekkomyślność, której źródła należy dopatrywać się w jaskrawym marnotrawstwie społecznego grosza.

Szczególnie ważnym, niejako obiektywnym powodem dla którego szereg zakładów przemysłowych musi się uciekać do godzin nadliczbowych, jest nieterminowa dostawa surowców i półfabrykatów. Skarżą się na to prawie wszystkie kluczowe fabryki naszego województwa. Wiele z nich kooperuje z sobą, wiele z nich nawzajem na siebie narzeka.

„Na oko” są więc to obiektywne przyczyny ucieczki do nadliczbowek w każdym zakładzie pracy, w którym się plan wali i na gwałt się nadrabia opóźnienie dostaw. Ale — podkreślam tylko „na oko”. Z czystym sumieniem można usprawiedliwić bowiem tylko nieterminowe dostawy zagraniczne. Zresztą niesolidność zagranicznego kontrahenta jest wielką rzadkością.

Co do krajowych umów kooperacyjnych istnieją z reguły realne przesłanki, żeby były wykonywane w terminie i bez brakorobstwa. Ze tak często nie jest, wynika to z braku rytmicznej pracy wielu zakładów, lekceważenia kontrahenta. Jak się okazuje w procesie produkcji jest to zdradliwy rykoszet, który stanowi wąskie gardło naszej ekonomiki. Rozwiązanie tego problemu to chyba jedno z zasadniczych zadań jakie stoi w tej chwili przed odpowiednimi resortami państwowymi. Dopóki nie będą uporządkowane sprawy kooperacji, — dopóty będzie istniał problem nadliczbowek z tzw. „obiektywnych” przyczyn przynoszących państwu kolosalne straty.

S. Galos

## W POSZUKIWANIU TRACONEGO CZASU

powiedzialności lub zgoda nadużyć. „Znajomych”, kumów zwykle na niektórych wydziałach nie brakuje. Jedna godzina więcej jedna mniej, i tak tego nikt nie kontroluje.

Brak kontroli zleceń na godziny nadliczbowe jest „chorobą” występującą nie tylko w elektrowni Stalowa Wola. Bardzo dużo jest zakładów, gdzie tak samo pobłażliwie podchodzi się do tej sprawy. Nie jest to moment mobilizujący kierowników wydziałów, robotników. Nie wpływa to na polepszenie organizacji pracy. No bo jeśli kierownik ma pewność, że wykona plan, o który zwykle dbają dyrekcje ze względu na premie, będzie mógł posługiwać się godzinami nadliczbowymi, to specjalnie nie troszczy się o to żeby godziny pracy były maksymalnie wykorzystane. W ten sposób łatwo można stać się „dobrym wujaszkiem” i być korekt wobec kierownictwa zakładu.

Towarzysze z huty Stalowa Wola zwrócili ostatnio baczną uwagę na to, że w ich zakładzie „szwankuje” organizacja pracy. Na niejednym wydziale produkcyjnym nie jest na czas dostarczany materiał. Z początkiem miesiąca agregaty wykorzystywane są w 60 proc. i dopiero pod koniec miesiąca nadrabia się zaległości. W tym celu pracuje się nawet i w niedziele. „W tej sytuacji, kiedy nie jest równomiernie wykorzystana przez cały miesiąc praca robotnika — mówił tow. Kamiński — kiedy dopiero od 15 każdego miesiąca zwiększa się tempo produkcji, powstaje dużo braków”.

W tym samym zakładzie słychać bardzo często utyskiwania robotników na złe rozpracowanie technologii produkcji, na nierzadko kiepskie określenie stanowiska pracy robotników.

„Zjawisko „walenia” się planu pod koniec miesiąca i konieczności nadrabiania godzin nadliczbowkami, jest wcale częste w zakładach, które wcale nie mają do czynienia z nie słownymi kooperantami. Musi

większy swój ogród do 2 ha. Obecnie posiada ona ponad 1000 okien inspektowych — oraz dwa duże bloki cieplarni kanałowych. W tym roku kończy się też budowa olbrzymiej cieplarni z centralnym ogrzewaniem. Koszt budowy cieplarni o rozmiarach 46x14 m wyniesie 410 tys. zł. Już wkrótce zaszczęści się tam ponad 3 tys. szt. pomidorów.



Józef Podkólski szczyli się kwitnącymi już ogórkami.



— Dziękuję — mruknął Rom i odłożył słuchawkę. Chwilę trwał w zadumie. Powoli wykręcał numer z drugiego telefonu.

— Krysiu to Ty? — zapytał. Usłyszawszy potwierdzenie dodał. — Zaopekuj się dziewczyną, którą przewieziono dziś do Was. Jak tylko odzyska przytomność, lub cokolwiek się zdarzy... rozumiesz — natychmiast daj mi znać...

— Przecież ten piekielny drań — nie może mieć pewnością czy jego ofiara istotnie już nie żyje — rozumował, jeśli tak, to kto wie czy... No ale wróćmy teraz do naszego inżyniera. Nacisnął dzwonek.

— Pojedziemy na miejsce wypadku — oznajmił Zatońskiemu kiedy ten zjawił się w pokoju — musimy dokładnie ustalić pewne szczegóły.

Służbowy „Willis” zatrzymał się na rogu. Zatoński pokazał dokładnie miejsce, w którym zaczęła go nieznajoma.

— 11 —

Rom ustalili, że dziewczyna mogła wyjść jedynie z bramy domu nr 2. W innym wypadku Zatoński musiałby słyszeć kroki nieznajomej. Prawdopodobnie z tej samej bramy wyszedł nieco później zabójca. Dyżurny funkcjonariusz zameldował, że do domu nr 2 nikt nie wchodził. Na ulicy też nie było żadnego ruchu.

Nie tracąc więcej czasu Rom wrócił do Komendy polecając odwiedzić Zatońskiego do domu. Zegnając inżyniera życzył mu spokojnego urlopu.

„Mam nadzieję, że nie będziemy musieli pana niepokoić w czasie wypoczynku. Na wszelki wypadek proszę nam zostawić adres...”

W komendzie nie zabawił jednak długo. Ledwie prze kroczył próg gabinetu zadzwonił telefon.

— Co? Co? — wykrzyknął Rom — zaraz tam będę... Wybiegł z pokoju i mijając pędem zdumionego sierżanta krzyknął już na schodach. — Szybko samochód!

W chwilę później służbowy wóz gwałtownie zahamował przed głównym wejściem do szpitala. Nie zatrzymując się, ani sekundy Rom minął zdumionego portiera i przeskakując po kilka stopni naraz zatrzymał się dopiero w oddziale chirurgii. Siostra oddziałowa odgadła raczej z jakim zamiarem przybył zadywany gość, niż poznała w nim funkcjonariusza MO. Bez słowa zaprowadziła go do separatu, w której leżała dziewczyna.

Prócz lekarza i oddziałowej była tam jeszcze pielęgniarka Krysia.

— Jak to się mogło stać — zapytał.

— Właśnie tego nie jestem w stanie pojąć — odparł lekarz — sam byłem przy zastrzyku. Była to niewątpliwie ampulka kamfory. Okazało się jednak, że am-

— 12 —

pułka zawierała truciznę. Ktoś musiał zamienić ampulki. Innej możliwości nie ma.

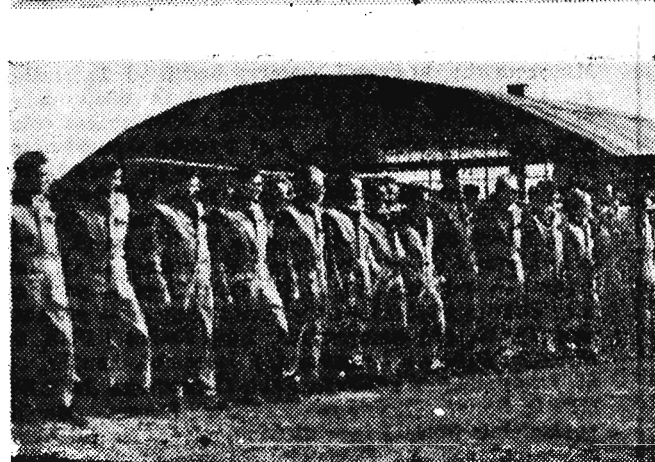
— A jak zorientowaliście się, że ampulka zawiera truciznę?

— Po zapachu — a ściślej po braku zapachu. Woń kamfory jest dość silna. Krysia, która chronicznie nie cierpi tej woni natychmiast zwróciła na to uwagę. Gdy by nie ona...

Przeszli do sali zabiegowej. Rom zwrócił się teraz do siostry oddziałowej.

— Proszę powtórzyć wszystkie czynności od chwili przygotowania zastrzyku aż do momentu zauważenia tragicznej omyłki.

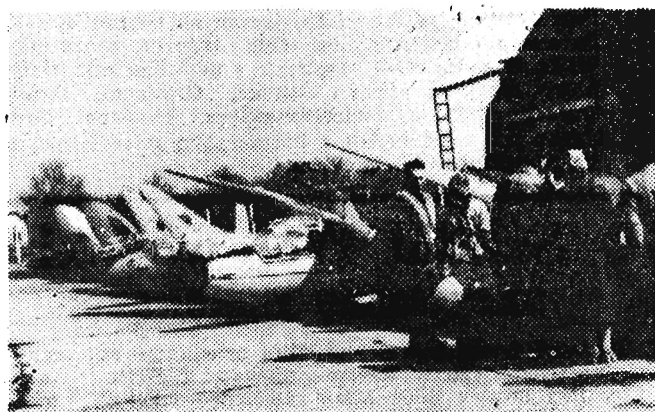
— Z tej szafy wyjęłam pudełko z zastrzykami. Położyłam ampulkę obok wysterylizowanej strzykawki.



Antoni Schabowski

W ostatnią niedzielę na lotnisku sportowym w Jasiu...

Sezon lotniczy otwarty. Piloci, spadochroniarze i modelarze...



o pilotów samolotów pilot Rzeszowskiego Aeroklubu...

twem sportowym. Piloci są gośćmi...

Tekst i zdjęcia St. Prażuch

Najlepiej pracują kółka rolnicze w Gaci, Hadlach Szklarskich i Ubieszynie

Rolnicy powiatu przeworskiego chętnie wstępują do kółek rolniczych. Obecnie powiat liczy 35 kółek...

— 13 —

W tym momencie usłyszałam dzwonek telefonu w sąsiedniej dyżurce. Wyszedłam odebrać telefon. — Kto telefonował? — Zgłosił się jakiś mężczyzna mówiąc — Tu przygotował Pytal o dyżurnego lekarza...

(cdn)

Najbardziej przykra niespodzianką ostatniej niedzieli, to porażka Stali z Mielca na wiosennym boisku. Już po spotkaniu z Wawelem...

PIŁKARSKI komentarz Oldboy'a

Jeżeli jest zespołem pełnowartościowym i bardzo niebezpiecznym ze swoim asem atutowym „Maksym”...

w których przy większym zdecydowaniu, winny był paść bramki. Szczytem nieudolności — to niewykorzystany strzał karny...

Pracownicy poszukiwani

Zjednoczenie Budownictwa Miejskiego w Lublinie, ul. Narutowicza 56 zatrudni zaraz MURARZY I TYNKARZY oraz ROBOTNIKÓW NIEWYKWALIFIKOWANYCH...

OGłoszenia drobne

- SPRZEDAM motocykl „NSU” 600, górnoszaworowy, w idealnym stanie oraz „SHL” na przednich teleskopach.
SPRZEDAM nową platformę konną, 3 t., ogumioną.
SPRZEDAM hydrofor — nowy o pojemności zbiornika 750 litrów.

Zguby

GWIZDAK Stanisław zgubił legitymację związkową Nr 564054 wydaną przez Radę Zakładową przy Zakładach Porcelany w Boguchwałcu.

Praca

POTRZEBNA gospodyni — wiek średni do prowadzenia małego gospodarstwa wiejskiego. Warunki: pełne utrzymanie, wynagrodzenie do omówienia.

Różne

SAMOTNI żyją krócej, a więc dziś jeszcze napisz do Biura Matrymonialnego „Syrenka”, Warszawa, Miodowa 12-48...

Przeniesiono

BIURA RZEMIEŚNICZEJ SPÓŁDZIELNI PRACY BRANŻY ODZIEŻOWEJ w Rzeszowie PRZENIESIONO z ulicy Matejki 18 do biurowca WZSP plac Wolności w Rzeszowie.

Miejski Handel Detaliczny

MIEJSKI HANDEL DETALICZNY ARTYKUŁAMI SPOŻYWCZYMI w STALOWEJ WOLI, ul. Waryńskiego 26 ogłasza przetarg

ogłasza przetarg

NA ROBOTY MALARSKIE W SKLEPACH W STALOWEJ WOLI I ROZWADOWIE. Ogólny metraż wynosi: malowanie olejne około 900 m², malowanie klejowe około 1.500 m²...

5 STOLARZY poszukuje Miejskie Przedsiębiorstwo Remontowo

Budowlane w Gorlicach, ul. Korczaka 9. Warunki pracy i płacy do omówienia na miejscu.

Zakłady Metalowe Dęba

Zakłady Metalowe Dęba k/Tarnobrzega zatrudnią od zaraz następujących pracowników:

INŻYNIERA na stanowisko Z-CY SZEFA PRODUKCJI ze znajomością planowania zakładowego z płacą wg taryfikatora do 4.100 zł plus premia.

INŻYNIERA — MECHANIKA na stanowisko Z-CY GŁÓWNEGO MECHANIKA płaca wg taryfikatora do 3.700 zł plus premia.

INŻYNIERA — KONSTRUKTORA — płaca do 2.400 zł plus premia.

INŻYNIERA — MECHANIKA — płaca do 2.400 zł plus premia.

INŻYNIERA — CHEMIKA — płaca do 2.400 zł plus premia.

INŻYNIERA na stanowisko MISTRZA REMONTU MASZYN — płaca do 2.700 zł plus premia.

Mieszkanie rodzinne zapewniamy. Podania należy kierować do Działu Zatrudnienia i Płac.

ELEKTROMONTÉRÓW WYKWALIFIKOWANYCH

do prac sieciowych i instalacyjnych na terenie wojew. rzeszowskiego zatrudni od zaraz Rzeszowskie Przedsiębiorstwo Elektryfikacji Rolnictwa w Rzeszowie, ul. Mikotaja Reja.

600 PRACOWNIKÓW NIEWYKWALIFIKOWANYCH

oraz MURARZY przyjmie od zaraz Przedsiębiorstwo Robót Kolejowych nr 9 Odcinek Budowlany Opole, ul. Struga 6.

7 TECHNIKÓW BUDOWLANICH

do pracy na budowach zatrudnimy natychmiast. Wynagrodzenie wg Układu Zbiorowego obowiązującego w budownictwie.

Dyrekcja Huty Stalowa Wola

zatrudni natychmiast WYKWALIFIKOWANYCH TOKARZY, ŚLUSARZY, FREZERÓW I WYTA-CZARZY od V grupy zaszerzgowania osobistego w/wzwyż.

FABRYKA W KRAJOWICACH

OGŁASZA PRZETARG

OGRANICZONY na sprzedaż SAMOCHODÓW:

1. SAMOCHÓD CIĘŻAROWY marki „GMC” z nadwoziem przystosowanym do przewożenia ludzi.

2. SAMOCHÓD CIĘŻAROWY marki „FORD — 6”

Do przetargu mogą przystąpić spółdzielnie, organizacje społeczne oraz przedsiębiorstwa nieuspołecznione...

W razie braku oferentów w I przetargu odbędzie się II przetarg w dniu 22. V. 1958 r. i III przetarg w dniu 6. VI. 1958 r.

GINNA SPÓŁDZIELNIA „SAMOPOMOC CHŁOPSKA”

OGŁASZA PRZETARG

na budowę DOMU (w którym znajdują pomieszczenie dwa sklepy) w gromadzie Zawada.

Oferty należy składać w terminie do dnia 8 maja 1958 r. w zakładanych kopertach z napisem na kopercie „Przetarg na budowę domu”.

Otwarcie kopert nastąpi komisyjnie w dniu 10. V. 1958 roku.

Zastrzegamy sobie prawo wyboru wykonawcy bez podania powodów.

NOWO OTWARTA

Restauracja „Ogrodowa”

RZESZOWSKICH ZAKŁADÓW GASTRONOMICZNYCH zakład III kat. w Parku Miejskim w Rzeszowie

poleca miłym gościom: duży asortyment zakąsek, potraw i napojów

DANCING przy orkiestrze we wtorki, czwartki, soboty, niedziele i święta.

K-722/1



S r o d a 30 KWIETNIA 1958 r.

Dzisiaj: Apteka Społeczna nr 6, ul. Czackiego 2. Dziur stały: Apteka Społeczna nr 1, ul. Dąbrowskiego 56 w niedzielę i święta czynna od godz. 10-15.

TEATR: FEATR Im. WANDY SIEMASZKOWEJ - godz. 11 - Balladyna

KINA: RZESZÓW: ZORZA (ul. 3 Maja) - Jutrzenka - godz. 16, 18 i 20. MEWA (ul. Dąbrowskiego) - Malwa - godz. 16, 18 i 20.

UWAGA: Repertuar kin podajemy wg informacji CWF

WYSTAWY: DK WSK (ul. Dąbrowskiego) - Wystawa fotografiki czynna od godz. 10-21.

BIBLIOTEKI: Biblioteka i Czytelnia Wojewódzkiego Ośrodka Propagandy Partyjnej (ul. 3 Maja) czynna w poniedziałki, piątki i soboty od godz. 13-18.

RADIO: Program I na fall 1322 m. Program dnia: 8.15 11.50. Wiadomości: 5.00 6.00 7.00 8.00 12.04 15.00 19.00 21.00 23.00.

# Jak rozwiązać sprawę komunikacji miejskiej OCZEKUJEMY POMOCY władz miasta i województwa

Na nasze uwagi dotyczące miejskiej komunikacji otrzymaliśmy od dyrekcji MPK wyjaśnienie, które w pewnym stopniu przyznaje rację wysuwany przez społeczeństwo zarzut. Usunięcie z miejsca wszystkich tych niedomagani jest zdaniem MPK niemożliwe. Sprawa komplikuje bowiem ograniczona ilość taboru samochodowego, którą w tej chwili dysponuje MPK.

Starania przedsiębiorstwa o zrealizowanie przydziałów nowych autobusów na rok 1958 marki „San”, mimo interwencji najbardziej kompetentnych czynników nie odnoszą skutku, ponieważ według opinii rzeczoznawców samochody te nie nadają się do komunikacji miejskiej, a autobusów innego typu w kraju się nie produkuje.

Jak się więc okazuje, winny dla nas niezbyt pociągający. Inne miasta takie jak Poznań, Kraków czy Warszawa otrzymują samochody z im portu. Czy nie warto by wobec tego wszcząć starania o uzyskanie takich wozów i dla Rzeszowa, lub chociażby drogą „wymiany” na inne samochody. Ale za tym trzeba „pukać”.

Staraniach tych przyjdą przedsięwzięć z pomocą władz wojewódzkie, a także posłowie ziemii rzeszowskiej. Niezależnie od tego MPK czyni starania o przejęcie zbędnego taboru autobusowego z rzeszowskiej WSK. Nie jest to go wprawdzie wiele, ale nawet dwa samochody „podperowałyby” trochę nasze „Koło”.

Na razie zanim przydział taboru samochodowego dla Rzeszowa (z puli państwowej) zostanie zrealizowany, MPK postuluje następujące wnioski celem usprawnienia miejskiej komunikacji:

„zmianę godzin pracy poszczególnych instytucji na terenie miasta, tak, aby nasilenie z pracy i do pracy rozłożyły między godzinami 6 a 8.30 — jak czynią to zresztą inne miasta (Warszawa, Kraków) — przejął niewykorzystany tabor autobusowy z WSK — zobowiązał młodzież zorganizowaną w Związku Harcerstwa Polskiego i ZMS do czuwania nad zapoczątkowaną już przez dyrekcję przedsiębiorstwa wspólnie z organami MO akcją utrzymywania porządku przy wsiadaniu (kolejki) oraz przed stadionami w czasie imprez sportowych — traktując to jako akcję długofalową.”

Wnioski te są bardzo ważne i wymagają zainteresowania się tą sprawą również władz miasta.

# PROGRAM UROCZYSTOŚCI 1-majowych w Rzeszowie

Manifestacja ludności Rzeszowa w dniu 1 Maja rozpocznie się o godz. 10 wysłuchaniem na placach zbiórek transmitowanego przez radio przemówienia I sekretarza KC PZPR tow. Gomułki. Bezpośrednio po przemówieniu wyruszy pochód z pl. Wolności ulicami 1 Maja, Tkaczowa i 3 Maja. Rozwiązanie pochodu nastąpi na ul. 3 Maja pod Kasztanami.

Pochód otwierają: poczty sztandarowe, za nimi idą przedstawiciele partii politycznych, rad narodowych, organizacji społecznych. Zbiórka tej grupy — na pl. Wolności o godz. 9.45.

Grupa szturmowa ZMS zbiera się na pl. Wolności. Miejscem zbiórki grupy harcerzy będzie ul. Żeromskiego, a młodzieży szkół ogólnokształ. i zawodowych — pl. Wolności. Na ul. M. Fornalskiej i Mickiewicza zbierają się pracownicy WSK, F-ki Sprzętu Gospodarczego i Zakładów Przemysłu Terenowego. Na ulicy Lwowskiej — plesze grupy chłopskie z pow. rzeszowskiego.

Na ul. Naruszewicza — pracownicy służby zdrowia, ZBM i PIB, sądownictwa i grupa ORMO, na ul. Wróblewskiego (a nie jak wczoraj podawaliśmy — ul. Bateria) — kolejarze, na ul. Gałęzowskiego — pracownicy kultury i sztuki, na ul. Pawła Findera — pracownicy RPZB, rad narodowych, Ligi Kobiet i PKS, na ul. Mickiewicza — pracownicy łączności, handlu, ra ul. Lwowskiej — „Alima”, Zakł. Ceramiczne „MPRB i MPRD, Rynek Główny — Zakłady Mięsne, Banki, spółdzielnie pracy i inne niewymienione. Na ul. Rzeźniczej pracownicy Zakładów Energetycznych. Sportowcy włączają się do pochodu o godz. 11.15 od ul. Wróblewskiego.

DZIS Tj. 30 KWIETNIA O godz. 17 uroczysta wojewódzka akademія, która odbędzie się w sali Państwowego Teatru im. Wandy Siemaszkowej. Część artystyczna w wykonaniu artystów Teatru, Orkiestry Symfonicznej z udziałem solisty Kazimierza Pustelaka, łączonych chórów miasta Rzeszowa i województwa oraz zespołu tanecznego WDK. O godz. 19 — capstrzyk z udziałem młodzieży, który przejdzie ulicami Asnyka, Grotgera, Grunwaldzka, 3 Maja, Swierczewskiego, Szopena. Capstrzyk połączony będzie z karnawalem młodzieżowym na przystani nad Wisłokiem.

## Szpital Wojewódzki ma własny radiowęzeł

Personel techniczny Szpitala Wojewódzkiego w Rzeszowie, przy udziale Rady Miejskiej ZZ PSZ dla uczczenia święta klasy robotniczej wyremontował i skompletował w czynne społeczne urządzenie radiowo-nadawcze, co pozwoliło uruchomić miejscowy radiowęzeł dla potrzeb szpitala.

W związku z tym powstał też komitet radiowęzła, który przystąpił już do pracy. Opracowany został stały program audycji lokalnych dla chorych. Przewidziane jest nadawanie komunikatów, felietonów, odcińków powieści oraz koncertów i życzeń. Ponadto lekarze będą systematycznie wygłaszali pogadanki z zakresu profilaktyki i ochrony zdrowia. W sumie, praca radiowęzła na pewno uprzyjemni pobyt chorym w szpitalu i podniesie ich wiarę i odwagę.

W dniu 28 bm. Maria Gubernat — pracownica Spółdzielni „Nasza Przyszłość” znalazła skórzane rekawiczki męskie na ul. 1 Maja w Rzeszowie. Rekawiczki są do odebrania w redakcji, pokój nr 100.



CO DZIŚ NA OBIAD? ZUPA mleczna z makaronem. NALESNIKI z serem. BUDYN. Zgubiono — znaleziono

## Na zielonym rynku

Gospodzie pod miejskich wiosek są naprawdę niestrudzone. Codziennie bez względu na pogodę dostarczają na rzeszowski rynek świeże jajka, masło, ser. Ze słotą umięją sobie zresztą radzić. Po prostu instalują przemożny „kramik” pod parasolem.



Foto-Kopeć

## SPORT — SPORT — SPORT — SPORT — SPORT

FAWORYCI UJAWNIĄ SIĘ SIATKARZE ELEKTROBLOKU, KBW I I RW LZS PRZODUJĄ WŚRÓD NIEZRZESZONYCH. Poniedziałkowe rozgrywki w turnieju drużyn niezrzeszonych, stały na dobrym poziomie i ujawniły pierwszych faworytów. Do nich należy zaliczyć siatkarzy Elektrobloku, KBW I (oficerowie) i RW LZS. Zwłaszcza zespół Elektrobloku wydaje się być jedną z najgroźniejszych drużyn. Ich zdecydowane i wysokie zwycięstwo nad niezłym zespołem MHD oraz zademonstrowane w tym meczu umiejętności, stawiają ich w rzędzie kandydatów do zdobycia pucharu.

Table with 4 columns: Group, Team 1, Team 2, Score. Includes results for Group IV and Group II.

A oto wyniki techniczne: GRUPA I Elektroblok — MHD 2:0 (15:3, 15:4) Rolnik RPZR — WKKF 2:1 (14:16, 17:15, 15:8) Studium Nauczycielskie — Ceramika Czudec 2:0 v.o.

GRUPA II RW LZS — Apteki 2:0 (15:3, 15:4) GRUPA IV KBW I — Wojsko 2:0 (15:9, 15:8)

Table with 4 columns: Team 1, Team 2, Score. Results for Group I and Group II.

Table with 4 columns: Team 1, Team 2, Score. Results for Group I and Group II.

Table with 4 columns: Team 1, Team 2, Score. Results for Group I and Group II.

Table with 4 columns: Team 1, Team 2, Score. Results for Group I and Group II.

W Tarnowie III Przejajowy Bieg o Puchar „Dziennika Polskiego” z udziałem czołowych biegaczy poludniowej Polski. W biegu tym wzięli również udział reprezentanci naszego województwa, którzy odnieśli kilka sukcesów. Bieg na 2000 m zakończył się zwycięstwem Romana Kiszki (Stal Rzeszów), który wyprzedził swego koleżę klubowego Andrzeja Zabe. W biegu kobiet na 800 m zwyciężyła Habas (Niepolomice) przed Put (Tarnów) oraz naszymi biegaczkami Zofią Turosz (Wiśniak Rakszawa i Kazimierz Redliński (Stal Mielec).

Wielki sukces przyniósł zwycięstwo Trzosowi (Kraków). Drugie miejsce zajął Jan Fleszar (Wiśniak Rakszawa) a trzecie Kazimierz Betlejowski (Stal Rzeszów). Pozostali nasi reprezentanci zajęli miejsca: Lasek (Stal Mielec) — V, a Szczepan (Stal Rzeszów) — VII. Niemal wszyscy nasi biegacze zdobyli cenne praktyczne nagrody, które zdopingują ich niewątpliwie do jeszcze lepszej pracy.

## KOSZYKÓWKA A KLASA

W ubiegłą sobotę i niedzielę rozegrano dalsze spotkania o mistrzostwo klasy A w koszykówce miejskiej. Czujaj Łancut — Polonia Ib Przemysł 47:38 (19:21). Punkty dla zwycięzców zdobyli: Drownicki i Borcz po 14, Dudak 11, Urban 6 i Niedźwiedzki 2, dla Polonii — Karpinał 13, Moskalski 8, Bargiel 6, Paczkowski 4 i Haluszczyński 2.

## ŚLADEM KRYTYKI

W związku z naszą notatką „Ratunku toniemy w błocie” Prezydium MRN w Rzeszowie wyjaśnia, że mieszkańcy bloku 59 A i B przy ul. Obrońców Stalingradu korzystają z chwilowej przejeżdżają po drugiej stronie budynków. Przejazd od strony budującego się osiedla jest rzeczywiście w złym stanie, z względu na to że wykorzystuje go przedsiębiorstwo do przewożenia materiałów budowlanych. Połączając jest jednak fakt, że droga o ulepszonej nawierzchni jest już w budowie.

Table with 4 columns: Team 1, Team 2, Score. Results for Group I and Group II.

Table with 4 columns: Team 1, Team 2, Score. Results for Group I and Group II.