

# Drugi dzień obrad IV Kongresu Związków Zawodowych

WARSZAWA (PAP). Drugi dzień obrad IV Kongresu Związków Zawodowych rozpoczął się 15 bm. o godz. 9. Na salę obrad przybyli serdecznie witani: członkowie Biura Politycznego KC PZPR — I sekretarz KC PZPR — WŁADYSŁAW GOMUŁKA, JÓZEF CYRANKIEWICZ, STEFAN JĘDRYCHOWSKI, sekretarz KC PZPR — ZENON KLISZKO, członkowie rządu.

Zawodowych CSR Gustav Hnliczka. Wręczył on prezydium Kongresu upominek dla związków polskich w postaci aparatu radiowego.

Ponadto przemówienia powitalne wygłosili m. in. sekretarz francuskiej Powszechnej Konfederacji Pracy (CGT) Marcel Caille, sekretarz Centralnej Rady Wolnych Związków Zawodowych (FDGB) — Kurt Helbig.

Przewodnicząca obrad Irena Szyszka poinformowała uczestników Kongresu, że na ręce Prezydium nadesłano w pierwszym dniu obrad 221 telegramów i pism z życzeniami.

W pierwszym punkcie porządku obrad sprawozdanie z działalności Komisji Rewizyjnej CRZZ złożył przewodniczący Komisji Henryk Kalski, który przedstawił Kongresowi wykonanie budżetu związków zawodowych wraz ze szczegółową analizą dochodów i wydatków.

Po sprawozdaniu przewodniczącego Komisji Rewizyjnej CRZZ rozpoczęła się dyskusja. Zabierali również głos przedstawiciele zagranicznych delegacji związkowych.

Wchodzącego na trybunę wiceprzewodniczącego Wszechzwiązkowej Centralnej Rady Związków Zawodowych (WCSPS) Leonida Solowiowa witają owacyjne oklaski. Kończąc przemówienie, Solowiow przekazuje IV Kongresowi Zw. Zaw. dar radzieckich związków zawodowych w postaci telewizora.

W imieniu związkowców ChRL pozdrowił uczestników Kongresu sekretarz Ogólnochińskiej Federacji Związków Zawodowych Hsinan Siu-czi. Przekazał on prezydium Kongresu w darze sztandar — symbolizujący przyjaźń mas pracujących Chin i Polski.

Bardzo serdecznie przyjmując Kongres przemówienie wiceprzewodniczącego Centralnej Rady Konfederacji Zw. Zaw. Jugosławii Ivana Kvičevicia. Pozdrowienia od związkowców Czechosłowacji przekazuje Kongresowi sekretarz Centralnej Rady Związków

## W lipcu br. Wojewódzki Zlot Młodzieży Przemysłowej

(Inf. wł.) 15 bm. w gmachu KW PZPR w Rzeszowie odbyła się narada przedstawicieli organizacji młodzieżowych i społecznych poświęcona przygotowaniom do Wojewódzkiego Zlotu Młodzieży Przemysłowej, jaki przewidywany jest na dni 22-24 lipca br. Zlot ten, który z inicjatywy ZMS organizować będą: ZMS, ZMW i ZHP, zgromadzi tysiące młodych przodowników pracy z miast i wsi — zwycięzców zlotowego współzawodnictwa oraz obejmował będzie wiele imprez kulturalnych i sportowych.

Uczestnicy narady wyłonili spośród siebie komitet zlotu i komisję propagandową i organizacyjną, które przygotowują program całej imprezy. Program ten przedstawiony zostanie na czelnym władzom organizacji młodzieżowych, od których zależy ostateczna decyzja o organizacji zlotu.

## Konferencja niezależnych krajów Afryki obraduje w Akrze

KAIR (PAP). W stolicy republiki Ghany — Akrze, rozpoczęła się 15 bm. konferencja niezależnych krajów afrykańskich. W konferencji biorą udział szefowie rządów i ministrowie spraw zagranicznych ośmiu niezależnych państw afrykańskich: Ghany, Zjednoczonej Republiki Arabskiej, Maroka, Tunisu, Etiopii, Liberii, Libii i Sudanu.

## Przed spokaniem ambasadorów

LONDYN (PAP). Ambasador Wielkiej Brytanii w ZSRR Patrick Reilly i Selwyn Lloyd odbyli tu 15 bm. — jak podaje agencja Reutersa — rozmowy dotyczące „przygotowań do ewentualnej konferencji Wschód-Zachód na najwyższym szczeblu”.

Ta sama agencja donosi, że „roz mowy na szczeblu ambasadorów między trzema mocarstwami zachodnimi a Związkiem Radzieckim mogą się rozpocząć w czwartek w Moskwie”.

## 2 maja — proces b. milicjanta Henryka Fargi

WARSZAWA (PAP). Jak się dowiadujemy, na 2 maja br. został wyznaczony termin rozprawy przeciwko b. funkcjonariuszowi Komendy Dzielnicowej MO — Warszawa Mokotów — Henrykowi Furdzie Furgowi. Furga będzie odpowiadał przed Sądem Powiatowym, dla m. st. Warszawy za niedopełnienie obowiązku zameldowania wiadomym przełożonym o zaginięciu służbowego pistoletu, z którego jego szwagier, Feliks Magdziarz zastrzelił w celach rabunkowych taksówkarza MPT.

# NOWINY RZESZOWSKIE

ORGAN KOMITETU WOJEWÓDZKIEGO PZPR

Nakład 61.814 Wyd. A Cena 40 gr

Nr 89 (2748) — Rzeszów, środa 16 kwietnia 1958 r.



## List Czou En-laia do N. S. Chruszczowa

MOSKWA (PAP). Dnia 13 bm. premier Rady Państwowej Chińskiej Republiki Ludowej Czou En-lai wysłał list do pierwszego sekretarza KC KPZR, przewodniczącego Rady Ministrów ZSRR N. S. Chruszczowa.

Czou En-lai pisze m. in. że rząd chiński całkowicie popiera decyzję rządu radzieckiego w sprawie zaprzestania od 31 marca 1958 r. doświadczeń z wszelkimi rodzajami broni atomowej i wodorowej oraz propozycje rządu radzieckiego w tej sprawie skierowane do rządów Stanów Zjednoczonych i W. Brytanii. Nie zwłocznie i całkowicie zaprzestanie doświadczeń z bronią atomową i wodorową stało się obecnie usilnym zadaniem setek milionów ludzi we wszystkich krajach świata. Inicjatywa rządu radzieckiego jest poważnym wkładem do sprawy obrony pokoju na całym świecie i gwarancją szczęścia ludzkości. Naród chiński gorąco wita tę wielką akcję pokojową Związku Radzieckiego.

## XIII ZJAZD KOMSOMOŁU rozpoczął obrady

MOSKWA (PAP). Dnia 15 bm. w Wielkim Pałacu Kremlo wskim otwarty został XIII Zjazd Wszechzwiązkowego Leninowskiego Komunistycznego Związku Młodzieży. Na Zjazd wybrano 1236 delegatów — przedstawicieli młodych robotników, kolchoźników, studentów, żołnierzy

sił zbrojnych ZSRR, działaczy nauki i kultury.

Na otwarciu Zjazdu obecni byli przywódcy Komunistycznej Partii Związku Radzieckiego i rządu radzieckiego.

Na porządku dziennym Zjazdu znajdują się: sprawozdanie Komitetu Centralnego WLKSM, sprawozdanie Centralnej Komisji Rewizyjnej oraz wybory centralnych organów WLKSM.

W pierwszym dniu obrad referat sprawozdawczy wygłosił sekretarz KC WLKSM A. Szelepin.

## Najbardziej niedostępny szczyt Kaukazu — zdobyty

MOSKWA (PAP). Sześciu członków miejscowego klubu wysokogórskiego w Mahaczka (środkowy Kaukaz) dokonało dla uczczenia XIII Zjazdu Komsomołu wejścia na najbardziej niedostępny, skalisty szczyt centralnego Kaukazu Addala-Szugelmeer (4.151 m). Wspinaczka odbywała się w bardzo trudnych warunkach. Mroz dochodził do 15 stopni, droga pokryta była głębokim śniegiem i lodem. W czasie wspinaczki sportowców zaskoczył silny wiatr, wywołujący zamieć. Mimo tych trudności, alpinści dotarli do szczytu w ciągu ośmiu godzin.

## Sputnik nr 2 przestał istnieć

MOSKWA (PAP). Agencja TASS podała w nocy z 14 na 15 bm., że drugi radziecki sztuczny satelita Ziemi, wprowadzony na orbitę 3 listopada 1957 r. rankiem 14 kwietnia 1958 roku wszedł w gęste warstwy atmosfery i przestał istnieć. Według danych posiadanych przez uczonych radzieckich, poszczególne części sputnika nr 2 zostały rozproszone wzdłuż trasy, wiodącej w kierunku południowo-wschodnim nad małymi Antylami, Brazylią i Oceanem Atlantyckim.

Przez okres swego istnienia sputnik nr 2 dokonał około 2.370 obrotów dookoła Ziemi, co równa się drodze długości ponad 100 milionów kilometrów.

Pracownicy teatru „Berliner Ensemble” w Berlinie złożyli podpisy za realizacją planu Rapackiego.

Na zdjęciu: Listę podpisy je laureat Nagrody Państwowej NRD Wolfgang Langhoff.

Fot — CAF



## Zniesienie granic paszportowych między krajami skandynawskimi

SZTOKHOLM (PAP). Podano tu oficjalnie do wiadomości, że z dniem 1 maja, na mocy porozumienia w ramach Rady Północnej, zostaje zniesiona wszelka kontrola paszportowa między 5 krajami skandynawskimi: Szwecją, Danią, Norwegią, Finlandią i Islandią. Jeśli chodzi o cudzoziemców, to wizy wydane przez jeden z krajów skandynawskich będą respektowane przez wszystkie pozostałe kraje objęte powyższą umową.

## CIEKAWOSTKI

**SAMOCHÓD USZKODZONY, KIEROWCA RANNY, A HIPOPOTAM CAŁY I ZDRÓW**

LONDYN. W pobliżu wodospadu Wiktorii (Północna Rodezja) jadący tam samochód osobowy zderzył się z hipopotamem. Samochód został poważnie

## DNIA

uszkodzony, kierowca odniósł rany a hipopotam uszedł cały i zdrowy. . . . PRESLEY WYSTĄPI... ALE. JUZ JAKO REKRUT NOWY JORK. El-

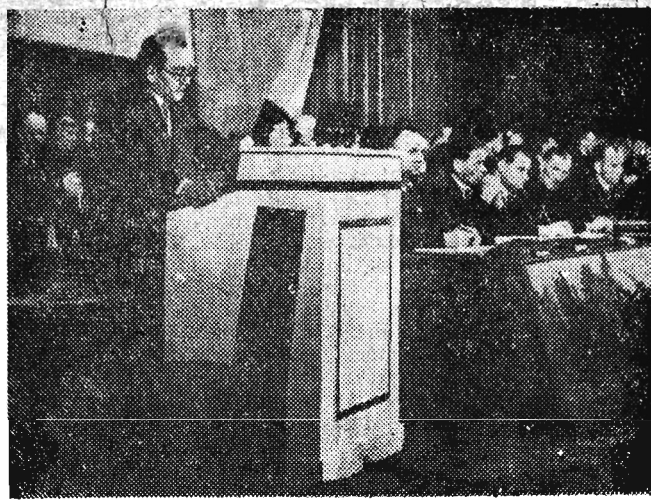
vis Presley, mimo iż odsługuje obecnie wojsko, nie zarzucił swej działalności artystycznej. Podczas uroczystych obchodów święta armii amerykańskiej, które odbędą się na Florydzie Presley znow wystąpi ze swoim „szalowym” rock and rollowym repertuarem.

## Z sali Kongresowej

Na zdjęciu: W imieniu Komitetu Centralnego PZPR wita Kongres I sekretarz KC PZPR Władysław Gomułka. CAF — fot. Baranowski

Referat zasadniczy wygłosił na Kongresie przewodniczący CRZZ Loga-Sowiński. Referat ten podajemy na str. 3, 4 i 5.

CAF — Fot. Wdowiński



## 30 milionów 535 tys. złotych wynoszą zaległości wsi z tytułu obowiązkowych dostaw

(Inf. wł.) Zaległości wsi rzeszowskiej z tytułu nieuregulowanych obowiązkowych dostaw zboża, ziemniaków i żywa ca wynoszą w przeliczeniu na gotówkę 30.535.376 zł. Przystępując do ich likwidacji, terenowe rady narodowe jeszcze raz b. dokładnie przeanalizowały faktyczne możliwości każdego gospodarstwa i zastosowały poważną ilość ulg na łączną kwotę 10 mln 792 tys. zł — co stanowi 35,3 proc. całej kwoty należności. W wyniku tego dług wsi rzeszowskiej wobec państwa zmniejszył się i wynosi obecnie 19.743.313 zł.

Największe zaległości za-



Komisja stwierdziła dotychczas 6 kuponów z pięcioma trafieniami 256 z czterema trafieniami oraz 350 z trzema trafieniami. Na piątki przypada po około 30 tys. zł. Na czwórki po około 360 zł oraz na trójki po 21 zł.

istniały w obowiązkowych dostawach żywa. Wyrażają się one kwotą 18.829.740 zł. Zaległości w zbożu, w przeliczeniu na gotówkę, wynoszą 450.791 zł zaś w ziemniakach — 462.782 zł.

Analizując z kolei obciążenia powiatów, należy stwierdzić że największe zaległości występują w miasteczku — 1.367.676 zł oraz w pow. jasielskim — 756 tys. zł, debickim — 729 tys. zł i strzyżowskim 645 tys. zł.

Wszystkim zalegającym rolnikom rozesłano już nakazy płatnicze. W ciągu 14 dni od daty doręczenia nakazu mogą oni jeszcze uregulować należność w naturaliach. Po upływie 14 dni obowiązuje już tylko likwidacja zaległości gotówką.

Nieuregulowanie należności i dalsze ociąganie się spowoduje przyspieszenie ściągania w drodze egzekucji administracyjnej, przy czym poważnie wzrastają koszty, gdyż oblicza się je procentowo od całej sumy zaległości danego gospodarstwa. (j)











# TRWAJĄ PRACE PRZY BUDOWIE KOLEI RZESZÓW - DĘBA

Przez całą zimę (bez względu na pogodę) robotnicy krajowego Przedsiębiorstwa Robót Kolejowych nr 9 pracowali przy budowie nowej linii kolejowej Rzeszów — Kolbuszowa — Dęba. W tej chwili dysponujemy konkretnymi danymi, co już zrobiono i jakie są plany prac na rok bieżący.



Grupa robotników przy konserwacji torów roboczych kolejki wąskotorowej.

PRK prowadziło roboty ziemne na trasie Zaczerwie — Głogów. Brygada robotników w liczbie 150 została podzielona na dwie grupy. Pierwsza robiła wykopy, sypała wały, kopała rowy odwadniające w rejonie gromady Zaczerwie oraz równała teren pod budowę przyszłego tamtejszego przystanku kolejowego — druga pracowała w okolicach Głogowa przy ściąganiu żwiru z kopalni i torfowiaste — musiano je „wzmocnić” kilkunastoma tysiącami metrów sześć ziemi. Dokładnie — wywieziono tam 30 tys. metrów sześć ziemi i żwiru.

Natomiast pod Głogowem (odcinek Cicha Wola — Głogów) do sypania wałów i równania dolów zużyto ok. 20 tys. m sześć ziemi. Ponadto przy-

gotowano plac pod budowę stacji kolejowej.

Wszystkie roboty ziemne są prowadzone raczej systemem tzw. zmechanizowanym. PRK dysponuje dwoma spychaczami

teriał budowlany (podkłady, deski, żelazo, drzewo).

Fundusz w ilości 1 mln złotych, jaki państwo przeznaczyło na prace wstępne w roku 1957 został w zupełności wykorzystany. Inwestycje państwa na rok bieżący wynoszą 10 mln zł. W związku z tym PRK planuje przyjąć do pracy około 100 nowych robotników.

Fachowcy przewidują, że przy takim postępie prac, jak kształtuje się w tej chwili, odcinek Zaczerwie — Głogów zostanie oddany do użytku jeszcze w roku bieżącym. Dalsze roboty będą więc prowadzone (zgodnie z planem) na trasie Głogów — Kolbuszowa.

Długość nowej linii kolejowej wynosić będzie 52 km. Koszt budowy — około 200 mln zł. Projektuje się wybudowanie trzech stacji kolejowych (Głogów, Kolbuszowa, Majdan) oraz trzech przystanków (Zaczerwie, Widełka, Cmolasy). Typ linii — II klasy (maksymalna szybkość pociągów 80 km na godzinę). Całą

pierwszego odcinka będą prowadzone prace na odcinku drugim.

Przewiduje się, że budowę całej linii kolejowej (łącznie ze stacjami, przystankami, magazynami i innymi niezbędnymi urządzeniami) zakończy się w 1960 roku. Dotacje finansowe państwa przedstawiają się następująco:

- 1957 r. — 1 mln zł (już wykorzystano)
- 1958 r. — 10 mln zł
- 1959 r. — 19 mln zł
- 1960 r. — 15 mln zł

Razem: 45 mln zł

Państwo liczy równocześnie na pomoc społeczeństwa.

Dotychczasowy przebieg po-

się do tej akcji mieszkanki Kolbuszowej (zrobiono tam już nasyp długości 2 km) oraz mieszkańcy Głogowa. Np. kolbuszowianie zadeklarowali swój udział w robociznie i w pieniądzu na sumę około 15 mln złotych. W miastach, miasteczkach i gromadach znajdujących się na terenie przyszłej trasy linii kolejowej powstały społeczne komitety budowy kolei. Pomoc deklarują również gromady południowej, zachodniej i wschodniej części powiatu rzeszowskiego.

Jak nas poinformowano z wydatną pomocą finansową pośpieszyła również Polonia



Inż. Stanisław Blicharz i Adam Stolarski sprawdzają roboty ziemne.

mocy ludności przedstawia się następująco:

Ludzie zamieszkujący teren, przez które będzie przebiegać linia kolejowa Rzeszów — Dęba już teraz pomagają w robociznie przy budowie kolei. Dotychczas najwięcej włączyli

Zagraniczna. Np. w Kanadzie powstały komitety budowy linii kolejowej Rzeszów — Dęba, których organizatorem jest podk. z Kolbuszowej Górnej o. Jan Gorzelany.

Tekst: E. Wisz  
Foto: T. Pac



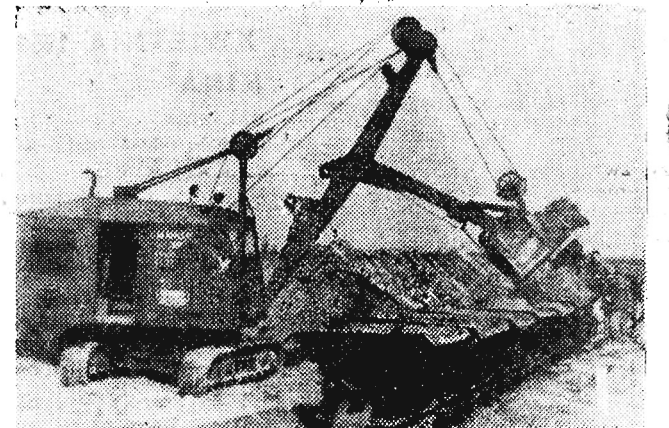
Grupa pomiarowa w „akcji”. Przy teodolicie starszy technik Eugeniusz Kud.



Przy pracy W. Sługak, S. Hul i E. Flak.

mi ziemię wykorzystując w tym celu tzw. wagony - wywrotki) oraz samochodami. Wykorzystano również stary tor kolejowy biegnący z Rzeszowa do Jasionki (przez Zaczerwie). Codziennie kursuje po nim lokomotywa z doczepionymi 30 wagonami (własność PRK), która wozi ziemię i ma

trasę podzielono na dwa odcinki. Pierwszy — Rzeszów — Kolbuszowa (koszt budowy — początkowo miał wynosić 115.921.000 zł, później po wprowadzeniu drobnych poprawek zmniejszono do 85.694.000 zł) i drugi — Kolbuszowa — Dęba (koszt budowy — 106.494.000 zł). Po zakończeniu budowy



Koparka oddaje olbrzymie usługi przy budowie linii kolejowej.

**Najlepsza do ciast**  
**Margaryna**  
**świeża**  
**smaczna**  
**tania**

**BIŁSKO**

K-507

**Pracownicy poszukiwani**

Państwowy Zakład Unasienniania Zwierząt w Rzeszowie — Staremiście, ul. Krasickiego 493 przyjmie do pracy od zaraz 3 PRACOWNIKÓW do obsługi buhajów. K-591/3

---

**„SPOLEM” ZWIĄZEK SPÓŁDZIELNI SPOŻYWCÓW  
WOJEWÓDZKI ZAKŁAD TRANSPORTOWY  
w Rzeszowie, ul. Langiewicza barak 2, tel. 23-48.**

**OGŁASZA PRZETARG  
na sprzedaż 2 samochodów ciężarowych**

1. Samochód ciężarowy marki „BEDFORD”, typ: O. W. L. D. Cena wywoławcza 35.000 zł.
2. Samochód ciężarowy marki „BEDFORD”, typ: M — W. Cena wywoławcza 30.000 zł.

Przetarg odbędzie się dnia 5 maja 1958 r. w biurze WZT Rzeszów, ul. Langiewicza barak 2.

Powyższe samochody można oglądać codziennie w godzinach od 8 — 10 w zajezdni W. Z. T. przy placu Targowym nr 2 w Rzeszowie. Do przetargu mogą przystąpić przedsiębiorstwa państwowe, spółdzielcze oraz osoby prywatne odpowiadające warunkom zawartym w Zarządzeniu Ministra Komunikacji nr 353 z dnia 8 maja 1957 r. po uprzednim złożeniu w kasie W. Z. T. do dnia 3 maja 1958 r. wadium w wysokości 10 procent ceny wywoławczej. W razie braku oferentów w I przetargu odbędzie się II przetarg w dniu 29. V. 1958 r. i III przetarg w dniu 12. VI. 1958 r. w biurze W. Z. T. Rzeszów, ul. Langiewicza barak 2. K-594/3

**DYREKCJA STAŁOWOWOLSKICH ZAKŁADÓW  
GASTRONOMICZNYCH  
Przedsiębiorstwo Państwowe  
w STAŁOWEJ WOLI**

**OGŁASZA PRZETARG  
na wykonanie gablety bufetowej**

Dokumentację oraz szczegółowe informacje otrzymać można w dziale administracyjnym Dyrekcji S.Z.G. w Stalowej Woli przy ul. 1-go Sierpnia 11 a. Oferty mogą składać przedsiębiorstwa państwowe, spółdzielcze i prywatne w zalakowanych kopertach do dnia 24. IV. 1958 r. W dniu 25. IV. 1958 r. nastąpi komisyjne otwarcie kopert.

Stalowowolskie Zakłady Gastronomiczne zastępują sobie prawo wyboru oferenta. K-602/1

**BRUKARZY, ASFALCIARZY I ROBOTNIKÓW NIEWYKwalifikowanych zatrudni od zaraz Miejskie Przedsiębiorstwo Robót Drogowych w Rzeszowie, ul. 1-go Maja Nr 10. Warunki pracy do omówienia na miejscu. K-601/3**

---

**Ogłoszenia drobne**

**Lokale**

DWA pokoje z kuchnią w Sanoku zamienię na podobne w Rzeszowie, możliwie w śródmieściu. Bogaczevicz Grzegorz — Sanok, ul. Świerczewskiego 23. Pg-250/2

**Praca**

POMOC domowa lubiąca dzieci — do lekarza potrzebna. Kraków, Grabowskiego 7 m. 4. K-604/2

POMOC domowa uczelwa, samodzielna, piśnie potrzebna. Warunki dobre. Biernat — Kraków, al. Słowackiego 6, m. 5 godz. 8 i po 20 wieczorem. K-605/1

POMOC domowa na stałe lub dochodzącą przyjmę od zaraz. Kraków, Miodowa 51/2 — Pochwał. K-606/1

PUZONISTY jazzowego, młodego samotnego — poszukuje zespół Lubelskiego Donu Kultury. Zgłoszenia: LDK, Lublin — Zamek, tel. 49-27. K-608/1

**Sprzedaż**

WAPNO palone wysokogatunkowe, białe wysyła odbiorcom prywatnym i spółdzielczym wapienik „Grdyń” Morsko, pow. Zawiercie, skrytka pocztowa 10. K-593/1

DOM jednopiętrowy (8 izb i sklep) w Mielcu przy ul. Kościuszki 22 sprzedam. Wiadomość: Katowice, ul. Dąbrowskiego 15, m. 9 tel. 375-07. K-603/1

**Zjednoczenie Budownictwa Miejskiego Baza Transportu — Rzeszów**

**UNIEWAZNIA**

zagubiony dowód rejestracyjny na samochód marki „Lublin” typ 61 Nr rejestr. A-5559. K-600/1

---

**SPRZEDAM** samochód osobowy „Chevrolet” — stan bardzo dobry. Lublin, Lipowa 10/37 — Pawlik. K-607/1

**MOTOCYKL „Zündapp” — 250** sprzedam. Wiadomość: Rzeszów, Świerczewskiego 1/2 (parter). G-363/1

**FORTEPIAN** duży, wiedeński sprzedam. Rzeszów, Grottego 28 II p. (między 17 — 18). G-368/1

**WAPNO** palone I gatunek, miąż wapienny niegaszony, suchy, puszkami — dostarcza Skład Materiałów Budowlanych — Gorlice, plac Kolejowy. K-587/3

**Zguby**

DUDA Mieczysław zgubił dowód rejestracyjny na samochód „Star” — 20 Nr A-55488 wydany dla Bazy Transportu i Sprzętu w Rzeszowie przez Wydział Komunikacji Drogowej — Rzeszów. G-367/1

UNIEWAZNIA się zgubiony dowód rejestracyjny na samochód osobowy marki „Fiat” 4000 Nr rej. A. 58287. K-608/3

**Podziękowania**

Dr dr Rydziewiczowi i Kowalewskiemu ze Szpitala Powiatowego w Jarosławiu za bezinteresowną pomoc udzieloną mi w leczeniu zlamanego kręgosłupa oraz za szybkie przybycie na miejsce nieszczęśliwego wypadku składam tą drogą najserdeczniejsze podziękowanie — Konopka Michał, Jarosław. G-364/1

SIOSTROM zakonnym — Danucie i Danucie oraz pielęgniarkom Boryle Józefie i Saram Mani za troskliwą pielęgnację podczas mojego leczenia składam najserdeczniejsze podziękowanie — Konopka Michał Jarosław. G-365/1

**Nauka**

KORRESPONDENCYJNE Kursy Księgowości. Informacje: Lublin, sier. poczt. 106. K-589/6

