

W maju br. K. J. Woroszyłow złoży wizytę w Jugosławii

BELGRAD (PAP). Jak po daje agencja Tanjug, na zaproszenie prezydenta Tito w maju przybędzie do Jugosławii z oficjalną wizytą przewodniczącą Prezydium Rady Najwyższej ZSRR, K. J. Woroszyłow.

NOWINY RZESZOWSKIE

ORGAN KOMITETU WOJEWÓDZKIEGO PZPR

Nakład 59.420 Wyd. A Cena 40 gr

Nr 85 (2744) — Rzeszów, piątek 11 kwietnia 1958 r.

Delegacje rządowe PRL i ZSRR zawarły porozumienie o wzajemnych dostawach towarów na lata 1961 — 1965

MOSKWA (PAP). W związku z opracowywaniem pięcioletniego planu rozwoju gospodarki ZSRR odbyły się w dniach od 2 do 9 kwietnia br. w Moskwie rozmowy między delegacją rządową PRL, której przewodniczył tow. S. JĘDRYCHOWSKI — przewodniczący Komisji Planowania przy Radzie Ministrów i delegacją ZSRR, której przewodniczył zastępca przewodniczącego Rady Ministrów ZSRR, przewodniczący „GOSPLANU” ZSRR — tow. I. I. KUZMIN.

W rozmowach wzięli udział kierownicy i eksperci komisji planowania, ministerstw handlu zagranicznego oraz innych zainteresowanych ministerstw i urzędów PRL i ZSRR. Ze strony polskiej w rozmowach uczestniczył również ambasador PRL w ZSRR — tow. T. Gede.

W toku rokowań, które toczyły się w atmosferze przyjaźni i pełnego wzajemnego

rozumienia, delegacje dokonały wymiany poglądów w sprawie dalszego rozszerzenia wymiany towarowej między oboma krajami. Delegacje stwierdziły przy tym, że współpraca gospodarcza i wzajemna wymiana towarowa między oboma krajami rozwija się w oparciu o zasady pełnego równoprawienia i obustronnych korzyści.

W wyniku rokowań delegacje wypowiedziały się o możliwościach znacznego zwiększenia wymiany towarowej w latach 1961—1965 i w zasadzie określiły wzajemne dostawy ważniejszych towarów w omawianym okresie.

Przewidziane zostały dostawy z ZSRR do PRL rudy żelaznej, manganowej, chromowej, koncentratów cynku, zboża, bawełny, lnu i innych towarów, a także urządzeń dla budujących się w Polsce zakładów przemysłowych, jak: Huta im. Lenina, elektrownia „Turów”, o mocy 1.200 tysięcy kW, elektrownia wodna we Włocławku o mocy 150 tysięcy kW oraz urządzenia dla re-

Z narady przewodniczących prezydiów rad narodowych woj. rzeszowskiego



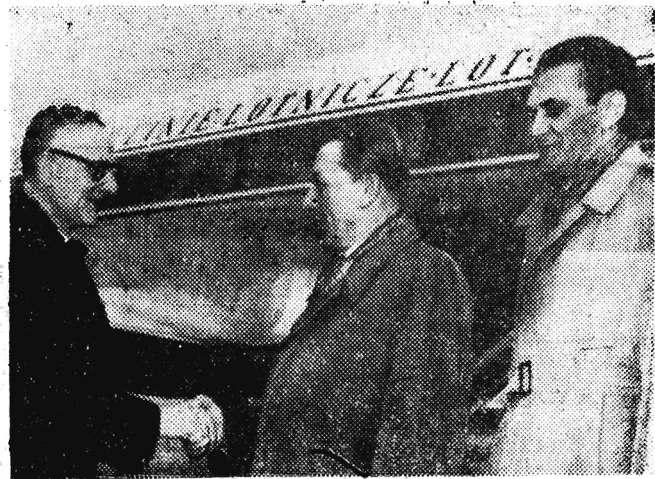
ZA POŚREDNICTWEM „ORBISU”

9 tysięcy osób zwiedzi w br. 12 krajów

WARSZAWA (PAP). W początkach maja br. „Orbis” zamierza rozpocząć sezon wycieczek zagranicznych. Łącznie z wycieczek tych skorzysta ok. 9 tys. osób, które odwiedzą 12 krajów (Związek Radziecki, Czechosłowacja, Jugosławia, Bułgaria, Niemiecką Republikę Demokratyczną, Danię, Szwecję, Grecję, Włochy, Austrię, Francję i Albanie).

CIĄG DALSZY NA STRONIE 2

Samolot PLL „Lot” na linii Warszawa — Londyn



Na zdjęciu: Pierwszy samolot „LOT” wylądował na lotnisku. Brytyjski podsekretarz stanu Wilson (z lewej) wita wiceministra Jana Rosteckiego.

10 tys. 100-letnich obywateli

MOSKWA (PAP). W Gruzijskiej SRR żyje ponad 10 tys. męczyzn w wieku 100 i więcej lat. 140-letni chłop Chubolajew pracuje w jednym z kółchozów. Wielu spośród tych ponad stuletnich obywateli wykonuje prace ludowe, nie ustępując młodemu.

Rozpoczęcie obrad ministrów spraw zagranicznych PRL, CSR i NRD

PRAGA (PAP). W czwartek przed południem rozpoczęła się w Pradze konferencja ministrów spraw zagranicznych Polskiej Rzeczypospolitej Ludowej, Republiki Czechosłowackiej i Niemieckiej Republiki Demokratycznej. W naradzie uczestniczą: wicepremier i minister spraw zagranicznych NRD dr L. BOLZ, kierownik Ministerstwa Spraw Zagranicznych PRL M. NASZKOWSKI i minister spraw zagranicznych CSR V. DAVID wraz ze swymi doradcami.

Na posiedzeniu porannym ministrowie przedstawili stanowiska swych rządów w sprawie problemów, które interesują Polską Rzeczpospolitą Ludową, Republikę Czechosłowacką i Niemiecką Republikę Demokratyczną w świetle rozwoju sytuacji międzynarodowej.

Ministrowie postanowili powołać dwie komisje w celu przygotowania materiałów dla dalszych prac konferencji.

Uczestnicy konferencji wysłali do ministra spraw zagranicznych PRL ADAMA RAPACKIEGO depe-
szę z życzeniami rychłego powrotu do zdrowia.

Konferencja prasowa w Tarnobrzegu

W 1961 roku — pierwsze tony kwasu siarkowego z tarnobrzegskiego kombinatu

10 bm. z inicjatywy rzeszowskiego oddziału Stowarzyszenia Dziennikarzy Polskich zorganizowano w Tarnobrzegu konferencję prasową, poświęconą omówieniu problemów, związanych z wydobyciem i przerobem rudy siarkowej z odkrytych przed kilku laty złóż w Piaśnicy i Machowie. Na konferencję tę przybyli dziennikarze prasy codziennych i periodycznych z całego kraju.

O uruchomionej już w Piaśnicy doświadczalnej kopalni siarki, budującym się pod Tarnobrzegiem kombinacie przerobu rudy siarkowej i perspektywach rozwoju przemysłu związanego z siarką, opowiedział zebranym naczelny inżynier Kopalni i Zakładów Przetwórstwa Siarkowego w Budowie inż. Orzechowski. Inż. Gadomski — dyrektor Centralnego Zarządu Kopalnictwa Surowców Chemicznych, przypomniał na tej konferencji o ludziach, którym należy zawdzięczać powstanie w Polsce zupełnie nowej gałęzi przemysłu wydobywczego. Przemysł ten już w 1961 r. ma dać gospodarce narodowej pierwsze tony kwasu siarkowego z kombinatu, który rozpoczęto w br. budować.

Na kopalni siarki w Piaśnicy uczestnicy konferencji oglądali dokładnie pro-

ces pozyskania surowca i mogli przekonać się naocznie o trudnościach, na jakie napotykać ludzie, pracujący przy jego wydobyciu. Przeszkadza woda zalewająca złoża, siarkowodór wydobywający się z odkrytych podkładów, spływający do odkrywk i itp. Mimo tych wszystkich przeszkód inżynierowie i robotnicy pracujący w tarnobrzegskim „siarce”, robią wszystko, by w zaplanowanym terminie przekazać do użytku kopalnię rudy siarkowej i kombinat, w którym będzie się ją przerabiał. (8)

„Śląsk” i „Mazowsze” wyjeżdżają za granicę

(AR) 14 bm. Zespół Pieśni i Tańca „Śląsk” wyjeżdża na 30 koncertów do Paryża, które rozpoczną się 16 bm. Wkrótce po jego powrocie, 2 czerwca wyjedzie „Mazowsze” na miesięczne tournée do Belgii, Luksemburga, Francji i Szwajcarii. W samej Brukseli w okresie trwania wystawy światowej da „Mazowsze” 4 koncerty, po czym wystąpi m. in. w Liege, Ostendzie, Charleroi, Antwerpii. 21 czerwca odbędzie się koncert w Luksemburgu, a 22 — w Epinal. Tournée zakończy występy w Interlaken, Genewie, Lozannie i Zurychu.

„Mazowsze” zaprezentuje publiczności zachodnio-europejskiej program, z jakim występowało w roku ubiegłym w Anglii i Francji. Zostanie on jedynie wzbogacony dwoma tańcami: rzeszowskim i góralskim oraz piosenkami podlaskimi i — specjalnie dla publiczności belgijskiej — flamandzką i walońską.

Przed VII Zjazdem Związku Komunistów Jugosławii

BELGRAD (PAP). VII Zjazd Związku Komunistów Jugosławii rozpocznie obrady 22 kwietnia w stolicy Słowenii — Lublanie. Zjazd omówi zadania Związku, wyznikające z obecnej sytuacji międzynarodowej i budownictwa socjalizmu w Jugosławii. Jednym z ważniejszych punktów porządku dziennego jest uchwalenie programu Związku, nad którym toczą się obecnie dyskusje w podstawowych organizacjach partyjnych oraz dokonanie zmian i uzupełnień w statucie Związku.

W obradach Związku weźmie udział 1.800 delegatów, wybranych na gminnych i fabrycznych zebraniach partyjnych przez około 750.000 członków Związku Komunistów Jugosławii.

Rumuńska delegacja rządowa w Korei Ludowej

PHENIAN (PAP). Na zaproszenie rządu KRL-D w czwartek przybyła do Phenianu rumuńska delegacja rządowa z premierem Chivu Stoica na czele.

Delegację powitał na lotnisku przewodniczący Rady Ministrów KRL-D, Kim Ir-Sen, w otoczeniu członków rządu.

Do 15 stolic docierają samoloty PLL „Lot”

Otwarcie stałej linii lotniczej Warszawa — Londyn

WARSZAWA (PAP). 9 bm. otwarte zostało oficjalnie nowe stałe połączenie lotnicze Warszawa — Londyn. W dniu tym o godz. 8.41 wystartował z lotniska Okęcie samolot PLL „Lot” typu „Convair 440”, biorąc kurs przez Berlin do stolicy Wielkiej Brytanii.

Nowo zakupione 40-miejscowe samoloty „Lotu” typu „Convair 440” kursować będą na linii Warszawa — Londyn dwa razy w tygodniu we środy i piątki, a 47-miejscowe samoloty BeA typu „Viscount” — również dwa razy na tydzień — we wtorki i niedziele.

Linia Warszawa — Londyn jest najdłuższą na zachód wysuniętą połączeniem lotniczym obsługiwana przez polskie samoloty. Jej długość (oczywiście po odpowiednim tzw. korytarzu powietrznym) wynosi ok. 1.600 km, a czas podróży z naszej stolicy do stolicy Anglii trwa 5,5 godz.

Dzięki uruchomieniu nowej linii, Londyn jest 15 stolicą obcego państwa (po Atenach, Belgradzie, Berlinie, Brukseli, Budapeszcie, Bukareszcie, Kopenhadze, Moskwie, Paryżu, Pradze, Sofii, Sztokholmie, Trianie, Wiedniu), do której docierają w regularnych rejsach samoloty PLL „Lot”.

Uczestnicy zebrania przewodniczących rad narodowych z terenu woj. rzeszowskiego. Jak już informowaliśmy czytelników — zebranie to odbyło się przedwcześnie w Rzeszowie.

Wieczór artystyczny z okazji 60 rocznicy urodzin Paula Robesona

WARSZAWA (PAP). 9 bm. w sali Domu Kultury przy al. Wyzwolenia w Warszawie odbył się wieczór artystyczny z okazji 60 rocznicy urodzin znakomitego artysty i bojownika o pokój — Paula Robesona. Wieczór zorganizowany został staraniem Polskiego Komitetu Obronców Pokoju, Stowarzyszenia Polskich Artystów Teatru i Filmu — ZASP oraz Związku Kompozytorów Polskich.

Odczytany tekst depezy gratulacyjnej do Paula Robesona zebrani na sali przyjęli długo nie milknącymi oklaskami.

2.303 razy okrążył Ziemię „sputnik” nr 2

MOSKWA (PAP). 10 bm. do godziny 10 czasu moskiewskiego drugi „sputnik” radziecki, który przed 137 dniami został wyrzucony w przestrzeń dokonał 2303 obrotów wokół Ziemi.

Reaktor atomowy — „fabryka” izotopów promieniotwórczych

WARSZAWA (PAP). Dzięki uruchomieniu reaktora atomowego w Świerku pod Warszawą — co ma już nastąpić w najbliższym czasie — uzyskamy źródło dużej ilości izotopów promieniotwórczych. Jak wiadomo bowiem, reaktor — niezależnie od tego, iż umożliwia, dzięki zachodzącym w nim procesom, prowadzenie różnorodnych badań naukowych — służy do produkcji izotopów promieniotwórczych poprzez napromienowywanie odpowiednich materiałów neutronami wytwarzanymi w nim. W tym celu wykorzystane będą specjalne kanały pionowe w reaktorze (inne natomiast kanały — poziome przeznaczone są do badań naukowych).

Jak będą się odbywać egzaminy dla kandydatów na sekretarzy gromadzkich (Zarządzenie prezesa Rady Ministrów)

WARSZAWA (PAP). Ukazało się zarządzenie prezesa Rady Ministrów określające zasady przeprowadzania egzaminów dla kandydatów na sekretarzy prezydiów gromadzkich rad narodowych.

W myśl tego zarządzenia osoby ubiegające się o objęcie stanowiska sekretarza gromadzkiego powinny złożyć odpowiedni egzamin przed komisją powołaną przez Prezydium WRN. Egzamin obejmuje następujące przedmioty:

Konstytucja PRL, podstawowe wiadomości z zakresu prawa administracyjnego oraz prawa finansowego, podstawowe zagadnienia z prawa cywilnego, karnego i karnoadministracyjnego, zasady planowania, rachunkowość oraz organizacja i technika pracy biurowej.

Kandydaci na sekretarzy gromadzkich będą składać egzamin zarówno ustny, jak i pisemny, z tym że egzamin pisemny polega na opracowaniu tematów obejmujących „rozstrzygnięcie jednej lub dwóch spraw administracyjnych na podstawie akt oraz opracowanie jednego zagad-

nienia z zakresu budżetu i rachunkowości GRN. Osoby ubiegające się o dopuszczenie do egzaminu powinny złożyć w tym celu podanie do Prezydium WRN za pośrednictwem Prezydium PRN. Do podania należy dołączyć świadectwo szkolne oraz dokumenty stwierdzające staż pracy.

Powstaje nowe — rybnickie zagłębie węglowe

KATOWICE (PAP). Jak się oblicza, w złożach ziemni rybnickiej znajduje się 10 do 12 miliardów ton węgla koksującego wysokiej jakości — węgla poszukiwanego przez przemysł koksowniczy całej Europy. Przy założonej produkcji zagłębia, która w przyszłości ma wynieść 40 mln ton rocznie, ilość ta wystarczyłaby na ok. 300 lat wydobycia. Obecnie buduje się tutaj 4 kopalnie, które swym zasięgiem obejmują złoża zawierające przeszło miliard ton węgla.

Ze sportu Legia Krosno — Walter Rzeszów 3:0 (3:0)

W towarzyskim meczu rozegranym w dniu 10 bm. II-ligowcy pokonali przewodnika ligi okręgowej będąc drużyną lepszą tylko w pierwszej części meczu. Bramki strzelił: Skowronek z karnego, Adamski i Tadeusz Matykowski. (4)

Wspólne oświadczenie partyjno-rządowych delegacji Związku Radzieckiego i Węgier o wynikach rozmów w Budapeszcie

BUDAPEST (PAP). Pierwszy sekretarz KC KPZR, premier ZSRR NIKITA CHRUSZCZOW i pierwszy sekretarz KC Węgierskiej Socjalistycznej Partii Robotniczej JANOS KADAR podpisali 9 bm. wspólne oświadczenie obu delegacji o wynikach rozmów, które odbyły się w Budapeszcie w dniach od 2 do 10 kwietnia br.

Związek Radziecki i Węgierska Republika Ludowa — głośno oświadczenie — podkreślają, że naczelnym problemem obecnej sytuacji międzynarodowej jest nadal dążenie do osiągnięcia porozumienia w sprawie podjęcia konkretnych środków w celu złagodzenia napięcia międzynarodowego. Obie delegacje wyraziły przekonanie, że doniosłym krokiem w tym kierunku byłoby zwołanie w najbliższym czasie konferencji z udziałem szefów rządów. Szczególnie ważne znaczenie dla stworzenia efektywnego systemu bezpieczeństwa, miałyby zawarcie paktu nieagresji między członkami Paktu Atlantyckiego i członkami Układu Warszawskiego. Delegacja WRL podkreśliła historyczne znaczenie postanowienia Rady Najwyższej ZSRR o jednostronnym zaprzestaniu doświadczeń z bronią jądrową. Obie strony wyrażają nadzieję, że inne państwa posiadające broń nuklearną zaprzestają również wkrótce eksperymentalnych eksplozji jądrowych.

Wspólne oświadczenie wyraża głębokie zaniepokojenie w związku z decyzją Bundestagu, dająca rządowi NRF pełnomocnictwa na wyposażenie Bundeswehry w broń atomową

Radziecka delegacja partyjno-rządowa powróciła z WRL do ZSRR

MOSKWA (PAP). W czwartek o godzinie 14.30 czasu moskiewskiego przybyła do Budapesztu na lotnisko moskiewskie, samolotem „TU-104” radziecka delegacja partyjno-rządowa z N. S. Chruszczowem na czele.

W wodnorodą, jak również w związku z przygotowaniem do budowy obcych baz atomowych i rakietowych na terytorium NRF. W rezultacie takiej polityki w Europie zachodniej powstaje sytuacja, podobna do sytuacji z lat poprzedzających drugą wojnę światową. Obie strony wyraziły jednak nadzieję, że w Niemczech zachodnich znajdują się siły, które nie pozwolą zepchnąć kraju na tę niebezpieczną i zgnębioną drogę. Obie delegacje podkreślają w oświadczeniu, że zagadnienie zjednoczenia Niemiec jest wyłączną sprawą obu suwerennych państw niemieckich. Obie strony wyraziły, że zawarcie porozumienia w sprawie zakazu wykorzystywania przestrzeni kosmicznej dla celów wojennych, jak również w sprawie likwidacji baz wojskowych na terytoriach obcych państw, jak to proponuje Związek Radziecki, otworzyłyby drogę do szerokiej współpracy międzynarodowej w dziedzinie poznania wszechświata, a jednocześnie stanowiłyby poważny krok w kierunku rozwiązania problemu rozbrojenia w ogóle.

Związek Radziecki i Węgierska Republika Ludowa oświadcza, że problemy dotyczące systemów gospodarczych państw demokracji ludowej, jak i każdego innego suwerennego państwa nie mogą być przedmiotem dyskusji na konferencjach międzynarodowych, ponieważ dawno już zostały rozwiązane przez narody tych państw. Byłoby to niezgodne z zasadami Karty NZ, jako bezprawnie mieszanie się w wewnętrzne sprawy suwerennych państw.

Delegacja ZSRR stwierdza, że w czasie swego pobytu w WRL miała możliwość zapoznania się z wielkimi osiągnięciami narodu węgierskiego w ostatnim okresie, z jego sukcesami w dziedzinie likwidacji pozostawionych przez poprzednie

stałości kontrewolucji i umocnienia władzy ludowej w kraju.

W zakończeniu oświadczenia obie delegacje podkreślają swoją niewzruszoną wierność dla leninowskich zasad proletariackiego internacjonalizmu i oświadczają, że obie partie nadal będą prowadziły zdecydowaną walkę przeciwko próbom wykorzystania idei internacjonalizmu w celu rozpalaenia nienawiści i wrogości między narodami.

Połowa gospodarstw PGR przeszła na własny rozrachunek gospodarczy

(Inf. wł.) W celu podniesienia dochodowości gospodarstw rolnych, coraz więcej PGR przechodzi na własny rozrachunek gospodarczy. Samodzielnie gospodarzy już połowa wszystkich PGR naszego województwa. O skuteczność tego sposobu gospodarowania przekonują wyniki bilansu półrocznego, sporządzonego w styczniu br. Gospodarstwo Zamiechów osiągnęło za półrocze 252 tys. zł dochodu. Wiślnowa 133 tys. zł.

Polsko-radzieckie porozumienie gospodarcze

(Ciąg dalszy ze str. 1)

konstrukcji zakładów przemysłu włókienniczego. Z PRL do ZSRR przewidziano dostawy węgla kamiennego, koksu metalurgicznego, wyrobów walcowanych, rur stalowych, cynku, sody, jak również statków morskich, taboretów kolejowych, obrabiarek oraz urządzeń dla zakładów przemysłowych materiałów budowlanych, pięt spłinionych i cukrowni. Delegacje uzgodniły, że ilości towarów, jak również terminy ich dostaw, zostaną ostatecznie ustalone przy zawarciu wieloletniej umowy o wzajemnej wymianie towarowej na lata 1961—1965. Delegacje stwierdziły, że

Liczne zgłoszenia delegacji zagranicznych na Kongres Zw. Zaw.

WARSZAWA (PAP). W obradach IV Krajowego Kongresu Związków Zawodowych, który już za 3 dni rozpoczyna obrady w Warszawie, uczestniczyć będzie również kilkudziesięciu przedstawicieli zagranicznych central związkowych. Wśród licznych delegacji, które zapowiedziały swój przyjazd do Warszawy, znajdują się m. in. delegacje SFZZ i Międzynarodowej Federacji Arabskich Związków Zawodowych oraz delegacje związków zawodowych: Albanii, Bułgarii, Chile, Czechosłowacji, Francji, Indonezji, Iranu, Jugosławii, Korei, Maroka, Mongolii, NRD, Wietnamu, Węgier, Włoch i ZSRR.

Na konferencji prasowej

Prezydent Eisenhower przyznaje, że dotychczas nie udało się wyprodukować „czystych bomb nuklearnych“

WASZYNGTON (PAP). W związku z pytaniami dziennikarzy, prezydent Eisenhower zapowiedział na konferencji prasowej ponownie, że amerykańskie władze wojskowe przeprowadzą w najbliższych miesiącach serię doświadczeń z bombami nuklearnymi w rejonie wyspy Eniwetok na Pacyfiku.

Jeśli doświadczenia te dadzą wyniki, które będą uznane przez uczonych za pomysły, wówczas — jak powiedział — „rząd amerykański zastanowi się poważnie nad ewentualnym zaprzestaniem dalszych prób”. Rząd amerykański nie będzie przy tym uzależniał tego zaprzestania od osiągnięcia jakiegokolwiek porozumienia międzynarodowego. Będzie mógł to uczynić „w drodze akcji jednostronnej”.

Jeden z dziennikarzy zapytał prezydenta, czy w ramach doświadczeń w rejonie wyspy Eniwetok zostaną wypróbowane jedynie tzw. „czyste bomby nuklearne”. Prezydent odpowiedział, iż musi przyznać, że dotychczas nie udało się wyprodukować „czystych bomb nuklearnych”. Należy się liczyć z tym, że przy każdym wybuchu będzie występowała pewna ilość niebezpiecznego pyłu radioaktywnego. Jednym z celów serii doświadczeń w rejonie Eniwetok jest dostarczenie uczynom danych, które mają im pomóc w skonstruowaniu tzw. „czystych bomb nuklearnych”.

Prezydenta zapytano także, czy uważa za bezwzględny warunek wstępny do konferencji Wschód — Zachód na najwyższym szczeblu przyjęcie przez Związek Radziecki jego sugestii co do rozpoczęcia prac technicznych nad zorganizowaniem inspekcji w

Nowe jednostki dla marynarki wojennej NRF

BERLIN (PAP). Jak podaje agencja ADN, w najbliższych dniach do portu Bremerhaven zawinie kontropodwodnic amerykański „Nanthy” przekazany przez flotę amerykańską marynarce NRF. Ogółem marynarka NRF otrzymała ma w tym roku z USA i Wielkiej Brytanii jeszcze 15 okrętów. Obecnie posiada ona 90 jednostek wojennych i 11 statków pomocniczych.

dzielnice rozbrojenia. Jak wiadomo, taką sugestię prezydent wysunął w swym oświadczeniu do przewodniczącego Rady Ministrów ZSRR, N. S. Chruszczowa.

Eisenhower odpowiedział, że nie uważa za konieczność tej propozycji przez ZSRR za konieczny warunek wstępny do konferencji na najwyższym szczeblu, i dodał, że rządowi amerykańskiemu zależy jedynie na dokładnym i skrupulatnym przygotowaniu takiej konferencji.

Delegacja gospodarcza Maroka w Moskwie

MOSKWA (PAP). W środę wieczorem przybyła do Moskwy gospodarcza delegacja Maroka pod kierownictwem gen. Djeloun Mohammeda, szefa Departamentu Gospodarczego marokańskiego Ministerstwa Spraw Zagranicznych. Delegacja pozostanie w Moskwie około tygodnia. Celem jej pobytu jest przedłożenie radziecko-marokańskiego układu handlowego, podpisanego w ubiegłym roku w Rabacie.

Ważne dla pasażerów linii kolejowej Przemysł-Rzeszów

Jak nas informuje DOKP w Krakowie w piątek od godz. 9-15 ruch pociągów pasażerskich pomiędzy stacjami Zurawica Osobowa — Przemysł odbędzie się z przesiadaniem. Pociąg pasażerski nr 117 odjeżdżający ze stacji Rzeszów o godz. 7.50 skończy swój bieg na stacji Zurawica Osobowa, a podróżni przesiadają się do pociągu specjalnego szerokotorowego, Zurawica Osobowa odjeżdża o godz. 10.10. Przemysł przyjeżdża o godz. 10.20. Pociąg osobowy nr 12 rozpocznie bieg w Zurawicy Osobowej. Podróżni ze stacji Przemysł wsiadają do pociągu specjalnego szerokotorowego — Przemysł odjeżdża o godz. 11.35, Zurawica Osobowa przyjeżdża o godz. 11.50 i przesiadają do pociągu nr 12 w kierunku Krakowa.

O ZWYCZYSTWO REWOLUCJI SOCJALISTYCZNEJ

Tom VII Dziej Lenina rozpoczyna się od relacji z obrad II Zjazdu Partii. Ideologiczną odprawę mieniszewikom daje Lenin w znanej pracy pt. „Krok naprzód, dwa kroki wstecz”. Wykazuje, że spory na II Zjeździe były wyrazem zasadniczej walki dwóch kierunków ideologicznych — rewolucyjnego i oportunistycznego. Dowodzi, że oportunizm mieniszewików prowadzi do osłabienia roli organizacji w walce o rewolucję socjalistyczną i dyktaturę proletariatu. Podaje w tej pracy klasyczne sformułowania podstaw organizacyjnych partii nowego typu, a więc partii zdolnej do mobilizowania mas do walki o zwycięstwo rewolucji socjalistycznej w nowym okresie historycznym — w okresie, gdy kapitalizm wszedł w fazę imperialistyczną, gdy w skali międzynarodowej stała się aktualną sprawą walki o rewolucję socjalistyczną.

Zadaniem pierwszoplanowym jest opracowanie taktyki partii w warunkach rewolucji. Tak jest cel artykułów: „Socjaldemokracja a tymczasowy rząd rewolucyjny”, „Rewolucyjna dyktatura demokratyczna proletariatu i chłopstwa”. O ogromne znaczenie dla ideologicznego uzbrojenia partii w tym okresie posiadała praca Lenina pt. „Dwie taktyki socjaldemokracji w rewolucji demokratycznej”, która ukazała się w lipcu 1905 r. Lenin przedstawił w niej dwie zasadniczo różne linie — bolszewików i mieniszewików w pod-

stawowych sprawach rewolucji: jej charakteru, sił napędowych, perspektyw oraz roli proletariatu. Lenin twórczo rozwinął tu idee Marksa i Engelsa o hegemonii proletariatu. Zjednanie sobie chłopstwa, izolowanie burżuazji liberalnej, kierowanie powstaniem zbrojnym ludu — oto podstawowy kierunek leninowskich wskazań. Rewolucja demokratyczna i socjalistyczna — wskazywał Lenin — to dwa ognie jednego łańcucha, po wykonaniu zadań demokratycznych należy rozpocząć walkę o rewolucję socjalistyczną. Tak kształtowała się — w ogniu rewolucji 1905 r. — leninowska teoria o przetrastaniu rewolucji burżuazyjno-demokratycznej w rewolucję socjalistyczną.

Znamienna jest wypowiedź Lenina w artykule pt. „Stosunek socjaldemokracji do ruchu chłopskiego”. „...od rewolucji demokratycznej natychmiast zaczniemy przechodzić i właśnie w miarę naszych sił, sił świadomego i zorganizowanego proletariatu, zaczniemy przechodzić do rewolucji socjalistycznej. Jesteśmy za niestającą rewolucją. Nie zabrzamy się w połowie drogi” (tom IX, str. 230).

Grudniowe powstanie zbrojne kończy się klęską. Następuje gwałtowny odwrót rewolucji.

Doświadczenie walk stoczonych w końcu 1905 roku ocenił Lenin w pracy: „Zwycięstwo kadetów a zadania partii robotniczej”, napisanej w marcu 1906 r. Znajduje się tu leninowska ocena Rad, wyłożonych w ogniu rewolucji: „...były to niewątpliwie przebiegi nowego, ludowego czy, jeśli wo-

licie, rewolucyjnego rządu. Pod względem swego charakteru społeczno-politycznego była to — w zarysku — dyktatura rewolucyjnych elementów ludu” (t. X, str. 266).

Jak w 1905 r. Lenin wzywał do rewolucyjnego natarcia, tak teraz, po porażce, uczy partię, jak należy się prawidłowo, w sposób zorganizowany, cofać, by nagromadziły siły przystąpić do jeszcze potężniejszego natarcia. Uczy posłów robotniczych umiejętności rewolucyjnego wykorzystania Dumy carskiej.

Po porażce rewolucji na froncie teoretycznym wzmożła się fala krytyki marksizmu. Atakowali go nie tylko wrogowie rewolucji. Również we własnym obozie zaczął działać prad próbujący rewidować podstawowe zasady filozofii marksizmu. W tych warunkach podstawowym zadaniem partii stała się obrona teorii marksizmu. W szczególności chodziło o wykazanie fałszywości poglądów zwolenników austriackiego fizyka i filozofa idealisty Macha, którzy w 1908 r. wydali pracę zbiorową pt. „Szkice z dziedziny filozofii marksizmu”.

W tym okresie Lenin zapoznaje się szczegółowo z poglądami machistów, zgłębia osiągnięcia fizyki współczesnej, pracuje intensywnie nad wielką pracą filozoficzną, która w maju 1909 r. wyszła drukiem pt. „Materializm a empiriokrytycyzm”. Dzieło to pogłębiło marksowską teorię poznania, oświeciło z pozycji materializmu dialektycznego najnowsze (w owym czasie) osiągnięcia w dziedzinie przyrodowiedzenia.

„W teorii poznania — pisał Lenin — jak i w wszystkich innych dziedzinach wiedzy, należy myśleć dialektycznie, tzn. nie zakładać, że nasze poznanie jest czymś gotowym i niezmiennym, lecz analizować, w jaki sposób z niewiedzy powstaje wiedza, w jaki sposób wiedza niepełna, nieścisła staje się pełniejszą i ściślejszą” (tom XIV, str. 116).

Lenin śledzi procesy zachodzące w międzynarodowym ru-

chu robotniczym. Widzi i docenia szkodliwość oportunizmu w partiach socjalistycznych. Dostrzega też powstawanie skrzydła radykalnego, prekursora partii komunistycznych. Na spotkaniach międzynarodowych broni konsekwentnie platformy rewolucyjnej, krytykuje poglądy centrystowskie typu Kautsky'ego, gani oportunistów i renegatów, popiera lewicowy odłam socjaldemokracji, występuje w obronie Róży Luksemburg.

W działalności i twórczości Lenina w tym okresie ważne miejsce zajęła kwestia narodowościowa. Pracuje nad uzasadnieniem bolszewickiego programu w kwestii narodowościowej. Wygłasza na ten temat szereg referatów, pisze szereg artykułów, m. in.: „Uwagi krytyczne w kwestii narodowej” (1913 r.), „O prawie narodów do samookreślenia” (1914 r.). Lenin atakuje

czarnosocinny szowinizm wielkorusyjski. Polemizuje z SDKPiL-owcami, z Różą Luksemburg, wytyka im błędne stanowisko w kwestii prawa narodów do samookreślenia. Wyjaśnia hasło prawa narodów do samookreślenia jako prawo do oderwania się i utworzenia samodzielnego państwa.

Prowadzi walkę z nacjonalistycznymi tendencjami w łonie ruchu robotniczego (PPS-owcy, bundowcy, ukraińscy socjaldemokraci i in.). Broni konsekwentnie internacjonalizmu proletariackiego, wyjaśnia konieczność zespolenia się robotników wszystkich narodowości danego państwa w jednolitych organizacjach klasowych.

Pierwsza wojna imperialistyczna była historyczną próbą dla wszystkich kierunków międzynarodowego ruchu robotniczego.

Lenin dał marksistowską ocenę wojny imperialistycznej, wskazał, że jedyne wyjście z wojny to obalenie rodzimych rządów imperialistycznych, przekształcenie wojny imperialistycznej w wojnę rewolucyjną przeciwko rodzimym wyzyskiwaczom i ciemiężcom. Swoje tezy Lenin wyłożył w manifestie KC pn. „Wojna a socjaldemokracja Rosji”.

Manifest kończy się tymi słowami:

„Przekształcenie obecnej wojny imperialistycznej w wojnę domową jest jedynym słusznym hasłem proletariackim, zrodzonym z doświadczeń Komuny, wysuniętym przez bażylijską (1912) rezolucję oraz wypływającym z wszystkich warunków wojny imperialistycznej, jaką toczą ze sobą wysocy rozwinięte kraje burżuazyjne. Skoro wojna stała się faktem, so-

Radźmy się WYDANIE DZIEŁ LENINA

ojalści nigdy nie wyrzekną się systematycznej, uporczywej, nieustępliwiejszej pracy przygotowawczej w tym kierunku, bez względu na to, jak wielkie wydawałyby się w tej lub innej chwili trudności takiego przekształcenia.

Tylko w ten sposób proletariaty pobrali zerwać ze swoją zależnością od szowinistycznej burżuazji i w tej czy w innej formie, w której czy powolnie, uczynić decydujące kroki na drodze do prawdziwej wolności ludów, na drodze do socjalizmu.

Niech żyje międzynarodowe braterstwo robotników przeciw szowinizmowi i patriotyzmowi burżuazji wszystkich krajów! Niech żyje Międzynarodówka proletariacka, wyzwolona od oportunistów! (t. XXI, str. 20).

Lenin wytrwale dążył do skupienia internacjonalistycznych, lewicowych odłamów w międzynarodowym ruchu robotniczym. Była to faktyczna praca przygotowawcza zmierzająca do stworzenia III Międzynarodówki po krachu II Międzynarodówki. I znów jak w okresie walki z narodnictwem i „legalnym



Sztokholm ma już kobiety - policjantki, kobiety - kierowców taksówek, a teraz nawet kierowców autobusów...



notatnik KULTURALNY

POLSCY TANCERZE NA SPECJALIZACJI W ZSRR

Dwaj nasi wybitni tancerze młodego pokolenia: Zbigniew Strzałkowski, solista Opery Warszawskiej i Władysław Milon...

WRESZCIE SŁOWNIK SZOBERA

Państwowy Instytut Wydawniczy wydrukował ostatnio tak poszukiwany od dawna „Słownik po prawnej polszczyźnie” Stanisława Szobera...

Współpraca międzypartyjna w woj. rzeszowskim zapuściła głęboko korzenie

Jedną z bardzo istotnych zasad działalności partyjnej, którą w naszym województwie stosuje się konsekwentnie i skutecznie — jest ścisła współpraca międzypartyjna.

W swoim przemówieniu na krajowej naradzie aktywu polityczno-społecznego w listopadzie 1956 r. w Warszawie...

Trzeba stwierdzić, że współpraca ta nie ogranicza się do najważniejszych kampanii czy akcji politycznych.

Wypowiadając się na tejsze naradzie, prezes NK ZSL Stefan Ignar stwierdził: „Współpraca na zasadzie wzajemnej równości nie jest sprzeczna z zasadą przodownictwa klasy robotniczej i jej partii w procesie rewolucyjnych przeobrażeń”.

Członkowie Wojewódzkiej Komisji Porozumiewawczej w Rzeszowie, działacze PZPR, jak ZSL i SD prawidłowo pojęli zasady współpracy i wierząc w jej skuteczność — chętnie dają do rozwiązywania trudnych i skomplikowanych nieraz problemów politycznych i gospodarczych na platformie porozumienia.

Porozumiewano się w sprawach takich, jak wybory do gminnych spółdzielni, dotyczących dalszego rozwoju samorządu rolniczego, organizowania obchodów ważnych rocznic itp.

Wojewódzka Komisja rozstrzyga nie tylko wiele problemów, dotyczących spraw tzw. wojewódzkich, ale udziela również niezbędnej pomocy tym powiatowym komisjom porozumiewawczym, które natrafiają na trudności. W tym celu organizowane były wyjazdy członków Woj. Komisji na posiedzenia powiatowych komisji — m. in. do Tarnobrzega, Mielca, Przemysła, Strzyżowa i Sanoka.

Kontakty działaczy PZPR z działaczami sojuszniczych stronnictw nie ograniczają się jedynie do spotkań w czasie posiedzeń komisji porozumiewawczych. Do coraz częstszych objawów należy uczestnictwo w obradach sojuszniczych partii, zaproszonych aktywistów z innej partii.

Współpraca międzypartyjna w woj. rzeszowskim zapuściła głęboko korzenie. W tym celu organizowane były wyjazdy członków Woj. Komisji na posiedzenia powiatowych komisji — m. in. do Tarnobrzega, Mielca, Przemysła, Strzyżowa i Sanoka.

Wszelkie trudności i niedomagania są systematycznie eliminowane z życia międzypartyjnego dzięki staraniom komisji porozumiewawczych.

W celu dalszego umocnienia współpracy, Wojewódzka Komisja Porozumiewawcza opracowała szczegółowy plan działania, nakreślający główne kierunki pracy.

W marcu omówiono przygotowania zebrań wyborczych oraz sytuację gospodarczą w kółkach rolniczych, WZGS, Spółdzielni Ogrodniczo-Warzywniczej oraz spółdzielczości mleczarskiej.

W kwietniu planuje się przedyskutowanie form przeszkolenia radnych GRN oraz zorganizowanie wspólnej narady sekretarzy powiatowych komitetów partyjnych, współpracujących z sobą partii — z udziałem kierownictwa KW PZPR, WK ZSL i WK SD.

W związku ze zbliżającym się obchodem święta 1 Maja, Wojewódzka Komisja Porozumiewawcza wysłucha informacji o przebiegu przygo-

owań. W bież. roku przypada 25 rocznica słynnych walk chłopskich przeciwko sanacji. Wojewódzka Komisja Porozumiewawcza zajmie się tą sprawą w najbliższym czasie.

Do bardzo istotnych zamierzeń WKP, należy niewątpliwie planowana analiza sytuacji małych miast i miasteczek w naszym województwie, a także wyjazdowe posiedzenia komisji z udziałem przedstawicieli zainteresowanych resortów na teren Bieszczad w celu stwierdzenia aktualnego stanu inwestycji i zagospodarowywania tych terenów.

Wymieniliśmy najważniejsze tylko zamierzenia WKP. Niezależnie od tego jest jeszcze szereg istotnych problemów, które nie uchodzą uwagi dla Komisji. Wojewódzka Komisja Porozumiewawcza koordynuje działalność komisji powiatowych, którym udziela stale rad i wskazówek.

Rzeszowskożytna posiada bogate tradycje współpracy międzypartyjnej. Okres międzywojenny odznaczał się zgodną współpracą KPP i KPZU z radykalnym ruchem chłopskim i postępową inteligencją.

L. R.

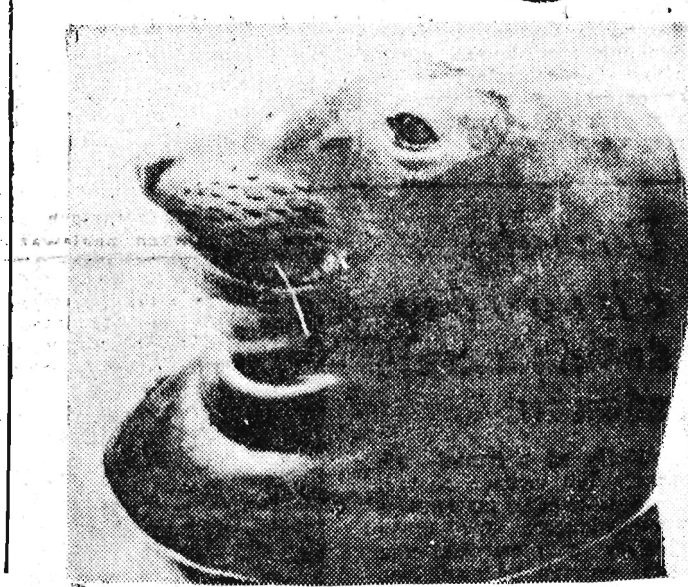
500 pracowników rzeszowskiej WSK kształcą się

(Inf. wł.). W rzeszowskiej WSK jest jeszcze prawie 1.300 pracowników nie posiadających świadectwa ukończenia pełnej szkoły podstawowej. Z tej liczby około 700 to ludzie młodzi, w wieku do 35 lat.

Obok tego szeregu pracowników rzeszowskiej WSK uczęszcza do wieczorowej szkoły średniej, kształcą się w Wieczorowej Szkole Inżynierskiej i zaoceanie na Politechnice Krakowskiej oraz innych uczelniach. Opótem uczy się już obecnie ponad 500 pracowników WSK.

Fotografia tygodnia

Nawet lew morski wita usmiechem pierwsze promienie wiosennego słońca...



marksizmem”, gdy chodziło o losy kapitalizmu w Rosji nie dość było krytykować i wytykać błędy i szkodliwość poglądów przeciwnika, ale należało dać własne teoretyczne opracowanie, tak i teraz trzeba było przedstawić własną, marksistowską, teoretyczną analizę nowego etapu kapitalizmu-imperializmu, by uzbroić partię,

sprzeczności kapitalizmu zastrzegają się w najwyższym stopniu.

W ścisłym związku z leninowską teorią imperializmu pozostaje odkrywcza teza Lenina o możliwości zwycięstwa socjalizmu w jednym kraju, sformułowana przez niego po raz pierwszy w sierpniu 1915 r. w artykule „O hasła

zgodne z formułą Marksa i Engelsa, która odpowiadała warunkom kapitalizmu przedimperialistycznego, ale stanowiło twórcze rozwinięcie marksizmu w nowych warunkach historycznych — w okresie kapitalizmu imperialistycznego.

Ogromne znaczenie dla perspektyw rewolucji socja-

„Swoistość chwili bieżącej w Rosji — głosił Tezy — polega na przechodzeniu od pierwszego etapu rewolucji — który na skutek niedostatecznego uwzględnienia i zorganizowania proletariatu dał władzę burżuazji — do drugiego jej etapu, który powinien oddać władzę w ręce proletariatu i biedoty chłopskiej” (t. XXIV, str. 4).

Na I Ogólnorosyjskim Zjeździe Rad (czerwiec 1917 r.) Lenin zreferował platformę bolszewików w podstawowych kwestiach rewolucji.

Warto chyba przytoczyć dłuższy fragment tego przemówienia, by na podstawie „żywej mowy” Lenina dowiedzieć się, jak głęboko wierzył on w nową, rewolucyjną i demokratyczną treść Rad:

„Pierwsza i podstawowa sprawa — mówił Lenin — która stępnia przed nami, to sprawa, gdzie się znajdujemy — co to są owe Rady, które zebrały się obecnie na Zjazd Ogólnorosyjski, co to jest owa demokracja rewolucyjna, o której tutaj tak niezmiernie wiele się mówi, by w ten sposób zatuzować ostankowicie jej niezrozumienie i najzupełniej wyzuczenie się jej. Mówię bowiem na Ogólnorosyjskim Zjeździe Rad o demokracji rewolucyjnej i tuszując charakter tej instytucji, jej skład klasowy, jej rolę w rewolucji, nie wspomina o tym ani słowem, a jednocześnie pretendować do miana demokratów — jest rzeczą dziwną. Kreśli się nam program burżuazyjnej republiki parlamentarnej, takiej jaka bywała w całej Europie zachodniej, kreśli się nam program reform uznawanych obecnie przez wszystkie rządy burżuazyjne, między innymi również przez nasz, a jednocześnie mówi że nam o rewolucyjnej demokracji. Komu się to mówi? Radom. Ja zaś pytam was, czy jest w Europie taki kraj burżuazyjny, demokratyczny, republikański, w którym by istniało coś, co jest podobne do owych Rad? Bezciele musieli odpowiedzieć, że takiego nie ma. Nigdzie podob-

na instytucja nie istnieje i istnieć nie może, dlatego że jedno z dwojga: albo rząd burżuazyjny z tymi „planami” reform, które są nam korekci i które we wszystkich krajach dziesiątki razy były proponowane i pozostały na papierze, albo ta instytucja, do której teraz się odwołują, ten „rząd” nowego typu stworzony przez rewolucję, którego przykłady istnieją tylko w dziejach największego zwycięstwa rewolucji, na przykład w roku 1793 we Francji, w roku 1871 tamże i w roku 1905 w Rosji” (t. XXV, str. 3-4).

Na porządku dziennym stało w Rosji przygotowanie powstania zbrojnego, zdobycie władzy siłą przez proletariata w sojuszu z biedotą chłopską. W tych warunkach Lenin opracował szereg niezwykle ważnych zagadnień teoretycznych, jakie stanęły przed partią w związku ze zbliżającą się chwilą objęcia władzy. Nie przypadkowo w tym okresie Lenin skierował główną swą uwagę na zagadnienia państwa. Zagadnienie dyktatury proletariatu jest przecież podstawowe w teorii marksistowskiej.

Wynikiem przemyśleń Lenina w tej dziedzinie była praca pt. „Państwo a rewolucja”.

„Ten tylko — pisze Lenin — przyswoił sobie istotę nauki Marksa o państwie, kto zrozumiał, że dyktatura jednej klasy jest koniecznością nie tylko dla każdego w ogóle społeczeństwa klasowego, nie tylko dla proletariatu, który obadli burżuazję, ale także dla całego okresu historycznego oddzielającego kapitalizm od społeczeństwa bez klas”, od komunizmu. Formy państw burżuazyjnych są niezmiernie różnorodne, ich istota jednak jest ta sama: wszystkie te państwa tak czy owak są jednak w ostatecznym wyniku bezwarunkowo dyktaturą burżuazji. Przejście od kapitali-

zmu do komunizmu musi, oczywiście, dać ogromną obfitość i różnorodność form politycznych, lecz istota rzeczy będzie przy tym nieuchronnie ta sama: dyktatura proletariatu” (t. XXV, str. 44).

W pracy tej znajdujemy głębie myśli leninowskiej na temat „obumierania” państwa, pierwszeństwa i drugiej fazy komunizmu, mamy tu zasadniczą polemikę z wszelkimi próbami wypaczenia marksistowskiej nauki o państwie. Ale co najważniejsze: jest głęboka troska o to, by nowe, socjalistyczne państwo, wywołane przez lud dla ludu, stało się naprawdę „rządami ludu” sprawowanymi przez sam lud.

Sytuacja w kraju zbliżała się do powstania zbrojnego. Lenin w liście do członków KC pisze:

„Piszę te słowa wieczorem 24-go, sytuacja jest w najwyższym stopniu krytyczna. Jasne jak słońce, że teraz już naprawdę zwiastanie o nowym państwie się śmieci. Z całą mocą zapewniam towarzyszy, że teraz wszystko wisi na włosku, że na porządku dziennym stała zagadnienia, których nie rozstrzygnąłaby ani władza (choćby to nawet były zjazdy Rad), lecz wyłącznie lud, masy, walka uzbrojonych mas... Historia nie wybaczy zwłoki rewolucjonistom, którzy mogli zwyciężyć dzisiaj (i na pewno zwyciężą dzisiaj), a ryzykują, że jutro stracą wiele, ryzykują, że stracą wszystko... Rząd chwycie się. Trzeba go dobrać za wszelką cenę. Zwlekając z wystąpieniem równa się śmierci” (t. XXVI, str. 224-225).

Rewolucja socjalistyczna pod wodzą Lenina zwyciężyła. Powstało pierwsze w dziejach państwo socjalistyczne, którego twórcą i kierownikiem był Włodzimierz Lenin.

(dokończenie w jutrzejszym nrze)

Lenina W JEZYKU POLSKIM

międzynarodowy ruch robotniczy w teoretyczne podstawy walki z imperializmem, o rewolucję socjalistyczną. W wyniku olbrzymiej pracy, w wyniku olbrzymiej analizy badawczej powstało znakomite dzieło leninowskie pt. „Imperializm jako najwyższe stadium kapitalizmu”.

Stanów Zjednoczonych Europy”.

„Nierównomierność rozwoju ekonomicznego i politycznego — oto bezwzględne prawo kapitalizmu. Stąd wynika, że możliwe jest zwycięstwo socjalizmu początkowo w niewielu lub nawet w jednym, z osobna wziętym, kraju kapitalistycznym” (t. XXI, str. 360).

A w rok później, w artykule „Program wojenny rewolucji proletariackiej” pisze:

„Rozwój kapitalizmu w różnych kierunkach odbywa się nadzwyczaj nierównomiernie. Nie może zresztą być inaczej w warunkach produkcji towarowej. Stąd bezsporny wniosek: socjalizm nie może zwyciężyć równocześnie we wszystkich krajach. Zwycięży on początkowo w jednym lub kilku krajach, pozostałe zaś w ciągu pewnego czasu pozostaną burżuazyjnymi lub przedburżuazyjnymi. Redzie to musiało wywołać nie tylko tarcia, lecz nawet bezpośrednie datenie burżuazji innych krajów do rozstrzygnięcia zwycięskiego proletariatu państwa socjalistycznego” (t. XXIII, str. 78).

Nie było to co prawda

istycznej miała leninowska teza, że w okresie imperializmu kwestia narodowa z części składowej rewolucji burżuazyjnej - demokratycznej przeobraziła się w część składową rewolucji socjalistycznej.

W Rosji — najstarszym ogniwie łańcucha imperialistycznego — wybucha rewolucja.

17 kwietnia Lenin wygłosił słynny referat w sprawie wojny i rewolucji. Były to historyczne Tezy Kwiecniowe, które dały partii orientację na najbliższy okres. Zawierały one plan strategiczny przejścia od rewolucji burżuazyjnej - demokratycznej do rewolucji socjalistycznej. Artykuł Lenina pt. „O zadaniach proletariatu w obecnej rewolucji”, opublikowany w „Prawdzie” 7 kwietnia 1917 r., zawiera właśnie te słynne Tezy Kwiecniowe.

(II)

Gospodarka w lasach prywatnych pod ścisłą kontrolą

(Inf. wł.). W woj. rzeszowskim mamy obecnie ok. 81.159 ha lasów stanowiących własność spółdzielni produkcyjnych, wspólnot gromadzkich, oraz indywidualnych chłopów. Spółdzielnie dysponują 334 ha lasów, wspólnoty wiejskie — 26.939 ha, zaś 68.550 rolników posiada ogółem 53.882 ha lasów.

Chłopi posiadają indywidualnie niewielkie skrawki lasów, w sumie jednak są to bardzo duże połacie, które — podobnie jak lasy państwowe — wymagają fachowej opieki, jak też racjonalnej gospodarki.

Ostatnio, na jednym ze swych posiedzeń, Prezydium WRN dokonało szczegółowej analizy gospodarki w lasach niepaństwowych. Stwierdzono wówczas, że uzyskanie drewna w tych lasach przekroczyło planowane ilości o 13 proc., podczas gdy w zalesianiu terenów osiągnięto tam w 1957 roku tylko 97,7 proc. planu. Wniosek stąd, że gospodarka w lasach niepaństwowych nie jest najlepsza i wymaga stałej kontroli ze strony rad narodowych i państwowej służby leśnej.

W związku z powyższym, Prezydium WRN podjęło uchwałę zobowiązującą prezydium gromadzkich rad narodowych do aktywnego zajęcia się tą sprawą. Dwa razy do roku prezydium GRN winny wysłuchiwać sprawozdań nadleśniczych ze sprawowanego nad lasami niepaństwowymi i całokształtem gospodarki w tych lasach. Ponadto prezydium GRN obowiązane są prowadzić ścisłą ewidencję zarówno podań chłopskich o zezwolenie na wyrob drzewa we własnych lasach, jak też wydawanych przez nie zezwoleń. (j)

LISTY DO REDAKCJI

Drugi rok czeka na przesyłkę

Józef Konefał był zatrudniony jako stały robotnik leśny w Nadleśnictwie Morgi (pow. Leżajsk). W 1956 roku Nadleśnictwo w Morgach wydelegowało m. in. J. Konefała do pracy w Przedsiębiorstwie Robot Kolejowych nr 9 — oddziale budowlany Rzepedź. Po skończonym okresie delegacji przedsiębiorstwo częściowo rozliczyło się z J. Konefałem, który w tym czasie przerwał pracę. Ponieważ PRK przez dłuższy czas nie regulowało pozostałych należności J. Konefał zwrócił się listownie o wyrównanie zapłaty. W odpowiedzi PRK poinformowało go, że 12 grudnia 1956 r. przesłana została mu należność w wysokości 244,95 zł. J. Konefał pieniędzy jednak nie otrzymał. Dlatego też w kwietniu 1957 r. po raz drugi zwrócił się do przedsiębiorstwa o wypłacenie pieniędzy. W odpowiedzi otrzymał z PRK pismo wyjaśniające, iż przedsiębiorstwo złożyło reklamację na pocztę w Zagórz, a po otrzymaniu odpowiedzi natychmiast powiadomi go jak sprawa została załatwiona. Upłynął rok — przedsiębiorstwo milczy, być może, że i Urząd Pocztowy nie odpowie na reklamację, a robotnik drugi rok czeka na wypłacenie pieniędzy.

Wydaje nam się, że każdy może się pomylić, ale czy na sprostowanie pomyłki trzeba czekać aż dwa lata — tego za

wiele. Mamy więc nadzieję, że tak PRK nr 9, jak również Urząd Pocztowy w Zagórz (jeśli ponosi winę) — wyjaśnią wreszcie tę przykrą sprawę.

ZZ Pracowników Rolnych i Leśnych — Rada Oddziałowa Nadleśnictwo Morgi — RLP Leżajsk, Okręg Rzeszów.

W „kapliczce” zostawiają swoje zarobki

GS w Kosinie ma 4 sklepy. Prowadzi również gospodę, zwaną popularnie przez ludność „kapliczką” lub „piątkiem”. W tej to właśnie „kapliczce” nasi mężowie i synowie zostawiają częstokroć całe swoje zarobki. O pieniądze nie jest tu tak bardzo trudno, gdyż wielu mężczyzn, a przede wszystkim młodych pracowników w miejscowej tuczarni i innych przedsiębiorstwach. Niestety, bardzo mało jest takich, którzy po pracy wracają do domu. W niedzielę zaś rozlegają się z „kapliczki” krzyki awanturujących się pijaków. Najwięcej jednak boli nas to, że nie tylko przepijają pieniądze, ale wracając do domu pijani — maltretują swoje żony, matki i małe dzieci. Kosina to duża wieś, ale dwa sklepy z wódką i gospoda — to już naprawdę za wiele!

MATKI I ŻONY Z KOSINY

Łatwiej kupić niż kupno zalegalizować

Z nową polityką rolą ożywił się ruch sprzedaży i kupna ziemi, dokonywane są spisy spadkowe itp. W załatwie-

niu tych spraw ludność Dukiel szczyzny ma jednak duże trudności. Biuro Notarialne znajduje się bowiem w Krośnie i jest bardzo obciążone pracą. Ludność Dukli i okolicy traci całe dni, chcąc załatwić sprawę w Biurze Notarialnym (autobusy PKS są przeładowane i trudno zjechać, jak również wyjechać z Krosna).

Przed wojną Urząd Notarialny znajdował się w Dukli, co było dużym udogodnieniem dla ludności w załatwianiu podobnych spraw. Obecnie jest tu sporo ludzi, którzy już kilka lat temu kupili ziemię, a spraw od strony prawnej nie załatwili. Czy jest więc możliwość, ażeby w Dukli utworzyć Biuro Notarialne?

FRANCISZEK JÓZEF CZYK

W Lubzinie nie ma co robić

Bardzo cieszę się nagrodą, którą przyznała mi Redakcja „Nowin Rzeszowskich” za udział w konkursie „Jaki proponujesz tytuł?”. Otrzymałem mianowicie książkę Stefana Lubicza „Łowcy fok”. Powiększyła ona mój mały zbiorek. Książka tą ucieszyłem się tym bardziej, że w Lubzinie nie ma prawie żadnej rozrywki.

Kino objazdowe, które odwiedza naszą wioskę raz w tygodniu, nie przyciąga w zimie widzów, gdyż sala jest nie opalana i zimno dotkliwie dokucza. W świetlicy też nie można szukać żadnej godziwej rozrywki — młodzież spędza tu bowiem czas przy kieliszku i przy kartach. Życiem kulturalnym naszej wsi, a szczególnie młodzieży nikt się nie interesuje.

ALFRED POCIASK

Nieznany drapieznik

Inż. Kryspin Krzywda z Jasła — stary myśliwy, wybrał się w dniu 5 kwietnia na wycieczkę krajoznawczą z Iwonicza do Bałtogradu. Znajdował się właśnie w miejscu na zachód od wsi Rabe w kierunku szczytu Czartoryja, gdy zauważył w odległości około 40 kroków nieznane zwierzę — większe od bardzo dużego kota, porośnięte długim włosiem szarej barwy, o odnóżach słabszych niż u żbika. Nie był to ani żbik ani kot, lecz wyglądem przypominał te gatunki. Nie był to też ryś.

Inż. Krzywda przypuszcza, że stwor ten powstał w wyniku skrzyżowania żbika ze zdziczałym kotem, których jest sporo w tych okolicach.

Gościnne występy



Do Polski przybył na gościnne występy Serbski Teatr Narodowy. Teatr wystąpi z trzema sztukami. Na zdjęciu: scena z „Maskarady na poddaszu”. Od lewej: Olga Zivotic i Andjelija Vesnic.

CAF

BUDUJEMY MĄDRODOMA IM*GEN*ŚWIERCZEWSKIEGO

Na apel Społecznego Komitetu Budowy Domu im. gen. Świerczewskiego, który stanął w tym miejscu gdzie ten wybitny dowódca zginął od kul faszystowskich band UPa w Jablonce — odpowiadają pierwsi ofiarodawcy.

Harcerze drużyny przy szkole podstawowej w Tuszynie (pow. Mielec) postanowili przekazać na budo-

wę Domu posiadane przez siebie fundusze. Apelują oni równocześnie do innych drużyn harcerskich, a także do zakładów pracy w województwie i w kraju, noszących imię gen. K. Świerczewskiego — o wpłatę odpowiednich kwot na konto Komitetu.

Zebrana suma wśród dziennikarzy „Nowin Rzeszowskich” również została wpłacona na konto budowy.

Na pytania dotyczące sposobu dokonywania wpłat odpowiadamy, że wpłaty można realizować za pomocą zwykłych czeków PKO, na których należy podać nr konta i Komitetu Budowy (nr konta: 9-9-313 I Oddział Miejski PKO w Rzeszowie, Wojewódzki Komitet Turystyki przy Prez. WRN w Rzeszowie). (w)

Udział chłopów — doświadczenie zdunów

Kafle są niemniej niż cegły lub cement chętnie nabywanym materiałem budowlanym. Ich przydział są niewspółmierne do potrzeb budownictwa. Jest tylko jeden sposób aby zaradzić brakom — produkować więcej kafli. Taką próbę podjęło kilku zdunów, a m. in. Daniel Świst i Jan Petela. W Palikówce wybudowali oni piec ceramiczny z zamiarem uruchomienia wypału kafli.



Zdun Daniel Świst

Próby wypału udały się znakomicie, a kafle dobrej jakości rozkupili szybko chłopcy.

Wiadomo, że wysunięty został szeroki program rozwoju komunalnego, spółdzielczego oraz indywidualnego budownictwa mieszkaniowego. Konieczne staje się zatem zwiększenie produkcji materiałów budowlanych.

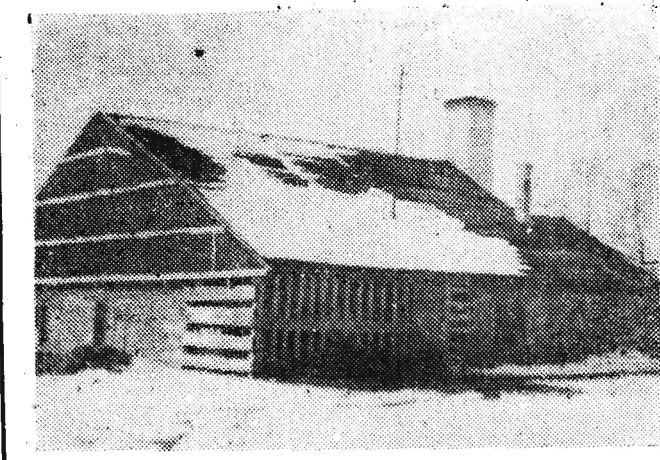
Inicjatywa Śwista i Peteli nasunęła mi pewną myśl. Pamiętam, jak pewnego jesiennego dnia w 1957 roku zgłosił się do naszej redakcji Józef Pysz, zdun z Przeworska z teczką wypchaną rysunkami, planami i przynależnymi do nich szczegółowymi

mi opisami technicznymi. „Mogę produkować kafle — oświadczył on — potrzebuję od Prezydium MRN tylko kawałek parceli”. Nie wiem jak się ustosunkowało Prezydium MRN do jego propozycji. Nie o to mi w tej chwili chodzi. Osobiście jestem przekonany, że powiatowe zarządy Związku KIOR mogą zainicjować wraz z cechem zakładanie spółdzielni kaflarskich. Chłopi dąliby do udziału i niefachową robocizną, kawałek gruntu znalazłoby się, a rzemieślnicy — kaflarze służyliby swoją wiedzą fachową i doświadczeniem. Korzyści ze współpracy byłyby obopólne, a na rynku pojawiłyby się tak poszukiwany materiał na budowę pieców pokojowych i kuchennych.

Koszty produkcji ukształtują się różnie. W każdym razie przedsięwzięcie będzie opłacalne. Mały obiekt może wyprodukować miesięcznie około 20—30 tys. sztuk kafli. Surowiec nie jest drogi, zakup gliny ceramicznej nie narażać specjalnych trudności. Sprawdza się ją z Opoczna po 190 zł za 1 tonę. Nieco kłopotliwe jest zaopatrzenie się w polewę (glazurę), ale i ta trudność zostanie na pewno przewyżczona.

(j. n.)

Mają oni dość szerokie plany na przyszłość. Jednakże ich powodzenie zależy jest od pomocy Prezydium PRN. Kaflarnia mieści się w dość prymitywnym i ciasnym budynku. Na dobudowę piętra potrzeba zdunom około 4 ton cementu i kilkanaście metrów sześciennych pustaków oraz pożyczka. Mutor i walec do mieszania gliny znajduje się już na miejscu, doprowadzona została także instalacja elektryczna, są formy i inny sprzęt pomocniczy.



Kaflarnia w Palikówce pow. Rzeszów

SPORT

A JEDNAK ŻUZEL W NIEDZIELĘ BĘDZIE! STAL WYSTĄPI PRZECIWKO UNI I LESZNO Z NAZIMKIEM, KAPALĄ I MALINOWSKIM NA CZELE

Wczoraj podaliśmy informację, że otwarcie sezonu żużlowego w Rzeszowie przełożone zostało na termin późniejszy. Dziś z radością musimy tę wiadomość sprostować, gdyż planowany termin na 13 bm. mecz I-ligowy między Stalą Rzeszów a Unią Leszno dojdzie jednak do skutku! Jak nas informuje sekretariat Stali, między PZMot-em a klubem rzeszowskim zaszło nieporozumienie. PZMot wyraził tylko zgodę na zamianę roli gospodarza (zn. zorganizowanie wyżej wymienionych zawodów w Lesznie, a kierownictwo Stali pragnęło mecz przełożyć na inny termin. Wobec tego, że PZMot nie wyraził ostatecznie zgody na prośbę Stali, Rzeszowianie podjęli się organizacji meczu w Rzeszowie.

Jak nas w dalszym ciągu informuje sekretariat Stali, w inauguracyjnym meczu sezonu żużlowego w Rzeszowie drużyna rzeszowska wystąpi w swym najmniejszym składzie z Eugeniuszem Nazimkiem, Florianem Kapalą i Janem Malinowskim na czele. Oprócz wymienionych zawodników zespół Stali reprezentować będą: Janusz Kościelak, Stanisław Rożanski i Władysław Bistrów.

Mecz rozegrany zostanie w niedzielę na stadionie Stali przy ul. Obrońców Stalingradu o godz. 18. Organizatorzy zwracają się z prośbą do sympatyków sportu żużlowego, aby przybyli na stadion wczesniej, gdyż chcą zapobiec kłopotom przy bramkach wejściowych (mecz żużlowy poprzedza

o godz. 14, zawody piłkarskie o mistrzostwo klasy B: Stal II — LZS Sonina).

UWAGA SIATKARZE ZGŁOSZENI DO TURNIEJU PKKF!

Organizatorzy turnieju niezniszczonych w siatkówkę mężczyzn i żeńskiej podają do wiadomości, że drużyny, które zgłosiły już swój udział mogą korzystać z sali obojętnej przeprowadzenia treningów. Sala gimnastyczna szkoły przy ul. Langiewicza jest do dyspozycji siatkarzy w poniedziałki, środy i piątki w godzinach 17,30 — 20. Równocześnie organizatorzy zwracają uwagę, że drużyny winny zaopatrzyć zawodników w odpowiednie wyposażenie (trampki, tenisówki itp.), gdyż wstęp na salę udostępniony będzie tylko tym, którzy posiadają będą obuwie sportowe.

W dniu wczorajszym wpłynęło następną zgłoszenie. Działająca drużyna zgłosiła do turnieju 11 zawodników. W składzie drużyny KBW wystąpią m. in. mjr Marzęcki, por. Szklarczyk, por. Gosztyła i por. Wieciek.

Przypominamy, że termin zgłoszeń upływa z dniem 20 kwietnia br. Drużyny zakładowe, szkolne i tzw. „dzikie”, które skompletowały już składki prosimy o nie zwlekając z formalnością zgłoszenia.

W NIEDZIELĘ OTWARCIE SEZONU KOLARSKIEGO

W najbliższą niedzielę 13 bm. odbędzie się w Rzeszowie uroczyste otwarcie sezonu kolarskiego. Wezmą w nim udział kolarze Stali Mielec, Stali Rzeszów, Stali Stalowa Wola, Wistoki Dębica, Pol-

nej Przemysli. RW LZS Rzeszów oraz Resovii. Obok kolarzy — wychowawców w zawodach otwarcia sezonu udział wezmą po raz pierwszy kolarze — turyści z Resovii — pierwszej tego rodzaju sekcji na terenie naszego województwa.

PIERWSZY START PIŁKARZY RĘCZNYCH CZUWAJU PRZEMYSŁ W II LIGIE

W niedzielę 13 bm. wystartuje do rozgrywek mistrzowskich II-ligowa w piłce ręcznej. Jak wiadomo piłkarze ręczni przemyskiego Czuwaju zakwalifikowali się w ubr. w szeregi II ligi. Pierwszy ich start odbędzie się w Przemyslu już w najbliższą niedzielę. Przeciwnikiem przemyskich piłkarzy ręcznych będzie Górnik z Bochni.

MISTRZOSTWA JUNIORÓW I MŁODZIKÓW W TENISIE STOŁOWYM W PRZEMYSŁU

Tegoroczne mistrzostwa województwa juniorów i młodzików w tenisie stołowym odbędzie się w Przemyslu. W hali Osrodka WKKF w Przemyslu walczyć będą najmłodsi pingpongści o tytuły mistrzów województwa i prawo reprezentowania Rzeszowa na mistrzostwach Polski, które odbędzie się w Białymstoku 18-20 bm. Rozgrywki będą przez dwa dni — w sobotę i niedzielę.

PIERWSZY KROK BOKSERSKI W ŁAŃCUCIE

W sobotę i niedzielę odbędzie się w Łańcucie pierwszy krok bokserski, w którym weźmie udział 60 najmłodszych adeptów sportu pięściarskiego z terenu naszego województwa. (j)

Dwa słowa o teatrze

Zycie kulturalne w Tarnobrzegu jest bardzo skąpe. Tarnobrzeg posiada jedno kino i Dom Kultury, w którym ostatnio oglądamy tylko sztuki wystawiane przez teatry objazdowe.

Najczęściej gościem naszej sceny jest teatr rzeszowski, który cieszy się dużym powodzeniem.

Przed wszystkim artysty teatru grają bardzo swobodnie i naturalnie, ponadto repertuar jest odpowiedni, nic też dziwnego, że mają dużo

sympatyków o czym świadczy fakt, że sala na każdym występie jest wypełniona po brzegi, a bilety na długo przed występem są rozsprzedane.

W naszym Domu Kultury jest zbyt mała sala, mieści zaledwie 224 miejsca siedzące. To poważnie ogranicza możliwości oglądania występów przez szersze rzesze miłośników teatru. Mała scena stwarza kłopoty artystom, którzy mimo wszystko nie zrażają się tymi trudnościami. JG



WODY JEZIORKI ZALAŁY 3 WIOSKI

Wezbrane wody Jeziorki (dopłyły Wisły na terenie województwa warszawskiego) zalały pola trzech wsi: Opacz, Borek i Chabdzin. Według ostatnich meldunków woda powoli opada.

Na zdjęciu: Zalane tereny wsi Opacz (po w. Piaseczno).

Migawki harcerskie

Jak informuje Komenda Hufca ZHP w Sanoku na terenie tego powiatu pracuje 26 drużyn harcerskich, w tym 12 na wsi. Dużymi osiągnięciami szczycą się drużyny w Zahutyńcu, Wróbliku Królewskim i Posadzie Górnej. Działalność tych drużyn wzbudziła zainteresowanie Głównej Kwatery ZHP, która przysłała swego przedstawiciela. Weszły one w skład drużyny eksperymentujących tworzonych przez Główną Kwaterę celem opracowania programu dla drużyn wiejskich.

(H. S.)

GMINNA SPÓŁDZIELNIA „SAMOPOMOC CHŁOPIA” w Pruchniku pow. Jarosław

ogłasza przetarg ograniczony

NA WYKONANIE ROBÓT REMONTOWO - BUDOWLANYCH

1. Magazynu pasz w Pruchniku
2. Magazynu opakowań w Pruchniku
3. Pieców piekarskich w Pruchniku
4. Sklepu Rozbórz Okragły
5. Lokalu żywienia zbiorowego w Pruchniku
6. Tynkowanie fasady biur księgowości
7. Masarni w Pruchniku
8. Sklepu mięsnego w Pruchniku
9. Magazynu rozdzielczego w Pruchniku

Oferty należy składać pod wymienionym adresem Zarządu do dnia 20. V. 1958 r. Szczegółowych informacji o zakresie robót można zasięgnąć w Zarządzie GS od godz. 8 do 15 każdego dnia. W przetargu mogą brać udział przedsiębiorstwa państwowe, spółdzielcze i prywatni wykonawcy. Zastrzegamy sobie dowolny wybór ofert.

Zarząd GS K-375/1

ZESPÓŁ HODOWLI ZARODOWEJ PAKOSZÓWKA pow. Sanok

ogłasza licytację

na sprzedaż

6 koni roboczych

Przetarg odbędzie się 16 kwietnia o godz. 10 w Sanoku na targowicy. Reflektujący na kupno winni posiadać zaświadczenie z Gromadzkiej Rady Narodowej o posiadaniu ziemi i konieczności kupna. Wadium ustala się do 500 zł.

K-563/1

WOJEWÓDZKIE BIURO PROJEKTÓW w Rzeszowie

ogłasza przetarg II

na sprzedaż

SAMOCZODU OSOBOWEGO marki „Fiat” 1100. Przetarg odbędzie się przy ul. Świerczewskiego 4, w Rzeszowie w dniu 24 kwietnia br. o godz. 10. Cena wywoławcza 13.500 zł.

K-562/1

ZAWIADOMIENIE

GMINNA SPÓŁDZIELNIA „SAMOPOMOC CHŁOPIA” Dęba k/Tarnobrzega

ogłasza likwidację

KOPALNI TORFU w Budmie Stalowskiej

W związku z powyższym do dnia 31. V. 1958 r. będą uwzględniane wszelkie pretensje i żądania związane z tym zakładem.

K-560/1

GMINNA SPÓŁDZIELNIA „SAMOPOMOC CHŁOPIA” Strzyżów n/Wisłokiem woj. Rzeszów

ogłasza przetarg

na

WYKONANIE STACJI „T R A F O” do plekarni mechanicznej w Strzyżowie oraz budowę linii wysokiego napięcia do stacji „Trafo” o długości trasy 965 m.

Projekty i kosztorysy można oglądać codziennie w biurze Zarządu (dom paraf.) w Strzyżowie, w godzinach urzędowania. Oferty składane mogą przedsiębiorstwa uspołecznione i prywatne do dnia 16 kwietnia 1958 r. Gminna Spółdzielnia zastrzega sobie prawo wyboru wykonawcy.

K-573/1

Przetarg

GMINNA SPÓŁDZIELNIA „SAMOPOMOC CHŁOPIA” STANY z siedzibą w Bojanowie pow. Niska

OGŁASZA PRZETARG

na

SPRZEDAŻ 1 KONIA ROBOCZEGO, uprzęży oraz WOZU na ogumionych kołach o nośności 2 t. Przetarg odbędzie się w dniu 14 kwietnia 1958 r. o godzinie 9, obok punktu Skupu Zwierząt Rzeźnych w Bojanowie. Oględzin konia, uprzęży i wozu można dokonywać codziennie od godziny 8 do 10.

K-561/1

CENTRALA ROLNICZA SPÓŁDZIELNI „SAMOPOMOC CHŁOPIA” PRZEDSIĘBIORSTWO OBROTU ZWIERZĘTAMI HODOWLANymi w Rzeszowie, ul. Świerczewskiego 11

ogłasza przetarg nieograniczony

na sprzedaż

KONI ROBOCZYCH należących do PGR Cieszanów, pow. Lubaczów. Przetarg odbędzie się dnia 19 kwietnia 1958 r. w Góspodarstwie PGR Nowe-Siolo, pow. Lubaczów.

K-574/1

Pracownicy poszukiwani

TECHNIKA DENTYSTYCZNEGO w Mielcu, Stalowej Woli i Rzeszowie zatrudnimy. Wynagrodzenie akordowe. Osobie samotnej Spółdzielnia ułatwi uzyskanie kawalerki. Podania z życiorysem kierować do Zarządu Spółdzielni Pracy Lekarsko-Dentystycznej w Rzeszowie, ul. Turkienicza 1.

K-353/2

MURARZY, STOLARZY oraz PRACOWNIKÓW NIETYKWALEFIKOWANYCH zatrudni natychmiast Przedsiębiorstwo Robót Kolejowych nr 9 w Krakowie, ul. Rogatki nr 3, w podległych Odcinkach Budowlanych w Rzepedzi k/ Zagórze, w Szczakowej i w Krakowie. Zgłoszenia przyjmuje Dział Zatrudnienia w Krakowie, ul. Bogatki nr 3, lub Kierownictwa Odcinków Budowlanych.

K-567/3

TRAKTORZYSTÓW z prawem jazdy na drogach publicznych na ciągnikach „Ursus” i z kartami pracy na ciągnikach „Zetor” zatrudni Dyrekcja Państwowego Ośrodka Maszynowego w Dachnowie, pow. Lubaczów. Zgłoszenia przyjmuje Dyrekcja POM w Dachnowie, telefon 78 Lubaczów.

K-572/1

ZAOPTACZNIOWCA na teren Rzeszowa na pół etatu o wynagrodzeniu zryczałtowanym brutto 1.000 zł poszukuje WYTWORNI SPRZĘTU KOMUNIKACYJNEGO w MIELCU. Praca wyłącznie w godzinach przedpołudniowych. Wymagane mieszkanie w Rzeszowie, pożądanym telefon. Podania z życiorysem przysyłać do Działu Zaopatrzenia WSK Mielec do dnia 15. IV. 1958 r.

K-578/2

Przedsiębiorstwo Państwowe Kopalnictwo Naftowe Jasło

w JASLE, ul. Duchała 1.

ogłasza przetarg

na wykopanie

kapitałnych remontów dróg kopalnianych w:

1. Osobniey 3,5 km
2. Harklewej 1,5 km
3. Foluszu 0,5 km
4. Mrukowej 1,0 km

Oferty w zalakowanych kopertach mogą składać w terminie do dnia 25. IV. 1958 r. przedsiębiorstwa państwowe i spółdzielcze odnośnie p-ktu 1-4 oraz prywatne odnośnie p-któw 2-4. Rozpatrywane będą tylko oferty do których załączony będzie skrócony kosztorys i kalkulacja na powyższe roboty z materiału własnego oferenta. (Kamień łamany i tłuźca) oraz robocizną na poprawę rowów nawierzchni, szaków i przepustów podziemnych i powierzchniowych. Bliższych informacji udziela Dział Głównego Mechanika Kopalnictwa Naftowego Jasło, ul. Duchała 9, tel. 452, codziennie od godziny 8-15. Otwarcie ofert nastąpi w dniu 25. IV. 1958 r. o godz. 10. Kopalnictwo Naftowe zastrzega sobie prawo wybrania oferenta wg swego uznania bez podania przyczyn. Zawarcie umowy z wybranym oferentem nastąpi natychmiast po dokonaniu przetargu.

K-564/1

Huta Stalowa Wola woj. Rzeszów

PRODUKUJE

PRASY PHM-100 do mas plastycznych

Zamówienia przyjmuje oraz informację udziela Dział Zbytu w Stalowej Woli, tel. 1-6, wew. 236.

K-565/3

GMINNA SPÓŁDZIELNIA „SAMOPOMOC CHŁOPIA” w ZARZYNIE, pow. Sanok

ogłasza przetarg

na

WYKONANIE Z WŁASNYCH MATERIAŁÓW PODNOŚNIKÓW względnie WINDY w magazynie sbotowym w ZARZYNIE.

W przetargu mogą brać udział przedsiębiorstwa państwowe, spółdzielcze i prywatne.

Oferty w zalakowanych kopertach należy składać w biurze Spółdzielni „Samopomoc Chłopska” w Zarzynie do dnia 25 kwietnia 1958 r. w którym to dniu nastąpi komisyjne otwarcie ofert. Zastrzegamy sobie prawo wyboru oferty. Bliższych informacji udziela Zarząd GS w Zarzynie.

K-569/1



BANK Polska Kasa Opieki S.A. (Bank PKO) zawiadania

ze w związku z zamierzonym otwarciem Oddziału Banku PKO w Krakowie już od dnia 3 kwietnia br. uruchomiony został w Krakowie w lokalu przy Rynku Głównym 31

PUNKT INFORMACYJNY

w sprawach Eksportu Wewnętrzznego (paczki PEKAO).

Punkt informacyjny czynny jest od godz. 8.30 do 13.00, tel. 573-08.

K-566/08

Ogłoszenia drobne

Różne

POSZUKUJE ob. Jana Tasiora, przebywającego w czasie okupacji w Austrii - Tanbenbrun w okolicy Linzu. Małak Kazimierz Januskowo, pow. Zlin, wojew. bydgoski.

K-569/3

BIURO Matrymonialne „Swaty” Olsztyn 2, skrytka 21 umożliwia zawarcie szczęśliwego małżeństwa. Wysyłamy bez ograniczeń korzystne oferty, kojarzymy dyskretnie i trafnie. Dla pań posiadamy oferty poddaków na emigrację. Na odpowiedź załączyć 1 zł.

K-570/1

ZAKŁAD Mechaniczny Kuraś - Gdańsk, ul. Sukiennicza 18, tel. 344-18 wykonuje kompletne agregaty do produkcji cegły pełnej czerwonej oraz wyrobów cienkościanych. Sprzeda motor ropnik „Mann” 99 KM.

K-577/1

Podziękowanie

LEKARZOWI Ośrodka Zdrowia w Niechobrz, dr Domagale i siostrze Stanisławie Dreniak za troskliwą opiekę w czasie choroby składa podziękowanie wdzięczna pacjentka Janina Mossoczy z sioburą.

G-335/1

Zguby

JAN HÖFFNER zam. Jarosław zgubił zaświadczenie wojskowe, wystawione przez WKR - Przemysł.

G-338/1

SROCE Kazimierzowi srodziłono dowód osobisty wydany przez MO - Leżajsk.

Fg-241/1

NALEPA Stanisława zgubiła zaświadczenie ukończenia Technikum Handlowego w Jarosławiu.

G-336/1

SALACH Henryk zgubił prawo jazdy Nr 0075/53 wydane przez Wydział Komunikacyjny - Kolbuszowa.

G-337/1

HUCKO Helena zgubiła legitymację służbową Nr 569/1 wydaną przez Urząd Telekomunikacyjny w Rzeszowie.

G-333/1

UNIEWAZNIA się pieczętkę następującej treści: Wojewódzka Hurtownia Tekstylina w Rzeszowie - Magazyn Punktu Hurtowej Sprzedaży w Krośnie, ul. Staszica 11.

K-557/1

KADZIOŁKA Jan zam. w Radymnie zgubił prawo jazdy Nr 0036/57 i kartę rejestracyjną B-55210 na ciągnik „Ursus”.

G-334/1

Praca

ABSOLWENT lub uczeń szkoły technicznej, który zechciałby uczyć się w zawodzie optycznym, potrzebny zaraz w Zakładzie Optycznym, Rzeszów, ul. Mickiewicza 5.

G-330/1

POMOC domowa potrzebna zaraz. Zgłoszenia listownie: Kraków, Bracka 6, m. 6, Wiśniowska.

G-328/1

POSZUKUJE pilnie pomoc domową do dziecka - dochodzącą lub na stałe - warunki dobre. Rzeszów, Kopernika 1 - sklep.

G-331/1

Sprzedaż

„WFM” stan idealny sprzedam. Krzysztof Stanisław Wilczyński, pocz. Bobowa, pow. Gorlice, przystanek kolej. Wilczyńska.

Fg-240/1

MŁOCARNIĘ „Lanz” połowę na pięć wyrzucę z trimerem stan pierwszorzędnym, cena 35.000 zł i żniwiarkę czeską „Prim”, cena 6.000 zł sprzedam - Macialek Roman, Jarosław, Łazy Koszkowskie.

G-332/1

„POBIEDE” nową sprzedam. Wia domość: Rzeszów skrytka pocztowa 96.

G-333/1

SPRZEDAM gospodarstwo 22,75 ha ziemi pszenno-buraczanej. Wiadomość: Pirat Bolesław, Barłożno, pow. Starogard, woj. Gdańsk, stacja kol. Mirolki.

Fg-239/1

KAFLE kwadratowe każda ilość sprzedaje kafłarnia. Białystok, ul. Angielska 21/8.

K-572/1

TARTAK w ruchu - dobra okolica, zaraz sprzedam. Mokrosiński, Leżajsk, Mickiewicza 29.

G-329/1

Lokale

POKOJU do wynajęcia poszukuje starsza rencistka. Wiadomość kierować na adres: Inżynier Matysiak, Rzeszów, Szopena 16, m. 19, tel. 24-45.

G-340/1

ZAMIENIĘ mieszkanie dwupokojowe (komfort) w Jarosławiu na podobne w Przemyslu. Wiadomość kierować: Borowski Józef, Jarosław, ul. 3 Maja bl. 3 m. 9.

Fg-242/1

ZAKŁAD KOLEJOWYCH ZAKŁADÓW GASTRONOMICZNYCH w Przeworsku UNIEWAZNIA zagubioną w dniu 4 kwietnia br. pieczętkę firmową następującej treści: Rzeszowskie Kolejowe Zakłady Gastronomiczne Zarząd Przemysł Zakład - Przeworsk K-376/1

RUTYNOWANYCH AKWIZYTORÓW OGŁOSZENIOWYCH za wynagrodzeniem grolwizyjnym ZATRUDNI na terenie województwa rzeszowskiego WYDAWNICTWO PRASOWE „NOWINY RZESZOWSKIE” RSW „PRASA” Oferty pisemne kierować: Biuro Ogłoszeń i Reklam, Rzeszów, ul. 22 Lipca (gmach KW PZPR) BO-34/2



Piątek
II
KWIEŃNIA 1958 r.

RZESZÓW
Dziur nocny: Apteka Społeczna nr 31, plac Wolności 17
Dziur senny: Apteka Społeczna nr 4, ul. Dąbrowskiego 35 w niedzielę i święta czynna od godz. 10-13

Pogotowie Ratunkowe: tel. 09, ul. Obronców Stalingradu 29
Pogotowie MO: tel. 07
Straż Pożarna: tel. 08 ul. Mickiewicza 10
Informator kolejowy: tel. 18-33 „Orbis” tel. 16-35
Pociąg taksówkę: tel. 11-50

STRYZÓW
Dziur stary: Apteka Społeczna nr 9, ul. Mickiewicza

TEATR
TEATR im. WANDY SIEMASZKOWEJ — godz. 19 — Awantura w Chłoggi

KINA
ZORZA (ul. 3 Maja) — Moulin Rouge — godz. 16, 18, 15 i 20,30
MŁWA (ul. Dąbrowskiego) — Księżna Gerolstein — godz. 18 i 20
SWIT (ul. Langiewicza) — Dwa żeńszczy — godz. 18 i 20
APOLLON (ul. W. Hiberna) — 2x2=5 — godz. 17 i 19
PRZODOWNIK (ul. Pstrawskiego) — Złoto Neapolu — godz. 17 i 19,30
WDK (ul. Okrzei 7) — nieczynne
GŁOGÓW
ZWIĄZKOWE — nieczynne
TYCZYN
SKARB — Ludzie i kaprales
GORNO
ZDROWIE — Lunatyk
STRYZÓW
ODRODZENIE — Matężństwo dr Danwitz
CZUDEK
TATRY — Dzieci, matki i general
WISNIOWA
WISŁOK — Kochanek lady Chatterley

UWAGA: Repetuar kin podajemy wg informacji CWF

BIBLIOTEKI

Biblioteka i Czytelnia Wojewódzkiego Ośrodka Propagandy Partyjnej, ul. 3 Maja 22 czynna poniedziałek, piątek i soboty od godz. 13-18 we wtorki od 13-18. Wojewódzka i Miejska Biblioteka Publiczna w Rzeszowie, ul. Tkaczowa Wypożyczalnia dla dorosłych czynna od godz. 11-19. Wypożyczalnia i czytelnia dla dzieci czynna od godz. 11-17.

Powiatowa Biblioteka Publiczna ul. Tkaczowa czynna od godz. 8-15.

Wojewódzka Biblioteka Pedagogiczna (pl. Zwycięstwa) dla nauczycieli i osób przygotowujących się do zawodu nauczycielskiego czynna od 8-20.

Biblioteka NOT w Rzeszowie, ul. 1 Maja. Wypożyczalnia i czytelnia czynna od godz. 15-19 (zmach WRN).

Biblioteka WDK (ul. Okrzei 7) czynna we wtorki, środy, czwartki i piątki od godz. 15-19 w niedziele od godz. 10-14.

DOM KULTURY WSK (ul. Dąbrowskiego — dojazd autobusem „Kolo”) — w pokoju nr 23 przyjmowane są codziennie od godz. 14-18 zapisy kandydatów do konkursu na najbardziej dziewczynę z terenu woj. rzeszowskiego, która weźmie udział w wyborach miss Polski 1958 r. W sekretariacie konkursu należy zapoznać się z regulaminem uczestnictwa i załatwić formalności. (W sekretariacie można również złożyć fotografie, które publikowane będą w prasie).

Zamieszczony wczoraj na ostatniej stronie naszej gazety fotos filmowy przedstawiał scenę z filmu produkcji polskiej „Król Maciusz”. Tę kolorową baśń filmową opartą na książce Janusza Korczaka, oglądać będziemy na ekranie kina „Zorza” już od 12 bm.

W TECHNIKUM BUDOWLANYM rozpoczęto egzaminy maturalne

W dniu dzisiejszym po raz drugi w dziejach Technikum Budowlanego w Rzeszowie młodzi przystąpili do egzaminów maturalnych. 94 abiturientów z czterech klas w dniach od 11-12 bm. zdaje egzamin pisemny z języka polskiego i matematyki. Od 15 do 19 bm. odbędą się egzaminy ustne.

Następnie od dnia 21 bm. młodzież skierowana zostanie na praktykę zawodową, która odbywać się będzie na budowach w Rzeszowie i Dębicy. Po skończonej praktyce, abiturienti przystąpią do

drugiej części egzaminu dojrzałości, a mianowicie z przedmiotów zawodowych. Przyszłym technikom budowlanym życzymy pomyślności w nauce i pracy! (mk)

Chyba nie spotkamy się z odmową

Komunikacja miejska w Rzeszowie czynna jest tylko do godz. 22. Dobrze, że nie do zmroku. A przecież druga zmiana WSK kończy pracę o godz. 23, o tej samej niemal porze przybywa pociąg z Krakowa. Również „tubylcy” mają przyjemność zabawić się od czasu do czasu nieco dłużej w „Rzeszowskiej” czy „Śródmiejskiej”.

Tymczasem MPK „zawieszają” swoją działalność już na dwie godziny przed północą. W rezultacie mniej zadowolonych, zmuszeni są iść do domu pieszo... zwłaszcza że wobec braku taksometrów, szoferzy (taksówkarze) są panami sytuacji. Czy nie można by przedłużyć dziennej komunikacji do godz. 23, jak to jest przyjęte w innych miastach, względnie zaprowadzić nocny przejazd autobusów MPK, pobierających odpowiednio wyższe opłaty.

Chyba MPK nie powie — veto.

Czyn godny naśladowania

Dzieci ze szkoły podstawowej w Kąkolówce-Woli pow. Rzeszów nie przeszły obojętnie obok apelu Zarządu Głównego Ligi Ochrony Przyrody w dokarmianiu zwierzyńca leśnej i ptactwa. W porozumieniu z miejscowym leśniczym zorganizowano wspólną wycieczkę do lasu. W czasie wędrowek dzieci oczyszczyli 28 domków legowców dla ptaków oraz roznieśli siano dla dokarmiania zwierzyńca. W miejscach, gdzie leżał jeszcze śnieg, rozłożono pokarm dla kuropatw.

Niezależnie od tego uczniowie szkoły w Kąkolówce-Woli postanowili oczyścić wszystkie domki legowce dla ptaków znajdujące się w ich podwórkach i zagrodach. Czyn godny naśladowania. Sądymy, że dzieci i młodzież innych szkół napisze do nas także, jak oni na „swoim podwórku” pomagają ptakom i zwierzyńcu leśnej.

Zdjęłam posłusznie palto a mimo to...

Nikogo nie uprawia to w stan niebywałego zdumienia jeśli np. gość w restauracji zażąda pięt „setek” czystej. Podmu się bez słowa... i jeszcze czuje się respekt przed jego silną głową.

Jarmarczne kłopoty

W dni targowe rzeszowski zielony rynek przedstawia zawsze dość bogaty przegląd różnego rodzaju wyrobów, artykułów, jarzyn... Dodając do tego wszystkiego bynajmniej nie ubogie lokalne „ciuchy” można sobie wyobrazić ile tu ściga „luda” z Rzeszowa, okolicznych wsi i nieco odleglejszych miast i miasteczek.

Dostać się na rzeszowski rynek we wtorki i piątki nie jest jednak tak łatwe. Ulice zabarykadowane są furmankami i przejeżdżającymi tędy samochodami. Ludzie zmuszeni są dostownie przeciskać się między wozami i kołniami, a niekiedy umykać wprost spod kół samochodów i końskich kopyt.

Foto — Kud



Jeśli natomiast w kawiarni „Śródmiejska” zamówisz dwa razy po pół czarnej kielnerka poda ci jedną. Zamówienia nie wykonano dlatego, że obok ciebie (przy tym samym stoliku) siedzi osoba w płaszczu. Cóż mnie do diabła obchodzi sąsiad (sąsiadka) nie stosujący się do chybionego zarządzenia kierownika kawiarni. Ja mam życzenie wypić dwa razy po pół czarnej... i to powinno kelnerce wystarczyć.

(ska)



CO DZIŚ NA OBIAD?
ZSIADŁE mleko, kasza hreczana
PIEROGI ruskie

UWAGA na niewypały!

Wczoraj rozpoczęła się ogólnokrajowa dekada wzmoczonych poszukiwań niewypałów i materiałów wybuchowych, która trwać będzie do 20 bm. Mając na uwadze powtarzające się ciągle nieszczęśliwe wypadki (szczególnie wśród dzieci i młodzieży, podczas manipulowania przy niewypałach), społeczeństwo naszego województwa winno w tych dniach dołożyć szczególnych starań, by zapobiec eksplozji niewypałów. Obowiązkiem każdego obywatela jest zgłaszanie do przydziału rad narodowych lub posterunków MO miejsc, na których dotąd jeszcze znajdują się materiały wybuchowe.

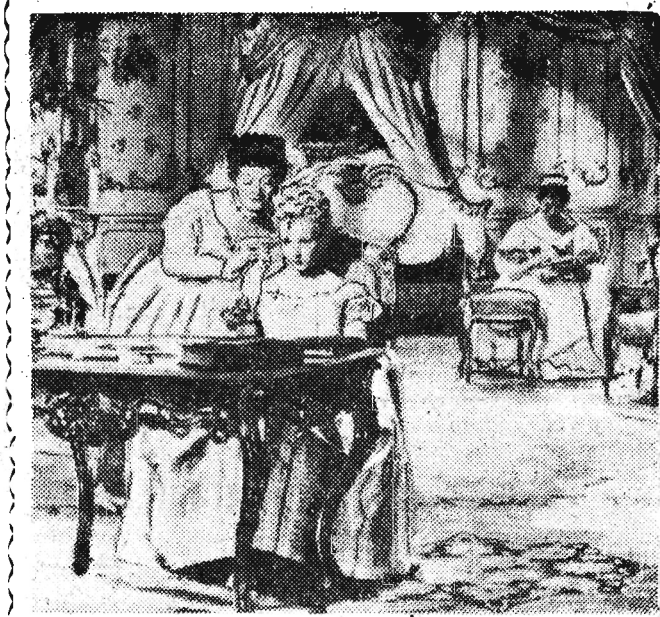
Wada jest zawsze wadą...

Przyjmowanie reklamacji w sklepach nie jest zjawiskiem nowym i niespotykanym. Metoda ta przyjęta jest we wszystkich handlowych placówkach. Czyżby CPLIA w Rzeszowie nie wiedziała o tym? Przypoko nam, że publicznie musimy przypomnieć tej placówce, iż do handlowców — jako pośredników między producentem, a konsumentem należy także zatłaczanie reklamacji niektórych tandetnie wykonanych towarów.

W dniu 1 bm. jeden z klientów zakupił w CPLIA czarną aktówkę za 103 zł. Po jakimś czasie zgłosił w sklepie reklamację... nie zdążył bowiem jeszcze nacieszyć się nowym sprawunkiem, a już zamek aktówki odmówił posłuszeństwa. Kiedy nieszczęśliwie doniósł o tym wypadku sprzedawcom sklepu, orzekł on zgodnie, że jest to tzw. wada ukryta i nie się tu zrobił nic da.

Trudno się zgodzić z takim twierdzeniem. Wada ukryta, czy też z miejsca widoczna jest zawsze wadą i niczym innym... i tym gorzej dla producentów (Spółdzielnia im. Konopnickiej w Krakowie) oraz handlowców, że nie waha się oddać nabywcy towarów z wadami ukrytymi. Cena nie może tu wchodzić w rachubę. Towar zakupiony za 1.000 zł, czy też za 50 powinien być tak wykonany, aby nadawał się do użytku. Klient nie może bowiem tracić na tym, że producent partacza, a handlowcy biorą od nich towar z zawiązanymi oczami.

„Księżna Gerolstein”...



...film produkcji węgierskiej oparty na fabule i melodiach znanej operetki Offenbacha. Role główne odtworzą E. Hary i J. Darvas. Od wczoraj film ten wyświetlany jest w kinie „Mewa”.

Na ukos

Jeśli nie pomagają słowa

Do ul. Hanki Sawickiej przylega mały skwerek. Trawa za czynna się już zwiędła... no cóż wiosna. Ale wiosną nie tylko przyroda budzi się do życia. Ciepłe dni to także raj dla dzieci ciarni, która tłumnie wytegra na podwórza, place, ulice. I właśnie skwerek przy ul. Hanki Sawickiej stał się od paru dni terenem zabaw swawolnych wyrostków. Tu, po nabie rajacej życia trawie odbywają się wysiłki kolarskie, biegania, harce.

Dziś można to jeszcze wybaczyć. Usprawiedliwia ich wiek... ale tolerancja rodziców obserwujących zabawy swych pupilków jest co najmniej niezrozumiała.

Przytoczę tu fragment rozmowy jaką przeprowadził ostatnio pewien starszy przechodzień z matkami hasającymi po skwerku dzieci. Na zwróconą uwagę, by dzieci nie niszczyły trawników jedna z „energicznych mam” dała „ciętą” odpowiedź:

— Ee, co tam żałować trawy. Trawa była, będzie... i zostanie, a my pomrzemy.

— Skoro Wam tak wszystko jedno — odpowiedział niezbity z tropu przechodzień — to

nie myjcie się, nie ubierajcie — tylko czekajcie na śmierć.

Energicznej mamy i to powiodło się niby z tropu. „Odpaliła” jak umiała „O mnie tam do śmierci jeszcze dekle, ale panu niewiele już lat pozostało”.

Wyznawców teorii „był las nie było nas, będzie las nie będzie nas” nie przekonają słowa, upomnienia, grzeczne uwagi, tu potrzebne są kary admistracyjne. (ska)

Ofiary „białej broni”

W dniu 7 bm. kroniki milicyjne zanotowały jeszcze jeden wypadek, jaki zaistniał w Przybyszówce pow. Rzeszów.

Ignacy Kaszuba i Julian Popyt, obaj z Przybyszówki, na tle osobistych porachunków wszczęli bójkę, w wyniku której I. Kaszuba (lat 38) został ugodzony nożem w plecy, zaś J. Popyt doznał okaleczeń dłoni prawej ręki.

Ofiarom bójki pierwszej pomocy udzieliło Pogotowie Ratunkowe w Rzeszowie. (er)

Program I na fall 132 2m

Program dnia: 8.15 11.50.
Wiadomości: 5.00 6.00 7.00 8.00 12.04 15.00 19.00 21.00 23.00.
8.20 Muzyka poranna 8.35 Muzyka i aktualności 9.00-11.50
Przerwa 12.40 Audycja dla wsi 12.30 „Polityk z zasadami” — fragm. pow. Rene Massona 13.00 Radziecka muzyka ludowa 13.25 Fala 56 13.40 Tańce symfoniczne 14.00 Audycja szkolna dla klas I II pt. „Czy melodie można narysować” w oprac. Lecha Miklaszewskiego z cyklu: „Dzieci słuchają muzyki” 14.20 Magazyn muzyczny 15.35 Muzyka muzyczna 16.00 z życia Związku Radzieckiego 16.30 Fragmenty suit baletowych kompozytorów polskich 17.00 Radiowy kurs nauki języka rosyjskiego 17.15 Chińska muzyka ludowa 17.40 Koncert solistów 18.00 „Kolekcja” odc. 9 pow. Józefa Korzenińskiego 18.20 „Bieguny Antarktydy” — pogadanka mgr Ewy Domaszewskiej 18.30 Gra orkiestra Waldemara Kazaneckiego 19.05 „Radiostacja młodości” 19.30 Koncert symfoniczny muzyki węgierskiej audycja poetycka (w przerwie



koncertu) 21.25 Wiadomości sportowe 21.30 Piosenki francuskie 21.50 Aud. z cyklu „Człowiek w obliczu rewolucji technicznej” 22.05 „Ze świata jazzu” 22.35 „W rytmie tańczym”.

Program II na fall 367 m

Program dnia: 6.30 15.05.
Wiadomości: 3.00 6.00 7.00 8.00 8.30 12.04 16.00 18.30 20.00 23.50.
5.05 Poranne rozmaitości rolnicze 7.15 Muzyka poranna 7.45 „Gawęda dla drużynowych” 8.36 Muzyka popularna 9.00 Audycja szkolna dla klasy VII stuchowskiego Włodzimierza Sokorskiego pt. „Wszystkie drogi prowadzą do Polski” 9.40 Audycja dla przedszkolki pt. „Uczymy się grać na czynalach” z cyklu: „A w naszej orkiestrze” 10.00 „Iwanko skrzydlatek” opowiad. Pawła Bozowa 10.20 Koncert symfoniczny mu-

zyki francuskiej 11.04 Gra orkiestra George’a Melachro 11.27 Koncert solistów 12.10 Audycja dla wsi 12.20-15.05 Przerwa 15.10 „Swojskie melodie” 15.30 Dla dzieci odc. 3 powieści Ewy Szeburg-Zaremby „Zuch” 16.05 Victor Legley: Burleska 16.20 Muzyka rozrywkowa 16.50 Z frontu techniki „Ultradźwięki w chemii” — pogad. mgr. Wacława Kołtońskiego 17.00 Audycja z cyklu „Arcydzieła muzyki popularnej” 18.00 Pieśń z okazji dnia międzynarodowej solidarności bojowników z faszyzmem 18.35 Muzyka i aktualność 19.00 Koncert zyczeń 20.23 Kronika sportowa 20.45 Teatr Młodego Słuchacza „Zoe — to znaczy życie” słuchowisko oryginalne Joanny Gorczyckiej 22.20 „Wieczorna audycja kameralna” 22.40 Muzyka taneczna 23.20 Muzyka symfoniczna.

Rozgłośnia rzeszowska

6.10-6.20 Audycja dla wsi 14.55-15.00 Komunikaty 17.00-17.05 Wiadomości ziem. rzeszowskiej.