

Depesze Wł. Gomułki, J. Cyrankiewicza i przywódców ChRL do N. S. Chruszczowa w związku z jego wyborem na premiera ZSRR

MOSKWA (PAP). W piątek o godzinie 10 czasu moskiewskiego rozpoczęło się posiedzenie Rady Narodowej, a o godzinie 16 posiedzenie Rady Związku.

W obu izbach toczy się dyskusja nad referatem Chruszczowa o dalszym rozwoju systemu kolechowego i reorganizacji ośrodków maszynowo - traktorowych.

WARSZAWA (PAP). I sekretarz KC PZPR Władysław Gomułka i prezes Rady Ministrów Józef Cyrankiewicz przesłali depesze z życzeniami do Nikity Chruszczowa w związku z objęciem przez niego stanowiska przewodniczącego Rady Ministrów ZSRR.

Przewodniczący Rady Państwa Aleksander Zawadzki wystosował depeszę z życzeniami do przewodniczącego Prezydium Rady Najwyższej ZSRR Klementa Woroszyłowa

w związku z jego ponownym wyborem na to stanowisko.

MOSKWA (PAP). Dzienniki moskiewskie z 28 bm. opublikowały depeszę nadstawną na ręce przewodniczącego Rady Najwyższej ZSRR - Woroszyłowa i przewodniczącego Rady Ministrów ZSRR Chruszczowa przez przewodniczącego Chińskiej Republiki Ludowej Mao Tse-tunga i premiera ChRL Czou En-laja.

W imieniu narodu chińskiego i rządu Chińskiej Republiki Ludowej przywódcy chińscy przesyłają Woroszyłowi i Chruszczowowi serdeczne, gorące pozdrowienia w związku z ich wyborem na stanowiska przewodniczącego Prezydium Rady Najwyższej ZSRR i przewodniczącego Rady Ministrów ZSRR.



N. S. CHRUSZCZOW
- I sekretarz KC
KPZR
i przewodniczący Rady
Ministrów
ZSRR

Naukowcy polscy prowadzą obserwacje sputnika nr 2

WARSZAWA (PAP). Komisja Międzynarodowego Roku Geofizycznego PAN uruchomiła dotychczas cztery stacje obserwacyjne, które śledzą lot radzieckiego sputnika nr 2, według każdorazowo - w miarę pojawienia się sputnika nad terenem naszego kraju - otrzymywanych od uczonych radzieckich efemeryd (danych dotyczących położenia sputnika). Stacje - uruchomione w Zegrze pod Warszawą, w Jeleniej Górze, Toruniu i Gdyni - wyposażone są każda w ok. 20 specjalnych lunet, otrzymanych ze Związku Radzieckiego.

Nasze stacje prowadzą obserwacje tylko sputnika nr 2 - natomiast amerykańskich sztucznych księżyców nie śledzą, gdyż - jak wiadomo - ich orbita nie przebiega nad naszymi terenami.

Dziś naukowcy nasi śledzą lot jednego tylko satelity ziemskiego - należy jednak sądzić, że z biegiem czasu pracy przybędzie im więcej...

Eisenhower zaakceptował program wysłania rakiet na Księżyc

WASZYNGTON (PAP). We czwartek prezydent Eisenhower zaakceptował program wysłania w kierunku Księżyca kilku pojazdów kosmicznych, które mogłyby nawet wylądować na srebrnym globie.

Komunikując o tym, sekretarz prasowy Białego Domu James Hagerty powiedział, że prace nad przygotowaniem serii prób z małymi niepilotowanymi raketami kosmicznymi trwają już od jakiegoś czasu.

Hagerty dodał, że program zaakceptowany przez Eisenhowera przewiduje osiągnięcie Księżyca (przez raketę), okrążenie go, a nawet próbę lądowania pojazdu niepilotowanego. Sekretarz prasowy Białego Domu oznajmił, że ponieważ realizacja programu pociągnie za sobą prawdopodobnie wiele prób, nie zamierza podawać żadnych terminów.

„Matysiakowie” jadą do Ameryki

WARSZAWA (PAP). Bawłacy od kilku dni w Polsce właściciel polskiej rozgłośni radiowej w Chicago - p. Walter Sikora, postanowił zapoznać Polonię amerykańską z popularną rodziną Matysiaków.

1 maja br. liczni odbiorcy rozgłośni chicagowskiej usłyszą z taśmy magnetofonowej pierwszą audycję z tego cyklu powiesiowego. Warto dodać, że p. Sikora wystąpił z inicjatywą przeprowadzenia wśród Polonii amerykańskiej zbiórki pieniężnej na fundusz mającego powstać Domu Starców im. Matysiaków.

„Matysiakami” zainteresował się również właściciel innej rozgłośni chicagowskiej p. Lewandowski który poświęcił specjalną audycję tej powieści.

Sejm uchwalił ustawę o zmianie przepisów o rentach i zaopatrzeniach

Rząd Jugostawii chce postawić problem zbrojeń atomowych w NRF na forum ONZ

BELGRAD (PAP). Rzecznik jugosłowiańskiego Ministerstwa Spraw Zagranicznych złożył w piątek oświadczenie, w którym stwierdza m. in.:

25 bm. Bundestag uchwalił na żądanie rządu NRF rezolucję w sprawie uzbrojenia atomowego Bundeswehry. Z uwagi na to, że uchwała Bundestagu zaostrza sytuację polityczną i zagraża pokojowi, zwłaszcza w Europie, rząd Federacyjnej Ludowej Republiki Jugostawii, przejęty troską o los pokoju, rozważył możliwość przedstawienia tej sprawy Organizacji Narodów Zjednoczonych, która powinna uoczyć wszystko co jest możliwe, aby położyć kres temu niepokojącemu rozwojowi wydatkowi.

WARSZAWA (PAP). 28 bm. odbyło się dwudzieste drugie posiedzenie Sejmu PRL - ostatnie w sesji jesiennej Izby, trwającej od początku listopada ubr.

W czasie posiedzenia Sejm uchwalił projekty ustaw:

o zmianie przepisów o rentach i zaopatrzeniach, o funduszu zakładowym na br., o zmianie niektórych przepisów postępowania w sprawach karnych i o zmianie niektórych przepisów postępowania w sprawach cywilnych. Następnie Izba po pierwszym czytaniu przekazała do komisji projekt przesłany przez rząd ustawy o ściąganiu należności państwa z tytułu najmu lokali. Sejm podjął również uchwałę zamykającą sesję jesienną i zobowiązującą Radę Państwa do zwołania wiosennej sesji Sejmu nie później niż 15 maja br.

Najbardziej ożywioną dyskusję wywołał projekt ustawy o rentach i zaopatrzeniach, który zreferował w imieniu Komisji Pracy i Spraw Socjalnych, pos. W. Tułodziecki (PZPR). Posł referent przypomniał nie-

jednokrotnie już omawiane w prasie przepisy tej ustawy, likwidującej tzw. stary podatek rent i podnoszącej minimum renty do 500 zł. Po uchwaleniu ustawy budżet renty wrosnie w roku 1959 do 9 mld zł, a wysokość przeciętnej renty z 337 zł do 600 zł.

(Ciąg dalszy na str. 2)

Hammarskjöld opuścił Moskwę

MOSKWA (PAP). W piątek w godzinach rannych po 4-dniowym pobycie w ZSRR opuścił Moskwę sekretarz generalny ONZ, Dag Hammarskjöld i towarzyszące mu osoby.

Na lotnisku wnurowskim odjeżdżających zegnali: pierwszy zastępca ministra spraw zagranicznych ZSRR, Kufnecow, przewodniczący Centralnego Zarządu Stowarzyszenia Przyjaciół ONZ w ZSRR, członek Akademii Nauk ZSRR, A. Topczijew i inne osobistości oficjalne.

Zderzenie dwóch samolotów wojskowych

NOWY JORK (PAP). W czwartek w pobliżu miasta Bridgeport (stan Texas) zderzyły się w locie dwa amerykańskie wojskowe samoloty transportowe „C-124” i „C-119”. Wszyscy żołnierze w liczbie 18, którzy lecieli w tych samolotach ponieśli śmierć. Przyczyną katastrofy była prawdopodobnie mgła.

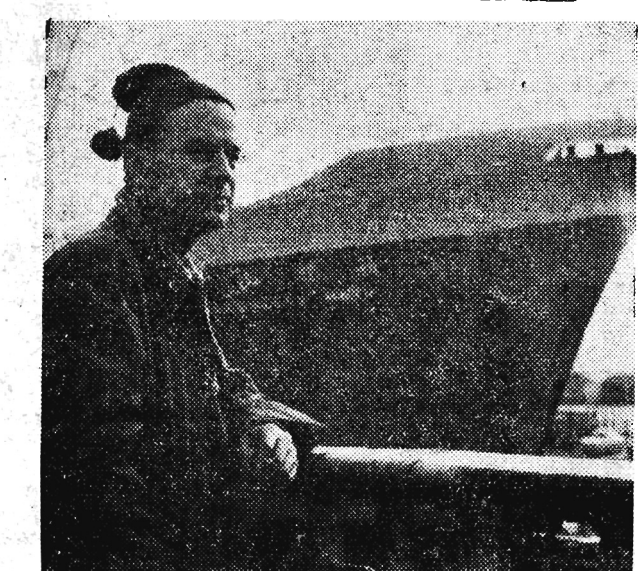
CIEKAWOSTKA

ROSLINY - WYWIADOWCY Instytutu Geochemii Akademii Nauk ZSRR wysłał do Brukseli, na światową wystawę wiele eksponatów. Opowie o tym, jak rośliny pomagają geologom w poszukiwaniu cennych kopalni. Okazuje się, że rośliny przyswajają w dużych ilościach niektóre pierwiastki, znajdujące się w glebie. Wpływa to na ich kolor lub wielkość. Tak

DNIA

są doskonałym kompasem dla geologów. Rosną one w miejscach występowania określonych pierwiastków, np. traganika roślin tam gdzie znajduje się selen. Radzieccy uczeni opracowali szczegółową mapę geochemiczną europejskiej części ZSRR. Zaznaczono na niej występowanie poszczególnych pierwiastków i ich wpływ na świat roślinny i zwierzęcy. (AR)

Przed zdobyciem Dhaulagiri



W dniu 26 bm. opuściła bazę w Pokhara (Nepal) ośmioosobowa szwajcarska wyprawa alpinistyczna, udająca się na Dhaulagiri - najwyższy z niezdobytych dotychczas szczytów świata. Przewiduje się, że wspinaczka na szczyt potrwa trzy tygodnie. Wyprawie towarzyszy 11 przewodników - szempów oraz 107 tragarzy. Po drodze alpinści planują założyć 8 mniejszych baz. Na czele ekspedycji stoi Szwajcar, Werner Stauble. W skład jej wchodzi również znany polski alpinista, dr Hajdukiewicz. Na zdjęciu - dr Hajdukiewicz. Zdjęcie pochodzi oczywiście z trasy podróży. CAF - Hajdukiewicz

Współpraca państw socjalistycznych w dziedzinie przemysłu węglowego

PRAGA (PAP). W czwartek rozpoczęło się w Pradze posiedzenie stałej komisji Rady Wzajemnej Pomocy Gospodarczej do spraw współpracy ekonomicznej i naukowo-technicznej w dziedzinie przemysłu węglowego.

W posiedzeniu uczestniczą przedstawiciele ZSRR, Polski, Bułgarii, Czechosłowacji, NRD, Rumunii i Węgier.

Członkowie komisji przedyskutują sprawy związane z dalszym rozwojem przemysłu węglowego w krajach - członkach Rady Wzajemnej Pomocy Gospodarczej.

Spółceństwo Rzeszowszczyzny składa hold pamięci Wielkiego Polaka - Komunisty Generała Waltera - Świerczewskiego

Projekt zwolnienia Wszzechsłowińskiego Zjazdu Spiewaczego

POZNAŃ (PAP). Na ostatniej konferencji Wielkopolskiego Związku Spiewaczego uchwalono m. in. podjęcie kroków w celu zorganizowania w Poznaniu z okazji obchodów tysiąclecia państwa polskiego - II Wszzechsłowińskiego Zjazdu Spiewaczego. Na zjazd ten zostalyby zaproszone wszystkie chóry z państw słowiańskich oraz wszystkie chóry polskie, rozrzucone po całym świecie.

Uroczysta akademii w Rzeszowie

Poprzez kręte, dalekie szosy i wyboiste drogi, pełne wiosennych roztopów, rokrocznie przedstawiciele społeczeństwa polskiego podążają ostatnim szlakiem gen. Waltera. Dla młodzieży z całego kraju, dla tych, którzy pragną oddać hold Wielkiemu Żołnierzowi, nie ma żadnych trudności ani przeszkód.

Uroczystości ku czci rocznic śmierci gen. Waltera stały się już narodową tradycją. W roku bieżącym po raz pierwszy zorganizowano ogólnopolski plakietowy zjazd gwiazdzysty do Rzeszowa, w którym zgłosiło swój udział 209 zawodników. W dniu 23 bm. do mety znajdującej się przy placu Zwycięstwa w Rzeszowie, już od wczesnych godzin przedpołudniowych zaczęły przybywać pierwsze patrole motorowe. Do godziny 17 zgłosiło swoje przybycie ponad 150 uczestników z całej Polski; z Łodzi, Lublina, Opola, Krakowa, dalekiego Szczecina i innych. Dziś czeka zawodników dalsza trasa. O godzinie 8,30 z ulicy Świerczewskiego spod budynku, w którym przebywał gen. Walter - nastąpi start motocyklistów do pierwszego etapu.

Tę rocznicę śmierci społeczeństwo polskie obchodzi z wielką czcią. Dziś odbędzie się również uroczyste akademii w Sanoku i Lesku. Zakończenie wszystkich uroczystości nastąpi w niedzielę, 30 bm. w Jabłonce.

Wczoraj w godzinach wieczornych odbyła się uroczysta akademii w Domu Kultury przy ul. Langiewicza w Rzeszowie, w której udział wzięli: towarzysze broni (Ciąg dalszy na str. 2)

17,5 mln złotych wynosi fundusz zakładowy Huty Stalowa Wola

(Inf. wł.). Fundusz zakładowy wygospodarowany przez Hutę Stalowa Wola w roku 1957 wynosi 17,5 mln złotych.

Fundusz ten będzie podzielony w najbliższych dniach. Według przewidywanych obliczeń część funduszu będzie przeznaczona na budowę jednego bloku mieszkalnego, akcję socjalną, rozwój kultury itp.

(wb)

Ważne dla korzystających z usług PKP w dniach 29-30 bm

Przypominamy, że w związku z przejściem na czas letni w nocy z 29 na 30 marca br. - o godzinie 0,00:00 - obowiązuje nowy rozkład jazdy, który dotyczy następujących pociągów:

- poc. nr 3245 relacji Przeworsk - Zamość będzie kursował dnia 30 marca tylko w relacji Przeworsk - Zawada z odjazdem z Przeworska 60 minut później, tj. o godzinie 2,02.

Godziny odjazdu pozostałych, a nie wymienionych w komunikacie pociągów będą ogłoszone wywiszkami na poszczególnych stacjach.

W związku z tym, że pociąg pospieszny nr 3802 Przemysł - Szczecin odjedzie dnia 29 bm. z Przemysła wcześniej, tj. o godz. 18,05, wagony bezpośrednio do Warszawy będą dołączone do pociągu nr 126 odjeżdżającego z Przemysła do Rzeszowa o godz. 19,17. Wagony te pozostaną w Przeworsku jako część składu pociągu pospiesznego nr 3105/3106 z Rzeszowa do Warszawy.

Jak długo będzie krążyć „Explorer III”?

WASZYNGTON (PAP). Laboratorium marynarki wojennej USA podało w czwartek, że trzeci amerykański sztuczny satelita, będzie krążyć po orbicie prawdopodobnie przez 4-6 miesięcy. Ocena ta jest oparta na najnowszych informacjach, otrzymanych ze stacji obserwacyjnych, które odbierają sygnały miniaturowych nadajników sztucznego księżycy.

**W związku z decyzją
uzbrojenia Bundeswehry
w broń atomową
Posiedzenie
Rady Ministrów NRD**

BERLIN (PAP). Jak podaje agencja ADN, 27 bm. odbyło się posiedzenie Rady Ministrów Niemieckiej Republiki Demokratycznej, na którym premier Otto Grotewohl złożył obszernie sprawozdanie na temat sytuacji wewnętrznej i międzynarodowej ze szczególnym uwzględnieniem decyzji Bundestagu w sprawie uzbrojenia armii zachodnio-niemieckiej w broń masowej zagłady. Premier przedłożył Radzie Ministrów propozycję w sprawie dalszych kroków rządu.

Rada Ministrów NRD wskazuje, że w tych okolicznościach trzeba przywiązywać jeszcze większą wagę do wysiłków na rzecz konferencji na najwyższym szczeblu i dlatego trzeba uczynić wszystko, aby usunąć przeszkody na drodze wiodącej do takiej konferencji. Odrzucenie międzynarodowe, nawet przedsięwzięcie, mogłoby przyczynić się do zmniejszenia napięcia w Europie, jak również między obu państwami niemieckimi. Dlatego też rząd NRD popiera wszystkie kroki, które mogą przyczynić się do szybkiego zwołania takiej konferencji.

Rada Ministrów zleciła ministrowi spraw zagranicznych dr Lotharowi Bolzowi opracowanie „Białej Księgi” na temat antynarodowej i zagrażającej pokojowi polityce rządu Niemieckiej Republiki Federalnej oraz przedłożenie Radzie Ministrów propozycji w sprawie kroków w dziedzinie polityki zagranicznej, koniecznych wobec decyzji Bundestagu bońskiego i mających przyczynić się do sparaliżowania akcji rządu bońskiego.

N.S. Chruszczow o aktualnych zagadnieniach doby obecnej

Wywiady udzielone dziennikowi włoskiemu „Il Tempo” i amerykańskiemu czasopismu „Journal of Commerce”

RZYM (PAP). Włoski dziennik „IL TEMPO” opublikował w piątek wywiad uzyskany przez moskiewskiego korespondenta tego pisma u I sekretarza KC KPZR N. S. CHRUSZCZOWA. W wywiadzie tym Chruszczow udzielił odpowiedzi na szereg pytań związanych z aktualnymi zadaniami doby obecnej.

Zapytany o perspektywę konferencji na najwyższym szczeblu Chruszczow oświadczył, że mogłaby się ona odbyć nawet w ciągu dwóch miesięcy, jednakże koła rządzące państw zachodnich, a zwłaszcza USA pragną możliwie najdalej odwlec to spotkanie. Odnośnym wrażeniem — powiedział Chruszczow — że nie chcą one w ogóle tej konferencji, chociaż w rzeczywistości jest ona bardzo potrzebna i zwołania jej domaga się opinia publiczna wszystkich krajów ze Stanami Zjednoczonymi włącznie.

Jakkolwiek przywódcy państw zachodnich utrzymują, iż chcieliby wziąć udział w międzynarodowym spotkaniu — dodał Chruszczow — w rzeczywistości okłamują opinię publiczną. Starają się odroczyć termin konferencji, jak również pogorszyć istniejącą sytuację tak, by spotkanie zakończyło się fiaskiem i aby można było kontynuować zimną wojnę.

Współpraca gospodarcza między CSR i Jugosławią

BELGRAD (PAP). Jugosławia zamówiła w Czechosłowacji poważną ilość traktorów i maszyn rolniczych, które zostaną użyte do prac polowych w brzo w najbliższych miesiącach. Czechosłowacja wysłała do Jugosławii 2 tys. lekkich i średnich traktorów marki „Zetor”, a następnie 300 plusów, 180 kombajnów oraz inne maszyny rolnicze.

N. S. Chruszczow wyraził pogląd, że wspólny rynek europejski służy nie tyle celom gospodarczym, ile ułatwianiu wyścigu zbrojeń. Na pytanie, czy Związek Radziecki rzeczywiście ma zamiar zaniechać eksperymentów nuklearnych, Chruszczow odparł, że „nie jest to wykluczone”.

Co do problemu zjednoczenia Niemiec, Chruszczow przyznał stanowisko jakie zajmuje rząd radziecki.

W dalszej części wywiadu N. S. Chruszczow omówił m. in. stosunki włosko-radzieckie.

NOWY JORK (PAP). W piśmie amerykańskim — „JOURNAL OF COMMERCE” ukazał się wywiad udzielony 22 bm. przez N. S. CHRUSZCZOWA redaktorowi naczelnemu i wydawcy tego pisma.

W odpowiedzi na pytanie, czy mimo różnic ideologicznych może się rozwinąć korzystny dla obu stron handel między Wschodem a Zachodem, Chruszczow oświadczył m. in.:

Nasze stanowisko w tej sprawie jest dobrze znane. Uważaliśmy i uważamy, że różnice ideologiczne nie powinny w żadnym wypadku mieć wpływu na rozwój wzajemnie korzystnej wymiany handlowej między krajami socjalistycznymi i kapitalistycznymi.

Co się tyczy handlu między ZSRR a USA Chruszczow zaznaczył, że pomyślny rozwój tego handlu na zasadzie równości i wzajemnych korzyści odpowiadałyby nie tylko interesom narodu radzieckiego i narodu amerykańskiego, przyczyniając się do pogłębienia zau-

fania w stosunkach między USA i ZSRR, lecz służyłoby także celom dalszego ziągodzenia napięcia międzynarodowego, co leży w interesie wszystkich krajów i narodów.

**W hołdzie
gen. Walterowi
— Świercze wskiemu**

(Ciąg dalszy ze str. 1)

Świerczewskiego z walk w Hiszpanii, generał broni Franciszek Książczyk, wiceprezes ZG LPZ, były dowódca grupy operacyjnej do walk z bandami, pułkownik Jan Grankowski, I sekretarz KW PZPR tow. Kruczek, sekretarz ZG TPRP Tadeusz Książek oraz przedstawiciele władz wojewódzkich i liczni przedstawiciele społeczeństwa.

Na akademii przybyła także delegacja czechosłowackiego Związku Bojowników z Faszyzmem z Preszowa.

W XI rocznicę tragicznej śmierci gen. Waltera — powiedział w referacie okolicznościowym pułkownik T. Piśula — Wielkiego Żołnierza spod Ebro i Nysy, Madrytu i Drezna, oddajemy największy hołd Jego pamięci. Świećlana postać gen. Świerczewskiego zawsze będzie żyła w pamięci całego narodu polskiego. Wielki syn narodu polskiego — komunista będzie dla przyszłych pokoleń przykładem ofiarności i prostoty.

W drugiej części akademii wystąpił reprezentacyjny wojskowy zespół pieśni i tańca KBW z Warszawy. Wszystkie pieśni w wykonaniu zespołu a w szczególności: „Serce gen. Waltera”, „Marsz Dąbrowszczaków”, „Marsz I korpusu” i wiele innych, zostały nagrodzone niemiłymi oklaskami. (gf)

**Z udziałem wiceministra Winiewicza
Międzynarodowa
dyskusja radiowa
nad planem Rapackiego w BBC**

LONDYN (PAP). W czwartek wieczorem odbyła się zorganizowana przez Brytyjskie Radio (BBC) międzynarodowa dyskusja radiowa nad planem Rapackiego w sprawie utworzenia w centralnej Europie strefy bezatomowej.

Ze strony polskiej w dyskusji wziął udział wiceminister spraw zagranicznych — Józef Winiewicz, który z warszawskiego studia Polskiego Radia udzielał odpowiedzi na pytania reprezentantów kilku najpoważniejszych dzienników zachodnich. Ze studia radiostacji w Nowym Jorku zadawał pytania korespondent dyplomatyczny „NEW YORK HERALD TRIBUNE” p. Luke, p. Carroll, z Paryża — redaktor działu zagranicznego „LE MONDE”, p. Andre Fontaine, z Hamburga — redaktor działu zagranicznego „DIE WELT”, p. Gert von Paczenski, z Londynu — korespondent dyplomatyczny „THE OBSERVER” i „NEW STATESMAN”, p. Michel Howard. Dyskusji przewodniczył w studio BBC w Londynie znany angielski komentator polityczny p. Robert Mc Kenzie.

W czasie dyskusji wiceminister Winiewicz zapoznał uczestników oraz angielskich słuchaczy z historią i istotą planu Rapackiego oraz przedstawił polskie stanowisko co do zagadnień, związanych z zakresem terytorialnym strefy bezatomowej, z problemem kontroli i z polskimi propozycjami co do wprowadzenia planu w życie.

Zarówno w uwagach wstępnych, jak i w odpowiedziach na pytania związane z pro-

blemem zjednoczenia Niemiec, wiceminister Winiewicz położył silny nacisk na zaniepokojenie polskiej opinii publicznej i wielu innych krajów wobec postanowień przewidujących uzbrojenie Bundeswehry w broń atomową. Oświadczył on w odpowiedzi na pytanie redaktora „DIE WELT”:

„Poglądy na tempo, warunki i metody zjednoczenia Niemiec są, jak wiadomo, sprzeczne. Polska jest jednak przekonana, że dopóki w warunkach napięcia międzynarodowego i zaostrzającego się wyścigu zbrojeń Niemcy będą odgrywały tak poważną rolę militarną, jaką im wyznacza w tej chwili NATO i polityka rządu Bonn, dopóty trudno wyobrazić sobie pokojowe zjednoczenie Niemiec. Próby innego zjednoczenia Niemiec lepiej sobie nie wyobrażać.

My, Polacy, z niepokojem patrzymy na ostatnie posunięcia Bonn, zmierzające nie tylko do uzbrojenia Bundeswehry w broń atomową, ale także do rozpoczęcia w Niemczech zachodnich produkcji broni atomowej i sprzętu do jej używania”.

Obszerne streszczenie dyskusji podał REUTER, DPA, szereg innych agencji oraz część prasy brytyjskiej.

Stevenson o powołaniu Chruszczowa na stanowisko premiera

NOWY JORK (PAP). Jeden z przywódców amerykańskiej Partii Demokratycznej, Adlai Stevenson, oświadczył podczas konferencji poświęconej sprawom handlu międzynarodowego, że przewidywał już poprzednio wybór Chruszczowa na stanowisko pre-

miera ZSRR. Zastrzegając, że pragnie powstrzymać się od takich czy innych rozważań na ten temat, Stevenson wyraził nadzieję, że wybór Chruszczowa wpłynie na ziągodzenie napięcia w stosunkach międzynarodowych.

**22 posiedzenie
Sejmu PRL**

(Ciąg dalszy ze str. 1)

W dyskusji nad projektem omawianej ustawy, zabierali głos 15 posłów.

Wszyscy mówcy, poza pos. Jackiewiczem, wypowiedzieli się za projektem ustawy, nie twierdząc, że rozwiązuje ona wszystkie problemy zaopatrzenia rencistów i inwalidów, lecz wskazując, że stanowi dalszy krok na drodze poprawy warunków życia ludzi starych i chorych. Krok ten — stwierdzono — jest tak duży, jak aktualne możliwości finansowe państwa. Gdy możliwości te wzrosną, pozycje zostaną, zgodnie z zapowiedziami rządu, dalsze posunięcia, poprawiające warunki bytu emerytów i inwalidów.

Tak powszechne poparcie dla reformy emerytur nie oznacza, że poszczególni mówcy nie wysuwali zastrzeżeń lub wątpliwości, co do jej niektórych szczegółów.

Wicemarszałek Kliszko, zgodnie z regulaminem Sejmu, podając projekt ustawy o rentach pod głosowanie, zapytał kto jest za, kto przeciw i kto się wstrzymał. Przebieg głosowania wykazał, że Izba poparła projekt jednomyślnie.

Wtedy Z. Kliszko żartobliwie zapytał, kto z posłów nie był ani za ustawą, ani przeciw, ani nie wstrzymał się od głosu. Dopiero wtedy Jackiewicz, który zapowiadał, że wstrzyma się od głosu — podniósł rękę.

W dalszym ciągu obrad pos. Cichosz (PZPR) zreferował rządowy projekt ustawy o funduszu zakładowym na br. Dotychczas wysokość funduszu zakładowego, przeznaczanego, jak wiadomo, na zaspokojenie potrzeb bytowych i socjalnych załóg robotniczych, uzależniona była od wykonania planowych i ponadplanowych zadań. Stąd przedsiębiorstwa były zainteresowane w zanizaniu planów produkcji i akumulacji. Obecnie, w myśl nowej ustawy, przedsiębiorstwo uzyskuje prawo do odpisów na fundusz zakładowy wtedy, gdy osiągnie w br. zysk równy wypracowanemu w ubr. lub przekroczy ten zysk. Ustawa zmienia też w porównaniu z dotychczasowymi przepisami, sposób podziału funduszu. 25 proc. funduszu ma być przeznaczona na budownictwo mieszkaniowe.

W głosowaniu ustawa została uchwalona.

Z bokserskich mistrzostw Polski w Łodzi

Waga kogucia: Kaczmarek (Poznań) przegrał przez tko w drugim starciu z Kozakiem (Katowice). Kowalski (Kraków) wygrał zdecydowanie na punkty z Błaszowskim (Zielona Góra). Góralski (Lublin) wygrał stosunkiem głosów 3:2 z Potockim (Warszawa). Jagiełło (Koszalin) przegrał na punkty ze Szczepańskim (Łódź).

Waga lekka: Hebda (Katowice) przegrał na punkty stosunkiem głosów 2:3 z Wytykiem (Poznań). Walczak (Bydgoszcz) wygrał jednogłośnie na punkty ze Smrekiem (Kraków). Paździór (Kielce) wywalczył Zieleskiego (Koszalin). Grudzień (Wrocław) zwyciężył jednogłośnie na punkty Bronisia (Gdańsk).

Waga półśrednia: Drogosz (Katowice) pokonał Rataja (Opole). Łukomski (Warszawa) wygrał z Włodkowskim (Koszalin).

Waga średnia: Lewandowski (Bydgoszcz) pokonał Zyte (Kielce). Mozelewski (Łódź) wygrał z Janem Piłskim (Szczecin).

Waga ciężka: Walosek (Warszawa) otrzymał punkty v. o. gdyż Maternowskiemu (Rzeszów) lekarz nie dopuścił do walki. Michalek (Kielce) wywalczył Słowackiewicza (Wrocław). Misiak (Łódź) wygrał z Glinickim (Gdańsk). Wasilewski (Poznań) wygrał przez dyskwalifikację w trzeciej rundzie z Płanitussem (Bydgoszcz).

Waga ciężka: Bronicki (Gdańsk) wygrał przez tko w pierwszym starciu z Misiakiem (Koszalin). Biel i (Kraków) wygrał przez tko w drugiej rundzie z Kwiatkowskim (Kielce). Jedrzejewski (Katowice) wywalczył Dzewicza (Lublin). Nowicki (Wrocław) pokonał Buszko (Poznań).

GYTELNIKOM znany jest cykl artykułów Z. Jagielskiego i R. Nicyporka pt. „Nabożny oszust z czterdziestoletnim stażem”

opisujących oszukańcza działalność Pawła Klemensa Stojowskiego z Mielca. Artykuły ukazywały się w „Nowinach Rzeszowskich” w dniach 6, 7 i 8 sierpnia 1956 r. Autorzy artykułów przedstawili w nich organizację „Pośredniczego Biura Sprzedaży Artykułów Dewocyjnych na cele odbudowy kościołów”, którego właścicielem i założycielem był P. K. Stojowski. Trudnił się on sprzedaży obrazków od kilkudziesięciu lat, rozprowadzał je na terenie całej Polski przy pomocy ok. 400 akwizytorów zaopatrzonych w „legitymacje”, „odezwy”, zdjęcia „zniszczonego” kościoła, w Książnicach pow. Mielec, zaświadczenia, listy kontrolne itd. Obrazki zaopatrzone były w nalepki z podpisem ks. Stefana Kamionki z Książnic. Najwięcej nabywcy płacili za tandetnie wykonane obrazki 12 lub 21 złotych, i wierzyli, że ich pieniądze wzbogacą fundusz odbudowy kościoła w Książnicach. Dbając o pozory, „Pośrednicze Biuro” zalecało akwizytorom prowadzenie „list kontrolnych nabywców artykułów dewocyjnych”. Tu wpisywało się imię i nazwisko nabywcy oraz ilość zakupionych obrazków i życzenia, na jaką intencję kupujący życzy sobie odprawienia mszy. Chwył świętym, błogą i najświętszym skrupulatnie li-

stę, wędruje do następnego domu. Po opuszczeniu wsi czy osiedla, znany handlarz „świętymi” obrazkami, najspokojniej wyrzucał całą „listę kontrolną” na śmietnik. Nikt poza tym nie wymagał od niego zwrotu tych list, jak też nikomu się nawet nie śniło o odprawieniu Mszy św. na „intencje nabywców”.

Dodajmy do tego, że kościół w Książnicach był od czterech lat (od czasu podpisania umowy z proboszczem Kamionką) odbudowywany, na co autorzy artykułów dostarczyli dowodów, reprezentując nawet zdjęcia odbudowanego kościoła. A więc jak pisali autorzy — „cała ta komedia łącznie z dokumentami, fotografiami i odezwami do szlachetnych uczuć”, była jednym wielkim oszustwem, obliczona jedynie na naiwność ludzi. Grasując po całym kraju, „Pośrednicze Biuro” zeroowało na naiwności ludzi, wykorzystywało uczucia religijne osób wierzących dla celów czysto handlowych”. Dla prowadzenia „Biura” P. K. Stojowski, który zwał się „prawdziwym patriotą”, działającym w imię „dobrej ukochanej demokracji” Polskiej Ludowej, idący z pomocą wszelkim ofiarom wojny i w ogóle wszelkiemu biednemu ludowi polskiemu, któremu zawsze współczuł i współczuie”, używał nie lada kombinacji. Ten nie pozbawiony cynizmu „wynalazca i racjonalizator” (słowa z wywieszki na drzwiach jego mieszkania), dla wprowadzania w błąd wydziału finansowego, używa mnóstwa adresów na inne nazwiska, zaś co sprytniejszych akwizytorów, próbujących nabie sze-

fa w butelkę, straszy „różnymi organami bezpieczeństwa”, „najwyższymi czynnikami państwowymi”. Autorzy artykułów przedstawili następnie osobę P. K. Stojowskiego. Powołując się na liczne opinie mieszkańców Mielca i przedstawiając różne sceny z jego życia udowodnili, że obrzydliwie dochody, jakie osiągał on, handlując „świętymi”, szły na wdórkę i jego hulawczy tryb życia. Nie powiedziano wówczas jeszcze wszystkiego. Autorzy nie ujawnili na przykład

miernych cen” na 2 lata obozu pracy oraz grywnę w wysokości 150 tys. złotych. W powyższej sprawie ustalone zostało, że „E-ma Stojowski” osiągała „zyski przekraczające 100 proc. marży zarobkowej”. Wówczas już komisja ustaliła: „...sprzedaż obrazków rzekomo na cele odbudowy kościołów z zapewnieniem nabywców, że za nich odprowadzanie jest co miesiąc Msza św., było tylko zerowaniem na uczuciach religijnych ludzi i pretekstem do wyłudzenia od nabyw-

Dziennikarze

SUPEROSZUST

tak sensacyjnego, a jednocześnie w zupełności potwierdzającego upadłość moralną osoby P. K. Stojowskiego szczegółu, jakim jest fakt, że po prostu kupił on od niejakiego N. N. żonę w celu uprawiania nierządu.

Przy zbieraniu materiałów, autorzy korzystali z tomów akt karnych przeciwko P. K. Stojowskiemu oraz z informacji kilkunastu znających go i jego działalność ludzi.

P. K. Stojowski został po raz pierwszy skazany przez Komisję Specjalną do Walki z Nadużyciami i Szkodnictwem Gospodarczym w Rzeszowie orzeczeniem z dnia 12 lipca 1952 r. za to, że: „prowadząc w Mielcu przedsiębiorstwo i handel dewocyjnymi pod firmą „Wiara” w celu osiągnięcia nadmiernych zysków, dopuszczał się oszukańczych czynności i pobierania nad-

ców kwot niewspółmiernych do rzeczywistej wartości obrazka”.

Przeciwko P. K. Stojowskiemu za oszukańcza działalność na szkodę nabywców, Prokuratura Wojewódzka w Rzeszowie wystosowała w dniu 17 lutego 1956 r. akt oskarżenia, a następnie Prokuratura Powiatowa w Mielcu — drugi akt oskarżenia w dniu 8. VIII 1956 r. Zebrany w tych sprawach materiał obejmował kilka tomów akt z protokołami świadków z terenu niemal całej Polski oraz zawierały one wykazy kwot, jakie wpłynęły na konto Stojowskiego w latach 1955-56. Otóż w r. 1956 do lipca włącznie, wpłynęła na jego konto i „podstawionych” przez niego osób kwota 1.884.910 zł. Tyle ujawniła milicja. Przyjmując, że koszty związane z produkcją obrazka wyniosły 50 proc. ceny (co jest staw-

KP PZPR w Rzeszowie był i jest inicjatorem wielu akcji o charakterze ekonomicznym. Organizacje partyjne w pow. rzeszowskim są też często same inicjatorami różnych przedsięwzięć, bez szczególne- go „nacisku” ze strony KP. Gdy np. mieszkańcy jakiejś gromady chcą mieć dom ludowy, nikt zazwyczaj nie kwestionuje potrzeby takiej placówki, a miejscowa organizacja partyjna zwraca się wówczas z apelem do chłopów: budujemy, ale nie oglądajmy się tylko na pomoc państwa. Mamy na miejscu glinę — wygospodarujemy z lasów gromadzkich. Wapno też się znajdzie. Wówczas państwo widząc nasze szczerą chęć i kon- kretną pracę — niewątpliwie pomoże nam w budowie.

W ten właśnie sposób, dzięki organizatorskiej roli terenowych POP powstało w ubiegłym roku w powiecie rzeszowskim wiele nowych szkół, domów ludowych i remiz strażackich, dróg, mostów, ośrodków zdrowia oraz nowych linii elektrycznych. Ogólna wartość tych inwestycji wynosi 50.716.500 zł (w tym pomoc państwa — 6.045.000 zł).

Ostatnio KP partii analizując sytuację gospodarczą terenu wyszedł z inicjatywą stworzenia z powiatu rzeszowskiego eksperymentującej jednostki na wzór Nowego Sącza. KP Rady i Zarząd Powiatowej Rady Narodowej przy współudziale fachow- ców i naukowców opracował długoterminowy plan zagospodarowa- nia powiatu, wykorzystania wszelkich jego bogactw — natu- ralnie przy pomocy całego społeczeństwa.

Aktyw partyjny chce — wzorem Nowego Sącza — po- stawiać ten powiat na nogi. Niestety — jak dotąd — wła- dzie centralne nie przywiązują specjalnej wagi do tych śmia- łych, ale realnych zamierzeń. KP poparły tylko Komitet Wo- jewódzki partii i WRN, pod- czas gdy do rozstrzygnięcia niektórych spraw potrzeba zgo- dy pewnych czynników z War- szawy.

Aktyw domaga się większej samodzielności, zwłaszcza ekono- micznej, własnego budżetu inwestycyjnego, prawa orga- nizowania własnych powiatow- ych zakładów produkcyj- ch. Nie liczy się przy tym zwiększenie dotacji cen- nych, bo „dokarmianie” pa- tu przez państwo środ- kami finansowymi pozbawiło „sperymentu sensu. Chodzi o to, aby władze powia- tów skrepiły tymi mi- ni zarządzeniami, któ- re pozwalają na wprowa-

Z korzyścią dla ludności i państwa

zenie w życie proponowanego eksperymentu.

Leży przede mną mapa po- wiatu rzeszowskiego pokrytą małymi kolorowymi trójkątami, kółkami, kwadracikami, prostokątami i kropkami. Tow. Stanisław Pawełek, prze- wodniczący PKPG — jeden z inicjatorów rzeszowskiego eks- perymentu snuje swoje rozwa- żania.

— Nasz powiat zajmuje 998 km². Ludność jest 115 321. Przemysł słabo rozwinięty: zaledwie dwa zakłady: fabryka porcelany w Boguchwałach, która podlega wład- dom centralnym i „Liniarka” w Głogowie. 1.734 osoby są zatrud- nione w przemyśle. Cyfra ta jest niewątpliwie wieksza, gdyż wiele osób dojeżdża do pracy gdzieś in- dziej. Około 58 tys. pracuje na rol- ni. W rzemiośle — 492, w chatup- niactwie — 180.

Ziemia kłopska, przeważnie płasz- czysta. Hodowla bydła, trzody chlewnej, koni, drobiu poważnie przekroczyła poziom przedwojen- ny. Spadła za to wydajność z hektara i mleczność krów. Zbiór- cy czterech podstawowych zbóż wynoszą u nas średnio 14 q z ha. Mało. Krowy dają przeciętnie 1.730 litrów mleka rocznie — też niewiele.

Są natomiast u nas takie okolice (Budziwój, Malawa, Hucisko), w których mieszkań- cy żyją jak w XIX wieku. Ani tam światła elektryczne, ani radia, nie mówiąc już o kinie, czy jakiejś świetlicy. Spo- ro ludzi mieszka tam jeszcze w kurnych chatkach razem z krowami i świniami.

Co stanowi główną podsta- wę egzystencji ludności po- wiatu rzeszowskiego?

Znaczna część ludności pracuje w zakładach produkcyj- nych w Rzeszowie lub dojeżd- ża do fabryk znajdujących się na terenie innych powia- tów.

Niektórzy dorabiają sobie sprze- daniem cichów z amerykań- skich paczek (z powiatu rzeszow- skiego w latach przedwojennych najwięcej osób wemigrowało za zarobkiem do USA), sprzedawa- niem warzyw, owoców i hodowlą zwierząt futerkowych (nutrii, kró- lików). Te dodatkowe źródła zarob- ku nie wystarczają jednak na zaspokojenie potrzeb społeczeń- stwa. Dlatego też towarzysze z pow. rzeszowskiego wychodzą z konkretnymi i — naszym zdaniem — realnymi koncepcjami rozwoju gospodarczego powiatu rzeszow- skiego.

Lasy, w porze letniej dostar- czają grzybów i jagód. Tylko w roku ubiegłym wywieziono z po- wiatu rzeszowskiego do Anglii 110.230 kg jagód świeżych, 10.443 kg — mrożonych i 2.663 kg — suszo- nych. Za jeden koszyk borówek c wadze około 3 kg otrzymywa- liśmy 8 dolarów. Uważamy, że

istnieją realne warunki zwięk- szenia eksportu jagód, za które otrzymujemy dewizy. Trzeba tyl- ko odpowiednio „ustawić” prace punktów skupu.

Chłopi chcą budować. O cegłę w powiecie jest jed- nak bardzo trudno. Ale mamy za to dużo gliny. Starczy jej do najmniej na kilkanaście po- łożeń. Chcemy, by powstawa- ło w naszym powiecie coraz więcej chłopskich zespołów wypалу cegły i nowych ce- glieni. Deficytowym a bardzo poszukiwanym materiałem są również tzw. sączki meliora-

cy w prymitywnych urządzeniach na wapno. Chcielibyśmy zwięk- szyć produkcję wapna tym bar- dziej, że może być ono w na- szych warunkach pierwszorzędnej jakości. W okolicach Rudnej i Świlczy są duże pokłady specjal- nej gliny potrzebnej do produk- cji farb suchych.

W małych miasteczkach chcemy zlokalizować drobny przemysł. Sądymy, że uda się nam nawiązać współpracę z rzeszowskimi zakładami prac- cy, które mogłyby nam do- starczyć surowców z odpa- dów, nadających się do wyro- bu różnych drobnych przed- miotów.

Dlaczego nie mamy rozwi- nąć sadownictwa i warzywni- ctwa, zwłaszcza w rejonach podmiejskich? Ponadto powiat rzeszowski posiada stare i chlubne tradycje rzemiosła i chałupnictwa, które należało- by kontynuować. W Białowej wyrabiano przed wojną ślicz- ne kilimy i koronki. Jasionka, Terliczka, Nowa Wieś, Chmiel- nik, Matysówka słynęły z wyro- bu doskonałych mebli z wikli- ny. A któż nie słyszał o kieci- basie głogowskiej, o którą py- tano często w sklepach Czecho- słowacji, Węgier i Rumunii? Stąd wywodzą się również śla- wni garbarze i sitarze.

Hodowlę mamy dość dobrze roz- winiętą. Trzeba natomiast zwró- cić większą uwagę na ilość, a na jakość bydła. Chodzi o wy- hodowanie wysokomlecznej rasy. Ponieważ z bazy paszowej jest u nas krucho warto się zająć wła- ściwym zagospodarowaniem łąk i pastwisk oraz obniżeniem arealu upraw zbóż na korzyść różnego rodzaju upraw paszowych.

— W jaki sposób chcemy zre- alizować wasze plany — zapy- tałem jeszcze tow. Pawełka.

Z realizacji naszych zamie- rzeń jest na razie nienaj- lepiej. Przysłałaby się bowiem większa samodzielność powia- tu, zwłaszcza finansowa. O- prócz tego musimy liczyć na pomoc władz centralnych. Nie, nie chcemy darowizny. Wiemy, że państwo znajduje się w trudnej sytuacji. Dlatego pra- gnęmy zwrócić się tylko o długotrwały kredyt na zwy- kłych bankowych warunkach. Chcemy mieć również zapew- nioną swobodę w zdobywaniu pieniędzy i gospodarowaniu nimi według własnego uzna- nia. Dalej... nasz budżet skła- dałby się z dotychczasowych normalnych dotacji państwowych (tylko w pierwszych la- tach eksperymentu) oraz z ok- reślonego udziału w zyskach

Powiat rzeszowski stara się iść w ślady Nowego Sącza

cyjne, które można wyrabiać z gliny i wypalać w zespo- łowych piecach.

Liczmy na wskrzeszenie za- pomnianych uzdrowisk w Chmiel- niku, Lubeni, Solonce i Niebo- rowie, które posiadają duże źró- dła wody mineralnej, zawierające jod i selen, nadające się do le- czenia chorób reumatycznych. Zwrócimy się z apelem do większych przedsiębiorstw Rze- szowszczyzny, żeby w tych miej- scowościach budowały dla swoich pracowników sanatoria z fundu- szów zakładowych. Ponadto — jak oświadczyła fachowcy — z wody mineralnej w Chmielniku można otrzymywać jod potrzebny w prze- mysle farmaceutycznym. 40 ton tańszej wody ma taką samą wartość jak 8 ton ropy. Tymcza- sem jod sprowadzamy z zagranic- y, płacąc dewizami.

W Siedliskach znajdują się zło- żyzła alabastru (około 20 mln ton). Z tego mineralu produkuje się m. in. gips dentystyczny — rów- nież sprowadzany z zagranicy. Ministerstwo Zdrowia płaci za 1 kg gipsu 2 zł. Tutejszy alabastr- nie jest — niestety — eksploa- towany.

W minimalnych tylko ilościach wydobywa się wapienie w Nie- chobruzie i przerabia go na miejs-

przedsiębiorstw istniejących w naszym powiecie. Dążymy do tego, by wszystkie jednostki gospodarcze były podległe na- szej władzy i kontroli. Łączymy się z tym bowiem zagadnieniem swobodnego dysponowania in- westicjami. Liczymy, że in- icjatywa i ofiarność społeczeń- stwa mogą być w takim wy- padku bardzo wielkie.

Na temat planowanego ekspe- rymentu rozmawiałem ponadto z wieloma działaczami rad w powie- cie i w gromadach, z chłopami, członkami partii i bezpartyjnymi. Wszyscy zgodnie podkreślali, że eksperyment choć jest trudny, to jednak możliwy do zrealizowa- nia. Ludność chce własnymi si- łami ożywić gospodarkę powiatu, wycofać ją z zamiedlenia i za- cofania.

Nie jest to przysłowiowe pory- wanie się z motyką na słońce. Plan został głęboko rozważony przez aktyw gospodarczy, skupu- jony wokół KP i przez samą instanc- ją powiatową. Był omawiany na kilku kolejnych plenarnych posiedzeniach, dyskutowany w ko- misjach problemowych. Niektóre wnioski zaczęto już realizować przy czym realizację poszczegól- nych zamierzeń kierują organizac- je partyjne. M. in. z inicjatyw- y terenowych POP zorganizowa- no w Białowej zakład galanterii skórzaney, w Głogowie — za- kład obuwia filcowego, a w Ty- czyninie — przyrzędów mierniczych.

Ostatnio powołano przy KP Radę Ekonomiczną, opracowa- no szczegółowe plany działa- nia. W chwili obecnej instanc- ja powiatowa zamierza się zwrócić do postów, żeby za- interesowali eksperymentem rzeszowskie władze centralne. Te śmiałe, ale realne projek- ty można ścislić w jednym zdaniu: przy większej samo- dzielności gospodarczej da się w pełni wykorzystać istnie- jące bogactwa i możliwości, co wyjdzie na korzyść miejscow- ej ludności i państwa.

E. WISZ

- Z każdym dniem cieplej
- Powracają szpaki i skowronki
- Zakwitły już śnieżyczki
- A więc wiosna...

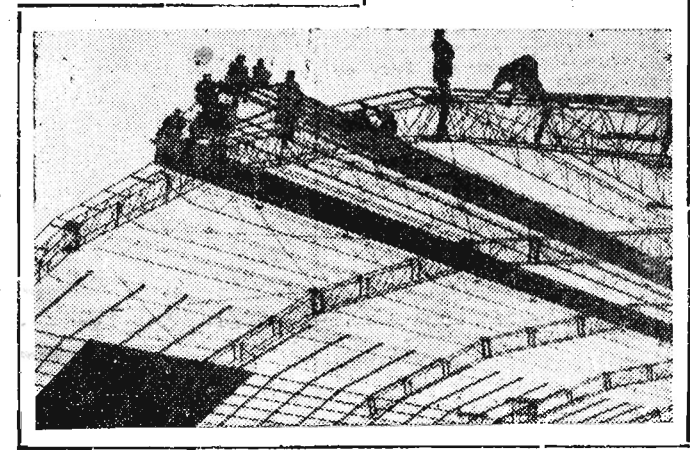
(Inf. wł.) Mamy już ósmy dzień kalendarzowej wiosny. Z każdym dniem coraz cieplej. Śnieg szybko topnieje. A więc już nie kalendarzowa ale faktyczna i dawno oczekiwana wiosna.

Na południowych stokach wzgórz, gdzie śnieg wcześniej stopniał ukazały się śnieżyczki. Między innymi sporo śnieżyczek zakwitło już w Gorzycy, w okoli- cy Winnicy (pow. Krosno). Ale nie tylko śnieżyczki — w połud- niu gdy słońce mocno operuje tu i ówdzie można spotkać... motyle. W wielu okolicach zaobserwo- wano grupowe przeloty szpaków i skowronków. Prawdopodobnie są to te grupy ptaków, które go- ściły już u nas w lutym br. i od- leciały z powrotem na skutek mro- zu i opadów śnieżnych.

W związku z tym, że ukazały się już śnieżyczki, warto przy- pomnieć, że kwiaty te są pod ochroną i w żadnym wypadku nie wolno ich zrywać. (tapj)

Na zdjęciu: Montaż konstrukcji nośnej dachu Międzynarodowego Pałacu Sztuk Pięknych.

Fot — CAF



ką wygórowaną). Stojowski na „czysto” osiągnął dochód 900 tysięcy złotych. Gdyby nawet od tego odjąć wpła- coną w okresie 1955-56 r. ks. Kamionce kwotę 96.000 zł, to w kieszeni Stojow- skiego pozostała suma 800 tys. złotych. A więc miesię- czny „zarobek” (mowa o okresie 7 miesięcy) wyniósł ponad 100 tys. złotych.

Postępowanie karne prze- ciwko Stojowskiemu zostało jednak w dniu 24 paździer- nika 1956 zawieszono rzeko- mo z powodu jego choroby. Tak orzekli lekarze.

uniewinnieni

W WIEZIENIU

W odpowiedzi na cytowa- ne artykuły P. K. Stojow- ski wystosował bezczelny list do redakcji „Nowin Rzeszowskich”, wyzywając w nim w sposób wyszuka- ny autorów artykułów. List ten nazwany przez niego „publiczną odpowiedzią”, wydrukowany na maszynie, rozszalał w formie kurendy pomiędzy ludźmi. Dalszą od- powiedzią P. K. Stojowskie- go było wniesienie przeciw autorom oskarżenia do Sa- du Powiatowego w Rzeszo- wie w dniu 25 sierpnia 1956 r.

Tak rozpoczął się proces Pawła Klemensa Stojow- skiego przeciwko dzien- nikarzom, nazwanym przez niego w „publicznej od- powiedzi” „wyrotowcami i wichrzycielami porządku pu- blicznego. Proces o zniesia- wienie.

Na ośmiu rozprawach, w- tym dwóch na sesji w Miel- cu (toczących się z uwagi na obowiązujące przepisy

przy drzwiach zamknię- tych), z których pierwsza odbyła się 23 listopada 1956 r., a ostatnia 15 mar- ca br. Sąd Powiatowy w Rzeszowie w składzie sęd- ziorów zawodowych K. Ko- słowski (przewodni- czący), Fr. Sowińskie- go i M. Wilka — przesłuchał 34 świadków. Sąd zapoznał się z tomami akt karnych przeciwko P. K. Stojowskiemu, szeregiem dokumentów pisemnych, przedłożonych przez obronę. Długo i wnikliwie zbierał i rozpatrywał sąd przedsta-

ten sposób ujawnić, iż działalność tzw. „publicz- na” Stojowskiego, jako wła- ścielcia firmy oraz jego ży- cie „prywatne” miały ści- sły związek przyczynowy. Autorzy artykułów działa- jąc w interesie społecznym — oświadczał adw. E. Gór- nicki — musieli ukazać ca- łą tę komedię przed społec- zeństwem. Analizując o- cenę prawną czynu, obroń- ca uzasadnił, powołując się na szereg orzeczeń Sądu Najwyższego i wypowiedzi przedstawicieli doktry- ny prawa karnego, że miał on charakter dozwolonej krytyki a nie zniesławienia.

Jak już informowaliśmy, 17 marca br. sąd ogłosił publicznie wyrok unie- winniający dzienni- karzy z zarzutów oskarże- nia i obciążający kosztami postępowania P. K. Stojow- skiego, podając obszernie je- go uzasadnienie.

W pierwszej części uza- sadnienia, sąd cytuje ze- znania licznych świadków na okoliczność działalności P. K. Stojowskiego jako właściciela firmy i jego hu- laszczygo życia. A oto nie- które wypowiedzi z ze- znań świadków:

„Stojowski często się upi- jał, pił przez okres jednego miesiąca codziennie, później następowała przerwa, a po przerwie znowu pił”.

„Widziałam Stojowskiego idącego w białym po uli- cach Mielca w stanie nie- trzeźwym”.

„...często był zatrzymywa- ny w komisariacie za opil- stwo i nieobyczajne wybry- ki”.

„...sprowadzał sobie kochan-

ki, żył w konkubinacie z róż- nymi kobietami i sprawiał im różnego rodzaju przyty”.

Sąd ustalił zatem, że Stojowski „prowadząc swo- je przedsiębiorstwo pod pretekstem odbudowy kości- ołów, gromadził stąd du- że dochody, które przezna- czał na utrzymywanie ko- chanek i pijaństwo”. Sąd ponadto zważył, że autorzy pisząc artykuły, „oparli się na materiałach, które nie mogły budzić poważniej- szych wątpliwości, a zebrane informacje dały im pod- stawę do napisania artyku- łu, który w swej treści nie odbiegał od stanu rzeczy- wistego. Sąd nie dopatrywał się, by oskarżeni działali w złym zamiarze. Jako dzien- nikarze swym działaniem zmierzali do obrony intere- su publicznego. Pisząc ar- tykuły działali w przekonaniu o prawdziwości stawia- nych zarzutów, a podstawę do tego dały im zebrane materiały”.

Sąd stanął równocześnie na stanowisku, iż ujawnio- ne okoliczności z tzw. życia prywatnego łączą się jak naj- bardziej ściśle z działalno- ścią zarobkową Stojowskie- go. Zamiarem dziennikarzy stwierdził Sąd, było ukaza- nie społeczeństwu, że „do- chody uzyskiwane pod płaszczykiem odbudowy kościołów przeznaczają się na pijaństwo i inne niemoralne cele. O- skarżeni w konkretnym wy- padku działali w interesie społecznym, demaskując czo- łowiaka, który w imię religii wykorzystywał naiwność pro- stych ludzi i ten zamiar os- karżonych należy uznać jako pozytywny, jako słuszną re- alizację krytyki, która uzdra- wia życie społeczne, oczysz- cza je od jednostek szkodli- wych, żerujących na społec- zeństwie. Uznanie dobrej wiarę za czynnik uchylający

przestępczość zniesławienia wynika z prawidłowej wy- kładni ustawy i stanowi ko- nieczną gwarancję krytyki”.

Choroba, jaka Pawła Kle- mensa Stojowskiego miała chronić przed pociągnięciem go do odpowiedzialności są- dowej wcale nie przeszkad- zała mu w kontynuowaniu oszukańczej działalności. Na dowód tego drukowaliśmy li- sty już po ukazaniu się o- mawianych artykułów. Cze- sław Patrys z województwa opolskiego ze wsi Tarnica pisał np. do nas:

„Kiedy powiedziałem agen- towi żądającemu od mojej żony za obraz o roz- miarach 65 x 25 cm 300 zł o artykule w „Nowinach” od- powiedział mi, że Stojowski- mu nikt nic nie może zrobić dlatego, że on się tym trud- ni od dłuższego czasu i on sprzedaje na całą Polskę i to nie idzie na cele kościoła tylko to jest prywatny han- del, a teraz prywatny handel jest dozwolony. Był pewny, że na Ziemiach Zachodnich nikt nie zna tej sprawy i lu- dzie będą kupowali jego obra- zy”.

Podobną do czytelnika opi- nię wyrażali nawet znają- cy najlepiej Stojowskiego mieszkańcy Mielca, twier- dząc, że Stojowskiemu rze- czywiście nikt nic nie zrobi. W takim przekonaniu utwier- dzała ich tolerancja władz, wobec oszukańczej firmy.

Otrzymaliśmy również śnie listy wyrażające oburze- nie na zaskarżenie autorów do Sądu. Dr Jan Adamiak z Wrocławia ul. Opolska 65, pisał m. in.:

„Należy się Panom, pełne uznanie za zdemaskowanie tej brudnej, ciemnej oszukań- czej afery Stojowskiego i je- go współników i firmantów. Jeśli dzisiaj ta grupa oszu- stów żerujących na ciemno-

cie ośmiela się zaskarżyć Pa- nów o zniesławienie, to ten wypadek i tę skargę uznać trzeba za dowód cynizmu i opacznej interpretacji praw obywatela, roli prasy i zadan- ia sądów...”

Trzeba było jeszcze ponad roku, by wreszcie Stojowski został aresztowany. Od 23 grudnia 1957 roku przeby- wa w więzieniu; wreszcie będzie odpowiadał za swoje przestępstwa. Należy dodać, że ks. Kamionka oświadczył jeszcze w 1956 r., że z działa- nością K. Stojowskiego nie ma nic wspólnego.

Proces prowadzony z os- karżenia P. K. Stojowskiego przeciwko dziennikarzom — miał jak najbardziej społecz- ne oblicze. Paweł Klemens Stojowski pragnął przede wszystkim w ten sposób od- wrócić uwagę opinii społecz- nej od swojej oszukańczej działalności, by ją kontynuow- wał.

W dobie ożywienia życia społecznego, pełnych swobód demokratycznych, niejedyn kominator, oszust i kariero- wicz stara się wyrzucić pres- ją na osobach, które postę- powanie jego demaskują. Stąd też m. in. zdarzają się wypadki wnoszenia aktów oskarżenia przeciwko dzien- nikarzom. A chyba najbar- dziej klasycznym pod tym względem przykładem był proces, o którym mowa.

Krytyki słusznej, społecz- nej potrzebnej nikt nie jest w stanie stłumić. Tę prawdę warto niejednemu przypom- nieć.

Z. Jagielski i R. Niczypor- uk artykuły swoje kończyli zdaniem: „Czekamy na proces firmy Stojowskiego i je- go współników”. Dziś pisze- my: Czekamy na wynik pro- cesu firmy Pawła Klemen- sa Stojowskiego.

Ważne dla mieszkańców Rzeszowa Gdzie w niedzielę można dokonać zakupów

Zbliżają się święta. W placówkach handlowych naszego miasta panuje ożywiony ruch. Dla ułatwienia klientom dokonania świątecznych zakupów sklepy spożywcze czynne będą jutro (niedziela) od godz. 9-15.

Są to sklepy PSS: nr 5 ul. Kosciuszki, 27 - Rynek, 12 - ul. Turkienicza, 8 - ul. Mickiewicza, 14 - ul. Grunwaldzka, 58 - ul. Grunwaldzka, 17 - ul. Lwowska, 43 - pl. Wolności, 18 - Rynek, 23 - Rynek, 26 - ul. Grottera, 25 - ul. Obr. Stalingradu, 50 - ul. M. Buczka, 32 - ul. Grunwaldzka, 37 - ul. Asnyka, 44 - ul. Kościuszki, 53 - nabiałowy - ul. Zamojskiego.

Sklepy MHD: nr 101 - ul. Dąbrowskiego, 113 - Osiedle WSK, 138 - Osiedle WSK, 119 - Osiedle WSK, 102 - ul. Turkienicza, 104 - ul. 3 Maja, 105 - ul. 3 Maja, 116 - ul. Kościuszki, 133 - ul. Nowotki, 110 - ul. Obr. Stalingradu, 114 - Pobitno, 146 - ul. Obr. Stalingradu. DH "Delikatery" czynny od godz. 9-19, z przerwą obiadową od 13-14.

W dniu jutrzejszym od godz. 8-13 czynne będą ponadto niektóre sklepy z artykułami przemysłowymi. Są to: PSS - nr 10 - obuw. ul. Gałęzowskiego, 52 - gal. - Rynek, 18 - gal. - Rynek, 21 tekst. - Rynek, 64 - szklany - Rynek. MHD: nr 1 chem. - ul. Grunwaldzka, 8 - art. gosp. dom. - ul. Kosciuszki, 15 galant. ul. 3 Maja, 16 - obuw. - pl. Wolności, 38 i 41 - Gallux - ul. 3 Maja, 40 - dam. odzież. - pl. Wolności, 44 - tekst. - ul. 3 Maja, 61 - Dom Dziecka - ul. Matejki, 62 - elektr. - ul. Grunwaldzka, 33 - art. gosp. dom. - Osiedle, 32, 34, 45, 51 - Gigant Osiedle. Wszystkie kioski "Ruch" czynne od godz. 7-13, zaś od 13-18 co drugi kiosk będzie miał dyżur.

Przedwczoraj podaliśmy numery sklepów miesięcznych MHD, które będą otwarte w niedzielę. Dziś powiadamy zainteresowanych, że planówki te czynne będą od godz. 8-13.

Godziny prac sklepów w przyszłym tygodniu podamy w następnych numerach.

KOMUNIKAT

Zawiadamiamy słuchaczy WUMI, że dnia 1 kwietnia br. o godz. 14.00 odbędzie się zjednoczenie z następujących tematów: Placa robocza w socjalizmie. Inwestycje w przemyśle, oraz ćwiczenia: Towar, cena i pieniądz w gospodarce socjalistycznej. Obecność wszystkich obywateli.

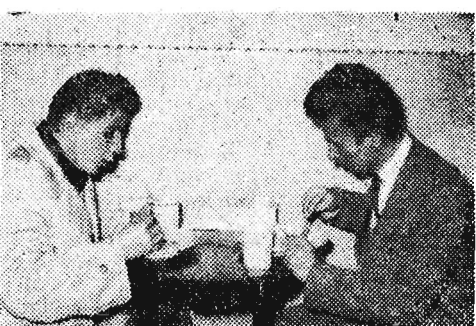
UWAGA automobilistów i motocyklistów

Komitet organizacyjny Automobilklubu Rzeszowskiego zawiadamia wszystkich automobilistów i motocyklistów województwa rzeszowskiego (zrzeszonych w klubach motorowych, niezrzeszonych i członków byłego Automobilklubu, że zebranie organizacyjne Automobilklubu Rzeszowskiego odbędzie się w dniu 2 kwietnia br. o godz. 18 w Rzeszowie w lokalu PZM przy ul. Zofii Chrzanowskiej 14.

Komitet organizacyjny prosi wszystkich zainteresowanych o wcześniejsze wypełnienie deklaracji członków-założycieli. Deklaracje te można otrzymać w biurze PZM w godz. od 8-16.

Smaczne...

...nie, jeszcze nie jajka. Na smaczne jajko świąteczne spożywane w gronie rodziny i krewnych, znajomych i trzeba jeszcze poczekać. Tymczasem zaś, "otwierem stoją" wszelkie restauracje, bary mleczne, kawiarnie. Z nastaniem wiosny szczególną popularnością cieszą się potrawy jarskie i mleczne.



W barach mlecznych nigdy nie brakuje jaroszy, ale niedługo obecność ich w tych placówkach jeszcze się podwoi. Oby tylko nie zapomnieli o tym kierownicy barów.

Na zdjęciu: Spożywanie posiłków w Barze Mlecznym przy ul. Dąbrowskiego w Rzeszowie.



Sobota, Niedziela 29, 30 MARCA 1958 r.

Dyżur nocny: Apteka Społeczna nr 6, ul. Czackiego 2 Dyżur stały: Apteka Społeczna nr 4, ul. Dąbrowskiego 58 w niedzielę i święta czynna od godz. 10 do 13 Pogotowie Ratunkowe: tel. 09, ul. Obrońców Stalingradu 29 Pogotowie MO: tel. 07 Straż Pożarna: tel. 08, ul. Mickiewicza 10 Informator kolejowy: tel. 18-33 "Obłis" - tel. 16-45 Postój taksówek: tel. 11-58 STRZYŻOWY Dyżur stały: Apteka Społeczna nr 9, ul. Mickiewicza MIELEC Dyżur nocny: Apteka Społeczna nr 88, Osiedle WSK blok 78 STAŁOWA WOLA Dyżur nocny: Apteka Społeczna nr 88, ul. Hutnicza 66 DEBICA Dyżur nocny: Apteka Społeczna nr 14, ul. Krakowska 4 ROZWADÓW Dyżur stały: Apteka Społeczna nr 80, Rynek 69 NISKO Dyżur stały: Apteka Społeczna nr 38, ul. Apełczna 20 KOLBUSZOWA Dyżur stały: Apteka Społeczna nr 35, ul. 3 Maja PRZEMYSŁ Dyżur nocny: Apteka Społeczna nr 83, ul. Grottera

TEATR IM. WANDY SIEMASZKOWEJ - godz. 19 - Walka kobiet KINA RZESZÓW ZORZA (ul. 3 Maja) - sobota i niedziela - Proszę ostrzej godz. 16, 18 i 20 SWIT (ul. Langiewicza) - Droga życia (sobota) godz. 18 i 20 (niedziela) godz. 16, 18 i 20 APOLLO (ul. W. Hibnera) - Bohaterowie są zwyciężeni - godz. 17 i 19 PRZEDWIOŃNIK (ul. Pstrowskiego) - Sprawa Mauriziusa - godz. 17 i 19 WDK (ul. Okrzei 7) - nieczynne MEWA (ul. Dąbrowskiego) - Deszczowy lipiec - godz. 17 i 19 GÓRNO ZDROWIE - Trzej panowie na śniegu GŁOGÓW ZWIĄZKOWE - Edward i Katarzyna TYCZYN - Gorzki ryż SKARB - Poranki filmowe NIEDZIELNE PORANKI FILMOWE ZORZA - Susełek i Guzdratka godz. 10 Nad przepaścią - godz. 11

Mysliciele Odrodzenia o religii ...to tytuł odczytu zorganizowanego przez Oddział Stowarzyszenia Ateistów w Przemyslu. Odczyt zostanie ogłoszony w dniu dzisiejszym (sobota 29 bm.) w budynku Komitetu Miejskiego o godz. 12. Odczyt wygłosi prof. dr Nowicki.

SWIT - Tajemnica górniczego jeziora - godz. 14 APOLLO - Janosik PRZEDWIOŃNIK - Wesola leśniczka MEWA - Garmuszka napętniła się GÓRNO - Leśne zawody TYCZYN - Od Wrocławia MIELEC Bajka - Lekkość Tezza - sobota - Prawdziwy koniec wielkiej wojny, niedziela - Panna de Scudery DK - Złoty kask DEBICA - Uciecha - 08/15 - Kapitulacja III seria Związkowe - Chleb, miłość i fantazja DEFA Metalowiec - sobota - Futro nurkowe, niedziela - Miałem siedem córek TARNOBREZG Wisła - sobota - Miałem siedem córek, niedziela - Monsieur Ripois STAŁOWA WOLA Wrzos - Młyn na Padzie Stal - Godzila NISKO San - Przygody Pata i Pafachona KOLBUSZOWA Grażyna - Na trasie do Bordeaux LEŻĄSK Radó - Egoistka ROZWADÓW Polonia - sobota - Monsieur Ripois, niedziela - Anaconda ROPCZYCE Przyjaźń - sobota - 08/15 - Koszary - I seria, niedziela - Front - II seria PILNO Iskra - Noc sylwestrowa SARZYNA Brygadziści - Kochanek lady Chatterley PRZEMYSŁ Roma - Ewa chce spać Bałtyk - Don Kichot Olimpia - Dziewczęta z placu Hiszpańskiego Klub Garnizonowy - Czarna teusza LIBRACZÓW Melodia - Koniec nocy UWAGA: Repertuar kin podajemy wg informacji CWF

Ogłoszenia drobne Sprzedaż IWONICZ! Parcelę budowlaną (obok Zakładu Zdrojowego) sprzeda właściciel. Oferty 6954 „Prasa” Kraków, Rynek 46. K-476/2

UWAGA! UWAGA! mieszkańcy Rzeszowa Klienci Miejskiego Handlu Detalicznego Artykułami Spożywczymi dla Was wprowadzamy nowe udogodnienia poprzez sprzedaż na zamówienia i dostawę do domu A OTO ADRES SKLEPU I WARUNKI SPRZEDAŻY: SKLEP SPOŻYWCZY MHD nr 105 przy ul. 3 Maja 9 1) sprzedaż na zamówienia i z dostawą do mieszkań w tym sklepie rozpoczynamy Z DNIEM 1 KWIECZNIA 1958 r. 2) zamówienia przyjmowane będą na trzy formy sprzedaży, a mianowicie: a) sprzedaż na zamówienia pisemne na cały tydzień b) sprzedaż na zamówienia składane np. rano, a towar do odebrania w godz. popołudniowych (wracając z pracy) c) sprzedaż na zamówienia telefoniczne z dostawą do mieszkań. Zamówienia pisemne prosimy składać bezpośrednio u kierownika sklepu. Telefonicznie na nr tel. 21-26. Nadmieniamy, że na towary wybitnie deficytowe (np. cytryny, koncentrat pomidorowy itp.) zamówień prowadzić nie będziemy. Również napojów alkoholowych w dniach i godzinach zakazanych sklep dostarczać nie będzie. Wyczerpujących wyjaśnień w tej sprawie udzieli w każdej chwili kierownik w/w sklepu ustnie względnie telefonicznie - tel. nr 21-26. Za usługi doliczamy opłatę w wys. od 5-10 zł Czekamy na pierwsze zamówienia! Dyrekcja Miejskiego Handlu Detalicznego Artykułami Spożywczymi w Rzeszowie K-500/1

GOSPODARSTWO STAWOWE KOLBUSZOWA OGŁASZA PRZETARG na sprzedaż KLACZY oraz ciągnika marki „ZETOR” Przetarg odbędzie się dnia 14 kwietnia 1958 r. o godzinie 10 w Gospodarstwie Stawowym w Kolbuszowej. Rolnicy biorący udział w przetargu winni posiadać zaświadczenie z Prezydium Gromadzkiej Rady Narodowej stwierdzające konieczność kupna. Klacz oglądać można w dniu przetargu, zaś ciągnik każdego dnia od godz. 7 - 15 w Gospodarstwie Stawowym w Kolbuszowej. K-483/1

SPORTOWY ROZKŁAD JAZDY

PIŁKA NOŻNA - II LIGA W CHORZÓWIE: AKS - Corcordia Knurów W RZESZÓWIE: Stal - Szombierki (godz. 16) W KROŚNIE: Legia - Stal Mielec (godz. 18)



W GLIWICACH: Piast - Unia Racibórz W LIPINACH: Naprzód - Górnik Radlin W KRAKOWIE: Wawel - Garmarna III LIGA W PRZEMYSŁU: Polonia - Krośnianka (sobota godz. 16) W RZESZÓWIE: Resovia - JKS Jarosław (godz. 14) W SANOKU: Sanoczanica - Górnik Gorlice (godz. 18) W DEBICY: Stal - Polna Przemysł (godz. 15) W JASLE: Czarni - Stal St. Wola (godz. 15) W PRZEMYSŁU: Czujaw - Walter-Gwardia Rzeszów (godz. 16,30)

A KLASA JUNIORZY W RZESZÓWIE: Resovia - Start Rymanów (godz. 9) W KROŚNIE: Krośnianka - Górnik Gorlice (godz. 11) W MIELCU: Stal - JKS Jarosław (godz. 14) W PRZEMYSŁU: Polonia - Legia Krosno (godz. 11)

B KLASA GRUPA RZESZOWSKA W TYCZYŃCIE: LZS - Izolator Boguchwała W SOKOŁOWIE: Sokółowianka - LZS Zależe W RUDNEJ WIELKIEJ: LZS - LZS Krasne W GŁOGÓWIE: Głogovia - LZS Kawęczyn W TRZEBOWNISKU: LZS - Stal II Rzeszów W SONINIE: LZS - LZS Biała W ŚRZDZISZOWIE: Sparta - LZS Przybyszówka

FINAŁY MISTRZOSTW JUNIORÓW W PRZEMYSŁU JUNIORZY: Polonia Przemysł - Czarni Rzeszów, Czujaw - Czarni JUNIORKI: Czujaw Przemysł - MKS Mielec (sobota), Czujaw - MKS Rzeszów, MKS Rzeszów - MKS Mielec (niedziela)

KOSZYKÓWKA - A KLASA W PRZEMYSŁU: Polonia Ib - RZKS Jarosław (sobota) Polonia Ib - Czujaw Łanout (niedziela) W STAŁOWEJ WOLI: MKS - RZKS Jarosław



SIATKÓWKA III LIGA - MĘSKA W RZESZÓWIE: Resovia - AZS Lublin (sobota godz. 15), Resovia - Avia Świdnik (niedziela godz. 12)

W STAŁOWEJ WOLI: Stal - Avia Świdnik (sobota godz. 15), Stal - AZS Lublin (niedziela godz. 12) W KIELCACH: Lechia - Broń Radom (sobota), Budowlani - Broń (niedziela)

A KLASA - MĘSKA W ŁANCUCIE: LZS Munina - Siarka Tarnobrzeg, LZS Munina - Krośnianka, Siarka - Czarni Jasło W ROPCZYCACH: Stal Debica - LZS Sonina, Stal Debica - Stal Rzeszów, Stal Debica - Stal Debica.

TENIS STOŁOWY - II LIGA W MIELCU: Stal - Cracovia (sobota godz. 17) Stal - Wisła (niedziela godz. 17) W KROŚNIE: Legia - Wisła (sobota godz. 17), Legia - Cracovia (niedziela godz. 11,30)

LIGA OKRĘGOWA W SANOKU: Sanoczanica - Farmak Rzeszów (sobota), Sanoczanica - Ruch Rzeszów (niedziela) W JASLE: Czarni - Ruch (sobota) Czarni - Farmak (niedziela) W SARZYŃCIE: Unia - Stal Rzeszów W STAŁOWEJ WOLI: Stal - Resovia W JAROSŁAWIU: RZKS - Polna Przemysł

A KLASA Siarka Tarnobrzeg - RZKS Ib Jarosław, Górnik Gorlice - Sparta Przeworsk (sobota), Stal Ib Mielec - JKS Jarosław, Gryf Mielec - JKS Jarosław, Stal Ib Rzeszów - Ruch Ib Rzeszów, San Rozwadów - RZKS Ib Jarosław, Krośnianka - Sparta Przeworsk (niedziela)

LEKKOATLETYKA Rakszawa - Wojewódzki bieg na przełaj - godz. 11.

REJON EKSPLOATACJI DRÓG PUBLICZNYCH w J a ś l e - ul. Staszica 14 OGŁASZA PRZETARG NIE OGRANICZONY na sprzedaż SAMOCHODU OSOBOWEGO marki „FIAT” - 1100 CENA WYWOŁANIA 18.000 zł SAMOCHODU CIĘŻAROWEGO marki „PRAGA” typ RND CENA WYWOŁANIA 35.000 zł SAMOCHODU CIĘŻAROWEGO marki G. M. C. typ Splet CENA WYWOŁANIA 30.800 zł Przetarg odbędzie się w dniu 12 kwietnia br. w Biurze Rejonu o godz. 9. Ubiegający się o kupno samochodów zobowiązani są złożyć wadium w wysokości 10 proc. ceny wywoławczej w przeddzień przetargu. Oględzin samochodów można dokonywać w dniach 8, 9 i 10 kwietnia br. od godz. 9-15. Blizsze informacje udzielone będą w czasie oględzin. Do przetargu nieograniczonego mogą stawac prócz osób fizycznych również spółdzielnie oraz przedsiębiorstwa nieuspołecznione. Natomiast prawo udziału w przetargu ograniczonym posiadają spółdzielnie, organizacje społeczne, osoby fizyczne i przedsiębiorstwa nieuspołecznione, które przedstawiają: Zezwolenie na zarobkowy przewóz, lub zaświadczenie o uznanie za konieczne używanie przez niego pojazdu wydane przez Prezydium Wojewódzkiej Rady Narodowej - Wydział Komunikacji w Rzeszowie. K-492/1

Uwaga! PRZYJMujemy DO WYKONANIA 1) OBRĘZOWANIE KOMINÓW FABRYCZNYCH 2) KONSERWOWANIE KOMINÓW ŻELAZNYCH 3) INSTALACJE ODGROMOWE 4) BADANIA OPORNOŚCI UZIOMÓW 5) INSTALACJE ELEKTRYCZNE ZAMÓWIENIA wykonujemy szybko i solidnie. Ceny wg cenników. A D R E S : SPÓŁDZIELNIA PRACY „METALSPRZET” Rzeszów - Rynek 24, telefony: 10-73, 25-63. K-484/5

Komunikat EKSPozytura PKS w KROŚNIE podaje do wiadomości, że z dniem 1 kwietnia 1958 r. zostanie uruchomiona nowa linia komunikacyjna KROŚNO - KRAKÓW przez Tarnów kursować będzie autobus p o ś p i e s z n y. ODJAZD z KROŚNA o godzinie 5.50. PRZYJAZD do KRAKOWA godz. 10.05. ODJAZD z KRAKOWA o godzinie 15.30. PRZYJAZD do KROŚNA godz. 19.45. CENA BILETU na przejazd w jedną stronę wynosi 68,40 zł. K-499/1

„NOWINY RZESZOWSKIE” wydaje Wydawnictwo Prasowe „Nowiny Rzeszowskie” RSW „Prasa” Redaguje Kolegium. - Adres redakcji: Rzeszów, ul. Żeromskiego, biurowe Komitetu Wojewódzkiego PZPR (III piętro). TELEFONY: Centrala 11-43, naczelny redaktor 10-75, zastępca redaktora naczelnego 16-00. Redakcja nocna 10-17 (18-36). Administracja tel. 18-56. Oddziały redakcji: Przemysł, ul. Waryńskiego nr 15, tel. 27-09. Krosno, ul. Słowackiego 6 (II piętro) pokój 22, tel. 499. Mielec, plac Dzieżyńskiego (KP PZPR) - tel. 207. Stałowa Wola, ul. Wolności (bud. PMRN) tel. 261. Biuro Reklam i Ogłoszeń - 18-52. Zamówienia i przedpłaty na prenumeratę przyjmowane są w terminie do dnia 15 miesiąca poprzedzającego okres prenumeraty - przez: Urzędy Pocztowe, listonoszy oraz Oddziały i Delegatury „Ruch”. Można również zamówić prenumeratę, dokonując wpłaty na konto PKO i O. M. Rzeszów nr 9-6-445. Przedsiębiorstwo Upowszechnienia Prasy i Książki „Ruch” w Rzeszowie, ul. Asnyka 9. Cena prenumeraty: miesięcznej - zł 10, kwartalnej - zł 30, półrocznej - zł 60, rocznej - zł 120. Cena prenumeraty za granicę jest o 40 procent droższa od ceny podanej wyżej. Przedpłaty na tę prenumeratę przyjmuje na okresy kwartalne, półroczne i roczne - Przedsiębiorstwo Kolportażu Wydawnictw Zagranicznych „Ruch” w Warszawie, ul. Wilcza 46 za pośrednictwem PKO konto nr 1-8-100024. Egzemplarze zdezaktualizowane można nabywać w sklepie przy ul. Wiejskiej 14 w Warszawie. Zamówienia spoza Warszawy należy kierować do Centrali Kolportażu Prasy i Wydawnictw „Ruch” w Warszawie, ul. Srebrna 12. Druk Rz. Zakł. Gr. D-2-45