

31139

ERSCHEINT
MONATLICH

NR. 265
750

Record

23. JAHRGANG
PREIS L. 7.—

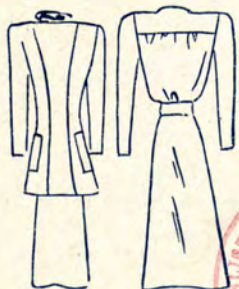
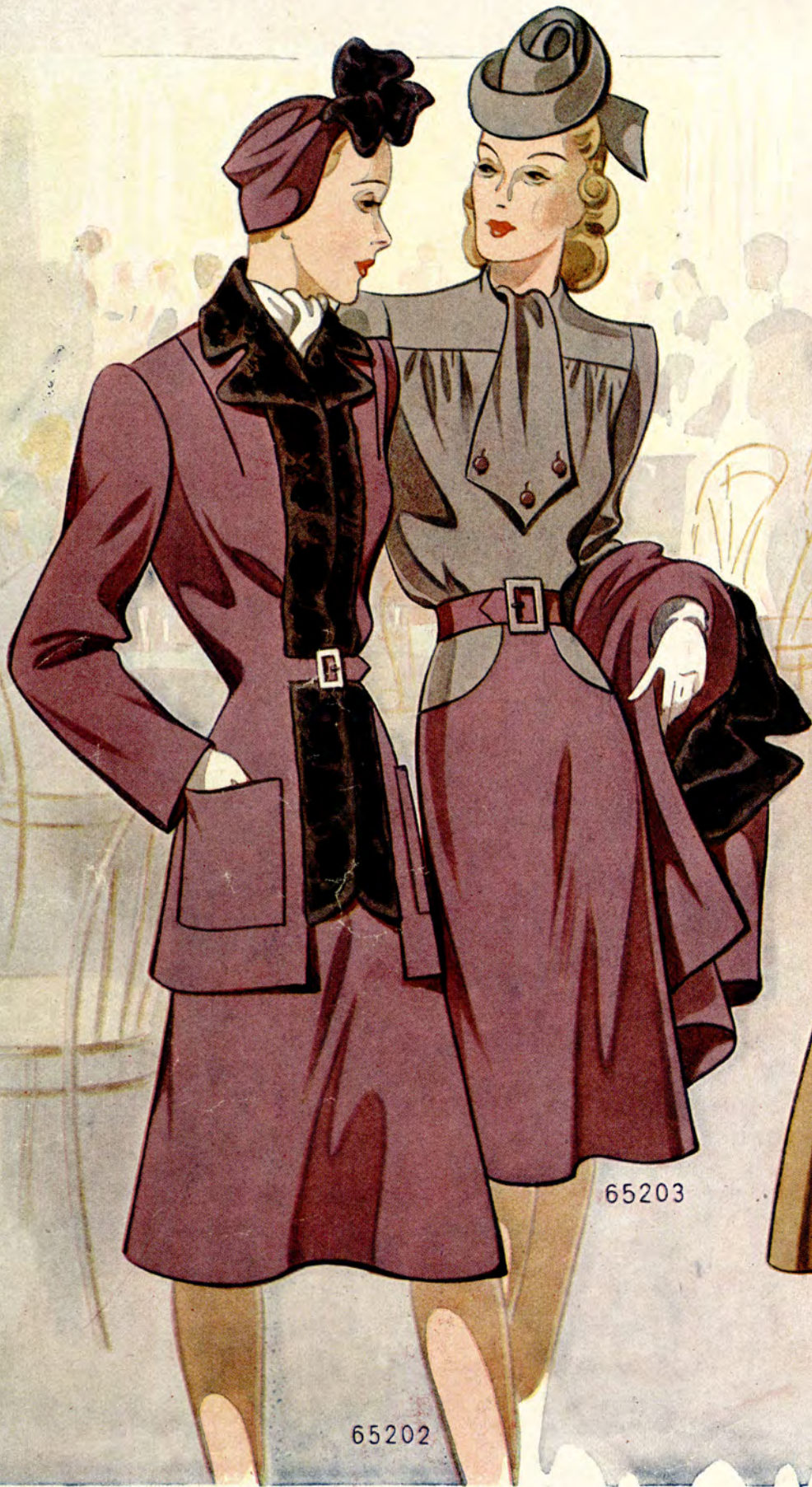


65200

65201

100 ELEGANTE UND
PRAKTISCHE MODELLE

Auslieferung für Italien:
S.I.S.E. · Via Milazzo n.11 · BOLOGNA



65202♦ und 65203♦ Komplet aus feinem, glattem Wollstoff in zweierlei Farben. Die Jacke 65202 ist mit Klauenfell verbrämt. Für den Oberteil des Kleides 65203 wird das helle Material verwendet. (Stoffbedarf für 65202, Größe 46: Wollstoff 2 m bei 130 cm Breite; für 65203, Größe 46: Wollstoff, Rock 1,60 m bei 130 cm Breite; Bluse 1,10 m bei 130 cm Breite. Schnittgröße 42 und 46.)

65204 Schickes Komplet. Rock und Hängermantel aus Kasha zeigen große, aufgesetzte Taschen; Nutzfutter wird für die aparte Verbrämung verwendet. Bluse und Mantelfutter aus buntgestreiftem Jersey. (Stoffbedarf für Größe 44: Kasha 4,10 m bei 130 cm Breite; Jersey 2 m bei 130 cm Breite. Schnittgröße 40 und 44.)



Modellreproduktionen untersagt!



Wir wissen, daß die Mode von heute ganz auf Zweckmäßigkeit und praktische Eignung eingestellt ist. Aber immer wollen wir doch nicht strenge Gebrauchskleidung tragen, am wenigsten wenn das Jahr zur Neige geht und die trauten Familienfeste vor der Tür stehen. Mit verfeinerter Anpassung an Zeit und Gelegenheit tragen die Modellschöpfer unseren Wünschen Rechnung und bringen eine Fülle reizender Gebilde, die man mit dem Sammelnamen „Fest- oder Gesellschaftskleider“ bezeichnen kann. Es sind Kleider, die zwischen Nachmittag und Abend pendeln, aber ihrer ganzen Beschaffenheit nach mehr zum Spätnachmittag neigen. Sie sind meist hochgeschlossen, haben zeigten den tiefen, V-förmigen Ausschnitt, oft in halblange oder ganz lange Ärmel, oft in aparten Formen, wie heuer überhaupt die neuesten modischen Gedanken in erster Linie den Ärmeln gehören / Neben kurzen Kleidern mit knappem Oberteil und reich gezogenem Bauernrock, verschiedenartigen Kasacken, engen bis unter die Brust gerafften Prinzeßkleidern, bestimmen Miederkleider mit glockig tief ansetzendem Rock das modische Festbild dieses Winters. Sehr neu wirken Entwürfe mit heruntergezogener Taillienlinie, die durch breite Mieder-schärpen oder farblich abweichende Mieder-einsätze betont wird. Der diagonale oder einseitige Schnitt vieler Nachmittagskleider bringt eine bewegte Linienführung hervor / Man sieht dann lockere, bauschige Ärmel, die sich alte am Ellbogen überfallende, halblange Ärmel und kurze Puff- sowie Ballonärmel / Für die werk- und berufstätige Frau hat sich die Mode wieder allerhand Neues, Praktisches ausgedacht. Da sind Röcke mit angearbeiteten Latz, aus dem sich die im Rücken gekreuzten Träger entwickeln, dann Überblusen im Stil des Buschhemdes, gestrickte Kasacken mit Kragen in Patentstrickerei und endlich der Westover die erfolgreiche Neuheit der Strickmode. Es handelt sich um eine Weste, in die ein Pullover eingearbeitet ist oder um einen Jumper mit aufgearbeiteten Westenvorderteilen. In all diesen Kleidungsstücken fühlt sich die Frau geborgen, da sie darin für Alltag und Beruf immer gut und komplett angezogen ist.

65247 Besuchskleid aus Mattkrepp, mit Goldstickerei verziert. Die anmutige Weite der Rockvorderbahn wird durch Reihziehung erreicht. (Stoffbedarf für Größe 46: Mattkrepp 4 m bei 94 cm Breite.)

65248 Besuchskleid aus schwarzer Mattseide. Stickereiborte faßt die Wasserfallteile des Rockes ein, Rückenverschluß. (Stoffbedarf für Größe 46: Mattseide 4 m 75 bei 94 cm Breite.)



Phot. 265/1: Kostüm aus flauschigem Wollstoff; einfacher Rock. Die Jacke ist reich mit Biber verbrämt. Modell: Scheidegger-Mosimann, Bern. Phot. Tency, Zürich. — Phot. 265/2: „Bellevue“. Elegantes Nachmittagskomplet. Enger Rock und lange Hängerrjacke aus dunklem Samt. Tunika und Jackenfutter in zartfarbigem Seidenkrepp. Modell: Jouval, Zürich. Phot. Lutz, Zürich. — Phot. 265/3: Wintermantel aus Pelzstoff, unsichtbar geschlossen und mit breitem Umlegekragen gearbeitet; Ledergürtel. Phot. I. v. Santho, Berlin. — Phot. 265/4: Modernes Nachmittagskleid aus feinem Wollstoff; einfacher Rock. Einseitig geschnittene Kasacke mit breitem Schnallengürtel. Aparte, helle Stickerei ziert einen Kimonoärmel. Phot. I. v. Santho, Berlin. — Phot. 265/5: Jugendlicher Mantel aus hellem, gemustertem Wollstoff; eingesetzter Halbgürtel. Für die Krawatte wird dunkler, langhaariger Pelz verwendet. Phot. H-Studio-Dillan, Berlin



8

Phot. 265/6: Modernes Nachmittagskleid aus dunkler Seide. Rock und Oberteil sind gezogen dem Mieder angesetzt; sehr interessant die hellen, aufgenähten Borten am Rock. Modell: Lichte & Co.

Phot. H.-Studio-Dillan, Berlin

Phot. 265/7: Schön in der Linie ist dieses Festkleid aus modedarbiger Mattseide. Am Oberteil gezogene, überkreuzte Schaltheile, die an den Schultern mit Schmuckmotiven abschließen; Glockenrock. Modell: Frekato.

Phot. H.-Studio-Dillan, Berlin



6



7



9

Phot. 265/8: Theaterkleid aus heller Seide; die seitlichen Rockbahnen sind stark verlängert und bilden weiche Glocken, hochansteigender Oberteil mit Rückenverschluß. Modell: Heise.

Phot. H.-Studio-Dillan, Berlin

Phot. 265/9: Ein gut tragbares Kleid aus feinem Wollstoff. Für den Rockbesatz und die riesigen Hüftaschen wird plissierte Seide verwendet; Zierknöpfe bilden den Verschluß des Obertheiles.

Phot. I. v. Santho, Berlin

Phot. 265/10: Nachmittagskleid aus mattem Satin. Die aufgesetzten Längsblenden aus der glänzenden Abseite sind zum Teil geflochten; Bindegürtel und Lingeriekragen.

Phot. I. v. Santho, Berlin



10

65250 Jerseykleid für den Wintervormittag. Der Oberteil in Kasackform mit gefälligen Taschen. (Stoffbedarf für Größe 46: Jersey 2 m 70 bei 130 cm Breite.)

65251* Jugendliches Lauf- und Alltagskleid aus glattem, dunklem Wollstoff. Grobe Stepperei betont den Schnitt, an den Taschen Gleitverschluß. (Stoffbedarf für Größe 44: Wollstoff 2 m 50 bei 130 cm Breite.)

65252 Praktisches Mädchenkleid aus glattem und gestreiftem Wollstoff. Oberteil in moderner Kasackform.

(Stoffbedarf bei 100 cm Breite: Wollstoff, glatt 1 m 10, gestreift 0 m 40.)

65253* Mädchenkleid aus kariertem Wollstoff. Kragen, Gürtel und Blenden in glattem, passendem Material. (Stoffbedarf bei 100 cm Breite: Wollstoff, kariert 1 m 25, glatt 0 m 50.)

65254 Praktisches Kleid aus Wollkrepp. Vorn im Rock eine Faltengruppe, Stepperei betont den Schnitt. (Stoffbedarf für Größe 46: Wollkrepp 2 m 40 bei 130 cm Breite.)



65255 Dieses kragenlose Jerseykleid ist im Rücken geknöpft. Apart sind die vier Taschenpatten und die eingesetzten, patentgestrickten Teile. (Stoffbedarf für Gr. 44: Jersey 2 m 10 bei 130 cm Br.)

65256• Niedliches Mädchenkleid aus gestreiftem Wollkrepp; eingesetztes Mieder in gegensätzlicher Fadenlage. (Stoffbed.: Wollkrepp 1 m 60 bei 100 cm Br.)

65257 Praktisches Mädchenkleid aus hellem, glattem Wollstoff. Gürtel aus gleichem Material, bezogene Knöpfe. (Stoffbedarf: Wollstoff 1 m 85 bei 100 cm Br.)

65258• Laufkleid aus dunklem Wollstoff. Steplinien betonen die Form des Kragens und der Taschen. (Stoffbedarf für Gr. 46: Wollstoff 3 m bei 130 cm Br.)

65259 Für dieses fesche Kleid wird Jersey in zwei Farben verarbeitet. Knöpfe zieren den Einsatz und die Hüftteile der Kasacke. (Stoffbedarf für Größe 46 bei 94 cm Breite: Jersey, hell 2 m 75, dunkel 1 m 70.)



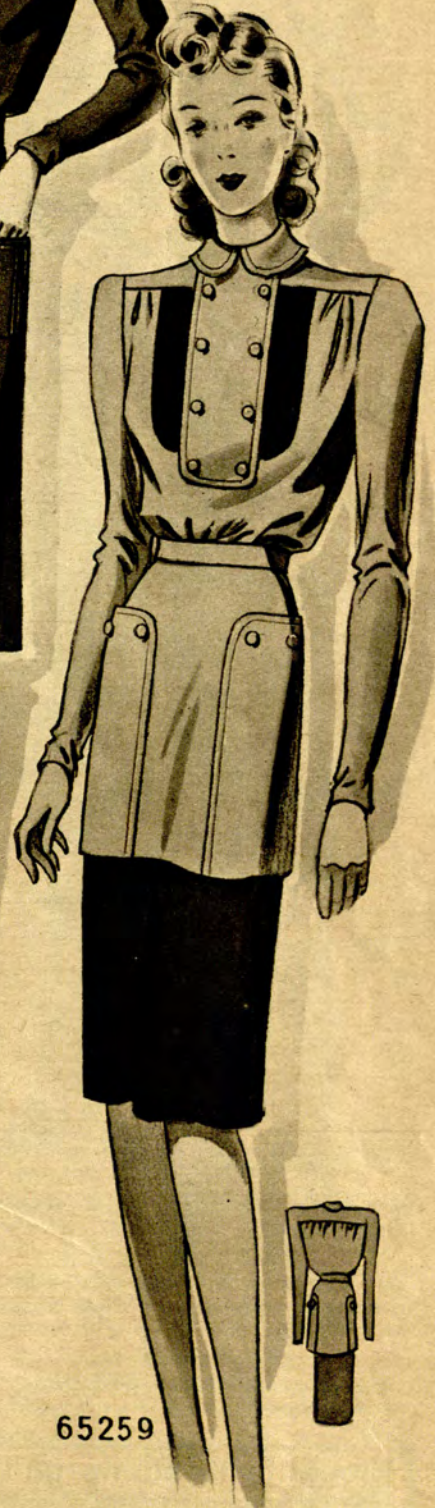
65255



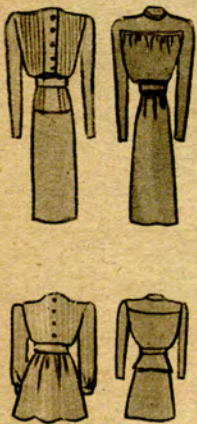
65256



65258



65259



65257



65260 Nachmittagskleid aus modefarbiger Seide. Die Vorderbahn des Rockes ist gezogen, am Ausschnitt eine große Schleife. (Stoffbedarf für Größe 46: Seide 3 m 70 bei 94 cm Breite.)

65261 Elegantes Nachmittagskleid aus mattem Satin. Für die geraffte Passe der Kasacke wird die glänzende Abseite verwendet. (Stoffbedarf für Größe 46: Satin 4 m bei 94 cm Breite.)

65262 Blenden mit Flitterstickerei bilden die Garnitur dieses Nachmittagskleides aus Seide; moderner, gezogener Rockansatz. (Stoffbedarf für Größe 46: Seide 3 m 75 bei 94 cm Breite.)

65263 Jungdliches Seidenkleid. Schulthersattel und Hüftschößchen in zarter, gleichfarbiger Spitze. (Stoffbedarf für Größe 44: Seide 2 m 90 bei 94 cm Breite, Spitze 1 m 10 bei 90 cm Breite.)

Elegante Kostüme und Mäntel

Gut ausgestattete Spezialausgabe für Mäntel und Kostüme in den verschiedensten Macharten. 24 Seiten, davon 4 in Farbendruck, geben einen vollständigen Überblick über diesen wichtigen Zweig der Damenmode.

65264• Dieses Nachmittagskleid aus leichtem Wollstoff ist im Rücken geknöpft. Stepperei betont den gut durchdachten Schnitt. (Stoffbedarf für Größe 46: Wollstoff 2 m 30 bei 130 cm Breite.)

65265 Modernes Nachmittagskleid aus dunkler Kunstseide. Kragen, Einsatz und Stulpen der Kasacke aus feiner Spitze. (Stoffbedarf für Größe 44: Kunstseide 3 m 75 bei 94 cm Breite, Spitze 0 m 45 bei 90 cm Breite.)

65266 Jugendliches Nachmittagskleid aus schwerer Seide. Der Rock wird vorn gezogen, gesteppter Einsatz mit dichter Knopfreihe. Spitzengarnitur. (Stoffbedarf für Größe 44: Seide 3 m 50 bei 94 cm Breite.)

65267 Nachmittagskleid aus Seide, am Ausschnitt und den Ärmeln schmale Spitzenrüschen. Moderne, abstehende Hüfttaschen. (Stoffbedarf für Größe 46: Seide 3 m 25 bei 94 cm Breite.)



65264



65265



65266



65267



WIENER KINDERKLEIDER

Ein kleines Heft, das viel enthält: eine Menge von netten Anregungen für Mäntel, Kleider, Schürzen, Spielhöschen — alles in einer reizenden, ganz auf das Kind gestellten Art, erdacht und aufgebaut. Der beiliegende große Schnittmusterbogen ist ein ebenso erfreulicher als wichtiger Behelf.



62251



62252



62253



62254



62251• Einfaches Herbstkleid aus kariertem Wollstoff. Der Sattel steigt vorn hoch an und ist im Rücken geschlossen; einfarbige Garnitur. (Stoffbedarf für Gr. 46: Wollstoff 2 m 70 bei 130 cm Br.)

62252 Jungliches Kashakleid mit neuartiger Blendenverzierung. Schal und Gürtel aus Samt. (Stoffbedarf für Gr. 44: Kasha 2 m 30 bei 130 cm Br.)

62253 Die Säumchenverzierung ist kennzeichnend für dieses Kleid aus leichtem Wollstoff. Vier aufgesetzte Klappentaschen. (Stoffbedarf für Gr. 46: Wollstoff 2 m 40 bei 130 cm Breite.)

62254 Übergangskleid aus Wollstoff, derbe Stepplinien. Das unsichtbar geschlossene Modell hat große Brusttaschen. Schal in der Farbe des Gürtels. (Stoffbedarf für Gr. 44: Wollstoff 2 m 50 bei 130 cm Br.)



65206

65207

65208

65205

65205 Praktisches Kleid aus hellem, glattem Wollstoff von vorteilhaftem Schnitt mit Faltenziehungen. (Stoffbedarf für Größe 46: 2,30 m bei 130 cm Breite.)

65206♦ Laufkleid aus farbigem Wollstoff. In Taillenhöhe abgesteppte Säumchen. Schulterpasse, unsichtbarer Verschluss. (Stoffbedarf für Größe 46: 2,40 m bei 130 cm Breite.)

65207 Dieses Übergangskleid aus Wollstoff täuscht ein Kostüm vor. Zum karierten Rock ein einfarbiger Oberteil, mit dem Rockstoff geputzt. (Stoffbedarf für Größe 44: Kariert 1,60 m, glatt 1,50 m bei je 130 cm Breite.)

65208 Ein Jerseykleid mit alpinem Einschlag. Interessante Form der Taschen. Gürtel und Kragenschleife. (Stoffbedarf für Größe 46: 2,75 m bei 130 cm Breite.)

65209 Nachmittagskleid aus schwarzer Mattseide. Das giftgrüne Mieder ist vorn mit bezogenen Knöpfen geschlossen, grüne Ansteckblumen. (Stoffbedarf für Größe 44: schwarz 3,50 m, grün 50 cm bei je 94 cm Breite.)

65210 Jungliches Besuchskleid aus Seidenkrepp mit aparter Gürtelpartie. Silberstickerei faßt den Ausschnitt ein. (Stoffbedarf für Größe 44: 3,50 m bei 94 cm Breite.)

65211 Hochgeschlossenes Nachmittagskleid aus leichtem Wollkrepp. Die Ärmel sind reich mit gleichfarbiger Soutasche bestickt, Rückenverschluß. (Stoffbedarf für Größe 46: 2,60 m bei 130 cm Breite.)

65212 Ein schickes Nachmittagskleid aus einfarbigem Mattkrepp; der Rock bildet vorn Glocken. Stepperei betont den Schnitt des kasackförmigen Obertheiles. (Stoffbedarf für Größe 46: 4 m bei 94 cm Breite.)



65213 Nachmittagskleid aus glattem, leichtem Wollstoff; geradliniger Rock. Das Schößchen der Kasacke ist glockig geschnitten, einreihiger Knopfschluß. (Stoffbedarf für Größe 46: 3 m bei 130 cm Breite.)

65214 Gezogene Blenden bilden die Garnitur dieses Kleides aus dunklem Seidenrips. Heller Westeneinsatz. (Stoffbedarf für Größe 46: 4 m bei 90 cm Br.)

65215 Sehr apartes Nachmittagskleid aus Mattkrepp in zwei Farben. Einteiliges Machart mit Rückenverschluß und Glockenrock. (Stoffbedarf für Größe 46: hell 2,50 m, dunkel 1,50 m bei je 94 cm Breite.)

65216 Jungdliches Nachmittagskleid aus leichtem Wollstoff in drei Farben. Der hochansteigende Oberteil wird im Rücken geknöpft, neuartige Hüfttaschen. (Stoffbedarf für Gr. 44: hell 2,35 m, mittel 80 cm, dunkel 80 cm bei je 130 cm Br.)





65219

65217

65218

65220

65221

65222

65223

65217 • Nachmittagskleid aus matter Seide. Gezogener Rock, der Oberteil ist mit weißen Milchperlen bestickt. (Stoffbedarf für Größe 44: 4,25 m bei 94 cm Breite.)

65218 • Jugendliches Nachmittagskleid aus Seidenkrepp oder Marocain. Eingesetzte Tüllmotive bilden den reizenden Aufputz. (Stoffbedarf für Größe 44: 3,25 m bei 94 cm Breite.)

65219 • Nachmittagskleid aus Wollgeorgette in zwei Farben und Applikationen an den vier Taschen. (Stoffbedarf für Größe 46: Wollgeorgette hell 1,85 m, dunkel 80 cm bei je 130 cm Breite.)

65220 • Elegantes Nachmittagskleid aus Satin; hoher enger Miederteil. Der Rock ist mit Galalithplättchen benäht. (Stoffbedarf für Größe 46: 3,50 m bei 94 cm Breite.)

65221 • Nachmittagskleid aus leichtem Wollstoff oder Mattkrepp. Blenden mit gleichfarbiger Soutasche-Stickerei ergeben einen gefälligen Aufputz. (Stoffbedarf für Größe 46: 2,50 m bei 130 cm Breite.)

65222 • Einfach, doch elegant wirkt dieses Kleid aus Seidenmarocain. Ärmel und Sattel sind aus eingefärbtem Spitzenstoff. (Stoffbedarf für Größe 46: Marocain 3,25 m bei 94 cm Breite, Spitze 1 m bei 90 cm Breite.)

65223 • Nachmittagskleid aus Wollgeorgette mit kleinem Schalkragen. Die vier aufgesetzten Taschen sind mit Flitter bestickt, Ledergürtel. (Stoffbedarf für Größe 46: 2,75 m bei 130 cm Breite.)



65224

65225

65226

65227

65224♦ Wintermantel aus glattem Wollstoff, Steppverzierung. Kleine Aufschläge und Muff aus Iltis. (Stoffbedarf für Größe 44: 2,65 m bei 130 cm Breite.)

65225 Dieser geradlinige Mantel aus Diagonalwollstoff wird im Rücken durch eine tiefe Falte erweitert. Kragen und Taschen aus Nutria. (Stoffbedarf für Größe 46: 2,75 m bei 130 cm Breite.)

65226 Hängermantel aus Persianerplüsch, unsichtbar geschlossen. (Stoffbedarf für Größe 46: 2,75 m bei 130 cm Breite.)

65227 Wintermantel aus glattem Wollstoff, mit Paspeln benäht. Schalkragen aus Fuchs. (Stoffbedarf für Größe 46: 2,65 m bei 130 cm Breite.)

65228 Mädchenmantel aus Wollbouclé. Kaninstreifen als Abschluß der Kra-
wattenden. (Stoffbedarf für 6—8 Jahre: 1,20 m bei 130 cm Breite.)

65229 Knabenmantel aus glattem Wollstoff; große, aufgesetzte Taschen. Kragen
aus Samt oder Pelz. (Stoffbedarf für 6—8 Jahre: 1,20 m bei 130 cm Breite.)

65230◆ Schleifen aus Pelz bilden die Garnitur dieses Mädchenmantels aus glattem
Wollstoff; der Sattel reicht über die Ärmel. (Stoffbedarf für 8—10 Jahre: 1,30 m
bei 130 cm Breite.)

65231◆ Reizender Hängermantel aus pastellfarbigem Kasha; neuartiger Ver-
schluß, senkrecht eingeschnittene Hüfttaschen. (Stoffbedarf für 4—6 Jahre:
1,10 m bei 130 cm Breite.)

65232 Skikostüm für Knaben: Keilhose aus dunklem Wollstoff, die Bluse aus
hellem, wasserdichtem Material hat Gleitverschluß. (Stoffbedarf für 10—12 Jahre:
dunkel 1,50 m, hell 1,10 m bei je 130 cm Breite.)

65233 Eislaukleid aus Samt, vorn doppelreihig mit bezogenen Knöpfen besetzt;
Kragen und Stulpen aus Pelz. (Stoffbedarf für 8—10 Jahre: 2,75 m bei 80 cm Br.)

65234◆ Skikostüm für größere Mädchen: unter dem
Leibchenrock aus Wollstoff wird ein Pullover in
Patentgestrick getragen. (Stoffbedarf für 12—14 Jahre:
1,40 m bei 130 cm Breite.)

65235 Skianzug aus wasserdichtem Jersey. Der Sat-
tel der Hose ist gestrickt, an der Bluse aufgesetzte
Taschen. (Stoffbedarf für 14—16 Jahre: 2,25 m bei
130 cm Breite.)

65228

65229

65230

65233

65235

65234

65232

65231





65236♦ und 65241♦ Praktische Übergangskleidung: Rock (65236) aus kleinkariertem Wollstoff mit eingelegten Falten. Für die Bluse (65241) wird gestreifte Waschseide in verschiedenen Richtungen verwendet. (Stoffbedarf für Größe 46: Wollstoff 1,60 m bei 130 cm Breite, Waschseide 2,25 m bei 80 cm Breite.)

65237 und 65242 Sportanzug: Trägerrock (65237) aus gemustertem Wollstoff. Der Sattel der Flanellbluse (65242) ist mit Biesen verziert. (Stoffbedarf für Größe 44: Wollstoff 1,60 m bei 130 cm Breite, Flanell 2,25 m bei 80 cm Breite.)

65238 Bluse aus gestreiftem Jersey in geschickter Verwendung des Musters. (Stoffbedarf für Größe 46: 1,25 m bei 130 cm Breite.)

65239 Kasacke aus Wollkrepp, tiefer Sattel, weite Ärmel. (Stoffbedarf für Größe 46: 1,60 m bei 130 cm Breite.)

65240 und 65243 Schicke Alltagskleidung: Rock (65240) aus Kasha, in der Vorderbahn sind Taschen enthalten. An der Bluse (65243) aus Wollin drei Knopfreihen und jugendliche Hals-Schleifen. (Stoffbedarf für Größe 46: bei 130 cm Breite: Kasha 1,60 m, Wollin 1,35 m.)

65268 Praktisches Kleid aus Jersey in zwei Farben. Vier eingeschnittene Taschen, vorn durchgehender Knopfschluß. (Stoffbedarf für Größe 44 bei 130 cm Breite: Jersey, hell 1 m 75, dunkel 0 m 50.)

65269• Alltagskleid aus dunklem Wollstoff. Gürtel und kragenlose, vorn geknöpfte Passe in heller Farbe. (Stoffbedarf für Gr. 46 bei 130 cm Br.: Wollstoff, dunkel 2 m 10, hell 0 m 40.)

65270 Laufkleid aus glattem und diagonal gewebtem Wollstoff. Kurze Schulterärmel. Rückenverschluß. (Stoffbedarf für Gr. 46 bei 130 cm Br.: Wollstoff, gestreift 1 m 70, glatt 0 m 50.)

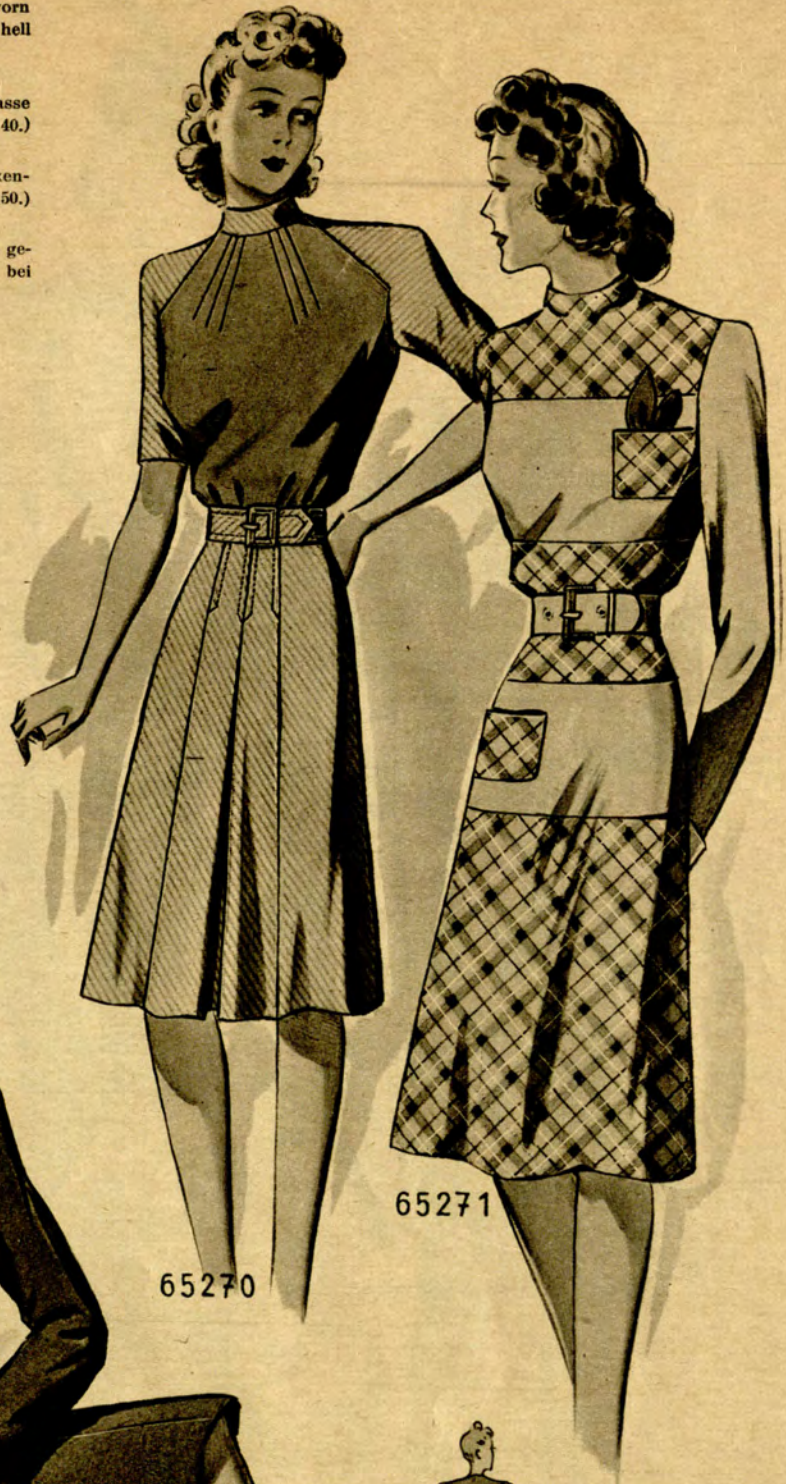
65271 Dieses Kleid verbindet in geschickter Weise glatten Wollstoff mit schottisch gemustertem Material. Gegenseitig angebrachte Taschen. (Stoffbedarf für Größe 44 bei 130 cm Breite: Wollstoff, kariert 1 m 40, glatt 0 m 80.)



65268



65269



65270

65271



65272 Winterkostüm aus Zellwolle, glockig ausfallender Rock. Der Kragen und die Taschenblenden der Jacke sind aus Indischlamm. (Stoffbedarf für Größe 46: Zellwolle 3 m bei 130 cm Breite.)

65273 Praktisches Kostüm aus kariertem Wollstoff; zum Wickelrock die Jacke in doppelreihig geknöpfter, anliegender Machart. (Stoffbedarf für Größe 44: Wollstoff 3 m 25 bei 130 cm Breite.)



65272



65273



65274



65275

65274 Winterkostüm aus Modestoff; einfacher Rock. Die einreihig geschlossene Jacke hat einen Umlegekragen aus Samt. (Stoffbedarf für Größe 46: Modestoff 3 m 15 bei 130 cm Breite.)

65275 Sport- und Alltagskostüm aus gemustertem Tweed; enger Rock. Gürteljacke mit blusigem, einreihig geknöpftem Oberteil. (Stoffbedarf für Größe 46: Tweed 3 m bei 130 cm Breite.)

65276 Praktischer Flauschmantel mit Aufschlägen aus Buenos. Große Hüfttaschen mit schrägen Einschnitten, Gürtel. (Stoffbedarf für Gr. 46: Flausch 2 m 90 bei 130 cm Br.)

65277 und 65277A Einfaches Winterkomplet. Das Kleid (65277) verwendet gestreifte Zellwolle in verschiedenen Fadenlagen. Langes Cape (65277A) aus doppelseitigem Wollstoff; Kragen aus Indischlamm. (Stoffbedarf für Größe 46 bei 130 cm Breite: 65277: Zellwolle 2 m 60, 65277A: Wollstoff 3 m 75.)

65278 Alltagskleid aus zweifarbigem Jersey. Neu die Garnitur der vier Taschen, vorn einreihiger Knopfschluß. (Stoffbedarf für Gr. 44 bei 130 cm Br.: Jersey, hell 2 m 50, dunkel 0 m 30.)

65279 Einfach und schick ist das Winterkleid aus Angorastoff. Die seitlichen Rockfalten sind mit Taschen abgeschlossen, dunkle Knopfleiste. (Stoffbedarf für Größe 46: Angorastoff 2 m 60 bei 130 cm Breite.)





65280

65281

65282

65283

65280• Backfischkleid aus dunklem Wollstoff. Der Ausschnitt zeigt Lingeriegarnitur, Miederrock. (Stoffbedarf für 14 bis 16jährige: Wollstoff 2 m bei 130 cm Breite.)

65281 Elegantes Jungmädchenkleid aus zartfarbiger Seide. Als Abschluß der Rockvorderbahn und an den Schultern kleine Smockmotive. (Stoffbedarf für 14 bis 16jährige: Seide 3 m 25 bei 94 cm Breite.)

65282 Tanzkleid aus mattem Satin, für junge Mädchen bestimmt: der Rock ist fein plissiert. Gleichfalls plissierte Rüschen zieren den im Rücken geknüpften Oberteil.

(Stoffbedarf für 14 bis 16jährige: Satin 3 m 50 bei 94 cm Breite.)

65283 Backfischkleid aus dunklem Wollkrepp, einteilig gearbeitet und rückwärtig geknüpft. Der lange Einsatz ist etwas gezogen. (Stoffbedarf für 14 bis 16jährige: Wollkrepp 2 m 30 bei 130 cm Breite.)

65284* Morgenrock aus hellem und dunklem Seidenkrepp. Der eingesetzte Miederteil ist vorn doppelreihig geknöpft. (Stoffbedarf für Größe 46 bei 94 cm Breite.: Seidenkrepp, hell 1 m 10, dunkel 2 m 50.)

65285 Sehr elegant ist dieser bodenlange Morgenrock aus gemusterter Seide. Für den Aufputz wird glatte Seide in der Farbe des Musters verwendet. (Stoffbedarf bei 94 cm Breite: Seide, gemustert 3 m 75, glatt 1 m 10.)

65286 Seidener Morgenrock mit Bindegürtel. Gezogene Volants fassen den Kragen und die Tasche ein. (Stoffbedarf für Größe 44: Seide 4 m bei 94 cm Breite.)

65287 Jugendlicher Morgenrock aus Tupfseide, bodenlang gearbeitet. Schleifen bilden den Verschluss, einfarbiger Aufputz. (Stoffbedarf bei 94 cm Breite: Material, einfarbig 0 m 60, Tupfseide 4 m 50.)



65286



65287



65285

65288 Aus dickem Wollkrepp ist dieser Wintermantel für starke Damen. Die Krawattenenden aus Kanin. (Stoffbedarf für Gr. 50: Wollkrepp 2 m 85 bei 130 cm Breite.)

65289 Praktischer Wintermantel aus gemusterter Zellwolle, Kragen aus Indischlamm. Das Modell streckt die Gestalt. (Stoffbedarf für Größe 50: Zellwolle 2 m 90 bei 130 cm Breite.)

65290 Mantelkleid aus Angorastoff, für Vollschlanke bestimmt. Randblenden und vier Knopfpaare in Lederstoff. (Stoffbedarf für Größe 50: Angorastoff 3 m bei 130 cm Breite.)

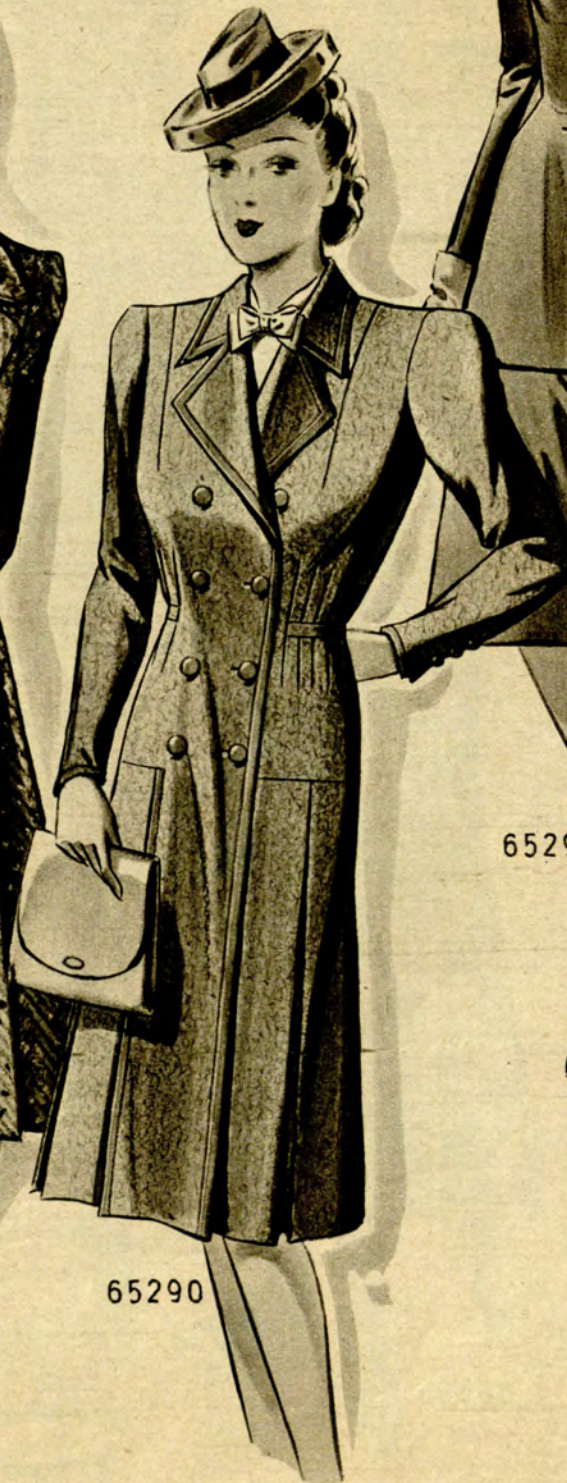
65291 Winterkostüm aus glattem Wollstoff. Die Jacke hat einen Samtkragen und ist derart geschnitten, daß die Figur größer erscheint. (Stoffbedarf für Gr. 50: Wollstoff 3 m 35 bei 130 cm Br.)



65288



65289



65290



65291





65292

65294

65295

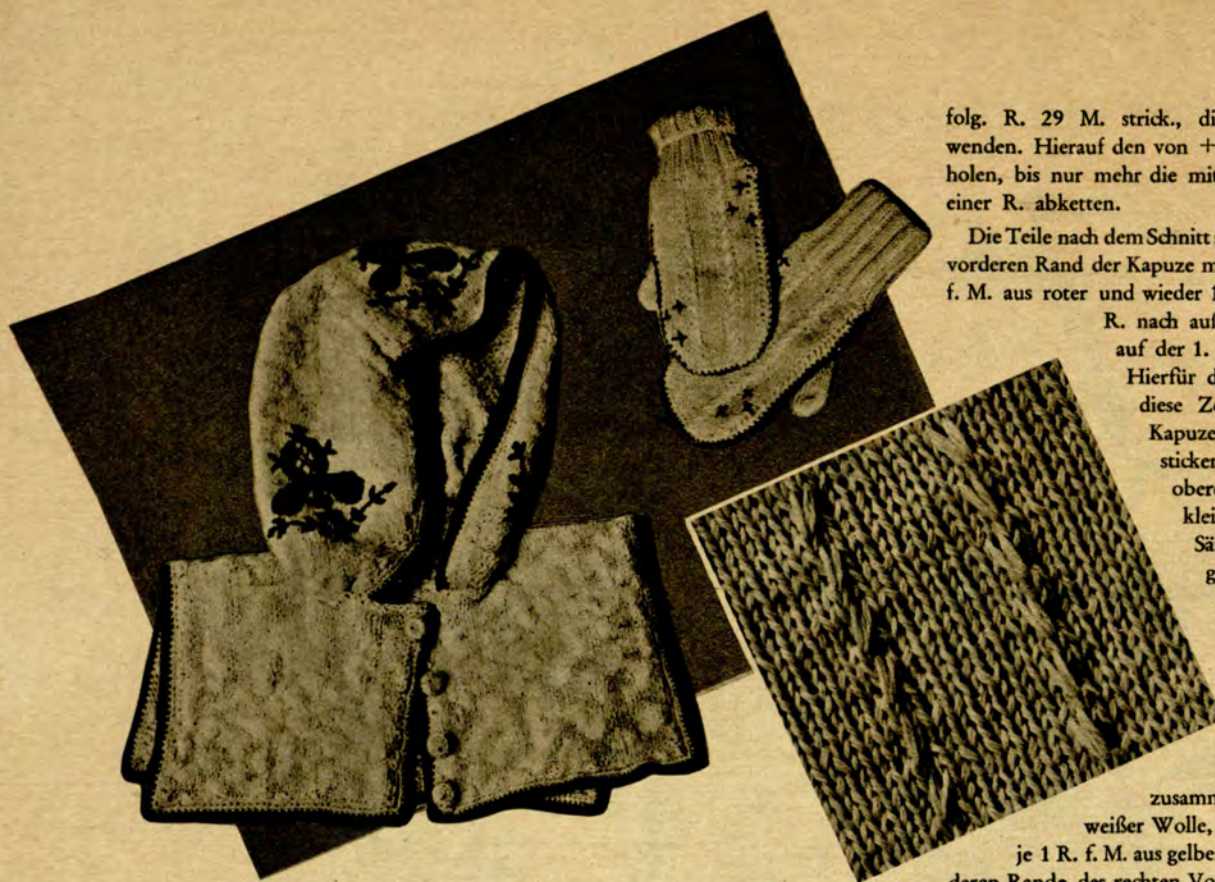
65293

65292• Nachmittagskleid aus dunkler, glatter Seide. Die einseitige Ausschnittgarnitur ist mit einem Clip verziert. Für starke Damen. (Stoffbedarf für Gr. 50: Seide 3 m 80 bei 94 cm Br.)

65293 Dieses elegante Wollstoffkleid läßt die Gestalt größer wirken. Aufgenähtes Satinband ergibt den Aufputz. (Stoffbedarf für Größe 50: Wollstoff 2 m 65 bei 130 cm Breite.)

65294 Elegantes Kleid aus feinem Wollstoff. Ärmel und Sattel der Tunika in Spitzenstoff. Ein gutes Modell für Vollschanke. (Stoffbedarf für Größe 50: Wollstoff 2 m 65 bei 130 cm Breite, Spitzenstoff 1 m 10 bei 90 cm Breite.)

65295 Der Schnitt dieses Kleides streckt die Figur in vorteilhafter Weise. Material: dunkle Mattseide. Westchen und bestickte Schleife aus heller Seide. (Stoffbedarf für Größe 50 bei 94 cm Breite: Mattseide, dunkel 3 m 50, hell 0 m 40.)



Für Mädchen

VON 6 BIS 8 JAHREN



Material: Für Kragen und Kapuze etwa 180 g weißes Flammenbouclé oder stärkere Wolle, für die Fäustlinge 50 g ~~weiße~~ mittelstarke Wolle, für Randbehäkungen und Stickerei etwas senfelfarbene, helltomatenrote, grüne und kornblumenblaue mittelstarke Wolle, 2 lange Stricknadeln Nr. 3¹/₂, 5 kurze Stricknadeln Nr. 3, 1 Häkelnadel Nr. 2¹/₂, 4 Holzknöpfe, 1 cm groß.

Muster: Rechtsmaschengewebe, auf der Vorderseite der Arbeit re. M., auf der Rückseite li. M. strick. — Rippenmuster, abwechselnd 2 re. M., 2 li. M. — Streifenmuster, wie folgt arb. Am Anfang und Ende jeder R. 1 Kettenmasche ausführen. 1. R.: 5 re. M., 1 M. abheben, Faden hinter der M. lassen, 8 re. M., 1 M. abheben, Faden hinter der M. lassen, 5 re. M. — 2. R.: Die in der unteren R. abgehobenen M. wieder abheben, jedoch den Faden vor der M. lassen, die übrigen M. li.

abstrick. — 3. R.: 5 re. M., die nächste M. übergehen, die folg. M. hinter der übergangenen M. re. abstrick., nicht von der Nadel geben, die übergangene M. ebenfalls re. abstrick., beide M. von der Nadel geben, 6 re. M., die folg. M. übergehen, die nächste M. vor der übergangenen M. re. abstrick., nicht von der Nadel geben, die übergangene M. re. abstrick., beide M. von der Nadel geben, 5 re. M. — 4. R.: Alle M. li. abstrick. — Diese 4 R. stets wiederholen, siehe auch die Arbeitsprobe.

Maschenprobe für Kragen und Kapuze: In der Breite ergeben 10 M. in der Höhe 18 R. 5 cm. — **Maschenprobe für die Fäustlinge:** In der Breite ergeben 13 M., in der Höhe 20 R. 5 cm.

Ausführung. Kragen und Kapuze mit den Nadeln Nr. 3¹/₂ im Rechtsmaschengewebe strick. **Kragen:** Die beiden Vorderteile einander entgegengesetzt vom unteren Rande aus arb. Für jeden Teil 29 M. (14¹/₂ cm) anschlagen. — Den Rücken ebenfalls am unteren Rande beginnen. Anschlag 56 M. (28 cm). — **Kapuze:** Zunächst in 2 Teilen arb. Den einen Teil (siehe den mit Schraffierungslinien gefüllten Teil der Schnittübersicht) an der Spitze mit einem Anschlag von 2 M. beginnen. Darüber 6 cm strick. und an jedem Seitenrande dem Schnitt entsprechend zunehmen. Die letzte R. soll 39 M. (19¹/₂ cm) breit sein. Den 2. Teil entgegengesetzt arb. Dann die M. beider Teile auf eine Nadel geben und über beide Teile im Zusammenhange weiterarb. — 17¹/₂ cm strick., dabei in 1¹/₂ und 3 cm Höhe an jedem Seitenrande sowie rechts und links von den beiden mittleren M. je 1 M. zunehmen. (Breite 86 M. = 43 cm.) In der nächsten R. nach diesen 17¹/₂ cm nur 57 M. abstrick., die folg. 2 M. zusammenstrick., die Arbeit wenden. + In der

folg. R. 29 M. strick., die anschließenden 2 M. zusammenstrick., Arbeit wenden. Hierauf den von + an beschriebenen Arbeitsvorgang solange wiederholen, bis nur mehr die mittleren 30 M. auf der Nadel sind. Diese dann in einer R. abketten.

Die Teile nach dem Schnitt spannen, die Kapuze hierfür in der Mitte falten. Den vorderen Rand der Kapuze mit 2 R. f. M. aus weißer, 1 R. f. M. aus gelber, 4 R. f. M. aus roter und wieder 1 R. f. M. aus gelber Wolle behäk. Diese angehäk.

R. nach außen umbiegen und die letzte R. mit Saumstichen auf der 1. gelben R. befestigen. Hernach die Motive sticken.

Hierfür das Muster dreimal auf Seidenpapier übertragen und diese Zeichnungen auf die zu bestickenden Stellen der Kapuze heften. Blätter und Blüte mit Plattstichen besticken, u. zw. die untere Hälfte der Blätter aus gelber, die obere Hälfte aus roter, die Blüte aus blauer und die kleinen Blätter an den Stielen aus grüner Wolle.

Sämtliche Stiche müssen durch Papier und Strickerei greifen. Die Stiele sind mit kleinen grünen Kettenstichen, die Blättchen an der Blüte mit je einem längeren gelben Kettenstich zu sticken. Stielstiche aus gelber Wolle geben das Gitter in der Blüte.

Nach beendeter Stickerei das Seidenpapier vorsichtig entfernen und die Arbeit auf der Rückseite unter einem Tuch leicht bügeln. Vorder- und Rücken des Kragens an den Achseln

zusammennähen. Den Ausschnitt mit 1 R. f. M. aus weißer Wolle, alle übrigen Ränder mit 2 R. f. M. aus weißer und

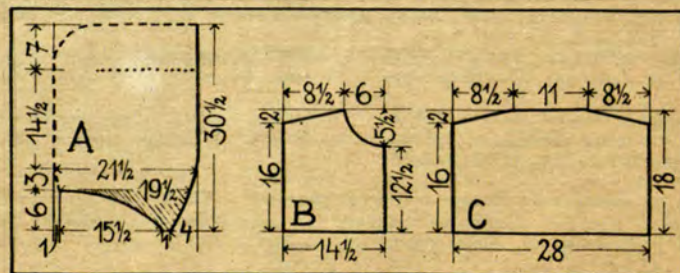
je 1 R. f. M. aus gelber und roter Wolle behäk., dabei in der 1. R. am vorderen Rande des rechten Vorderteiles 4 Knopflöcher einarb. Den unteren Rand

der Kapuze einreihen und so an den Ausschnitttrand des Kragens nähen, daß jeder Vorderteil etwa 4 cm breit übersteht. Die Knöpfe mit f. M. aus weißer Wolle umhäk.

Fäustlinge: 40 M. mit den Nadeln Nr. 3 anschlagen, auf 4 Nadeln verteilen und im Rippenmuster in Runden 6 cm strick. Hernach die 21. bis 40. M. auf einen Faden geben und über die ersten 20 M. für den Handrücken im Streifenmuster etwa 11 cm arb., dabei in der 1. R. aus der 1. und 20. M. je 2 M. strick. Nach diesen 11 cm folgen noch 8 R., dabei am Anfang und Ende der 1., 3., 5., 6., 7. und 8. R. je 1 M. abnehmen. Die restlichen 10 M. dann in einer R. abketten. Die Handflächen über die M. vom Faden im Rechtsmaschengewebe arb. Zunächst 3 cm strick. In der dann folg. R. für den Daumen bei einem Fäustling die 2. bis 9. M., bei dem anderen die 12. bis 19. M. auf einen Faden geben und als Ersatz dafür an diesen Stellen 7 M. neu anschlagen. Über die abgestrickten und die angeschlagenen M. in gleicher Breite 8 cm strick. Dann folgen noch 7 R., dabei am Anfang und Ende der 1., 3., 5., 6. und 7. R. je 1 M. abnehmen. Die restlichen 10 M. in einer R. abketten. Für den Daumen die eingefügten 7 M. und das seitliche Maschenglied der rechts und links anschließenden M. auffassen, diese M. und die 8 M. vom Faden auf 3 Nadeln geben und darüber in Runden stets nur re. M. strick. Zunächst etwa 4 cm arb., dabei in der 2. Runde die aus den Maschengliedern gearb. M. abnehmen. Nach den 4 cm folgen 3 Runden, dabei am Anfang jeder Nadel die 1. und 2. M. zusammenstrick. Die restlichen 6 M. auf den Arbeitsfaden geben, zusammenziehen und vernähen. — Handflächen und Handrücken spannen, dann die Ränder mit je 1 R. f. M. aus weißer und gelber Wolle behäk. Die Handrücken mit kleinen Sternen aus roter Wolle in der aus der Abbildung ersichtlichen Anordnung besticken. Für jedes Sternchen 2 in der Mitte sich kreuzende Spannstiche, die an der Kreuzungsstelle mit einem kleinen Überfangstich zu befestigen sind, ausführen. Zuletzt Handrücken und Handflächen genau aufeinanderlegen und die Kanten mit Kreuzstichen aus roter Wolle zusammensticken.

Abkürzungen: R. = Reihe(n), M. = Masche(n), re. M. = rechte Masche, li. M. = linke Masche, f. M. = feste Masche, strick. = stricken, häk. = häkeln, arb. = arbeiten, folg. = folgende(n).

Schnittübersicht. Nach dieser Zeichnung sind die einzelnen Teile des Schnittes in natürlicher Größe auf Papier zu übertragen. Die Zahlen geben die Maße für die natürliche Größe in Zentimetern an. A = Hälfte der Kapuze, B = rechter Vorderteil des Kragens, C = Rücken des Kragens.



FÜR DIE

WINTERSAISON 1942/43

EMPFEHLEN WIR NACHFOLGENDE AUSGABEN UNSERES VERLAGES:

Star Nr. 76

Ein Meisterstück unseres Ateliers, bekannt und verlangt in der ganzen Welt. Die Modelle dieses Blattes haben einen bestechenden Stil und sie sind, von kundiger Hand ausgeführt, genau das, was sich die Frau wünscht. Alle Gebiete der Frauenmode werden mit gleicher, liebevoller Sorgfalt in dem Blatt behandelt, dessen Ausstattung — zum großen Teil vielfarbig — von seltener Gediegenheit ist.

Stella Nr. 57

Dieses Album ist von einer besonderen Reichhaltigkeit und Vollständigkeit. Es sorgt für alle modischen Gelegenheiten der Dame und des Kindes. 350 Modelle in elegantem, einfachem Genre, zum Teil vielfarbig ausgeführt, und ein Riesenschnittmusterbogen machen dieses überaus populäre Album außerordentlich preiswert und kaufwürdig.

Iris Nr. 42

In großer, vornehm wirkender Zeichenart bringt „IRIS“ 160 Modelle für den gesamten Saisonbedarf der Dame. Die modisch durchgebildeten Modelle haben einen eigenen Reiz und geben dem Album eine besondere Note.

Moderne Blusen Nr. 43

Unser Spezialalbum bringt außer einer großen Anzahl blendender Blusenmodelle zahlreiche gut ausgewählte Hauskleider, Röcke, Pyjamas und Morgenröcke. Die Kombinationsmöglichkeiten von Bluse und Rock sind unerschöpflich. Es findet sich für jeden Geschmack und für jede Figur das Passende und unser reichhaltiges, dabei so billiges Album wird allen Ansprüchen gerecht.

Wiener Kinderkleider Nr. 17

Ein Kinderheft, welches zweimal jährlich in einem Umfang von 20 Seiten, hievon 4 Farbseiten, eine reiche Auswahl entzückender Modelle für Mädchen und Knaben, Sport-, Schul- und Festkleider sowie Kinderwäsche bringt.

Distinction

Dieses flott gezeichnete Monatsalbum zeigt neue, einfache, praktische Modelle, die der Zeit und dem Geschmack der Frau von heute entsprechen.

Gloria Nr. 78

Ein Saisonalbum, dessen geschmackvolle, schneiderisch durchdachte Modelle sich großer Beliebtheit erfreuen. Auf 44 Seiten, davon fast die Hälfte in Farben, gibt dieses Blatt einen charmanten und vollständigen Überblick über die gesamte Damen- und Kindermode.

Wiener Damenmäntel und Kostüme Nr. 77

Ein Mantelheft von besonderer Gediegenheit. Fachtechnisch beste Modelle zeigen in vollendeter Linienführung englische und französische Mäntel und Kostüme. Den hübschen Modellen entspricht die künstlerisch wertvolle, zum Großteil vielfarbig gehaltene Ausstattung des überaus beliebten Albums.

Wiener Kinder-Garderobe Nr. 75

Sie finden in diesem Album so viele wirklich entzückende Modelle für alle Altersstufen, daß ihnen die Wahl schwerfallen wird. Es enthält Kleider, Mäntel, Spielhöschen, Schürzen und viele andere nette Kleinigkeiten — zum Großteil farbig.

Praktische Kostüme u. Mäntel Nr. 42b

Ein billiges Mantel- und Kostümheft von überragender Vielfalt, das den verschiedensten Wünschen Rechnung trägt. Die einzelnen Modelle haben einen klaren, einfachen und doch sehr eleganten Stil. Eine besonders preiswürdige Ausgabe.

Moderne Wiener Wäsche Nr. 42a

Ein reichhaltiges, hübsch ausgestattetes Heft, das Neuerscheinungen auf dem Gebiete der Wäsche für jeden Bedarf bringt.

Wiener Damenmode

Praktisch und elegant gekleidet zu sein, ist der Wunsch jeder Frau. Wie dies erzielt wird, zeigt ihnen dieses weltbekannte Monatsheft.

65244 Festkleid aus Seidenmarocain, vorn doppelreihig geknöpft, Hals- und Ärmelgarnitur aus Linonrüschen. (Stoffbedarf für Größe 46: Seidenmarocain 3,50 m bei 94 cm Breite. Schnittgröße 42 und 46.)

65245 ♦ Gesellschaftskleid aus Samt. Eingesetzte Teile bilden in Hüfthöhe kleine Wasserfälle, Rückenverschluß. (Stoffbedarf für Größe 46: Samt 3,80 m bei 90 cm Breite. Schnittgröße 42 und 46.)

65246 Modernes Abendkleid aus Satinkrepp. Passenärmel und Garnitur aus eingefärbter Spitze. Betonte Hüftpartie. (Stoffbedarf für Größe 44: Satinkrepp 3,25 m bei 94 cm Breite; Spitze 1 m bei 90 cm Breite. Schnittgröße 40 und 44.)

65200 Festkleid von besonderem Schnitt aus Marocain. Eingesetzte Fichuteile aus Gaze oder Tüll, passende Stulpen. (Stoffbedarf für Gr. 46: Marocain 4 m bei 94 cm Breite; Material 60 cm bei 100 cm Breite. Schnittgröße 42 und 46.)

65201 Jungliches Gesellschaftskleid aus modedarfbigem Mattkrepp. Stoffröllchen, die wie Posamenterie wirken, auf Hüfttasche und Schultern. (Stoffbedarf für Größe 44: Mattkrepp 3,75 m bei 94 cm Breite. Schnittgröße 40 und 44.)



65245

65246

65244



**TARIFFA DEI
MODELLI TAGLIATI**

(in carta)

	misura normale	su misura
a) abiti e mantelli da sera	L. 10.—	L. 12.—
b) abiti interi, tre quarti e mantelli	L. 8.—	L. 10.—
c) giacche e camicette	L. 6.—	L. 8.—
d) gonne, modelli per bimbi, biancheria	L. 5.—	
e) maniche e colli ecc.	L. 2.—	

Esecuzione pronta ed accurata
Rivolgersi a:

DITTA G. CORA,
Via Cavour 64, FIRENZE

R 3