

NOWINY RZESZOWSKIE

ORGAN KOMITETU WOJEWÓDZKIEGO PZPR

Nakład 67.411

Wyd. A'

Cena 40 gr

Nr 280 (2629) — Rzeszów, 23 i 24 listopada 1957 r.

P o ś p i e c h może tylko z a s z k o d z i ć

Prace związane z weryfikacją członków partii są w pełnym toku. We wszystkich instancjach odbyły się plenarne posiedzenia komitetów, na których omawiano zarówno uchwały X Plenum, jak i sposób wprowadzenia ich w życie.

Jedno może zadowolić. Zdecydowana większość członków partii, aktywniejsza, głęboko rozumie cel i założenia uchwał X Plenum. Aktywniejsza uważa, że weryfikacja, a więc usunięcie z partii ludzi biernych, przypadkowych, nosicieli wrogich teorii, bądź dogmatyków i sekciarzy, przy jednoczesnej pracy politycznej i ideologicznej poważnie wzmocni samą partię, jak i jej pozycję w społeczeństwie. Właściwe zrozumienie uchwał jest bowiem podstawowym warunkiem do brego ich zastosowania. Przeszkolono odpowiednio aktyw, powołano dla niektórych organizacji komisje weryfikacyjne, opracowano plany zebrań itd.

Gdyby weryfikacja miała być akcją o charakterze administracyjno-organizacyjnym — stan przygotowań, jak i tok prac można by uznać za zadowalający. Ale ponieważ weryfikacja to akt o dużym znaczeniu ideologicznym, warto zwrócić uwagę na niektóre zjawiska mogące spocić, lub wręcz wypaczyć charakter uchwał X Plenum.

W niektórych powiatach na szego województwa m. in. w Dębicy, Gorlicach, Lubaczowie i Przemyslu daje się zauważyć niczym nie uzasadniony pośpiech. Gdzieś tam odbywają się nawet drugie zebrań podstawowych organizacji partyjnych. Pośpiech tym niebezpieczniejszy, że aktywni w tej sytuacji nie mogli być odpowiednio przygotowani. Udział w Plenum to jeszcze za mało, a przecież nie wszyscy towarzysze biorący udział w weryfikacji byli na tych posiedzeniach.

Innym zjawiskiem, świadczącym również o formalnym stosunku do uchwał X Plenum są nieraz próby weryfikacji „z góry”, to znaczy powoływanie przez instancje dla wszystkich organizacji partyjnych, komisji weryfikacyjnych. Instrukcja KC mówi wyraźnie, że komisje weryfikacyjne mają być powoływane przez instancje tylko dla tych organizacji, które nie dają rzeczywistej gwarancji właściwego przeprowadzenia weryfikacji. Przyczyny mogą być różne: skumotranie, błędne teorie itp. Ale zasadniczy ciężar weryfikacji spoczywa na podstawowych organizacjach partyjnych, one głównie mają kwalifikować kto powinien z partii odejść i dlaczego. Bo gdybyśmy nawet przyjęli, że przy weryfikacji „odgórnej” nikt nie zostałby skrzywdzony, że podjęte będą słuszne w zasadzie decyzje, wypaczenie uchwał X Plenum tkwiłoby w administracyjnych metodach, które nie sprzyjają okrzestowaniu organizacji partyjnych.

Weryfikacji — wiadomo — ma towarzyszyć wyteżona praca ideologiczno-polityczna, a można ją tylko przeprowadzić na zebraniach partyjnych. Z kampanii weryfikacji partia ma wyjść silniejsza

ideowo — jeżeli chcemy sprostać zadaniom, jakie nas czekają.

Dają się słyszeć głosy usiłujące określić limit skreslenia. Nic bardziej szkodliwego. Założeniem uchwał X Plenum jest oczyszczenie partii z ludzi, którzy stanowią balast w jej działaniu, ale nigdzie, nikt, nie określa ilości skreslonych. Partia ma składać się z ludzi ideowych, oddanych sprawie socjalizmu i postawa poszczególnego członka będzie decydować o tym, czy zostanie on w szeregach partyjnych czy nie. I tylko tak należy tę pracę rozumieć.

Niektóre znów instancje cechuje niepojęty liberalizm, np. w Krośnie. Mówi się: u nas nie ma rewizjonistów ani dogmatyków — w ogóle dobrze jest. Ale wystarczy przeczytać protokół z zebrania podstawowej organizacji partyjnej przy Rafinerii Jedlicze, by przekonać się, że tam towarzysze patrzą inaczej na tę sprawę, że nie boją się palcem pokazać ludzi, którzy nie zasługują na posiadanie legitymacji partyjnych. Trzeba też wyciągnąć wnioski z tych afer spekulacyjnych, jakie miały miejsce w Krośnie. W innym powiecie — jakby dla przeciwstawienia są tendencje do przeginania tzw. pały.

Zarówno jedno, jak i drugie może partii przynieść tylko szkody. Dojrzałość i rozwaga powinny towarzyszyć naszym krokom. Pamiętajmy, że wykluczenie jest najwyższą karą i tej karze muszą w pełni odpowiadać przewinienia.

Omówione sprawy nie domkniją wprawdzie, ale trzeba przed nimi przestrzec jeżeli chcemy w sposób prawidłowy wykonać zalecenia X Plenum KC.

I na koniec jeszcze jedno. Więcej uwagi poświęcić ludziami zbliznionym do peryferii rewizjonizmu, czy dogmatyzmu, tym — którym zjawiska uboczne przesłoniły historyczne znaczenie uchwał VIII Plenum KC, którzy bierną w związku z tym zajęli postawę. Przekonać tych ludzi, włączyć ich do aktywnej pracy i wychować — to będzie nasz duży sukces.

Deklaracja narady przedstawicieli partii komunistycznych i robotniczych krajów socjalistycznych która odbyła się w Moskwie w dniach 14-16 listopada 1957 roku

Przedstawiciele Albańskiej Partii Pracy, Bułgarskiej Partii Komunistycznej, Komunistycznej Partii Chin, Komunistycznej Partii Czechosłowacji, Koreańskiej Partii Pracy, Mongolskiej Partii Ludowo - Rewolucyjnej, Niemieckiej Socjalistycznej Partii Jedności, Polskiej Zjednoczonej Partii Robotniczej, Rumuńskiej Partii Robotniczej, Węgierskiej Socjalistycznej Partii Jedności, Komunistycznej Partii Robotniczej, Wietnamskiej Partii Pracujących, Komunistycznej Partii Związku Radzieckiego rozpatrzyli na naradzie aktualne problemy obecnej sytuacji międzynarodowej oraz walki o pokój i socjalizm, jak również problemy wzajemnych między nimi stosunków.

Wymiana poglądów wykazała jedynomyślność reprezentowanych na naradzie partii komunistycznych i robotniczych we wszystkich rozpatrzonych problemach i ich całkowitą zgodność w ocenie obecnej sytuacji międzynarodowej. W toku dyskusji na naradzie poruszone zostały również ogólne problemy między narodowego ruchu komunistycznego. Podczas opracowywania projektu deklaracji uczestnicy narady odbyli konsultacje z przedstawicielami bratnich partii krajów kapitalistycznych. Bratnie partie, które nie uczestniczyły w naradzie, oceniły i same zdecydowały, jak mają się ustosunkować do poglądów wyrażonych w niniejszej deklaracji.

Istotną treścią naszej epoki jest przechodzenie od kapitalizmu do socjalizmu, zapoczątkowane przez Wielką So-

KOMUNIKAT O NARADZIE PRZEDSTAWICIELI PARTII KOMUNISTYCZNYCH I ROBOTNICZYCH KRAJÓW SOCJALISTYCZNYCH

W dniach 14 — 16 listopada 1957 roku odbyła się w Moskwie narada przedstawicieli partii komunistycznych i robotniczych krajów socjalistycznych. W naradzie wzięły udział delegacje Albańskiej Partii Pracy, Bułgarskiej Partii Komunistycznej, Węgierskiej Socjalistycznej Partii Robotniczej, Wietnamskiej Partii Pracujących, Niemieckiej Socjalistycznej Partii Jedności, Komunistycznej Partii Robotniczej, Koreańskiej Partii Pracy, Mongolskiej Partii Ludowo - Rewolucyjnej, Polskiej Zjednoczonej Partii Robotniczej, Rumuńskiej Partii Robotniczej, Komunistycznej Partii Związku Radzieckiego, Komunistycznej Partii Czechosłowacji.

Na naradzie uchwalono Jedynomyślnie deklarację partii komunistycznych i robotniczych krajów socjalistycznych, której tekst publikuje się.

Stracił on swą dawną władzę nad większą częścią ludzkości. W państwach imperialistycznych społeczeństwo rozdzielane jest głębokimi sprzecznymi klasowymi, jak również ostrymi sprzecznymi między tymi państwami, natomiast klasa robotnicza w tych krajach coraz bardziej stanowczo przeciwstawia się polityce imperializmu i monopoli, walczą o poprawę swych warunków życia, o prawa demokratyczne, o pokój i socjalizm.

W naszej epoce przebieg i wyniki rywalizacji dwóch przeciwstawnych systemów społecznych — określają rozwój świata. W ciągu 40 lat socjalizm dowiódł, że jako system społeczny stoi o wiele wyżej od kapitalizmu. Zapewnił on rozwój sił wytwórczych w tempie nieznanym i nieosiągalnym w ustroju kapitalistycznym, zapewnił wzrost stopy życiowej i poziomu kulturalnego mas pracujących.

Wielkie sukcesy Związku Radzieckiego w dziedzinie gospodarki, nauki i techniki, rezultaty osiągnięte przez inne kraje socjalistyczne na polu budownictwa socjalistycznego dobitnie świadczą o wielkiej sile żywotnej socjalizmu. W państwach socjalistycznych masy pracujące korzystają z prawdziwych swobód i praw demokratycznych, władza ludowa zapewnia jedność polityczną mas ludowych, wprowadza w życie zasadę równości i przyjaźni narodów, realizuje na arenie międzynarodowej politykę utrzymania pokoju na całym świecie i popierania walki wyzwolenczej uciskanych narodów. Rosnący i krzepnący światowy system socjalistyczny wywiera coraz większy wpływ na sytuację międzynarodową w interesie pokoju, postępu i wolności narodów.

Podczas gdy socjalizm znajduje się w okresie rozwoju, imperializm chyli się ku upadkowi. Polityce imperializmu uległy znacznemu osłabieniu w wyniku rozkładu systemu kolonialnego. Kraje, które zrzuciły łańcuch kolonializmu, bronią zdobytej niepodległości i walczą o niezależność gospodarczą, o pokój między narodami. Istnienie systemu socjalistycznego, pomoc, jaką kraje te otrzymują na zasadzie równości od państw socjalistycznych oraz współpraca między krajami socjalistycznymi a nimi w walce o pokój i przeciwko agresji — ułatwiają narodom tych krajów możliwość obrony swej wolności i rozwoju na drodze postępu społecznego.

W państwach imperialistycznych uległa zaostreniu sprzeczność między siłami wytwórczymi a stosunkami produkcji, pod wieloma względami nie wykorzystuje się współczesnej nauki i techniki w interesie postępu społecznego, dla dobra całej ludzkości, gdyż kapitalizm krepuje i wypacza rozwój sił wytwórczych społeczeństwa. Światowa ekonomika kapitalistyczna pozostaje chwiejną i nieustabilizowaną. Stosunkowo wysoka koniunktura,

która utrzymuje się na razie w szeregu krajów świata kapitalistycznego, powstała w znacznym stopniu na nietrwałych podstawach wyścigu zbrojeń i innych przemijających czynników. Jednakże gospodarka kapitalistyczna nie zdoła uniknąć nowych głębokich wstrząsów i kryzysów. Przejściowa koniunktura podtrzymuje reformistyczne zdumienia wśród części robotników w krajach kapitalistycznych. W okresie powojennym udało się poszczególnym warstwom klasy robotniczej wysoko rozwiniętych krajów kapitalistycznych osiągnąć w walce ze wzmagającym się w zyskiem oraz o poprawę warunków bytu pewien wzrost płac, choć w szeregu tych krajów realna wartość płac jest niższa niż przed wojną. Jednakże w większej części świata kapitalistycznego, zwłaszcza w krajach kolonialnych i zależnych, miliony ludzi pracy żyją w nędzy. Trwa proces rujnowania i pauperyzacji podstawowej masy chłopstwa w wyniku wstrząsów na szerokim froncie monopoli do gospodarki rolnej oraz narzucania przez nie polityki cen, systemu kredytu bankowego i pożyczek, jak również w wyniku wzrostu podatków, wywołanego przez wyścig zbrojeń. Zaostrażają się sprzeczności nie tylko między burżuazją a klasą robotniczą, lecz również między burżuazją monopolistyczną a wszystkimi warstwami narodu, między monopolistyczną burżuazją USA a narodami, a nawet burżuazją innych krajów kapitalistycznych. Ludzie pracy w krajach kapitalistycznych żyją obecnie w warunkach, które z coraz większą mocą narzucają im przekonanie, że socjalizm jest jedynym wyjściem z ich trudnej sytuacji. W ten sposób powstają coraz pomyślniejsze możliwości wciągnięcia ich do aktywnej walki o socjalizm.

Agresywne koła imperialistyczne USA uprawiając tak zwaną politykę z pozycji siły, dążą do panowania nad większością krajów świata i usiłują przeszkodzić posuwaniu się ludzkości naprzód, zgodnie z prawami rozwoju społecznego. Pod szyldem „walki z komunistami”, dążą one do podporządkowania sobie coraz większej liczby krajów, prą do zniesienia swobód demokratycznych. Zagrożają niezawisłości narodowej rozwiniętych krajów kapitalistycznych i chcą nałożyć jarzmo kolonialne pod nową postacią narodom, które się wyzwoliły, prowadzą systematyczną, wrogą, dywersyjną działalność przeciw krajom socjalistycznym. Swoją polityką określoną agresywnymi kołami Stanów Zjednoczonych pragną skupić wokół siebie wszystkie reakcyjne siły świata kapitalistycznego. Koła te stają się w ten sposób głównym ośrodkiem światowej reakcji i są najbardziej zaciętymi wrogami mas lud-

Polska delegacja partyjno-rządowa powróciła do kraju



Dnia 21. XI. 1957 r. wieczorem powróciła z Moskwy polska delegacja partyjno-rządowa. Na zdjęciu: Powitanie delegacji na Dworcu Głównym w Warszawie. CAF — fot. Wdowiński

Na tropie leku przeciwko rakowi

NOWY JORK (PAP). Radziecki uczyony dr G. Gause, który przebywał obecnie w Nowym Jorku i bierze udział w konferencji naukowej poświęconej między innymi zagadnieniom nowotworów oświadczył, iż wyhodował bakterie, które zostaną obecnie wykorzystywane przy prowadzeniu prac nad wynalezieniem leku przeciwko rakowi.

Sprostowanie

W informacji pt. „Plenum Wojewódzkiego Komitetu Frontu Jedności Narodu w Rzeszowie” zamieścił się błąd korektorski, wypaczający sens zdania, które poprawnie powinno brzmieć: Dyskusje podsumował dr Błonski, po czym sekretarz WK FJN tow. Rozborski omówił aktualne zadania Komitetów FJN w terenie.

CIEKAWOSTKA

JAPONCZYCY SPRZEDAJĄ ZIEMIĘ NA MARSIE

TOKIO (PAP). Liście z Afryki, Argentyny, Indii, Nowej Zelandii, NRF, Stanów Zjednoczonych i Turcji otrzymał ostatnio sekretariat Japońskiego Towarzystwa Astronautycznego, które trudni się sprzedawaniem terenów marsjańskich chętnym z całego świata. Wypuszczenie radzieckich sputników stworzyło niesłychany run na ziemię na Marsie. Powierzchnia parcel sprzedanych amatorom marsjańskich gruntów i krajobrazów przewyższa już poprzednie rekordy. Sekretarz generalny Towarzystwa, Toradzi Kiszida, zakomunikował 21 bm. reporterom, że pan Wayne C. Johnson ze stanu Ohio (USA) przysłał 4 dolary dołączając do przekażącego życzenie: „Pragnąłbym otrzymać działkę położoną nad rzeką lub jezioro, ponieważ pasjami uwielbiam narciarstwo wodne”.

Hindusi i Turcy wykazują jak dotąd, więcej zainteresowania sprawami ziemskimi niż dobraćmi na Marsie. Jak powiedział Kiszida, trzech Hindusi i jeden Turzek zaproponowali Towarzystwu, aby zaangażowali ich w charakterze agentów z wyłącznymi pełnomocnictwami ich kraje. Kiszida oświadczył, że obecnie Towarzystwo sprzedaje wyłącznie działki o powierzchni 80 akrów (32,5 ha). Cena na jednej takiej parceli wynosi do kilkadziesiąt 2 dolary 78 centów.

ciąg dalszy 2

KOMUNIKATY
Wydział Organizacyjny KW PZPR w Rzeszowie organizuje w dniu dzisiejszym 23 listopada o godz. 9 rano w sali Domu Kolejarza przy placu Zwycięstwa naradę aktywów KW przydzielonego do prac weryfikacyjnych w komitetach powiatowych. Obecność towarzyszy obowiązkowa.
Wojewódzki Ośrodek Propagandy Partyjnej zawiadomiła, że w dniu 25. XI. 1957 r. (poniedziałek) o godz. 15 odbędzie się odczyt lektora KC PZPR na temat: „O jedności ideologicznej partii”. Odczyt odbędzie się w sali kolumnowej KW PZPR.
W odczytce winni wziąć udział lektorzy i aktywi KW i KM PZPR w Rzeszowie.

ciąg dalszy

dowych. Te antyludowe agresywne siły imperialistyczne polityką swą same gotują sobie zagładę, same stwarzają sobie grabarza.

Dopóki istnieje imperializm, dopóty istnieć będzie podłożo agresywnych wojen.

W latach powojennych imperialiści amerykańscy, angielscy, francuscy i inni oraz ich lokaje prowadzili lub prowadzą wojny w Indiach, Indochinach, Korei, na Malajach, w Kenii, Gwatemali, Egipcie, Algierze, Omanie i Jemenie. Równocześnie agresywne siły imperialistyczne z uporem odmawiają zgody na redukcję zbrojeń, na zakaz stosowania i produkcji broni atomowej i wodorowej, na zawarcie porozumienia w sprawie natychmiastowego przerwania doświadczeń z tą bronią, kontynuują tak zwaną „zimną wojnę”, prowadzą wyścig zbrojeń, budują wciąż nowe bazy militarne, uprawiają agresywną politykę podważania pokoju, stwarzają niebezpieczeństwo nowej wojny. W wypadku wybuchu wojny światowej — w warunkach, w których nie będzie jeszcze porozumienia co do zakazu broni jądrowej — wojna ta nieuchronnie stanie się wojną jądrową, niebawem pod względem siły niszczycielskiej.

W Niemczech zachodnich odradza się z pomocą amerykańską militarystkę niemiecką, stwarzając tym samym ognisko poważnego niebezpieczeństwa wojennego w sercu Europy. Walka z militarystką zachodnią — niemiecką i z polityką odwetu, zagrażającą pokojowi, jest doniosłym zadaniem sił pokojowych narodu niemieckiego i wszystkich narodów Europy. W walce tej szczególnie wielką rolę przypada Niemieckiej Republice Demokratycznej — pierwszemu w dziejach Niemiec państwu robotników i chłopów, z którym uczestnicy narady solidaryzują się i któremu udzielają całkowitego poparcia.

Jednocześnie imperialiści usiłują narzucić mitującą wolność narodom Bliskiego i Środkowego Wschodu osiową „doktrynę Dullesa — Eisenhowera”, zagrażając w ten sposób pokojowi w tej części świata. Organizują spiski i prowokacje przeciw niezależnej Syrii. Prowokacje wobec Syrii, Egiptu i innych krajów arabskich mają na celu wywołanie rozłamu, wśród państw arabskich, izolowanie ich, by utworzyć drogę do zlikwidowania ich wolności i niezależności.

Agresywny blok SEATO stwarza niebezpieczeństwo wojny w Azji południowo-wschodniej.

Problemy wojny czy pokojowego współistnienia stały się podstawowym problemem polityki światowej. Narody we wszystkich krajach powinny wykazywać jak największą czujność wobec niebezpieczeństwa wojny, wywołanego przez imperializm.

W chwili obecnej siły pokoju umocniły się do tego stopnia, że istnieje realna możliwość zapobieżenia wojnie, co dobitnie wykazało fiasco agresywnych planów imperialistów w Egipcie. Spełniły również na niczym ich plany, zmierzające do wykorzystania sił kontrrewolucyjnych w celu obalenia ustroju ludowo - demokratycznego na Węgrzech.

Sprawy pokoju bronią potężne siły naszych czasów: niezłomny obóz państw socjalistycznych, na którego czele stoi Związek Radziecki; mitujące pokój państwa Azji i Afryki, stojące na pozycjach antyimperialistycznych i tworzące wraz z krajami socjalistycznymi rozległą strefę pokoju; międzynarodowa klasa robotnicza, a przede wszystkim jej awangarda — partie komunistyczne; ruch wyzwoleniczy narodów kolonii i półkolonii; masowy ruch narodów w obronie pokoju; planom zorganizowania nowej wojny zdecydowanie przeciwstawiają się również

narody krajów Europy, które ogłosiły neutralność, narody Ameryki Łacińskiej, masy ludowe krajów imperialistycznych. Zjednoczenie tych potężnych sił może zapobiec wybuchowi wojny, a jeżeli wojny nie wybuchą, imperialiści osmielią się, nie zważając na nic, rozpaść wojnę, to imperializm skaze się na zagładę, albowiem narody nie będą nadal tolerować ustroju, który przynosi im tak ciężkie cierpienia i ofiary.

Partie komunistyczne i robotnicze uczestniczące w niniejszej naradzie oświadczają, że leninowska zasada pokojowego współistnienia dwóch systemów, która stała się rozwiniętą odpowiednio do współczesnych warunków w uchwałach XX Zjazdu KPZR, stanowi niezachwianą podstawę polityki zagranicznej krajów socjalistycznych oraz niezawodną ostoję pokoju i przyjaźni między narodami. Pokojowemu współistnieniu odpowiada pięć zasad proklamowanych wspólnie przez Chińską Republikę Ludową i Republikę Indii, a także tezy przyjęte na bandunskiej konferencji krajów Azji i Afryki. Walka o pokój i pokojowe współistnienie stała się obecnie postulatem najszerszych mas we wszystkich krajach świata.

Partie komunistyczne uważają walkę o pokój za swe zadanie pierwszej wagi. Wraz ze wszystkimi pokojowymi siłami uczynią wszystko co w ich mocy, aby zapobiec wojnie.

II

Narada uważa, że w obecnej sytuacji szczególnie doniosłego znaczenia nabiera umocnienie jedności i braterskiej współpracy państw socjalistycznych, partii komunistycznych i robotniczych wszystkich krajów, zespolenie międzynarodowego ruchu robotniczego, narodowo - wyzwolitego i demokratycznego.

Podstawę stosunków wzajemnych między krajami świata socjalistycznego systemu socjalistycznego oraz wszystkich partii komunistycznych i robotniczych stanowią zasady marksizmu - leninizmu, zasady proletariackiego internacjonalizmu, które zdają egzamin życia. W chwili obecnej żywotnym interesem mas pracujących wszystkich krajów odpowiada popieranie Związku Radzieckiego i wszystkich krajów socjalistycznych, które realizują politykę utrzymania pokoju na całym świecie i które są ostoją pokoju i postępu społecznego. Klasa robotnicza, siły demokratyczne, masy pracujące wszystkich krajów są zainteresowane w tym, by nieustannie umacniać braterskie więzy dla dobra wspólnej sprawy, zainteresowane są w obronie — przed wszelkimi knowaniami wrogów socjalizmu — historycznych, politycznych i społecznych zdobyczy, osiągniętych w Związku Radzieckim — pierwszym i najpotężniejszym mocarstwie socjalistycznym, w Chińskiej Republice Ludowej, we wszystkich państwach socjalistycznych, zainteresowane są w rozszerzeniu i umacnianiu tych zdobyczy.

Kraje socjalistyczne opierają stosunki wzajemne na zasadach całkowitego równouprawnienia, poszanowania integralności terytorialnej, niepodległości i suwerenności, nieingerowania w swoje sprawy wewnętrzne. Są to ważne zasady, nie wyczerpują one jednak całej treści stosunków między krajami socjalistycznymi. Nieodłączną częścią stosunków między nimi jest braterska pomoc wzajemna. W tej pomocy wzajemnej znajduje realny wyraz zasada socjalistycznego internacjonalizmu.

Na podstawie całkowitego równouprawnienia, wzajemnych korzyści i braterskiej pomocy państwa socjalistyczne ustanowiły między sobą na szeroką skalę współpracę ekonomiczną i kulturalną, która odgrywa doniosłą rolę w umacnianiu niezależności ekonomicznej i politycznej każdego z

krajów socjalistycznych, w umocnieniu wspólnoty socjalistycznej jako całości. Państwa socjalistyczne będą nadal rozszerzać i polepszać swą współpracę ekonomiczną i kulturalną.

Państwa socjalistyczne opowiadają się również za wszechstronnym rozszerzeniem stosunków gospodarczych i kulturalnych z wszystkimi innymi krajami, jeśli wyrażają one podobne życzenie, na zasadzie równości, wzajemnych korzyści i nieingerowania w sprawy wewnętrzne.

Solidarność państw socjalistycznych nie jest wymierzona przeciwko jakimkolwiek innym państwom. Co więcej, siła, którą one interesem wszystkich mitujących pokój narodów, hamując agresywne zapędy wojowniczych kół imperialistycznych, popierając rosnące siły pokoju i dodając im otuchy. Kraje socjalistyczne są przeciwnymi podziałowi świata na bloki militarne. Jednakże w wytworzonej sytuacji, gdy mocarstwa zachodnie nie zgadzają się na przyjęcie propozycji krajów socjalistycznych w sprawie zlikwidowania — na zasadzie wzajemności — bloków militarnych, musi istnieć i umacniać się organizacja Układu Warszawskiego, która ma charakter obronny i służy bezpieczeństwu narodów Europy oraz utrzymaniu pokoju na całym świecie.

Państwa socjalistyczne łączą w jedną wspólnotę fakt wyroczenia na wspólną drogę socjalizmu, wspólna klasowa treść ustroju społeczno - ekonomicznego i władzy państwowej, potrzeba wzajemnego poparcia i pomocy, wspólnota interesów i celów w walce przeciwko imperializmowi, o zwycięstwo socjalizmu i komunizmu, wspólna dla wszystkich ideałów marksizmu - leninizmu.

Zespolenie i ścisła jedność krajów socjalistycznych jest niezawodną rekojmią niepodległości i suwerenności każdego kraju socjalistycznego. Do utrwalenia braterskich stosunków i przyjaźni między krajami socjalizmu niezbędna jest marksistowska - leninowska internacjonalistyczna polityka partii komunistycznych i robotniczych, wychowanie wszystkich ludzi pracy w duchu powiązania internacjonalizmu z

patriotyzmem, zdecydowana walka o przewyższenie przyżytków burżuazyjnego nacjonalizmu i szowinizmu. Wszystkie zagadnienia dotyczące wzajemnych stosunków między krajami socjalistycznymi mogą być całkowicie rozwiązywane w drodze dyskusji między towarzyszami na podstawie bezwzględnej przestrzegania zasad internacjonalizmu socjalistycznego.

III

Zwycięstwo socjalizmu w ZSRR, sukcesy budownictwa socjalistycznego w krajach demokracji ludowej budzą coraz głębsze sympatie wśród szerokiej mas klasy robotniczej i ludzi pracy wszystkich krajów. Idee socjalizmu przenikają do świadomości wciąż nowych milionów ludzi. W tej sytuacji imperialistyczna burżuazja przywiązuje coraz większą wagę do ideologicznego urabiania mas, wypacza socjalizm i odcierza marksizm - leninizm, szerzy zamęt i chaos w masach. Dlatego też wzmożenie pracy nad wychowaniem mas w duchu marksizmu - leninizmu, walka z ideologią burżuazyjną, demaskowanie kłamstw i oszczerstw propagandy imperialistycznej pod adresem socjalizmu i ruchu komunistycznego, szerokie propagowanie w dostępczej i przekonywającej formie idei socjalizmu, pokoju i przyjaźni narodów nabiera pierwszorzędnej znaczenia.

Narada potwierdziła jedność poglądów partii komunistycznych i robotniczych na zasadnicze zagadnienia rewolucji socjalistycznej i budownictwa socjalistycznego. Doświadczenie ZSRR i innych krajów socjalistycznych potwierdziło w całej pełni słuszność tezy teorii marksistowsko - leninowskiej, że procesy rewolucji socjalistycznej i budownictwa socjalistycznego opierają się na szeregu głównych prawidłowości, właściwych wszystkim krajom, wkraczającym na drogę socjalizmu. Prawidłowości te występują wszędzie przy jednoczesnej wielkiej różnorodności historycznie ukształtowanych narodowych właściwości i tradycji, które należy

bezwzględnie brać pod uwagę.

Do takich ogólnych prawidłowości należą: kierowanie masami pracującymi przez klasę robotniczą, której trzonem jest partia marksistowska — leninowska, w przeprowadzeniu rewolucji proletariackiej w tej czy innej formie i w ustanowieniu dyktatury proletariatu w tej czy innej formie, sojusz klasy robotniczej z podstawową masą chłopstwa i innymi warstwami ludu pracującego, zniesienie własności kapitalistycznej i ustanowienie społecznej własności podstawowych środków produkcji, stopniowe socjalistyczne przeobrażenie rolnictwa, planowy rozwój gospodarki narodowej, zmierzający do zbudowania socjalizmu i komunizmu, do podniesienia stopy życiowej mas pracujących, dokonanie rewolucji socjalistycznej w dziedzinie ideologii i kultury oraz stworzenie licznej rzeszy inteligencji, oddanej klasie robotniczej, masom pracującym, sprawie socjalizmu, zniesienia ucisku narodowego i ustanowienie równouprawnienia i braterskiej przyjaźni między narodami, obrona zdobyczy socjalizmu przed zamachami wrogów zewnętrznych i wewnętrznych, solidarność klasy robotniczej danego kraju z klasą robotniczą innych krajów — internacjonalizm proletariacki.

Marksizm — leninizm wymaga twórczego stosowania ogólnych zasad rewolucji socjalistycznej i budownictwa socjalistycznego zależnie od konkretnych warunków historycznych każdego kraju, nie zezwala na mechaniczne kopiowanie polityki i taktyki partii komunistycznych innych krajów. W. I. Lenin niejednokrotnie ostrzegał, iż konieczne jest właściwe stosowanie podstawowych zasad komunizmu zgodnie ze specyfiką danego narodu, danej państwa. Ignorowanie właściwości narodowych przez partię proletariacką prowadzi ją nieuchronnie do oderwania się od życia, od mas, nieuchronnie szkodzi sprawie socjalizmu, a z drugiej strony, wyolbrzymianie roli tych właściwości i odejście od powszechnej prawdy marksizmu — leninizmu o rewolucji socjalistycznej i budownictwie socjalistycznym pod pretekstem odrębnych cech narodowych

również nieuchronnie szkodzi sprawie socjalizmu. Uczestnicy narady uważają, że należy jednocześnie prowadzić walkę przeciwko obu tym tendencjom. Partie komunistyczne i robotnicze krajów socjalistycznych powinny niezłomie przestrzegać zasad łączenia powszechnej prawdy marksizmu — leninizmu z konkretną praktyką rewolucji i budownictwa w swoich krajach, twórczo stosować ogólne prawidłowości rewolucji socjalistycznej i budownictwa socjalistycznego zgodnie z konkretnymi warunkami swoich krajów, uczyć się od siebie wzajemnie i dokonywać wymiany doświadczeń. Twórcze stosowanie ogólnych prawidłowości budownictwa socjalistycznego, które zdają egzamin życia oraz różnorodność form i metod budownictwa socjalistycznego w różnych krajach stanowią zbiorowy wkład do teorii marksizmu — leninizmu.

Teoretyczną podstawą marksizmu - leninizmu jest materializm dialektyczny. Światopogląd ten odzwierciedla ogólne prawo rozwoju przyrody, społeczeństwa i myśli ludzkiej. Światopogląd ten jest przydatny dla przeszłości, teraźniejszości i przyszłości.

Przeciwieństwem materializmu dialektycznego jest metafizyka i idealizm. Jeżeli marksistowska partia polityczna przy rozpatrywaniu problemów nie kieruje się dialektyką i materializmem — prowadzi to do jednostronności i subiektywizmu, do skostnienia myśli, do oderwania od praktyki i do utraty zdolności należytej analizy rzeczy i zjawisk, do błędów rewizjonistycznych lub dogmatycznych oraz do błędów w polityce. Stosowanie materializmu dialektycznego w praktyce, wychowanie pracowników kadrowych i szerokiej mas w duchu marksizmu - leninizmu, to jedno z aktualnych zadań partii komunistycznych i robotniczych.

Na obecnym etapie doniosłego znaczenia nabiera wzmożenie walki przeciwko kie-

ciąg dalszy

Przystępujemy do kampanii z głęboką troską o dobór ofiarnych

Wywiad z sekretarzem KW PZPR

PYTANIE:

W województwie rzeszowskim coraz głośniejsze są głosy o wyborach do rad narodowych. Poza ogłoszeniem tekstu ordynacji wyborczej nie wydane zostały jeszcze inne dokumenty, które omawiałyby charakter, platformę i zakres propagandy w kampanii wyborczej. Chodziłoby więc o to, by zapoznać naszych czytelników ze stanowiskiem kierownictwa Komitetu Wojewódzkiego w tej sprawie.

ODPOWIEDZ:

Podobnie jak w wyborach do Sejmu, obecna kampania wyborcza do rad narodowych kierują partie polityczne, na platformie porozumienia określonej przez komisyje porozumiewawcze partii i stronnictw politycznych. Kierownictwo naszej wojewódzkiej organizacji partyjnej, w pełni rozumie i docenia swych politycznych sojuszników i szeroko uwzględniła potrzebę zwiększenia reprezentacji poszczególnych warstw społecznych w przyszłych radach narodowych. Uwzględniając fakt, że ZSL reprezentuje znaczne liczebno grupy chłopstwa, a SD rzemiosło, reprezentacje ich winny znaleźć w większym niż dotychczas stopniu miejsce w radach. Postępując przykładem WRN można powiedzieć, że o ile dotychczas w tej radzie PZPR miało 70 proc. mandatów, ZSL — 20, a SD 3 proc., to obecnie przewiduje się zmniejszenie mandatów PZPR, a zwiększenie mandatów ZSL i SD.

Warto chyba nadmienić, że wspólne rozmowy w komisji porozumiewawczej w celu uzgodnienia stanowisk prze-

biegają w duchu wzajemnego zaufania i głębokiej troski wszystkich partnerów politycznych o jak najlepsze rady w naszym województwie. Podobna atmosfera panuje zresztą w poszczególnych powiatach.

Có jest szczególnie cenne w dotychczasowej współpracy partii i stronnictw politycznych w kampanii wyborczej do rad narodowych? Przede wszystkim to, że wszyscy sojusznicy mają na uwadze jak najlepsze przygotowanie członków swoich partii, a poprzez nich ogół wyborców do wyborów. Ze nie chcą dopuścić, aby kampania wyborcza stała się jarmarkiem, areną do bywania taniej popularności przez jednostki karierowiczowskie i demagogiczne, że jedynym i podstawowym celem wysiłków PZPR, ZSL i SD jest umocnienie wspólnoty i współodpowiedzialności w zakresie ludowladztwa w województwie rzeszowskim. Można się spodziewać, że w Rzeszowskiem, gdzie jest nie tylko liczna kadra starych działaczy komunistycznych i wychowane przez nich młode pokolenie rewolucjonistów, ale i bogate tradycje radykalnego ruchu chłopskiego oraz silne ośrodki rzemieślnicze, wspólna działalność wszystkich warstw społecznych pod kierownictwem partii działającej w porozumieniu z ZSL i SD może zabezpieczyć prawidłowy rozwój kampanii wyborczej, a w jej wyniku właściwy skład rad narodowych wszystkich szczebli.

Generalna ofensywa pracy

polityczno-propagandowej winna znaleźć swój początek w wojewódzkiej naradzie czołowego aktywu partii i ZSL, która odbędzie się w sobotę 23 listopada w Rzeszowie.

PYTANIE:
Z waszej wypowiedzi wynika, że platforma polityczna w kampanii wyborczej do rad narodowych jest wyraźnie skryształizowana i przyjęta przez sojuszników stronnictwa. A czy można wiedzieć, jaki program gospodarczy wysuwa komisja porozumiewawcza?

ODPOWIEDZ:

Przed wszystkim pragnę wyjaśnić, że w przeciwieństwie do wyborów w 1954 r. w obecnej kampanii wyborczej nie przewiduje się oddzielnych terenowych programów wyborczych. Mimo to, że programem tym przyswiecały jak najlepsze cele i intencje, jednak nie zawsze mogły one być zrealizowane z uwagi na to, że nie mieściły się w państwowych planach finansowych, a jak wiadomo każdy plan gospodarczy wymaga zabezpieczenia finansowego.

Naszym programem w bieżącej kampanii wyborczej jest szeroka popularyzacja dorobku województwa rzeszowskiego w okresie minionego 13-lecia. Wydaje się, że mapa gospodarcza województwa w roku 1957 w porównaniu z rokiem 1944 jest tak namacalnym i przekonywującym dowodem, że trudno nawet najbardziej zatwardziałemu reakcyjnizmowi nie przyznać słuszności naszej polityce gospodarczej. Programem, który stwarza dalszą perspektywę

rozwoju gospodarczego naszych miast i wsi, są uchwalone niedawno przez sesję rad narodowych — plany rozwoju gospodarczego powiatów. Plany te opierają się na gruntownej analizie możliwości rozwoju gospodarczego i mają zapewnić nakłady finansowe. Naturalnie — i o tym należy pamiętać, że bez pełnego poparcia i aktywnego udziału społeczeństwa nie można mówić o ich realizacji.

Rzeszowszczyzna widzi dalsze wspaniałe perspektywy rozwoju gospodarczego w budowie kombinatu siarkowego — największej obecnie w kraju inwestycji oraz — o czym doniosły czwartkowe „Nowiny” — w dalszym rozwoju przemysłu naftowego w wyniku przyznania na poszukiwanie i eksploatację ropy i miliarda 250 milionów zł jeszcze w bieżącej pięcioletce.

Bogate zasoby bogactw naturalnych województwa przy niespożytej energii i inicjatywie jego mieszkańców mogą przynieść przy dobrej pracującej radach narodowych i rozumnej gospodarce dalsze niezliczone korzyści ludzkości. Z takim właśnie programem gospodarczym idziemy do wyborców i uważamy go za jak najbardziej realny i słuszny.

PYTANIE:
Jak Komitet Wojewódzki — widać udział szerokiego kręgu działaczy politycznych i społecznych, partyjnych i bezpartyjnych w pracy propagandowej w kampanii wyborczej?

ciąg dalszy

runkom oportunistycznym w ruchu robotniczym i komunistycznym. Narada podkreśla konieczność zdecydowanego przewyższenia rewizjonizmu i dogmatyzmu w szeregach partii komunistycznych i robotniczych. Zarówno w przeszłości, jak i obecnie rewizjonizm i dogmatyzm w ruchu robotniczym i komunistycznym mają charakter międzynarodowy. Dogmatyzm i sekciarstwo utrudniają rozwój teorii marksizmu - leninizmu i jej twórcze stosowanie w konkretnych zmieniających się warunkach, zastępują analizę konkretnej sytuacji cytatami i doktrynerstwem, prowadzą do oderwania się od mas. Partia, która zasklepiła się w sekciarstwie, oderwała się od szerokich mas, w żadnym wypadku nie może doprowadzić do zwycięstwa sprawy klasy robotniczej.

Potępiając dogmatyzm, partie komunistyczne uważają w obecnych warunkach za główne niebezpieczeństwo rewizjonizm, inaczej mówiąc, prawicowy oportunizm, jako przejaw ideologii burżuazyjnej, paraliżującej rewolucyjną energię klasy robotniczej, ideologii domagającej się utrzymania lub przywrócenia kapitalizmu. Jednakże dogmatyzm i sekciarstwo mogą stanowić również główne niebezpieczeństwo na poszczególnych etapach rozwoju tej czy innej partii. Każda partia komunistyczna określa, jakie niebezpieczeństwo stanowi dla niej w danym okresie główne niebezpieczeństwo.

Należy podkreślić, że dla klasy robotniczej zdobycie władzy jest jedynie początkiem rewolucji, a nie jej zakończeniem. Po zdobyciu władzy przed klasą robotniczą stają poważne zadania w zakresie socjalistycznego przekształcenia gospodarki narodu wej oraz stworzenia ekonomicznej i technicznej bazy socjalizmu. Jednocześnie obalona burżuazja zawsze dąży do restauracji kapitalizmu; wpływ burżuazji, drobnomieszczaństwa i ich inteligencji w społeczeństwie jest ciągle jeszcze wielki. Dlatego też do

rozstrzygnięcia kwestii „kto kogo” — kapitalizm czy socjalizm — potrzebny jest dość długi okres. Istnienie wpływów burżuazji jest wewnętrznym źródłem rewizjonizmu, a kapitulacja przed naciskiem ze strony imperializmu — jego źródłem zewnętrznym.

Współczesny rewizjonizm usiłuje oczernić wielką naukę marksizmu-leninizmu, utrzymuje, że jest „przestarzała” i obecnie straciła rzekomo znaczenie dla rozwoju społeczeństwa. Rewizjoniści starają się wyprać marksizm z rewolucyjnej treści, podważyć wiarę klasy robotniczej i ludu pracującego w socjalizm. Występują oni przeciwko historycznej konieczności rewolucji proletariackiej i dyktatury proletariatu w okresie przejścia od kapitalizmu do socjalizmu, negują kierowniczą rolę partii marksistowsko-leninowskiej, negują zasady internacjonalizmu proletariackiego, żądają odrzucenia podstawowych leninowskich zasad budownictwa partyjnego, a przede wszystkim centralizmu demokratycznego, domagają się przekształcenia partii komunistycznej z bojowej organizacji rewolucyjnej w coś w rodzaju klubu dyskusyjnego.

Całe doświadczenie między narodowego ruchu komunistycznego uczy, że niezbędną rekojmią pomyślnego rozwiązania zadań rewolucji socjalistycznej, budownictwa socjalizmu i komunizmu jest zdecydowana obrona przez partie komunistyczne i robotnicze marksistowsko-leninowskiej jedności swoich szeregów, jest niedopuszczenie do istnienia frakcji i ugrupowań, podważających tę jedność.

IV

Przed partiami komunistycznymi i robotniczymi stoją wielkie historyczne zadania. Do realizacji tych zadań niezbędne jest zespolenie nie tylko samych partii komunistycznych i robotniczych, lecz również zespolenie całej klasy robotniczej, umocnienie sojuszu klasy robotniczej i chłopstwa, zespolenie wszystkich ludzi pracy i całej postępowej ludzkości, zespolenie miłujących wolność i pokój sił całego świata. Obecnie najważniejszym za-

daniem na całym świecie jest walka w obronie pokoju. Partie komunistyczne i robotnicze wszystkich krajów dążą do wspólnej, zakrojonej na jak najszerszą skalę akcji z wszelkimi pokojowymi i niepragmatycznymi siłami. Uczestnicy narady deklarują poparcie dla wysiłków wszystkich państw, partii, organizacji, ruchów i poszczególnych osób, opowiadających się za pokojem, przeciwko wojnie, za pokojowym współistnieniem, stworzeniem bezpieczeństwa zbiorowego w Europie i Azji, za redukcją zbrojeń, zakazem stosowania broni jądrowej i doświadczeń z tą bronią.

Partie komunistyczne i robotnicze są niezawodnymi obrońcami narodowych i demokratycznych interesów narodów wszystkich krajów. Przed klasą robotniczą, przed narodami wielu krajów wciąż jeszcze stoją historyczne zadania walki o niezawisłość narodową, walki przeciwko agresji kolonialnej i uciskowi feudalnemu. W krajach tych stoi na porządku dziennym konieczność utworzenia zjednoczonego, antyimperialistycznego i antyfeudalnego frontu robotników, chłopów, drobnomieszczaństwa, burżuazji narodowej i innych partii i patriotycznych sił demokratycznych.

Liczne fakty świadczą, że im szersze i mocniejsze jest zespolenie różnych sił patriotycznych i demokratycznych, tym większa jest gwarancja osiągnięcia zwycięstwa we wspólnej walce.

W walce z niebezpieczeństwem wojny, o swe żywotne interesy klasa robotnicza i masy ludowe coraz bardziej kierują ostrze tej walki przeciwko wielkim monopolistycznym grupom kapitału jako głównym sprawcom wyścigu zbrojeń, jako organizatorom i inspiratorom planów przygotowań do nowej wojny światowej, jako ostoi agresji i reakcji. Interesy i polityka tej drobnej garstki monopolistów coraz bardziej popadają w sprzeczność nie tylko z interesami klasy robotniczej, lecz również z interesami wszystkich pozostałych warstw społeczeństwa kapitalistycznego — chłopstwa, inteligencji, drobnej i średniej burżuazji miejskiej. W tych krajach kapi-

talistycznych, które monopolizują amerykańskie usiłują sobie podporządkować oraz w krajach cierpiących wskutek amerykańskiej polityki ekspansji gospodarczej i wojskowej — powstają obiektywne przesłanki zjednoczenia pod kierownictwem klasy robotniczej i jej rewolucyjnych partii najszerzych warstw ludności do walki o pokój, w obronie niezawisłości narodowej i swobód demokratycznych, do walki o poprawę warunków życia mas pracujących, o przeprowadzenie radykalnych reform rolnych, powstają przesłanki obalenia wszechwładzy monopolu zaprzeczających interesy narodowe.

W związku z głębokimi przemianami historycznymi i zasadniczymi przesunięciami w układzie sił na arenie międzynarodowej na korzyść socjalizmu, w wyniku zwiększenia się siły przyciągającej idei socjalizmu wśród klasy robotniczej, chłopstwa pracującego i inteligencji pracującej powstają warunki dla zwycięstwa socjalizmu.

Formy przejścia różnych krajów od kapitalizmu do socjalizmu mogą być różnorodne. Klasa robotnicza i jej awangarda — partia marksistowsko-leninowska dąży do dokonania rewolucji socjalistycznej w sposób pokojowy. Urzeczywistnienie tej możliwości odpowiadałoby interesom klasy robotniczej i całego narodu, ogólnonarodowym interesom kraju.

W obecnych warunkach w szeregu krajów kapitalistycznych klasa robotnicza ze swym przodującym oddziałem na czele ma — w oparciu o front robotniczy i ludowy oraz o inne ewentualne formy porozumienia i współpracy politycznej różnych partii i organizacji społecznych — możliwość zjednoczenia większości narodu, zdobycia władzy państwowej bez wojny domowej oraz ma możliwość zapewnienia przejścia podstawowych środków produkcji w ręce ludu. Opierając się na większości narodu i udzielając zdecydowanej odprawy elementom oportunistycznym, niezdolnym do wyrażenia się polityki ugo-

dy z kapitalistami i obywatelami, klasa robotnicza ma możliwość zadania klęski reakcyjnym siłom antyludowym, zdobycia trwałe i wieloletniej w parlamencie, przekształcenia parlamentu z narzędzia służącego interesom klasowym burżuazji w narzędzie służące ludowi pracującemu, rozwijania poza parlamentem szerokiej masowej walki, złamania oporu sił reakcyjnych i stworzenia warunków niezbędnych do dokonania rewolucji socjalistycznej w sposób pokojowy. Wszystko to będzie możliwe wyłącznie w drodze szerokiego, nieustannego rozwoju walki klasowej robotników, mas, chłopskich oraz miejskich warstw pośrednich przeciwko wielkiemu kapitałowi monopolistycznemu, przeciwko reakcji, o głębokie reformy społeczne, o pokój i socjalizm.

W sytuacji, gdy klasy wyzyskiwaczy uciekają się do przemocy nad narodem, należy się liczyć z inną możliwością — możliwością przejścia do socjalizmu nie w sposób pokojowy. Leninizm uczy i doświadczenie dziejowe potwierdza, że klasy panujące dobrowolnie władzy nie oddają. Stopień zacietoczenia oraz formy walki klasowej będą w tych warunkach zależały nie tyle od proletariatu, ile od siły oporu kół reakcyjnych wobec woli przytaczającej większości narodu, od użycia przemocy przez te koła na tym lub innym etapie walki o socjalizm.

W każdym poszczególnym kraju realną możliwością tego lub innego sposobu przejścia do socjalizmu określają konkretne warunki historyczne.

Zarówno w walce o poprawę warunków bytu mas pracujących, o rozszerzenie i utrzymanie ich praw demokratycznych, o zdobycie niezawisłości narodowej i w obronie tej niezawisłości, o pokój między narodami, jak i w walce o zdobycie władzy i budowanie socjalizmu — partie komunistyczne opowiadają się za nawiązaniem współpracy z partiami socjalistycznymi.

Mimo że tej współpracy ustępują przeszkodzić wszelkimi sposobami prawicowi przywódcy partii socjalistycznych, możliwości współpracy między komunistami a socjalistami w wielu sprawach się zwiększają. Rozbieżności ideologiczne istniejące między partiami komunistycznymi i socjalistycznymi nie powinny stanowić przeszkody w nawiązaniu jedności działania w wielu stojących dziś przed ruchem robotniczym aktualnych problemach.

W krajach socjalistycznych, w których klasa robotnicza ujęła władzę w swe ręce — partie komunistyczne i robotnicze, uzyskawszy wszystkie warunki dla nawiązania jak najściślejszych więzi z najszerzymi masami, powinny stać się w całej swej działalności opierać się na masach ludowych, powinny uczynić z budowy i obrony socjalizmu sprawą milionów ludzi pracy, głęboko świadomych swej roli gospodarzy kraju. Dla wzmocnienia aktywności i twórczej inicjatywy szerokiej masy ludowych i mocniejszego ich zespolenia, utrwalenia ustroju socjalistycznego i umocnienia socjalistycznego budownictwa — do niesie znaczenie mają podjęte w ostatnich latach w państwach socjalistycznych kroki w dziedzinie rozszerzenia demokracji socjalistycznej oraz rozwijania krytyki i samokrytyki.

Nie ulega żadnej wątpliwości, że w celu osiągnięcia skutecznego zespolenia klasy robotniczej, zespolenia wszystkich ludzi pracy i całej postępowej ludzkości, zespolenia miłujących wolność i pokój sił całego świata — należy przede wszystkim umacniać zwartość samych partii komunistycznych i robotniczych, umacniać zespolenie między partiami komunistycznymi i robotniczymi wszystkich krajów.

Zwartość ta jest trzonem

szerszego jeszcze zespolenia, jest najbardziej podstawową gwarancją zwycięstwa sprawy klasy robotniczej.

Partie komunistyczne i robotnicze ponoszą szczególnie poważną historyczną odpowiedzialność za losy światowego systemu socjalistycznego i międzynarodowego ruchu komunistycznego. Partie komunistyczne i robotnicze, uczestniczące w naradzie, oświadczają, że będą nieustannie wzmacniać swą jedność i braterską współpracę w imię dalszego zacieśnienia wspólnoty państw socjalistycznych, w interesie międzynarodowego ruchu robotniczego, sprawy pokoju i socjalizmu.

Narada stwierdza z zadowoleniem, że międzynarodowy ruch komunistyczny wyrósł, wytrzymał wiele poważnych prób i odniósł szereg wielkich zwycięstw. Komunistami swymi czynami w skali światowej dowiedli masom pracującym żywotność teorii marksistowsko-leninowskiej, dowiedli, że są zdolni nie tylko propagować, lecz także urzeczywistniać w niezwyczajnie trudnej działalności praktycznej wielkie ideały socjalizmu.

Podobnie jak każdy ruch postępowy w dziejach ludzkości, ruch komunistyczny napotyka nieuchronnie na swej drodze trudności i zakrety. Jednakże zarówno w przeszłości, teraźniejszości, jak i w przyszłości żadne trudności i zakrety nie mogą zmienić obiektywnych praw rozwoju historycznego, nie mogą złamać wielkiej zdecydowanej woli klasy robotniczej, by przeobrazić stary świat i zbudować nowy. Od czasu, gdy komunistami wkroczyli na arenę walki, są szczuci i prześladowani przez siły reakcyjne, ale ruch komunistyczny odpięra bohatersko ich ataki! Wychodzi z tych prób jeszcze silniejszy i „bardziej zahartowany”.

Na podejmowane przez reakcyjne siły imperialistyczne próby przeszkodzenia rozwojowi społeczeństwa ku nowej epoce, komunistami odpowiada dalszym umocnieniem swej jedności i zwartości.

Wbrew bzdurnym twierdzeniom imperializmu o tzw. „kryzysie komunizmu”, ruch komunistyczny rośnie i krzepnie. Historyczne uchwały XX Zjazdu KPZR mają nie tylko wielkie znaczenie dla KPZR i budownictwa komunistycznego w ZSRR, lecz zapoczątkowały także nowy etap w międzynarodowym ruchu komunistycznym oraz przyczyniły się do jego dalszego rozwoju na podstawie marksizmu — leninizmu. Przeprowadzone pomyślnie zjazdy partii komunistycznych Chin, Francji, Włoch i innych krajów, które odbyły się w ostatnim okresie, zamianowały dobitnie jedność i zwartość szeregów partyjnych, ich wierność zasadom internacjonalizmu proletariackiego. Niniejsza narada przed stawia partii komunistycznych i robotniczych również świadczą o zwartości w skali międzynarodowego ruchu komunistycznego.

Po wymianie poglądów uczestnicy narady doszli do wniosku, że w obecnych warunkach obok spotkań człołowych działaczy i wymiany informacyjnej na zasadzie dwustronnej, celowe jest w miarę potrzeby odbywanie szerszych narad partii komunistycznych i robotniczych w celu omówienia aktualnych problemów, wymiany doświadczeń, zaznajomienia się z wzajemnymi poglądami i stanowiskami, w celu uzgadniania wspólnej walki o pokój i socjalizm.

Uczestnicy narady jednomyślnie wyrażają niezłomne przekonanie, że zacieśniając swe szereg i zespalając na tej podstawie klasę robotniczą i narody wszystkich krajów — partie komunistyczne i robotnicze niewątpliwie przyczynią się do zwycięstwa na drodze swego marszu na przód oraz przyspieszą nowe wielkie zwycięstwa sprawy pokoju, demokracji i socjalizmu w skali światowej.

wyborczej do rad narodowych i rozumnych gospodarzy terenu

Stanisławem Wójcikiem

ODPOWIEDZ:

W kampanii wyborczej do Sejmu, która jak wiadomo zakończyła się pełnym zwycięstwem Frontu Jedności Narodu wybitną rolę odegrały komitety FJN, skupiające potężną armię działaczy-patriotów Polski Ludowej. Również w bieżącej kampanii wyborczej Komitet Wojewódzki PZPR doszedł do wspólnego wniosku z ZSL i SD, że głównym instrumentem w pracy polityczno-propagandowej winny stać się komitety FJN działające na platformie komisji porozumiewawczych partii i stronnictw politycznych. Obecnie istnieją wszystkie obiektywne warunki dla pełnej mobilizacji aktywu KWFJN. O ile bowiem wybory do Sejmu odbywały się w początkowym okresie zmiany kierunku polityki partii nakreślonej przez VIII Plenum, to obecnie wybory odbywać się będą po roku aktywnej realizacji założeń październikowych. Wybory do Sejmu z uwagi na swoją rangę miały niewątpliwie poważne znaczenie polityczne. Niemniej jednak wybory do rad narodowych z uwagi na ich bliski, regionalny charakter nie mogą nie wywołać ogólnego i pełnego zainteresowania społeczeństwa. Zainteresowanie to wyrażały słowa: „Bliższa kosałka ciału niż sukmana”. Podobnie ma się sprawa z wyborami do rad narodowych. W tych wyborach wybierzymy spośród najlepszych współmieszkańców reprezentację gromady, powiatu, miasta i województwa,

reprezentację, która sprawować będzie bezpośrednią władzę w terenie.

Ozywiająca się ostatnio działalność powiatowych KWFJN winna iść w kierunku pobudzenia do pracy obwodowych komitetów FJN w miastach i przyjeżdż z wydatną pomocą w organizowaniu gromadzkich komitetów FJN, które mają prowadzić pracę propagandową na wsi.

Nasza wojewódzka organizacja partyjna pokłada duże nadzieje w KWFJN. Lecz aby te nadzieje przerodziły się w rzeczywistość niezbędna jest oddana, pełna poświęcenia i oddania praca całego aktywu skupiającego się w KWFJN.

PYTANIE:

Kierowniczą siłą polityczną w naszym społeczeństwie jest partia. Zachodzi więc pytanie, jakie zadania i postulaty wysuwa kierownictwo KW wobec wojewódzkiej organizacji, instancji powiatowych, organizacji podstawowych i każdego członka partii? **ODPOWIEDZ:** Rzeszowska organizacja partyjna wraz z całą partią przeżywa obecnie poważne nasilenie pracy polityczno-ideowej i organizacyjnej w związku z realizacją uchwał X Plenum KC. Nie należy jednak sądzić, że nawał prac, poprzedzających weryfikację, jak i sama weryfikacja może odbywać się w oderwaniu od kampanii wyborczej, względnie wpływać hamująco na rozwój kampanii wyborczej. Wręcz odwrotnie. Realizacja uchwał X Plenum ma i powinna mieć bardzo ścisły związek z wyborami. Obrzymia akcja

polityczna związana z weryfikacją przyczyni się do oczyszczenia szeregów partyjnych, umocnienia ich jedności ideowej i organizacyjnej.

Oczyszczenie szeregów partyjnych ma również na celu pozbycie się partii tych ludzi, którzy z ramienia partii zasiadali w radach narodowych i przedkładali swój osobisty interes nad interes partii, powodując swoim antyspołecznym postępowaniem zachwianie u ludności wiary w partię i władzę ludową. Dokonując głębokiej analizy członków partii działających w radach — instancji i organizacje partyjne będą mogły usunąć poza nawias działania rad ludzi skorumpowanych, karierowiczów, elementy bezideowe, a równocześnie będą mogły rekomendować do nowych rad ludzi cieszących się w pełni autorytetem i zaufaniem, gorących bojowników naszej sprawy.

Partia będzie rekomendować do rad ludzi reprezentujących wysokie wartości moralne i zawodowe tak spośród członków partii, jak i bezpartyjnych. Wbrew krążącym pogłoskom o jakiejś generalnej zmianie w radach i w aparacie rad należy wyjaśnić, że w żadnym wypadku nie można zaprzepaścić wieloletniego dorobku i zdobytego doświadczenia w dotychczasowej pracy rad.

Dlatego właśnie kierownictwo wojewódzkiej organizacji partyjnej wysuwa jako główne zadanie dla wszystkich ogniw partyjnych —

rozwiniecie szerokiej pracy ideowo-politycznej wokół realizacji uchwał X Plenum w powiązaniu z kampanią wyborczą do rad narodowych. Członkowie partii winni brać aktywny udział w pracach komitetów FJN, dając czynną postawą dowód zrozumienia wagi wyborów oraz przykład ofiarności i patriotyzmu.

W pracy propagandowej w bieżącej kampanii wyborczej odstępujemy od szumnej propagandy wizualnej narażającej skarb państwa na niepotrzebne wydatki finansowe. Chodzi nam o to, by uruchomić wszystkie elementy propagandy i agitacji słownej, bogatej w przekonywające argumenty w oparciu o nasz dotychczasowy dorobek, obtrącającej prawdziwe perspektywy na przyszłość. Chodzi o to, by dotrzeć do wszystkich wyborców z popularyzującą treścią nowej ordynacji wyborczej z szeroką i dogłębną argumentacją o słuszności kierunku naszego rozwoju gospodarczego, naszej polityki wewnętrznej i zagranicznej, a na tej platformie rozpocząć następnie popularyzację kandydatów do rad narodowych.

Wojewódzka organizacja partyjna pragnie przyjąć do urn wyborczych zjednoczoną wspólną sprawą wraz z całym społeczeństwem Rzeszowszczyzny. Zaufanie i wiarę w słuszność tej sprawy wzbudzimy w społeczeństwie, potwierdzając w praktyce głoszone idee.

Wywiad przeprowadził: **L. RADŁOWSKI**



Sobota, Niedziela 23, 24 LISTOPADA 1957 r.

Dzysur noony: Apteka Społeczna nr 2, ul. Grunwaldzka 3. Dzysur staly: Apteka Społeczna nr 4, ul. Dąbrowskiego 56. Pogotowie Ratunkowe: tel. 09, ul. Obrońców Stalingradu 29. Pogotowie MO: tel. 07. Straż Pożarna: tel. 08, ul. Mlekiwicza 10. Postół taksówek: tel. 11-50. Informator kolejowy: tel. 19-34

TEATR PAŃSTWOWY TEATR ZIEMI RZESZOWSKIEJ - godz. 19 „Przygoda florencka”

KINA

ZORZA (ul. 3 Maja) - (sobota) - Przygoda w Ademie - (prod. franc.) - panoramiczny - godz. 16, 18 Chleb, miłość, fantazja - (prod. wł.) - godz. 20 (niedziela) - Przygoda w Ademie - godz. 16, 18 i 20

SWIT (ul. Langiewicza) - (sobota) - nieczynne, niedziela - Noc sylwestrowa - godz. 16, 18 i 20

APOLLO (ul. W. Hiberna) - Spotkania - godz. 17 i 19

PRZODOWNIK (ul. Pstrowskiego) - (sobota) - Kapelusze pana Anotola - godz. 17 i 19 (niedziela) - Piękne dni - godz. 15, 17 i 19

WDK (ul. Okrzei 1) - nieczynne

MEWA (ul. Nabrowskiego) - (sobota) - Wierny mąż, niedziela - Przemysłowcy - godz. 17 i 19

NIEDZIELNE PORANKI FILMOWE: ZORZA - Konik polny i mrowka - godz. 10 376 dni na dryfującej krze - godz. 11

SWIT - Skarby sułtana - godz. 14

APOLLO - Suselek i guzdralka

PRZODOWNIK - Brzydkie kaczątko - godz. 11

MEWA - Na tropie U-202

UWAGA: Repertuar kin podajemy wg informacji CWF

Pomieszczenie dla składnicy akt archiwalnych powinno się znaleźć

Czy w Rzeszowie jest składnica akt i kto jest powołany do jej prowadzenia? - oto pytanie skierowane i powtarzane w ciągu kilku lat przez organa państwowej służby archiwalnej pod adresem Prezydium Miejskiej Rady Narodowej w Rzeszowie. Odpowiedź była jak zwykle krótka - nie ma. Czasem poparta była dodatkowym wyjaśnieniem: „brak pomieszczenia na zorganizowanie składnicy akt dla Prezydium MRN”.

Widocznie Prezydium MRN sprzykrzyły się już interwencje Oddziału Wojewódzkiego Archiwum Państwowego w Rzeszowie i przestało się w ogóle interesować sprawą obowiązku prowadzenia własnej składnicy akt. Jest faktem, że akta kancelaryjne z lat ubiegłych Wydziału Go-

spodarki Komunalnej i Mieszaniowej oraz Referatu Za trudnienia niszczone samowolnie w Prezydium MRN. Bezskutecznie można by szukać wielu dokumentów z ostatniego trzynastolecia, które zaginęły na skutek braku składnicy akt.

Zachowane dokumenty i księgi b. Magistratu oraz b. Zarządu Miasta Rzeszowa z ubiegłego wieku i czterdziestolecia XX w. świadczą o trosce jaką wówczas władze miejskie Rzeszowa otaczały własne archiwum. Dzięki temu możemy uzyskać z zachowanych dokumentów wiele wiadomości o życiu i pracy mieszkańców miasta Rzeszowa. Dokumenty z lat ubiegłych są częścią historii miasta Rzeszowa. W żadnym wypadku akta nie mogą być niszczone, gdyż służą one jako źródła historyczne do badań naukowych.

Fakt, że Prezydium Miejskiej Rady Narodowej w Rzeszowie dotychczas nie zorganizowało składnicy akt i nie otoczyło właściwą opieką akt b. Zarządu Miejskiego z lat 1944-1950 oraz materiałów z działalności rady po 1950 r. nie przynosi nikomu zaszczytu. Akta poniewierające się na strychu bądź też w przepelnionych szafach w pokojach poszczególnych komórek organizacyjnych Prezydium MRN powinny wreszcie znaleźć się w odpowiednio prowadzonej składnicy.

T. P.

I Wojewódzki Zjazd Filatelistów

Jak już informowaliśmy w Zjazd Główny i Zarząd Oddziału Polskiego Związku Filatelistów organizują I Wojewódzki Zjazd Filatelistów, który odbędzie się w dniu 24 listopada br. o godz. 9.30 w gmachu Wojewódzkiego Domu Kultury w Rzeszowie przy ul. Okrzei 7.

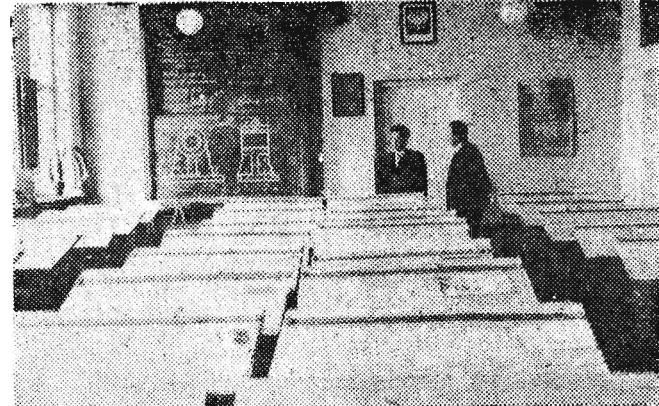
PROGRAM ZJAZDU OBEJMUJE:

Sprawy organizacyjne Polskiego Związku Filatelistów na terenie województwa rzeszowskiego. Filatelistyka wśród młodzieży (referat). Sprawy bieżące oddziałów i kół uczestniczących w zjeździe. Odczyt o „Wydaniu Krakowskim” Zb. Mikulskiego z Warszawy (z przeżościami).

Nadużywając energii elektrycznej powodujecie gaszenie oświetlenia ulic

W Zasadniczej Szkole Metalowej

Uczniowie Zasadniczej Szkoły Metalowej przy ul. Obrońców Stalingradu w Rzeszowie - nie mogą narzekać na złe warunki. Szkoła posiada bowiem wygodne i przestronne sale, których pozazdrościć mogą uczniowie innych szkół.



Na zdjęciu: sala rysunkowa.

Konsultując się z rodzicami uczniów, można lepiej poznać swoich wychowanków, a rodziców bardziej zainteresować wynikami nauki. Z-ca dyrektora inż. E. Małec chętnie udziela wszelkich informacji.



Nazwa także zobowiązuje...

Gdzie jak gdzie, ale w „Delikatessach” to już z pewnością każdy spodziewa się znaleźć artykuły wysokogatunkowe oraz w dużym wyborze. Tymczasem stoisko ze słodyczami jest powodom rozczarowania. Oferuje tak zwaną „galanterię czekoladową” - mało zróżnicowaną. Bardzo popularna i poszukiwana mieszanka czekoladowa z zakładów 22 Lip-

ca, zjawia się na stoisku dosiwo nie raz na pół roku, z innych czekoladowych cukierków pozostaje mały wybór. Do rzadkości należą „Doskonałe” czy „Wyborowe” marki „Wawel”. Także nie spotkasz czekoladki „Danusi”; poszukiwanych pateczek itd. Właściwie można stwierdzić, że w porównaniu ze sklepem „Wawel” stoisko w „Delikatessach” wy-pada bardzo skromnie.

Czy tak jednak być powinno? Niezależnie od istnienia samodzielnego sklepu tej branży „Delikatessy” powinny być dobrze zaopatrzone w bogaty wachlarz asortymentowy. Jakoś już sama marka sklepu i opinia, jaką cieszy się wśród mieszkańców naszego miasta, tego wymaga.

Jeśli już mowa o brakach, to warto wspomnieć o importowanej kawie mielonej, tzw. „nesce”, która jest w sprzedaży tylko w puszkach w cenie 85 zł za kilogram, natomiast małych paczuszek, cieszących się dużym popoylem, od dawna brak. Przydałoby się również wiernej paczkowanej orzeszków, które również mają sporo odbiorców.

Rośnie dom dla niepełniarek

Problemi braku mieszkań dla niepełniarek - stanowiący jeden z najpoważniejszych kłopotów służby zdrowia - zostanie wkrótce rozwiązany. Budowany obecnie hotel dla niepełniarek przy ul. Szopena w Rzeszowie pomiesci około 240 osób. Budynek ten - o pokojach 2, 3 i 4 osobowych otrzyma pełne wyposażenie jak łazienki, zbiorowe umywalnie itd. (f)

„Za dwa złote”...

Forma kupna towaru za pewną sumę pieniędzy należy już u nas do tradycji. Przyjrząwszy się temu z bliska łatwo jednak stwierdzić jak wiele kłopotu przysparzają takie żądania klientów nawet biegłym w rachunku ekspedientkom.

W sklepie spożywczym MHD nr 110 przy ul. Obrońców Stalingradu klientka zażądała „za dwa złote” czosnku. W międzyczasie ktoś prosi o kawę i o cukier, w sklepie jest ruch, a ekspedientka z działu warzywniczego traci

czas na żmudne obliczanie towaru „za dwa złote”. A przecież na skrzynce z czosnkiem wisi cena 65 zł za kilogram, można więc samemu obliczyć ile jest się w stanie go kupić.

Warto by więc przyjąć zasadę, że forma kupna za złotówkę z targu nie powinna być stosowana w sklepach. Jul

Kurs kroju i szycia

Zarząd Miejski Ligi Kobiet w Rzeszowie zawiadomia, iż organizuje kurs kroju i szycia. Otwarcie kursu nastąpi w dniu 3 grudnia br. w świetlicy Rzeszowskich Zakładów Przemysłu Terenowego przy ul. Hoffmanowej 3, II p. godzina 15.30.

Zgłoszenia na kurs w dalszym ciągu przyjmuje: ZMLK, ul. Wyspiańskiego 4, tel. 13-13, 19-11. Warunki zostaną omówione na pierwszym zebraniu organizacyjnym w dniu 3 grudnia br.

SPORT

PRZED TRZECIM MECZEM - POLSKA - ZSRR

POLACY W CZWARTEK ODPOCZYWALI W LIPSKU

Polscy piłkarze zostali w Lipsku bardzo serdecznie przyjęci. Zamieszkali w Hotelu International położonym w pobliżu lipskiego Dworca Głównego. Niedługo od Polaków, w Hotelu Astoria zakwaterowano piłkarzy radzieckich.

W czwartek nasza drużyna odpoczywała. Gospodarze sądzili bo-

wiem, że Polacy, podobnie jak zespół radziecki, w pierwszy dzień po przyjeździe nie będą trenować. Trener Forsy, który początkowo planował lekki rozruch w celu poznania boiska postanowił zarządzić odpoczynek. Ostatecznie Polacy odbędą normalny trening w piątek.

Cała ekipa polska pilnie obserwowała trening zespołu radzieckiego. Piłkarze ZSRR pracowali w „pocie czoła” przez pełne 2 godziny. Trudno na podstawie obserwacji jednego treningu, na którym piłkarze przerażają wszystkie elementy abecadła piłkarskiego, mówić o formie zespołu. Szczególną uwagę zwracają jednak dwaj młodzi, niezwykle szybki skrzydłowi Metrewell i Kowalew oraz bramkarze Jaszyn i Bielajew.

DZIENNIKARZE RADZIECCY O MECZU W LIPSKU

Prasa radziecka, zgodnie ze zwyczajem, nie stara się przewidzieć wyniku niedzielnego spotkania piłkarzy Polski i ZSRR. W związku z tym korespondent PAP w Moskwie zwrócił się z prośbą o wypowiedź na ten temat do kilku moskiewskich dziennikarzy sportowych.

Oto ich opinie: MIKOŁAJ KISIEŁOW (redaktor działu sportowego „Komsomolskiej Prawdy”): Jest takie rosyjskie powiedzenie, że horoskop stanowi w piłce nożnej chwyt niedozwolony. Dlatego powiem tylko o swoich osobistych przewidywaniach.

W naszej drużynie zagra prawdopodobnie zmieniony atak. Walka będzie na pewno bardzo zacięta, a o jej wyniku zdecydować forma napastników. Oczywiście zwycięstwą naszej drużyny, ale nie będzie ono chyba większe niż 2:1 lub 3:2. JURI WANET (kierownik działu sportowego gazety „Trud”): Drużyna ZSRR powinna wygrać. Przed meczem w Chorzowie nasi zawodnicy nie wzięli pod uwagę, że piłkarze polscy poczynili znaczne postępy. Dlatego nie byli oni dostatecznie zmotywizowani. W dodatku nie wszyscy piłkarze radzieccy byli wówczas w należytej formie. Niestety na prawym skrzydle grał Isajew, który nie nadaje się na tę pozycję. Siabro również zagrał Meslonkin, co ułatwiło grę środkowej trójce napadu polskiego. Dlatego w sumie zwycięstwo Polaków w Cho-

rzowie było zastuszone. Spotkanie to mogło być również zakończone remisem, gdyby nasz atak lepiej wykorzystywał sytuacje podbramkowe.

Po tej porażce nasi zawodnicy będą grać z dużo większą odpowiedzialnością i energią. Dlatego liczę na zwycięstwo.

SPORTOWY ROZKŁAD JAZDY NA NIEDZIELĘ

PIŁKA NOŻNA LIPSK: Na miejscowym stadionie rozegrany zostanie III decydujący mecz eliminacyjny do mistrzostw świata pomiędzy reprezentacją POLSKA i ZSRR. Początek spotkania o godz. 13. Polskie Radio przeprowadzi bezpośrednio transmisję z tego meczu. Początek transmisji o godz. 13 w programie II.

O WEJŚCIE DO III LIGI RZESZÓW: Na stadionie Stali rozegrany zostanie pomiędzy Spartą Przeworską a Stalą Dębicą decydujący mecz o wejście do III ligi.

Początek zawodów o godz. 10. W przerwie meczu odbędzie się losowanie „Koncziynki”.

BOKS LIGA RZESZÓWKO - ŁÓDZKA Bawelna Łódź - Stal Rzeszów Stal Kutno - Concordia Piotrków

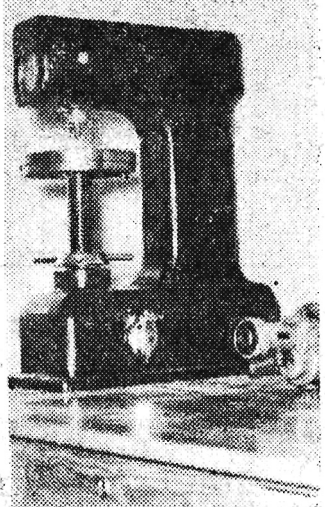
Wióknarz Pabianice - Stal Stalowa Wola

TENIS STOŁOWY II LIGA AZS Lublin - Stal Mielec AZS Gdańsk - Notec Mątwy

LIGA WOJEWÓDZKA 23. XI (sobota): Rz. K. S. Jarostaw - Stal Rzeszów 24. XI (niedziela): Resovia - Rz. K. S. Jarostaw.

KLASA A Sanoczanka - JKS Jarostaw, Siarka Tarnobrzeg - Górnik Jasio, Polna Przemysł - Unia Sarzyna, Unia Rzeszów - San Rozwadów

GINNASTYKA RZESZÓW: W sali Domu Kultury WSK na Osiedlu odbędą się w sobotę 23 bm. pokazy gimnastyki akrobatycznej w wykonaniu zawodników miejscowej Stali - mistrzów Polski w tej dyscyplinie. - Początek imprezy o godz. 17.



Sa'e wykładowe są bogato wyposażone w pomoce naukowe, w precyzyjne maszyny i narzędzia.

tekst (ak) Foto-Kopeć

Komunikat

Na podstawie Uchwały Rady Ministrów Nr 269 z dnia 29. VII. 1957 r. w sprawie usprawnień gospodarki kruszywem naturalnym (Monitor Polski Nr 68/57 poz. 412) ustalającej nowy system zaopatrzenia i zbytu Rzeszowska Hurtownia Materiałów Budowlanych w Rzeszowie ul. Konopnickiej Nr 5, tel. 12-74 i 15-39

wzywa wszystkich producentów i odbiorców kruszywa naturalnego

do zgłoszenia się w terminie do dnia 30. XI. 1957 r. w celu omówienia warunków współpracy w roku 1958.

K-1489/1

Pracownicy poszukiwani

4 TOKARZY NARZĘDZIOWYCH, 4 ŚLUSARZY NARZĘDZIOWYCH zatrudni natychmiast Rzeszowska Fabryka Sprzętu Gospodarczego w Rzeszowie ul. Hoffmanowej 5. Wymagane kwalifikacje, oraz długoletnia praktyka. Warunki pracy i płacy do omówienia na miejscu. K-1488/2

KIEROWNIKA SKLEPU branży chemicznej przyjmie Dyrekcja Miejskiego Handlu Detalicznego w Jasio. Zgłoszenia i warunki do omówienia w Dyrekcji MHD Jasio, Rynek 17. Mieszkania nie gwarantujemy. K-1475/2

Ogłoszenia drobne

Sprzedaż

WAPNO palone (w dostawach wagonowych po 680 i 730 zł za tonę - łącznie z kosztami przesyłki) dostarczają „Materiały Budowlane”, Kraków, Waryńskiego 10/6. K-1487/2

SPRZEDAM motor ropny dwucylindrowy, z chłodnicą, oryginalny, 20 KM. Bizon Józef, Gnojnicza, poczta Ropczyce. G-943/1

CZYTERE półmorgowe place budowlane (ewentualnie całość) w Przeworsku ul. Lwowska Boczna C sprzedawca właścicielka Stanisława Rolska-Kierek, Karolin, p-ta Brwinów. K-1466/1

UWAGA SYMPATYCY SPORTU

W Nr 24 „STADIONU” zamieścimy m. in. Szczegółowe sprawozdanie z meczu eliminacyjnego do mistrzostw świata ZSRR - POLSKA

Sprawozdanie z decydującego meczu o wejście do III LIGI SPARTA PRZEWORSK - STAL DĘBICA

W poniedziałkowym numerze

„STADIONU” Przedstawimy I-ligowych żużlowców STALI RZESZÓW wraz z karykaturą rys. J. Sienkiewicza

II-ligowych lekkoatletów Stali Mielec

Doniesiemy również o przebiegu meczów bokserkich o mistrzostwo III ligi BAWELNA ŁÓDŹ - STAL RZESZÓW WŁÓKNIARZ PABIANICE - STAL STALOWA WOLA

W numerze tym znajdziecie również ciekawostki o pierwszych wędrownkach piłkarzy rzeszowskich.

NOWINY RZESZOWSKIE

wydaje Wydawnictwo Prasowe „Nowiny Rzeszowskie” RSW „Prasa”. Redaguje Kolegium. - Adres redakcji: Rzeszów, ul. Zeromskiego, budynek Komitetu Wojewódzkiego PZPR (III piętro). Telefony: Centrala 11-43, naczelny redaktor 10-75, zastępca redaktora naczelnego 16-00, sekretarz redakcji, wewn. 17, dział partyjny, wewn. 81, dział ekonomiczno-rolny, wewn. 89, dział kulturalny, wewn. 92, dział miejski, wewn. 83, dział sportowy i dział informacji 13-98, dział terenowy, wewn. 15, dział łączności z czytelnikami, wewn. 91. Redakcja nocna 10-17 (18-36). Administracja tel. 18-56, finansowy, wewn. 78, wydawniczy, wewn. 77, administracja, wewn. 92. Oddziały redakcji: Przemysł, ulica Waryńskiego nr 15, tel. 27-00. Krosno, ul. Stowackiego 6 (II piętro) pokój 22, tel. 499. Mielec, plac Dzierżyńskiego (KP PZPR) - tel. 207, 104,39. Stalowa Wola, ul. Wolności (bud. PMRN) tel. 261. Biuro Reklam i Ogłoszeń - 18-52. Cena prenumeraty pocztowej miesięczna 10 zł, kwartalna 30 zł, półroczna 60 zł, roczna 120 zł. Druk. Rzesz. Zakł. Graficzne. S-11