

**Podatek wyrównawczy**  
opłaty skarbowe, nowa  
organizacja rynku  
warzywno-owocowego

## Posiedzenie Rady Ministrów

WARSZAWA (PAP). 9 bm. odbyło się posiedzenie Rady Ministrów. Po wszechstronnej dyskusji Rada Ministrów uchwaliła zgłoszony przez Ministerstwo Finansów projekt aktu ustawodawczego o podatku wyrównawczym.

W myśl tego projektu nadwyżki dochodów przekraczających 8 tys. zł miesięcznie będą obciążone podatkiem wyrównawczym według specjalnej progresywnej skali, uwzględniając źródła uzyskiwanych dochodów.

Projekt dopuszcza złagodzenie przepisów m. in. w stosunku do osób posiadających nie stałe dochody z tytułu pracy twórczej, w stosunku do osób użytkujących dochody na budowę domków indywidualnych i mieszkań spółdzielczych oraz na inne określone przez odpowiednie rozporządzenia inwestycje.

(Ciąg dalszy na str. 2)

## Słuchamy audycji o sztucznych satelitach Ziemi



Redakcja „Błękitnej sztafety” — audycji młodzieżowej Polskiego Radia zaprosiła do studia sekretarza naukowego, Komisji Roku Geofizycznego przy Prezydium Polskiej Akademii Nauk — prof. Stefana Manczarskiego. Opowiedział on o przygotowaniach naukowców polskich do obserwacji następnych sztucznych satelitów, które zostaną wypuszczone w przestrzeń przez ZSRR. Audycja ta zostanie nadana w dniu 10. X. br. o godzinie 7.45.

# NOWINY RZESZOWSKIE

ORGAN KOMITETU WOJEWODZKIEGO PZPR  
Nakład 56.015 Wyl. A Cena 40 gr  
Nr 242 (2591) — Rzeszów, czwartek 10 października 1957 r.

## Pocisk międzykontynentalny i sztuczny księżyc stanowią jedynie część prac uczonych radzieckich „Związek Radziecki ma również coś innego w zanadru”

Wywiad N. S. Chruszczowa udzielony dwóm członkom Izby Gmin

MOSKWA (PAP). W dniu 8 bm. pierwszy sekretarz KPZR, N. S. Chruszczow udzielił wywiadu dwóm konserwatywnym członkom brytyjskiej Izby Gmin, C. Osborne'owi i H. Kerby. Rozmowa rozpoczęła się od rewelacji ostatnich dni, a mianowicie sukcesu odniesionego przez radzieckich uczonych. Jak podkreślają agencje zachodnie relacjonujące wywiad, Chruszczow nie był dumny z powodu tego sukcesu.

Chruszczow oświadczył, iż pocisk międzykontynentalny oraz sztuczny księżyc stanowią jedynie część prac realizowanych w tej dziedzinie przez uczonych radzieckich i że — jak doświadcza dotychczasowe osiągnięcia — Związek Ra-

dziecki ma również coś innego w zanadru”.  
Zdaniem Chruszczowa, Związek Radziecki osiągnął w dziedzinie pocisków znacznie wyższy poziom, niż w dziedzinie pocisków, które do walki z techniką tego rodzaju nie można używać ludzi. Przy tej okazji pierwszy sekretarz KPZR powtórzył zdanie, wypowiedziane niedawno w czasie przyjęcia w ambasadzie NRD: „Okres bombowców został zakończony. Można je spalić, ponieważ wysyłanie samolotów kierowanych przez ludzi do walki z automatycznymi pociskami i rakietami nie zdałoby się na nic”.

W dalszym ciągu rozmowy Chruszczow podkreślił, że wstrzymanie wyścigu zbrojeń przyniosłoby korzyść całemu światu, przyczyniłoby się bowiem do szybkiego wzrostu

(Ciąg dalszy na str. 2)

## Delegacja WP złoży wieńce na poboju pod Lenino

WARSZAWA (PAP). W związku z dniem Wojska Polskiego w jedzie na pole bitwy pod Lenino delegacja Wojska Polskiego, w skład której wchodzi: zastępca szefa Sztabu Generalnego WP gen. bryg. Marian Graniewski, dowódca I dywizji im. T. Kościuszki gen. bryg. Wacław Czyżewski oraz uczestnicy walk pod Lenino major Przemysław Przewoźnik i mjr Stanisław Marzęcki. Delegacja Wojska Polskiego złoży wieńce na grobach żołnierzy polskich i radzieckich, którzy 14 lat temu poległ pod Lenino w walce z hitlerowskim najeźdźcą.

## Kierunek — Lenino



8. X. 1957 r. w godzinach rannych przed warszawskiego Arsenalu wyruszył zorganizowany przez Ligę Przyjaciół Żołnierza raid motorowy na pole bitwy pod Lenino, gdzie przed 14 laty jednostki Wojska Polskiego stoczyły z Niemcami historyczną bitwę.

Na zdjęciu: Płk. Jakub Rubieńczyk (z lewej) uczestnik walk pod Lenino oraz mjr Antoni Górnicki na chwilę przed startem.  
CAF — fot. Uchymiak

## Komunikat TASS w sprawie krążenia sztucznego satelity

MOSKWA (PAP). We wtorek wieczorem agencja TASS nadała komunikat, omawiający ewentualne zmiany, jakich można się spodziewać w przyszłości w dotychczasowych obserwacjach sztucznego księżyca. Komunikat głosi, że obserwatorzy sztucznego księżyca na całej kuli ziemskiej powinni się liczyć z tym, że nadawanie sygnałów ze sztucznego księżyca, odbieranych dotychczas z dużą dokładnością, może z biegiem czasu ustać, wskutek wyczerpania się zasobów źródła zasilania.

Zadania, które przewidywały określenie parametrów orbity przy pomocy maszynowych obserwacji, dokonanych przez stacje nasłuchowe i przez amatorów krótkofalowców, zostały wykonane. Uzyskano cenne materiały. Po ustaniu sygnałów ze sztucznego księżyca, obserwacje będą prowadzone nadal przy pomocy stacji pomiarowych i stacji radarowych.

## 1.600 kursów języka rosyjskiego prowadzi w roku bieżącym TPP-R

WARSZAWA (PAP). Przy zakładach pracy, w klubach międzynarodowej prasy i książki, klubach TPP-R, a także w niektórych uniwersytetach robotniczych czynnych jest, w roku szkolnym 1957/58 około 1.600 kursów języka rosyjskiego, prowadzonych przez Towarzystwo Przyjaciół Polsko - Radzieckiej. Są to kursy podstawowe, kursy dla zaawansowanych, jak również tzw. zespoły miłośników języka rosyjskiego.

## Regulacja plac pracowników administracji państwowych

WARSZAWA (PAP). Rada Ministrów podjęła ostatnio uchwałę upoważniająca ministra leśnictwa i przemysłu drzewnego do wprowadzenia, w porozumieniu z Min. Finansów i Zarządem Głównym Związku Zaw. Pracowników Leśnych i Przem. Drzewnego zmian w dotychczasowym systemie placowania pracowników administracji państwowych oraz przedsiębiorstw leśnych, podległych Min. Leśnictwa i Przemysłu Drzewnego. Uchwała przewiduje wydatkowanie na regulację plac około 102.600 tys. złotych rocznie.

## Utworzono 42 nowe rezerwy przyrody

WARSZAWA (PAP). W bież. roku zostały w naszym kraju utworzone 42 rezerwy przyrodnicze, skupiające rzadkie okazy fauny i flory. Rezerwy takie powstały m. in. w województwach: olsztyńskim, rzeszowskim i bielsztoczkim.

W woj. rzeszowskim pod ochronę wzięto znajdujące się tu skupiska starych, bo liczących po kilkaset lat, zespołów drzew bukowych oraz rzadko spotykaną w Polsce roślinę — azalę pontyjską.

## Motorki rowerowe

Pracownik Poznańskich Zakładów Motoryzacyjnych St. Majcherek skonstruował nowy model doczepnego motoru rowerowego o mocy 1 KM pojemności 49 ccm. Szybkość maksymalna 35 km/godz.

## Kidnaperka skazana na 4 lata więzienia

OPOLE (PAP). W Brzegu zakończył się proces przeciwko Mieczysławie Halowej, oskarżonej o kidnaperstwo. Wyrokiem Sądu Powiatowego Halowa za porwanie 3-letniego Romana Ziembę, który oddany już został swym prawym rodzicom, skazana została na 4 lata więzienia. Trwa w dalszym ciągu energiczne śledztwo co do pochodzenia znalezionych u niej pozostałości pięciorga dzieci, o których porwanie również podejrzana jest Halowa. Publiczność brzeska, która tłumnie zbiegała się na sali rozpraw, pod gmachem sądu oburzona jest zbyt niskim wyrokiem.

## Jak długo będzie istnieć księżyc nr 2?

MOSKWA (PAP). Jak długo będzie wokół Ziemi krążyć pierwszy sztuczny księżyc — odpowiada na interesujące dziś niewątpliwie cały świat pytanie, doktor nauk fizyko-matematycznych prof. W. Błagonrawow.

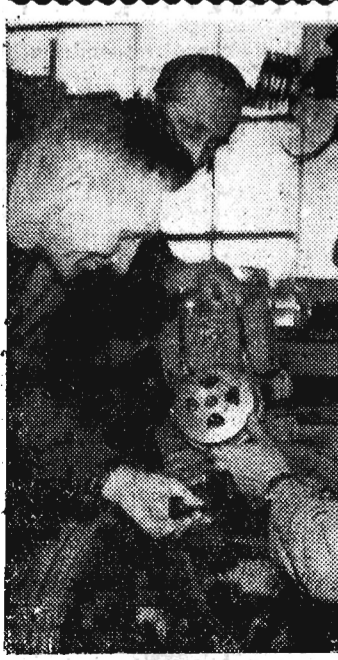
Uczony radziecki stwierdza: Sztuczny księżyc znajduje się obecnie w przestrzeni międzyplanetarnej daleko poza atmosferą i właściwie prawie w całkowitej próżni. Jednakże cząstki gazów atmosferycznych, choć rzadko rozrzucone, będą stopniowo osłabiać jego lot. Na drodze swej może on także natrafiać na kurzawę meteorytową, co wpłynie na zmniejszenie szybkości sztucznego księżyca. Jego orbita dotychczas eliptyczna będzie stopniowo „zaokrąglając się”. Po wejściu sztucznego księżyca w gęstsze warstwy przestrzeni, otaczającej Ziemię, podlegać on będzie większemu tarcia i stopniowo coraz bardziej obniży się pułap jego lotu. Może więc on trafić nawet przy olbrzymiej szybkości w strefę zgęszczonych warstw atmosfery i wskutek silnego tarcia o powietrze spłonąć jak me-teor.

## Samolot wylądował na... dachu

BIAŁYSTOK (PAP). W godzinach popołudniowych 8 bm. we wsi Łyski k/Białegostoku spadł na dach jednego z domów samolot szkoleniowy Białostockiego Aeroklubu, pilotowany przez Ryszarda Wróbla.

Jak się okazuje, Wróbel pochodzący z tej samej wsi — zaczął wykonywać ewolucje na niskiej wysokości. W pewnym momencie stracił on panowanie nad maszyną i samolot runął zrywając przewody telegraficzne oraz elektryczne. W rezultacie samolot wylądował na... dachu.

Sześciuślim trafem pilot nie odniósł poważniejszych obrażeń. Samolot jednak został poważnie uszkodzony. Zbadaniem dokładnych przyczyn wypadku i stopnia odpowiedzialności pilota zajmie się specjalna komisja z udziałem przedstawicieli Zarządu Lotnictwa Cywilnego z Warszawy oraz Aeroklubu Białostockiego.



Na zdjęciu: Montaż motorków. Z prawej konstruktor St. Majcherek.  
CAF — fot. Kondracki

## OFICJALNE DANE XX RZUTU GRY

Według oficjalnych danych Rzeszowskiej Gry Liczbowej „Koniczynka” do XX rzutu wpłynęło ogółem 192.020 kuponów na ogólną sumę 576.060 zł. Na wygrane przypada więc 288.030 zł. W tym na nagrody I stopnia przysługują 72.007 zł, na nagrody II stopnia 144.015 zł, a na nagrody III stopnia przypada 72.007 zł.

## 300 km na rękach

WIENIEN (PAP). Siegfried Wasberger — 33-letni artysta z Salzburga przebył na rękach 300-kilometrową odległość z Salzburga do Wiednia. Podróż trwała 100 dni. Uzbrojony w specjalne ortopedyczne rękawice aktor robił od 3 do 4 km dziennie.

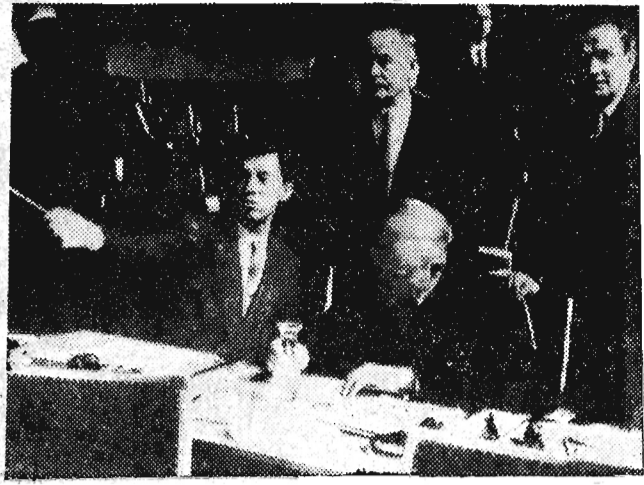
## CIĘKAWOSTKA

**NIEDŁUGO ZOBACZYMY PIERWSZE PRÓBKĘ ROSLINNOŚCI MARSA?**  
MOSKWA (PAP). Nestor astronomów radzieckich, twórcą nowej gałęzi wiedzy — astrobotaniki — prof. Tichow oświadczył w audycji radiowej: „Trwam przy moim przekonaniu, iż życie istnieje na innych planetach, a zwłaszcza na Marsie. Obserwuję tę planetę od 60 lat i jestem obecnie przekonany, że niedługo jest czas, gdy astronomi radzieccy przywieżą na Ziemię pierwsze próbki roślinności Marsa”.

## W czasie trzysetnego rejsu wyratowali z opresji kuter NRF

GDANSK (PAP). Jubileuszowy trzysetny po wywołaniu rejsu statku S/S „Kraków” miał niedoświadczony przebieg. Zdążając z Szczecina do portu Oul w Finlandii, pełniący w czasie sztormu wachtę I oficer — Nawodźnik spozstrzegł serię czerwonych rakiet. Okazało się, że pomocy wzywał duży kuter So-47 z NRF, który wskutek uszkodzenia miał przecieki w ładowni i na dziobie. Statek polski wziął kuter na hol i zbaczając z trasy doprowadził do Bornholmu, gdzie zaalarmowane inne jednostki NRF zapiekowały się kutrem.

Z konferencji Międzynarodowej Agencji Energii Atomowej w Wiedniu



Na zdjęciu: Delegacja radziecka. Pierwszy z lewej stoi przewodniczący delegacji prof. Jemieljanow. Fot. — CAF

Wywiad N. S. Chruszczowa udzielony dwom członkom Izby Gmin

(Ciąg dalszy ze str. 1)
stopy życiowej wszystkich ludzi. Dodał on, że wstrzymanie wyścigu zbrojeń byłoby możliwe w wypadku, gdyby między wielkimi mocarstwami zapanała atmosfera zaufania. Chruszczow opowiadając się

za rozszerzeniem wymiany handlowej na całym świecie stwierdził, że rozwój handlu między W. Brytanią a Związkiem Radzieckim przyniesie Anglii korzyści większe nawet niż Związkowi Radzieckiemu. „Dlaczego więc — zapytał — ogranicza ona swe stosunki handlowe z ZSRR w celu przypodobania się Stanom Zjednoczonym, które w przeciwieństwie do niej nie mają potrzeby rozszerzenia swego eksportu?”

Uczeni amerykańscy przypuszczają iż ZSRR wystrzeli wkrótce raketę na Księżyc

NOWY JORK (PAP). Radziecki sztuczny księżyc nadal znajduje się w centrum zainteresowania Ameryki. Szerokie koła społeczeństwa amerykańskiego wyrażają szczerą uznanie dla osiągnięć ZSRR. Zdaniem niektórych uczonych USA, Rosjanie wystrzelą wkrótce raketę na Księżyc.

Skutki wynalazku radzieckiego na giełdzie nowojorskiej

LONDYN (PAP). Nowojorski korespondent Reutera donosi, że wiadomość o wspaniałym sukcesie naukowców radzieckich wywołała na giełdzie nowojorskiej poważny spadek akcji koncernów związanych z państwowym programem produkcji rakiet i pocisków sterowanych. Korespondent powołuje się na informację z dziennika „New York Times”, który donosi, iż wiadomość o wypuszczeniu sztucznego księżyca spowodowała obniżenie się kursów akcji na łączną sumę około 3 miliardów dolarów. Popyt na akcje wspomnianych koncernów ustąpił niemal zupełnie.

Speidel pod flagą ze swastyką

KOPENHAGA (PAP). Flaga ze swastyką — autentyczna flaga hitlerowska — wciągnięta została przez demonstrantów antyfaszystowskich na maszt przed gmachem hotelu, w którym zatrzymał się bawiaczy w stolicy Danii generał Speidel, dowódca wojsk lądowych NATO w Europie środkowej. Jednocześnie kilkuset demonstrantów zaintonowało hymn wyzwolenia — pieśń duńskiego ruchu oporu z okresu okupacji hitlerowskiej.

W jaki sposób wyrzucony został w przestrzeń sztuczny satelita? Dane o jego orbicie i konstrukcji Artykuł wstępny dziennika „Prawda”

MOSKWA (PAP). We zrazjsza „Prawda” opublikowała obszerny artykuł redakcyjny, zatytułowany — „Radziecki sztuczny satelita Ziemi”. Artykuł omawia sposób wyrzucenia w przestrzeń sztucznego satelity oraz jego orbitę i aparaturę wewnętrzną.

Artykuł stwierdza m. in., że dla wyrzucenia w przestrzeń sztucznego „księżyc” zbudowana została Goskonalta w swej konstrukcji rakiety — nosicieli i potężne silniki, pracujące w bardzo trudnych warunkach termicznych. Dla wyrzucenia satelity na wysokość jego orbity zbudowano wspaniały system automatycznego kierowania rakietą.

Posiedzenie Rady Ministrów

(Ciąg dalszy ze str. 1)
Rada Ministrów przedyskutowała i uchwaliła projekt ustawy o nowych opłatach skarbowych, przystosowanych do obecnego stanu prawnego i ekonomicznego kraju. Zatwierdzony został również projekt rozporządzenia, ustalającego szczegółowe stawki opłat skarbowych. Powyższe akty prawne, uchwalone przez Radę Ministrów, przesłane zostaną do rozpatrzenia Sejmowi. Rada Ministrów wyciągając wnioski z ujawnionych w ciągu ostatnich tygodni niedociągnień, podjęła również uchwałę w sprawie nowej organizacji rynku warzywno-owocarskiego, zmierzająca do usprawnienia organizacji skupu warzyw i owoców oraz lepszego zaopatrzenia ludności miast.

Konferencja prasowa w Prezydium WRN w Rzeszowie

9 bm. w Rzeszowie odbyło się spotkanie przedstawicieli Prezydium Wojewódzkiej Rady Narodowej z dziennikarzami prasy i radia. Spotkanie zajął wiceprzewodniczący Prez. WRN ob. Kaczor, po czym sekretarz Prezydium ob. Kiełbicki poinformował zebranych o aktualnych problemach i pracach Prezydium od czasu ostatniej sesji WRN. Następnie przedstawiciele prasy zadawali pytania, dotyczące różnych dziedzin życia gospodarczego i kulturalnego województwa, na które odpowiedzieli kierownicy poszczególnych wydziałów Prez. WRN.

w ludziach nowe marzenia, nowe sny o potędze. Co da ludzkości lot pierwszego sztucznego satelity Ziemi? Konkretnie: co da on nam? Jak wzbogaci on naszą wiedzę o świecie? Nie ma jeszcze, rzecz jasna, żadnego podsumowania dotychczasowych wyników, i nie wiadomo też, kiedy takie podsumowanie nastąpi. Ale uczeni radzieccy każdego dnia wymieniają coraz nowe dziedziny badań naukowych, do rozwoju których powinien przystąpić ten genialny eksperyment. Oto niektóre z nich. Prof. Obuchow, dyrektor Instytutu Fizyki Atmosfery pisze np.: „Przenikliwość atmosfery dla fal radiowych określonej długości zależy od własności elektrycznych najwyższych jej warstw — jonosfery. Dotychczas uczeni mogli badać własności jonosfery tylko poprzez obserwacje odbicia sygnałów, podawanych z powierzchni Ziemi. Obecnie badamy atmosferę „na wylot”, posługując się generatorem, zainstalowanym na zewnątrz atmosfery ziemskiej”. A prof. Kirchenstejn, wiceprzewodniczący

RADZIECKI skok w kosmos

(Od stałego korespondenta Agencji Robotniczej z Moskwy)
Akademii Nauk Łotewskiej SRR, uważa, że nowe wielkie osiągnięcia nauki radzieckiej przybliżyła odpowiedź na pytanie dawno poruszające umysły ludzkości, czy istnieje życie na innych planetach. Podczas gdy trwa jeszcze — i być może długo jeszcze będzie trwał lot pierwszego sztucznego księżyca, snuje się już plany wypuszczenia następnego. Mają one być — w oparciu o doświadczenia związane z wypuszczeniem pierwszego — bogaciej jeszcze wyposażone w aparaturę naukową. Nowe sztuczne księżyce umożliwią — zdaniem wspomnianego wyżej prof. Obuchowa — rozwiązanie szeregu problemów z dziedziny geofizyki. Można będzie w szczególności bliżej poznać wpływ cząsteczek promieniowania słonecznego na procesy zachodzące w atmosferze ziemskiej, mechanizm prądów powietrznych na wielkich wysokościach, przyczyny szybkich zmian pola magnetycznego i wiele innych problemów. „Gazety radzieckie razem z wiadomościami o sztucznych satelitach, razem z dal-

10 tys. rodzin osiedliło się w br. na Ziemiach Zachodnich i w południowych rejonach województw rzeszowskiego i lubelskiego

WARSZAWA (PAP) W ciągu trzech kwartałów bieżącego roku na Ziemiach Zachodnich oraz w południowych rejonach województw lubelskiego i rzeszowskiego osiedliło się 10 tys. rodzin, w tym z górą 4 tys. rodzin repatriantów. 6.360 spośród osadników przejęło gospodarstwa indywidualne. Zagadnienia osadnictwa a przede wszystkim związane z tym zaniechania, były tematem obrad ostatniego posiedzenia Rządowej Komisji do spraw rozwoju Ziemi Zachodnich. W obradach wzięli udział także przewodniczący prezydów woj. rad narodowych.

Wystąpienie delegata Indii w ONZ

ONZ może odegrać poważną rolę jeśli będzie przysłuchiwać się głosom opinii światowej

NOWY JORK (PAP). W dniu 8 bm. zakończyła się w Zgromadzeniu Ogólnym ONZ ogólna dyskusja polityczna, przedstawiciele Libanu i Indii. Minister spraw zagranicznych Libanu Charles Malik podkreślił w swym przemówieniu, że Liban staje bezwzględnie po stronie Arabów w każdym konflikcie między światem arabskim a Zachodem. Malik dodał, że „Liban natychmiast i w każdej okoliczności popieszy z pomocą Syrii, jeżeli zostanie ona zaatakowana”.

Przedstawiciel Indii Kriszna Menon podkreślił w swym przemówieniu, że Organizacja Narodów Zjednoczonych, mimo iż nie stała się w pełni uniwersalna, może odegrać poważną rolę w rozwiązywaniu zasadniczych problemów międzynarodowych, zwłaszcza jeżeli będzie się przysłuchiwać głosom opinii światowej.

Mówiąc o politycznych, gospodarczych i społecznych osiągnięciach Indii w okresie 10 lat niepodległego bytu państwowego — Menon wskazał, że Indie prowadzi i będą pro wadzić politykę zagraniczną opartą na przyjaźni ze wszystkimi krajami świata, a w pierwszym rzędzie ze swymi sąsiadami.

Omawiając sytuację na Bliskim Wschodzie, Menon oświadczył, że należy szanować suwerenność narodów krajów i narodów tej strefy i nieingerować w ich sprawy wewnętrzne. Każde państwo posiada pełne prawo nabywania w interesie swej obronności broni tam gdzie pragnie.

Delegat Indii wezwał do położenia kresu staremu dogmatycznemu podejściu do sprawy rozwiązania problemu niemieckiego. Problem niemiecki — oświadczył on — powinien zostać rozwiązany drogą pokojową.

Menon podkreślił wielką rolę Chińskiej Republiki Ludowej w politycznym i gospodarczym życiu Dalekiego Wschodu. Potępił on tych, którzy nie chcą uznać słusznych praw ChRL w ONZ.

Pierwsze akty oskarżenia w sprawie uczestników chuligańskich zajęć w Warszawie są już gotowe

WARSZAWA (PAP). 9 bm. Prokuratura warszawska sporządziła już pierwsze 3 akty oskarżenia w sprawach uczestników chuligańskich zajęć i awantur, które miały ostatnio miejsce w Warszawie.

Dalszych kilkadziesiąt aktów oskarżenia Prokuratura warszawska sporządziła i przekazała do Sądu Powiatowego dla m. st. Warszawy jeszcze w tym tygodniu. Jak wykazały dotychczasowe dochodzenia, wśród większości zatrzymanych podczas zajęć osób, jest wielu chuliganów, którzy za swe wybryki niejednokrotnie stawiali już przed kolegiami orze kających, bądź też odpowiadali przed sądem. Po wstępnym przesłuchaniu przez prokuratorów, kilkadziesiąt osób zostało zwolnionych. Byli to przeważnie ludzie, którzy przypadkowo znaleźli się na ulicy w czasie awantur chuligańskich.

ADAM PERŁOWSKI

### Hola mości panowie!

Lelków, Pępkowskich, Wranczów i Raciborskich nazywali chłopci dziedzicami. Czapkowali im nisko, bo muszali ich do tego nęca na wsi i bezrobocie w miastach. Dzieńce oraz ich dworki były karykaturalną kopią zamków oraz dworów książęcych i hrabiowskich. Naśladownictwo nie było zastrzeżone, toteż stosowane było na ile komu pozwalała kieszeń: więc służba folwarczna, lokaje, przyjęcia, wyjazdy do kurortów i badów... Wesołe, bez troski i próżnicze życie.

Jedynie w stosowaniu wyzysku chłopów nie ustępowali

W jesieni 1944 roku chłopci wyrównywali krzywy wielu pokoleń. I od tego czasu oni stali się prawowitymi gospodarzami i właścicielami poobszarniczej ziemi.

Tej prawdy nie mogą zrozumieć niektórzy b. ziemianie. W ich głowach roją się marzenia o powrocie do świetnych dla nich czasów. Część z nich zasobna w obce waluty i rozporządzająca kontami w zagranicznych bankach wyjechała z kraju.

Ci posłedniejsi zostali, ulokowali się gdzieś po urzędach państwowych, lub instytucjach gospodarczych. I zamiast pracować rzetelnie, przekreślić przeszłość, do której nie ma już i nie będzie nigdy powrotu, przyjeżdżają od czasu do czasu do wsi i niepokoją chłopów. Podejmują także starania u władz o zwrot rozparcelowanych majątków.

#### NIE MA POWROTU DO WSI

W Michałowce, w niewielkiej wsi w pow. Radymno, znajdowały się trzy majątki — Gustawa Pohoryskiego, J. Wrancza i Pauliny Spett (Niermki). Rozdzielili je między siebie chłopci matorolni, bezrolni i służba folwarczna, brali po 2,3 i po 5 ha.

W tym roku do Michałowki przyjechał Alexander Wrancz, jeden z synów byłego właściciela majątku. Odwiedził Cyryla Szalaja, był u Agaty Dębskiej, u Marciaków i Stanisławy Dębskiej i domagał się od nich oddania dekretów własności, wydanych przez władze po reformie rolnej.

„Przyjechał do nas Wrancz — opowiadała Stanisława Dębska — zażądał dekretu. Był w tedy w polu, mimo to dekretu nie oddał, bo ziemia jest przeciw nasza”.

Władysław Tomaszewski, były fernal Gustawa Pohoryskiego stwierdza: — „Chłopi nie chcą i nie będą już nigdy na panów robić, a ziemi nie oddadzą”.

Na stosunki panujące w Michałowce przed wojną sporo światła rzucił Paweł Dach. „Gdy krowa lub gęś — opowiada on — skubnęła trochę trawy na pańskim, trzeba było za to tydzień odrabiać. Właściciele folwarków niszczyli naszych ludzi. Gustaw Pohoryski prowadził Kasę Stefczyka. Wylicytował Jana Szukulę z Grabowca, gdyż ten nie mógł mu zwrócić na czas zaciągniętej pożyczki. Szukula pozbliżył się domu, ziemi i poszedł z torbami. Pohory-

ski wyprowadził w pole wójta St. Barana. Ten oddał mu 14 ha gruntów gromadzkich, a w zamian miał dostać 2 morgi. Oczywiście przepadły, a wójt dostał figę. Nie ma powrotu dla dziedziców do naszej wsi! — zakończył Dach.

„W żadnym wypadku — dodaje przewodniczący Prezydium GRN Michał

w niczym wielkim obszarńnikom. Byli bezwzględni, zachlanni i niemniej zlenawidzeni od tamtych.

W tym roku mija akurat 13 lat, gdy po uchwaleniu dekretu o reformie rolnej chłopci rozpoczęli parcelować folwarki i brać ziemię obszarńniczą. Nie zostały się i pomniejsze ponad 50, 100 i 200-hektarowe. W Polsce wyrosło już pokolenie młodzieży, która na lekcjach historii dowiaduje się, że ziemia uprawiana przez ich ojców i braci należała niegdyś do panów.

Udało mu się! Metoda szantażu i nاپuszczania okazała się skuteczna. Stosuje ją nadal, ale niestety natrafił już na zdecydowanych opór.

Stanisław Broda oraz dwóch innych rolników zagospodarowało w 1950 roku 3 ha odlogów po Janie Kuraszu, który w 1947 roku został przesiedlony gdzieś w Szczecińskie.

ni nam te sprawy szczegółowo.

Poza tym uważam, że pracą Zarządów Urzędzeń Rolnych powinny zająć się bliżej egzekutywy KP i prezydium PRN, gdyż wiele spraw jest do uregulowania, które wymagają węgdu i kontroli w celu przeciwwstawienia się kumoterstwu i spekulacji.

#### UROJONE I ODRZUCANE ROSZCZENIA

Do WZR w Rzeszowie wpłynęło około 30 podań byłych właścicieli ziemskich o zwrot majątku wraz z inwentarzem marnym, żywym i zabudowaniami. Żądania uzasadnia się tym, że majątki nie przekraczały 50 ha, a o ile zaś były większe, należały do kilku członków rodziny. Przedstawia się najrozmaitsze preteksty, aby z powrotem otrzymać majątek lub rekompensatę. Oto ich nazwiska: Fr. Jarecki z Pstrągowej pow. Strzyżów, Maria Dynowska z Glin Małych pow. Mielec, Deisenberg i Midowicz z Januszowic pow. Jasło, Lelk, Pępkowska, Wrancz, Pohoryski itd.

Hola mości panowie! Nie ma odwrotu od tego, co się dokonało w jesieni 1944 roku. Nie znajdziecie chłopów nadzielonych ziemią po'olwarczną, aby mieli ochotę odstąpić wam choć jeden ar. W obronie chłopskich praw własności staje władza ludowa. Ministerstwo Rolnictwa odrzuca prawie wszystkie roszczenia jako bezpodstawne.

Jest jeszcze kilka podań w toku załatwiania. Zarówno chłopci, jak i prezydium rad narodowych oczekują, że zostaną one załatwione odmownie. Ostatnio Prezydium PRN w Radymnie podjęło następującą uchwałę:

„Prezydium Powiatowej Rady Narodowej w Radymnie i Egzekutywa KP PZPR w Radymnie po przeanalizowaniu sprawy przekazania gospodarstwa rolnego PGR Franipol podległego zespołowi PGR Radymno — właścicielowi — przez Departament Urzędzeń Rolnych MR, postanowiło wystąpić do Ministerstwa Rolnictwa przez Prezydium WRN w Rzeszowie o anulowanie decyzji dotyczącej przekazania gospodarstwa PGR Franipol b. właścicielom Kasprzyckiej i Pępkowskiej”.

Raciborski, Wrancz, Pohoryski czy Kasprzycka nie zamierzają pracować na roli, a jedynie chcą wyłudzić od państwa co się da i sprzedać chłopom ziemię względnie ulokować się na resztówce, czekać i swoją obecnością straszyc wieś.

Widmo „jaśniepańskie” przeszłości krąży po niektórych wsiach i próbuje zagarnąć chłopską własność. Zróbmy wszystko, aby te próby zakończyły się fiaskiem.

J. NOWAKOWSKI

## UPIORY STRASZĄ NA WSI

Podolak — chłopci ziemi nie oddadzą”.

Zdecydowanie bronią chłopci swojej własności. Nikt i nic nie zdoła im zagarnąć choćby części zagonu tej ziemi, którą dała im władza ludowa, a praw do niej broni ludowe ustawodawstwo.

#### SPÓR CHŁOPIA Z DZIEDZICEM O ZIEMIĘ

„Łaska pańska na pstrym koniu jeździ” — co oznacza, że jest zależna od karpysów i widzimi się pana dziedzica.

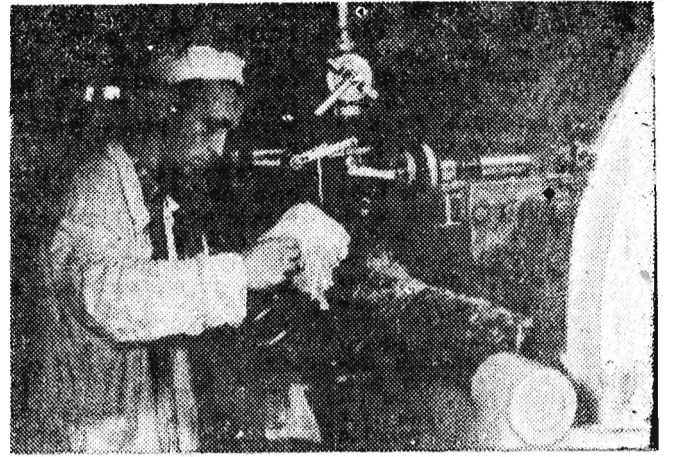
J. Raciborski posiadał 126-hektarowy majątek w Zamojskich, pow. Radymno. Nie był w clemie bity, jak to się mówi zwyczajnie i słusznie przewidywał w 1944 roku, że jego folwark przejdzie w ręce chłopów. Można — pomyślał — zrobić tanim kosztem pański gest i podarować komus ze służby kawalek ziemi, tej, którą tak czy owak rozdziela między siebie chłopci i służba folwarczna. Jak pomyślał tak i zrobił.

„Mój mąż służył u Raciborskich 18 lat — skarży się Anna Zacharska — w 1944 roku dostaliśmy za to od nich 1 morg grunt. Nikt nam tego kawalka nie mierzyl”.

W bieżącym roku wjechał samowolnie na część tego pola W. Broda. Rozpoczęły się kłótnie. Wreszcie pojawił się Raciborski z pracownikiem Zarządu Urzędzeń Rolnych i wymierzili darowany grunt. Okazało się, że jest 10 arów więcej. Raciborski zażądał od Zacharskiej 3 tysiące złotych, w przeciwnym razie te 10 arów sprzeda Brodzie. Zacharska zapłaciła 3 tysiące złotych, a całą transakcję przeprowadzono u notariusza.

Podaję fakt, który mnie osobliście zastanawia i niepokoi. Zastanawiam się po pierwsze — czy Raciborski miał prawo darować ten morg ziemi, jeśli cały majątek podlegał parcelacji, a po drugie — jeżeli aktu darowizny dokonat przed reformą rolną, na jakiej podstawie wyludził 3 tys. zł za 10 arów?

## Tu powstaje wysokogatunkowa margaryna mleczna



Zakłady Przemysłu Tłuszczowego w Warszawie rozpoczęły produkcję wysokogatunkowej margaryny mlecznej.

Zakład produkuje na razie 400 ton miesięcznie. Zdolność produkcyjna jest jednak większa — produkcja może być podwyższona w zależności od zapotrzebowania rynku.

Na zdjęciu: Zmianowy Edward Kandybowicz przy maszynie do produkcji margaryny. CAF — fot. Tyński

## Z ŻYCIA PARTII

W województwie rzeszowskim odbywają się narady aktywnych powiatowych, z których omawiana jest sytuacja wewnątrzpartyjna. Ostatnie takie narady odbyły się w Przemyślu, Radymnie, Jarosławiu, Gorlicach.

Ogólnie trzeba stwierdzić, że narady są nacechowane dużą troską zarówno o dobre imię partii jak i rozwój całokształtu naszego życia. Stąd też postępowanie niektórych autorzy podrywających autorytet partii poddawane jest surowej krytyce.

Postanowienia tych narad idą w kierunku umocnienia kierowniczej roli partii i bezstronnej walki z korupcją i nadużyciami — drogą pociągania winnych do odpowiedzialności — aż do wykluczenia z partii włącznie.

Ostatnie Plenum Komitetu Miejskiego w Rzeszowie poświęcone było ocenie wyników dotychczasowej działalności komisji problemowych powołanych przez KM. Stwierdzono, że powołanie komisji było celowe i że zdają one w praktyce egzamin.

Plenum wysunęło jednocześnie pod adresem komisji szereg wniosków. Stwierdzono przede wszystkim, że niektóre z nich nie współpracują z podstawowymi organizacjami partyjnymi, a przeciętne działalności komisji służyć ma głównie doskonaleniu metod pracy partyjnej, wpływać na ożywienie życia partyjnego.

Inna z uwag tyczyła kwestii odpowiedzialnego doboru problemów, którymi komisje winny się zajmować. Bowiem zdarza się, że komisje wyręczała organa powołane do strzeżenia różnych spraw.

Podjęta uchwała mówi o tym, że prace poszczególnych komisji przyczynić się winna do aktywizacji organizacji partyjnych i załóg robotniczych. W tym celu uchwała zaleca nawiązanie ściślejszej współpracy z radami robotniczymi i organizacjami związkowymi.

W wielu organizacjach partyjnych rozpoczęło się szkolenie ideologiczne. W niektórych powiatach dobrze rozwija się kółka studiowania aktualnej polityki partii i radu. Pracują również wieczorowe szkoły aktywny. Przed paru dniami rozpoczął się także nowy rok na WUML.

Nie rozpoczęły jeszcze pracy kółka studiowania zagadnień ekonomicznych a rozpoczęcie szkolenia ideologicznego na wsi przewidziane jest na początek listopada.

## Za kłusownictwo stosować surowe kary — domaga się PZŁ

W związku z tym, że łamanie przepisów prawa łowieckiego przez myśliwych stało się ostatnio dość częste, władze Polskiego Związku Łowieckiego postanowiły stosować w odniesieniu do winnych jak najsurowsze sankcje organizacyjne, aż do wykluczenia z szeregow Związku włącznie. Dotychczas ok. 300 myśliwych pozbawiono praw członkowskich za kłusownictwo.

W poważniejszych przypadkach sprawy skierowano do kolegiów orzekających rad na rodowych, bądź też sądów. Jak — jedynak informuje Polski Związek Łowiecki — zarówno kolegią orzekające rad narodowych, jak i prokuratorzy od noszą się często do spraw ców tych przestępstw z dużą pobłażliwością. Wyroki wydawane na kłusowników przez rady narodowe nie przekracza ja najczęściej dolnej granicy sankcji, a więc 300 zł grzywny, podczas gdy wartość wyrządzonych szkód przekracza niejednokrotnie kilka tysięcy złotych.

PZŁ zwrócił się w związku z tym do Prokuratury Generalnej z prośbą o bardziej wnikliwe badanie przez prokuratorów przestępstw popełnianych za kłusownictwo.

## Kursy teatralne dla kierowników zespołów amatorskich

(Inf. wł.) 9 bm. w Rzeszowie zakończył się organizowany przez poradnię kulturalno-oświatową przy WDK kurs dla kierowników wiejskich zespołów teatralnych.

Obecnie poradnia przygotowuje się do nowego kursu, który zdaniem organizatorów powinien wywrzeć poważny wpływ na dalszy rozwój naszych czołowych teatrów amatorskich. Będzie to kurs dla wysoko zaawansowanych reżyserów teatralnych. Wykładowcami będą m. in. znani w całym kraju działacze teatralni jak: K. Dejmek z Łodzi czy Z. Strzelecki z Warszawy (scenografia do „Balu Śłodziejasków” — ostatniego spektaklu Teatru Ziemi Rzeszowskiej). Można więc mieć nadzieję, że niedługo na scenach Krosna, Przemyśla itp. zobaczymy nowe sztuki w nowym, ciekawym wystawieniu.

## Obiekty wem przez świat



Na zdjęciu: Zbiór tytoniu w Korci.

Przygotowania do imprez związanych z obchodem 40 rocznicy Rewolucji Październikowej są już w pełnym toku. Aby pomóc w nich artystycznym zespołom zakładowym, wiejskim czy szkolnym, wojewódzka poradnia kulturalno - oświatowa przygotowała zbiór materiałów, które można wykorzystać przy układaniu programu akademii czy wieczorków artystycznych. Są to takie opracowania bibliograficzne jak: „Materiały repertuarowe na 40-lecie Rewolucji Październikowej — wybór

## Materiały na obchody 40 rocznicy Rewolucji Październikowej

wierszy”, „Repertuar muzyczny na imprezy związane z obchodem 40 rocznicy Rewolucji Październikowej”, „Poeci radzieccy o Polsce”, „Utwory o Leninie”, „Poeci polscy o

**W**ertowanie sprawozdań z tzw. pełnych rewizji gospodarki gminnych spółdzielni — przeprowadzanych przez rewidentów WZGS, nie należy do zajęć przyjemnych. Na której stronie nie otworzy się takiego sprawozdania — wszędzie nękają się braki, błędy, niedopatrzenia, manki, kradzieże, kant, przekroczenie kosztów, niewykonanie planu, braki towarowe itp. itd.

Z pewnością dziś znajdziemy więcej tego rodzaju faktów w sprawozdaniach powiatowych, niż np. przed rokiem. Jeszcze rok temu czy dwa, rewidenty od początku do końca zajmowali się tylko i wyłącznie relacjonowaniem niedociągnięć. Widać już nie jako poprzez te sprawozdania dobroczynny wpływ uchwał II Kongresu Centrali Rolniczej Spółdzielni, które w poważnym stopniu, choć jeszcze nie w całej pełni, zdecentralizowały gospodarkę spółdzielczości samopomocowej. Wprowadzone na II Kongresie zmiany statutowe zapewniły zarządom GS większą samodzielność i swobodę w kierowaniu gospodarką. Ten zastrzyk „świeżego powietrza” wpłynął niewątpliwie na polepszenie zaopatrzenia wsi.

Czy w takim stopniu jak by tego należało sobie żyć? Na pewno nie. 10 lat centralizowania wszelkimi dostępnymi środkami spółdzielczości zaopatrzenia i zbytu pozostało trwałe ślad w sposobie myślenia pracowników GS — od sklepowych po-

czynając, na członkach zarządu spółdzielni kończąc. Sklepowy oczekuje, że towaru dostarczy mu GS. GS z kolei liczy na PZGS. PZGS na WZGS. Jeśli PZGS zawali, GS czeka bezradnie na towar, a pólki w sklepach wiejskich świecą pustkami.

Nie myślę tu i nie chciałbym obciążać wiejskiego handlu winą za braki, które wynikają nie z jego winy. Trudno np. winić GS za to, że nie sprzedają w

nie wsi. Wiele spółdzielni (np. Grębów w pow. tarobrzeskim) potrafiło ten problem z korzyścią dla wsi rozwiązać.

Ale nie tylko o wapno tu chodzi. Czytam w sprawozdaniu z rewizji przeprowadzonej przez rewidenta WZGS w tym samym Grębowie, że w sklepie gromadzkim w Wydryz stwierdzono brak 61 artykułów, w Jeziorku brakło 60 artykułów, a w Jamnicy chłopcy nie mogli nabyć 73 artykułów(!). Wśród

ry otrzymał na zakup środków transportu, zużytkował w ten sposób, że kupił za 11 tys. zł platformę ogumioną, lecz zapomniał o kupnie koni. Dziś platforma niszczy się pod piekarnią, a sklepowi niejednokrotnie towar z magazynu do sklepów „donośzą” w rękach.

A co na to chłopcy? Sarkają. Czasem nawet jeden czy drugi na walnym zebraniu członków GS, czy też na sesji GRN powie parę słów na temat zaopatrzenia wsi.

Na ogół jednak większość zainteresowania gospodarką spółdzielczości samopomocowej nie widzi. Sprawili to lata poprzednie, gdy nadmierna ingerencja władz państwowych w sprawy spółdzielczości, zabiła wszelką samorządność w GS.

Z tych lat datuje się nieuznosc chłopska do spółdzielni zaopatrzenia i zbytu. Widać ją dotąd, bodaj w tym, że wielu chłopów nie kwapi się z wpłaceniem pieniężnych udziałów gwarantujących im członkostwo w spółdzielniach. Np. deklaracje do GS w Dzikowcu podpisało 824 członków, ale wielu z nich nie wpłaciło dotąd przewidzianych udziałów. W 1956 r. do tego GS wstąpiło zaledwie 4 członków. W innych spółdzielniach z tą sprawą wcale nie jest lepiej.

Z tego widać, że chłopcy nie kwapią się do spółdzielni i do wyjątków należy, by członkowie GS poprzez rady spółdzielcze i komitety członkowskie kontrolowali handel spółdzielczości samopomocowej. Ten brak społecznej kontroli nie pomaga spółdzielniom. Wręcz przeciwnie — szkodzi. Szkodzi na każdym kroku i w każdej dziedzinie, a w dziedzinie zaopatrzenia w szczególności.

Gdyby chłopcy zobaczyli sami, co kryją często magazyny GS i PZGS, gdyby popatrzyli na nieudolność handlowców ze swoich spółdzielni, gdyby wręcz uwierzyli w to, że oni są gospodarzami GS, niejedyn zaopatrzeniowiec i niejedyn członek zarządu musiałby uciekać z GS czy PZGS tam, gdzie pieprz rośnie.

Nie mamy jeszcze pod dostatkiem wszelkich asortymentów towaru. Ale, gdy na wieś dochodzi tylko część z tego, co państwo przeznaczają na jej zaopatrzenie, to jest źle. I zmiana w tej dziedzinie jest konieczna.

A. S.

## Chłopi mogą wpłynąć na pomyślne zaopatrzenie wsi

dostatecznej ilości cementu czy cegły. Tych materiałów brakuje nie tylko na wsi.

Gdy w GS brak w tej chwili wapna, można ten brak tylko i wyłącznie przypisać lekceważeniu swoich obowiązków przez zarządy spółdzielni. Wapno można nabyć. Oferują go w każdej ilości chłopcy wiejskie. Nic nie stoi na przeszkodzie, by z tych właśnie źródeł czepać wapno na zaopatrze-

nich są takie jak: wafle, herbatniki, marmolada, kakao owsiane, drożdże prasowane i suszone, proszek do pieczenia, ocet, piwo...

Rzeczą charakterystyczną jest to, że ci sami rewidenty donoszą zwykle w swoich sprawozdaniach o olbrzymich zapasach towarów, których brak w sklepach, zmagazynowanych w magazynach rozdzielczych GS. Np. w Jamnicy brakowało smalcu, a magazyn rozdzielczy GS w Grębowie, zaopatrujący sklep w Jamnicy w towary, miał tego smalcu na sumę 50.212 zł.

A więc to nie jest już wina złego podziału masy towarowej, czyli tej tzw. ogólniej dystrybucji, na którą dzisiaj chętnie zwała się całą winę za brak w handlu, lecz widoczna nieudolność aparatu handlowego spółdzielczości zaopatrzenia i zbytu na wsi. Jak widać z przytoczonych przykładów, najbardziej zagrożonym odcińkiem na drodze towaru z fabryki do konsumenta na wsi, jest przedstawiciel między magazynem rozdzielczym, a sklepem wiejskim, czy punktem sprzedaży pomocniczej.

Przeważa na ogół mniemanie, że winą za te braki należałoby obciążyć sklepowyców, bo nie sporządzają w terminie zamówień na towary, których brak w sklepie. Nie zgodzę się z taką opinią. Winę za niedostateczne zaopatrzenie sklepów przypisałbym w równej mierze licznemu aparatowi handlowemu GS.

To prawda, że jeśli sklepowy potrafi wykiwać się o dostawy towaru i zaglądanie w każdy kąt magazynu, braków w sklepie przeważnie nie ma. Za przykład można wziąć tu sklep GS w Gorzycach (pow. Tarnobrzeg). Towarów w nim zwykle nie brakuje, ale sprzedawca z tego sklepu — Kogut, każdego dnia bywa w magazynie GS i nieraz w plecaku wozi towar do Gorzyc. Nie zawsze jednak sklepowy na wsi — przeważnie chłop mający kawałek ziemi znajduje czas na to, by siedzieć na karku magazynierowi i domagać się uzupełnienia braków towarowych. I w tym właśnie leży przyczyna, że na półkach wiejskich sklepów brak najniezbędniejszych towarów.

Aparat handlowy GS do sklepów na wsi dość rzadko zagląda. Ze świecą w biały dzień trzeba by szukać takiego zaopatrzeniowca z GS, który przynajmniej raz w tygodniu zainteresowałby się stanem zaopatrzenia sklepów. Handlowcy z GS swą rolę ograniczają do odbierania towarów z magazynów PZGS i wydawania ich sklepom. Taka niechęć musi pozostać, a więc w konsekwencji wpływały na lepsze zaopatrzenie wsi.

Oto np. GS w Sędziszowie ani myśli o tym, by zamienić punkty sprzedaży pomocniczej w Kawęczynie i Krzywej na sklepy wiejskie. Taka zamiana pociągnęłaby za sobą rozszerzenie asortymentu sprzedawanych w tych sklepach towarów, a więc w konsekwencji wpływały na lepsze zaopatrzenie wsi.

Ten sam GS kredyt, któ-

## Mogą zatrudnić 700 osób

### Brak rąk do pracy przyczyną powolnego przebiegu prac wykopkowych w PGR

(Inf. wł.). Na blisko 2 tys. hektarów ziemniaków, znajdujących się w państwowych gospodarstwach rolnych na terenie województwa rzeszowskiego, wykopki przeprowadzono na obszarze wynoszącym zaledwie 400 ha. Największe zaletności posiadają gospodarstwa górskie, a szczególnie Bircza, Czarna, Jaślińska, Szczawne i Huwniki.

Głównym powodem tak powolnego przebiegu prac wykopkowych w PGR, jest przede wszystkim brak rąk do pracy. Obok własnych załóg PGR,

przy wykopkach zatrudnionych jest ok. 140 pracowników, delegowanych przez zakłady pracy i różne instytucje. Jest to zbyt niska liczba w porównaniu z potrzebami, gdyż PGR mogą zatrudnić natychmiast około 700 osób.

Warto nadmienić, że wynagrodzenie za prace przy wykopkach w PGR jest wysokie i wynosi od 40 do 50 zł za dniówkę. Dlatego chętnych do prac wykopkowych nie powinno zabraknąć.

(lap.)

## Ponad 60 milionów jajek z Rzeszowskiego „wędruje” rocznie za granicę



Województwo nasze jest poważnym dostawcą jajek na rynki zagraniczne. Delegatura Centralnego Zarządu Przemysłu Jajczarsko - Drobiarskiego w Rzeszowie dostarcza rocznie na rynki zagraniczne około 63 milionów sztuk jajek. Na zdjęciu: Sortowanie jaj.

## Poważny wzrost organizacyjny Związku Młodzieży Wiejskiej

(Inf. wł.). 10.793 członków zorganizowanych w 496 kolach i 68 komitetach organizacyjnych, liczył już na dzień pierwszego października Związek Młodzieży Wiejskiej w województwie rzeszowskim. Najwięcej kół bo 38 liczy powiat Gorlice, a 30 kół, powiat strzyżowski.

We wrześniu ZMW zanotował dość poważny wzrost swych szeregów. W tym okresie powstało bowiem 81 kół i 9 komitetów organizacyjnych, a liczba członków zwiększyła się o blisko 2.000 osób.

(lap.)

## OKRUCHY NAUKI I TECHNIKI

**RADIOTELEFON**  
Radziecki inżynier L. Kuprianowicz skonstruował radiotelefon, za pomocą którego łącząc się można z abonamentami miejskiej sieci telefonicznej. Z miejską centralą aparat łączy się przez specjalną radiostację. Radiotelefon waży tylko 3 kg, a zasięg jego wynosi 30 km.

**POMIDORY W PROSZKU**  
Amerykańscy specjaliści od przemysłu spożywczego opracowali metodę otrzymywania proszku pomidorowego na skalę przemysłową. Polega ona na suszeniu świeżego soku pomidorowego w specjalnej aparaturze próżniowej. Tak preparowany sok można długo przechowywać bez obawy zepsucia. Proszek rozcieńczony wodą daje napój, który jest podobno bardzo smaczny i pożywny.

**20 TYSIĘCY LITER NA GODZINĘ**  
Wydajność zwykłych linotypów wynosi 6-12 tysięcy liter na godzinę. „Linotyp - Mixer” skonstruowany w NRF składa w ciągu godziny do 20 tysięcy liter. Tak wysoką wydajność udało się uzyskać dzięki zastosowaniu taśmy perforowanej. Na perforatorze tekst zostaje „przetłumaczony” na odpowiedni układ otworów w papierowej taśmie, a ta z kolei — włożona do linotypu — pozwala na szybką pracę maszyny.

**PORCELANA ZE SZKŁA**  
Od wielu już lat specjaliści-ceramicy usiłowali wyprodukować porcelanę ze szkła. Udało się to ostatnio dwóm rumuńskim inżynierom. Szklana naczyńka poddaje się obróbce cieplnej, podczas której zachodzi proces krystalizacji szkła i przyjmuje ono strukturę porcelanową. Wynalazcy obiecują uzyskanie dużych oszczędności przy wytworzeniu porcelany ich sposobem. Produkcja fabryczna nowego rodzaju porcelany rozpocznie się w roku bieżącym.

**„WIECZNA” LATARKA**  
Jedną z moskiewskich fabryk produkować będzie latarki elektryczne, w których nie trzeba wymieniać co pewien czas baterii. Źródłem zasilania są w niej dwa małe akumulatory ładowane przez podłączenie do sieci elektrycznej prądu o napięciu 220 V. Akumulatory podłączone do sieci gromadzą w ciągu 15 godzin energię wystarczającą do palenia latarki przez 1,5 godziny.

**OKULARY DLA KIEROWCÓW**  
W Czechosłowacji produkuje się specjalne okulary chroniące kierowców od oślepienia światłem reflektorów samochodowych. Przy produkcji tych okularów



Dla mieszkańców równin widok niespotykany. Kopy owsa na Gubałówce — a w głębi ośnieżona panorama Tat. CAF — fot. Werner



W kilku miesiącach Polski wystąpił znakomity amerykański zespół baletowy Jose Limona. Na zdjęciu: Jose Limon — założyciel i kierownik zespołu.

### To ciekawe

## Król roślin — Żeń-Szeń

Król zwierząt — tygrys — król roślin — Żeń-Szeń — mówi chińskie przysłowie. W Chinach i Korei od dawna uchodziła ta roślina za symbol sprawiedliwości, dobra, jest za datkiem szczęśliwego życia i wszechleczniczym środkiem, od wszystkich chorób i niedomagań. Jest to niepozorna z wyglądu roślina — na długiej łodyżce tkwią 3-4 pięciopalcie listki. Król roślin nie posiada jaskrawych, pachnących kwiatów, ani pachnących owoców, za to najcenniejszy jest korzeń, mocno aromatyczny, podobny cokolwiek do postaci człowieka. Współczesna medycyna potwierdza jej nadzwyczajne właściwości lecznicze — przeciwdziałające, pobudzające. — Przykładów jest mnóstwo: — rządu pewnego już prawie umierający człowiek wypił kubeczek wywaru tego ziela i to powróciło mu siły, zdrowie i moc do życia. Dawniej poszukiwaczami tej rośliny byli przeważnie Chińczycy. Szukali na zboczach gór, rozsuwając ostrymi kosturami zarośla i krzaki paproci. Bezbronni poszukiwacze wierzyli, że korzeń „chowa się” przy spotkaniu z uzbrojonym człowiekiem.

Jednocześnie jednak stawali się bezbronnymi w spotkaniu z uszuryjskim tygrysem lub burym niedźwiedziem. Spali tam, gdzie ich zaskoczyła noc. Parę miesięcy poszukiwani i oto do krubeczki z kory cedrowej wkładają ostrośnie jeden, czasem dwa korzenie. Wówczas poszukiwacz udaje się do Pekinu, Charbinu lub innego chińskiego miasta. Cena jego jest duża. Przekracza nieraz kilkakrotnie wagę złota. Popyt z każdym rokiem rośnie, a poszukiwacze coraz rzadziej znajdują te cudowne rośliny — powstał więc projekt plantowania tej rośliny. Jednak ten eksperyment nie udał się, gdyż na plantacjach rósł Żeń-Szeń bardzo powoli, a właściwości lecznicze stały się słabsze. Największa i najstarsza plantacja Żeń-Szenia znajduje się w Ludowo-Demokratycznej Republice Koreańskiej. Aby wyhodować korzeń, należy od 5-7 lat skrupulatnie uprawiać roślinę, gdyż dopiero wówczas nabiera cech leczniczych. W mieście Keson mieszkańcy postawili pomnik San Pon Sanowi, który pierwszy próbował rozpowszechnić ten środek leczniczy i uprawić.

# Rzeszów - Kraków w tenisie ziemnym

W sobotę i niedzielę 12 i 13 bm. rozegrany zostanie na kortach Resovii międzywojewódzki mecz w tenisie pomiędzy reprezentacjami Krakowa i Rzeszowa.

Początek zawodów w sobotę o godz. 14, a w niedzielę o godz. 10.

# TOTO płaci

Państwowe Przedsiębiorstwo „Totalizator Sportowy” zawiadamia, że w 39 zakładach piłkarskich z dnia 6 października br. odszukano 2 rozwiązania z 1 błędem - nagrody po 116.784 zł, 14 rozwiązań z 2 błędami - nagrody po 23.826 zł i 212 rozwiązań z 3 błędami - nagrody po 1.573 zł.

W konkursie Toto-Lotek z dnia 6. X. 57 r. stwierdzono 24 rozwiązania z 5 trafieniami - nagrody po 21.305 zł, około 1.430 rozwiązań z 4 trafieniami - nagrody po 355 zł i ponad 23.750 rozwiązań z 3 trafieniami - nagrody po 21 zł.

# W niedzielę na stadionie Stali Rzeszów POLSKA-AUSTRIA w meczu piłkarskim juniorów

We wczorajszym numerze „Nowin Rzeszowskich” zapowiadaliśmy, że w dniu 13 bm. rozegrany zostanie na stadionie rzeszowskiej Stali między państwowy mecz piłkarski pomiędzy reprezentacjami Polski i Austrii.

Dzisiaj podajemy garść dalszych szczegółów.

A więc najpierw sprawy organizacyjne.

Mecz rozegrany zostanie o godzinie 14.30. W przedmeczach spotkają się również juniorzy, ale tym razem będzie to spotkanie o mistrzostwo klasy A Resovia - Stal Mielec.

Bilety w cenie - 11 zł (normalne) oraz 6 zł (ulgowo dla młodzieży szkolnej i szeregowych WP) można już zakupywać w księgarni przy ul. Kościuszki oraz w dniu zawodów w kasach stadionu.

Uwaga! Karty wolnego wstępu należy wymienić w sekretariacie ROZPN w dniach 11 i 12 bm.

W jakim składzie zagrają reprezentacje?

W obu zespołach wystąpią m. in. zawodnicy, którzy dopiero w przyszłym roku będą mogli uczestniczyć w turnieju FIFA. W jędenastce Austrii zagrają m. in. - napastnik Schilling (Admira) oraz duet obrońców - Scorkl (Wacker) i Linerossi (ASK Salzburg). Trójka ta występuje stale w reprezentacyjnych drużynach wymienionych klubów.

Prócz tego w składzie Austrii zagra jeszcze jeden junior, który zasiała pierwszą drużynę klubową. Jest nim Skerlan z Wiener Sport-Klub. Pozostali reprezentanci rekrutują się z Rapidu, Vienny, Austrii, Admiry, Wackeru, GAK Graz i ASK Salzburg.

W jakim składzie wystąpi reprezentacyjna jedenastka juniorów Polski?

Składu jeszcze nie znamy. W tej chwili możemy tylko poinformować, że wśród 33 kadrowiczów znajduje się zawodnik Resovii - Lelek.

I jeszcze jedna ciekawostka. Reprezentacja juniorów Austrii przyjedzie do Rzeszowa w piątek w godzinach wieczornych specjalnym autokarem.



POLSKIE HELIKOPTERY

Wytwórnia Sprzętu Komunikacyjnego w Świdniku produkuje m. in. helikoptery. Z uwagi na swe wysokie zalety są one poszukiwane również za granicą. Na zdjęciu: Oblatywanie helikopterów na lotnisku WSK CAF - fot. Szyperko

# Po 23 latach mecz bokserski USA-Polska

Zarząd PZB otrzymał pismo ze Stanów Zjednoczonych, proponujące przyjazd do Polski w styczniu 1958 r. reprezentacji bokserskiej USA. Amerykanie wybierają się na kilka spotkań do Europy i chętnie rozegraliby spotkanie w Polsce. Jeżeli pretrakcje zostaną pomyślnie załatwione, to będziemy świadkami ciekawego meczu. Byłoby to drugie spotkanie USA - Polska. Pierwsze odbyło się w 1934 roku w USA i zakończyło się zwycięstwem USA 14:2

# KOMUNIKAT TOTKA

Wykaz wygranych „Lotka” i „PH-ki” z dnia 6 października 1957 r.	286046, 286194, 286207, 286308, 286348, 286350, 286371, 286426, 286439, 286457, 286522, 286600
<b>Punkt nr 1</b>	System: 391 4x3, 410 10x3, 413 10x3, 428 10x3
4 trafienia:	397947, 397973, 398411, 398550, 398684, 398685, 400047, 400341, 397707, 397713, 397721, 397722, 397745, 397766, 397769, 397777, 397783, 397784, 397788, 397797, 397834, 397836, 397856, 397859, 397890, 397895, 397896, 397906, 397910, 397911, 397915, 397935, 397943, 397945, 397959, 397964, 397987, 397988, 398024, 398030, 398033, 398035, 398049, 398058, 398103, 398105, 398126, 398127, 398137, 398148, 398150, 398232, 398248, 398249, 398283, 398284, 398285, 398404, 398406, 398411, 2x3, 398436, 398459, 398470, 398473, 398478, 398481, 398494, 398496, 398499, 398500, 398501, 398513, 398536, 398543, 398549, 398565, 398569, 398584, 398614, 398616, 398857, 398907, 398911, 398923, 398938, 398952, 398956, 398981, 398988, 398994, 398998, 398999, 400025, 400029, 400051, 400081, 400087, 400094, 400099, 4000221, 4000227, 4000244, 4000254, 4000255, 4000263, 4000289, 4000323, 4000344, 4000351, 4000362, 4000356, 4000389, 4000390, 4000397, 4000402, 4000414, 4000438, 4000491, 4000492, 4000536, 4000537, 323284, 323495, 323602, 323640, 323789, 323713, 323814, 323844, 323880, 324026, 324031, 324051, 324087, 324153, 324171, 324209, 324299, 324336, 324368, 324389, 324438, 324458, 324393, 324544, 324578, 324740, 324834
<b>Punkt nr 3</b>	4 trafienia: 513697, 513719, 513191, 513193, 513194, 513195, 513196, 513200, 513201, 513207, 513253, 513254, 513282, 513283, 513414, 513425, 513433, 513443, 513447, 513450, 513454, 513466, 513469, 513513, 513514, 513518, 513538, 513579, 513581, 513584, 513595, 513606, 513621, 513633, 513641, 513676, 513720, 513739, 513742, 106003, 106066, 106211, 106335, 106359, 106436
<b>Punkt nr 4</b>	4 trafienia: 574330, 574559, 574797, 171419, 574098, 574135, 574159, 574169, 574209, 574226, 574266, 574301, 574341, 574344, 574369, 574391, 574382, 574424, 574427, 574432, 574482, 574491, 574500, 574517, 574521, 574529, 574551, 574538, 574600, 574617, 574633, 574641, 574644, 574659, 574668, 574683, 574718, 574753, 574759, 574790, 574815, 574824, 574842, 574845, 574897, 574922, 171074, 171080, 171049, 171173, 171174, 171175, 171360, 171180, 171406, 171420
<b>Punkt nr 5</b>	4 trafienia: 601887, 3 trafienia: 193774, 601665, 601720, 601757, 601818, 601859, 601862, 601987, 601918, 601923, 601931, 601941, 601943, 601953, 193483, 193545, 193612, 193639, 193771, 193747, 193753, 193771, 193780
<b>Punkt nr 6</b>	4 trafienia: 301537, 3 trafienia: 335001, 301215, 301219, 301362, 301470, 301496, 301542, 301562, 301565, 301592, 301711, 301761, 301762, 301787, 301835
<b>Punkt nr 7</b>	4 trafienia: 650152, 231762, System: 33401 10x3, 33403 10x3, 33418 10x3
<b>Punkt nr 8</b>	3 trafienia: 650028, 650040, 650060, 650064, 650097, 650107, 650108, 650110, 650118, 650140, 650175, 650176, 650177, 650192, 650216, 650219, 650230, 650233, 650240, 650269, 650271, 650272, 650281, 650287, 650290, 650292, 650293, 650294, 650301, 650303, 650304, 650305, 650312, 650322, 650347, 650350, 650352, 650355, 231762, 231817, 231906, 231917, 232009, 232027, 232045, 232115, 232122, 232132, 232200, 232215, 232276, 232307, 232321, 232458, 232476, 232555, 232745, 232756, 232849, 232928, 233040, 233043, 233049, 233102, 233112, 233123, 233132, 233197, 233220, 233258, 233284
<b>Punkt nr 8</b>	System: 12379 4x3, 12409 10x4, 4 trafienia: 5358, 5401, 5748, 284860, 285648, 285662, 286197, 3 trafienia: 5359, 5368, 5371, 5374, 5431, 5467, 5479, 5481, 5499, 5503, 5506, 5524, 5576, 5583, 5598, 5601, 5624, 5654, 5683, 5689, 5745, 5748, 5749, 5750, 5752, 5757, 5752, 5800, 5815, 5832, 5844, 5910, 5928, 5931, 5937, 5941, 284741, 284778, 284860, 284910, 284931, 285109, 285138, 285180, 285313, 285666, 285689, 285690, 285707, 285748, 285913, 285929, 285968, 285989,

<b>Punkt nr 11</b>	4 trafienia: 153287, 153288, 153301, 153308, 153070, 153074, 153081, 153105, 153116, 153148, 153152, 153199, 153216, 153237, 153238, 153244, 153271, 153276, 153281, 153306, 153305, 153302, 153309, 153313, 153435, 153438, 153454, 153443, 153464, 153347, 153387, 153031, 395502, 395520, 396011, 396629
<b>Punkt nr 13</b>	4 trafienia: 383939, 383985, 384096, 3 trafienia: 383931, 384095, 384099, 384104
<b>Punkt nr 15</b>	4 trafienia: 226729, 226603, 464614, 465675, 3 trafienia: 226347, 226370, 226426, 224489, 226514, 226526, 226650, 226654, 226625, 226626, 226635, 226642, 226649, 226656, 226659, 226694, 226748, 226879, 226911, 226915, 226919, 226921, 226954, 226967, 226975, 227106, 227142, 227153, 227158, 227170, 227184, 227221, 227237, 227238, 227243, 227245, 227285, 227345, 227404, 227409, 227424, 227490, 227528, 494959, 494954, 495013, 465144, 465147, 465196, 465216, 465283, 465241, 465280, 465410, 465426, 465809, 465834, 465796
<b>Punkt nr 16</b>	3 trafienia: 533632, 533660, 833563, 533649, 533670, 533780, 533924, 533990, 534127, 534129, 534140, 534145, 534183, 534201, 534234, 534361, 534395, 534399, 534429, 534615, 534686, 534925, 534658, 534711, 534790, 534799, 534804, 534928
<b>Punkt nr 17</b>	3 trafienia: 321439, 321494, 321471, 321550, 321555, 321567, 321569, 321586, 520486, 520556, 520606
<b>Punkt nr 18</b>	3 trafienia: 682299, 573846, 673613, 573688, 573659, 573497, 573542, 573261, 572266, 549878, 573751
<b>Punkt nr 19</b>	3 trafienia: 331459, 331537, 331565, 331583, 517493, 517495, 517673, 517722, 517782, 517821, 517941, 518025, 518099, 518103, 518260
<b>Punkt nr 22</b>	3 trafienia: 351432, 351499, 351593, 351540, 351590, 351598, 351615, 539527, 539795
<b>Punkt nr 23</b>	4 trafienia: 366798, 367339, 367360, 366056, 597071, 597277, 366577, 366618, 366624, 366825, 366838, 366840, 366879, 366893, 366978, 366983, 366984, 366986, 366989, 366991, 366993, 366995, 366997, 367005, 367127, 367146, 367187, 367222, 367233, 367271, 367283, 367294, 367308, 367349, 367349, 367354, 367366, 367370, 367371, 367406, 367407, 367411, 367439, 367444, 367472, 367474, 367477, 367533, 367556, 367557, 367594, 367630, 367723, 367777, 367799, 367813, 367829, 367834, 367910, 367911, 367985, 368001, 368011, 368023, 368030, 368041, 368054, 368055, 368066, 368074, 368081, 368122, 368128, 368159, 368167, 368168, 368170, 368172, 368173, 368174, 368230, 596726, 596750, 596782, 597015, 597071, 597192, 597207, 597248, 597277, 597317, 597322, 597329

<b>Punkt nr 3</b>	3 bledy: 513627
<b>Punkt nr 4</b>	System: 470999 2x3
<b>Punkt nr 5</b>	3 bledy: 601773
<b>Punkt nr 13</b>	1 blad: 170913
<b>Punkt nr 15</b>	3 bledy: 226572
<b>Punkt nr 16</b>	3 bledy: 311456
<b>Punkt nr 23</b>	3 bledy: 367361

<b>P I Ł K A</b>	
<b>Punkt nr 3</b>	
<b>Punkt nr 4</b>	
<b>Punkt nr 5</b>	
<b>Punkt nr 13</b>	
<b>Punkt nr 15</b>	
<b>Punkt nr 16</b>	
<b>Punkt nr 23</b>	

Reklamacje z powyższych zakładów należy składać w terminie do dnia 12 października br. w punktach Toto, w których zawierano zakłady. U W A G A: W związku z licznymi pytaniami uczestników zakładów o tabelę wygranych w zakładach systemowych, zawiadamiamy się, że w/w tabelę znajdującą się w druku, w końcu tm. zostaną przekazane wszystkim kolektorom.

# Rejon Lasów Państwowych w Przemysłu ogłasza przetarg

na wykonanie robót budowlanych inwestycyjnych i kapitalnych na terenie nadleśnictw w roku 1958, a to: 1) budowa osady leśnictwa Borownica, N-cwa Dynów 2) budowa osady leśnictwa Posada Rybotycka, N-cwa Rybotycka 3) budowa wieży p. pożarowej w leśnictwie Dąbrowa, N-cwa Radymno 4) budowa budoek deszczochronnych na bindugach i składnicach - Dynów, Bakończyce, Bachórz, Tyrawa Solna, Ulicza, Jablonica, Gdyczyna, Dąbrowa, Kupna 5) dokończenie robót inwestycyjnych z roku 1957 w leśnictwach Łodzinka, w N-cwie Bircza oraz leśnictwach Piątkowa, Borownica, Dylągowa, N-cwa Dynów 6) wykonanie kap. remontów w leśnictwach Siłwnica i Kramarzówan N-cwie Pruchnik. Potrzebne materiały dostarczy loco budowa RLP - Przemysł. O udział w przetargu ubiegają się mogą przedsiębiorstwa państwowe, spółdzielcze i prywatne. Oferty należy składać w zalakowanych kopertach od 13. X. - 15. XI. 1957 r. z napisem inwestycje lub kap. remonty. Otwarcie ofert nastąpi w dniu 18. XI. 1957 r. Rejon zastrzega sobie prawo przyjęcia wyboru ofert. O przyjęciu ofert Rejon zawiadomi reflektantów do dnia 2. XII. 1957 r. Wszelkie informacje co do wysokości limitów i dokumentacji kosztorysowej udziela Rejon od 1. X. 1957 r. K-1084/3

# Wojewódzki Zarząd Dróg Publicznych w Rzeszowie „OGŁASZA KONKURS” na stanowisko zastępcy kierownika i głównego księgowego

Rejonu Eksploatacji Dróg Publicznych w SANOKU. Oferty należy przysłać pod adresem WZDP w Rzeszowie ul. Świerczewskiego 4. **WARUNKI:** 1) na stanowisko Zastępcy Kierownika REDP: - wyższe wykształcenie techniczne oraz 3 letnia praktyka w danej specjalności, względnie - średnie wykształcenie techniczne oraz 6 lat praktyki w danej specjalności. 2) na stanowisko Głównego Księgowego: - wyższe wykształcenie ekonomiczne i 4 lata praktyki w księgowości, względnie - średnie wykształcenie ogólne lub ekonomiczne i 8 lat praktyki w księgowości. Wynagrodzenie wg obowiązującej siatki płac w drogownictwie. K-1266/1

# Przedsiębiorstwo Budownictwa Terenowego w MALBORKU ul. M. Fornalskiej nr 21

POSZUKUJE PILNIE FACHOWCÓW 15 MURARZY 5 DEKARZY 3 PARKIECIARZY 5 CIESLI 5 MALARZY 5 ZDUNÓW 3 ZBROJARZY 3 SZKLARZY Zgłoszenia kierować pod adresem jak wyżej. Przedsiębiorstwo gwarantuje ciągłość pracy, zwrot kosztów podróży, jak również 1 razowy przejazd do stałego miejsca zamieszkania raz w miesiącu. Dodatkowych informacji udzielamy natychmiast. Dyrekcja. K-1265/3

# Pracownicy poszukiwani

3 INŻYNIERÓW MECHANIKÓW, 3 INŻYNIERÓW ELEKTRYKÓW, 2 INŻYNIERÓW BUDOWLANYCH zatrudnią zaraz NADODRZAŃSKIE ZAKŁADY PRZEMYSŁU ORGANICZNEGO „ROKITA” w Brzegu Dolnym pow. Wołów, woj. Wrocław. Reflektujemy na INŻYNIERÓW z kilkuletnią praktyką, praca w ruchu i inwestycjach. Wynagrodzenie w granicach od 1.800 zł do 3.400 zł w zależności od stażu pracy. Mieszkanie rodzinne w pierwszym półroczu 1958 r. Oferty wraz z odpisami dyplomów przysłać na w/w adres. Jednocześnie zatrudnimy zaraz 3 MASZYNISTÓW KOŁEJOWYCH do obsługi parowozów normalno-torowych, 3 PALACZY, 3 PRZETOKOWYCH. Pracownicy ci winni posiadać świadectwo uprawniające do obsługi i przetoków na PKP. Warunki pracy: maszyniści od 1.600 zł do 1.900 zł, palacze od 1.300 zł do 1.500 zł, przetokowi: to samo uposażenie co palacze. Praca przy przeprowadzaniu przetoków na bocznicę. Zatrudnimy również 50 PRACOWNIKÓW NIETYKWALEFIKOWANYCH do obsługi aparatury chemicznej. Reflektujemy na robotników samotnych. Zakwaterowanie w hotelu robotniczym, stolówka odpłatnie na miejscu. Warunki pracy i płacy w/g umowy zb. o rowej obowiązującej w przemyśle chemicznym. K-1261/3

INŻYNIERA - ARCHITEKTA posiadającego praktykę zawodową, przyjmie do pracy Miejskie Przedsiębiorstwo Remontowo - Budowlane w Mielcu, ul. 22 Lipca nr. 1. Warunki płacy i pracy do omówienia na miejscu. K-1252/4

MURARZY, TYNKARZY, BLACHARZY, SZKLARZY, MALARZY oraz ROBOTNIKÓW NIETYKWALEFIKOWANYCH zatrudni Zjednoczenie Budownictwa Miejskiego, Łódź - 3, ul. Fabryczna 18. Wynagrodzenie miesięczne akordowe dla robotników wykwalifikowanych wynosi 1.500 zł - 2.200 zł dla nietykwalifikowanych 1.000 zł - 1.500 zł. Front pracy w okresie zimy zapewniony. Dla zamieszkowanych zapewniony jest Hotel Robotniczy, dobrze wyposażony ze stolówką. Zgłoszenia przyjmuje Dział Zatrudnienia Łódź, ul. Fabryczna 18. K-1235/5

10 MURARZY 10 STOLARZY oraz 6 ROBOTNIKÓW NIETYKWALEFIKOWANYCH zatrudni od zaraz Spółdzielnia Pracy „KONSER WACJA” w Rzeszowie. Warunki płacy w/g umowy zbiorowej dla Budownictwa. K-1263/3

**Ogłoszenia drobne**

**Zguby**  
BORCZ Maria zgubiła legitymację służbową nr 19 wydana przez Prezydium Pow. Rady Narodowej - Łańcut. Pg-499/1

WANAT Stanisław zgubił dowód rejestracyjny nr 5988 na motor „SHL” wydany przez Wydział Komunikacji Drogowej - Gorlice. Pg-500/1

**Kupno**  
WILEŁ jednorodzinna względnie dwurodzinna najchętniej z ogrodem, kupię w Rzeszowie. Wiadomość: Jakubiec Edward, Rzeszów, ul. Dąbrowskiego 56 bl. 14 m. 12. (od godz. 16.30 do 18.30). G-803/1

**Różne**  
Naprawa pomp i rozpylaczy wtryskowych. Władysław Sarnowski, Poznań, Dąbrowskiego 81, tel. 24-78. K-1270/3

**SZYLDY, TABLICE BHP, WYWIESZKI INFORMACYJNE** itp. emalowane na go rąco (wtapiane)

**WYKONUJE**  
szybko, tanio, solidnie „U N I T A” Zakład Spółdzielczy J a s i o, Kłaztorna 9. K-1255/2

**Zawiadomienie**

W związku ze znaczącym zainteresowaniem szeregu osób nabywcem samochodu osobowego importowanego, lub produkcji krajowej,

**Centralny Zarząd Zaopatrzenia Sprzętu Samochodowego „MOTOZBYT”**

przepraga przed nieuczelnymi pośrednikami, którzy mają na widoku własną korzyść - wprowadzają społeczeństwo w błąd przez zapewnianie o posiadanych możliwościach załatwienia kupna w drodze specjalnej i przypomina, że wszelkie transakcje sprzedaży samochodów przeprowadzane są WYŁĄCZNIE w kolejności złożonych zamówień, które na samochody maolitradowe przyjmowane były do dnia 15 stycznia 1957 r., a na samochody marki „WARSZAWA” do dnia 28 lutego 1957 r.

O wznowieniu przyjmowania zamówień zamieszczona została specjalne ogłoszenia.

Wchodzenie w porozumienie z jakimikolwiek pośrednikami narazi zainteresowanych jedynie na straty, zaś pośredniczących na odpowiedzialność karną.

K-1269/1



10

PAŹDZIERNIKA 1957 r.

Dziur nocny: Apteka Soboteczna nr 6, ul. Czackiego 2. Dziur stajny: Apteka Soboteczna nr 4, ul. Dąbrowskiego 55. Pogotowie Ratunkowe: tel. 99 ul. Obrońców Stalingradu 29. Straż Pożarna: tel. 98, ul. Mickiewicza 10. Pogotowie MO: tel. 97. Postój taksówek: tel. 11-99. Informator kolejowy: tel. 18-53.

TEATR

PAŃSTWOWY TEATR ZIEMI RZESZOWSKIEJ — Bał zło-dziejasków — godz. 19

KINA

RZESZÓW ZORZA (ul. 3 Maja) — Urlop w Wenecji — godz. 18 i 20. SWIT (ul. Langiewicza) — film prod. radzieckiej dozw. od lat 7 — godz. 18 i 20. APOLLO (ul. W. Hłonna) — Szajka z Lawendowego Wzgórza — godz. 17 i 19. PRZODOWNIK (ul. Patrow-skiego) — Zemsta — godz. 17 i 19. WUK (ul. Okrzei) — Zwycięzcy kobiety — godz. 17 i 19. MEWA (ul. Dąbrowskiego) — Odrodzeni — godz. 17 i 19.

TYCZYN SKARB — Niezwykliczni. GŁOGÓW ZWIĄZKOWE — Małe Jasne. UWAGA: repertuar kin poda-jemy wg informacji CWF.

MUZEJA

MUZEUM OKRĘGOWE W RZESZOWIE ul. 3 Maja 19 czynne od godz. 10-15

WYSTAWY

POLSKIE TOW. FOTOGRA-FICZNE (ul. Obrońców Sta-lingradu) — Wystawa foto-grafiki J. Mokrzyckiej

RADIO

Program I na fall 1322 m. Program dnia: 8.15 15.55. Wiadomości: 5.00 6.00 7.00 8.00 12.04 15.00 19.00 21.00 23.00. Od godziny 5.00 do 8.15 transmisja PR. II 8.20 Muzyka baletowa kompozytorów rosyjskich 8.35 Muzyka i ak-tualności 9.00 — 11.50 Przer-wa 12.10 Felieton na temat y międzynarodowe 12.20 Na swiatła nutę 12.40 Dyskusja przed mikrofonem 13.10 Me-lodie rozrywkowe 13.30 Po-jezja i muzyka 14.00 Aud. dla klas 5 i 7 — „Koncerty szkol-ne” 14.45 Pieśni romanty-ków 16.30 Piosenki w wyko-naniu młodzieżowych chorów NRD 17.00 Audycja dla mło-dzieży szkolnej z cyklu „Dla ciekawych, ciekawie sprawy” 17.10 Muzyka dawna 19.05 Audycja dla wsi 19.20 Piękne głosy 20.00 Nad książkami Marii Kuncewiczowej 21.30 Gra zespół jazzowy Komedy 21.50 Audycja z cyklu: „Pięć minut o wychowaniu” 21.55 „Przeznaczenie” fragm. pow. Richarda Wrighta 22.20 Utwory skrzypcowe 22.40 Me-lodie taneczne.

Program II na fall 367 m. Program dnia: 6.40 15.55. Wiadomości: 5.00 6.00 7.00 8.00 8.30 12.04 16.00 18.30 20.00 23.50. 5.05 Poranne melodie 5.30 Rozmaitości rolnicze 6.10 Muzyka na różnych instrumen-tach 6.35 Kalendarz radiowy 6.45 Piosenki różnych naró-dów 7.15 Skrzynka poszuki-wania 7.45 Piosenki 8.15 Melo-die na harfie i cytrze 8.35 Gluck: I Suiata baletowa 9.00 Dla klas 3 i 4 audycja pt. „Krasnoludek u kup-ca” 9.20 Koncert PR. Kiestry rozgl. śląskiej PR. 10.09 Radiowy kurs nauki ję-zyka angielskiego 10.15 Kon-cert symfoniczny 11.00 Audy-cja szkolna dla klasy 9 „Mi-kołaj Rej” 11.30 Melodie roz-rywkowe 12.10 Felieton na temat y międzynarodowe 12.20 — 15.05 Przerwa 15.10 Niemiec-ka muzyka ludowa 15.30 Dla dzieci z cyklu: „Harcerze tań-czą i śpiewają” 16.05 Koncert chóru i orkiestry rozgl. wip-clawskiej PR. 16.05 „O choro-bach wensyrczynych” — wy-wiad z dr. Januszem Bachu-rzewskim 17.00 Piotr Czaj-kowski: II suiata orkiestrowa „Charakterystyczna” 17.40 Na warszawskiej ścieżce 18.35 Muzy-ka i aktualności 19.00 „To samo, a jednak co innego” 19.25 W literackiej kawiarni 20.13 Kronika sportowa 20.30 Fała 56 20.40 Piosenki włoskie Śpiewa Sergio Centi 20.50 Chwila pociąg 20.55 Koncert solistów radzieckich 21.55 Mu-zyka taneczna 22.40 Wolfgang Amadeusz Mozart.

Nie wystarczy uchwały

Już w najbliższych dniach pałac w Staromieściu powinien zmienić gospodarza

HISTORIA, która niżej opisze, nie jest bynajmniej nowa. Ma już za sobą dobrych kilka lat, a jej dzieje notują liczne sprawozdania, tudzież uchwały władz miejskich Rzeszowa i województwa.

Jeszcze w roku 1955 sesja Miejskiej Rady Narodowej w Rzeszowie podjęła uchwałę o przekazaniu pałacu w Staromieściu wraz z narklem (dawna postadłość Jędrzejowicza) na oddział szpitalny dla chorych na gruźlicę. Po dość długim namyśle, bo dopiero w lutym br. sesja WRN zobowiązała Prezydium tejże rady (Jest na to uchwała) do niezwłocznego podjęcia starań, by wspomniany obiekt mógł być wykorzystany dla celów służby zdrowia.

Gromadziły się więc powoli uchwały i rozgoryczenie zainteresowanych uzyskaniem obiektu w Staromieściu ludzi. A władze nie przestawały ra-dzić. Wreszcie uchwała z dnia 14 sierpnia br. Prezydium Wo-jewódzkiej Rady Narodowej przeznaczyło ostatecznie pałac wraz z przyległym parkiem na oddział gruźliczy... z tym jednak zastrzeżeniem, że pro-tokolarne przejęcie obiektu nastąpi nie wcześniej, aż Mi-nisterstwo Zdrowia przyzna odpowiednie kredyty na re-mont i adaptację budynków. Tymczasem okazało się, że Ministerstwo Zdrowia lepiej zna potrzeby woj. rzeszowskiego, niż miejscowe władze... że łat-wiej było naczelnym władzom resortu zdrowia wydzielić

400 tys. zł na remont pałacu w Staromieściu niż Wojewódzkiej Radzie wykwaterować mieszczący się w byłych po-siadłościach Jędrzejowicza o-środek szkoleniowy i kilku związanych z nim lokatorów. Wydział Zdrowia WRN, kierownictwo i pracownicy Po-radni Przeciwgruźliczej w Rze-szowie na próżno czekają na opuszczenie budynku. Pewnie... albo to się pali? Jeszcze gorzej — proszę szan-ownych władz. Ogień przy pomocy naszej bojowej straży można szybko zlokalizować... A gruźlica? Ilość chorych płucnie potrzebujących na-tychmiastowego leczenia szpi-talnego wzrasta. Gdzie ich le-czyć? Województwo rzeszow-skie jest na ostatnim miejscu

w kraju pod względem ilości łóżek na oddziale gruźliczym i w sanatoriach. Obecnie mam-ym ich u nas tylko 208, pod-czas gdy potrzeby wymagają 1.523... tzn. brak nam jeszcze 1.315 łóżek.

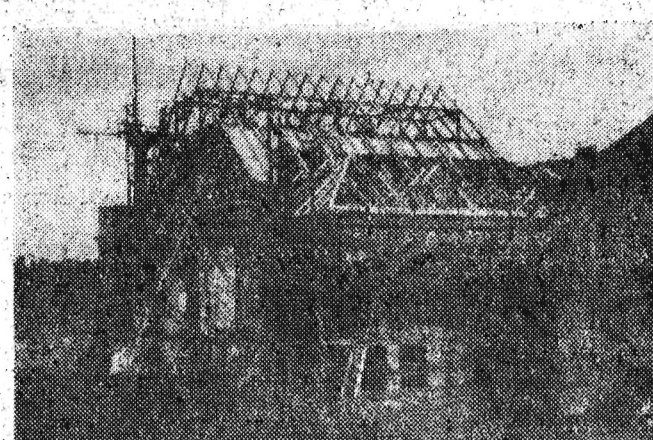
Obiekt w Staromieściu mógł by więc częściowo rozładować ciężką sytuację. Tym bardziej, że w sąsiedztwie pałacu zlokalizowano budowę poradni przeciwgruźliczej (100 łóżek dla chorych na płuca). Połą-czenie więc poradni z oddzia-łem płucnym w jeden zam-knięty teren stworzyłoby wrę-cze jakieś warunki dla cho-rych i leczącego personelu. O obecnych warunkach pracy poradni przeciwgruźliczej — wprost katastrofalnych wje-dza dobrze zarówno władze jak i społeczeństwo. Wystar-czy wspomnieć, że w jednej sali (suterena) pracuje 20 osób z administracji, że brak tu odpowiedniego miejsca zarów-no na rentgeny, jak na pocze-kanie, że warunki sanitarne BHP doprowadziły do koniecz-ności zamknięcia poradni prze-ciwgruźliczej.

Nielepije wygląda sytuacja na oddziale płucnym. A sam fakt jego lokalizacji w cen-trum miasta, przy ruchliwej ulicy stanowi dostateczny po-wód, by jak najszybciej doko-nać przeniesienia.

Czyżby wszystkie te fakty nie przemawiały do władz miasta i województwa? Nic podobnego. Niech zresztą mó-wią za siebie słowa wypisane w zakończeniu uchwały Pre-zydium WRN „biorąc pod uwa-gę dobro społeczeństwa i za-pobieganie rozprzestrzenianiu się gruźlicy, przekazanie pa-lacu w Staromieściu dla służ-by zdrowia jest w pełni uzasadnione”.

Te wzniosłe słowa muszą być poparte czynami. Czas już chyba na to. Jeszcze do połowy października pałac w Staromieściu powinien być de-finitywnie przejęty przez po-radnię. Po tym bowiem ter-minie nie można przeprowa-dzać miaszkających tam loka-tatorów, a niewykorzystane kre-dyty na jego remont i adap-tację też nie będą czekać do przyszłego roku. Wobec tych nieodpartych argumentów spo-dziewamy się, że Wojewódz-ka Rada Narodowa w Rzeszo-wie poczyni niezwłocznie, od-powiednie starania, by już w najbliższych dniach pałacem w Staromieściu zawiad-nęli właściwi gospodarze. (ska)

Dobiegają końca prace konserwatorskie „małej synagogi” w Rzeszowie



Od kilku miesięcy mieszkańcy Rzeszowa mają możliwość obserwować prace przy zabiegach konserwatorskich małej synagogi przy placu Zwycięstwa. Plany odbudowy tego obiektu zostały opracowane w Pracowni Konserwacji Zabytków — Biuro Projektowe w Warszawie. Nadzór nad robotami sprawuje inż. Pacholicki, prof. Technikum Budowlanego w Rzeszowie. Koszt odbudowy razem z urządzeniem wnętrza dla potrzeb Archiwum Woje-wódzkiego osiągnie kwotę 1.100.000 złotych.

Projekanci wzorowali się przy opracowywaniu planów na starych drewnianych bu-dowlach. W związku z tym odbudowywana bożnica będzie kryta gontem odpowiednio im-pregnowanym. Jeśli chodzi o zabytkowe mury, będą one po-traktowane oddzielnie, zaś od-różnienie dostana tynkowa wy-robawe późniejsze dobudówki. Mimoходом nasuwają się uwagi, dlaczego zaniechano na razie odbudowy dużej sy-nagogi. Zapomniano bowiem zabudować wejścia w najniż-szej kondygnacji, wskutek cze-zo budynek ten ulega nadal dewastacji.

Urlop w Wenecji



W tych dniach na ekran kina „Zorza” w Rzeszowie wszedł kolorowy film produkcji amerykańskiej zatytułowany — „Urlop w Wenecji”. Cieszyć się on powodzeniem wśród rzeszowskiej publiczności.

Jak ustrzec się przed paralizem dziecięcym?

W związku z zanotowaniem kilku przypadków choroby Heine-Medina w ostatnich tygodniach na terenie powiatu przemyskiego Powiatowa Sta-cja Sanitarno-Epidemiologiczna w Przemyslu zwraca się z apelem o przestrzeganie skrupulatnej czystości i higieny zarówno w środowiskach dziecięcych, jako też i osób dorosłych a w szczególności:

- 1 Dzieci należy utrzymywać w pedantycznej czystości, często myć im ręce, głównie przed spożywaniem przez nich pokarmów.
2 Każda pielęgnująca lub karmiąca dzieci osoba winna przestrzegać czystości, zwłaszcza rąk, które należy myć często wodą ciepłą i mydłem. Wskazane jest odkażanie rąk 0,5 proc. roztworem chloraminy.
3 Smoczki niemowlęce, jako niehigieniczny i obrzydliwy przybytek należy zupełnie usunąć.
4 Wodę i mleko podawać tylko w stanie przygotowa-nym.
5 Owoce i jarzyny spożywa-ny w stanie surowym na-leży dokładnie obmyć wodą przegotowaną.

6 Pieczywo, wyroby cukier-nicze bez opakowania oraz przetwory mleczne i mięsne nabywać w takich miejscach sprzedaży, które umieszczają artykuły te w gablotkach lub w inny sposób zabezpieczają je przed kurzem i owadami.
7 Naczynia kuchenne i sto-łowe oraz przybory do je-dzenia należy przed użyciem splukać wrząca woda lub wygotować.
8 Ustepy utrzymywać we wzorowej czystości, albo-wiem paraliż dziecięcy może przenosić się za pośrednictwem nieczystości ludzkich.
9 Ponieważ wszelkie odpad-ki organiczne są wyłęgarni-ami much, należy takowe wrzu-cać do szczelnych i krytych śmietników lub spalać.
10 Wszelkie produkty spo-żywcze bez uprzedniego gotowania, naczynia kuchenne i stołowe oraz zabawki dzie-cięce należy chronić przed mu-chami przez umieszczanie w kredensach, gablotkach lub co najmniej przykrywać je gaza.

Koncert na odbudowę Warszawy

11. X. o godz. 19 w auli przy ul. 1 Maja 19, obie Szkoły Mu-zyczne urządzą koncert ka-meralny. W programie utwory Mo-niuszki, Karłowicza, Szyma-nowskiego, Brahmsa i in. Wy-konawcy: prof. L. Świrki-Bu-kowska — śpiew, prof. J. Dzie-dziec — skrzypce, prof. T. Cza-pla — organy. Szczegóły w afiszach.

Tylko koraliki

Czasami popsuje się nagłe ku-chenka elektryczna czy powiedz-my żelazko. No cóż, przy odro-binie sprytu i znajomości rzeczy można temu zaradzić. Toteż ka-żdy stara się naprawić sam ta-kie rzeczy w domu, a w lamu-sie... znajdują się jakieś druczki, u przewidujących zapasowa spirala czy trochę koralików. Stop! Właśnie o nich mowa. Rzecz dziwna, że koraliki do naprawy kuchenki elektrycznej kupisz na pu-dy w każdym sklepie elektro-technicznym, natomiast koralik-ów specjalnie przystosowanych do żelazek elektrycznych brak. Już od szeregu miesięcy nie ma-

ich ani w sklepie przy ul. Grun-waldzkiej ani też w sklepie elek-trotechnicznym przy ul. Jagiel-lońskiej. Dziwne, że do tej pory nikt odpowiedzialny za zaopatrzenie placówek tej branży nie zainte-resował się tymi brakami. Chyba, że zwykle nieporadne, małe ko-ralki przejdą do historii jako rzecz, którą kiedyś używano do naprawy żelazek. A tymczasem z powodu braku tych drobni-zków właściciele zepsutych żelazek mu-szą kupować nowe. Grunt żeby interes szedł.



Notatnik rzeszowski

Lokal sklepu z pasmanterią mieszczący się u zbiegu ulic Grunwaldzkiej i Kościuszki w Rzeszowie, został z powro-tem właściwie wykorzystany. Oprócz guzików, nici, igieł i pa-sieczków, obecnie prowadzi się tu także sprzedaż galanterii damskiej i dziecięcej. I jak się okazuje decyzja MHD w tym wypadku okazała się słuszna; gdyż klientki bardzo li-cznie odwiedzają ten sklep.

NOWINY RZESZOWSKIE

wydaje Wydawnictwo Prasowe „Nowiny Rzeszowskie” RSW „Prasa”. Redaguje Kolegium. — Adres redakcji: Rzeszów ul. Żeromskiego, budynek Komitetu Wojewódzkiego PZPR (III piętro). — Telefon: Centrala 11-43, naczelny redaktor 16-75, zastępcza redaktora naczelnego 16-99, 66-kretarz redakcji, wewn. 17, dział partyjny, wewn. 47, dział ekonomiczno-rolny, wewn. 39, dział kulturalny, wewn. 38, dział miejski, wewn. 33, dział sportowy i dział informacji 13-96, dział terenowy, wewn. 15, dział łączności z czytelnikami, wewn. 31. Redakcja nocna 10-17 (13-36). Administracja tel. 18-56, finansowy, wewn. 74, wydawniczy, wewn. 77, ad-ministracja, wewn. 92, Od-działy redakcji: Przemysł, ulica Waryńskiego nr 13 tel. 27-00, Krosno, ul. Słowackiego 6 (II piętro) pokój 22 tel. 499. Mlecz., plac Dzierżyńskiego (KP PZPR) — tel. 207, 164.33. Stalowa Wola, ul. Wolności (bud. PMRN) tel. 251. Biuro Reklam i Ogłoszeń — 18-52. Cena prenumeraty pocztowej: miesięczna 16 zł, kwartalna 39 zł, półroczna 68 zł, roczna 120 zł. Druk. Rzesz. Zakł. Graficzne 5-11