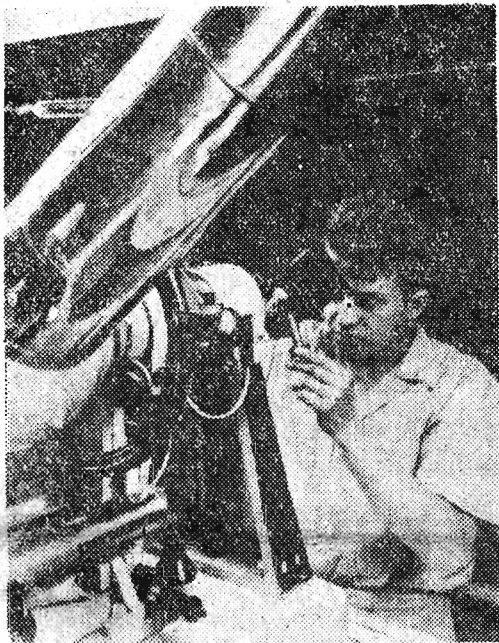


Komisja KC PZPR opracowuje projekty usprawnienia systemu zarządzania gospodarką

(AR) Sekretarz Komisji Komitetu Centralnego PZPR do Spraw Rad Robotniczych i Systemu Zarządzania, tow. Józef Niedźwiecki, poinformował przedstawiciela Agencji Robotniczej o podstawowych aktualnych problemach pracy Komisji. Opierając się na materiałach i wnioskach, opracowanych przez Radę Ekonomiczną, poszczególne ministerstwa, wydziały ekonomiczne komitetów wojewódzkich PZPR oraz instytuty naukowe — Komisja zajęła się trzema podstawowymi problemami. Pierwsza grupa towarzyszy dokonała analizy dyskusji w sprawie roli i zadań rad robotniczych. Stwierdzono, że ustawa o radach robotniczych wydana w okresie, kiedy brak było w kraju jakichkolwiek własnych doświadczeń w tej dzied-

(Ciąg dalszy na str. 2)

Międzynarodowy Rok Geofizyczny w ZSAR



Oddział Głównego Obserwatorium Astronomicznego Akademii Nauk ZSRR w m. Nikołajew (Ukraińska SRR) uczestniczy w badaniach Międzynarodowego Roku Geofizycznego. W szczególności obserwatorium zajmuje się problemem rozchodzenia się fal radiowych w atmosferze ziemskiej.

Fot — CAF

„MISS POLONIA” na studenckiej ławie

KRAKÓW (PAP). Jak wiadomo, „Miss Polonia” Alicja Eobrowska — studentka Wyższej Szkoły Teatralnej w Krakowie miała wyjechać do Stanów Zjednoczonych i Kanady z zespołem „Wagabunda”. Z wyjazdu jednak nic nie wyszło, gdyż — jak oświadczył „Pagart”: „Miss Polonia” nie jest aktorką, wobec tego nie może jechać z „Wagabunda” za granicę.

Obecnie Alicja Bobrowska zamiast płynąć na „Batorem” za ocean, przybyła do Krakowa i zasiadła na studenckiej ławie.

NOWINY RZESZOWSKIE

ORGAN KOMITETU WOJEWODZKIEGO PZPR

Wył A Cena 40 gr

Nr 238 (2587) — Rzeszów, 5 i 6 października 1957 r.

Dokumentacja techniczna budowy kolei Rzeszów — Dęba zatwierdzona

Koszt budowy — około 200 mln zł

Prace wstępne — po 10 października

Centralna Komisja Oceny Projektów Inwestycyjnych, po wprowadzeniu drobnych poprawek i uzupełnień, zatwierdziła plan techniczny budowy

Długość nowej linii kolejowej wynosi 52 km. Koszt budowy — około 200 mln złotych. Projektuje się wybudowanie trzech stacji kolejowych (Głogów, Kolbuszowa, Majdan) oraz trzech przystanków (Zaczernie, Wiedka, Cmolas). Typ linii — II klasa (maksymalna szybkość pociągów — 80 km/godz.).

Całą trasę podzielono na dwa odcinki. Pierwszy — Rzeszów — Kolbuszowa (koszt budowy — początkowo miał wynosić 115.921.000 zł, później po wprowadzeniu drobnych poprawek zmniejszono do — 85.694.000 zł) i drugi — Kolbuszowa — Dęba Rozalin (koszt budowy — 106.494.000 złotych). Po zakończeniu budowy pierwszego odcinka będą prowadzone prace na odcinku drugim.

Przewiduje się, że budowę całej linii kolejowej (łącznie ze stacjami, przystankami, magazynami i innymi niezbędnymi urządzeniami) zakończy się

Przedstawiciele 100 milionów robotników obradują w Lipsku

BERLIN (PAP). Około 100 milionów robotników reprezentowanych jest przez swych delegatów i obserwatorów na IV Światowym Kongresie Związków Zawodowych, który 4 bm. rozpoczął w Lipsku obrady.

Jak już informowaliśmy — na czele delegacji polskiej stoi przewodniczący CRZZ Ignacy Loga-Sowiński.



Telewizja dla Śląska



W Bytkowie koło Katowic trwa montaż 200-metrowej anteny telewizyjnej. W chwili obecnej konstrukcja ma już około 190 m. Kierownictwo ekipy „Mostostalu” zapewnia, że montaż zostanie ukończony w terminie i pierwszy program będzie mógł być nadany już w „Dniu Górnika” tj. 4. XII. br.

CAF — fot. Seko

KOMUNIKAT w sprawie

„Po prostu”

WARSZAWA (PAP). Sekretariat KC PZPR rozważył decyzję Głównego Urzędu Kontroli Prasy o zawieszeniu wydawania tygodnika „Po prostu”.

Sekretariat KC PZPR zapoznał się ze stanowiskiem zajmowanym w tej sprawie przez zespół redakcji, którego większość stanowią członkowie partii.

Sekretariat KC PZPR stwierdza, że zespół „Po prostu”, w tym również członkowie partii w nim pracujący, od wielu miesięcy przeciwdziałali realizacji uchwał podjętych przez naczelne instancje partyjne, zeszli na pozycję jałowej negacji, przedstawiali w fałszywym świetle polityczną i gospodarczą rzeczywistość kraju, szerzyli niewiarę w rzeczywistość.

(Ciąg dalszy na str. 2)

Plenum KW ZMS obradowało w Rzeszowie

4 bm. w Rzeszowie odbyło się plenum Komitetu Wojewódzkiego ZMS, poświęcone omówieniu aktualnej sytuacji organizacji wojewódzkiej ZMS. W obradach oprócz członków plenum udział wzięli: sekretarz KW ZMS tow. Wójcik oraz przedstawiciele KC ZMS tow. G. Sokółowski i J. Koszczyk.

Po referacie, wygłoszonym przez sekretarza organizacyjnego KW ZMS tow. T. Ciastonia wywiązała się dyskusja, w której wskazywano na konieczność zwiększenia wysiłków aktywności w konkretnej pracy z młodzieżą i większego zbliżenia jej do organizacji.

W drugim punkcie obrad przedyskutowano propozycje zmian personalnych w składzie Komitetu Wojewódzkiego ZMS. Plenum postanowiło zwolnić z obowiązków sekretarza KW ZMS tow. Eugeniusza Sławikę, a na jego miejsce powołał tow. Władysława Barsznicę z Dębicy. Plenum przychyliło się także do rezygnacji wniesionej przez sekretarza propagandy KW ZMS tow. Adama Drabikę, powołując na jego miejsce tow. Kazimierza Cyrana z Jasia.

Zajścia przed Domem Akademickim w Warszawie

WARSZAWA (PAP). 3 bm. w godzinach wieczornych grupa awanturniczących się studentów i wyrostków przed Domem Akademickim Politechniki na placu Narutowicza w Warszawie, usiłowała zorganizować demonstrację, wnosząc okrzyki antyrządowe.

Milicja Obywatelska przywróciła spokój, rozpraszając uczestników zajścia i zatrzymując najbardziej agresywnych.

Jak się dowiadujemy, rektorat Politechniki Warszawskiej zapowiedział surowe sankcje wobec uczestników zajść, aż do relegowania z uczelni włącznie.

San Marino w obliczu głodu

RZYM (PAP). 14 tysięcy mieszkańców najmniejszej Republiki San Marino stanęło nagle w obliczu trudności żywnościowych. Granice Republiki zostały ściśle zamknięte przez oddziały włoskiej policji, na skutek czego dowóz żywności jest praktycznie niemożliwy. Brak już masła, sera, owoców i jarzyn. Władze przewidują, że w dniu dzisiejszym wyczerpią się zapasy spaghetti i mięsa. Liczne sklepy zostały zamknięte.

Zakończenia kryzysu w miniaturowym, istniejącym od 1600 lat państewku nie podobna przewidzieć. Reakcyjny rząd, który „urzęduje” obecnie w pustej hali odwiecznej, uzyskał już oficjalne uznanie USA. Nowy rząd planuje „marsz na stolicę”. Wszyscy obywatele w wieku od 16 do 55 lat otrzymali zapowiedź wezwa-

nia w razie potrzeby do „Gwardii Obywatelskiej”. Ludność San Marino nie wychodził obemnie z domów. Puste ulice przemierzają jedynie patrole wojskowe. Tylko kolorowe opaski na rekawach pozwalają rozróżnić, do jakiej „armii” należy patrolujący żołnierz. Siły zbrojne obu rządów noszą cywilne ubrania.

15 tys. operacji w ciągu 30 lat pracy

POZNAŃ (PAP). Jubileusz 30-lecia pracy na stanowisku dyrektora szpitala obchodził ostatnio znany chirurg dr Zygmunt Walczyński ze Srody. Stanowisko w szpitalu średzkim objął jubilat w 1927 r. W ciągu swej 30-letniej pracy dokonał on ponad 15 tysięcy różnych operacji.

Przez oba bieguny dookoła świata

NOWY JORK (PAP). Dla uczczenia pamięci słynnego amerykańskiego badacza polarnego admirała Richarda Byrda zostanie zorganizowany lot dookoła kuli ziemskiej przez Biegun Południowy i Północny. Będzie to pierwszy tego rodzaju lot na świecie.

Trasa lotu wiedzie z Boston przez Trinidad, Buenos Aires, Biegun Południowy, Melbourne, Manilę, Tokio, Alaskę, Biegun Północny, Grenlandię, Londyn, Frankfurt, Paryż. Start nastąpi około 10 listopada 1957 r. Przepuszcza się, że lot będzie trwał dwa tygodnie.

Wysokie kary więzienia za przestępstwa gospodarcze

(Inf. wł.). Przed Sądem Powiatowym w Radymnie, zakończył się dwudniowy proces przeciwko grupie pracowników Gminnej Spółdzielni w Orłach. Na ławie oskarżonych zasiadali: Stanisław Warchoł — prezes GS, Jan Herbut — II członek zarządu do spraw handlu, Tadeusz Pele — III członek zarządu do spraw skupu oraz magazynier tegoż GS — Antoni Szajda i referent nasienne-zbożowy — Szymon Zawiałak.

Akt oskarżenia obciążał Warchoła, Herbuta i Pele'a o to, że od września 1956 r. do końca marca br., wbrew przepisom o skupie zboża (celem oirzymania uprawnień na zakup motocykla WFM i cementu dla siebie i innych pracowników GS) polecali Szajdzie i Zawiałakowi, wystawiać niezgodne z prawdą dowody o dostawie zboża, podczas gdy sami i inni zboża nie dostarczali. Podobnych przestępstw dopuścili się Zawiałak i Szajda, którzy działając z innymi wystawiali

kwity. Za uzyskane tą drogą kupony, wszyscy oskarżeni zakupili cement i motocykle, które następnie sprzedawali po wysokich cenach.

Sąd biorąc pod uwagę szczególnie szkodliwą działalność gospodarczą oskarżonych, skazał Stanisława Warchoła na 2 lata więzienia i 3 tys. zł grzywny, Tadeusza Pele'a na półtora roku więzienia i przepadek na rzecz skarbu państwa motocykla marki WFM, Jana Herbuta na półtora roku więzienia, Szymona Zawiałakę, 2 tys. zł grzywny i przepadek na rzecz skarbu państwa WFM i Szajdę jeden rok więzienia i przepadek motocykla. Ponadto w stosunku do wszystkich oskarżonych sąd zastosował utratę praw publicznych i obywatelskich praw honorowych przez okres trzech lat.

Z tułonickich pięciornaczek pozostało tylko dwie

PARYŻ (PAP). Z urodzonych w Tulonie pięciornaczek pozostało przy życiu jedynie dwie i to najwzrostlejszych. Trzecie z kolei dziecko zmarło w czwartek.

Samolot eksplodował w powietrzu

NOWY JORK (PAP). W pobliżu bazy lotniczej w Eglin na Florydzie uległ w czwartek katastrofie amerykański myśliwiec odrzutowy „F-100-F”. Samolot eksplodował w powietrzu. Zginęli dwaj piloci.

- 1957 r. — 1 mln zł
- 1958 r. — 10 mln zł
- 1959 r. — 19 mln zł
- 1960 r. — 15 mln zł

Razem — 45 mln zł

Koszt budowy całej linii kolejowej wynosić będzie około 200 mln złotych. Władze centralne w trakcie prowadzenia prac będą się zastanawiały nad źródłem uzyskania na ten cel dodatkowych funduszy. Podobno Ministerstwo

(Ciąg dalszy na str. 2)



W piątek, 4 bm. w Rzeszowie odbyło się losowanie nagród pocieszenia Rzeszowskiej Gry Leczbowej „Koniecznika”. W losowaniu brały udział kupony, jakie wpłynęły do XIX rzutu gry. Nagrody pocieszenia padły w punktach:

- Nr 28 w Sanoku — radio „Szarotka” — na kupon 098780, nr 17 wiejski, w Niebylou (pow. Strzyżów) — zegarek „Pobieda” — n. k. 003413, nr 83 w Kamieniu (pow. Nisko) — radio „Mazur” — n. k. 13666, nr 3/w w Zagórzanach (pow. Gorlice) — froterka — n. k. 008593, nr 11/w w Krzemienicy (pow. Łańcut) — odkurzacz — n. k. 03640, nr 77 w Rzeszowie.

(Ciąg dalszy na str. 2)

Modne jest ale czy ładne



Linij worka prezentuje 16-letnia modelka. Jak widać z zdjęcia model ten niewiele się różni od worków londyńskich tragarzy...

CIĘKAWOSTKA

SAMOCHOŃ GIGANT

PARYŻ (PAP). Tyśiąc parzytan przybyło 3 bm. na plac Torcadéro, gdzie przed pięciem Chail lot został wystawiony największy na świecie 100-tonowy samochód ciężarowy, wyprodukowany przez fabrykę Berliet oraz kilka innych ciężarówek tej samej marki, przeznaczonych głównie dla Sahary francuskiej. Oto kilka

DNIA

o tym maszynistach: wysokość — 4,20 m, długość 13,50 m, szerokość 4,3 m, średnia całość — 2,20 m — 600 koni mechanicznych — osiem biegnów, szybkość 45 km na godzinę. Ciężarówka o wadze 42 tony jest zdolna do przewo-

od 100 do 120 ton towaru. Samochód zużywa 100 litrów benzyny na godzinę jazdy. Waga jednego koła równa się wadze 6-osobowego samochodu turystycznego. Ciężarówka jest wyposażona w automatyczny odbiornik radiowy o zasięgu 300 km. Cena sprzedanej ciężarówki wynosi 30 mln franków. Koszty opracowania prototypu przekroczyły 260 mln franków.

Komentarz dnia GŁOS Polski w ONZ

Czekujemy od obecnej sesji Zgromadzenia Ogólnego ONZ przede wszystkim tego, aby jej atmosfera, przebieg i rezultaty, przyczyniły się do dalszego odwrócenia zimnej wojny...

Udzielmy poparcia każdej inicjatywie, zbliżającej świat do rozwiązania problemu rozbrojenia. Popieramy i poprzemy każdą inicjatywę, która w najkrótszym czasie doprowadzi do zaprzestania prób z bronią jądrową.

Oto zasadnicze elementy przemówienia wygłoszonego przez ministra Rapackiego w Nowym Jorku. Potwierdzeniem takiego właśnie stanowiska Polski w ONZ są inicjatywy...

Inicjatywa Polski ma za sobą poparcie całego obrotu socjalistycznego. Wysłuchała ona została w porozumieniu z innymi członkami Układu Warszawskiego...

Jest jednak rzeczą niewątpliwą, że niezależnie od wszelkich trudności, z jakimi spotka się propozycja polska, to przyczyni się ona do stworzenia klimatu poszukiwania na forum ONZ kompromisowych, częściowych rozwiązań.

Komisja KC PZPR opracowuje projekty usprawnienia systemu zarządzania gospodarką

(Ciąg dalszy ze str. 1) dzinie, okazuje się już obecnie niewystarczająca. Roczne doświadczenie działalności raobrotniczych wskazuje na istnienie w ustawie szeregu luk i niedomówień...

Po zasięgnięciu opinii u 70 dyrektorów, przewodniczących rad robotniczych i sekretarzy organizacji partyjnych z największych zakładów produkcyjnych, Komisja doszła do wniosku, że niezbędne jest przyspieszenie opracowania przez powołane do tego instytucje...

Dokumentacja techniczna budowy kolei Rzeszów-Dęba zatwierdzona

(Ciąg dalszy ze str. 1) Przemysłu Chemicznego, które niewątpliwie będzie korzystać z tej linii w związku z budową kopalni siarki i kombinatu chemicznego w rejonie Tarnobrzega...

Jak nas poinformowano — ludzie zamieszkujący tereny, przez które będzie przebiegać linia kolejowa Rzeszów — Dęba, w dalszym ciągu zobowiązują się pomagać przy budowie kolei. We wszystkich wspomnianych już powiatach...

Dobrze pracują społeczne komitety budowy kolei Rzeszów — Dęba w powiecie rzeszowskim. Pomoc deklarują również gromady południowej, zachodniej i wschodniej części powiatu rzeszowskiego.

E. W.

(pow. Leżajsk) — zegarek „Pobieda” — n. k. 008160, nr 45 w Bobowej (pow. Gorlice) radio „Mazur” — n. k. 005038.

Wszystkim uczestnikom R. G. L. „Koniczynka” przypominamy, że jutro, tj. w niedzielę, 6 bm. w Rzeszowie o godz. 11 w sali kina „Świt” przy ul. Langiewicza, odbędzie się XX publiczne losowanie „Koniczynki”...

że po przekonsultowaniu projektu statutu z szerszym aktywnym gospodarczym i naukowym, Komisja przedstawi projekt statutu przedsiębiorstwa kierownictwu partii.

Druga grupa członków Komisji KC do Spraw Rad Robotniczych i Systemu Zarządzania pracuje nad zebranymi już materiałami w sprawie nowej roli i zadań centralnych zarządów przemysłowych. Stwierdzono dwa przeciwstawne, a jednakowo ujemne w skutkach zjawiska.

Nad teżami i projektami w sprawie dostosowania struktury, zasięgu i uprawnień centralnych zarządów przemysłowych do nowej sytuacji, od dawna pracuje Rada Ekonomiczna, ministerstwa przemysłowe i niektóre zakłady naukowe.

Wieszania tygodnika „Po prostu”. Decyzja ta, poprzedzona została licznymi rozmowami, które zmierzały do przekonania zespołu „Po prostu”, a przede wszystkim zaś członków partii w zespole — o konieczności gruntownej zmiany linii politycznej pisma, linii, która ze szkodą dla październikowego programu odnowy i demokratyzacji życia społecznego w Polsce realizowała „Po prostu” w ciągu wielu miesięcy po Październiku.

Gdy na porządku dnia stała sprawa stabilizacji politycznej kraju i konsolidacji najszerzych rzesz patriotycznej i myślącego po obywatelsku społeczeństwa wokół nowego kierownictwa partii z tow. Gomułką na czele — zespół „Po prostu” w wielu publikowanych pozycjach uprawiał począł systematyczną negację podstawowych założeń polityki kierownictwa partii i rządu oraz siac nastroje apatii i zniechęcenia.

Po słusznym zakwestionowaniu całości numeru przez Główny Urząd Kontroli Prasy — zespół „Po prostu” w rezultacie rozmów z przedstawicielami kierownictwa partii złożył deklarację, w której przedstawił swe zamiary na przyszłość, sprzeczne z dotychczasową linią przewodnią pisma, w szczególności z nowym, powakacyjnym numerem. Jak się jednak okazało, ta — nie pierwsza już zresztą — deklaracja stanowiła jedynie wybieg taktyczny.

Kryzys ideowo-polityczny grupy „Po prostu”, który z różnym nasileniem ujawniał się

KOMUNIKAT w sprawie „Po prostu”

(Ciąg dalszy ze str. 1) budownictwa socjalizmu i w wielu sprawach głosił koncepcje burżuazyjne.

W ciągu całego tego okresu Urząd Kontroli Prasy ingerował niemal w każdym numerze „Po prostu”, zakazując publikacji najbardziej szkodliwych artykułów, jednakże mimo to pozostawało na łamach tygodnika wiele pozycji, przynoszących szkodę społecznej i politycznej.

Mimo wielokrotnych rozmów i napomnień ze strony przedstawicieli KC PZPR w działalności zespołu redakcyjnego „Po prostu” i członków partii w tym zespole nie tylko nie nastąpiła poprawa, lecz pogorszenie. Szczególnie jaskrawym tego dowodem był przedstawiony do publikacji we wrześniu br. o przerwie wakacyjnej numer „Po prostu”, który w sposób wysoce agresywny i podburzający negował politykę partii i rządu.

Biorąc to wszystko pod uwagę, sekretariat KC PZPR uznał decyzję Głównego Urzędu Kontroli Prasy, zawieszająca wydawanie tygodnika „Po prostu” za słuszną i polecił Centralnej Komisji Kontroli Partyjnej rozpatrzenie sprawy i wyciągnięcie konsekwencji partyjno-organizacyjnych wobec członków partii z redakcji „Po prostu”.

w ciągu długiego czasu na łamach tygodnika — osiągnął swój punkt kulminacyjny po przerwie wakacyjnej. Przygotowany przez zespół pierwszy numer tygodnika, w swym całokształcie pozostawał w jaskrawej kolizji z październikową linią partii.

W okresie, gdy o przyszłość Polski, o wyjściu z istniejących trudności decyduje przede wszystkim rozwój inicjatywy społecznej i gospodarskiego poczucia oraz obywatelskiej dyscypliny najszerzych rzesz narodu — taki kierunek pisma mógł służyć jedynie paraliżowaniu energii społeczeństwa i aktywności partii.

Przedłożony projekt

Uchwała plenum KPCz o podstawowych zadaniach drugiego pięcioletniego planu 5-letniego CSR

PRAGA (PAP). Radio czechosłowackie podało uchwałę plenum KC Komunistycznej Partii Czechosłowacji, powziętą w oparciu o referat przewodniczącego Państwowej Komisji Planowania O. Szumuneka o podstawowych zadaniach drugiego pięcioletniego planu rozwoju gospodarki narodowej Czechosłowacji na lata 1956—1960.

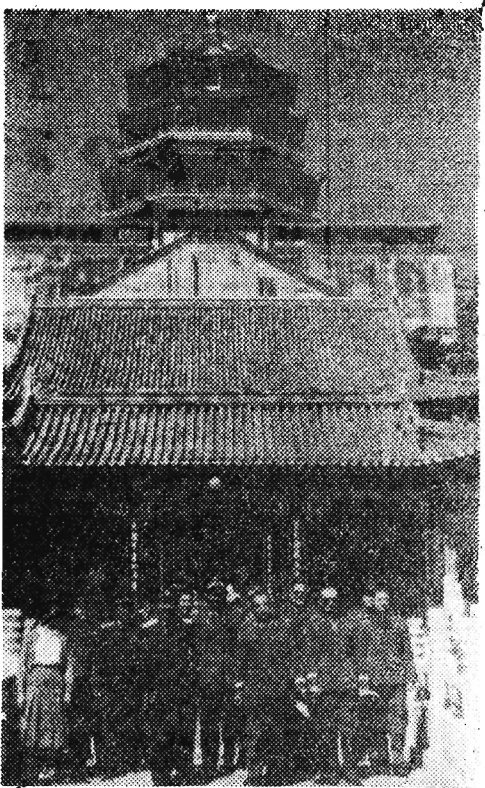
Uchwała podkreśla, że projekt planu pięcioletniego ma na celu zakończenie budowy socjalizmu w kraju.

W rozwoju przemysłu, projekt planu pięcioletniego przewiduje globalny wzrost produkcji w roku 1960 o 56 proc. w porównaniu z rokiem 1955. Wzrośnie głównie wydobycie paliwa, produkcja stali i wyrobów walcowanych, a także produkcja przemysłu chemicznego maszynowego i spożywczego.

Globalny wzrost produkcji rolniczej wyniesie według projektu planu pięcioletniego średnio 30 proc.

Liczba zatrudnionych w przemyśle osiągnie w roku 1960 1.836 tys. osób. Przeciętny miesięczny zarobek ludności wzrośnie o 8,3 proc.

W pięcioletnie zostanie oddanych do użytku 330 tys. izb mieszkalnych, podczas gdy dyrekcja konferencji KPCz przewidywała tylko 300 tys. izb.



Z pobytu delegacji Wojska Polskiego w ChRL

Na zdjęciu: Polska delegacja wojskowa zwiedza Pałac Letni w Pekinie. CAF

Sprawa „PO PROSTU”

poprawionego numeru nie odbiegał bowiem w istocie, jeśli chodzi o ogólną tendencję i atmosferę ideologiczną — od przygotowanego poprzednio. To określiło decyzję, o której mówi dzisiejszy komunikat KC.

Decyzja ta komentowana jest tu i ówdzie w kraju i zwłaszcza zagranicą — jako oznaka rzekomego odwrócenia partii od

polityki demokratyzacji i wyraz tendencji do ograniczania i dławienia krytyki. Nic bardziej fałszywego!

Partia nasza stoi na gruncie historycznych uchwał październikowego plenum i realizuje je konsekwentnie. Trzeba jednak zrozumieć, iż twórcza i konstruktywna socjalistyczna krytyka braków i niedomagań w różnych dziedzinach życia, krytyka stanowiąca warunek niezbędny prawidłowego rozwoju naszego kraju — nie ma nic wspólnego z jadowitą negacją, paraliżującą wolę działania mas ludowych, sącząca zwątpienie i niewiarę w przyszłość oraz siejąca dezorientację co do polityki partii i rządu.

Trzeba zrozumieć, że stanowisko „Po prostu” z ostatnich miesięcy zadokumentowane nie dwuznacznie w projektowanym numerze tygodnika — jest zaprzeczeniem pozycji, które zajmowało „Po prostu” przed Październikiem, zaprzeczeniem z pozycji antysocjalistycznych.

Rozwijając demokratyzację, prowadząc twórcze dyskusje i

owocną krytykę rozlicznych schorzeń naszego życia partia i jej kierownictwo nie pozwalała na działalność, skierowaną przeciwko podstawom naszego ustroju ludowo-demokratycznego. Na taką wolność, torującą drogę reakcji i wstępnym siłom społecznym niech nikt w Polsce nie liczył!

Wszystko to wyjaśnia, dlaczego decyzja o zawieszeniu tygodnika „Po prostu” spotkała się z próbą wzniesienia zamieszek przez najbardziej niedojrzałe i dezorientowane politycznie oraz jawnie reakcyjne grupy studentów niektórych warszawskich uczelni przy czynnym udziale chuliganerii.

Głęboka przepaść, która dzieli ubiegłoroczny październikowy ruch ludu Warszawy od potępionych przez opinię społeczną burd ulicznych — ilustruje zarazem rozmiar upadku tygodnika. Fakt, iż od pierwszej chwili awantura ta przebiegała pod znakiem wicherzycielskich okrzyków i lobuzerskich wyczynów, że nie licząc się ze wszystkimi szkodliwymi następstwami tego oburzającego kroku, organizatorzy awantury nie zawahali się przed zastosowaniem demagogicznej agitacji — wymownie ilustruje charakter tych poczynań. Karygodny jest fakt, iż rozwiązany zespół „Po prostu” wystąpił jako rzecznik tych niedopuszczalnych ekscesów. Tym bardziej więc podkreślić trzeba, iż szerokie rzesze młodzieży warszawskiej nie przyłączyły się do tej reakcyjnej hucy, że motłoch wielu fabryk warszawskich w szeregach milicji robotniczej walczyły przyczyniały się do położenia kresu burdom, zaliczającym ład i spokój publiczny. Załogi wielu fabryk i instytucji potępiły je w swych rezolucjach i na masowkach.

Należy także podkreślić, iż większość studentów warszawskich uczelni i samej Politechniki pozostała na uboczu od tej awantury. Studenci winni pamiętać, iż na ich wykształceniełoży społeczeństwo, że ciężar ich nauki dźwigają masy pracujące, które domagają się od młodzieży akademickiej studiów, nie zaś udziału w burdach ulicznych i awanturnych wybrzykach.

Należy wyrazić uznanie władzom uczelni, które potępiły te nieobliczalne awantury i odpowiedzialnie surowe represje wobec ich inicjatorów i uczestników. W Polsce nie ma miejsca na reakcyjne wicherzenia i burdy. Zbyt wiele mamy problemów do rozwiązania i zadań do wykonania, byśmy mogli na to pozwolić. Kto podważa ład i porządek w naszym kraju, musi zdawać sobie sprawę, iż poniesie surowe konsekwencje tego postępowania



(Ciąg dalszy ze str. 1)

radio „Mazur” — n. k. 187588, nr 39 w Jasle — adapter — n. k. 053926, nr 10 w Rzeszowie — adapter — n. k. 051840, nr 10/w w Grodzisku

Po raz pierwszy w naszym województwie

Metalizowane ekrany poprawia projekcje filmowe w kinach wiejskich

(Inf. wł.). Plez to skarg i żalów słyszy się na temat seansów filmowych w kinach wiejskich. Narzekania na ciemny obraz, nieostry kontur itp. stały się niemal chlebem powszednim dla pracowników tych kin.

Jak nas informuje Okręgowy Zarząd Kin już wkrótce sytuacja ta ulegnie zmianie na lepsze. Przyczyna powstania złego obrazu było nieprzystosowanie ekranu do wąskotaśmowych aparatów projekcyjnych używanych w kinach wiejskich i objazdowych. Ekran płócienny, ze względu na krótką odległość od aparatu nie zdawał tu egzaminu. Znaczną poprawę projekcji przynosi tutaj specjalne ekrany — metalizowane. Zbudowane z masy plastycznej powleczonej cienką warstwą metalu, dają obraz trzykrotnie wyraźniejszy i jaśniejszy niż ekrany używane dotychczas. OZK otrzymało po raz pierwszy 38 takich ekranów i wkrótce rozprowadzi je do poszczególnych kin.

(swito)



Wśród wielu spraw, które wymagają wyjaśnienia w związku z założeniami 5-letniego planu, wysuwa się na czoło problem — zaplanowanego na rok 1960 — wzrostu realnych płac i dochodów ludności o 30 proc. Dlaczego przewidziano taki właśnie wzrost, czy istnieją realne możliwości wykonania albo przekroczenia tych 30 proc? Nasza publicystyka mało zajmuje się tymi zagadnieniami. Tymczasem nurtują one społeczeństwo, a nie wyjaśniane — powodują nieraz narastanie nieodrobnej atmosfery w niektórych środowiskach. Są i inne problemy domagające się wyjaśnienia. A więc — co konkretnie składa się na te 30 proc. wzrostu? W jakim stopniu poprawi się poziom żywienia ludności? Jak wzrośnie konsumpcja artykułów przemysłowych?

Te ostatnie problemy mają swoją szczególną wymowę i aktualność w związku z sytuacją konkretną 1957 roku. 30 proc. wzrostu realnych płac i dochodów przewidywaliśmy na okres 5 lat — do 1960 roku. Na taki okres rozkłada się również wzrost masy towarowej, która ma pokryć wzrost płac. Tymczasem w ciągu dwóch lat 1956-1957 płace wzrosły o około 19 proc., a więc szybciej niż planowano. Spowodowało to już przejściowe trudności. Nieuchronne zakłócenia rynkowe, tendencje wzrostu cen niektórych artykułów żywnościowych. Jedną z tych konsekwencji jest gwałtowne przesunięcie w spożyciu masła, zmuszające nas do wysokiego importu przy tak napiętym naszym bilansie handlu zagranicznego. Trzeba było się uciec w związku z tym do bardzo niepopularnej wśród ludności podwyżki cen masła i zmiany relacji cen masła i tłuszczu wieprzowego. Uzasadniony jest więc niepokój czy tych 30 proc. wzrostu realnych płac, jakie przewidujemy do 1960 r. znajdzie swoje pokrycie w masie towarowej.

Na wzrost stopy życiowej ludności składają się: poziom

żywienia, spożycia artykułów przemysłowych, warunków mieszkaniowych, socjalnych itd. Możliwość poprawy poszczególnych warunków materialnego położenia ludności nie są jednakowe. Zależą one od stanu gospodarki narodowej, niejednokrotnie dziedzictwa ekonomicznego przeszłości, kataklizmów gospodarczych itd.

Polska należy do tych krajów, które dokonują poprawy materialnej sytuacji całej ludności w wyjątkowo trudnych warunkach. Złożyło się na to właśnie dziedzictwo przeszłości, zacofanie gospodarcze kraju, niski poziom życiowy ogólnych warstw społecznych i wreszcie — wyniszczenie ma-

wienie sił i środków — może dać wzrost dochodu narodowego w ciągu 5 lat o ok. 46 proc.

Jeśli nie mamy przejąć tego dochodu, to trzeba było ustalić najrozsądniej rozmiary funduszu spożycia. Ze skrupulatnych analiz wynikało, że fundusz spożycia nie może przekroczyć 46 proc. wzrostu, a więc nie może przekroczyć tempa wzrostu dochodu narodowego. Wiele się na to składało. Najistotniejszą sprawą okazały się nasze możliwości zwiększenia masy towarowej. Zapewnienie bowiem 46 proc. wzrostu funduszu spożycia — wymaga wyższego tempa wzrostu masy towarowej.

Wzrost masy towarowej bowiem musi z reguły wyprze-

dencja słusza i zdrowa, a przede wszystkim wyprzedzająca z naszych realnych warunków rozwoju gospodarczego. Jesteśmy krajem o wyjątkowo niskim spożyciu artykułów przemysłowych i jego przyspieszony wzrost jest zjawiskiem korzystnym.

IV

Jak się poprawi poziom żywienia ludności. Co się składa na wartość spożycia artykułów żywnościowych, na jakie pozwalają nasze warunki? Daćmy nieco szerszego obrazu danych. Obliczamy, że wartość podstawowych artykułów żywnościowych — bez kawy, herbaty, wódki itd. — wyniesie w 1960 r. (licząc w cenach detalicz-

wiasnych surowców. Nasz handel zagraniczny czyni tu poważny wysiłek, dzięki czemu w okresie 5 lat masa towarowa tkanin bawełnianych wzrośnie o 53 proc., wełnianych o 31 proc. Duża poprawa nastąpi w zaopatrzeniu w tkaniny jedwabne, których masa towarowa wzrośnie o 53 proc. Szybko wzrośnie masa wyrobów dziewiarskich o 140 proc i północznicych — o 94 proc. Będziemy się więc przede wszystkim lepiej ubierać.

Bardzo szybko i radykalnie poprawi się sytuacja jeśli idzie o obuwie, którego masa wzrośnie prawie 5,5-krotnie w ciągu 5 lat. Szybko, bo 3,5-krotnie wzrośnie masa artykułów metalowych i innych.

Wzrost konsumpcji artykułów przemysłowych, szybki w porównaniu z artykułami żywnościowymi, nie jest więc tylko wzrostem ilościowym masy towarów przemysłowych, jaką otrzyma ludność. Jest to również wzrost jakościowy, jakościowa poprawa sytuacji materialnej ludności pod tym względem. I to jest również zjawisko pozytywne.

VI

Sprawa ostatnia — to możliwości przekroczenia określonych w planie 5-letnim 30 proc. wzrostu realnych płac i dochodów ludności. Trzeba ją poruszyć już nie tylko z obowiązku publicznego. Przez złymsi w Polsce falę dużego nacisku ze strony ludzi pracy o wzrost płac. Ma to swoje ujemne skutki ekonomiczne tego rodzaju, że przewidziany wzrost płac nie jest rozłożony równomiernie. Unikniemy jednak skutków dojrzejącej sytuacji inflacyjnej, którą dotkliwie odczuli by sami ludzie pracy.

Żeby nie było nieporozumień trzeba sobie właśnie przy tej okazji powiedzieć o twarde — możliwości wzrostu realnych płac i dochodów ludności ponad ustalone 30 proc., to możliwości przede wszystkim zwiększenia masy towarowej artykułów żywnościowych ponad określone 50 proc. i masy artykułów przemysłowych ponad określone 100 proc. wzrostu w ciągu 5 lat. Naszą przejściowo trudną sytuację końca 1956 r. i obecnego 1957 r. spowodowaną nieuzasadnioną, bo bez dostatecznego pokrycia w masie towarów, uszczuplającą nadmiernie nasze rezerwy państwowe — podwyżką płac — rozwiązujemy dzięki kredytowi, dzięki obrotowi zagranicznemu. Nie jest to jednakże droga dla osiągnięcia wyższego niż 30 proc. wzrostu realnych płac i dochodów, jaki chcemy i możemy osiągnąć jedynie wydajniejszą pracą, lepszym wykorzystaniem środków i nakładów pracy, a więc w drodze wykorzystania rezerwy wzrostu produkcji rolnej i przemysłowej.

Władysław Misuna

Stopa życiowa, spożycie i siła nabywcza ludności

(Notatki na marginesie planu 5-letniego)

jątku narodowego przez wojnę i okupację. Te właśnie warunki powodują ponadto dużą niecierpliwość społeczeństwa, domagającego się szybszej poprawy swojego położenia materialnego, wiążącego z ustrojem socjalistycznym tę szybką poprawę i nieradko przypisującego ekonomice socjalistycznej moce nadzwyczajnej. To musimy mieć na uwadze rozpatrując zagadnienie stopy życiowej ludności i naszych zamierzeń w celu podniesienia jej w planie 5-letnim.

II.

Odpowiedzmy przede wszystkim na pytanie — skąd się wzięło założenie wzrostu realnych płac i dochodów ludności w ciągu 5 lat o 30 proc.? — Przyjęte ono zostało nie a priori, jak sądzą niektórzy. Wiele było rachunków i propozycji zanim przyjęto to założenie. Był to przedmiot najwnikliwszych i najzaciętszych bodajże dyskusji w toku opracowań poszczególnych zagadnień planu 5-letniego. Chodziło o najsluszniejsze rozstawienie sił i środków nie tylko z punktu widzenia dnia dzisiejszego, ale i przyszłości.

Trzeba się było liczyć z tym, że co roku przybywa nam ponad 500 tys. ludności, którą trzeba wyżywić, ubrać, dać mieszkanie i inne niezbędne do życia warunki. Ze co roku przybywa 200—300 tysięcy nowych rąk do pracy, którym trzeba dać zatrudnienie. Ze możliwości wykorzystania i zwiększenia mocy produkcyjnej przemysłu i możliwości rolnictwa są ograniczone przede wszystkim nakładami inwestycyjnymi, na jakie możemy sobie pozwolić, nie uszczuplając bieżących potrzeb ludności.

III.

To, co byliśmy w stanie obliczyć, a więc potencjał gospodarczy, możliwości jego rozwoju i wykorzystania, itd. itp. wskazywało na to, że najważniejsze z punktu widzenia interesów bieżących i przyszłych całej ludności rozsta-

dać tempo wzrostu funduszu spożycia, co wiąże się z koniecznością zabezpieczenia rezerw państwowych. W naszej aktualnej sytuacji, przy obecnym stanie rezerw państwowych — tempo to musi być znaczne.

Wszystkie te względy zadecydowały o możliwości podniesienia w ciągu 5 lat realnych płac i dochodów ludności o 30 proc.. Nie wszystko jednak da się ująć choćby najściślejszym rachunkiem, nie wszystkie można zmieścić w najpełniejszej ocenie. Niesposób obliczyć i zmierzyć inicjatywę produkcyjną mas pracujących, ich wysiłek. Dlatego planując 30 proc. wzrostu mówimy o minimalnym poziomie, jaki musimy osiągnąć, wskazując na możliwości przekroczenia tego poziomu.

Co składa się na tych 30 proc. wzrostu, w jakim stopniu wzrośnie spożycie artykułów żywnościowych i przemysłowych? Przejrzmy do konkretniejszych danych, na razie bez szczegółów.

Wartość całej masy towarowej przypadająca na głowę ludności powinna osiągnąć w 1960 r. około 9.230 zł wobec 6.620 zł w 1955 r., co oznacza wzrost o 39 proc. Jest to — jak na nasze możliwości i krótki okres czasu — wzrost duży, uwzględniający konieczność zabezpieczenia nadwzrosty obecnie rezerw państwowych. Wzrost ten w konfrontacji z możliwościami przemysłu i rolnictwa oraz obrotu zagranicznego przynosi znaczne przesunięcie w spożyciu na korzyść artykułów przemysłowych. Mianowicie, wartość artykułów żywnościowych w przeliczeniu na głowę ludności wzrasta nieznacznie, tj. z 4.260 zł do 5.100 zł w 1960 roku, podczas gdy wartość artykułów przemysłowych wzrasta poważnie, z 2.360 zł do 4.130 zł w 1960 roku. Powoduje to spadek względny udziału artykułów żywnościowych w spożyciu ludności — z 64,4 proc. do 55,2 proc. — i analogiczny wzrost udziału artykułów przemysłowych w spożyciu ludności. Jest to ten

ny) około 4.316 zł na głowę ludności wobec 3.654 zł w 1955 r. Pozwoli to na dość znaczną poprawę spożycia, nie tyle pod względem kalorycznym (bo obecny poziom jest dostateczny), ile pod względem wartości odżywczych. A więc poprawi się struktura spożycia żywności.

W szczególności przedstawia się ona następująco: na głowę ludności przypadnie w 1960 r. około 164,3 kg produktów zbożowych wobec 170,7 kg w 1955 r. (spożywamy ich nadmiernie), natomiast — 39,6 kg mięsa i przetworów wobec 32,9 kg, około 7,2 kg ryb i przetworów wobec 4,3 kg, około 9,1 kg tłuszczów roślinnych i zwierzęcych wobec 8 kg, około 383,3 kg mleka i przetworów wobec 331,9 kg, około 144 sztuk jaj wobec 136 sztuk, około 30 kg cukru wobec 24 kg, około 84,3 kg warzyw wobec 68,2 kg, około 245 kg ziemniaków wobec 237 kg oraz około 19,4 kg owoców i przetworów wobec 11,6 kg w 1956 r., na głowę ludności.

Jest to poprawa zupełnie wyraźna, mimo nieznacznego w porównaniu z artykułami przemysłowymi wzrostu spożycia żywności. Zmiany są jakościowe. I to jest pozytywne zjawisko, bardzo korzystne z punktu widzenia tego, co można osiągnąć.

V.

Jak wzrośnie konsumpcja ważniejszych artykułów przemysłowych? Jak pod tym względem poprawi się sytuacja ludności?

A więc najpierw tkaniny, których produkcję ograniczamy przede wszystkim brakiem

Złota jesień



Złota polska jesień? Niestety w tym roku nie często świeci słońce... CAF — fot. Miedza

Samochodem najechał na furmankę

(Inf. wł.). 3 brn. na szosie Rzeszów — Sędziszów miał miejsce tragiczny wypadek. Jadąc z nadmierną szybkością, kierowca samochodu Spółdzielni „Las” w Głogowie Józef Mierzwa, najechał z tyłu na furmankę. W wyniku tego został zabity koń, a woźnica odniósł obrażenia ciała. Kierowca został aresztowany. Dochodzenia w tej sprawie prowadzi KP MO w Rzeszowie. (tap.)

Interesujące wydawnictwa o walkach żołnierza polskiego

W związku ze zbliżającymi się obchodami Dnia Wojska Polskiego oraz Tygodnia Ligi Przyjaciół Żołnierza ukazuje się szereg wydawnictw poświęconych na szemu wojsku i jego tradycjom.

Zarząd Główny LPZ przygotowuje album pamiątkowo-dokumentalny „Narwik”. Jest on pierwszy z cyklu poświęconego wielkim bitwom stoczonym przez Polaków w okresie II wojny światowej i obchodom dla uczczenia pamięci poległych w nich żołnierzy. Rozpocznie prace nad następnymi

pozycjami cyklu: Lenino i Modlin.

W albumie „Narwik” czytelnik znajdzie około 200 dokumentalnych fotografii z okresu formowania Brygady Podhalańskiej, jej walk w Norwegii oraz ze zorganizowanych w br. uroczystości: rejsu polskich jachtów do Narwiku, odsłonięcia pomnika na cmentarzu żołnierzy polskich w Norwegii oraz przekazania Krakowskiej Brygady KBW urny z ziemią poświęconą krwią poległych pod Narwikiem żołnierzy.

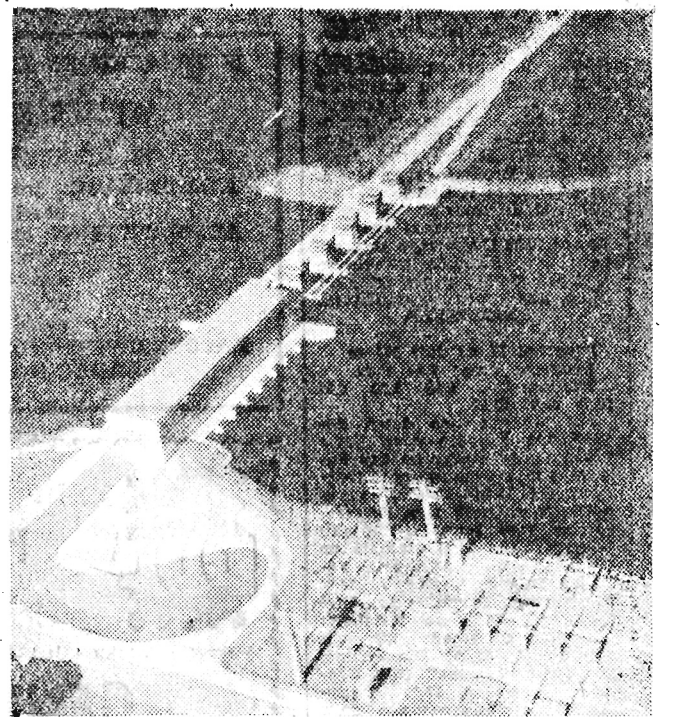
Główny Zarząd Polityczny WP wydaje cztery foto-

gazetki, które zostaną rozprowadzone wśród jednostek wojskowych, szkół i ogniw LPZ.

W przygotowaniu jest również Kalendarz LPZ na rok 1958, który ukazuje się w brn. w nakładzie 300 tys. egzemplarzy. Zawiera on będzie bogaty dział historyczny, przyniesie szereg informacji o Wojsku Polskim, jak też, o działalności i możliwościach szkolenia, jakie daje Liga Przyjaciół Żołnierza.

W Tygodniu LPZ ukazuje się również pierwszy numer nowego tygodnika „LPZ-owicz”.

Hydroelektrownia na Bugo-Narwi



1 października br. wmurowano akt erekcyjny w fundamenty hydroelektrowni przy wodnej wyciszczości Dąba na rzece Bugo-Narwi. Błona hydroelektryczna i spłaznienia Bugo-Narwi zapoczątkują wielkie roboty związane z regulowaniem Wisły od Warszawy w kierunku jej ujścia. Będzie to także początek budowy sieci hydroelektrowni. Na zdjęciu: Makieta stopnia wodnego i hydroelektrowni. CAF — fot. Dąbrowiecki



Tydzień LPZ i Dzień Wojska Polskiego

● bogate będą imprezy

W dniach od 5 do 12 października br. obchodzimy Tydzień LPZ i Dzień Wojska Polskiego. Cały więc najbliższy tydzień obfitował będzie w różnego rodzaju atrakcyjne imprezy, spotkania i widowiska.

W sobotę uroczystości rozpocznie o godz. 19 capstrzyk. Po przemarszu ulicami miasta orkiestr wojskowych i LPZ, nastąpi składanie wieńców na grobach poległych żołnierzy i u stóp Pomnika Zwycięstwa. W niedzielę o godz. 10 odbędzie się defilada kolumny samochodowo-motocyklowej, która zaprezentuje poszczególne dziedziny szkolenia LPZ. O dniach motoryzacji i związanych z nimi imprezach, które mieszczą się również w Tygodniu LPZ już informowaliśmy.

Ciekawą bez wątpienia częścią programu Tygodnia LPZ i Dnia WP. będą spotkania z uczestnikami walk w II wojnie światowej. Taki wczoraj wspomnień organizuje m. in. Związek Oficerów Rezerwy dnia 10 października o godz. 18 w sali ZW LPZ. Podobne spotkania odbędą się w szeregu zakładach pracy i miejscowościach naszego województwa. Będziemy więc mieli możliwość spotkać się bezpośrednio z uczestnikami historycznych walk w Hiszpanii, pod Lenino, Monte Cassino i Narviku.

W kołach LPZ organizowane będą w tym czasie wie-

czorki, spotkania z wojskiem, ogniska harcercskie. Ponadto w jednostkach wojskowych odbędą się akademie, na których wręczone zostaną żołnierzom upominki, ufundowane przez zakłady pracy.

Z innych imprez przewidzianych w ramach Tygodnia LPZ wyróżnić należy wystawę sprzętu szkoleniowego i wojskowego Ligi Przyjaciół Żołnierza na placu przed

Prezydium WRN, koncerty w placach Rzeszowa, zawody strzeleckie o Puchar LPZ oraz kiermasze książek wydawnictw wojskowych.

11 bm. w sali Państwowego Teatru Ziemi Rzeszowskiej odbędzie się wojewódzka akademie, w której artystycznej — „Bał złodziejczaków”. Tydzień LPZ zakończą pokazy radiotelegraficzne na placach naszego miasta.

Sobota, niedziela
5, 6
PAŹDZIERNIKA 1957 r.

TEATR
PAŃSTWOWY TEATR ZIEMI RZESZOWSKIEJ — „Bał złodziejczaków” — godz. 19

KINA
ZORZA (ul. 3 Maja) — (sobota): Zemsta — (prof. polskiej) dozwolony od lat 12 — godz. 12 i 14 (dla młodzieży szkolnej) oraz — godz. 16, 18 i 20 (niedziela): poranki — Janosik — godz. 10, Indonezja — godz. 11, Zemsta — godz. 14, 16, 18 i 20.

SWIT (ul. Langiewicza) — (sobota) — nieczynne (niedziela) — poranek: „Garmuszka napelnij sie” — godz. 14, Anacorda (prod. szwedzkiej) — godz. 16, 18, 20

APOLLO (ul. W. Hibernera) — Warszawa Skryna — godz. 17 i 19

PIKZODOWNIK (ul. Piłsudskiego) — (sobota) — Prawo ulicy (niedziela) Włocza — godz. 17 i 19

WDK (ul. Okrzei) — (sobota) — nieczynne (niedziela) — Wiosna, Jesień i miłość — godz. 17 i 19

MEWA (ul. Dąbrowskiego) — (sobota) — Gorzki ryż (niedziela) — Eskapada — godz. 18 i 20

UWAGA: repertuar kin podajemy wg informacji CWF.

BIBLIOTEKI
WOJEWÓDZKA I MIEJSKA BIBLIOTEKA PUBLICZNA w RZESZOWIE, ul. Tkaczowa Wypożyczalnia dla dorosłych czynna od godz. 10-19
WOJEWÓDZKA BIBLIOTEKA PEDAGOGICZNA w Rzeszowie, ul. M. Skłodowska-Curie, ul. Dworcowa 15-17 Wypożyczalnia i czytelnia czynna codziennie od godz. 15-19

RADIO
SOBOTA
Program II na fali 367 m
Program dnia: 6.40 15.05
Wiadomości: 5.00 6.00 7.00 8.00 8.30 12.04 16.00 18.30 20.00 23.50
5.30 Rozmaitości rolnicze 7.45 „Biedna sztafeta” 8.15 Wirtuozy muzyki rozrywkowej 8.36 Muzyka operowa 9.00 Aud. szkolna dla klas III i IV z cyklu: „Uczmy się śpiewać” 10.00 Z frontu techniki „Kaszkada na Weltawie” — pogad. 10.30 Koncert Chopinowski 11.00 Aud. szkolna dla klasy VIII „Miłosierdzie gminy” 11.30 „Ludowe zespoły regionalne 12.25-15.05 Przerwa 15.30 Dla dzieci: „Muchy króla Muzyka” 16.45 Reportaż 17.00 Muzyka popularna 18.05 Eric Coates: „Ze wsi do miasta” — sulta 19.00 Nowości muzyki rozrywkowej 19.30 Co nowego za granicą 19.45 Piosenki francuskie 20.45 Klasyka z arytymyką” 21.30 Muzyka taneczna.

NIEDZIELA
Program II na fali 367 m
Program dnia: 5.34 12.54
Wiadomości: 6.00 7.00 8.00 16.00 20.00 23.50
5.40 Muzyka „na dzieł dobry” 7.10 Melodie operetkowe 8.30 Muzyka klasyczna 9.00 Fala 9.35 Polska muzyka rozrywkowa 10.00 „Nowe piaty polskich nagrań” 11.00 Koncert Zyczeń 13.00 Światło Zdzijaku — pogadanka 13.15 Melodie do tańca gra polska kapela Feliksa Dzierżanowskiego 14.00 „Porwanie” fragm. pow. Lwa Tołstoja 14.30 Kara Karajew: fragment z baletu „Siedem piękności” 15.00 Dla dzieci „Łowcy węży Kaa” 17.30 Kronika kulturalna 18.00 Utwory Karola Szymanowskiego 19.30 „Wybrane nowele” — nowela Roberta de Witt Meller 20.25 Wieczorna serenada 21.30 „Matysławskie” 22.45 Manuel de Falla „El Ratablo de Maese Pedro” 23.30 Melodie na do-branoc.

Śladem naszej krytyki

Dyrektor Okręgowego Zarządu Kin w Rzeszowie, w kilka dni po ukazaniu się naszej krytycznej uwagi, dotyczącej nieprzebiegania przepisów przy pracownikach kinematografii przy wykupiu wianu biletów w rzeszowskich kinach, zapoznał nas z treścią pisma, które wystosował do swoich pracowników. Jak wynika z tego pisma, kassierkom w żadnym wypadku nie wolno rezerwować miejsc w kinach, jak też personelowi biletierskiemu pośredniczyć w prowadzeniu sprzedaży widzom (choć i o znajomych i krewnych). Jest więc nadzieja, że obecnie pracownicy Okręgowego Zarządu Kin i Centrali Wynajmu Filmów nie będą naruszać ustanowionych przepisów, a zarazem widzowie będą mieli ułatwiony zakup biletów na każdy seans filmowy. Ima

Pracownicy poszukiwani

Zatrudnimy od zaraz w Gminnej Spółdzielni „Samopomoc Chłopska” w Pilźnie pow. Debica GŁÓWNEGO KSIĘGOWEGO. Wymagana praktyka zawodowa w plonie spółdzielczości wiejskiej oraz 2 KIEROWNIKÓW HANDLOWYCH z praktyką zawodową w GS powiatu debickiego. Warunki pracy do omówienia. Zgłoszenia prosimy kierować do Działu Kadry PZGS Debica, Rynek 5. K-121/3

W ZWIĄZKU ZE ZNIESIENIEM NAKAZÓW PRACY
WYŻSZA SZKOŁA EKONOMICZNA
w Krakowie, ul. Rakowicka 27
KOMUNIKUJE: instytucjom i przedsiębiorstwom, iż uczelnia opuści w tym roku nowe grono **ABSOLWENTÓW:** ekonomistów, planistów, finansistów, rachunkowców, statystyków i towaroznawców, którzy zasilą przemysł, budownictwo, handel, usługi, spółdzielczość i aparat finansowy.
ZAPOTRZEBOWANIA NA TYCH ABSOLWENTÓW SKŁADAĆ NALEŻY JAK NAJRYCHLEJ.
K-841/3

PAŃSTWOWE PRZEDSIĘBIORSTWO FILATELISTYCZNE
Centrala
Warszawa 31 Wolność 17
zawiadamia, że wyszedł z druku i jest do nabycia we wszystkich punktach sprzedaży naszego Przedsiębiorstwa
CENNIK DETALICZNY nr 5
ZNACZKÓW POLSKI LUDOWEJ
(cena egz. — 4 zł)
K-1238/2

Strzyżowanie uczcżą pamięć poległych w bojach

Niedziela, 6 bm. w Strzyżowie upłynie pod znakiem uroczystości związanych z rekonstrukcją wystawionego po I wojnie światowej poległym żołnierzom pomnika i wmurowania tu nowej płyty z okazji 13 rocznicy Powstania Warszawskiego. W przeddzień uroczystości (5 bm.) odbędzie się capstrzyk. Harcerze złożą wieńce u stóp pomnika poległych. W niedzielę natomiast o godzinie 9.30 kompanie honorową utworzą byli partyzanci Batalionów Chłopskich i Armii Krajowej ze Strzyżowa, którzy wspólnie z uczniami miejscowego gimnazjum, harcerzami, członkami organizacji politycznych i społecznych oraz przybyłymi na uroczystość mieszkańcami Strzyżowa przeddefiliują ulicami miasta. Zgodnie z programem, odsłonięcie tablicy pamiątkowej nastąpi o godzinie 10.

Sportowy rozkład jazdy

wysuwa się mecz w Poznaniu między Wartą i warszawską Skra oraz spotkanie Stal Czechowice — Stal Mielec w Czechowicach-Warciu po spadku z I ligi nie może jakoś wrócić do równowagi. Odejdzie trenera Malchrzyńskiego tuż przed rozpoczęciem sezonu również nie wpłynęło dodatnio na zawodników klubu, który ma taką świetną tradycję. Warszawa Skra remisując niespodziewanie w ub. niedzielę z Łódzką Gwardią, zdradziła że ze brak jej rezerwy. Jak więc będzie w niedzielę? Ciekawie zapowiadają się w tym meczu także walki jak: Bonia — Ostrowski w muście, Zawadzki — Mackowski w piórkowej, Kapturki — Lunowski II w lekkopółśredniej oraz Fietz — Mańka w ciężkiej. W meczu dwóch Stal w Czechowicach najciekawsze powinny być spotkanie w wagaх muśzi i koguciej: Romaniszyn — Hofman i Szupecki — Kotasz. Interesujące zapowiada się również spotkanie Kempy z Nowakowskim w wadze półśredniej. A oto zestawienie pozostałych part: (gospodarze na pierwszym miejscu) Grupa II — Brda Bydgoszcz — Włda Kraków.

PIŁKA NOŻNA
I LIGA
Stal Sosnowiec — Górnik Radlin, Polonia Bytom — Legia Warszawa, Budowlani Opole — Lechia Gdańsk, Gwardia Warszawa — Lech Poznań.
II LIGA (GRUPA POŁUDNIOWA)
Cracovia — Stal Mielec (Początek meczu w niedzielę o godzinie 11).
Wawel — Garbarnia, Broń — Cheimex, Naprzód — Szombierki, Concordia — AKS, Piast — Stal Rzeszów (Początek meczu o godz. 15).
(GRUPA PÓLNOCNĄ)
Sparta Lubiąż — Górnik Wałbrzych, Warta — Pomorzanie, Calisia — Śląsk Wrocław, Marymont — Chrobry.

O WEJŚCIU DO II LIGI
Legia Krosno — Unia Oświęcim (Mecz rozegrany zostanie w niedzielę na stadionie Legii. Początek o godz. 15. W przedmeczach o godz. 13.15 grać będą mistrzostwo klasy A juniorów Legia Krosno — Górnik Gorlice).
Ruch Radzionków — Włókniarz Pabianice.
KLASA A JUNIORÓW
JKS Jarosław — Resovia, Legia Krosno — Górnik Gorlice, Gwardia Rzeszów — Start Rymonów, Stal Debica — Krosnianka, Polonia Przemyśl — Stal Mielec.

BOKS
Najbliższa niedziela przyniesie znowu pełny program spotkań II-ligowych, z których na czoło

Stal Stalowa Wola — Włókniarz Pabianice (Mecz rozegrany zostanie w niedzielę w Domu Kultury. Początek godz. 10.30)
Stal Rzeszów — Concordia Piotrków (Mecz odbędzie się w hali sportowej, ul. Lwowska — za mostem. Początek godz. 16.00).
Stal Kutno — Bawelna Łódź.

O PUCHAR PZB
RZESZÓW — WARSZAWA (DRUŻYNY JUNIORÓW)
W Przemysłu w miejscowej hali sportowej rozegrany zostanie w niedzielę mecz piąsarcki o puchar PZB pomiędzy reprezentacjami juniorów woj. rzeszowskiego i warszawskiego.
Początek meczu o godz. 17.
Do reprezentacji woj. rzeszowskiego powołani zostali następujący zawodnicy: Mikrut i Wierzbieniec (JKS), Mierzwa i Radziwiłłowicz (Stal Rzeszów), Chlebicki, Polak, Działowski, Biłek (Stal Mielec), Góral i Rakszawski (Polonia Przemyśl), Nedza (LZS), Pęczkowski (Gwardia Rzeszów), Rybczak (Sanoczanica).
Reprezentacja Warszawy wystąpi w następującym składzie: (od papierowej do ciężkiej): Giuszek lub Piłka, Milewski, Jankowski, Niedźwiędź, Urban, Kotliński, Andrzejewski, Malinowski, Mozerski, Rostaw, Woźniak.

ZAPASY (O WEJŚCIU DO II LIGI)
W niedzielę 6 bm. rozpoczyna ją się rozgrywki o wejście do II ligi zapasniczej. Polski Związek Zapasniczy ustalił, że w grupie północnej startują: Górnik Dąbrowa Górnicza, Posnania Poznań, Pomorzanie Toruń, Boruta, Zgierz, Elektryczność Warszawa, Korona Kraków.
A oto skład grupy południowej: Kolejarz Pabiedzka (Poznań), LZS Olszaw (Warszawa), Wisłoka Debica, Widzew Łódź, Unia Racibórz, Górnik Tłuszcz (Wrocław), Slavia (Ruda Śląska).
Wisłoka z Debicy wyjeżdża na swój pierwszy mecz do Olszawy, gdzie zmierzy się z miejscowym LZS.

ZUZEL
II LIGA
KKS Katowice — Stal Gorzów, Ostrovia — Stal Rzeszów, LPZ Lublin — Skra Warszawa.
DNI MOTORYZACJI RZESZOWA
SOBOTA (5 bm.): godz. 17.00 —

ZEMSTA



W kinie „Zorza” wyświetlany jest obecnie kolorowy film produkcji polskiej „Zemsta”, oparty na słynnej komedii A. Fredry pod tym samym tytułem.

Występują w nim znaní aktorzy Jan Kurzakowicz, Danuta Szafarska, Tadeusz Konrad i inni. Na zdjęciu: Jedna ze scen filmu.

NIEDZIELA (6 bm.): godz. 3.00

Zjazd gwiazdzysty (meta na Rynku) Godz. 17.30 — capstrzyk.
Zjazd gwiazdzysty (meta na Rynku) Godz. 17.30 — capstrzyk.
NIEDZIELA (6 bm.): godz. 3.00 Zjazd gwiazdzysty (meta na Rynku) oraz start do rajdu samochodowego na trasie Rzeszów — Głogów — Kolbuszowa — Sędziszów — Rzeszów (meta na Rynku) Godz. 14.00 — „Mały żużel” —

KOMUNIKAT TOTKA
P. P. Totalizator Sportowy zawiadamia, że spotkanie pikarskie Włda Kraków — EKS (poz. 3) objeje 39 zakładami pikarskimi na dzień 6. X. 57 r. zostało w związku z wyjazdem Wisły za granicę odwołane i nie będzie brane pod uwagę. Zgodnie z regulaminem ważne będzie spotkanie rezerwowe Sparta Lubiąż — Górnik Wałbrzych (poz. 14).

DLA KAŻDEGO COŚ SMACZNEGO

CO DZIŚ NA OBIAD?
(SOBOTA)
ZUPA z „maggi” na kościak cielęcych z lanyim ciastem
KOTLET mielony, ziemniaki, kapusta z pomidorami (Na 80 dkg kapusty dodajemy 20 dkg ugotowanych w małej ilości wody i przetartych pomidorów oraz 2 średniej wielkości jabłka o winnym, kwaskowatym smaku)
HERBATA z sikiem

(NIEDZIELA)
ZUPA pomidorowa z lanyim ciastem
POTRAWKA cielęca z ryżem

NOWINY RZESZOWSKIE

wydaje Wydawnictwo Prasowe „Nowiny Rzeszowskie” RSW „Prasa”. Redaguje Kolegium. — Adres redakcji: Rzeszów, ul. Żeromskiego, budynek Komitetu Wojewódzkiego PZPR (III piętro).
Telefony: Centrala 11-43, naczelny redaktor 16-75, zastępca redaktora naczelnego 16-00, sekretarz redakcji, wewn. 17, dział partyjny, wewn. 87, dział ekonomiczno-rolny, wewn. 88, dział kulturalny, wewn. 89, dział miejski, wewn. 83, dział sportowy i dział informacyjny, wewn. 81, dział łączności z czytelnikami, wewn. 91. Redakcja nocna 10-17 (18-36).
Administracja tel. 18-86, finansowy, wewn. 78, wydawniczy, wewn. 77, administracja wewn. 92, Oddziały redakcji: Przemysł, ulica Waryńskiego nr 15 tel. 27-06, Krosno, ul. Słowackiego 6 (II piętro), pokój 22 tel. 499, Mielec, plac Dzierżyńskiego (KP PZPR) — tel. 807, 104.33, Stalowa Wola, ul. Wolności (bud. PMRN) tel. 281.
Biuro Reklam i Ogłoszeń — 18-52.

Cena prenumeraty pocztowej: miesięczna 10 zł, kwartałowa 30 zł, półroczna 60 zł, roczna 120 zł.
Druk. Rzesz. Zakł. Graficzne S-12