

Szkodliwe mity

Bojętność społeczeństwa na pewne sprawy jest niepokojąca. Marniejęciem ręki kwituje się często wiadomości o szerzących się kradzieżach, a nawet wiadomości o aresztowaniu takiego czy innego człowieka za popełnione przestępstwo.

Tu wypada nam się otrzeć o pewien... mit. Utało się bowiem powiedzenie, że ludzie kradną z błędy. Zatem — zdaniem wielu — skoro te zjawiska (kradzieże, spekulacja) wyrastają z tak „żywoćnych” potrzeb społeczeństwa — to nie ma na nie rady.

Zajmiemy się więc, czy ludzie naprawdę kradną, by żyć. Nawet bardzo pobieżne przejście statystyki pozwala stwierdzić, że tak nie jest. Większość nadużyć jest popełniana przez ludzi niezłe albo dobrze zarabiających. Wystarczy choćby przytoczyć tak charakterystyczny „przykład” dyrektora stalowowlaskiego MHD. Czy ten człowiek mało zarabiał?

Albo dyrektor Pasternak z PSS w Mielcu. Traktował on spółdzielcze mienie jak prywatną własność; z tej racji zabierał ze sklepów aparaty fotograficzne, radłowe itp. przedmioty — zapominając o takim drobiazgu, jakim jest zapłata.

Dyrektor CPLIA w Przemyslu — Chrzewski swoją gospodarkę przysporzył państwu 900 tys. zł strat. Księgowy Banasiewicz z GS w Duńkowiczach (pow. Przemyski) ukrył manko w wysokości 160 tys. złotych. Tęgo rodzaju postępowanie musi mieć bodźce o bardzo szezescząco — brzęczącym charakterze. Najwłaściwie byłoby inaczej sądzić.

(Ciąg dalszy na str. 2)

Odezwa KW ZMS nie pozostaje bez echa

W ślad za ogłoszoną odezwą Komitetu Wojewódzkiego Związku Młodzieży Socjalistycznej do społeczeństwa w województwie rzeszowskim w sprawie walki ze spekulacją, łapownictwem i różnego rodzaju złodziejstwem — podjęte zostały już pierwsze kroki celem organizacyjnego zabezpieczenia tej akcji.

W miastach naszego województwa z inicjatywy komitetów ZMS organizowane są brigady do walki z podziemiem gospodarczym. Młodzieżowe brigady, liczące około 60 osób — powstały już w Stalowej Woli, Sanoku, Mielcu i innych miejscowościach.

KW ZMS od chwili ogłoszenia przez naszą gazetę odezwy otrzymał już szereg listów od obywateli domagających się interwencji, bądź też zajęcia się wskazanymi przez nich nadużyciami. Choć są

NOWINY RZESZOWSKIE

ORGAN KOMITETU WOJEWÓDZKIEGO PZPR

Nakład 53.188 Wyd. AP Cena 40 gr

Nr 198 (2547) — Rzeszów, wtorek 20 sierpnia 1957 r.

Komunikat GUS o wykonaniu Narodowego Planu Gospodarczego w I półroczu 1957 r.

Wyniki wykonania Narodowego Planu Gospodarczego na 1957 r. w podstawowych dziedzinach życia gospodarczego przedstawiają się w I półroczu, według danych nieostatecznych, następująco:*)

Przemysł

Zadania Narodowego Planu Gospodarczego dotyczące wartości produkcji globalnej przemysłu, ustalone na rok 1957, zostały wykonane w I półroczu w 50,2 proc. W porównaniu z I półroczem 1956 r. oznacza to wzrost produkcji przemysłowej o 8,6 proc.

Plan produkcji globalnej przemysłu w cenach porównywalnych w I półroczu 1957 r., według sumy operatywnych planów miesięcznych, ustalonych przez przedsiębiorstwa przemysłowe**), został przekro-

czony o ponad 7 proc. Należy jednak podkreślić, że operatywne plany miesięczne były ustalone na poziomie nieco niższym, niż wynikałoby to z NPG.

Produkcja podstawowych wyrobów przemysłowych kształtowała się następująco:

(Ciąg dalszy na str. 2)



W „KONICZYNE”, AZ 6 „CZWOREK”

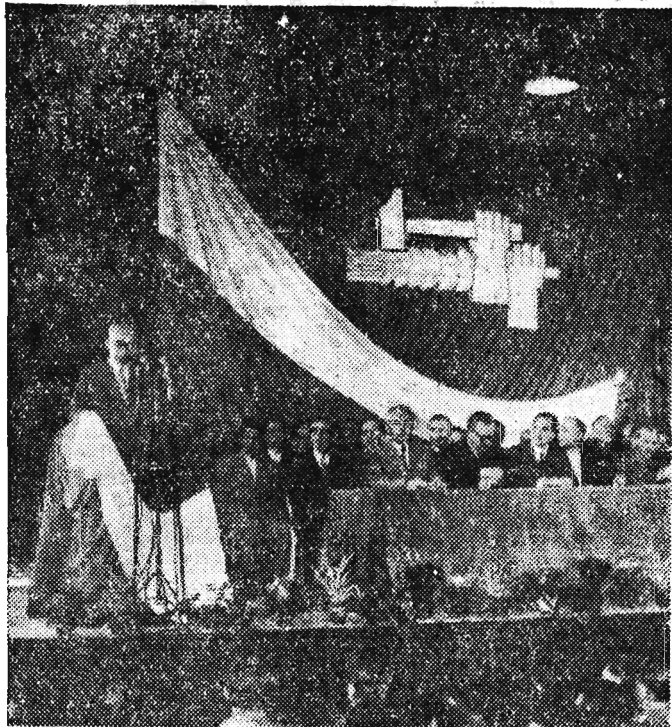
Tym razem po ogłoszeniu w radio i prasie wyników XIII losowania Rzeszowskiej Gry Liczbowej, do dyrekcji „Konieczny” zgłoszono 6 kuponów z 4 trafieniami. „Czwórki” zgłoszono z Jarosławia, Dębicy, Przeworska, Rzeszowa, Surochowa (pow. Jarosław) i Przysięki (pow. Jasło).

Po komisyjnym otwarciu zapieczętowanego jeszcze przed losowaniem magazynu i sprawdzeniu zgłoszeń, okazało się (o dziwo!), że wszystkie zgłoszenia są prawdziwe.

Tak więc po raz pierwszy nikt nie usiłował wyłudzić wygranej. Niewątpliwie przyczyniło się do tego wprowadzenie pieczętek, którymi stempluje się każdy kupon. Szczególnie posiadacze „4” otrzymają więc po 26 tysięcy złotych. W poniedziałek wieczór komisja przystąpiła do wyszukiwania „3” i „2”.

(kel)

W 20 rocznicę strajków chłopskich i robotniczych strajków solidarnościowych



W dniu 17 sierpnia 1957 r. w hali „Gwardii” w Krakowie odbyła się uroczysta akademicka z okazji 20 rocznicy strajków chłopskich i robotniczych strajków solidarnościowych w 1937 roku.

Na zdjęciu: Fragment sali. Przemawia I sekretarz KC PZPR Władysław Gomułka.

CAF — fot. Baranowski

Na zdjęciu: Władysław Gomułka w rozmowie z uczestnikami strajku w Kasince Małej.

CAF — fot. Baranowski



Wielka manifestacja w Kasince Małej dla uczczenia 20 rocznicy strajków chłopskich

KRAKÓW (PAP). Do Kasinki Małej w pow. Limanowa, gdzie w sierpniu 1937 r. od kul granatowej policji zginęło 9 jej mieszkańców, przybyło 30 tys. chłopów z woj. krakowskiego, rzeszowskiego i innych rejonów kraju, by uczcić pamięć poległych w walce z sanacją.

Przybyli również liczne delegacje robotnicze z zakładów przemysłowych Krakowa i województwa, a wśród nich uczestnicy strajków, które zostały podjęte w miastach, jako wyraz solidarności klasy robotniczej z chłopami walczącymi o sprawiedliwość i lepsze życie.

Zbliżyła się godz. 10. Wśród tłumów poruszenie. Z oddali słychać tętent konskich kopyt — to nadjeżdża chłopska banderia. Na skraju Kasinki następuje uroczyste powitanie czołowych działaczy PZPR i ZSL. Staropolskim zwyczajem mieszkańcy wsi podejmują gości bochnem czarnego chleba i solą. Odbierają go z

rak gospodarzy: I sekretarz KC PZPR Władysław Gomułka, prezes NK ZSL Stefan Ignar i prezes Rady Ministrów — Józef Cyrankiewicz. Na zielonym wiejskim cmentarzu wokół pomnika 9 zamordowanych mieszkańców Kasinki, ustawiły się w czworobok poczty sztandarowe oraz delegacje. Przy pomniku pełnia wartę żołnierze i harcerze. W ciszy padają słowa wojskowej komendy. Rozpoczyna się apel poległych. Bolesław Dejmowski odczytuje nazwy miejscowości, w których chłopci przelali swą krew w walce z sanacją.

Za chwilę rozlega się salwa honorowa.

Do pomnika zbliżają się delegacje z wieńcami. Od KC PZPR wieńiec składa — Władysław Gomułka, od NK ZSL — Stefan Ignar i Józef Oza-Michalski, od rządu PRL — Józef Cyrankiewicz.

Zgromadzeni udają się na rozległy plac, gdzie przed 20 laty chłopci krwawo starli się z policją. Nad ogromną ludzką falą powiewają setki sztandarów. Otoczeni ciżba chłopów idą przedstawiciele

(Ciąg dalszy na str. 2)



LONDYN (PAP). Prasa angielska wyraża ostatnio duże zaniepokojenie z powodu zachwiania angielskiego funta na rynku światowym i równoczesnym umacnianiem się kursu marki zachodnoniemieckiej. Szereg dzienników daje do zrozumienia, że umocnienie się sytuacji Niemiec zachodnich zarówno politycznej, jak i gospodarczej jest wynikiem przede wszystkim pobarcia i pomocy udzielanej NRF przez Stany Zjednoczone kosztem innych krajów, wchodzących w skład bloku atlantyckiego.

Odznaczenia dla działaczy chłopskich województwa rzeszowskiego

W czasie uroczystości w Kasince Małej, z okazji 20 rocznicy strajku chłopskiego, odznaczony został Krzyżem Oficerskim Orderu Odrodzenia Polski Józef Pawłowski, z powiatu przeworskiego oraz Krzyżem Kawalerskim — Mikołaj Marczak z powiatu jarosławskiego.

Tragiczna śmierć polskiego alpinisty

GENEWA (PAP). W niedzielę rano zginął na masywie Mont Blanc, przywalony bryłami lawiny lodowej, alpinista polski Wawrzyniec Żulawski, prezes Polskiego Klubu Wysokogórskiego. Inny członek grupy alpinistów polskich, Stanisław Biel, wleczony kilkadziesiąt metrów przez lawinę, został ranny. Żulawski i Biel, wyruszyli w sobotę ponownie na poszukiwanie zaginionych od 16 dni trzech alpinistów: Polaka Grońskiego i dwóch Jugosłowian.

Aresztowanie szpiega wywiadu amerykańskiego

SZCZECIN (PAP). Służba Bezpieczeństwa Komendy Woj. MO w Szczecinie aresztowała agenta wywiadu amerykańskiego — Zbigniewa Lenarczyka.

Lenarczyk zbiegł w 1948 roku z Polski do NRF, gdzie poddany został odpowiedniemu przeszkoleniu. Następnie powrócił on do Polski w ramach repatriacji i otrzymane od państwa gospodarstwo rolne w Tałtynie (województwo szczecińskie) wykorzystywał jako parawan swojej działalności szpiegowskiej. Lenarczyk zbierał informacje o polskich jednostkach wojskowych i obiektach o znaczeniu obronnym. Śledztwo trwa.

75-letnia kobieta urodziła dziecko

LONDYN (PAP). „Sudnay Picotrial” donosi, że pewna nie wymieniona z nazwiska 75-letnia kobieta w ubiegłym tygodniu urodziła dziecko. Jest to, według piśmie, jedyny tego rodzaju wypadek w dziejach medycyny. Po porodzie kobieta ta zmarła w szpitalu Hornchurch (Essex).



Na zdjęciu: Na bulwarze Balcescu — jednej z głównych arterii miasta. CAF — fot. Mottl

UWAGA! NR 11 „STADIONU”

I tym razem ukazuje się w piątek w dniu 23 bm. poniedziałek w czwartek 22 bm. rozegrane zostaną dwa zaległe mecze o mistrzostwo III ligi a to: STAL DEBA — RESOVIA i LEGIA KROSNO — POLONIA PRZEMYŚL.

Sprawozdania z tych ciekawych spotkań piłkarskich zamieszczimy w NR 11 „STADIONU”

„Pożeracz ludzi” pozbawił życia 17 osób

DELHI (PAP). W rejonie Czau-garh, położonym w pobliżu pięknej górskiej miejscowości wypoczynkowej Nainital (północna część Indii) w ciągu ostatniego roku ofiarą „pożeracza ludzi” padło 17 osób — 10 mężczyzn i 7 kobiet. Rząd stanu Uttar Pradesh wyznaczył bardzo wysoką nagrodę za zabicie tygrysa. Myśliwym udało się dotychczas zabić 6 tych zwierząt, lecz „man-eater” grasuje nadal.

„Man-eater”, czyli „pożeracz ludzi” to szczególny rodzaj tygrysa. Tylko niektóre tygrysy są „pożeraczami ludzi”, większość z nich na ogół unika człowieka, boi się go. Z zasady „pożeracz ludzi” to tygrysy nie mogący już polować na dzikie zwierzęta, które mają dobry węch, są zwinne i szybkie. Jak opowiadają miejscowi myśliwi, raniony przez polujących na niego ludzi tygrysy traci często kroc swą siłę, zwinność itp. Nie może polować na dziką zwierzynę i przymuszony głodem decyduje się zaatakować człowieka. Tygrysy zaś, który raz jeden zasmakował zwycięstwa nad człowiekiem sta-je się „pożeraczem ludzi”.

KOMUNIKAT GUS

(Ciąg dalszy ze str. 1)

Wyroby	Jednostka miary	I półrocze 1957 r.		
		Wykonan.	% wykon. plan. rocz- i półrocznego	Wskaźnik 1956 - 100
energia elektryczna	mln kWh	10118,8	47,4	107,5
węgiel kamienny	tys. t.	46712,8	50,2	88,2
ropa naftowa	tys. t.	89,7	51,3	98,9
koks mokry	tys. t.	5365,4	49,7	102,0
surówka żelaza				
w przeliczeniu na martenowską stal surową	tys. t.	1827,3	46,9	105,1
stal surowa	tys. t.	2635,9	49,1	107,1
wyroby walcowane gotowe	tys. t.	1799,0	50,9	112,0
aluminium hutnicze	tys. t.	9,1	49,7	82,0
kable silnoprowodowe	km	7412,1	47,8	122,5
maszyny i narzędzia rolnicze a)	mln zł cen. por.	880,3	48,8	127,3
szkoda	szk.	3695	56,0	97,3
traktory samochodowe i pochodne	szk.	4247	38,6	142,4
samochody ciężarowe i pochodne	szk.	3578	50,7	90,8
motocykle	szk.	27330	44,9	134,1
rowery (bez dziecięcych)	tys. szt.	97,7	48,9	103,1
odbiorniki telewizyjne	szk.	6502	40,6	X
odbiorniki radiowe lampowe a)	tys. szt.	329,1	54,6	165,2
nawozy azotowe	tys. szt.	98,0	48,5	116,1
w przeliczeniu na wapno palone (w brytach)	tys. t.	2094,2	47,6	110,3
a)	tys. t.	758,8	48,8	123,4
cegła palona łącznie z klinkierową i półklinkierową a)	mln szt.	934,1	33,6	110,0
szkło okienne w przeliczeniu na 2 mm	mln m ²	8,9	45,2	96,7
a)	tys. m ²	3510,3	34,9	99,9
zapalki	tys. sztuk	179,5	63,6	111,6
celuloza	tys. t.	112,5	49,1	99,6
papier	tys. t.	200,7	49,9	101,7
tkaniny bawełniane wykonane a)	tys. mb.	284984,3	50,3	103,9
a)	tys. mb.	37967,5	47,2	97,9
tkaniny wełniane (wykończona) a)	tys. mb.	43336,0	48,5	105,3
tkaniny jedwabne (wykończona) a)	tys. mb.	53796,2	45,6	112,1
tkaniny lniano-pakulane (wykończona) a)	tys. mb.	972,1	63,9	116,5
wyroby dziewiarskie a)	mln zł w cen. por.	810,5	51,7	117,6
wyroby pończosznicze a)	mln zł cen. por.			

Wydobycie węgla kamiennego było w I półroczu 1957 r. niższe niż w I półroczu roku ubiegłego, co zostało spowodowane m. in. zmniejszeniem liczby dni pracy w niedziele. Wzrosło jednak wydobywanie na jedną dniówkę roboczą w dni powszednie z 288 tys. ton w I półroczu 1956 r. do 198 tys. ton w I półroczu br., tj. o ponad 3 proc.

W przebiegu wykonywania planu w przemyśle, wystąpiły również pewne niedociągnięcia.

W szczególności wzrost produkcji energii elektrycznej był niedostateczny w porównaniu z założeniami planu i wolniejszy od ogólnego tempa wzros-

tu przemysłu, co jest źródłem poważnego zaostrzenia sytuacji energetycznej przemysłu, jakie nastąpiło w I półroczu 1957 r. Przyczyną tego jest głównie niewykonanie planu oddawania do użytku nowych turbozespołów w elektrowniach.

Wzrost absencji, jaki zaznacza się w przemyśle w ostatnim okresie, stanowi przyczynę trudności w realizacji planów produkcji szeregu ważnych wyrobów oraz zmniejszenia lub zwolnienia tempa wzrostu wydajności pracy w niektórych gałęziach przemysłu. W szczególności wzrosła liczba godzin nieobecności nieusprawiedliwionej.

tych cielat na ubój. W rezultacie nastąpiło zmniejszenie pogłowia bydła ogółem 1,7 procent w stosunku do roku ubiegłego.

Pogłowiu trzody chlewnej wzrosło o przeszło 6 procent. Liczba owiec zmniejszyła się o ok. 5 procent. Liczba koni wzrosła o ok. 3 procent, co wiąże się ze zwiększonym zapotrzebowaniem na żywą siłę pociagową.

Park traktorowy w POM, który wynosił wg stanu na koniec czerwca 1957 r. 20,6 tys. sztuk w jednostkach fizycznych, wykonał w I półroczu 1957 r. ok. trzy czwarte prac traktorowych w porównaniu z analogicznym okresem roku ub. (w przeliczeniu na orkę średnią).

W I półroczu br. nastąpił rozwój kółek rolniczych i innych form samorządu chłopskiego. Według stanu na koniec czerwca br. działało ponad 9,5 tys. kółek rolniczych skupiających ponad 290 tys. członków.

Kredyty inwestycyjne udzielone ludności wiejskiej w I półroczu 1957 r. wyniosły 653 mln zł. czyli przeszło dwukrotnie więcej niż w analogicznym okresie ub. roku. Kredyty krótkoterminowe wyniosły 634 mln zł. zaliczki kontraktacyjne — 875 mln zł (bez zaliczek wypłaconych przez cukrownie).

W porównaniu z I półroczem 1956 r. nastąpił wzrost dostaw środków produkcji dla rolnictwa.

W I półroczu 1957 r. rolnictwo otrzymało pod zbiory 1957 r. nawozów sztucznych w przeliczeniu na czysty składowy 4 proc. więcej niż w analogicznym okresie r. ub. Dostarczono ogółem 418 tys. ton nawozów sztucznych, w tym 150 tys. ton nawozów azotowych (o 17 proc. więcej niż w I półroczu roku ub.), 84 tys. ton nawozów fosforowych (o 5 proc. więcej) i 184 tys. ton nawozów potasowych (o 5 proc. mniej).

W I półroczu 1957 r. sprzedaż ważniejszych maszyn rolniczych wyniosła: traktory — 2.348 szt., co stanowi wzrost o 26,5 proc. w porównaniu z I półroczem ub. r., kosiarki traktorowe — 1.387 szt. (wzrost o 21 proc.), kosiarki konne — 5.041 szt. (wzrost o 60 proc.), żniwiarki — 3.367 szt. (wzrost o 45 proc.).

Natomiast zmniejszyła się w porównaniu z I półroczem ub. roku sprzedaż kombajnów zbożowych, młocarni silnikowych czyszczących, kopaczek traktorowych do ziemniaków.

Znacznie wzrosły w I półroczu 1957 r., w porównaniu z analogicznym okresem roku ub., dostawy maszyn rolniczych z przeznaczeniem dla gospodarstw indywidualnych.

W I półroczu 1957 r. zelektryfikowano 529 wsi, tj. o około 30 procent więcej niż w odpowiednim okresie ubiegłego roku.

Skup w I półroczu 1957 r.

był wyższy niż w analogicznym okresie 1956 r.

Skup żywca rzeźnego w I półroczu 1957 r. wyniósł 574,2 tys. ton, tj. był o ok. 50 tys. ton wyższy od skupu w analogicznym okresie roku ubiegłego, co stanowi wzrost o ok. 10 procent, w tym skup trzody chlewnej wyniósł 403,3 tys. ton (wzrost o około 8 procent), zaś skup bydła i cielat 165,9 tys. ton (wzrost o ok. 13 procent). Plan roczny został wykonany w 52 procentach w I półroczu 1957 r. Udział dostaw obowiązkowych w skupie do gospodarki chłopskiej stanowił 29 procent, wobec 40 procent w I półroczu roku ubiegłego. Spadek ten jest spowodowany obniżeniem wymiaru obowiązkowych dostaw o 22 procent w porównaniu z I półroczem 1956 r. oraz wzrostem zaległości w ich realizacji. Zaległości w wykonaniu obowiązkowych dostaw wyniosły w dniu 30 czerwca br. 24 tys. ton żywca (w przeliczeniu na żywiec wieprzowy) wobec 21 tys. ton w dniu 30 czerwca 1956 r.

Dostawy kontraktowane trzody chlewnej w I półroczu 1957 r. wzrosły o 31,3 procent w porównaniu z analogicznym okresem ubiegłego roku, dostawy kontraktowane bydła — o 12 procent. Udział dostaw kontraktowanych w całości skupu trzody chlewnej od gospodarki chłopskiej wzrósł z 64,5 procent w I półroczu 1956 r. do 79,0 w I półroczu br., udział dostaw kontraktowanych w całości skupu bydła od gospodarki chłopskiej wzrósł z 32,6 procent do 33,7 procent w analogicznym okresie.

Skup mleka wyniósł w I półroczu br. 1.383,5 mln l, tj. wzrósł w porównaniu z I półroczem 1956 r. o 200 mln l, czyli o 17 procent.

W I półroczu roku gospodarczego 1956 (1957), tj. od dnia 1 października 1956 r. do 31 marca 1957 r.) dokonano zalesień sztucznych na powierzchni ponad 23 tys. ha.

Półroczny plan pozyskania grubizny w I półroczu roku gospodarczego 1956/1957 został wykonany w około 196 procentach. Pozyskano ogółem 13,6 mln m³ grubizny.

Półroczny plan wywozu grubizny z lasu wykonano w około 102 procentach.

(Dalszy ciąg komunikatu GUS podamy w numerze jutrzejszym)

Po powrocie jachtów LPZ „Zew Morza” i „Mariusz Zaruski” z Narwiku, przekazano urny z prochami poległych żołnierzy Brygady Strzelców Podhalańskich delegacji V Pułku Ziemi Krakowskiej.



Na zdjęciu: Żołnierze i marynarze przenoszą urnę z prochami bohaterów Narwiku. CAF — fot. Uklejewski

Wielka manifestacja w Kasince Małej dla uczczenia 20 rocznicy strajków chłopskich

(Ciąg dalszy ze str. 1)

partii politycznych i rządu. Zajmują oni miejsca na trybunie, nad którą widnieje wielki napis: „Sojusz robotniczo-chłopski scementowany wsołnie przelana krew — fundamentem Polski Ludowej”.

Włec zagaja Franciszek Gesing, po czym przemawia Władysław Gomułka.

Z kolei dłuższe przemówienie wygłosił przez NK ZSL Stefan Ignar.

Z uwagą przyjmowane są przez zgromadzonych słowa przywódców partii politycznych, mówiące o ważnych zadaniach, jakie stoją dziś przed polską wsią. Ogólny śpiew „sto lat” — to wyraz pełnej aprobaty zgromadzonych dla polityki obu partii i rządu.

W imieniu Zarządu Głównego ZMW i młodzieży wiejskiej przemówił Józef Tejchma.

Z kolei pozdrowił chłopów Franciszek Mleczko — robotnik z Zakładów Budowy Maszyn i Aparatury im. Szadkowskiego w Krakowie, jeden z organizatorów i przywódców strajku solidarnościowego w 1937 roku, dzieląc się wspomnieniami z tamtego okresu.

Przemawia przez kółka ZSL w Kasince Małej, Marein

Stożek. — Wcielać będziemy w życie październikowy program Polskiej Zjednoczonej Partii Robotniczej i Zjednoczonego Stronnictwa Ludowego, zrodzony z najgłębszych pragnień i dążeń narodu — mówi on m. in. Przerzeczamy to naszym drogim i kochanym przywódcom — przzerzeczamy to rządowi ludowemu.

„Przerzeczamy!” — powtarza za nim wielotysięczny tłum.

Następuje dekoracja zasłużonych działaczy chłopskich i robotniczych wysokimi odznakami państwowymi.

W imieniu odznaczonych przemawia Władysław Ryncarz — działacz ludowy z powiatu Bochnia.

Następuje ważny i długo oczekiwany moment w życiu Kasinki. Oto nad trybuną zapala się bukiet kolorowych żarówek. Do około 500 zagród w Kasince Małej po raz pierwszy popłynęła elektryczność. Aktu włączenia elektryczności dokonał premier J. Cyrankiewicz.

ZHP zrzesza około 650 tys. młodzieży

WARSZAWA (PAP). W chorągwiach i hufcach ZHP trwają prace nad pisem harcerskim, które zostaną zakończone we wrześniu br.

Na podstawie prowizorycznych obliczeń można stwierdzić, że Związek Harcerstwa Polskiego zrzesza obecnie około 650 tys. młodzieży.

Czołg zmiądzzył samochód osobowy

BONN (PAP). Wielki czołg amerykański przejechał na szosie między Poelling i Postbauer w Górnym Palatynacie (NR) auto osobowe, należące do jednego z inżynierów ze Strassburga, miażdżąc je doszczętnie. Samochód, w którym siedzieli pięć osób, został nagle uderzony przez czołg, który wysunął się z kolumny, zdążającej w przeciwnym kierunku. Gąsienice czołgu przetożwały go przez lewą połowę wozu, zabijając na miejscu 16-letniego syna inżyniera. On sam i jego żona-goska zostały z ciężkimi obrażeniami przewiezieni do szpitala w Neumarkt. Zona i córka inżyniera są ciężko ranne.

Samobójstwo zięcia Churchilla

LONDYN (PAP). Agencja Reutersa donosi, że w niedzielę znaleziony został bez życia w swoim mieszkaniu 39-letni Anthony Beauchamp, artysta - fotograf i twórca szeregu filmów dla telewizji, mąż córki Winstona Churchilla — Sary. Stwierdzono, że Beauchamp zżył wielką ilością tabletek nasennych, co zapewne spowodowało śmierć. Policja wyraża przekonanie, że chodzi o samobójstwo.

Rolnictwo i leśnictwo

Prace polowe oraz zasiewy zbóż i innych roślin uprawnych były przeprowadzone w roku 1957 wcześniej i sprawniej niż w roku ubiegłym.

Wegetacja roślin ozimych i jarych, przebiegała na ogół pomyślnie.

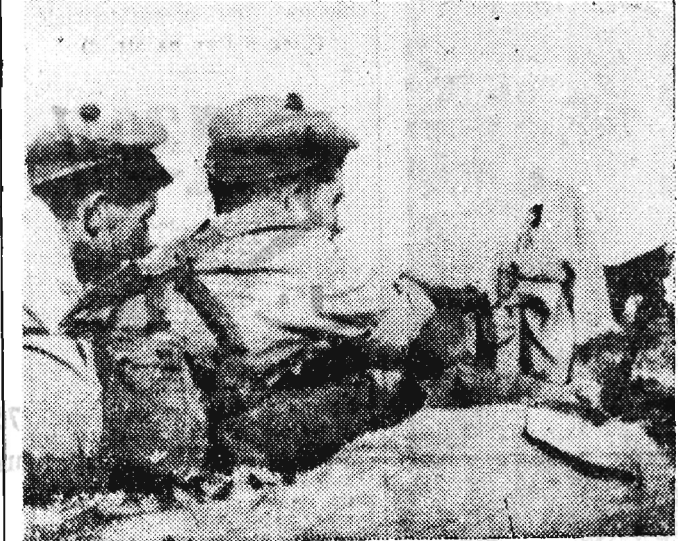
Przewiduje się, że plony zbóż ozimych będą wyższe niż w roku ubiegłym, a urodzaj zbóż jarych osiągnie poziom roku ubiegłego. Nadmierne opady, które wystąpiły podczas zniw, wpłynęły jednak niekorzystnie na akcje żniwna. Nieco niżej niż w roku ubiegłym kształtują się plony rzepaku i rzepiku, lnu oraz siana łakowego z I pokosu.

Stan upraw ziemniaków i buraków cukrowych jest lepszy od przeciętnego.

Według prowizorycznych danych spisu czerwcowego, siewu rolnego, zaznaczył się w bieżącym roku nieznaczny wzrost, w stosunku do roku ubiegłego, powierzchni upraw 4 zbóż, ziemniaków i konicy ny przy jednoczesnym zmniejszeniu się powierzchni upraw przemysłowych strączkowych na ziarno oraz okopowych pastewnych.

Pogłowiu krów, według prowizorycznych danych spisu czerwcowego, wzrosło w porównaniu z 1956 r. o ok. 4 proc., zaś pogłowiu jaiówek w wieku powyżej sześciu miesięcy o 6 proc. Natomiast zmniejszyło się pogłowienie cieląt, m. in. na skutek zmniejszenia rozmiarów kontraktacji cieląt rzeźnych, co spowodowało wcześniejsze przeznaczenie

Z walk w Omanie



Na zdjęciu: Na pozycjach bojowych — żołnierze wojsk brytyjskich, które interweniowały na rzecz sułtana Omanu. Fot — CAF

Ataki wojsk brytyjskich na fort Izki zostały odparte przez powstańców

KAIR (PAP). Z Kairu donoszą, że przedstawiciel imama Omanu w stolicy Egiptu oświadczył, że wszystkie ataki wojsk brytyjskich na fort Izki zostały odparte przez oddziały powstańcze.

595 egzekucji na krześle elektrycznym dokonano w więzieniu Sing Sing

NOWY YORK (PAP). W słynnym nowojorskim więzieniu Sing Sing dokonano w tych dniach egzekucji na 30-letnim Miguely Santiago, mordercy własnej żony. Była to 595 egzekucja na krześle elektrycznym, które zostało tam zainstalowane w dniu 7 lipca 1891 roku.

NA uboczu wielkich traktów i ośrodków miejskich — leży mała wioszczyzna Iwierzyce. Nazwisko to nosi co drugi mieszkaniec. Ziemia pozwala na bogatą i różnorodną uprawę. Gospodarstwa są przeważnie niewielkie: 2-3 ha.

Ogromne przywiązanie do rodzinnych stron zdaje się tu być silniejsze od biedy. Jak utrzymać się na takich skrawkach — oto problem, który się przewija przez wszystkie, nawet pozornie błahe sprawy wsi. Są spore zainteresowanie większością rolników dla nowych metod uprawy, wspólnych przedsięwzięć, które prowadzą do wydarcia ziemi bogatszym plonów.

Często ich trud w widoczny sposób jest marnotrawiony. O tym właśnie chciałem powiedzieć kilka słów.

W Iwierzycach mniej więcej w środku wsi stoi nowy, ogromny i piękny gmach. Dumne jego kontury wyrastają ponad zgarbione chałupy. Koloś miał być synonimem sołectwianych przemian w wsi. Czegóż o nim, o jego przydatności nie mówilo się, zanim jeszcze stanął? Miał być w nim Ośrodek Zdrowia, pomieszczenie dla Rady Narodowej, sale narad — świetlica itp.

Ludziom marzyło się o takim przybytku w wsi, tak też kosztem gminy stanęły fundamente. Reszta „wyciągnęła” państwo.

Przy wielkim nakładzie inicjatywy chłopskiej i pomocy władz utworzono tu Spółdzielnię Zdrowia. Znalazła ona pomieszczenie w nowowbudowanym gmachu. Z początku był nawet stały lekarz, ale się kłopotliwie prowadził. Trzeba mu było podziękować za pracę.

Później lekarze zaczęli dojeżdżać. Były dni, że żadnego lekarza nie było. Spółdzielnia Zdrowia doczekała się wreszcie takiej „sławy”, że chłopcy ją omijają. Jeżdżą do Sędziszowa szukać pomocy lekarskiej. Ludzie zawiedzeni w swych nadziejach machnęli ręką na dalszy bieg sprawy.

Z drugim lokatorem monu mentalnego gmachu, jest nieco mniej utrafił. Gromadząka Rada Narodowa wprawdzie nie należy do najlepiej pracujących — taka jest opinia w Iwierzycach — choć jak ludzie przyznają, Prezydium jest „głową”. Wśród radnych są tzw. „martwe dusze”, panuje jednak przekonanie, że nie warto ich teraz zmieniać, bo kadencja rad narodowych wkrótce się kończy. W sumie gmach stoi jakby na urągawisko początkowych zamierzeń.

Przybyszowi rzuca się od razu w oczy, że całe Iwierzyce

składają się prawie z jednej wielkiej rodziny — rodziny Filipków. Nazwisko to nosi co drugi mieszkaniec.

Tow. Filipek przykładem dla innych

kaniec wsi. Stanisławów, Janów Filipków jest kilku czy nawet kilkunastu, w takiej sytuacji jedynie przy domku ochroni od pomyłek.

Na pewno nie jest to rodzina jednomyślna i co do wszystkich spraw zgodna. Nie chodzi o jakieś swary czy spory o miedze. Mam na myśli podział według stosunku do całokształtu lub poszczególnych problemów wsi.

W każdej wsi bywa różnie. Jeden z równą troską myśli o kółku rolniczym, jak i obróbcę swojego pola, drugi nie dostrzega nic poza końcem własnego nosa. Zjawisko to stare jak historia.

Złe jest, jeśli w gronie tych ostatnich znajdują się niektórzy członkowie partii. Rozmawiałem na ten temat z sekretarzem POP i innymi towarzyszami. Po wody bierności są różne, lecz w żadnym wypadku nie mają wytłumaczenia.

W Iwierzyckiej organizacji partyjnej jest równocześnie paru towarzyszy, wyróżniających się postawą, jak i ofiarnością. Oni to — można powiedzieć — nadają ton życiu wsi, cieszą się uznaniem, autorytetem. Ale jest ich jeszcze zbyt mało.

Tow. Czesław Filipek jest na pewno z prawdziwego zdarzenia działaczem partyjnym. Dobry rolnik, uczynny społecznie. Wszystkiego z jego zdaniem się liczą, szanują je. Pełni funkcję sekretarza POP. Jest on również dobrym organizatorem.

Tow. Filipek był w Iwierzycach propagatorem zespołu łącarskiego. Znalazło się 16 chętnych. Przewodniczącym zespołu wybrano też tow. Czesława Filipka. Wspólnymi siłami zbramowali i podsiłali 23 ha łąk. Trawa wyrosła piękna, siano rzadko gdzie można takie spotkać.

Dziś członkowie zespołu i inni chłopcy mówią: Filipek miał rację, taki zespół łącarski — to niezły pomysł.

Tow. Filipek należał również do pionierów kółka rolniczego, o założeniu którego w wsi mówiono, gdy

nie było jeszcze statutu. Kiedy przypadkiem jeden egzemplarz statutu dotarł do Iwierzyca, a trzeba było go zaraz zwrócić — przepisany został na maszynę.

Zapału i inicjatywy nie brakowało. Chętnych początkowo było około 20, w końcu 36 gospodarzy wyraziło chęć wstąpienia do kółka rolniczego. Nie wszyscy jednak członkowie partii znaleźli się w kółku.

Organizowanie kółka szło o tyle gładko, że ruch samorządowy w Iwierzycach ma bogate tradycje, jeszcze sprzed wojny.

Do 5-osobowego zarządu nowopowstałego kółka rolniczego weszło 2 członków partii. Wybrano ich — bo na to zasłużyli.

Nowopowstałe kółko rolnicze od początku zaczęło działać. Przede wszystkim postanowiono gromadzić fundusze na zakup maszyn rolniczych. Urządzono w tym celu 2 zabawy. Pierwsza przyniosła nawet pokazy dochodów.

Po wyczerpujących naradach postanowili zakupić tryjer, wialnię, bajconnik. W rozwiązaniu GOM kupiono opielacz i siewnik. Jeszcze sprzed wojny mają łąkową bronę. Później zatem jest.

W Iwierzycach istnieje kilka 2-3-osobowych „zespółków” wypału cegły. Nie należy do nich żaden członek partii. Podobne zespoły są wciąż organizowane, bo zapotrzebowanie na materiały budowlane we wsi nie maleje. Utworzono nawet większy zespół wypału cegły, ale z braku środków finansowych upadł. Ludzie ci nie zrezygnowali z zamiaru. Spróbują jeszcze raz po żniwach. Chcą żeby produkcja cegły w tym zespole nie wyglądała jak za króla Cwiczka. — Chętnych jest coraz więcej.

Wierzę, że gdyby tow. Filipek swoje umiejętności, swoje zdolności organizacyjne użył do ujednoczenia szeregu partyjnych, polaryzacji poglądów — efekt tego na pewno byłby widoczny. Czy nie warto stosować poleceń partyjnych? W ten sposób można stopniowo wciągnąć wszystkich mało aktywnych członków partii do konkretnej pracy.

W sumie z tej sporej POP tylko niewielka grupa ludzi jest aktywna. Pojedynczy towarzysze na własną rękę dają z siebie tyle, na ile ich stać. Często inicjatorem cennych propozycji jest członek partii. Nie są to jednak akcje przemysłowe w kolektywie, brak im więc rozmachu.

Kiedy jechałem do Iwierzyca informowano mnie: znajdziecie tam dobrze radzących sobie chłopów. POP o dużej inicjatywie. Istotnie, Iwierzyce to wieś o wielkich możliwościach, które rolnicy zaczynają powoli wykorzystywać. Są tacy członkowie partii, którzy żyją tym, czym żyje wieś. Szkoda tylko, że nie wszyscy. S. Galos

Międzynarodowy Rok Geofizyczny

POLSCY NAUKOWCY NA SPITSBERGENIE



Na zdjęciu: Ekipa techniczna instaluje maszt wiatrowską „CAF” — fot. Obstawa własna J. BZOŁOWSKI

Owoce pożera moloch biurokracji

Urodzajny jest bieżący rok, chwala go sobie rolnicy, żałują jakoś patrzyli ludzie w miastach, oczekiwali na straganach, stoiskach i w sklepach tanich owoców oraz warzyw. Ale zrzędy im szybko miny, przekonali się bowiem, że istnieje olbrzymia dysproporcja między cenami płaconymi producentom za jabłka, gruszkę, cebulę czy marchew, a cenami detalicznie sprzedawanych owoców i warzyw, która uderza ich po kieszeni.

Towarów jest dużo, a za mało, powinien być więc sprzedawany po przystępnych cenach dla odbiorcy, człowieka pracy.

Z faktu obfitego urodzaju nie można czynić koniunktury do robobienia „kokosowych” jak się mówiło niegdyś, a my użyjemy polskiego wyrażenia „jabłkowych” interesów. Przyjrzyjmy się co się dzieje u nas w tej chwili tj. do 18 bm. włącznie na rynku i w handlu. Informacji zaczerpnęliśmy z narady w Prezydium WRN, która odbyła się ostatnio.

Sady w PGR, OZR i szko-

Warto przeczytać

Coraz ciekawszy staje się wydawany w Krakowie Ilustrowany Magazyn Tygodniowy „Zdarzenia”. Ostatni nr 15 zawiera wiele interesujących pozycji napisanych przez znanych krakowskich literatów i publicystów jak: St. Lema „Felieton Kassandryczny”, Mieczysława Kiełty publikacja o oświecimskim obozie pt. „Pierwsza ucieczka”, pióra Anny Stroniskiej reportaż z procesu SS-mana — Hartmana, Czesława Witkowskiego bardzo ciekawa wiadomość, świadcząca o wynaturzeniu biurokracji pt. „Skandal w Nowym Targu, czyli jak uczczono 45-lecie twórczości Jana Wiktor-”

Ponadto każdy czytelnik znajdzie w tym numerze wiele ciekawostek dotyczących rozwoju nowoczesnej nauki i techniki. Pismo zawiera także sporo interesujących, efektownych ilustracji i wiadomości z różnych stron świata.

łach rolniczych zostały wykupione w drodze przetargu przez prywatnych handlarzy. Wolno mi się zapytać co robiły w tym czasie i co robią spółdzielnie ogrodniczo-warzywnicze i czy właściciele sadów nie wiedzieli, że takie istnieje i działają u nas. Np. sad w Przewrotnem o obszarze 18 ha, posiadający 2000 drzew, należący do OZR RPZB w Rzeszowie zakupił prywatny przedsiębiorca za 110 tys. złotych, podczas gdy wartość owoców tam się znajdujących jest znacznie większa. Rejonowa Spółdzielnia Ogrodniczo-Warzywnicza w Rzeszowie przegapiła, nie wiem czy umyślnie, ten interes.

Istnieje inicjatywa chłopów, zrzeszonych w kółkach rolniczych, widzą oni paraliż w instytucjach odpowiedzialnych za skup i zaopatrzenie, duży bezwład organizacyjny, za którym zapewne kryje się coś więcej.

Zarządy handlu przydzielili rad narodowych nie chcą w dawać zezwoleń na otwarcie i uruchomienie przez spółdzielczość ogrodniczo-warzywniczą detalicznych punktów sprzedaży. Czynną to wbrew założeniom polityki gospodarczej, zdrowemu rozsądkowi i założeniom statutu spółdzielni. W Mielcu spółdzielnia uruchomiła taki punkt i po otrzymaniu nakazu administracyjnego z zarządu handlu — musiała go natychmiast zlikwidować. Podobnie sytuacja ukladła się w Dębicy, Krośnie i Tarnobrzegu.

Centrala Spółdzielni Ogrodniczych — Okręg w Rzeszowie — opracowała plan sieci detalicznej sprzedaży produktów rolnych, przedłożyła do zatwierdzenia Zarządowi Handlu Przewrotnem WRN i przesała do Warszawy. Władze centralne wyraziły zgodę na ten plan, natomiast Zarząd Handlu WRN milczy, zajmuje dziwne stanowisko w tej sprawie ze szkoda dla konsumentów.

Chłopcy powiatu rooeczyckiego, członkowie kółek rolniczych, chcą owoce z własnych sadów zbywać bezpośrednio do odbiorców np. z Warszawy i Poznania, gdzie 1 kg jabłek kosztuje 10 i 12 zł. Zarząd Handlu nie wydał zezwolenia, spółdzielnia jabłek nie chce kupić, bo rzekomo posiada ich nadmiar, wobec tego istnieje obawa, że zgnij-

W 20 rocznicę

strajków chłopskich

Uroczystości w Harcie

W niedzielę we wsi Harta (pow. Brzozów) odbyła się uroczystość odsłonięcia obeliska dla upamiętnienia 20 rocznicy strajków chłopskich. Na łące w pobliżu młyna, gdzie 20 lat temu padło od kul policji dwóch chłopów i kilku zostało rannych, przybyło blisko 4 tysiące osób, szczególnie dużo kobiet i młodzieży.

Zebrań wysłuchali przemówień przedstawicieli PZPR i ZSL, wspomnień uczestnika krwawych zajęć w Harcie Czarnika oraz apelu uczestników strajku.

Odsłonięcia obeliska, który wybudowany został przez miejscowe społeczeństwo, dokonał przewodniczący Wojewódzkiej Rady Narodowej w Rzeszowie Wacław Różga. Po oficjalnej uroczystości odbyły się występy artystyczne w wykonaniu wiejskich zespołów artystycznych.

(tap)

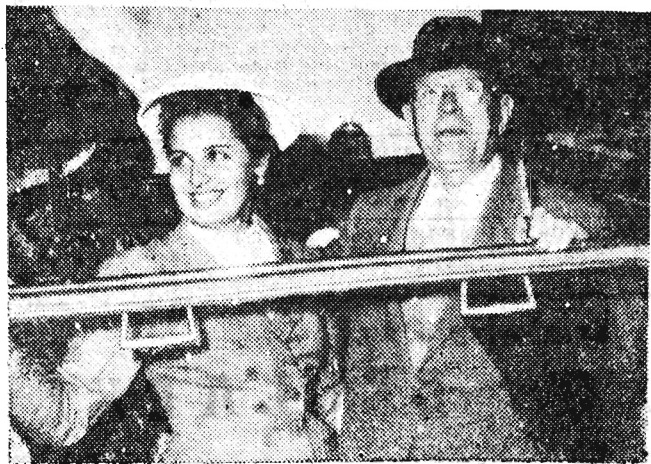
Coraz więcej filmów panoramicznych

Około 30 kin w całym kraju, posiadających szerokie ekrany, wyświetlało do niedawna prawie wyłącznie filmy tzw. normalnoekranowe. Powodem tego był brak w naszym repertuarze pozycji panoramicznych, które w wielu krajach wyparty niemal całkowicie filmy nakręcone tradycyjnym systemem.

Ostatnio nastąpiła pod tym względem pewna poprawa. Ukazało się już na naszych ekranach kilka pierwszych filmów panoramicznych, m. in. dokumentalny „Paryż” reż. Henri Calefa oraz cieszący się dużym powodzeniem kolorowy western „Indyjski wojownik” z Kirkiem Douglasem. Filmowa Rada Repertuarowa zakwalifikowała ponadto do zakupu ponad 25 filmów panoramicznych, z których kilka zostało już nabytych przez CWF. Ujrzymy więc niebawem na szerokim ekranie Laurence Oliviera w „Ryszardzie III”, „Nieznosną dziewczynę” z Brigitte Bardot, „Lepszą część” z Gerardem Philpsem, „Przygodę w Adenie” z Dany Robin, dwa filmy radzieckie —

„Prolog” i „Don Kichot”, amerykański „Trapez” z Gina Lobligrigą i Burt Lancasterem oraz świetny włoski film dokumentalny „Zagubiony kontynent”.

NIECODZIENNA PARA



Do Paryża przybył słynny woloncelista 80-letni Pablo Casals ze swą młodą żoną. Siub mistrza z jego 21-letnią uczennicą Martą Montanez odbył się niedawno w Porto Rico. CAF.

Najlepiej w Mielcu — najgorzej w Rzeszowie i Strzyżowie

(Inf. własna). Do dnia 16 bm. włącznie skupiliśmy dopiero 1.063 tony zboża w ramach obowiązkowych dostaw. Najlepiej do tej pory, w stosunku do innych powiatów, wywiązują się z dostaw zboża dla państwa chłopcy pow. Mielec, gdzie wykonano już 30 proc. planu miesięcznego i w pow. Radymno 21 proc. planu miesięcznego. Opieszale realizują dostawy chłopcy pow. Strzyżów — 2,6 proc. planu miesięcznego, w Rzeszowie 3,6 proc. planu oraz Dębicy 8,5 proc. miesięcznego planu dostaw.



Dyżur nocny: Apteka Społeczna nr 63, ul. Franciszkańska

JAROSŁAW
Dyżur nocny: Apteka Społeczna nr 23, Rynek 1

KINA

PRZEMYSŁ
Roma — Wzgórze 24 nie oddawia
Bałtyk — Pięciorazki
Olimpia — nieczynne

JAROSŁAW
Gdynia — Odrodzeni
Klub Garnizonowy — Ona tańczyła jedno lato

LUBACZÓW
Melodia — Operacja konieczna

BIRZCZA
Pobudka — Niebezpieczne ścieżki

CIESZANÓW
Sportowiec — nieczynne

SADYMO
Świt — W drodze na front

SINIĄWA
Wrzós — nieczynne

ŻURAWICA
Świt — Sprawa 306

NIENADOWA
Mechanizator Rolnictwa — Śmierć rowerzysty

NARÓL
Zespół — Zanim Simon ujrzał świat

PILZNO
Iskra — Król się bawi

UWAGA! Repertuar kin podajemy wg informacji CWF

W czynie społecznym powstaną wiejskie domy kultury

PREZYDIUM Powiatowej Rady Narodowej w Jarosławiu przydzieliło na poparcie czynów społecznych w powiecie dotację w wysokości 100 tys. złotych. Dotacja ta przeznaczona jest na wykończenie budowy świetlic i wiejskich domów kultury, które będą ukończone i oddane do użytku w roku bieżącym.

W wielu gromadach mieszkańcy sami budują domy kultury, nie oczekując na dotacje. Tak np. mieszkańcy wsi Dąbkowice wybudowali czynnem społecznym budynek, w

którym mieścić się będzie wiejski dom kultury. Obiekt ten przedstawia wartość 150 tys. złotych. Z domu kultury mieszkańcy będą mogli korzystać już w październiku br.

Za przykładem wsi Dąbkowice poszli mieszkańcy Moraw ska, budując świetlicę wiejską, której wartość wynosi ponad 100 tys. zł. Dotacja Prezydium PRN wyniosła zaledwie 6 tys. zł. Świetlica będzie wykończona i oddana do użytku z końcem bm.

W trakcie budowy jest obecnie wiejski dom kultury w Rokietnicy. Dotychczasowy wkład mieszkańców wynosi ponad 200 tys. zł, a dotacje 50 tys. zł.

Budowę domów kultury rozpoczęli również mieszkańcy gromady Adamówka i Majdan Sieniawski. Koszt budowy domu kultury w Majdanie Sieniawskim wyniesie ponad 150 tys. zł. Wykończenie i oddanie do użytku obiektu nastąpi w przyszłym roku.

Artyści belgradzcy w Przemysłu

Dzisiaj tj. we wtorek w Przemysłu w sali PDK o godzinie 19.30 wystąpi zespół artystów belgradzkich. W programie śpiew, muzyka.

Uroczyste zebrania kół ZSL

JAROSŁAW

W dniu 15 sierpnia w kilku gromadach powiatu odbyły się uroczyste zebrania kół Zjednoczonego Stronnictwa Ludowego poświęcone 20 rocznicy strajków chłopskich. Zebrania takie m. in. odbyły się w Tuczempach, Węgierce, Pawłowskiu, Maleniskach.

LUBACZÓW

Uroczyste zebrania poświęcone 60 rocznicy powstania ruchu ludowego i 20-leciu strajków chłopskich odbyły się w dniu 15 sierpnia w 8 wsiach powiatu a to: w Wielkich Oczach, Baszni Dolnej, Horyńcu, Dzikowie Starym, Cieszanowie, Rudzie Różanieckiej, Narolu. W zebraniach

obok członków ZSL brali także udział członkowie partii oraz bezpartyjni.

Materiałów budowlanych coraz więcej

Jarosławskie Zakłady Materiałów Budowlanych, mimo że planu produkcji za I półrocie br. nie wykonały to jednak w stosunku do roku ubiegłego dostarczyły na rynek znacznie większą ilość kafli, dachówki cementowej, wyrobów betonowych. I tak np. w I półroczu br. sprzedano odbiorcom indywidualnym kafli na 1.200 pieców, 386,5 tys. sztuk cegieł budowlanej, 187,7 ton wyrobów betonowych, 165,5 tys. sztuk dachówki cementowej.

Dużo radości i wspomnień na zjeździe absolwentów II Gimnazjum im. A. Witkowskiego w Jarosławiu

W pierwszej połowie sierpnia w Jarosławiu odbył się zjazd absolwentów II Gimnazjum im. A. Witkowskiego. Wzięli w nim udział absolwenci nawet lacy, którzy opuścili mury szkoły ćwierć wieku temu. Na zjeździe obecni byli profesorowie gimnazjum Kazimierz Skarbowski, Ta deusz Tenczański, ks. Fedorowicz, Józef Kamiek, Bazyli Bik, Władysław Kunik.

W imieniu byłych uczniów gimnazjum przemówił senior absolwentów Roman Wójcicki. O historii gimnazjum mówił absolwent, — obecnie kierownik departamentu Ministerstwa Oświaty, Marian Meger.

Spotkanie minęło w nadzwyczaj serdecznej atmosferze.

Wspomnieniom, opowieściom nie było końca. Trwały aż do późnych godzin wieczornych.

Wśród leśników

Wzrastają szeregi związkowe W sprawie „Domu Leśnika“

W MARCU reaktywowany został w Przemysłu Związek Zaw. Pracowników Leśnictwa i Przemysłu Drzewnego. W chwili powstania liczył on 7856 członków. Od tego czasu szeregi związkowe znacznie wzrosły, przybyło 594 nowych członków. W chwili obecnej 70 proc. załóg należy do związku. Są jednak także placówki w których wszyscy pracownicy należą do organizacji związkowej. Tak m. in. jest w Zakładach Przemysłu Drzewnego w Sędziszowie, Gorlicach, w Fabryce Kałafoni i Terpentyny w Rudniku oraz w większości tartaków.

Ju. Z „Domu“ korzystałoby również pracownicy rolnictwa zrzeszeni w Zw. Zaw. Pracowników Rolnictwa.

STARANIEM związku zawodowego oraz administracji leśnej w br. zorganizowano w Krasiczynie koło Przemysłu czterotygodniową kolonię dla dzieci pracowników leśnictwa. Wzięło w niej udział 200 dzieci.

Z JAROSŁAWIA

Pierwsi dostarczyli zboże

Podobnie jak w innych powiatach tak i w Jarosławiu rozpoczął się skup zboża w ramach obowiązkowych dostaw na rok 1957.

Pierwszymi rolnikami, którzy dostarczyli zboże do punktów skupu byli: ob. Michał Taciuch z Hawłowice, liczący 77 lat, prowadzący sam swoje gospodarstwo, Stanisław Baster z Jarosławia, Katarzyna Żołyniak z Pivody, Wojciech Cieliecha z Szówska, Michał Majcher z Wylewy.

Ukrywanie obrotów nie udało się

Ostatnio Komisja do Walki ze Spekulacją przy Prezydium MRN w Przemysłu, przeprowadzając kontrolę w sklepie Janiny Turzańskiej, znajdującym się przy ul. Siowackiego stwierdziła, że wprowadzała ona do sprzedaży towary bez rachunków. Sprawę skierowano do Wydziału Finansowego Prezydium MRN.

Trzyletnia szkoła zawodowa dla sprzedawców

POWSZECHNA Spółdzielnia Spożywców w Jarosławiu organizuje 3-letnią szkołę zawodową dla sprzedawców. Nauka w szkole połączona z praktyką w sklepach rozpocznie się w połowie września.

Do szkoły mogą się zgłaszać chłopcy i dziewczęta, którzy ukończyli 15 lat życia i 7 klas szkoły podstawowej.

Zgłoszenia kandydatów przyjmuje oraz udziela bliższych informacji komórka szkoleniowa PSS Jarosław ul. Kraszewskiego 19. Absolwenci szkoły mają zagwarantowaną pracę w spółdzielni.

18 mln złotych na budowę osad dla pracowników leśnych

W bieżącym roku Ministerstwo Leśnictwa przydzieliło, na budowę osad leśnych i budownictwo mieszkaniowe leśników w naszym województwie 18 mln złotych. Dotychczas wykorzystano z sumy tej około 50 proc. Ponadto na remonty kapitałne osiedli Rzeszowski Zarząd Lasów Państwowych otrzymał ponad 2.250 tys. złotych, a na remonty średnie i bieżące 5.483 tys. zł.

RADIO

Program I na fall 1322 m

4.57 Początek audycji 5.30 Muzyka poranna 6.00 Stan pogody i dziennik poranny 6.25 Kalendarz radiowy 6.30 Melodie operetkowe i filmowe 7.15 Gra ork. G. Melachrina 8.06 Przegląd prasy 11.50 Program dnia 11.57 Sygnał czasu 12.04 Wiadomości 12.10 Audycja dla wsi 12.20 Z cyklu: „Ludowe dla spółdzielni“ 12.35 „Majtyśkowie“ — odc. powieści radiowej 13.05 Południowy koncert zyczeń w oprac. M. Lubelskiego 14.00 Koncert południowy 15.10 Słynne orkiestry rozrywkowe 16.40 „Rytm i piosenka“ 17.15 Odpowiadamy siu chaczom w sprawach międzyrodznych 18.00 Reportaż literacki 19.30 „Mława“ — słuch. wg opow. M. Gorkiego 21.30 Muzyka taneczna 21.50 Z cyklu: „Pięć minut o wychowaniu“ 21.55 „W rytmie tanecznym“ Gra orkiestra R. Anthony i J. Lossa 23.00 do 23.10 Ostatnie wiadomości.

Program II na fall 367 m

4.57—6.15 Patrz program I 6.15 Polskie tańce ludowe w wykonaniu zespołu ludowego PR. 8.30 Stan pogody i wiadomości 8.36 Koncert solistów 9.00 Audycja dla dzieci starszych „Błękitna sztafeta“ 9.20 Radzieckie zespoły chóralne 10.00 Koncert symfoniczny muzyki węgierskiej 11.30 Polskie zespoły rozrywkowe i solistów 12.10 Audycja dla wsi 12.20—15.05 Przerwa 15.05 Program dnia 16.00 Wiadomości 16.05 Muzyka oraz transmisja z I etapu Kolarskiego Wyścigu Dookoła Polski 17.00 Muzyka dla wszystkich 17.40 „Na warszawskiej fall“ (tylko na fall 367 m).

Ostatnia walka Apacza

Jeszcze w tym miesiącu mieszkańcy naszego województwa oglądać będą film prod. USA pt. „Ostatnia walka Apacza“. W filmie tym ukazane są walki Indian z białymi.

Na zdjęciu: Scena z filmu.



DLA KAŻDEGO COS
Znaczenie

CO DZIŚ NA OBIAD?

BARSZCZ czerwony zabielany z ziemniakami.
ZRAZY mielone z kaszą hreczaną
KISIEL z jabłek

PRZEPIS NA KISIEL: 40 dkg winnych jabłek opłukać, zetrzeć na tarce o cienkich otworach dopełnić wodą do 1/2 i objętości dodać startą lub posiekana skórkę pomarańczową, podgrzać. Na gorący płyn wlać mieszając zamieszać z 5 dkg maki ziemniaczanej i 1/16 l młodej wody, zagotować. Wlać do salaterki, ostudzić. Podawać z ośrodkowym, wystudzonym makiem lub sosem waniliowym.

Odsprzedania drobne

Sprzedaj

MOTOCYKL „WFM“ sprzedam. Rzeszów, ul. Dąbrowskiego 56 bl. 30/11 od godz. 16. G-620/1

GALANTERIE kupcom poleca Wytównia — Kraków, Radawicka 8, tel. 357-12. K-892/10

Ząbny

PLEDZIEN Józef zgubił dowód rejestracyjny EJ-5890 na motocykl, wydany przez Prez. Miejskiej Rady Narodowej w Rzeszowie — Wydział Komunikacji Drogowej. G-604/3

Pracownicy poszukiwani

ELEKTROMONTERÓW, MONTERÓW INSTALACJI SANITARNYCH ROBOTNIKÓW NIEWYKwalifikowanych oraz 2 SPAWACZY DO PRACY na terenie Rozwadowa, Horyńca, Lublina i Klejc zatrudni natchmiast Przedsiębiorstwo Robót Kolejowych Nr 167 w Lublinie. Praca wg umowy zbiorowej w budownictwie system skordowy, dodatki rozłogowe, strawne zapewnione. Hotele Robotnicze bezpłatne. Zgłoszenia przyjmują osoby lub listownie zaliczając podanie i życiorys. Samodzielnie Kierownictwo Robót Inst. 167 w Lublinie, ul. Nowy Świat 11/13. K-964/10

SKOCZYŁAS Józef, zam. Futoma pow. Rzeszów zgubił pozwolenie kat. amatorskiej Nr 0160/55 wydane w dniu 12. VIII. 1955 r. przez Prez. Pow. Rady Narod. Wydział Komunikacji Drogowej w Rzeszowie. G-588/1

Podziękowanie

DYREKTOROWI Szpitala w Króćni dr Władysławowi Giazarowi za troskliwą opiekę w czasie choroby i pomoc w powrocie do domu oraz personelowi lekarskiemu i pielęgniarskiemu oddziału wewnętrzznego najserdeczniejsze podziękowanie składa — Maria Gamsler — Sosnowiec. G-618/1

MURARZY, TYNKARZY, CIEŚLI, BETONIARZY, STOLARZY, BLACHARZY oraz ROBOTNIKÓW NIEWYKwalifikowanych zatrudni natchmiast Zjednoczenie Budownictwa Miejskiego w Lublinie, ul. Narutowicza 56. Warunki pracy wg układu zbiorowego w budownictwie. Zamieszkałym gwarantujemy bezpłatny pobyt w hotelach. K-984/10

KIEROWCE — OPERATORA do WALCA DROGOWEGO oraz 50 ROBOTNIKÓW NIEWYKwalifikowanych do prac drogowych zatrudni natchmiast Miejskie Przedsiębiorstwo Robót Drogowych — Rzeszów, ul. Wierzyńska Nr 1. K-389/2

WYSOKOKWALIFIKOWANYCH MONTERÓW SAMOCHODOWYCH z dobrą opinią zatrudni w Rzeszowie, Łańcucie i Debicy PPS Ekspozytura w Rzeszowie. Zarobki od 1.500 zł wwyż. K-984/11

Zamówienia na CEGLARKI

najnowsze typu o gwarantowanej wydajności dziennej 8.000 szt. oraz na wszystkie rodzaje formy na wyrob KREGÓW BETONOWYCH wg cen zatwierdzonych przez Komisję Cen

PRZYJM UJE SPÓŁDZIELNIA PRACY „ELEKTRO-METAL“ w Jaśle K-987/1

NOWINY RZESZOWSKIE

wydaje RSW „Prasa“ Redakcja Kolegium — Adres redakcji: Rzeszów, ul. Zornackiego 60, telefon 212-11 (11 linijki). Redaktor naczelny: Józef PZPR (III piętro). Telefon: Centrala 11-43, naczelny redaktor 10-75, zastępca redaktora naczelnego 14-88, sekretarz redakcji, wewn. 17, dział kulturalny, wewn. 87, dział ekonomiczno-rolny, wewn. 80, dział kulturalny wewn. 94, dział miejski, wewn. 83, dział sportowy i dział informacyjny 15-99, dział terenowy wewnętrznego 15, dział korespondentów i korespondentów wewn. 81, Redakcja nocna 10-17 (10-36), Delegatura RSW „Prasa“ tel. 18-58, finansowy wewn. 78, wydawnictwo wewn. 72, adm. strona wewn. 82, Odbiór za datkami: Przemysłu, Warszawskiego 15, tel. 27-06, Krosno, ul. Słowackiego 6, II piętro, pokój 22, tel. 499, Międzyzdroje, Dzierżynińskiego (KP PZPR) — tel. 207, 104, 39, Stalowa Wola, ul. I Maja: 24 — tel. 261.

Cena prenumeraty pocztową miesięczna 10 zł, kwartalna 30 zł, roczna 120 zł. Cena druku, Rzesz. Zakł. Graficzne 5-12