

Po wizycie w DRW i Indonezji

### K. J. Woroszyłow przybył do Pekinu

PEKIN (PAP). Dnia 24 bm. po wizycie w Republice Indonezyjskiej i w Demokratycznej Republice Wietnamu przybył do Pekinu przewodniczący Prezydium Rady Najwyższej ZSRR K. J. Woroszyłow wraz z towarzyszącymi mu osobami.

## Powiatowe komisje porozumiewawcze powołują komitety Frontu Jedności Narodu

Działając na podstawie uchwały Wojewódzkiej Komisji Porozumiewawczej, Powiatowe Komisje Porozumiewawcze przystąpiły do powoływania powiatowych Komitetów Frontu Jedności Narodu. Dotychczas otrzymaliśmy informacje o powołaniu powiatowych komitetów FJN w Łancucie, Nisku, Dębicy i w Rzeszowie.

#### LANCUT

Powiatowa Komisja Porozumiewawcza Stronnictw Politycznych, która obradowała w dniu 18 maja br. opowiedziała się za powołaniem w miejsce Powiatowego Komitetu Frontu Narodowego — Powiatowego Komitetu Frontu Jedności Narodu. W skład Komitetu weszło 25 działaczy partii, ZSL, SD, organizacji młodzieżowych i bezpartyjnych. Najbliższym zadaniem Komitetu FJN będzie powołanie grupadzkich zespołów aktywistów.

#### DEBICA

Uchwałą Powiatowej Komisji Porozumiewawczej powołano również PK FJN w Debicy, w skład którego wchodzi

17 osób spośród czołowego aktywistów powiatu. Powiatowa Komisja Porozumiewawcza zakłada, że KFFJN poprzez różnorodne formy działalności, pod politycznym kierownictwem Komisji Porozumiewawczej i przy szerokim zainteresowaniu organizacji społecznych... (Ciąg dalszy na str. 2)

### Skuterem przez świat



27-letni student psychologii w Londynie Alabisi Ajala z Nigerii wybiera się w czerwcu w podróż po Europie, Azji i Afryce. Przebycie 95.000 mil trwać będzie 18 miesięcy. W roku 1953 student ten przejechał Amerykę i Kanadę na rowerze. CAF

Logo for 'Koniczynki' lottery featuring a four-leaf clover and the text 'GRA LICZBOWA RZESZOWSKA Koniczynki'.

### W niedzielę spolykamy się na pierwszym losowaniu „Koniczynki“

A więc nadchodzi oczekiwany przez wszystkich grających moment pierwszego losowania Rzeszowskiej Gry Liczbowej „Koniczynki”. W niedzielę o godz. 11 na boisku „Resovia” w Rzeszowie przy ul. Krakowskiej na oczach setek widzów wylosowane zostaną pierwsze liczby „Koniczynki”. Uroczystego otwarcia losowania dokona przewodniczący komitetu organizacyjnego „Koniczynki”, na stępcę przew. Prez. WRN, Władysław Deregowski. Jak będzie wyglądało losowanie? Przy wejściu na stadion 10 dzieci otrzyma 10 kolejnych numerków. Następnie notariusz wylosuje jeden z dziesięciu numerów, i dziecko, które ten właśnie numer otrzymało poproszone zostanie do losowania „Koniczynki”.

Na bieżni ustawiony będzie specjalnie wykonany przez załogę WSK w Rzeszowie przezroczysty beben. Do bebnego tego notariusz wrzuci, wystawione do publicznego wglądu, 90 ponumerowanych piłeczek pingpongowych z numerami od 1 do 90. Po dokładnym zawlaskaniu oczu dziecku, beben zostanie puszczony w ruch. Gdy piłeczki dobrze się wymleszają — dziecko segnę ręką do bebnego, wyłącznie jedną piłeczkę i poda ją notariuszowi. Notariusz odczyta

(Ciąg dalszy na str. 2)

# NOWINY RZESZOWSKIE

ORGAN KOMITETU WOJEWÓDZKIEGO PZPR

Nakład 59.698

Cena 40 gr

Nr 124 (2473) — Rzeszów, niedziela 26 maja 1957 r.

## Nowe uchwały Rady Ministrów

- Przeciw spekulacji i nadużyciom
- Rady robotnicze w żegludze
- Dodatkowe etaty dla sądownictwa
- Obniżenie taryfy celnej przywózowej

WARSZAWA (PAP). W dniu 23 maja br. odbyło się posiedzenie Rady Ministrów, na którym rozpatrzone szereg projektów uchwał i rozporządzeń.

Między innymi Rada Ministrów podjęła uchwałę dotyczącą akcji przeciwko nadużyciom i spekulacji. W myśl tej uchwały przy prezydialach powiatowych, miejskich i dzielnicowych rad narodowych, powołane zostają przy udziale czynnika społecznego komisje do walki ze spekulacją i nadużyciami w handlu.

Do zakresu działania komisji należy m. in. kontrola nad właściwą sprzedażą towarów, nad cenami i jakością towarów, nad rzetelnością miary i wagi, jak również wykrywanie przestępstw spe-

kulacyjnych i nadużyć, nielegalnych handlarzy i agentów. W celu usprawnienia pracy sądów, Rada Ministrów (Ciąg dalszy na str. 2)



Na zdjęciu u góry: Przed kioskami „Ruchu” tłum ludzi. Co to? Aha — „Koniczynka”!

## DZIŚ „Nowiny Tygodnia”

Na zdjęciu: wie brak, ciekawych obojga pici przy t. zw. „Młynie Miłości” w Bierutowiecach... CAF — fot. Pienkowski

### Żona Chaplina urodziła córkę

GENEWA, PAP. „Żona urodziła dziewczynkę” — wykrzyknął urodzony Chaplin do zgromadzonych w dniu 23 bm. przed kliniką położniczą w Lozannie dziennikarzy. Jest to szóste dziecko Charlie Chaplina. Córeczka 68-letniego aktora będzie się nazywała Jane.

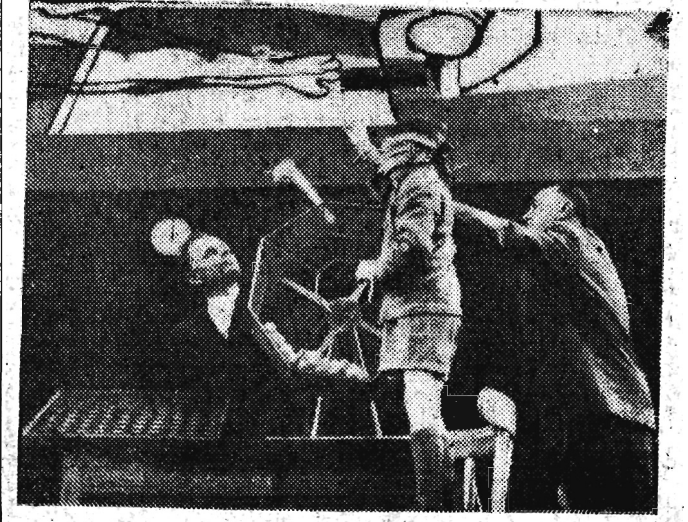
## Naukowcy polscy chcą opracować projekt sztucznego satelity Ziemi

Polskie Towarzystwo Astronautyczne postanowiło utworzyć specjalną komisję, której zadaniem będzie opracowanie mniej więcej w ciągu trzech lat projektu sztucznego satelity ziemskiego. W skład komisji, która prace swe — jak się przewiduje — rozpocznie we wrześniu br. — wejdzie ok. 100 naukowców z różnych specjalności, a więc matematycy, fizycy, chemicy, technicy, fizjology.

zmiany swojej orbity przy pomocy własnych silników jonowych. Tym samym zdolny więc on będzie do samodzielnej nawigacji po orbitach zamkniętych wokół kuli ziemskiej. Z góry zakłada się, że ze względu na ekonomiczność, w Polsce projekt ten zrealizowany w praktyce nie będzie. Członkowie kierownictwa Polskiego Towarzystwa (Ciąg dalszy na str. 2)

### Największa maszyna do liczenia

PARYŻ PAP. Na wystawie w Paryżu wystawiono na pokaz największą na świecie maszynę do liczenia — „Ordinateur 704”, skonstruowaną we Francji. „Ordinateur 704” wazy 21 ton. W czasie jednej sekundy maszyna może dokonać 4.666 działań arytmetycznych. Podejmuje ona decyzje logiczne w jednej dwudziestoczteromilionowej sekundy. Maszyna wykonuje obliczenia 10.000 razy szybciej niż człowiek. Uzycie tej maszyny pozwoliło na skonstruowanie prototypu nowego samolotu pasażerskiego o 6 miesięcy wcześniej, dzięki przepięszeniu obliczeń dokumentacyjnych.



Tak wyglądało ciągnięcie „Lajkonika” w Krakowie. Podobne chwile emocji będziemy i my przeżywać w niedzielę.

### Trwalsza od żelaza, lżejsza od aluminium

NOWY JORK (PAP). W laboratorium Corning wynaleziono nową substancję — „pyroceram” — która trwalsza jest od żelaza, a o wiele lżejsza od aluminium. Nowa substancja składa się z tych samych składników, co szkło, w momencie gdy cała ta substancja jest rozpuszczona, dodaje się jedynie

do niej pewne składniki chemiczne, które powodują proces krystalizacji. Według ekspertów z laboratorium Corning, nowa substancja jest wytrzymała na wysokie temperatury oraz nadaje się do produkcji części silników odrzutowych, statków itp.

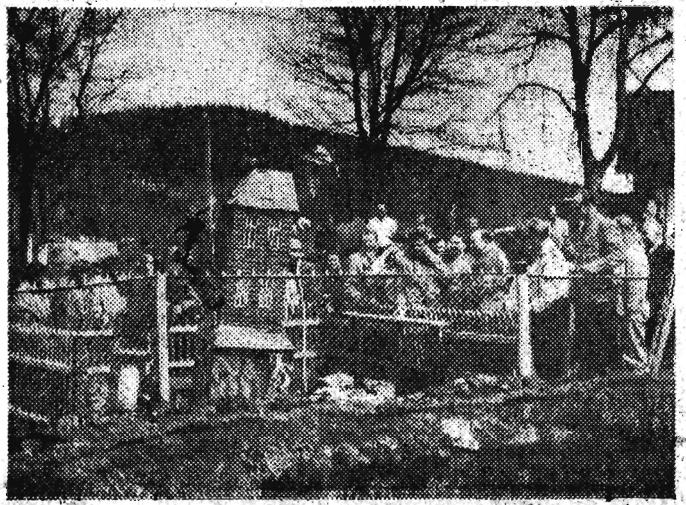
## Depesza przewodniczącego Rady Państwa do prezydenta FLRJ

Towarzysz JOSIP BROZ TITO Prezydent Federacyjnej Ludowej Republiki Jugosławii Belgrad

Proszę przyjąć, Towarzyszu Prezydencie, najlepsze gratulacje Rady Państwa Polskiej Rzeczypospolitej Ludowej i moje własne z okazji 65 rocznicy Waszych urodzin. Życzę Wam wszelkiej pomysłowości osobistej i dalszej owocnej pracy dla dobra bratniego narodu jugosłowiańskiego.

ALEKSANDER ZAWADZKI Przewodniczący Rady Państwa Polskiej Rzeczypospolitej Ludowej

### Wczasy w Karkonoszach



### „Salamandry” z Mielca — dla Chin

Pierwsza partia 15 kompletów szybowców „Salamandra” opuściła mielecką WSK i wyruszyła w drogę do Chińskiej Republiki Ludowej. Zgodnie z umową, druga partia, tzn. dalszych 15 kompletów, wysłana zostanie do ChRL w przyszłym miesiącu. Wydział wykonujący komplety do „Salamandry” przyjął ostatnio zamówienie na wykonanie 200 łózek dziecięcych. Łóeczka wykonane zostaną z odpadków drzewnych. Ren.

Logo for 'VI ŚWIATOWY FESTIWAL 1957 MŁODZIEŻY STUDENTÓW' featuring a stylized figure.

### CIEKAWOSTKA

POSKRAMIACZ WĘZÓW W POZNANIU DNIA Wśród tłumy przechodniów, którzy w ub. środę spacerowali po placu Wolności w Poznaniu, wzbudziła sensację widok. Na laweczce usiadła kobieta z mężem i dzieckiem otulona... Jak się okazało — owi niecodzienni gości z wężami datuje się już od dość dawna. Kiedyś to jako młody chłopiec robił wyprawę z rodzinnego domu w Caracas (Wenezuela) do dżungli. Od krajoznawców nauczył się on kultu dla węży i od tego czasu rozpoczął swą karierę, poskramiacza, wstępując m. in. w cyrkach Francji, Holandii, Danii, Szwajcarii i Niemiec. Pobyt rodziny Kalu w Polsce ma potrwać do końca listopada br. (PAP)

Advertisement for 'Nowin Sportowych' listing various sports events and results.

Advertisement for 'DELHI (PAP)' featuring a clock and the text 'PO POŁNOCY'.



# Nowe uchwały Rady Ministrów

(Ciąg dalszy ze str. 1)  
uchwalila zwiększenie etatów osobowych resortu sprawiedliwości. W myśl tej uchwały, resort sprawiedliwości jesz-

## Posiedzenie Rady Państwa

WARSZAWA (PAP). Na posiedzeniu w dniu 23 maja br. Rada Państwa ratyfikowała następujące umowy międzynarodowe:  
1) Podpisana w Moskwie dnia 25 marca 1957 r. umowę między rządem Polskiej Rzeczypospolitej Ludowej a rządem Związku Socjalistycznych Republik Radzieckich w sprawie terminu i trybu dalszej repatriacji z ZSRR osób narodowości polskiej.  
2) Podpisany w Nowym Jorku dnia 26 października 1954 r. statut Międzynarodowej Agencji Energii Atomowej.  
3) Przyjęta przez konferencję, ogólną Międzynarodowej Organizacji Pracy, konwencja dotycząca zatrudniania kobiet przy pracach pod ziemią we wszelkiego rodzaju kopalniach.  
4) Podpisana w Paryżu dnia 12 października 1955 roku konwencję ustanawiającą Międzynarodową Organizację Metrologii Prawnej.

cze w bieżącym roku zatrudnić będzie mógł dodatkowo około 400 sędziów.

Zgodnie z decyzją, podjętą przez Radę Ministrów, obowiązująca moc ustawy z 19. XI. 1956 r. o radach robotniczych, rozciągnięta zostaje na przedsiębiorstwa portowe, żeglugi morskiej i śródlądowej, wchodzące w skład resortu żeglugi.

W celu stworzenia warunków prawidłowego wykonywania przez spółdzielczość spożywców jej wiaściwych zadań, Rada Ministrów podjęła uchwałę w sprawie zasad współdziałania Związku Spółdzielni Spożywców i jego terenowych organów samorządu spółdzielczego z organami administracji państwowej.

Rada Ministrów zatwierdziła również projekt rozporządzenia, zmieniającego stawki taryfy celnej przywozowej na niektóre towary. W myśl nowego zarządzenia, w licznych wypadkach stawki te ulegną obniżeniu, a niektóre z nich zostaną całkowicie zniesione.

## W nokojowym współzawodnictwie

# W Związku Radzieckim dojrzały warunki by w najbliższych latach doścignąć Stany Zjednoczone w produkcji artykułów hodowlanych na głowę ludności

Skrót przemówienia N. S. Chruszczowa

MOSKWA (PAP). Dzienniki moskiewskie opublikowały 24 bm. przemówienie pierwszego sekretarza KC KPZR N. S. Chruszczowa, wygłoszone 22 maja w Leningradzie na konferencji pracowników rolnictwa północno-zachodnich okręgów Federacji Rosyjskiej.

Chruszczow oświadczył, że w Związku Radzieckim dojrzały wszelkie warunki, by w najbliższych latach doścignąć Stany Zjednoczone w produkcji artykułów hodowlanych na głowę ludności.

Chruszczow zaznaczył, że w dziedzinie produkcji mleka na głowę ludności, Związek Radziecki może nie tylko doścignąć, ale również wyprzedzić

Stany Zjednoczone już w 1958 roku.

Oświadczył on dalej, że pod względem produkcji mięsa na głowę ludności, Związek Radziecki może doścignąć Stany Zjednoczone w 1960 lub 1961 r. Aby to osiągnąć, trzeba zwiększyć produkcję mięsa w ZSRR 3,15 raza w porównaniu z rokiem 1956. Chruszczow wyraził pogląd, że w wyniku współzawodnictwa między poszczególnymi rejonami kraju, okres ten może być skrócony.

Mówca przytoczył dane, dotyczące produkcji artykułów rolnych na głowę ludności w USA i ZSRR. W 1956 r. wyprodukowano w ZSRR na głowę ludności 32,3 kg mięsa, zaś w USA — 102,3 kg; mleka w ZSRR — 245 kg, a w USA — 343 kg; masła w ZSRR — 2,8 kg, a w USA — 3,8 kg. Z każdego 100 hektarów użytków rolnych w 1956 roku uzyskano w ZSRR mięsa w wadze rzeźnej 13,3 q, a w USA 33 q; mleka w ZSRR — 101 q, a w USA — 111 q.

Jak oświadczył Chruszczow, by doścignąć Amerykę w produkcji mięsa i mleka na głowę ludności, Związek Radziecki powinien uzyskać przeciętnie na 100 ha użytków rolnych: 42 q mięsa wagi rzeźnej i 141 q mleka.

To, czego przedtem ludzie radziecy nie mogli zrobić w ciągu 10 lat, obecnie zamierzają zrobić w ciągu roku — powiedział Chruszczow. Podobnie mi się zapali ludzi radzieckich. Opiera się on na realnych obliczeniach, na wierze w swe siły, na zaletach socjalistycznego systemu gospodarki. Ośmielamy się rzucić wyzwanie Ameryce do nokojowego współzawodnictwa w szczególności ważnej dziedzinie gospodarczej, tej samej Ameryce, przed której sąkiewką drżą i której podliuzają się wszystkie państwa kapitalistyczne.

Chruszczow oświadczył, iż nie zgadza się z niektórymi ekonomistami, uważającymi, iż w dziedzinie produkcji mięsa Związek Radziecki może doścignąć Stany Zjednoczone dopiero w 1975 r. Podał krytykę ich obliczenia, zaznaczając: siła ustroju kolchozowego, patriotyzm ludzi radzieckich, współzawodnictwo socjalistyczne pozwolą nam rozwiązać to zadanie w ciągu najbliższych lat i już w obecnej pięcioletce doścignąć Stany Zjednoczone w produkcji mięsa, mleka i masła na głowę ludności. Powinniśmy zwyciężyć w tym współzawodnictwie — powiedział Chruszczow. To nasze zwycięstwo będzie silniejsze niż bomba wodorowa

Chruszczow zakomunikował dalej, że KC KPZR i rząd radziecki rozpatrują obecnie sprawę zniesienia z dniami 1 stycznia 1958 r. dostaw artykułów rolnych z gospodarstw, będących własnością kolchoźników. (Już w 1953 r. poważnie obniżono normy dostaw od tego typu gospodarstw — przypomniał Chruszczow).

Kończąc swe przemówienie, Chruszczow oświadczył:

Wiadomo powszechnie, że pragniemy pokoju i walczymy o pokój nie dlatego, że nasz kraj jest słaby. Wodzirene z obozu imperialistycznego, wszelkiego rodzaju podżegacze wojenni znają i odczuwają naszą siłę, naszą potęgę. Jeśli będziemy nadal prowadzić pokojową, ale stanowczą politykę, to amatorzy wszelkiego rodzaju awantur będą dobrze pamiętali, gdzie przebiegają nasze granice i nie tylko granice, lecz także nasze interesy.

## Powiatowe komisje porozumiewawcze powołują komitety Frontu Jedności Narodu

(Ciąg dalszy ze str. 1)  
lecznych winny zaktywizować najszersze masy pracujące powiatu debickiego wokół Frontu Jedności Narodu.

RZESZÓW

Również w powiecie rzeszowskim powołany został Powiatowy Komitet Frontu Jedności Narodu. W skład tego Komitetu weszli przedstawiciele partii politycznych, organizacji młodzieżowych, przedstawieli kółek rolniczych, organizacji kobiecych oraz większych zakładów pracy i instytucji.

W najbliższych dniach odbędzie się pierwsze posiedzenie nowopowołanego komitetu Frontu Jedności Narodu, na którym zostanie omówiony zakres działalności i treść pracy KFJN.

L. R.

## W niedzielę pierwsze losowanie „Koniczynki“

(Ciąg dalszy ze str. 1)  
ta z niej numer i numer ten zostanie zaprotokolowany, jako ważny w danym ciągnięciu.

Oficjalne wyniki losowania poda rozgłoszą rzeszowska Polskiego Radia w niedzielę pomiędzy godziną 12,20 a 13, a nie jak podawaliśmy poprzednio 15,20 — 15 oraz poniedziałkowa prasa. Przypominamy, że wygrane z 5 i 4 trafieniami należy zgłaszać w dniu losowania od godz. 15-20, a najpóźniej w najbliższy poniedziałek po dniu losowania od godz. 8-15 — telefonicznie, telegraficznie, lub osobiście, na adres: „Koniczynka“, Rzeszów, ul. Grunwaldska 19 (gmach WRN), tel. 14-74.

Przypominamy też, że przed losowaniem „Koniczynki“ odbędzie się zakończenie konkursu ogłoszonego przez „Nowiny Rzeszowskie“ na nazwę Rzeszowskiej Gry Leczowej. Jeden z 31 projektdawców nazwy „Koniczynka“ otrzyma drogą losowania aparat radiowy marki „Stolica“.

A zatem spotykamy się wszyscy w niedzielę 26 bm. o godz. 11 na holisku „Resovill“.

## Z obrad plenum WK SD w Rzeszowie

### We wrześniu br. — Wojewódzki Zjazd SD

W dniu 23 maja br. odbyło się w Rzeszowie plenarne posiedzenie WK SD, poświęcone ocenie pracy terenowych ogniw SD oraz wytyczeniu dalszych zadań w zakresie działalności ideologicznej i organizacyjnej w związku z przygotowaniem do Krajowego Zjazdu SD. W imieniu Prezydium WK referat wygłosił sekretarz WK Stanisław Gabryl.

Zarówno referat jak i wnioski przedstawione przez Prezydium WK zostały w toku dyskusji w pełni zaakceptowane. Plenum ustaliło termin Zjazdu Wojewódzkiego Delegatów SD na miesiąc wrzesień br. W podjętych uchwałach Plenum zwraca szczególną uwagę na konieczność poprawy stylu pracy radnych SD, ich kontaktu z instancjami, jak również polepszenia współpracy międzypartyjnej. Plenum WK podkreśla z całą mocą konieczność dania zdecydowanego odporu ze strony Instancji i poszczególnych członków SD na wszelkie próby nacisku i penetracji burżuazyjnej i reakcyjnej ideologii w szeregiach SD.

## Naukowcy polscy chcą opracować projekt sztucznego satelity Ziemi

(Ciąg dalszy ze str. 1)  
Astronautycznego wychodzą jednak z założenia, że sama kompleksowa praca teoretyczna nad projektem satelity przyczyni się do podniesienia na wyższy poziom naszej wiedzy astronautycznej, umożliwi lepsze zgrzebienie trudnych problemów, pozwoli wychować wysoko wykwalifikowaną kadrę naukową, która wykorzystana później może być w innych dziedzinach techniki.

Nad podobnymi projektami — o czym warto wspomnieć — pracuje obecnie więcej uczonych w różnych krajach. Realizacji doczekać się może realizowany w naszym kraju projekt „A” — o którym, czy projekt, który opracować zamierzają nasi naukowcy — po przedyskutowaniu na arenie międzynarodowej — nie będzie zakwalifikowany do realizacji, o czym będziemy z naszym praktycznym udziałem?

## Na Cyprze



## Zastój w pracy ZMW — poważnym sygnałem dla aktywu

Według niekompletnych jeszcze danych, organizacja ZMW w województwie rzeszowskim, liczy obecnie 394 kółka, które skupiają w swych szeregach 8.391 młodych chłopców i dziewcząt.

W czołówce znajduje się powiat gorlicki, liczący 33 kółka i 1.150 członków oraz powiaty: strzyżowski i przeworski liczące łącznie 57 kół. Jeżeli chodzi o liczebność młodzieży w kółkach, to bezkonkurencyjny jest powiat łańcucki. Przeważnie przypada tam na jedno kółko 33 członków.

Mimo że Związek Młodzieży Wiejskiej poczynił już poważne postępy w pracach organizacyjnych, to jednak w w ostatnim okresie obserwuje się pewien zastój. Np. organizacja wzrasta liczebnie bardzo słabo, a w niektórych powiatach są nawet tendencje zmniejszania się ilości kół.

Zjawisko to stanowi poważny sygnał dla aktywu Związku, który winien energicznie zabrać się do pracy.



Przez 54 dni żołnierze brytyjscy przeszukiwali wioskę Milkouri na Cyprze, gdzie rzekomo ukrywać się miał przywódca EOKA.

Na zdjęciu: Kobiety i dzieci z przerażeniem patrzą na dzieło zniszczenia, dokonane przez żołnierzy brytyjskich.

CAF

## Sytuacja we Francji

- ◆ Deklaracja Biura Politycznego FPK
- ◆ Pleven utworzy nowy rząd?
- ◆ Coty odwołał podróż do USA

PARYŻ (PAP). Biuro Polityczne Francuskiej Partii Komunistycznej ogłosiło w związku z kryzysem gabinetowym we Francji deklarację, w której przestrzega przed bieżąmi rządzą Molleta i wskazuje na jakiej linii powinna iść polityka kraju. Deklaracja wyzywa wszystkich członków partii i wszystkie organizacje partyjne do wykazania w dobre kryzysu wzmoczonej aktywności i przyczynienia się w ten sposób do pomyślnego w skutkach dla kraju i klasy robotniczej rozwiązania kryzysu.

PARYŻ (PAP). Agencja France Presse opublikowała komunikat o'icjalny, że prezydent Coty powierzył b. premierowi Rene Plevenowi misję przeprowadzenia szeregu rozmów z przedstawicielami poszczególnych ugrupowań politycznych dla znalezienia platformy porozumienia, umożliwiającej sformowanie nowego rządu francuskiego.

PARYŻ (PAP). Ogłoszono tu komunikat, że wobec przedłużającego się kryzysu ga-

## W Warszawie będzie czynne Główne Biuro Adresowe

WARSZAWA (PAP). 1 czerwca br. rozpocznie swą działalność Główne Biuro Adresowe przy Komendzie Głównej MO, z którego usług będą mogli korzystać mieszkańcy całego kraju.

Dla uzyskania adresu osoby poszukiwanej należy wypełnić specjalny formularz, który będzie można otrzymać bezpłatnie w każdej Powiatowej lub Miejskiej Komendzie MO, jak również we wszystkich komendach. Wypełniony formularz z naklejonym znaczkiem opłaty skarbowej w wysokości 5 zł, należy w kopercie przesłać — wyłącznie drogą pocztową — do Głównego Biura Adresowego KG MO w Warszawie, ul. Narbutta 33. Do formularza należy również załączyć znaczek pocztowy na list zwykły, a więc wartości 60 groszy, przeznaczony na od-

powiedź, która nastąpi w terminie do dwóch tygodni.

Urzędy i instytucje państwowe oraz jednostki gospodarki społecznej, które zwracają się do Głównego Biura Adresowego o udzielenie im informacji są zwolnione od opłaty skarbowej. Ułga ta obejmuje również osoby prawne, które korzystają z od powiednich zwolnień ulszczenia opłat skarbowych.

## Ze sportu

### Przed pierwszym gongiem w Pradze

Drużyna polska, która przyjechała do Pragi w czwartek została serdecznie powitana przez organizatorów bokserskich mistrzostw Europy. Na dworcze z ramienia Komitetu Organizacyjnego witał Polaków sekretarz Komitetu — Zamraoiz.

Obok przyjazdu Polaków najważniejszym wydarzeniem dla entuzjastów boksu w Pradze było przybycie ekipy radzieckiej. Pięściarze ZSRR typowani są przez wielu fachowców jako najsilniejsza reprezentacja.

W Pradze rozegra się pogłoska, że w zespole gospodarzy ma wystąpić Torma.

Polacy zaraz po przyjeździe przeprowadzili lekki trening. Wszyscy — jak na razie — czują się bardzo dobrze. Humory dopisują. Nasz reprezentant T. Nowakowski rozwesela kolegów piosenkami francuskimi, którymi wku-pił się już do reprezentacji.

CAF

## Straszliwe upały w Meksyku

- 45 stopni C w cieniu
- W Monterry zmarło 17 dzieci

NOWY JORK. — Jak donoszą z Meksyku, w kraju tym panuje obecnie straszliwa posucha. Temperatura dochodzi do 45 st. C w cieniu. Na skutek suszy wyschło kompletnie wiele źródeł i studni. W mieście Monterry, liczącym 300 tysięcy mieszkańców, w ciągu ostatnich 24 godzin na skutek braku wody zmarło 17 dzieci a ponad 300 przewiezionych zostało do szpitali. Szkoły zostały zamknięte. W celu opanowania katastrofalnej sytu-

acji, władze miejskie w Monterry zwróciły się o pomoc do towarzystwa ratowego, które oddało do ich użytku jeden z natociągów prowadzący do Zatoki Meksykańskiej. Otrzymała ta droga wodę władze ścisłe racjonują pomiędzy mieszkańcami miasta. Silne upały i susza notuje się i w innych prowincjach kraju. W Meksyku (stolicy) położonym na wysokości 2.300 m nad poziomem morza temperatura dochodzi do 35 stopni.

## Aktualności ze świata

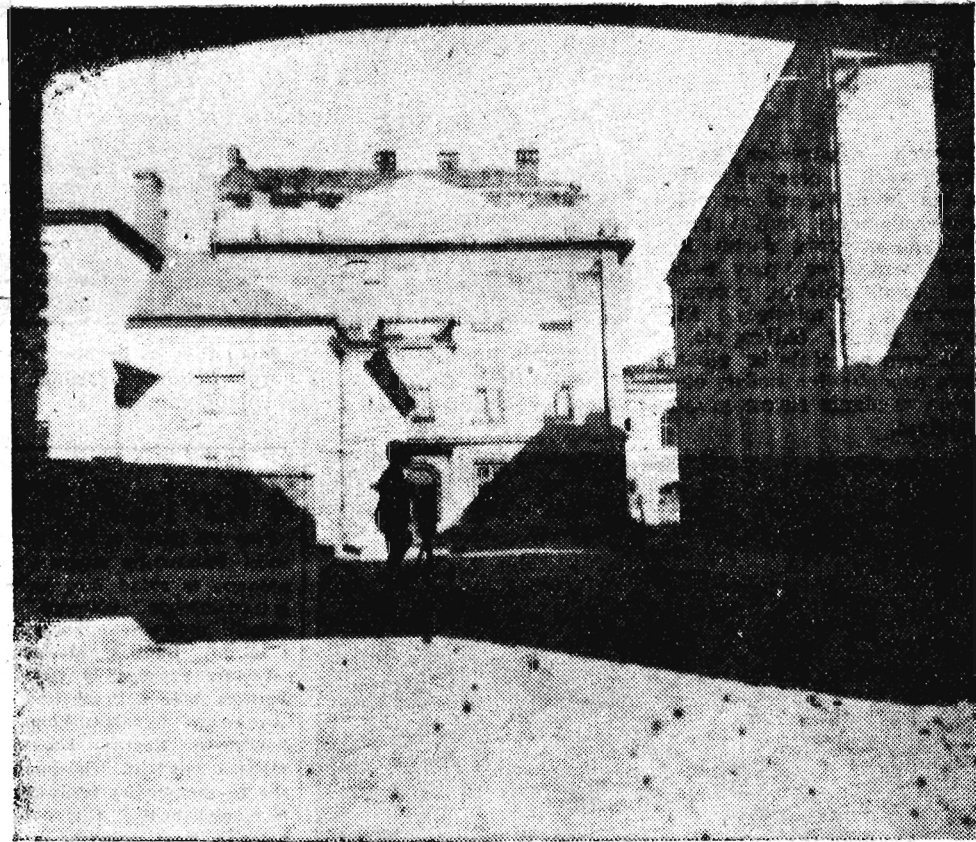


Z okazji obchodu dnia patrona Madrytu — urządzono tam oryginalne „wycigi“ historycznych samochodów. W wycigach tych wzięły m. in. udział Panhard model 1920 r. i jeszcze starsza — „katarinka na kółkach“ — zaprzężona w osiołka.

CAF



# Piękno ziemi rzeszowskiej



Ulica w Sanoku

Fot. KOLJEWICZ

## Jaką pijemy wodę?

WOJEWÓDZTWO rzeszowskie posiada 23 wodociągi publiczne, podlegające wydziałom gospodarki komunalnej oraz parę wodociągów spółdzielczych, jak np. w Albigowej i Krzemienicy (pow. Łańcut). Na podstawie badań przeprowadzonych przez Stację Sanitarno - Epidemiologiczną w 1956 r. stwierdzono, że tylko mieszkańcy Stalowej Woli nie li smaczna i zdrową wodę, reszta zaś wodociągów dostarcza wody o złej jakości sanitarniej, nie nadającej się do picia i potrzeb gospodarczych.

Podobną opinię wydała stacja o wodzie pochodzącej ze studzien publicznych, szkolnych i prywatnych. Tych ostatnich jest na terenie województwa około 161.000, z czego tylko 5 proc. posiada dobrą wodę. Jak więc widzimy, przeważająca część mieszkańców naszego województwa zmuszana jest używać wody jakościowo złej.

Co jest przyczyną katastrofalnego stanu sanitarnego naszych wód? Jeśli chodzi o wodociągi, to przede wszystkim zaważyły tu błędy eksploata-

cyjne, brak wyszkolonych fachowców oraz częściowy brak kredytów i materiałów na remonty bieżące i konserwację.

Natomiast studnie prywatne korzystają na ogół z wód zasobnych, posiadają wadliwą obudowę oraz leżą w pobliżu źródeł nieczystości (szczególnie na wsi). Do tego dołącza się minimalna ilość materiałów potrzebnych do remontów studzien.

Nie trzeba tu dużo rozwodzić się, że stan sanitarno - higieniczny urządzeń wodnych jest ściśle związany z sytuacją epidemiologiczną i skłonnością do wybuchu różnych chorób. Dlatego też Prez. WRN w Rzeszowie zajął się ostatnio tymi sprawami i w najbliższym czasie wyda szereg zarządzeń, mających na celu, poprawę jakości wody w naszym województwie.

(Jas.)

## Wyjaśnienie

W związku z ukazaniem się w „Nowinach Rzeszowskich” z dnia 8. IV. 57 r. artykułu pt. „Na zasłęk rodzinny nie trze ba już czekać trzy miesiące”, wyjaśniamy, że treść tego artykułu dotyczyła projektu zmiany rozporządzenia Ministra Pracy i Opieki Społecznej o zasiłkach rodzinnych. Dotychczas projekt ten nie został jednak uchwalony przez Sejm i dlatego nie ma mocy obowiązującej.

Zasiłki rodzinne winny być dalej wypłacane pracownikom po przeprowadzeniu trzech miesięcy kalendarzowych w tym samym zakładzie pracy.

Od okresu wyczekiwania są zwolnieni pracownicy, którzy mają ciągłość pracy w myśl art. 16, dekretu z dnia 18. I. 1956 r., a więc ci pracownicy, którzy przechodzą do innego zakładu pracy w ciągu trzech miesięcy od ustania poprzedniego zatrudnienia. Takie prawo do zasiłku od pierwszego miesiąca kalendarzowego, jeśli tylko pracuje w danym miesiącu 20 dni roboczych na pełnym wymiarze godzin pracy.

## Uwaga miłośnicy fotografii

W kioskach „Ruchu” ukazało się masowe wydawnictwo fotograficzne pt. „Millard Przyjaciół” oparte na zdjęciach z podróży polskiej delegacji rządowej z premierem Cyrankiewiczem na czele do królestwa Azji. Magazyn zawiera kilkadziesiąt fotografii ilustrujących folklor i zwyczaje, kulturę, zabytki i życie 7 krajów azjatyckich.

# Podnieść wymogi życia partyjnego w organizacji rzeszowskiej

W CIĄGU najbliższych tygodni odbędzie się posiedzenie plenarne Komitetu Wojewódzkiego PZPR w Rzeszowie, które dokona oceny dotychczasowej działalności wojewódzkiej Instancji partyjnej.

Niewątpliwie głównym tematem obrad KW będą uchwały IX Plenum KC oraz treść referatu tow. Gomułki, które wytyczają konkretny program działania dla całej partii.

Już teraz musimy przeanalizować dotychczasowe formy i metody pracy partyjnej w naszym województwie, co pozwoli lepiej widzieć najbliższe zadania zarówno dla organizacji partyjnych jak i dla całego aktywu.

W organizacjach partyjnych trwa obecnie ożywiona dyskusja. Obok spraw ideologicznych na czoło wysuwa się zagadnienie, jak w nowych warunkach pracować po nowemu, by uniknąć skostniałych form i równocześnie w ścisłej więzi z masami wypełnić w pełni zadania, jakie partia stawia przed swoimi członkami.

Na wiele z tych problemów daje odpowiedź IX Plenum, ale dużym uproszczeniem byłoby twierdzenie, że należy zrezygnować z inicjatywy naszego aktywu.

Bogactwo myśli wyrażonych w referacie I sekretarza KC powinno skłonić nasz aktywny partyjny do twórczego wcielenia w życie tych zadań, które wysunęło VIII i IX Plenum.

KIEDYS przeważała praktyka prowadzenia całości pracy politycznej głównie przez aktywny etatowy, nazywany nomenklaturalnie - aparatem. Samo określenie „aparatu” mówi o jakimś mechanicznym działaniu politycznym, stąd też, gdy aktywny partyjny dla takich czy innych przyczyn usuwał się od pracy politycznej, uciekano się do rozbudowy kadry etatowej. Kult i wiara w magiczną siłę urzędnika i okólnik, rozdził klimat do administrowania, a gdy to nie „wychodziło” do komenderowania.

Zmniejszenie kadry etatowej w instancjach partyjnych po VIII Plenum, stworzyło konieczność radykalnych zmian dotychczasowych form pracy, oparcia się o szeroki aktywny społeczny, gdyż przy znacznie mniejszej ilości etatów musimy realizować poważne zadania partyjne.

Tak więc nowa sytuacja zrodziła konieczność powołania do życia komisji problemowych, złożonych z członków Instancji (KW czy KP) i uzupełnianych jeszcze szerszym aktywem.

Można powiedzieć, że działalność komisji i posiedzeń Plenum w oparciu o pracę Egzekutywy stanowić winna główne ogniwo codziennej pracy koncepcyjnej KW czy KP. Oczywiście, do tego dochodzą różne konferencje, odprawy. Rzecz prosta, można dyskutować jeszcze o roli i liczbie członków komisji.

Najsiłniejszy wydaje się pogląd, że komisje są organem Plenum i przed nim winny składać sprawozdania ze swoich prac, wysuwać dezyderaty, co w niczym nie uszczupla i nie ogranicza ich działalności, gdy niektóre sprawy przedstawiają bezpośrednio Egzekutywie do rozpatrzenia. A praca Egzekutywy w zasadzie powinna opierać się o problemy wysuwane przez Plenum i doraźnie przez poszczególne komisje.

Praktyka wykazała również, że powoływanie zbyt wielu i licznych osobowo komisji nie sprzyja operatywności ich pracy. I tak w Komitecie Wojewódzkim w Rzeszowie powołane zostały komisje: do spraw wewnątrzpartyjnych, propagandy, ekonomicznej, rolnej, młodzieżowej, rad narodowych oraz do spraw mniejszości narodowych.

W wyniku toczącej się dyskusji przeważa pogląd, że komisje winny uogólniać doświadczenia organizacji partyjnych, wysuwać nowe koncepcje pracy politycznej, jak

**Stanisław Wójcik**  
sekretarz  
KW PZPR  
w Rzeszowie

również kontrolować wykonywanie uchwał i bieżącą działalność polityczną.

Obok już pewnego dorobku w tej dziedzinie, praca komisji przy i nie może jeszcze w pełni budzić zadowolenia. Wiele jeszcze słusznych koncepcji pozostaje na szczeblu wojewódzkim, brak jest ścisłego powiązania z pracą komisji powiatowych i wyznaczenia doświadczeń, co pomogłoby wzbogacić działalność wielu komitetów powiatowych.

Z drugiej strony daje się zauważyć, że kierownictwa instancji zbyt wiele spraw i problemów chciałoby rozstrzygać poprzez komisje, co można określić próbą zastępowania pracy egzekutyw i kadry etatowej przez komisje.

Dotychczas poza pracą w komisjach nie wypracowaliśmy innych metod aktywizowania członków KW, jeśli nie liczyć doraźnych wyjazdów na obsłużenie plenum czy innej narady w powiecie.

Są propozycje, by członków KW zamieszkałych w jednym z dwóch powiatów organizować w stałe grupy. Towarzysze ci mieliby pod stałą opieką dany powiat, czy określone rejony. W ten sposób uzyskalibyśmy naturalne, społeczne przedłużenie kierownictwa KW.

Jednym słowem chodzi tu o podniesienie wartości mandatu członka Instancji przy jednoczesnym zapewnieniu codziennej więzi z masami.

MOŻNA przytoczyć wiele przykładów z życia naszego województwa, które aż nadto wyraźnie świadczą, że poważną część członków partii piastujących z jej ramienia odpowiedzialne stanowiska państwowe i społeczne po VIII Plenum, uległa nastrosjom różnych środowisk, które swe rewizjonistyczne

mrzonki przejawiały w ataku na politykę partii.

Ludzie ci często zapominali, że wyrosli z klasy robotniczej, że dzięki partii zdobyli awans społeczny i zawodowy i co najwazniejsze, że są członkami partii. Niektórzy nazywają tych ludzi „posładaczami legitymacji partyjnych”. Dla takiego „dygnitarza” nie starcza czasu, by bodaj jeden raz w miesiącu wyjechał w teren i wykonać zadanie partyjne, i chociaż w ten skromny sposób wypełnić statutowe obowiązki.

Jeśli często podkreślamy sprawę skromności, jaka powinna cechować członka partii, to jakże często trudno ją czasami znaleźć u niektórych aktywistów w codziennej pracy.

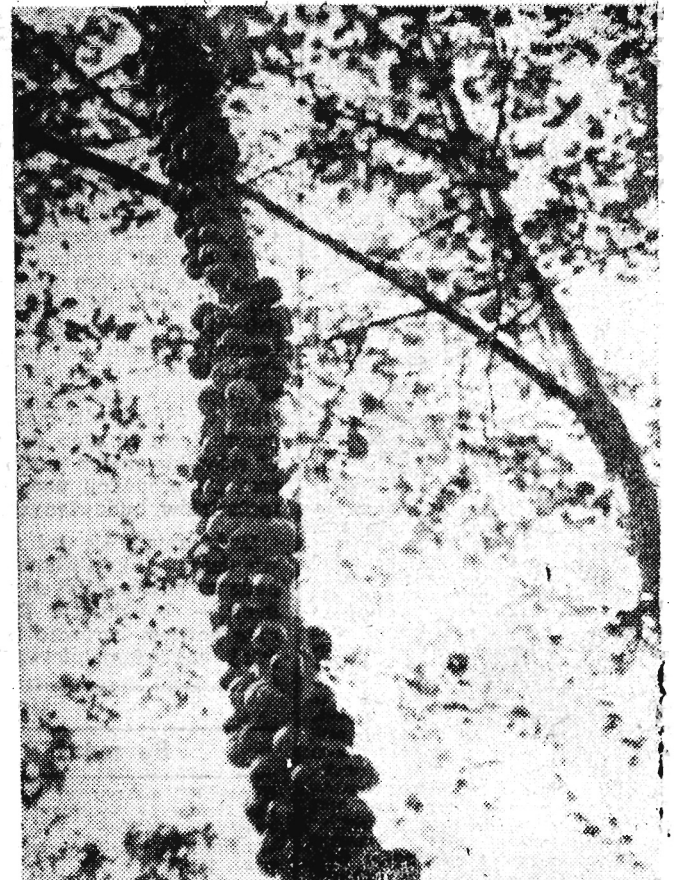
Usta pełne sloganów, a praktyka ujawnia często nieuctwo polityczne, pyszałkowatość i kacykostwo, zniechęlenie na bólaczki ludzkiej pracy. W Referacie Listów KW można znaleźć sporą ilość zaaleń wynikłych z niewłaściwego postępowania takich „aktywistów”.

I właśnie dlatego dyscyplinę partyjną trzeba podnieść przede wszystkim wśród kierowniczego aktywu, bo przez tych ludzi społeczeństwo głównie ocenia naszą działalność partyjną. Od tych towarzyszy partia ma prawo wymagać więcej niż od szeregowego członka, tym bardziej, że organizacje na dole potrzebują rzetelnej partyjnej pomocy.

Jest jeszcze wiele innych problemów w życiu partyjnym, które warto omówić w dyskusji na łamach naszej gazety, aby dopomóc rzeszowskiej organizacji partyjnej w prawidłowym ustawieniu działalności, aby mogła ona współnie z masami jak najlepiej wcielić w życie bogatą treść IX Plenum. Sądzę, że towarzysze ustosunkują się do tego co tu napisałem, uzupełnią moje wywody przykładami z ich terenu i podniosą sprawy, które ich zdaniem wymagają rozwiązania lub są już po nowemu rozwiązywane.

## CO TO JEST?

... kiś winogron  
warkocz cebuli  
ślimaki na drzewie  
kolba kukurydzy...



Odpowiedź:

W poniedziałek napiszemy o tym, jak ślimaki z Podkarpacia wędrują do Francji i ile dewiz kryją w swych skorupkach.

## SPORTOWY ROZKŁAD JAZDY

**I LIGA**  
Ruch Chorzów — Stal Sosnowiec  
Górnicy Zabrze — Górnik Radlin  
Gwardia W-wa — Polonia Bytom  
Lechia Gdańsk — Wisła Kraków  
Łech Poznań — Legia W-wa  
Budowlani Opole — ŁKS Łódź



**II LIGA GRUPA POŁUDNIOWA**  
Szombierki — AKS Chorzów  
Naprzód — Concordia  
CWKS Kraków — Cracovia  
Chelmeck — Stal Rzeszów  
Stal Mielec — Garbarnia  
Broń Radom — Piast Gliwice

**GRUPA POŁNOCA**  
Polonia Bydż. — Polonia Gdańsk  
Sparta Luban — Warta  
Górnicy Wałb. — Pomorzanie  
Marymont — CWKS Wrocław  
Bzura — CWKS Bydż.  
Chrobry — Calisia

**III LIGA**  
Górnicy Gorlice — Czujaw Przem.  
JKS Jarosław — Gwardia Rzeszów  
Legia Krosno — Samocznik  
Stal St. Wola — Stal Łańcut  
Resovia — Czarni Jasio (początek godz. 11)  
Stal Debica — Polonia Przemysł

**KLASA A SENIORÓW GRUPA PODKARPACKA**  
Górnicy Jasio — Ruch Rzeszów  
Górnicy Jedlicze — Wisłoka Debica  
Podhalanin Sanok — Start Strzyżów  
Stal Debica — Krośnianka  
Stal Ib Rzeszów — Sparta Lesko

**GRUPA PRZEMYSKA**  
Czarni Rzeszów — Stal II Mielec  
Unia Pustków — Polna Przemysł  
Pogoń Lubaczów — Sparta Przew.  
Sparta Nisko — LZS Zurawica  
Stal Gorzyce — Kolejczak Rozwadów

**KLASA A JUNIORÓW**  
Stal Debica — Stal St. Wola  
Krośnianka — Polonia Przemysł  
Czujaw Przemysł — Resovia  
Górnicy Gorlice — JKS Jarosław

**TENIS ZIEMNY**  
Sanoczanin — Podhalanin Sanok  
Resovia — Legia Krosno. (Mecz

rozegrany zostanie w Rzeszowie na kortach za Teatrem. Początek godz. 9-11)  
Stal Łańcut — Czujaw Przemysł

**SIATKÓWKA — III LIGA DRUŻYNY MĘSKIE**  
Sobota 25. V.

Stal Radom — Stal Rzeszów  
Stal St. Wola — Stal Świdnik  
Niedziela 26. V.

Resovia — Stal Świdnik (na kortach za Teatrem. Początek godz. 18.30)

**KLASA A DRUŻYNY ŻEŃSKIE**  
w Przeworsku:

Polonia Przemysł — Stal St. Wola  
Sparta II Przeworsk — Siarka Tarnobrzeg  
Sparta II Przew. — Stal St. Wola  
Polonia Przemysł — Siarka Tarnobrzeg  
w Kolbuszowej:

Start Kolbuszowa — LZS Sonina  
Start Kolbuszowa — Stal Łańcut  
LZS Sonina — Stal Łańcut

**ZUZEL STAL RZESZÓW — WŁOKNIARZ CZĘSTOCHOWA**

W niedzielę na torze granitowym rzeszowskiej Stali rozegrane zostaną towarzyskie zawody



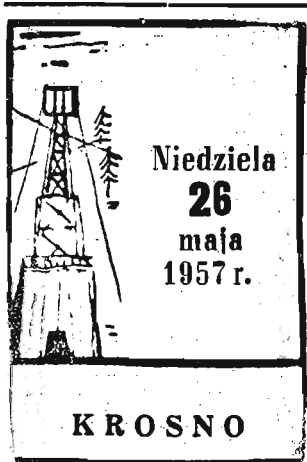
zuzelowe, w których startować będą zawodnicy miejscowej Stali i 1-ligowego zespołu Włokniarz z Częstochowy. Początek tej imprezy o godz. 17.00.

**ZAWODY JEZDZIECKIE**

RW LZS organizuje w niedzielę na boisku rzeszowskiego Ruchu (w Staromieściu) interesujące zawody jeździeckie, w których startować będą drużyny z Krakowa, Chyszowa Okocimia, Klukowa (woj. krakowskie) oraz reprezentacja RW LZS Rzeszów i nowo powstały zespół z LZS Albigo.

Początek zawodów o godz. 15-tej. W programie przewidziane są dwa konkursy skoków oraz ciekawy konkurs sztafet.





Niedziela 26 maja 1957 r.

KROSNO

Dziur nocny: Apteka Społeczna nr 37 plac 3 Maja JASŁO

Dziur nocny: Apteka Społeczna nr 29 ul. Swierczewskiego RZESZÓW

Dziur staly: Apteka Społeczna nr 11, ul. Mickiewicza IWONICZ - ZDRÓJ

Dziur staly: Apteka Zdrojowa GÓLICE

Dziur nocny: Apteka Społeczna nr 20 plac Armii Czerwonej WĄK

Dziur nocny: Apteka Społeczna nr 70, ul. Swierczewskiego 2

KINA

KROSNO

Pionier - Pożegnanie z diabłem

BIECZ

Farys - Rio Escondido

RZESZÓW

Robotnik - Wina Włodzimierza Olimera

DUKLA

Frymion - Salto mortale

DYNÓW

Odwig - Warszawska Syrena

GÓRICE

Wiarus - Biały ren

IWONICZ

Wczasowicz - Klub Piskwiczka

JASŁO

Syrena - Król się bawi

JEDLICE

Nafła - Krwawa droga

LESKO

Jutrzenka - Wesoly chłopak

PRZEMANÓW

Wyzwolenie - Wiosna, jesień i miłość

SANOK

Pokóci - Ona tańczyła jedno lato

San - Ali Baba i 40 rozbójników

STRZYŻÓW

Odrodzenie - Wiosna, jesień i miłość

USTRYKI

Ozaj - Człowiek na torze

ZAGÓRZ

Kolejarz - Piękności nocy

UWAGA: repertuar kin podajemy wg informacji GWF

RADIO

Program I - na fall 1322 m

Program dnia: 6,04 11,54

Wiadomości: 6,30 7,30 8,30 19,00 23,00

6,10 Koncert 6,36 Muzyka rozrywkowa 7,25 Kalendarz radiowy 7,40

Fragmety symfoniczne i baletowe z oper 8,15

Radioproblemy 8,40 Przeglady i poglądy 9,05

Zagadki muzyczne 9,40 "Fernando" aud. dla dzieci 10,00

"Zygmunt Ławicz" - fragm. i "Jego koleczy" - fragm. i "Orzeszkowej 10,20

Koncert solistów 11,00 Skrzynka ogólna PR 11,10

Słuchanka muzyki ludowej 11,30

Radiowy magazyn wojskowy 12,04

Pożanek symfoniczny 13,15

Zagadka historyczna 13,45

Orkiestra rozrywkowa 14,25

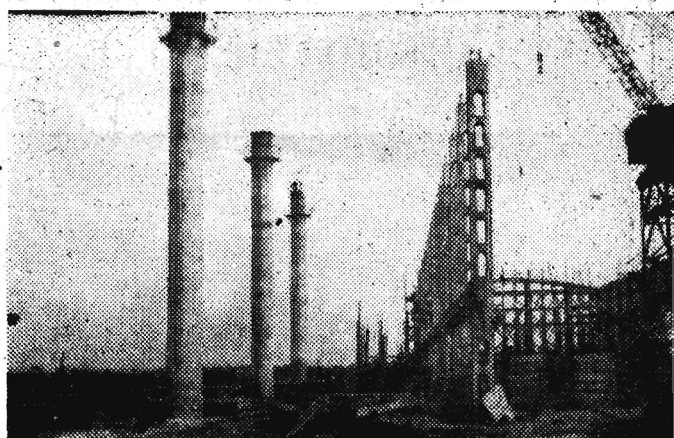
Z kroniki wielkiej budowy

Trwa montaż głównej hali produkcyjnej

W IDOCZNE z daleka ramiona dźwigów i kominów coraz bliżej. Wreszcie z szosy wiodącej z Krosna, skręcamy na drogę równą jak tafla jeziora, wybudowaną w roku ubiegłym. A oto już plac wielkiej budowy biejącej pieciolatki - wznoszonej przez robotników Rzeszowskiego Przemysłowego Zjednoczenia Budowlanego - Huty Szkła Technicznego w Polance.

Po raz ostatni odwiedziłyśmy budowniczych jesienią 1956 r. Od tego czasu na budowie zmieniło się wiele. Wzniesiono pierwszy obiekt - kotłownię, zakończono budowę kominów, dobiega końca budowa bocznych kolejołazek - ważniejsze, rozpoczęto montaż głównej hali produkcyjnej. Pustawiane potężne słupy żelbetowe, oznaczające wówczas granice tej olbrzymiej hali, dziś łączone są elementami struno-betonowymi. Hala przybiera konkretne kształty.

Prace montażowe na razie skoncentrowane są w niższej części hali, w której będą się mieścić magazyny, warsztaty mechaniczne i urządzenia produkcyjne. Przewiduje się, iż roboty te zostaną zakończone najpóźniej w sierpniu br. Jakkolwiek z mniejszym rozmachem, prowadzi się tu również montaż części wyższej: głównej hali produkcyjnej, gdzie oprócz urządzeń produkcyjnych znajdują się wanny szklarskie.



Brygada Przedsiębiorstwa Budowy Pieców Przemysłowych z Nowej Huty wiosną br. zakończyła budowę trzeciego, ostatniego obok głównej hali produkcyjnej, kominu.

Z Plenum KP w Jaśle

Plenarne posiedzenie KP PZPR w Jaśle, które obradowało w bieżącym miesiącu, oceniło pracę powiatowej instancji partyjnej w dziedzinie rolnictwa. W dyskusji, w której wypowiedziało się kilkunastu towarzyszy na pierwszy plan wysunęły się takie problemy, jak: kierownicza rola partii na wsi, budowa spółdzielni produkcyjnych i rozwój samorządu chłopskiego. Sporo miejsca poświęcono też w dyskusji organizowaniu zespołów chłopskich, zwłaszcza maszynowych, wypatu cegły itp.

Plenum wydało list do podstawowych organizacji partyjnych na wsi, w którym określa zadania jasielskiej organizacji partyjnej w najbliższym okresie. (m)

Wieczory pytań i odpowiedzi

Jedną z form pracy problemowej komisji agitacyjno-propagandowej KP PZPR w Jaśle są organizowane na wsi i w zakładach pracy wieczory pytań i odpowiedzi. Cieszą się one dość dużym zainteresowaniem społeczeństwa i biorą w nich udział zarówno członkowie partii jak i bezpartyjni.

Na wieczór pytań i odpowiedzi, jaki ostatnio odbył się w Tarnowcu przybyło kilkadziesiąt osób. Najwięcej pytań, które padły w czasie wieczoru, dotyczyło spraw gospodarczych.

W ub. niedzielę podobne wieczory zorganizowano w Osieku i Szerzynie. Mieszkańców tych miejscowości zapoznano również z sytuacją gospodarczą kraju i województwa ze szczególnym uwzględnieniem pow. jasielskiego. (m)

Czy „Leylandy“ będą kursować po drogach Podkarpacia

Jeszcze nie na wszystkich trasach PKS na Podkarpaciu tutejsi mieszkańcy i turyści podróżują w wygodnych autobusach. Na wielu liniach korzystanie z usług PKS raczej do przyjemności nie należy. Bowiem około 80 proc. wozów osobowych krośnieńskiej Ekspozytury, stanowią samochody ciężarowe, przystosowane do przewożenia pasażerów. Stan ten trwa już od dłuższego czasu i na razie nie wskazuje na to, iż wkrótce ulegnie poprawie. Dowodem tego może być fakt, że krośnieńska placówka w br. otrzymała zaledwie 3 nowe autobusy „Star”.

Każdy przyzna, że w stosunku do istotnych potrzeb Podkarpacia, jest to kropla w morzu. Przecież corocznie Ekspozytura PKS w Krośnie otwiera nowe linie osobowe, zresztą w niewystarczającej



Fragment głównej hali produkcyjnej Huty Szkła Technicznego w Polance, gdzie wykonano już pewne prace montażowe.

Z życia ZMW

Przy ZP ZMW w Strzyżowie, powstał Powiatowy Komitet Festiwalowy, w skład którego weszli przedstawiciele różnych organizacji społeczno-politycznych, a m. in. Ludwik Miklaszewski sekretarz propagandy KP PZPR, Jadwiga Stec z Prezydium Płn, Mieczysław Cynarski kom. ZHP. Powiatowy Komitet Festiwalowy zapozna młodzież wiejską i miejską ze znaczeniem festiwalu i informować będzie o stanie przygotowań oraz pomagać w pracy przedfestiwalowej.

M. in. wygłaszane będą pogadanki o życiu narodów radzieckich i młodzieży w tym kraju. Warto także już teraz pomyśleć o przygotowaniu upominków dla delegatów, slegając do twórczości ludowej. Wszelkie ekspozycje na wystawie należy zgłaszać do Komitetu Festiwalowego.

Równoległe z znacznym ożywieniem pracy organizacji ZMW w powiecie strzyżowskim, zwiększa się ilość członków, którzy wstępują do istniejących już, bądź organizowanych kół. Ostatnio na terenie powiatu strzyżowskiego powstały cztery nowe kółka ZMW. M. in. w Lubli i Brzezance.

ZUPA z rabarbaru, grzanki ze słodkiej bułki BITKI cielece, ziemniaki, szpinak z zótkiem PTYSIE ze śmietaną, herbata.

Przeplis na szpinak z zótkiem. Dokładnie optukany i obrany z szypulek szpinak (3/4 kg na 4 osoby) kładziemy na lekko osolony wrzątek, raz zagotowujemy (bez przykrycia), po czym wykładamy na sito. Następnie szpinak drobno siekamy, kładziemy do rondla, mocno podgrzewamy i zaciągamy z zótkiem, nie zagotowując. Przed podaniem dodajemy łyżkę świeżego masła.

Dzieci trzeba szczepić

Nie wszystkie matki stosują się do zarządzeń szczepienia dzieci przeciwko błonicy. Ostatnio za lekceważenie obowiązku szczepienia, przed Kolegium Orzekającym MRN w Przemysłu stanęły: Emilia Bolechowska, Klementyna Bandrowicz oraz Irena Bukalska, które nie przyprowadziły dzieci do szczepienia.

Mimo kilkakrotnych wezwań wiele jeszcze matek ignoruje zarządzenia. Opornym matkom kolegium wymierza karę w wys. 100 zł.

Rada robotnicza Kopalnictwa Naftowego w Jaśle pracuje

Od chwili powstania, rada robotnicza Kopalnictwa Naftowego w Jaśle zanotowała w swej działalności znaczne osiągnięcia. Współpracując z dyrekcją, poczyniła pewne zmiany w organizacji przedsiębiorstwa - utworzone zostały ośrodki kopalni. Otrzymały one niektóre uprawnienia dyrekcji, szczególnie w dziedzinie produkcji. Po połączeniu kopalni w ośrodki, zlikwidowano ponadto około 20 zbędnych stanowisk. Powstała w ten sposób możliwość przesunięcia 20 osób do pracy w poszukiwaniu naftowych oraz do produkcji ubocznej - materiałów budowlanych.

Rada zajęła się też rozstawieniem kwalifikowanych kadr w poszczególnych zakładach - kopalniach. Dotychczas bowiem zarówno w tym jak i innych kopalniach, byli

zwyczaj zatrudniani młodzi inżynierowie w dyrekcji. Rada robotnicza KN w Jaśle zerwała z tym. Młodych fachowców przesunęto z pracy biurowej do pracy w ośrodkach i w kopalniach. Powierzono im funkcje kierowników kopalni, bądź asystentów. (m)

Podkarpackie drobiazgi sportowe

...Górnicy Ustrzyki Dolne stracili jeszcze 1 pkt w mistrzostwach juniorów klasy „B”, gdyż w zawodach z LZS Zagórz zakończonych wynikiem remisowym brało udział aż 6 niezgłoszonych lub starszych wiekiem piłkarzy?

...LZS Miejsce Piastowe otrzyma od Górnika Grabowica 437 zł tytułem odszkodowania za nierozegrane zawody o mistrzostwo klasy „B” juniorów w dniu 1 maja br.

...ROZPN w Rzeszowie jako pierwszych w tym roku z terenu Podkarpacia ukarał surową nagana Jaha Mierzwa, juniora górnickiego Górnika i Józefa Olszówkę z krośnieńskiej Legii?

...LZS Suchodół zyskał 2 pkt w mistrzostwach klasy „C”, w meczu z LZS Swierzowa, który wprowadził do gry w polu rezerwowego zawodnika?

...Sparta Lesko i Górnicy Ustrzyki Dolne ukarane zostały grzywnami pieniężnymi za wystawianie do składów drużyn juniorów nieuprawnionych zawodników? Pierwsza zapłaci 100 zł, a druga aż 800 zł.

DZIESIĘCIU „WYBRANCÓW” Zarząd krośnieńskiego podokręgu piłkarskiego na swym śródomowym zebraniu ukarał dalszych 10 piłkarzy za przekroczenia dyscyplinarne. Najsurowsze kary dotknęły Bolesława Bódniaka z Górnika w Grabownicy i Antoniego Kruschika z rzeszowskiego Ruchu. Za kopnięcie przeciwnika bez pHki wyeliminowano ich z szeregów sportowych na 3 miesiące.

ELIMINACJE MISTRZÓW JUNIORÓW Jak już podaliśmy tytuły mistrzowskie w klasie „B” juniorów na Podkarpaciu wywalczyli: Podhalanin Sanok, Legia Krosno i LZS Ropica Dolna. Zespoły te już w dniu dzisiejszym rozpoczną eliminacje, mające na celu wyłonienie mistrza klasy „B” Podkarpacia, kwalifikującego się do rozgrywek finałowych o wejście do klasy „A” juniorów.

Oto szczegółowy terminarz tych rozgrywek: 26. V. Legia - Podhalanin 2. VI. Podhalanin - LZS Ropica 9. VI. LZS Ropica - Legia 16. VI. Legia - LZS Ropica 20. VI. LZS Ropica - Podhalanin 23. VI. Podhalanin - Legia

Ogłoszenia drobne

Sprzedaż KOMPLET maszyn do wytwarzania limonady sprzedam. Wiadomość: Pruszków k/Warszawy, Mickiewicza 4 m 7. - Izidorzyk godz. 16-18. K-558

Różne FOTOPORCELANY nagrobkowe wykonuje „Planorys” Katowice, Kochanowskiego 11a. Zadzajcie bez płatności cenników. K-485/3

Praca 100 robotników niekwalifikowanych zatrudni natychmiast Kierownictwo Robot Nr 17 Zjedn. Robot Inżynierskich w Skawinie - Osiedle, ul. Zwirki i Wigury tel. 143. Wynagrodzenie do 1,800 zł Zakwaterowanie zepewnione. Stołówka w miejscu. Pg-206/2

Fotografie dzieci do komuni, zdjęcia ślubne i tabele wykonuje nowootwarte „Foto-Atelier” Z. i M. Staszczakówny - Rzeszów, 3 Maja 5. G-354/3

Konkurs na nowelę turystyczną

Podobnie jak w latach ubiegłych, również w roku bieżącym redakcja „Turysty” urządza konkurs na utwor literacki o tematyce turystycznej (nowela, opowiadanie, opis, humoreska, nowela filmowa).

Konkurs jest dostępny dla wszystkich. Utwory konkursowe należy nadsyłać w terminie do 1. X. br. pod adresem: Redakcja „Turysty” Warszawa, Senatorska 11, zaznaczając na kopercie: „Konkurs na nowelę”. Objętość nadsyłanych utworów: 400-1000 wierszy maszynopisu.

Przewidziane są 4 nagrody: I nagroda zł 3.000, II - zł 2.500, III - zł 1.500, IV - 1.000 zł i 6 nagród pocieszenia po 500 złotych.

NOWINY RZESZOWSKIE

wydaje RSW „Prasa”. Redaguje Kolegium. - Adres redakcji: Rzeszów, ul. Zeromskiego, budynek Komitetu Wojewódzkiego PZPR (III piętro). - Telefon: Centrala 11-43, naczelny redaktor 10-75, zastępca redaktora naczelnego 10-66, sekretarz redakcji, wewn. 17, dział partyjny, wewn. 37, dział ekonomiczno-rolny, wewn. 30, dział kulturalny, wewn. 88, dział miejski wewn. 85, dział sportowy i dział informacyjny 13-98, dział terenowy wewnętrzny 15, dział łączności z czytelnikami wewn. 81. Redakcja nocna 10-17 (13-36). Delegatura RSW „Prasa” tel. 18-56, finansowy wewn. 78, wydawniczy wewn. 77, admin. straża wewn. 92. Oddziały redakcji: Przemysł, Rynek tel. 27-30. Krosno, ul. Nowotki 10 tel. 498. Mielec, plac Dzierżyna Kięgo (KP PZPR) - tel. 207, 104, 39. Stalowa Wola, ul. 1 Maja 24 - tel. 261. Cena prenumeraty pocztowej miesięczna 10 zł, kwartalna 30 zł, półroczna 60 zł. Druk. Rzesz. Zakł. Graficzne S-12