

NOWINY RZESZOWSKIE

ORGAN KOMITETU WOJEWÓDZKIEGO PZPR

Nakład 49.922

Wyd. A

Cena 40 gr

Nr 60 (2409) — Rzeszów, poniedziałek 11 marca 1957 r.

Uroczysta akademia z okazji X rocznicy podpisania układu o przyjaźni i pomocy wzajemnej między PRL a CSR

WARSZAWA (PAP). W X rocznicę podpisania układu o przyjaźni i wzajemnej pomocy między Polską Rzeczpospolitą Ludową a Republiką Czeską uroczysta akademia, zorganizowana przez Radę Narodową m. st. Warszawy.

W prezydium akademii zasiadli: wiceprezes Rady Ministrów — Piotr Jaroszewicz, minister spraw zagranicznych — Adam Rapacki, sekretarz Komitetu Centralnego PZPR i sekretarz KW PZPR — Witold Jarosłowski, zastępca przewodniczącego Rady Państwa — Bolesław Podęworny.

W prezydium zajęli również miejsce ambasador CSR w Polsce Karel Vojacek.

Po odegraniu hymnów narodowych Polski i Czechosłowacji uroczystość zainaugurował wiceprzewodnicząca Prezydium Rady Narodowej m. st. Warszawy — Kazimiera Kartasińska.

W imieniu Rady Państwa wygłosił następnie przemówienie członek Rady Państwa — Leon Kruczkowski.

PRAGA (PAP). W dniu 9 marca w przeddzień rocznicy podpisania czeskosłowacko-polskiego układu o przyjaźni i pomocy wzajemnej, w praskim Pałacu Artystów odbyła się zorganizowana przez Komitet Centralny Czeskosłowackiego Frontu Narodowego uroczysta akademia, na której wygłosił przemówienie minister sprawiedliwości Czechosłowacji, dr. Václav Skoda.

Na akademii obecni byli członkowie Biura Politycznego KC Komunistycznej Partii Czechosłowacji, Rudolf Barak, Zdeněk Fierlinger i Václav Kopecký, sekretarz KC KPCZ.

Projekt uchwały o Narodowym Planie Gospodarczym i ustawa budżetowa na rok 1957 będą przedmiotem dyskusji komisji planu gospodarczego, budżetu i finansów

WARSZAWA (PAP). Czwarte posiedzenie Sejmu PRL obecnej kadencji w dniu 9 marca br. otworzył marszałek Czesław Wycech, powołując na sekretarzy pos. pos. Józefa Boreckiego i Stanisława Hasiaka.

Na posiedzenie przybyli członkowie Rady Państwa z zastępcą przewodniczącą Rady Państwa Stanisławem Kulczyńskim oraz członkowie rządu z premierem Józefem Cyrankiewiczem.

tu ustawy budżetowej na rok 1957.

W pierwszym punkcie porządku dziennego zabrał głos przewodniczący komisji planu wania przy Radzie Ministrów — Stefan Jedrychowski. (Fragmenty referatu podajemy na stronie 3).

Po przerwie obiadowej w drugim punkcie porządku dziennego zabrał głos minister finansów — Tadeusz Dietrich

(Ciąg dalszy na str. 2)

Potrzebny mózg elektryczny



W Instytucie Battelle we Frankfurcie nad Menem zainstalowano potężny mózg elektryczny o nazwie Univac Europe. Mózg stoi do dyspozycji wszystkich krajów europejskich (oczywiście za opłatą).

Na zdjęciu: Przy skomplikowanym pulpicie „mózgu elektrycznego”... FOT — CAF

Komisja do spraw narodowościowych przy KW PZPR w Rzeszowie rozpoczęła pracę

Egzekutywa Komitetu Wojewódzkiego PZPR w Rzeszowie, powołała komisję do spraw narodowościowych. Komisji przewodniczy sekretarz KW tow. Stanisław Wójcik. Na odbytym ostatnio zebraniu omówiono podstawowe założenia pracy komisji narodowościowej oraz przedyskutowano sytuację wśród mniejszości narodowych, zamieszkujących nasze województwo.

Najbardziej złożonym problemem jest rozwinięcie działalności towarzystw społeczno-kulturalnych mniejszości narodowych we właściwym kierunku. Dotychczas zasadniczą pracą, której celem jest pielegnowanie i rozwijanie oświaty i kultury, jest poważnie zaniedbana.

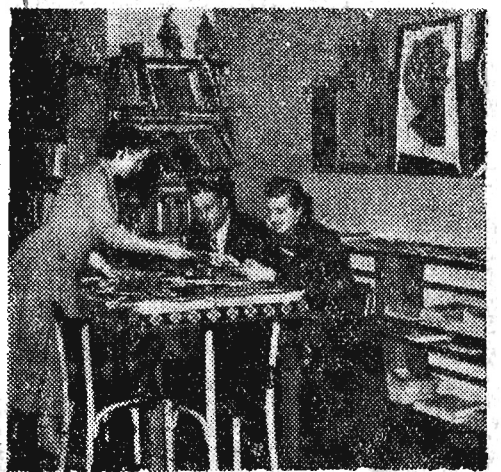
W skład powołanej komisji do spraw narodowościowych przy Komitecie Wojewódzkim PZPR weszli m. in. najaktywniejsi działacze spośród mniejszości narodowych. L. R.

Prof. M. Falski odznaczony orderem „Sztandar Pracy” I klasy

WARSZAWA (PAP). Z okazji 50-lecia pracy naukowej i organizatora oświaty — prof. dr Mariana Falskiego odbyła się uroczystość dekoracji zasłużonego jubilatę orderem „Sztandar Pracy” I klasy przyznany mu przez Radę Państwa.

Nowiny Sportowe
DZIŚ

W Polskim Ośrodku Kulturalnym w Ładze



Na zdjęciu: W czytelni ośrodka. Polskie gazety i dzienniki są bardzo powszechnie zainteresowanie... FOT — CAF

Rzeszowskie „FIS”-y robią na targach furorę

Czwórka inżynierów WSK wyjechała do Lipska

(Inf. wł.). Przed paroma dniami zamieściliśmy w naszej gazecie notatkę o wyjeździe przez rzeszowską WSK na Wiosenne Targi do Lipska trzech motorów żuźlowych marki „FIS”. Mało kto liczył się z faktem zdobycia poważniejszego sukcesu przez „FIS” gdyż jakby nie było, zagraniczne firmy pokazały na targach „cudą technikę”. A jednak pierwsze wieści jakie nadchodzi z Lipska świadczą o niespodziewanej furorze wywołanej przez żuźłowniki produkcji WSK Rzeszów. Przy „FIS” w polskim pawilonie

zawsze jest tłoczno, a największe apetyty mają na nie klienci motorowe NRD. A więc pierwszy pokaz i od razu duży sukces — sukces tym bardziej ochlebiający nam z uwagi na kraj, który wyraża chęć kupna, kraj produkujący przecież wiele marek samochodów i motocykli wysokiej jakości. Mówi to wiele o zaletach naszych wyszczególnionych motocykli.

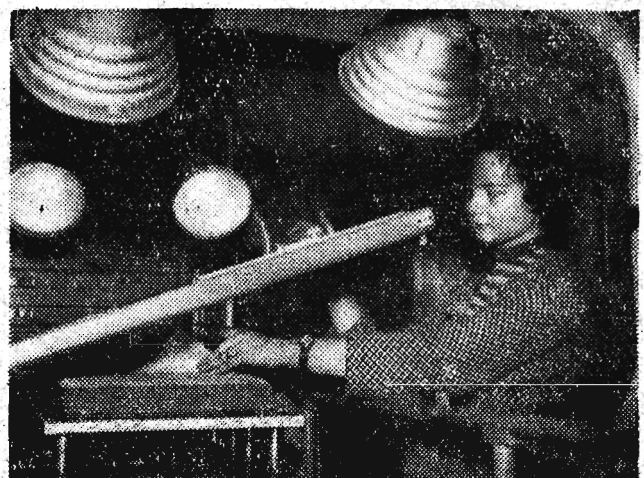
Popularność jaką uzyskali „FIS” na targach w Lipsku wywołała w rzeszowskiej WSK radość i zainteresowanie. Do Lipska wyjechała z Rzeszowa czwórka inżynierów, która m. in. przeprowadziła na miejscu pertraktacje dotyczące warunków sprzedaży i dostaw „FIS”. Inżynierowie ci obiecali udzielić nam cenniejszych informacji po powrocie z Lipska. (jas.)



WARSZAWA. 9 bm. rozpoczęły się w Warszawie obrady Krajowego Zjazdu Młodzieży Kolejarskiej. Udział w zjeździe biorą przedstawiciele młodzieży zatrudnionej we wszystkich służbach i dyrekcjach okręgowych PKP.

KRAKÓW. W miejscowości Cichów, pow. Bielesko przystąpiono do budowy wielkiej, nowoczesnej przetwórni owoców i warzyw. Budowę finansuje Wojewódzki Związek Spółdzielczości Pracy w Krakowie.

GDANSK. Po 9-dniowych obradach, 9 bm. zakończyła się w Gdańsku międzynarodowa konferencja unifikacji mechanizmów i urządzeń okrętowych. Biali w niej udziału poza gospodarzami, specjalistami z dziedziny budowy okrętów ze Związku Radzieckiego oraz krajów demokracji ludowej.



Około 6 tys. zdjęć miesięcznie wykonuje pracownia mikrofilmów przy Bibliotece Głównej Uniwersytetu Poznańskiego. W czas trzynastego istnienia sporządzono tam już mikrofilmy wielu starodruków i „białych kruków” bibliofilskich. Dzięki zastosowaniu techniki fotograficznej, bezcenne dzieła piśmiennictwa polskiego i obcego są udostępnione badaczom i naukowcom w wielu bibliotekach krajowych i zagranicznych.

Na zdjęciu: Barbara Gerlach przy aparacie do zdjęć mikrofilmowych. CAF — fot. Kondracki

Pływająca wyspa na pełnym morzu

Ekspertsi badają obecnie techniczne szczegóły projektu konstruowania pływającej wyspy, połączonej z cysternami w Abadanie (Iran) rurociągiem podmorskim. Budowa takiej wyspy umożliwiłaby zaopatrywanie na pełnym morzu supertankowców, które ze względu na swój tonaż nie mogą wpływać do portów irańskich w Zatoce Perskiej.

Projekt zrodził się w wyniku decyzji licznych armatorów, aby budować dotąd w stoczniach tankowce, przekraczające 30.000 ton.

W basenie Stoczni Gdańskiej zatonał nowozbudowany trawler rybacki

Akcja ratunkowa trwa

Niezwykły wypadek miał miejsce w nocy z 8 na 9 bm. w Stoczni Gdańskiej. Na skutek bliżej nieznanych dotąd przyczyn, zatonał w jednym z basenów stoczniowych nowozbudowany trawler rybacki typu „B-10”.

Trawler opadł na dno basenu — woda wdarła się do maszynowni i zalała część pokładu głównego. Nowozbudowany statek już wkrótce miał być oddany do eksploatacji naszemu rybołówstwu dalekomorskiemu.

Stoczniowcy natychmiast po wypadku przystąpili do akcji ratowniczej, która potrwa prawdopodobnie parę dni. Według oświadczeń stoczniowców trawler oddany zostanie do eksploatacji, mimo wypadku, w przewidzianym terminie.

Wybory w Indiach



Głoszą kobiety wiejskie w Pendzabie. CAF

Dwoje dzieci znalazło śmierć w płomieniach

ŁÓDŹ (PAP). W Łodzi miał miejsce tragiczny w skutkach pożar. Wybuchł on w mieszkaniu Zygmunta Urbńskiego, znajdującym się na 3 piętrze domu przy ul. Poznańskiej 29.

Ogień rozszerzył się szybko, natrafiając prawdopodobnie na materiały łatwopalne. W płomieniach znalazło śmierć dwoje małych dzieci: 3-letnia Krystyna Węczonek i 3-letni Andrzej Urbński.

Inne osoby obecne w mieszkaniu — Zygmunta Urbński i jego żona oraz siostra — Anna Węczonek — doznały oparzeń trzeciego stopnia. W stanie ciężkim odwieziono je do szpitala.

Prokuratura wszczęła śledztwo nad ustaleniem przyczyn pożaru

CIEKAWOSTKA

DNIA

W pracach przy przebiegu tunelu przez Mont Blanc weźmie udział nowoczesna maszyna. Twórcy nadali jej wdzięczną nazwę „ston-robot jumoo”. Jumbo jest to stalowy potwór, toczący się po szynach i 1/10 sekundy. Wagon wyposażony jest w mechaniczne szufle, natychmiast usuwające bloki i odoryski skalne. Robot elektryczny przebijający Mont Blanc w przeciętnym tempie od 10 do 11 metrów dziennie w ciągu trzech lat.

zostanie wyjaśniona tak zwana tajemnica geologiczna Mont Blanc? Tunel do trze bowiem głęboko w samo serce Alp, których wewnętrzna struktura nie jest znana. Drugim problemem, jaki wyłonił się w związku z budową tunelu, jest wewnętrzne morze Mont Blanc. Czy zostanie ono osiągnięte. Czy może zalać prowadzone roboty? Geologowie czuwają nad tym przez cały czas budowy tunelu.

Czy tym samym

Komisje sejmowe omawiać będą plan i budżet na rok 1957

(Ciąg dalszy ze str. 1)

Następnie w sprawie trybu prac Seimu nad planem i budżetem marszałek udzielił głosu przewodniczącemu komisji planu gospodarczego, budżetu

Krajowa narada aktywu młodzieżowego Stronnictwa Demokratycznego

WARSZAWA (PAP). 10 bm. rozpoczęła obrady krajowa narada aktywu młodzieżowego Stronnictwa Demokratycznego. Obradom przewodniczył Karol Głogowski z Łodzi. W nawiązaniu do ramienia Prezydium CK SD biorą udział wiceprzewodniczący CK SD Jerzy Jodłowski i Włodzisław Lechowicz oraz członki Prezydium CK SD Zofia Stypulkowska. Zadaniem narady jest ustalenie kierunków i form organizacyjnych działania kół młodych Stronnictwa Demokratycznego.



TOKIO. Robotnicy japońscy kontynuują walkę o podwyższenie zarobków i ustalenie stałego minimum płacy roboczej. W plantach zastrajkowało 150 tys. górników w 14 dużych kopalniach węgla. Do strajku przystępują stale nowe zakłady pracy.

NOWY JORK. Zastępca sekretarza stanu USA — Robert Hill, wystosował w dniu 8 bm. pismo do przewodniczącego senackiej komisji spraw zagranicznych, Greens, w którym poruszył sprawę ewentualnego przyjęcia Hiszpanii do paktu atlantyckiego. Jak donoszą agencje zachodnie, Departament Stanu powitałby z zadowoleniem nowego członka NATO.

PARYŻ. Jak donosi agencja France Presse, dowódca 8 floty USA kontradmirał Charles Randall Brown przybył z nieoficjalną wizytą do Bejrutu. Złożył on wizytę prezydentowi Libanu Szamunowi.

WASZINGTON. Prezydent Eisenhower podpisał w sobotę uchwałę Senatu i Izby Reprezentantów, upoważniająca rząd Stanów Zjednoczonych do użycia amerykańskich sił zbrojnych w celu „udzielenia któremukolwiek z krajów Bliskiego Wschodu pomocy dla odparcia agresji...”.

HANOI. Ministerstwo Spraw Zagranicznych Demokratycznej Republiki Wietnamu opublikowało w dniu 10 bm. komunikat, że rządy Wietnamu i Jugosławii postanowiły nawzajem stosunki dyplomatyczne między obu krajami.

MOSKWA. Ponad 2 miliony różnego rodzaju odznak i emblematów przygotowała już mennica moskiewska dla uczestników VI Festiwalu Młodzieży i Studentów (PAP).

Przywódcą rewolty płk Sumual wezwał prezydenta Sukarno do utworzenia nowego rządu

DJAKARTA (PAP). Dowódca wojskowy Djakarty pułkownik Dachjar wydał zakaz zwoływania wiecej i zebrań publicznych w celu „przywrócenia porządku i pokoju”. Partia muzułmańska i chrześcijańska odwołaczyli prezydentowi Sukarno, który planuje sformowanie nowego gabinetu, iż nie życzy sobie zasiadać w rządzie razem z komunistami.

i finansów — pos. Oskarowi Lange.

W celu przyspieszenia prac nad przygotowaniem uchwały o planie na rok bieżący i nad projektem ustawy budżetowej, pos. Lange proponuje, ażeby zaraz po zakończeniu posiedzenia zebrała się komisja planu gospodarczego, budżetu i finansów wraz z przewodniczącymi wszystkich komisji dla przedyskutowania planu prac w dniu 11 bm. zbiorą się komisje w celu wyboru referentów poszczególnych części budżetu i planu.

Izba wyraziła zgodę na prośbę pos. Lange o przekazanie projektu uchwały o Narodowym Planie Gospodarczym na rok 1957, jak również projekt ustawy budżetowej na rok 1957 do komisji planu gospodarczego, budżetu i finansów z tym, że zgodzenie z regulaminem Sejmu poszczególne części budżetu i planu będą przedmiotem dyskusji właściwych stałych komisji.

Z kolei marszałek Wycech poinformował Sejm o złożonych interpelacjach, a mianowicie:

1) o interpelacji pos. Jana Frankowskiego do ministra przemysłu spożywczego w sprawie zapewnienia rolnikom powiatów opatowskiego i sandomierskiego możliwości zbytu owoców i warzyw.

2) o interpelacji pos. Stanisława Kubińskiego i Jana Frankowskiego do ministra handlu zagranicznego w sprawie odpowiedzialnego obniżenia cennej taryfy przywozowej.

3) o interpelacji pos. Tadeusza Iliczka i kolegów z klubu poselskiego ZSL do prezesa Rady Ministrów w sprawie reaktywowania spółdzielczości mleczarskiej i ogrodniczej.

Interpelacje te zostały przesłane interpelowanym.

Na tym porządek dziennego posiedzenia został wyczerpany.

Pierwsze transporty kukurydzy z ZSRR dla przemysłu farmaceutycznego

Stacja przeładunkowa w Żurawicy przejęła ostatnio dwa pierwsze transporty kukurydzy z ZSRR, przeznaczonej specjalnie dla przemysłu farmaceutycznego. W którym spełnia ona rolę pożywki dla pleśniaka penicylinowego — surowca do produkcji penicyliny.

W ślad za pierwszymi dostawami zawierającymi łącznie ponad 350 ton, spowodowane jest w najbliższych dniach przybycie na stację Żurawica dalszych transportów kukurydzy dla przemysłu farmaceutycznego.

Telegram gratulacyjny z okazji święta narodowego Danii

WARSZAWA (PAP). Z okazji święta narodowego Królestwa Danii przypadającego w dniu 11 bm., przewodniczący Rady Państwa Aleksander Zawadzki wystosował telegram gratulacyjny do króla Danii Fryderyka IX.

Już w 16 wsiach powiatu jarosławskiego przeprowadzono gleboznawczą klasyfikację gruntów

(Inf. wł.). Po niezbędnych, wstępnych przygotowaniach z początkiem stycznia tego roku. Powiatowy Zarząd Rolnictwa w Jarosławiu rozpoczął gleboznawczą klasyfikację gruntów w powiecie. Do tej pory prace związane z klasyfikacją ukończono już w 16 wsiach. W dalszych 24 wsiach prace trwają.

W trakcie robót pomiarowych i sporządzania nowych rejestrów rolnych okazuje się, że niektórzy chłopci nie posiadają takiej powierzchni gruntów, jaka figurowała dotychczas w dokumentach władz powiatowych. Zdarzają się również wypadki tzw. ukrytej ziemi. Wszystkie te niescisłości są z miejsca prostowane. W obecności gospodarza i komisji wiejskiej prowadzącej klasyfikację pracowników PZR ustalają obszary gruntów ornych, omawiają po działach rodzinne ziemi itp.

Zgodnie z obowiązującymi przepisami wprowadzone do dnia 31 kwietnia br. zmiany w rejestrach gruntowych będą podstawą nowych wymiarów świadectw towarowo-finansowych na rok 1957. Zmiany w rejestrach rolnych wprowadzone po tym terminie uwzględnione będą w świadectwach wsi dopiero w roku przyszłym.

Krew do transfuzji dla ciężko chorej dostarczył skoczek spadochronowy

KIELCE (PAP). W dniu 9 bm. o godz. 10 rano szpital we Włoszczowie zażądał od Pogotowia Ratunkowego w Kielcach natychmiastowego dostarczenia krwi dla ciężko chorej Janiny Spraszak. Pogotowie zleciło dostarczenie krwi zespołowi lotnictwa sanitarnego w Kielcach. Ponieważ we Włoszczowie nie było odpowiedniego terenu do lądowania samolotu, pilot Stanisław Jensen wystartował wraz ze skoczkiem spadochronowym Stanisławem Sójką z Kleckiego Aeroklubu. Dla uniknięcia wstrząsów przewożonej krwi, skoczek zrzucony został na dwóch spadochronach.

W ten sposób krew dostarczona została do szpitala we Włoszczowie w ciągu 50. minut od wezwania.

Cykliniarki i szorowaczki oraz ulepszone froterki produkować będzie RZFSG

(Inf. wł.). W II kwartale 1957 r. Rzeszowska Fabryka Sprzętu Gospodarskiego rozpocznie produkcję froterek dwuszczołkowych. Produkowane dotychczas froterki trzyszczołkowe były niepraktyczne, gdyż można je było używać tylko w dużych pomieszczeniach. Froterką dwuszczołkową można będzie froterować podłogi w niedużych nawet mieszkaniach. Nowym asortymentem, jaki zamierza RZFSG produkować, w tym jeszcze roku będzie maszyna do szorowania podłóg, która znajdzie zastosowanie w hotelach, salach zebrań, a przede wszystkim w budownictwie. Ponadto zakład będzie produkował ulepszoną cykliniarkę do cyklinowania podłóg również dla przemysłu budowlanego. Warto dodać, że zakład otrzymał już zamówienie na 350 sztuk takich cykliniarek. (R)

Pozycja lidera — umia ją! W rodzinie Stoców przyszyły na świat trojaczki

(Inf. wł.). Jak wiadomo, województwo rzeszowskie dzierży w kraju prym jeśli chodzi o liczbę narodzin trójczków. Tego pierwszego miejsca chyba szybko nie odstąpimy, bo oto w dniu Święta Kobiet — Maria Stoc zam. w Dąbrówce (pow. Mielec) „obdarowała” swego męża Franciszka, trojgiem dzieł. Przyszły one na świat w izbie porodowej w Radomyślu Wielkim.

Trojczki, mimo że urodziły się wcześniej, bo w siódmym miesiącu, czują się dobrze i są zdrowe — podobnie jak i matka.

Noworodkami i ich matką zaopiekował się Wydział Zdrowia Prez. PRN w Mielcu, przeząc je do miejscowego szpitala. Dzieci, którym ojciec zdażył już nadać imiona Mieczysława, Władysława i Jana orzeczają obecnie w inkubatorach i mają zapewnioną troskliwą opiekę personelu szpitalnego. (Jas.)

WYŚIŁKI MUSZA BYĆ OBUSTRONNE

W wspomnianym już cyklu artykułów dziennik „Monde” omawiając zmiany, jakie zostały na Zachodzie wprowadzone, ze szczególną ostrością przywrócić uwagę na zmiany w polityce zagranicznej, które miały miejsce w ostatnim miesiącu 1956 r. Zmiany te miały miejsce w związku z rozpoczęciem negocjacji o wyłączenie Niemiec z bloku amerykańskiego. Wynik rozmów amerykański minister spraw zagranicznych, von Brentano z Dullem wskazuje, że

Rzeczad WYDARZEN

Francuski dziennik „Monde” w cyklu artykułów poświęconych obecnej sytuacji międzynarodowej, dochodzi do wniosku, że sprawą, w której możliwe jest osiągnięcie porozumienia, jest zakaz doświadczeń termojądrowych. „Kontrola nad tego rodzaju porozumieniem — pisze „Monde” — byłaby łatwa do sprawowania, gdyż na całym świecie wybuch atomowy jest rejestrowany przez sejsmografię”. „Z tego ograniczonego porozumienia — stwierdza pismo — można będzie przejść do następnej fazy, w której właściwie kontynuowane byłyby rokowania w sprawie utworzenia na kontynencie europejskim strefy wzajemnie kontrolowanej”.

Podzielił stanowisko francuskiego dziennika i uważamy, że rozpoczynająca się w połowie marca w Londynie konferencja podkomisji rozbrojeniowej ONZ winna zagadnieniu zakazu doświadczeń poświęcić sporą wagę. Tym niemniej pewne wydarzenia ostatnich dni nie mogą nastrajać optymistycznie i z pewnością nie są pomyślną prognozą dla zbliżających się rozmów. Wiemy bowiem dobrze, jak istotną rolę odgrywa przy wszelkiego rodzaju rozmowach atmosfera, w której rozpoczynają się rozmowy.

NIEPOKOJĄCE FAKTY. Pewne zaniepokojenie co do przebiegu rozmów budzić może tzw. degradacja Stassena, polegająca na podporządkowaniu podlegającego mu urzędu do spraw rozbrojenia Departamentowi Stanu. Dotychczas Stassen i kierowany przez niego urząd podlegał bezpośrednio Eisenhowerowi. Obecnie przechodzi pod kuratelę Dullesa. Zdajemy sobie sprawę, co to oznacza zniżej poglądy Dullesa.

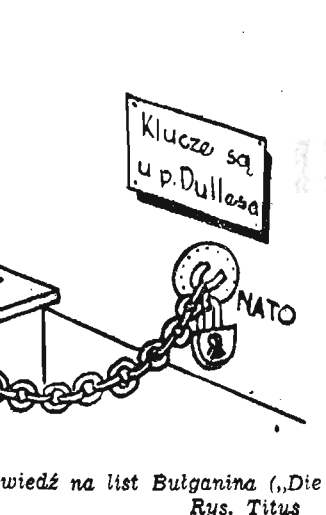
Sprywatyzację rozmów rozbrojeniowych klimatu nie stwarzają również angielskie przygotowania do dokonania doświadczeń eksplozji jądrowej w południowej części Oceanu Spokojnego. Mimo protestów napływających z całego świata, a przede wszystkim z Japonii, mimo interpelacji w Izbie Gmin, rząd angielski nie zamierza zrezygnować z przeprowadzenia doświadczenia. Premier Macmillan dał również wyraz do zrozumienia, że jest przeciwny zakazowi lub też ograniczeniu doświadczeń dopóki nie zostanie osiągnięte ogólne porozumienie w sprawie rozbrojenia.

Swoją wymowę posiada również wiadomość, że komisja doradcza powołana przez prezydenta Eisenhowsa dla zbadania programu pomocy dla zagranicy wyprzedziła się za tym, by jedynie 1.7 miliardów dolarów z ogólnej sumy 8 miliardów pomocy dla zagranicy przeznaczone było na nie-militarne cele.

DULLES — VON BRENTANO

Wiadomości napływające z Bonn i z Waszyngtonu, niewątpliwie wpłyną ostudzająco na nadzieje tych, którzy opierają się na pewnych wypowiedziach prasy USA i NRF oraz amerykańskich i zachodnio-niemieckich polityków, skłonni byli sądzić, że w obu tych krajach toruje sobie drogę bardziej realistyczny i twórczy sposób podejścia do zagadnień związanych z rozbrojeniem i z problemem niemieckim. Pewne sprzeczności w wypowiedziach polityków bońskich, niektórzy przypisywali rozpoczynającej się w NRF kampanii wyborczej.

Wynik rozmów amerykański minister spraw zagranicznych, von Brentano z Dullem wskazuje, że



Adenauer opracowuje odpowiedź na list Bulganina („Die Andere Zeitung”). Rys. Titus

rację mieli oni, którzy przestrzegli przed nadmiernym optymizmem. Z komunikatu opublikowanego po naradach von Brentano — Dulles wynika, że tak w Bonn jak i w Waszyngtonie odrzuca się myśl o jakichkolwiek rozmowach w sprawie podjęcia naprzód uregulowania tych czy innych sporów i problemów. Obie strony są zdecydowane kontynuować dotychczasową politykę, kładąc szczególny nacisk na przyspieszenie remilitaryzacji NRF i odrzucając wszelkie sugestie w sprawie neutralizacji Niemiec czy też utworzenia strefy neutralnej w Europie.

PODEJRZANE MACHINACJE

I poza Europą działalność i rzędu amerykańskiego budzi jak najdalej idące zastrzeżenia i w żadnym wypadku nie sprzyja zmniejszeniu napięcia w świecie. Z zadowoleniem świat przyjął wiadomość, że po długich targach, którym właściwie całkowicie poświęcona była druga część XI sesji Zgromadzenia Ogólnego Narodów Zjednoczonych, wojska izraelskie opuściły strefę Gazy i rozpoczęły ewakuację wybrzeża Zatoki Akaba. Jednakże z pewnych wypowiedzi i doniesień prasowych wynika, że koła imperialistyczne wypaczają sens uchwał ONZ, chciałyby obecność sił policyjnych ONZ, sprawujących kontrolę na ewakuowanych terenach wykorzystać dla swych celów. A mianowicie, posłużyć się nimi dla wywarcia nacisku na Egipt, by podporządkował się on pewnym żądaniom, wysuwanym przez USA. Mówi się nawet o tym, że USA pragną przenieść w ONZ uchwałę, idącą w tym kierunku. Charakterystyczna jest wypowiedź Dullesa, który oświadczył, że rząd USA byłby skłonny udzielić pomocy gospodarczej państwom arabskim w zależności od tego, jaka będzie ich reakcja po ewakuacji wojsk Izraela. Jednym słowem, w zależności od tego, czy zastosują się do życzeń USA.

JEDNOŚĆ — NAJWYŻSZYM NAKAZEM

Wszystkie wymienione wyżej fakty nakazują krajom obozu pokoju zachowanie jak najdalej idącej czujności. Szereko rozwinał to zagadnienie premier Czou En-lai w przemówieniu, wygłoszonym na plenarnej sesji Ogólnochińskiego Komitetu Ludowej Politycznej Rady Konsultatywnej. „Pragniemy podjąć wraz z krajami imperialistycznymi — powiedział on — wzajemne zobowiązanie wstrzymywania się od agresji przeciwko sobie i do pokojowego współistnienia... Jeżeli jednak agresywny blok imperialistyczny nie zechce wkroczyć na tę drogę, lecz powąży się rozpaść agację przeciwko krajom socjalistycznym, to wówczas... Chiny, Związek Radziecki i wszystkie inne kraje socjalistyczne, związane braterską przyjaźnią, będą musiały udzielić sobie nawzajem pomocy”.

WYSIŁKI MUSZA BYĆ OBUSTRONNE

W wspomnianym już cyklu artykułów dziennik „Monde” omawiając zmiany, jakie zostały na Zachodzie wprowadzone, ze szczególną ostrością przywrócić uwagę na zmiany w polityce zagranicznej, które miały miejsce w ostatnim miesiącu 1956 r. Zmiany te miały miejsce w związku z rozpoczęciem negocjacji o wyłączenie Niemiec z bloku amerykańskiego. Wynik rozmów amerykański minister spraw zagranicznych, von Brentano z Dullem wskazuje, że

Narodowy Plan Gospodarczy na rok 1957

zakłada dalszą poprawę materialnych warunków ludzi pracy

Fragmenty referatu przewodniczącego Komisji Planowania przy Radzie Ministrów Stefana Jędrzychowskiego, wygłoszonego na posiedzeniu Sejmu PRL w dniu 9 bm.

Podstawowym i ostatecznym zadaniem każdego planu gospodarczego jest podnoszenie materialnego i kulturalnego poziomu życia mas pracujących. Pierwszym pytaniem, na które trzeba odpowiedzieć rozpatrując plan na rok 1957 jest — co daje on pod tym względem masom pracującym naszego kraju? Jak wiadomo, projekt planu pięcioletniego w jego dotychczasowym wariancie, przewidywał 30 proc. wzrost realnych dochodów robotników i pracowników w ciągu 5 lat.

Również o 30 proc. miały wzrosnąć w tym samym czasie realne dochody ludności rolniczej.

Jesteśmy w drugim roku planu pięcioletniego, ale już

Dochody robotników i pracowników

Przewiduje się, że dodatkowy fundusz płac wzrosnie o ok. 600 mln zł w rezultacie zapowiadanej podwyżki płac kolejarzy i rozszerzenia uprawnień z tytułu Karty Hutnika.

Wyплаты z tytułu świadczeń społecznych wzrosną o blisko 3 mld zł — z 13,2 mld zł w 1956 r., do 16,1 mld zł w roku 1957. Obejmują one roczną częściową podwyżkę rent i emerytur i zwiększenie liczby rencistów oraz podniesienie wydatków na zasiłki rodzinne o 1,4 mld zł, z czego 1 mld zł stanowi koszt zapowiadanej już podwyżki zasiłków rodzinnych.

Obok wzrostu bezpośrednich wydatków na płace i świadczenia społeczne wzrosną tak-

że wypłaty z funduszu zakładowego z 0,3 mld zł w 1956 r. do 0,7 mld zł w 1957 r.

W planie na rok 1957 założono poważne środki na uregulowanie czasu pracy niektórych grup robotników i pracowników. Dotyczy to zwłaszcza górniczą i kolejniczą. W górnictwie w związku z likwidacją obowiązkowych nie dziel wydobyczych wtrącano wyniki z tego tytułu straty w zarobkach górników, co wyniosło 322 mln zł (za 12 niedziel), niezależnie od regulacji płac. W kolejnictwie zwiększono zatrudnienie o 15 tys. osób, a fundusz płac o 208,3 mln zł. Aby stopniowo wyeliminować obowiązujące dotychczas tzw. wólczyzniki pracy i przejść na ogólnie obowiązujący czas pracy.

Dochody wsi

Plan na rok 1957 stwarza także możliwość znacznego wzrostu dochodów chłopów, podobnie jak to było w roku 1956.

W roku 1957 zakłada się w ramach planu wzrost dochodów chłopów z tytułu wzrostu produkcji towarowej o 1,5 mld. zł. Ten stosunkowo umiarkowany wzrost tłumaczy się niskim planowanym wzrostem produkcji rolnej. W rzeczywistości może on być znacznie przekroczony.

Od początku bież. roku zniesiono obowiązkowe dostawy mleka. Pożezszone zostały warunki kontraktacji buraków cukrowych. Zostaną podniesione ceny skupu wełny i skór surowych. Obniżono progresję w podatku gruntowym. Plan obowiązkowych dostaw zbóż zostanie obniżony o 630 tys.

Budownictwo mieszkaniowe i kulturalne i socjalne

Nakłady na budownictwo mieszkaniowe realizowane przez państwo w ramach inwestycji limitowanych wzrosną z 5,7 mld zł do 6,6 mld zł, czyli ok. 16 proc. Ponadto przewidziany jest kilkakrotny wzrost kredytów państwowych na indywidualne i sołdzielcze budownictwo mieszkaniowe.

W roku 1957 wniosła one według planu — 580 mln zł, a Komisja Planowania przy Radzie Ministrów otrzymała zadanie poszukania możliwości dalszego ich zwiększenia.

Przewiduje się, że w roku 1957 wybudowanych zostanie w miastach i osiedlach tworu miejskiego 197.400 izb mieszkalnych, nie licząc pewnej liczby izb, która będzie uzyskana w ramach kapitałnych remontów.

Nakłady inwestycyjne na rozwój urządzeń kulturalnych i socjalnych wzrastały w porównaniu z r. 1956 o 14,8 proc.

W roku 1957 liczba izb lekcyjnych w szkołach podstawowych wzrosła o 3.480 w drodze budownictwa i z in-

dziś widać, że tempo wzrostu płac realnych i dochodów będzie szybsze niż to początkowo zamierzano.

Fundusz płac założony w planie na rok 1957 wynosi 117,4 mld zł, a więc jest wyższy o przeszło 10 mld zł od poziomu faktycznie osiągniętego w roku 1956.

Ten wzrost obejmuje: 1) skutki podwyżek płac dokonanych w roku 1956, które rzutu na rok 1957 kwota ok. 5 mld zł większą niż na rok ubiegły, 2) przyznana od 1 stycznia bież. roku podwyżka płac górników na sumę około 3 mld zł, 3) skutki wzrostu ilości zatrudnionych w 1957 r. jak również wzrost średniej płacy wynikający z działania systemu akordowego.

row i usług, opartej na planach produkcji i importu. Oznacza to maksymalnie możliwy wysiłek dla szerszego podniesienia stopy życiowej, wysiłek dokonany kosztem ograniczenia planu inwestycyjnego i zmniejszenia wydatków obronnych. Wszelki dalszy wzrost płac, świadczeń socjalnych czy dochodów chłopów, nie znajdujący pokrycia w przekroczeniu planów

Produkcja rolna

Zgodnie z ogólnymi wytycznymi naszej polityki gospodarczej, zmobilizowano poważne środki, aby umożliwić dalszy wzrost produkcji rolnej. Przewidziane w planie tempo wzrostu produkcji rolnej w 1957 r. w porównaniu z rokiem 1956 o 3,4 proc. jest przyjęte ostrożnie. Brano tu pod uwagę opóźnienie siewów ozimych i niewykonanie w pełni orzek przedzimowych pod zasiewy jare oraz trudności związane z rozwiązaniem się części spółdzielni produkcyjnych.

Decydujące znaczenie dla osiągnięcia i ewentualnego przekroczenia założonych zadań będzie miała realizacja zasad polityki w stosunku do wsi i bodźców ekonomicznych, określonych w wytycznych polityki rolnej KC PZPR i NK ZSL. Pierwsze sygnały świadczą o dużym zainteresowaniu chłopów ziemią, możliwościami korzystniejszego zbywania środków produkcji oraz podnoszeniem produkcji rolnej.

W porównaniu z 1956 r. dostawy plugów wzrosną o 62 proc., bron o ok. 53 proc., kultywatorów i bron sprężynowych o ok. 103 proc., kostarek o ok. 162 proc., żniwiarek o ok. 93 proc., młocarni kierato-

Produkcja przemysłowa, rzemiosło

W dziedzinie produkcji przemysłowej projekt planu zakłada stosunkowo niskie tempo wzrostu. Wzrost produkcji globalnej przemysłu socjalistycznego wyniesie 4 proc. a wzrost produkcji towarowej — 5,2 proc. w porównaniu z wykonaniem za rok 1956.

Proporcja wzrostu produkcji środków wytwórczości i przedmiotów spożycia odpowiada tendencji do szybszego wzrostu spożycia indywidualnego i ograniczenia inwestycji.

Wartość produkcji środków wytwarzania w przemyśle socjalistycznym wzrasta o 3,9 proc., a wartość produkcji przedmiotów spożycia o 4,1 proc.

W odniesieniu do całości produkcji przemysłowej łącznie z indywidualnym rzemiosłem, stosunek ten kształtuje się jeszcze bardziej na korzyść produkcji przedmiotów spożycia. Rzecz jasna, że tego rodzaju proporcja może być uważana jedynie jako zjawisko przejściowe, odpowiadające konieczności polityki gospodarczej jednego roku lub kilku najbliższych lat.

Z punktu widzenia dłuższej perspektywy rozwojowej zasada szybszego wzrostu produkcji środków wytwórczości pozostaje nadal słuszną.

Zakłada się, że dzięki nowej polityce, która zapewnia rzemiosłu szereg ulg i ułatwień w przydziale lokali, w nabywaniu maszyn i narzędzi, zaopatrzeniu w surowce, zwłaszcza odpadowe oraz niektóre podstawowe, zwiększenie kredytów, ulgi podatkowe, rzemiosło przyczyni się do poprawy sytuacji w dziedzinie usług dla ludności, produkcji artykułów rynkowych i produkcji na eksport. Przewiduje się, że zatrudnienie w rzemiosle indywidualnym wzrosnie z ok. 135 tys. osób w końcu 1956 r. do ok. 190 tys. osób w końcu 1957 r.

produkcji musiałyby prowadzić do zakłócenia równowagi rynkowej. Dlatego walka o dalszą poprawę stopy życiowej mas pracujących powinna się wyrazić nie we wnioskach o orzwianiu takich czy innych uodwżek, lecz w walce o istotną poprawę wskaźników planu, o przekroczenie planów produkcji, o likwidację marnotrawstwa i obniżenie kosztów własnych.

Produkcja maszyn i urządzeń

wych pięć i półkrotnie, kieratów o ok. 94 proc., sieczkarni o ok. 68 proc.

Zaopatrzenie rolnictwa w nawozy sztuczne pod zbiory 1957 r. wzrosło w porównaniu z rokiem ubiegłym z 588 tys. ton do 633 tys. ton nawozów w czystym składniku. Znacznie rozszerzony został program melioracyjny.

Znaczne możliwości wzrostu produkcji rolnej tkwią w FGR, które w 1957 r. powinny zwiększyć produkcję towarową o ok. 16 proc., przy równoczesnym znacznym zmniejszeniu nadmiernie wysokich kosztów produkcji.

Mówiąc o środkach, które mają sprzyjać dalszemu wzrostowi produkcji rolnej, w r. 1957 nie wolno zapominać o zadaniach rolnictwa w zakresie zaopatrzenia kraju w artykuły spożywcze, a przede wszystkim w surowce rolne.

Chciałbym zwrócić uwagę, że rok 1957 rozpoczynamy z poważnymi zaległościami w dostawach z roku poprzedniego. Mimo stosunkowo pomyślnej sytuacji w rolnictwie w roku 1956, gospodarstwa zalegają z dostawą blisko 300 tys. ton zbóż, około pół miliona ton ziemniaków, przeszło 40 tys. ton żywności oraz 130 mln litrów mleka.

W dziedzinie przemysłu ciężkiego na pierwszy plan wysuwa się sprawa normalizacji stosunków i stworzenia warunków dalszego wzrostu produkcji w górnictwie węglowym.

Aby zapewnić warunki stabilizacji siły roboczej w górnictwie, podniesiono płace górników o sumę ok. 3 mld zł. Te środki zaczynają dawać pozytywne rezultaty.

Jednocześnie należy terminowo wykonywać roboty inwestycyjne w górnictwie węglowym. Plan przewiduje kontynuację budowy i rozbudowy pięciu kopalń głębinowych, uruchomionych w okresie planu 6-letniego, rozpoczęcie w 1957 r. wydobycia, w trzech kopalniach, których budowę rozpoczęto w okresie planu 6-letniego.

Ponadto planuje się w roku bieżącym zakończenie budowy jedenastu kopalń płytkich, kontynuację budowy dwudziestu dziewięciu i rozpoczęcie budowy dwudziestu płytkich kopalń węgla kamiennego.

Projekt planu przewiduje poważną poprawę sytuacji energetycznej, dzięki przewidzianemu uruchomieniu 800 MW nowych mocy. Jaki stanowił skok w rozwoju naszej energetyki — świadczy porównanie, iż średni roczny przyrost mocy w latach 1953-1955 wyniósł 335 MW, a w 1956 r. tylko — 190 MW. Znajduje to także wyraz w planowanym wzroście produkcji energii elektrycznej o blisko 10 proc.

W przemyśle chemicznym nakłady inwestycyjne skoncentrowano w większości na rozwoju przemysłu wielkiej syntezy w celu stworzenia i rozszerzenia bazy podstawowych półproduktów dla innych gałęzi przemysłu chemicznego, na rozbudowę przemysłu włókien sztucznych i syntetycznych oraz tworzyw sztucznych.

Produkcja maszyn i urzą-

żeń przeznaczonych na cele inwestycyjne pozostaje niemal na poziomie ub. r. Dość istotne zmniejszenie następuje w zakresie produkcji obronnej. Równocześnie zakłada się w planie zwiększenie eksportu maszyn i urządzeń z ok. 470 mln rubli dewizowych w 1956 roku do 624 mln rubli dewizowych w 1957 roku.

Planem zagadnieniem jest także opracowanie koncepcyjnego rozwiązania dalszego rozwoju przemysłu motoryzacyjnego, uwzględniającego uruchomienie masowej produkcji samochodów osobowych.

Trudnym problemem planu jest sprawa zaopatrzenia gospodarki narodowej w drewno. Potrzeby rosną z roku na rok. Z drugiej strony istnieje konieczność ograniczenia wyrebu lasu. Wyrab grubizny został ustalony na poziomie niż-

szym niż w r. 1956. Jednocześnie zrobiono maksymalny wysiłek, aby poprawić zaopatrzenie w drewno rynku wiejskiego, od dawna odczuwającego poważne braki. Zgodnie z załączeniem komisji rolnictwa i leśnictwa Sejmu poprzedniej kadencji dodatkowo przeznaczono na potrzeby wsi 900 tys. m³ drewna tartaczanego.

Zaopatrzenie budownictwa w materiały ściennie wzrosło o 13,7 proc., w cement o 16 proc., w wapno palone budowlane o 14 proc., w materiały dekarskie o 7 proc., w szkło okienne o 5 proc., w wyroby walcowane o ok. 8 proc., w rury stalowe o 6,3 proc.

W tej liczbie zaopatrzenie rynku w cement wzrasta o 57 proc., w materiały ściennie o 35 proc., w wapno o 20 proc. i w materiały dekarskie o 32 proc.

Transport i łączność

W 1957 r. wybudujemy w ramach planu centralnego około 130 km nowych dróg; przebudujemy ok. 90 km starych dróg. Przewidujemy budowę ok. 3.900 mb. mostów.

Ponadto państwo przewidziało 131 mln zł na budowę dróg lokalnych.

Podjęte już na 1957 r. zobowiązania w zakresie czynów drogowych wynoszą ponad 350 mln zł, należy tylko tej inicjatywie społecznej okazać jak najdalej idącą pomoc.

W transporcie lotniczym przewiduje się w 1957 r. zmian w układzie linii krajowych,

natomiast projektowane jest uruchomienie nowych połączeń na liniach zagranicznych.

Rząd przedstawi wkrótce Sejmowi projekt ustawy o funduszu rozbudowy morskiej floty handlowej, która nada formy prawne fundusowi istniejącemu obecnie na podstawie prowizorycznej uchwały Rady Ministrów.

W r. 1957 przewiduje się dalszy rozwój środków łączności. Liczba numerów centralnych miejscowych na koniec 1957 r. wyniesie 556 tys., co stanowi wzrost o 33 tys. w porównaniu z r. 1956.

Handel zagraniczny, inwestycje

Bilans handlu zagranicznego zamyka się w roku 1957 wyjątkowo dużym saldem ujemnym w wysokości 838 mln rubli dewizowych. Jest to w głównej mierze wynikiem obniżenia eksportu węgla i koksu o ok. 1/3, drewna o ok. 60 proc., cementu o 72,5 proc., cynku o 8,6 proc. przy jednoczesnym powiększeniu importu surowców i towarów gotowych. Założony w planie import surowców pozwala na pewien niezbyt wielki wzrost stanu zapasów tych surowców w przemyśle. Import maszyn i urządzeń inwestycyjnych utrzymano na poziomie nieco niższym niż w roku ub.

Deficyt bilansu handlowego znajduje w bilansie płatniczym częściowe pokrycie w postaci dodatniego salda rozliczeń z tytułu usług oraz z tytułu obrotów kredytowych. Niemniej, aby w pełni zrównoważyć bilans płatniczy musimy uciec się do dalszych operacji kredytowych, bądź też poza planem zwiększyć eksport towarów i usług oraz ograniczyć wydatki dewizowe.

Rząd apeluje do całego społeczeństwa, a zwłaszcza do rad robotniczych, o rozwinięcie twórczej inicjatywy dla wzmocnienia naszej produkcji eksportowej.

Zrównoważenie planu na

rok 1957 przy stosunkowo niskim wzroście produkcji i stosunkowo wysokim wzroście dochodów indywidualnych było możliwe m. in. dzięki znacnemu ograniczeniu wydatków obronnych oraz dzięki ustaleniu nakładów inwestycyjnych w gospodarce uspołecznionej w praktyce na poziomie wykonania ub. roku.

W ten sposób absolutny poziom nakładów inwestycyjnych w gospodarce narodowej nie ulega zmianie od 3 lat, a co za tym idzie, udział nakładów inwestycyjnych w dochodzie narodowym maleje.

Udział inwestycji netto (tj. po potrąceniu tej części inwestycji, która stanowi jedynie odwrotne zużycie majątku trwałego) wynosi w planie na rok 1957 14,6 proc.

Jednocześnie dzięki zwiększonym dostawom na rynek materiałów budowlanych, maszyn rolniczych i środków transportu oraz dzięki zwiększeniu pomocy kredytowej państwa dla indywidualnego rolnictwa, rzemiosła i indywidualnego budownictwa mieszkaniowego, zakłada się, że inwestycje w tych działach wzrosną w roku 1957 w porównaniu z rokiem 1956 — o 86 proc.

Problem zatrudnienia

O ile chodzi o aktualną sytuację w dziedzinie zatrudnienia, przewiduje się, że liczba zatrudnionych w układzie socjalistycznym (bez spółdzielni produkcyjnych), wyniesie w 1957 r. średnio rocznie 7,02 tys. osób, co oznacza wzrost w stosunku do roku 1956 — o 236 tys. osób.

Liczba osób nowoprzyjętych do pracy będzie większa niż przewidziany wzrost zatrudnienia, gdyż pokryć ma również ubytek spośród już zatrudnionych. Przewiduje się, że wyniesie ona łącznie około 340 tys. osób.

Te ogólne liczby dla kraju nie wykazują jak bardzo złożony jest problem zatrudnienia, który w 1957 r. będzie bardzo trudny do rozwiązania.

Dla aktywizacji małych miast, poza wzrostem zatrudnienia w działach usługowych, który przebiega raczej równomiernie na terenie kraju, dodatkowo możliwości zatrudnienia będą tworzone z funduszu rozwoju przemysłu terenowego, na który w 1957 r. przeznaczono 300 mln zł. Ponadto Rada Ministrów przedstawiła na rok 1957 — 260 mln zł na fundusz interwencji dla tworzenia nowych miejsc pracy w ośrodkach lokalnego bezrobocia.

Poważnym problemem w 1957 r. będzie zapewnienie warunków osiedlenia i pracy repatriantom. Na doraźną pomoc dla nich rząd przeznaczył w budżecie 250 mln zł.

1957
Poniedziałek 11 marca
Teatru Ziemi Rzeszowskiej
RZESZÓW
 Dyżur nocny: Apteka Społeczna nr 6, ul. Czackiego 2
 Dyżur stajni: Apteka Społeczna nr 4, ul. Dąbrowskiego 56
 Pogotowie Ratunkowe: tel. 99 ul. Qbrońców Staligradu 29
 Pogotowie MO: tel. 97
 Straż Pożarna: ul. Mickiewicza 10, tel. 98
 Poczta: tel. 11-50
 Informator kolejowy: tel. 18-33
PRZEMYSŁ
 Dyżur nocny: Apteka Społeczna nr 63, ul. Staligradzka
JAKÓWŚLAW
 Dyżur nocny: Apteka Społeczna nr 25, ul. Grunwaldzka 2
FKWORSK
 Dyżur nocny: Apteka Społeczna nr 67, Rynek 137
MIELEC
 Dyżur nocny: Apteka Społeczna nr 54, ul. Kościuszki 3
DEBICA
 Dyżur nocny: Apteka Społeczna nr 15, ul. Spółdzielcza 7

TEATR
 PAŃSTWOWY TEATR ZIEMI RZESZOWSKIEJ — nieczynny

KINA
ZORZA (ul. 3 Maja) — Decydujący moment — godz. 18 i 20 dozwolony od lat 12
ALMA (ul. W. Hubera) — Ditta — godz. 17 i 19
PŁOTY (ul. Petrowskiego) — Diabeł wcielony — godz. 17 i 19
ZWIĄZKOWE (ul. Okrzei 7) — Ali Baba i 40 rozbójników — godz. 17 i 19
MEWA (DK WSK) — Berliński romans — godz. 17 i 19
TYCZYŃ
SKARB — nieczynny
PRZEMYSŁ
 Roma — Czerwona oberża
 Olimpia — Młodość Chopina
 Ballada — Nasz dyrektor
 Bałtyk — Ona tańczyła jedno lato
JAROSŁAW
 Gdynia — Córka pułku
LUBACZÓW
 Melodia — Mał dla Anny
 Zacheo
MIELEC
 Tecca — Ulica
 Bajka — Julietta
 DK — Vivere in pace
BUZÓWA
 Grażyna — Pamięki z miedzianostowej
RUDNIK
 Rusalka — Człowiek na torze
RADOMYSŁ
 Światowid — nieczynny
PRZEWORSK
 Warszawa — Wyprawa w przeszłość
NISKO
 San — Sąd boży
LEZAJSK
 Redość — Jak bezpiecznie przy
LANCUT
 Znicz — Zamach na port
KNOBREZG
 Wisła — Trzej muzykierowie
DEBICA
 Uciecha — Ludzie w białym
 Uwaga: Repertuar kin podajemy wg informacji CWF

BIBLIOTEKI
WOJEWÓDZKA I MIEJSKA BIBLIOTEKA PUBLICZNA w Rzeszowie, ul. Tkaczowa
 Wypożyczalnia i czytelnia dla dzieci czynna od godz. 11-17
 Wypożyczalnia dla dorosłych czynna od godz. 10-18
 Czytelnia dla dorosłych czynna od godz. 11-19
PEDAGOGICZNA BIBLIOTEKA I CZYTELNIĄ dla nauczycieli i osób przygotowujących się do zawodu nauczycielskiego czynna od godz. 8-20.

RADIO
 Program I — na fal 1322 m
 Program dnia: 8.15 11.50 17.00
 Wiadomości: 5.00 6.00 7.00 8.00 12.04 13.00 19.00 21.00 23.00
 Od godz. 03.00 do 8.15 transmisja pr. II 8.20 Gra ork.
 Muzycznego 8.33 Muzyka i aktualności: 9.00 Przerwa: 12.10
 Aud. aktualna 12.20 Na swoją sknutę 12.45 Pieśni z Lubelskiego 12.50 Uczmy się recytować — aud. dla dzieci 13.15
 Koncert orkiestr. rozgł. 16.45
 PR. 14.00 „Uczmy się śpiewać” aud. dla klas III i IV 14.20 F. Delius: Koncert na skrzypce i orkiestrę 14.45
 Pieśni Adolfa Jensena 15.10
 „Od A do Z muzyki rozrywkowej” 16.00 Z życia Związku Radzieckiego 16.30 Wioska muzyka baletowa 17.05 Rozważania o wychowaniu 17.20
 Koncert orkiestr. 17.30 „Mata” op. 29 Aleksandra Gózdowa 18.20 Radiowy poradnik językowy 18.30 Muzyka taneczna 19.05 „Poeta i świat” Sandor Petofi 19.35
 Orkiestr. i soliści w repertuarze rozrywkowym 20.20 Muzyka taneczna 21.35 Piotr Czajkowski. „Eugeniusz Oniegin” montaż operowy.
 Rozgłośnia Polskiego Radia w Rzeszowie na fal 290 m
 14.20 — Dziennik
 14.40 — Muzyka
 14.50 II część felietonu
 W. Głowacza — o Lesku

25 procent nakładów inwestycyjnych przeznaczonych na aktywizację terenu — przyznano Rzeszowszczyźnie

Z ogólnej sumy nakładów inwestycyjnych przeznaczonych na aktywizację terenów — gospodarczo zafiancowanych — województwo rzeszowskie otrzymało 25 proc.

Ta część środków finansowych przeznaczona będzie przede wszystkim na zagospodarowanie górskich terenów leżących na południu województwa, szczególnie zaś na budowę dróg, kolejek oraz wiele innych obiektów gospodarskich.

Rzemiosło nabiera... rumieńców życia!

Aktywizacja rzemiosła w naszym województwie przybiera z każdym dniem na sile. Według statystyki Wojewódzkiej Izby Rzemieślniczej — w woj. rzeszowskim 5.059 osób pracuje w 3.834 warsztatach rzemieślniczych. Od 1 stycznia br. do połowy lutego powstało 607 nowych warsztatów, w których znalazły zatrudnienie 634 osoby. Warsztaty te w większości wypadków obsługują sami właściciele.

Cyfry te nie dają pełnego obrazu, ponieważ wielu rzemieślników trudni się rzemiosłem, nie należąc do cechu.

O tym, że rzemiosło nabiera coraz większego rozmachu, można się przekonać chociażby idąc na rynek, gdzie właśnie rzemieślnicy wystawiają swoje towary na sprzedaż.

Liczba warsztatów wzrasta z każdym dniem.

Jak przewiduje WKPG, liczba osób zatrudnionych w rzemiosle wzrośnie w 1960 roku do 12.000.

WZGS wykonał plan akumulacji 103 miliony złotych odprowadzono do skarbu państwa

WZGS w Rzeszowie wykonał w 109 proc. plan akumulacji, odprowadzając do skarbu państwa za rok ubiegły 103.829 tys. zł. Zysk jaki osiągnęły spółdzielnie w ciągu 1956 roku wyraża się cyfrą 49 mln zł.

Do spółdzielni „milionerów” na terenie naszego województwa należy GS w Strzyżowie, Dukli, Lubaczowie i Brzozowie. Najbardziej prosperują spółdzielnie w Olszanie, Haczowie (Lesko), Czarnej Ustrzyckiej, Medyce (Przemysł) i Wiązownicy.

(jen)

Koło Towarzystwa Ekonomicznego powstało w Rzeszowie

Staraniem Krakowskiego Oddziału Towarzystwa Ekonomicznego, przy współudziale sekretarza Rady Naukowo-Ekonomicznej przy WKPG — Śliwińskiego, założone będzie w Rzeszowie pierwsze koło ekonomistów.

Dyskusje nad aktualnymi problemami — pomoc w rozwiązywaniu zagadnień terenowych — oto cel koła.

Koło utrzymywane będzie ścisły kontakt z Radą Naukowo-Ekonomiczną.

Wszyscy chętni, zarówno ekonomistów z przemysłu jak i rolnictwa, spotkają się już 15 bm. na pierwszym organizacyjnym zebraniu Towarzystwa Ekonomicznego w Rzeszowie.

(jaw)

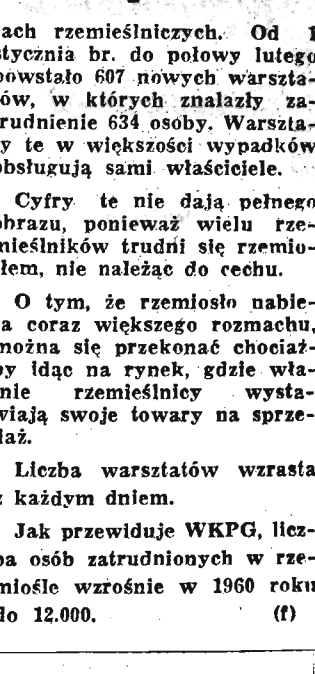
Dobre oko to majątek

Powiedzenie to dotyczy tylko — myśliwych, i tylko tych, którym w niesprzających, jak tegoroczne, warunkach — udało się ubić wilka.

„Bohaterami” naszej dzisiejszej informacji są JAN CEBULA i ANTONI WARCHOLE, członkowie kółka łowieckiego w Tarnobrzegu. Ich było dwóch — były również dwa wilki. Spotkanie zakończyło się wynikiem 2:0, gdyż oba wilki padły trupem.

Emocje towarzyszące polowaniu odpowiednio wzrosły, gdyż każdy z nich otrzymał po 1.000 zł nagrody. Gratulujemy.

Zespół Z. Wicharego zdobył uznanie



Duet taneczny — Barbara Jachówna i Wojciech Książkiewicz w efektywnej figurze.

Rudawka — krwawe gniazdo

Rudawka wieś położona o 4 km od Rirczy uważana była w XVII wieku za krwawe gniazdo. Wstawił się tutaj swym okrucieństwem Zygmunt Stadnicki, syn Stadnickiego zwanego Diabłem. W ciągu jednego dnia Stadnicki zamordował w Rudawce własną ręką 25 ludzi.

Stał tu kiedyś ratusz

Jeszcze 200 lat temu na środku przemyskiego rynku stał ratusz. Był to budynek piętrowy, posiadający wysoką wieżę z zegarem. Wyglądem przypominał ratusz poznański. Ratusz ów nie zachował się jednak. Wskutek niedbalstwa władz miejskich oraz braku kredytów na konserwację, został rozebrany.

Sławne ogrody medyczne

W połowie XIX wieku właściciel Medyki Gwałbert Pawlikowski założył tu wspaniały park oraz szkołę ogrodniczą. W parku znajdowały się rzadkie okazy kwiatów, krzewów oraz drzew. Były tam m. in. kamellie, palmy, wanilie, pomarańcze, figi.

Medycki dwór posiadał w tym czasie bogato wyposażoną bibliotekę oraz zbiór dzieł sztuki. Biblioteka zawierała ponad 20 tys. dzieł, 720 map geograficznych i 25 tysięcy rycin, sztychów i rysunków.

Wybrał Z. Z.

Bieg do... „Orbisu” „Lopek” w Rzeszowie

Nie ochłoneliśmy jeszcze z wrażenia po wspaniałym występie solistów baletu — Bittnerówny i Grucy — a oto afiszę znów zapowiadają nową — w dobrym tego słowa znaczeniu — „bombę”.

Do naszego miasta zjeżdża bowiem Kabaret Artystów Teatru Satyryków „Syrena” — „Bi-Ba-Bo” z Warszawy. Więcej niż sama nazwa zespołu powiedza nam zreszta nazwiska artystów. A więc przede wszystkim — wspaniały aktor estradowy, który niedawno powrócił z zagranicy — Kazimierz Krukowski, znany pod pseudonimem Lopek.

A dalej? Oczywiście Irena Kwiatkowska (nazwisko mówi samo za siebie), Zofia Jamry, Bogumił Kidkowsk, Lech Mikułowski i Lesław Nowicki. Wystąpią oni w Rzeszowie w programie pt. „Z nosem prosię państwa”. Kiedy? Już dziś o godz. 17.30 i 20 w sali Domu Kultury przy ul. Langiewicza. Przedsprzedaż biletów w Orbisie.

No to kończę i biegnę do „Orbisu”. Nie można przecież przegapić tej niecodziennej okazji, za którą należa się wielkie brawa delegaturze PPIE w Rzeszowie.

(j.w.)

Ciekawe historyjki

Rudawka — krwawe gniazdo

Rudawka wieś położona o 4 km od Rirczy uważana była w XVII wieku za krwawe gniazdo. Wstawił się tutaj swym okrucieństwem Zygmunt Stadnicki, syn Stadnickiego zwanego Diabłem. W ciągu jednego dnia Stadnicki zamordował w Rudawce własną ręką 25 ludzi.

Stał tu kiedyś ratusz

Jeszcze 200 lat temu na środku przemyskiego rynku stał ratusz. Był to budynek piętrowy, posiadający wysoką wieżę z zegarem. Wyglądem przypominał ratusz poznański. Ratusz ów nie zachował się jednak. Wskutek niedbalstwa władz miejskich oraz braku kredytów na konserwację, został rozebrany.

Sławne ogrody medyczne

W połowie XIX wieku właściciel Medyki Gwałbert Pawlikowski założył tu wspaniały park oraz szkołę ogrodniczą. W parku znajdowały się rzadkie okazy kwiatów, krzewów oraz drzew. Były tam m. in. kamellie, palmy, wanilie, pomarańcze, figi.

Medycki dwór posiadał w tym czasie bogato wyposażoną bibliotekę oraz zbiór dzieł sztuki. Biblioteka zawierała ponad 20 tys. dzieł, 720 map geograficznych i 25 tysięcy rycin, sztychów i rysunków.

Wybrał Z. Z.

Ogłoszenia drobne

Różne
 ZAKŁAD dentystyczny Zdzisława Niestrzba przyjmuje wszelkie naprawy próżni na poczekaniu. Rzeszów, ul. 3 Maja 1/3 m. 5 (w podwórzu) G.122/3

Zguby
 WODZIEŃ Janina zgubiła legitymację służbową Nr. 7048 wydaną przez Prezydium Wojewódzkiej Rady Narodowej w Rzeszowie. G.123

Sprzedaż
 SPRZEDAM 2 ha działkę pod budowę w Boguchwałcie. Deregowski Jan G.120
 SPRZEDAM ciągnik „Lanc” Bułdok o sile 25 KM w dobrym stanie, cena dostępna. Właściciel: Homa Antoni Sietesz 128 pow. Przeworsk Pg.095
 SPRZEDAM tanio magiel korbony. Przemysł, ul. Grunwaldzka 106 Pg.094

Lokale
 DWA pokoje — kuchnia komfortowa w śródmieściu Rzeszowa, zamienić na większy pokój z kuchnią (komfort) w Rzeszowie (śródmieście). Zgłoszenia: Biuro Ogłoszeń — Rzeszów G.125/1
 ZAMIENIĘ pokój z wygodami centrum — Warszawa, na 2 pokoje z kuchnią z wygodami w Rzeszowie. Zgłoszenia kierować: Warszawa — Hoża 88, Wrancisz Wiesława — Poradnia Lekarska G.121
 POKÓJ w Zakopanem w dobrym punkcie, zamienić na pokój w Rzeszowie. M. Siwiński Zakopane, Ogrodowa 6 „Krywan” Pg.089/2

Pracownicy poszukiwani
 10 MALARZY-LAKIERNIKÓW MASZYNOWYCH przyjmie do pracy Fabryka Maszyn Lularskich i Pomocniczych w Kamiennie Górze, ul. Spacerowa 9, woj. Wrocław. Wynagrodzenie według umowy zbiorowej. Praca akordowa, zarobek w granicach od 1000 do 2.000 zł miesięcznie. Mieszkanie zapewnione w Hotelu Robotniczym. a w roku 1958 dla rodzin w naszych blokach. Po podjęciu pracy Fabryka zwraca koszty przesilenia. Podania należy kierować pod wskazany adres. Reflektujemy tylko na sily kwalifikowane. K-196/7

Rejonowe Kierownictwo Robót Wodno-Melioracyjnych w Bystrzyicy Kl. ul. 1 Maja 9 woj. wrocławskie zatrudni w sezonie roku 1957 od dnia 1 marca około 500 ROBOTNIKÓW FIZYCZNYCH NIE KWALIFIKOWANYCH do prac melioracyjnych (roboty ziemne). Praca akordowa, zarobek miesięczny około 1.200 zł + premia za ciągłość i wydajność pracy oraz strawnie. Kierownictwo zapewnia zakwaterowanie, odzież ochronną, zwrot kosztów przejazdu po upływie 3 miesięcy pracy. K-198/4

ZAMÓWIENIA
 przyjmuje WZGS „SCH” ZAKŁAD REMONTOWO-MONTAŻOWY Rzeszów — Osiedle WSK tel. 13-10 K-218/1

Zawiadomienie
 PRZEDSIĘBIORSTWO REMONTOWO-MONTAŻOWE HANDLU WEWNĘTRZNEGO W KRAKOWIE zawiadamia, że z dniem 15 kwietnia 1957 r. URUCHAMIA

na terenie Rzeszowa
Oddział Remontów Wag i Urządzeń Chłodniczych
 Siedziba Oddziału mieści się w Rzeszowie przy ul. Kościuszki 5 K-217/1

Towarzystwo Przyjaciół Nauki i Sztuki — reaktywowane

W sobotę, 9 bm. odbyło się w Muzeum w Rzeszowie zebranie, na którym obecni byli członkowie Towarzystwa Przyjaciół Nauki i Sztuki — postanowili oni reaktywować działalność Towarzystwa.

Towarzystwo, które po kilku latach wznowiło swoją działalność, będzie miało na celu popieranie prac naukowych - badawczych z zakresu historii regionu, sztuki itp. na terenie całego województwa.

(bel)

Nie tylko jazz!

Arie operowe mają też swoich zwolenników

Nie tylko zwolennicy jazzu i kabaretu w Rzeszowie mają obecnie pełnię sezonu. W poniedziałek, 11 bm. w sali Państwowego Teatru Ziemi Rzeszowskiej zbiorą się miłośnicy arii operowych i operetkowych, aby wziąć udział w koncercie Eugenii Gwiezdzińskiej — sopran i Zbigniewa Plata — tenor, solistów Opery Bytomskiej. Akompaniuje Adam Galer. Koncert organizuje Państwowa Filharmonia w Krakowie. Początek koncertu o godz. 19.

Eugenia Gwiezdzińska i Zbigniew Plat wystąpią też w Przemysłu (12 bm.).

A więc zwolennicy arii operowych nie mogą narzekać, że w Rzeszowie panuje tylko jazz.

O.

DLA KAŻDEGO!
CUŚNACZNEGO!

CO PODAĆ NA OBIAD?
 ZUPA pomidorowa z lanym ciastem.
 KOTLECIKI z dorsza, ziemniaki, sałatka z czerwonej kapusty.
 BUDYŃ waniliowy z sokiem PRZEPIS NA KOTLETY Z DORSZA: oczyszczonego z ości i skóry dorsza, zemięć w maszynce, dodać namoczoną w mleku bułkę, drobno posiekaną cebulę, sól, jajko i pieprz. Dobrze wymieszać uformować nieduże kotlety, otoczyć w tartej bułce i smażyć na gorącym tłuszczu.

Druk. Rzesz. Zakł. Graficzne S-10

Mistrzostwa świata w tenisie stołowym IV miejsce Polaków

SZTOKHOLM. W niedzielę 10 bm. zakończyły się w Sztokholmie spotkania eliminacyjne o Puchar Swaythlinga i Corbilliona. Do finału Pucharu Swaythlinga zakwalifikowali się ping-pongiści Japonii, Chin, Czechosłowacji i Węgier. W pierwszym spotkaniu finałowym o Puchar Corbilliona zawodniczki Japonii pokonały Chiny 5:0. W poniedziałek Japonki zmierzą się w decydującym o tytułe mistrzyni świata spotkaniu w Rumunkami.

Dobrze wypadła nasza drużyna męska, która w drugiej grupie eliminacyjnej zajęła czwarte miejsce za Japonią, Wietnamem i Szwecją. Polacy wygrali 5 spotkań (stosunek gier 26:19) i wyprzedzili drużyny Iranu, Francji, Finlandii, Kanady oraz Południowej Afryki. Gorzej natomiast powiodło się naszej drużynie kobiecej, która zajęła szóste miejsce za Rumunią, Koreą, Jugosławią, Francją i Szwecją. Polki odniosły tylko 3 zwycięstwa (stosunek gier 13:16), wygrywając z Irlandią, Austrią i Finlandią.

I tym razem wygrali kolarze LZS w przełajowych mistrzostwach województwa

Przy pięknej pogodzie odbyły się w dniu wczorajszym kolarskie przełajowe mistrzostwa województwa rzeszowskiego na rok 1957, które przyniosły duży sukces zawodnikom zrzeszenia LZS. W trzech konkurencjach, które odbyły się, jako pierwsi byli zawodnicy zrzeszenia LZS. Zająć należy że zawodnicy Rady Głównej LZS, którzy przebywają na kursie instruktorskim w Przemyslu, już po raz drugi w tym roku biorą udział w naszych zawodach kolarskich.

Trasa wyciągu nie należała do łatwych, szczególnie zaśda wzdłuż strumyka „Mikołki” po grzeskim i rozmokim terenie, wymagała dużej umiędności i opanowania sztuki kolarskiej. Ten odcinek trasy dał się szczególnie we znaki naszym zawodnikom, którzy jak widać mało trenowali w terenie.

Jako pierwszy odbył się wyścig na dystansie 10 km dla niesklasyfikowanych, w którym startowało 17 zawodników. Niespodziewanie zwyciężył znany na terenie województwa rzeszowskiego bokser Stali Rzeszów

Swist. Okazało się później, że skrócił on sobie trasę i po otrzymaniu 30 sekund karnych spadł na drugą pozycję

1) Piotrowski (Rada Główna LZS) — 21.35, 2) Swist (Stal Rzeszów) — 21.36 (w tym 30 sekund karnych), 3) J. Zimny (Rada Woj. LZS) — 21.40, 4) Cnudny (R. W. LZS) — 22.15, 5) Zieciak (Resovia) — 22.42

W wyścigu kartowiczów (III kat) startowało 31 zawodników na trasie 15 km. Pierwszych 5 miejsc zajęli zawodnicy RG — LZS

1) Rybus — 34.43, 2) Klimaszewski — 34.44, 3) Rybka — 35.24, 4) Krawczyk — 35.25, 5) Hagel — 35.28, 6) Pokrzywa (Res.) — 35.28

Do najsilniejszych bezwzględnie należał wyciąg licencjonowanych, w którym startowało 12 zawodników na trasie 25 km, w tym 5 okrążeń cześciowo w terenie. Już po pierwszym okrążeniu na czoło wysuwa się Jarczyka i Miś (RG — LZS). Na trzecim okrążeniu dochodzi ich kolega klubowy Nagel. Trójka ta prowadzi do zmiany, uzyskując lekka przewagę przy wyjeździe na szosę. Na 6 km z Rzeszowem zawodnicy ci zyskują już około 2 min. przewagi a za nimi jadą Lechforowicz i Tańcula (Res.) oraz Piotrowski i Cisek (Stal Mielec). Półmetek zawodnicy przejeżdżają w tej samej kolejności. Dziwi nas brak formy u Zajaca (Stal Rzeszów), który jako ostatni ma półmetek.

Narciarze LZS startowali w Komańczy

W 10 rocznicę powstania LZS zostały zorganizowane w Komańczy wojewódzkie mistrzostwa LZS w biegach płaskich. Rozegrano następujące konkurencje: 15 km (seniorzy), 10 km (juniorzy grupa C), 6 km (chłopcy grupa B), 3 km (chłopcy grupa A) i 3 km (dziewczęta grupa A). W zawodach wzięło udział 46 zawodników. Z przykrością musimy stwierdzić, że takie powiaty jak Gorlice i Jasto nie gościły zawodników.

A oto wyniki poszczególnych biegów:

3 km DZIEWCZĘTA GRUPA A — 1) Rudy (LZS Tarnawa Dolna) — 19.50, 2) Kobińska (LZS Zagórz) — 20.58, 3) Kiszka (LZS Zagórz) — 20.58

3 km CHŁOPCY GRUPA A — 1) Kasperkiewicz (LZS Klimkówka) — 15.41, 2) Zajac (LZS Soina) — 15.52, 3) Scieranka (LZS Zagórz) — 16.13

6 km CHŁOPCY GRUPA B — 1) Gryształ (LZS Klimkówka) — 28.36, 2) Penar (LZS Klimkówka) — 32.12, 3) Krawczyk (LZS Zagórz) — 35.11

Ze względu technicznych nie jesteśmy w stanie podać wyników biegu na 10 km i 15 km.



Na tym fotomontażu widzimy sekcję gimnastyczną rzeszowskiej Stali. Akrobaci i akrobaci tego klubu są już dziś wysoko notowani w kraju.

W rzędzie pierwszym od lewej — Cieplak, Gorkiewicz, Kołodziej, Rząd drugi — Pobiedziński, trener Babula, Trauka. Rząd trzeci — Sowa, Łącz, Pawłowska. Rząd czwarty — Rybak, Chmiel, Mazur, Pietras.

Kto tak typował...

- EKS — Repr. Polski Juniorów 2:0
- Austria — NRF 2:3
- Hiszpania — Szwajcari 2:2
- Angers — RC Paris 1:1
- Nancy — Marseille 0:1
- St. Etienne — Valenciennes 5:4
- Nice — Rennes 1:2
- Jens — Metz 3:1
- Sochaux — Lyon 3:1
- Nimes — Reims 1:2
- Sedan — Monaco 3:3
- Toulouse — Strassbourg 1:1

TOTO — LOTEK

W przerwie meczu piłkarskiego EKS Łódź — Reprezentacja Polski Juniorów odbyło się losowanie Totolotka. Wylosowano następujące dyscypliny: rzut dyskiem, jeździectwo, tenis, pływanie, siatkówka i piłka ręczna.

W czasie pobytu w Pradze mistrz olimpijski w rzucie młotem Connolly złożył oświadczenie, że chce się ożenić z mistrzynią olimpijską w rzucie dyskiem Olgą Fikotową i prosił odpowiednie władze o udzielenie jej zezwolenia na wyjazd do USA.

Na zdjęciu: zdobywcy złotych medali olimpijskich: od lewej — Glen Davis zrywczą 400 m ppl. Gregory Bell skok w dal, Charles Dumas skok wzwyż i Harold Connolly — młot.

U dołu — Olga Fikotowa.

Polonia Przemyśl — Sparta Przeworsk 5:2 (2:1)

PRZEMYŚL (tel. wł.). W towarzyskim meczu piłkarskim miejscowa Polonia po dość ciekawej grze wygrała ze Spartą z Przeworska. Przez cały czas spotkania gra była otwarta, a napastnicy tak jednej jak i drugiej drużyny nie wykorzystali moc okazji podbramkowych.

Bramki dla zwycięzców zdobyli Krajewski i Misiewicz po 2 oraz Pitulka 1, a dla pokonanych Majba i Kubusiak.

Przy końcu jeszcze raz Grabowski udało się minąć sprytnie obrońców i miękki strzałem zdobyła ostatnią bramkę meczu. Wśród gospodarzy wyróżnili się Grabowski, R. Skiba, Wszekaniuk i Aniela. Natomiast spośród gości Krawiarz, Skrzyplac, Węczernek i Olszówka I.

HALO! HALO!

SZTOKHOLM. Hokejowa reprezentacja Szwecji przyjęła zaproszenie na tournée do Kanady w drugiej połowie bm.

Stal Rzeszów — AKS 4:0 (2:0)

(Ciąg dalszy ze str. 1)

uparcie inicjowana tendencja do gry środkami boiska, niecelność podań pomocników i bezradność wobec zagrazonej obrony na przedpolu bramki przeciwnika oraz co z tego wypływa dłuższe przetrzymywanie piłki. Te wady można było zaobserwować na wczorajszym meczu u stalowców. Z walorów — to przede wszystkim nienaganne wyszkolenie techniczne i także kondycja oraz ogromna ambicja i zaciętość w walce o piłkę

A OTO KRÓTKI PRZEBIEG MECZU

Pierwsze minuty to niepewna i dość chaotyczna gra. Na rozpoczęcie zakusy gospodarzy chorowianie odpowiadają dokładnym kryciem i wybijaniem przeciwnika z uderzenia. Strzeleckimi umiejętnościami popisała się kolejno Wiśniewski, Kura i Grabowski — jednak bez skutku. Dopiero w 25 minucie Aniela pokazał na co go stać. Przejął z woleja dość silne podanie Grabowskiego i z póżbrotu umieścił piłkę w siatce. Była to

najładniejsza bramka drwa. Stal przeważa w dalszym ciągu. 34 minuta przynosi zmianę wyniku na 2:0. Wiśniewski podał do nieobstawionego i wysuniętego w przód Aniela i ten po raz drugi wpisuje się na listę strzelców. AKS rewanżuje się wypadkami, ale zwrócił i szybki napastnicy jak Krawiarz, Skrzyplac i Węczernek nie mogą stworzyć dogodnych sytuacji, z których padaby bramka.

Po przerwie goście jakby częściowo ocknęli się, ale nie przynosi im to w dalszym ciągu upragnionej bramki. Gra jest powolniejsza i nie tak przyjemna dla oka, a wraz z upływem czasu wyrównuje się. Hogendorf przez ogólnym aplauzie widzów przypomniał sobie dobre czasy i po udanej akcji podwyższa wynik na 3:0.

Przy końcu jeszcze raz Grabowski udało się minąć sprytnie obrońców i miękki strzałem zdobyła ostatnią bramkę meczu. Wśród gospodarzy wyróżnili się Grabowski, R. Skiba, Wszekaniuk i Aniela. Natomiast spośród gości Krawiarz, Skrzyplac, Węczernek i Olszówka I.

Indywidualny turniej szermierczy seniorów — przyniósł pewne przetasowanie

W sobotę i w niedzielę rozegrane zostały w przemyskiej hali indywidualne mistrzostwa szermierzy seniorów, w których startowały 4 florecistów oraz uczestniczyło 20 florecistów i 17 szablistów.

Obojczyki techniczne: FLORET KOBIEC (FINAŁ): 1) Bienia (Wł. Krosno), 2) Kuźniak (Wł. Kr.), 3) Međer (LZS). Wszystkie te zawodniczki uży-

wały po 2 zwycięstwa, a o I miejscu zdecydował dopiero baraż, w którym zwyciężyła Međer przed Kuźniakówną i Bienią.

FLORET MĘCZYZIN: 1) Gut — 6 zw., 2) Janda — 3 zw., 3) Czorek — 4 zw. (wszyscy Stal Rzeszów), 4) W. Mazur (Zryw St. Wola) — 4 zw., 5) Czubry (St. Rz.) — 3 zw., 6) Czapor (LZS) — 3 zw., 7) A. Mazur (Zryw St. Wola) — 3 zw., 8) Władysław (St. Rz.) — 2 zw.

SZABLA: 1) Markulis (St. Rz.) — 6 zw., 2) Břoda (Zryw St. Wola) — 5 zw., 3) Piernik (St. Rz.) — 5 zw., 4) Magoń (LZS) — 4 zw., 5) Janda (St. Rz.) — 3 zw., 6) Czorek (St. Rz.) — 3 zw., 7) Preneta (LZS) — 2 zw., 8) Bielatowicz (LZS) 0 zw.

Stal Mielec — Wisła Kraków 3:3 (1:0)

(Dokończenie ze str. 1)

nyli. Natomiast prawoskrzydłowy Kapuciński — były zawodnik Unii Sarzyna wypadł słabiej rażąc bramkami w wyszkoleniu technicznym i bardzo słabą centrą. Piechurko grał bardzo krótko i również nie zachwycał. W tzw. „dobrze poinformowanych kołach” mówi się o jeszcze kilku nowych zawodnikach i sądzić należy, że w najbliższych meczach Stal „przemębiuje” swą drużynę, szczególnie w linii napadu.

Zawodnicy, którzy bronili mieleckich barw w ubiegłym sezonie, grali na ogół dobrze. Wyróżniam tutaj przytomnego strzelca wyrównującej bramki Kęckiego, poza tym Książka i Króla. Pozostali zainformowali dużą ofiarność i naprawdę dobrą kondycją. Najlepsze w tej chwili punkty drużyny to obaj skrzydłowi. Eksperyment z Czołobkiem na lewym skrzydle nie powiódł się.

Drużyna Wisły przez cały czas grała na pełnych obrotach. Goście demonstrowali dobre wyszkolenie techniczne, swobodnie i szybko operowali piłką. Jednak w przeciwnieństwie do Stali, która od niepamiętnych czasów pierwszy raz w 100 procentach wykorzystwała sytuacje podbramkowe: Wisła nie sprzyjało szczęście.

W sumie mecz prowadzony był w szybkim tempie i stał na niesłyszalnym poziomie.

A OTO JAK PADŁY BRAMKI

W okresie wyrównującej gry w 33 minucie Kapuciński zainicjował raid po skrzydle, przetrwał piłkę do Króla, nastąpiło dokładne wypuszczenie w uliczkę i Mieczko niespodziewanie „wyrosł” przed zdeorientowanym Machowskim. Dokładny strzał i Stal prowadzi 1:0.

Po przerwie defensywa Stali wystąpiła w nowym zestawieniu. Niechętnie Piechurko i Bielecki szybko porwali głowy, a Wisła przyniosła gwałtowny szturm. Przez pełny kwadrans wiślaczy dawali koncert gry. W tym okresie obrona gospodarzy była wprost bezradna. Najpierw lewoskrzydłowy Mowek posłał „bombę” z 25 metrów i piłkę odbił od słupki Machowski skierował do siatki.

W kilka minut później nie ostawiony Rogoza zdobył prowadzenie. Napór gości nie słabnie i Machowski zdobywa 3 bramki. W tym okresie trener Matyas wycofał z gry najpierw Piechurkę, a później Bieleckiego. Od tej chwili Stal otrząsa się z przewagi i coraz częściej zagraża Machowskiemu. Najpierw Król po solowym biegu poprawia wynik na 2:3, a kilka minut później Kęcki zaskakującym strzałem spoza linii pola karnego uzyskuje wyrównującą bramkę. Jeszcze w 82 i 88 min. Król i Mieczko mają okazje do zdobycia bramek, ale nie trafiają.

JAN FILIPOWICZ

O wejście do III ligi bokserskiej

Stal II Mielec — LZS Lublin 15:5

Rezerwa Stali wykazała, że po zdobyciu mistrzostwa klasy „A” stać ją na dalsze sukcesy. Ponieważ już w pierwszych zawodach o wejście do III ligi zwyciężyła wysoko LZS Lublin. Zawody były interesujące i stały na dość dobrym poziomie, a walki były niezwykle zacięte. Drużyna Stali była zespołem bardziej wyrównanym a co najważniejsze lepszym technicznie.

LZS Lublin, posiada takie silne punkty jak Ciołek, Rusinek, Scibor, Szyszkowski i Bielski. Do najlepszych walk należały: Ciołka z Kłoczyskim — zacięta walka z Rusinką z Surmanem. Dobrze taktycznie rozegrał walkę Gawlas z Bielskim, który poświęcił ataki, zdobywając punkty, a w trzecim starciu przeszedł do

ataku, wygrywając wysoko. A oto wyniki poszczególnych wag, na pierwszym miejscu zawodnicy Lublina.

W muszej Czapko wygrał w I starciu przez tko ze Szpakiem, w koguciej Ciołek przegrał jednoznacznie na punkty z Kłoczyskim, w piórkowej Wiśniewski uległ w I starciu przez ko Białowskiemu, w lekkiej Rusinek przegrał z Surmanem na punkty, w lekkopółśredniej Scibor wygrał z Surmanem, w półśredniej Szyszkowski przegrał przez tko w II starciu ze Stasiakiem, w lekkośredniej Podziński uległ Komisarzowi na punkty, w średniej Mańko zremisował z Kustrą, w półciężkiej Goździł przegrał z Pisarczykiem przez tko w II starciu i w ciężkiej Bielski został wypunktowany przez Gawlęsa.

Koszykówka III liga

LUBLINIANKA — ZRYW STAŁOWA WOLA 78:65 (37:16)

Punkty dla zwycięzców zdobył Szuka 15, Waseniucuk i Malik po 11, Firyk 9, Czernski i Sobociak po 4, Kopeć 3 i Dzierżak 2, a dla pokonanych Kuźniierz i Bielecki po 15, Wiśniewski 13, Stała, Dragowski i Berecko po 6 oraz Szczygieł 4

KONKURS — PLEBISCYT

Lista 10 najlepszych w 1956 r. Nazwiska zawodników:

- _____
- _____
- _____
- _____
- _____
- _____
- _____
- _____
- _____
- _____

Imię i nazwisko głosującego _____

Dokładny adres _____