

W przyszłym tygodniu rozpocznie się intensywna praca komisji sejmowych

Sejm wznawia obrady

Dziś przedłożony będzie budżet i plan na rok 1957



Fragment nowych bloków mieszkalnych na Osiedlu Bielańskim w Warszawie przy ul. Zeromskiego.

CAF — fot. Tymiański

WARSZAWA (PAP). Sprawozdawca parlamentarny PAP dowiaduje się:

W dniu 7 bm. odbyło się posiedzenie konwentu seniorów Sejmu PRL. W czasie posiedzenia omówiono porządek obrad najbliższych posiedzeń Sejmu. Konwent seniorów postanowił, że posiedzenie Sejmu, które rozpocznie się w sobotę, kontynuowane będzie w poniedziałek 11 bm. W dniu tym toczy się będzie wstępna dyskusja nad projektem uchwały o Narodowym Planie Gospodarczym na br. i projektem ustawy o budżecie państwa na r. 1957.

Po dyskusji, która według przewidywań zakończy się w poniedziałek, obydwaj projekty przekazane zostaną komisjom. Po rozpatrzeniu ich przez komisje będą one ponownie przedmiotem obrad plenarnych Sejmu.

Szczegółowy tryb pracy komisji nad obydwoma tymi sprawami nie został jeszcze ustalony przez prezydium Sejmu. Jedno jest pewne: plan i budżet rozpatrywane

będą w całości przez sejmową komisję finansów, budżetu i planu gospodarczego. Inne komisje sejmowe rozpatrzą poszczególne działy obu projektów i przekażą swe uwagi komisji finansów, budżetu i planu gospodarczego.

Intensywna praca komisji rozpocznie się zapewne w połowie przyszłego tygodnia.

WARSZAWA (PAP). W dniu 8 bm. odbyło się pod przewodnictwem wicemarszałka Jodłowskiego posiedzenie sejmowej komisji wymiaru sprawiedliwości. Komisja rozpatrzyła przedstawiony Sejmowi przez Radę Państwa dekret o zmianie niektórych przepisów Kodeksu Karnego Wojska Polskiego. Dekret ten wydany 31 grudnia ub. roku łagodzi sankcje karne, przewidziane dla osób, które popełniły dezercję, a także likwiduje istniejące poprzednio wojskowe oddziały karne.

Po dyskusji nad dekretem komisja postanowiła wystąpić do Sejmu z wnioskiem o zatwierdzenie go.

NOWINY RZESZOWSKIE

ORGAN KOMITETU WOJEWÓDZKIEGO PZPR

Nakład 52.944

Wyd. A

Cena 40 gr

Nr 59 (2408) — Rzeszów, 9 i 10 marca 1957 r.

10 rocznica układu o przyjaźni i pomocy wzajemnej między Polską a Czechosłowacją

WARSZAWA (PAP). 10 marca br. przypada X rocznica podpisania między Polską a Czechosłowacją układu o przyjaźni i pomocy wzajemnej.

Współpraca ta obejmuje 3 zadaniowe zagadnienia: 1) handel zagraniczny; 2) współpracę naukowo-techniczną; 3) współpracę między poszczególnymi gałęziami przemysłu.

Polska delegacja rządowa uda się do Chin

Prezes Rady Ministrów J. Cyrankiewicz na czele delegacji



Praga. Widok miasta z jego wielu mostami. Drugi z kolei — most Karol — XIV w. Fot — CAF

Poselstwa w Brukseli i Warszawie podniesione do rangi ambasad

WARSZAWA (PAP). W dążeniu do dalszego rozwoju przyjaznych stosunków między Polską i Królestwem Belgii, rządy obu krajów postanowiły podnieść swoje poselstwa w Brukseli i Warszawie do stopnia ambasad i wymienić ambasadorów.

Uchwała Egzekutywy Komitetu Wojewódzkiego PZPR

Egzekutywa KW po zapoznaniu się z uchwałą Sekretariatu KC PZPR, uznającą prawomocność Konferencji Wojewódzkiej i zwracającą uwagę Komitetowi Wojewódzkiemu na negatywne zjawiska, jakie miały miejsce w okresie przed Konferencją Wojewódzka i w czasie jej przebiegu, solidaryzując się z uchwałą Sekretariatu KC stwierdza:

W czasie przygotowania do Wojewódzkiej Konferencji Partyniej ujawniło się szereg szkodliwych i odcyjących poglądów i metod działania, które wpłynęły na niezdrową atmosferę wśród części aktywów i w niektórych organizacjach partyjnych.

Między innymi w wystąpieniach niektórych towarzyszy na zebraniach i konferencjach powiatowych przejawiały się tendencje nacjonalistyczne. Wojewódzka organizacja partyjna musi wydać zdecydowaną walkę obcym duchowi i jej ideologii poglądom antyradzieckim i antysemitom.

W okresie poprzedzającym Konferencję Wojewódzka wystąpiły niezdrowe tendencje nadmiernego regionalizmu. Tolerowanie takiego stanowiska, sprzecznego z zasadami centralizmu demokratycznego, może poważnie zaszkodzić w pracy organizacji partyjnych i winno być konsekwentnie przezwyciężane.

Egzekutywa Komitetu Wojewódzkiego uważa za konieczne zdecydowanie potępić i odciąć się od wszelkich przejawów grupowości i rozróbki personalnej, jakie miały miejsce w okresie przygotowań do Konferencji Wojewódzkiej i występują w niektórych środowiskach również w ostatnim czasie.

Egzekutywa KW stwierdza że w obecnym okresie najważniejszym zadaniem jest skonsolidowanie i jedność wszystkich sił partii dla konsekwentnej realizacji uchwał VIII Plenum.

To naczelne zadanie wymaga od nas wychowywania członków Wojewódzkiej Organizacji Partyjnej w duchu zasad internacjonalizmu proletariackiego, konsekwentnego przezwyciężania poglądów rewizjonistycznych i konserwatywnych, osłabiających wierz partii z masami, stałego podnoszenia bojowości szeregów partyjnych i nieustannego wzmocnienia kierowniczej roli naszych organizacji partyjnych.

Rzeszów, 8. III. 1957 r.

Egzekutywa KW PZPR w Rzeszowie

Projekt podwyższenia zasiłków rodzinnych

WARSZAWA (PAP). Jak się dowiaduje przedstawiciel PAP Centralny Zarząd Ubezpieczeń Społecznych z CRZZ przygotowuje obecnie projekt podwyższenia zasiłków rodzinnych dla rodzin wielodzietnych.

Według założeń projektu zasiłek na dwoje dzieci zostałby podwyższony ze 145 na 185 zł, na troje dzieci z 240 na 275 zł, na czworo — z 340 na 445 zł, na pięcioro — z 440 na 595 zł, na sześcioro — z 540 na 745 zł oraz na siedmioro — z 640 na 895 zł.

Jak się oblicza podwyżka zasiłków rodzin-

nych objęłaby ponad 899 tys. rodzin z dwójkiem dzieci, ponad 489 tys. — z trojkiem dzieci i ponad 304 tys. — z czwórką i więcej dzieci.

Suma, jaka należałoby przeznaczyć na ten cel wynosi — w myśl projektu — około 1 miliard złotych.

Projekt podwyżki zasiłków rodzinnych przewiduje m. in. również zniesienie trzymiesięcznego okresu, jaki obecnie obowiązuje do nabycia uprawnień do zasiłku rodzinnego przy podjęciu lub zmianie pracy.

DZIŚ Nowiny TYGODNIA

Stan przygotowań do prac wiosennych w PGR

- Remonty maszyn na ukończeniu
- Brak nawozów potasowych

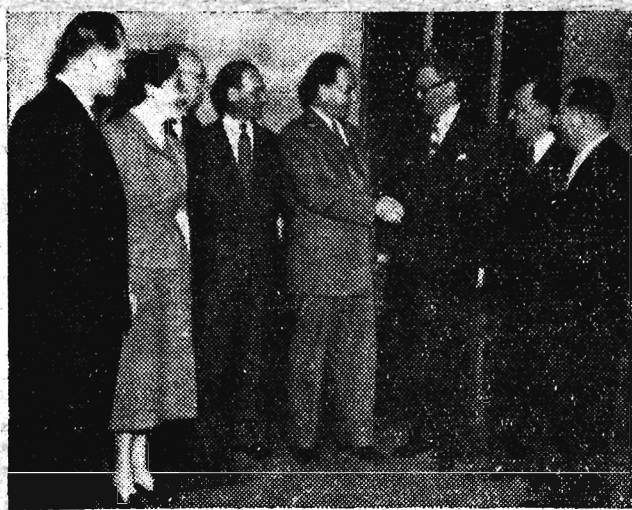
Pracownicy „Sanowagu” otrzymają 13 pensję

(Inf. wł.). Załoga Sanockiej Fabryki Wagonów, w wyniku oszczędnej gospodarki obniżyła w 1956 r. koszty produkcji o 695.000 zł. Fundusz ten przeznaczono obecnie dla pracowników „Sanowagu” na wypłatę 13 pensji jeszcze w tym roku. (R)

(Inf. wł.). Przygotowania do wiosennych prac polowych w państwowych gospodarstwach rolnych naszego województwa dobiegają już końca. Zatwierdzone zostały starannie opracowane plany zasiewów wiosennych dla poszczególnych zespołów i gospodarstw.

W porównaniu z ubiegłym rokiem, obszar zasiewów w roku bieżącym będzie prawie 10 proc. mniejszy. Zrezygnowano z uprawy obszarów gleby niższej klasy, mało urodzajnej; głównie w powiatach lubaczowskim i sanockim.

Kilka zespołów zakończyło już remonty maszyn rolniczych. (Ciąg dalszy na str. 2)



WAŻNE DLA SŁUCHACZY WUML

Zawiadamiamy, że w dniu 12 marca br. (wtorek) o godzinie 16 w Woj. Ośrodku Propagandy Partyniej w Rzeszowie ul. 3 Maja 23a odbędzie się kolejne zajęcia na WUML.

Wykład: „Niektóre zagadnienia polskiej drogi do socjalizmu”.

Całkowitej wymiany krwi — dokonano podczas operacji

NOWY JORK (PAP). Chirurgzy z amerykańskiego szpitala „Fitzgerald Meroy Hospital” dokonali ciężkiej operacji wycinając 11-letniemu chłopcu narośl kostną na płacym żebrze, która dziurawiła mu serce.

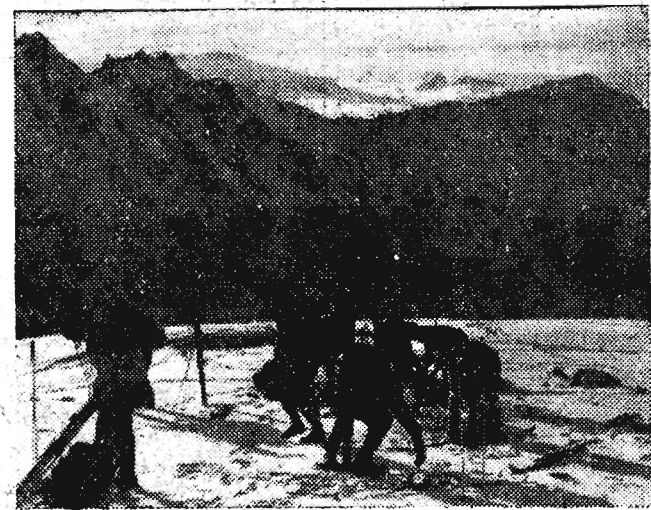
Mały Douglas Klee został przewieziony do szpitala 21 lutego br. Wstępne badania wykazały, że chłopiec ma zranione serce w 5 miejscach. Chłopiec zarez po

(Ciąg dalszy na str. 2)

Od wtorku ubiegłego tygodnia toczą się w Waszyngtonie rokowania gospodarcze między delegacjami USA i Polski.

Na zdjęciu: (od lewej) Marian Adamski, Romana Buzek, Zygmunt Karpinski, przewodniczący delegacji polskiej Henryk Kotlicki, zastępca asystenta sekretarza stanu do spraw ekonomicznych, przewodniczący delegacji USA Thornton V. Kalijarvi, ambasador Polski w USA — Romuald Spasowski, Edward Iwaszkiewicz i Stanisław Rączkowski.

WYSOKOGÓRSKI RAID NARCIARSKI



W ramach uroczystości jubileuszowych 50-lecia narciarstwa polskiego, odbywa się wysokogórski raid narciarski na pięciu różnych trasach z punktem docelowym w Zakopanem. Na zdjęciu: Przygotowanie sprzętu do zjazdu na przełęczy Krzyżna. W głębi Żółta Turnia. CAF — fot. Olszewski.



RZYM (PAP). W piątek 8 marca br. mieszkańcy Sycylii poludniowej odczuli gwałtowny wstrząs podziemny. Ludność miasta Nagusa opuściła w popołudniu domy.

KAIR (PAP). Przed północą z 8 na 9 bm. oddziały policji ONZ zakończyły zajmowanie strefy Gazy, rozmieszczając posterunki wzdłuż granicy

CIĘKAWOSTKA

SŁONICA „KASIA” JEST JUŻ GOTOWA

DNIA

W Łódzkiej Garbarni nr 2 dobiegają już końca prace nad spreparowaniem padlej przed paroma miesiącami w warszawskim ZOO słonicy „Kasia”. Odpowiednio wygarbowana na 600-kilogramową skóra słonicy została już naclagnięta

na szkielet wykonany z metalu i obłożony mieszanką gliny oraz słony. Niełatwo to była robota, szczególnie zaś wiele kłopotu sprawiło kurczenie się skóry przy garbun-

ku. A „Kasia” musiała mieć przecież swoje prawdziwe rozmiary.

Obecnie przeprowadza się ostatnie prace kosmetyczne przy skórze słonicy. Ponieważ w czasie garbunku skóra znacznie wyjaśniała, przywraca się jej obecnie pierwotny kolor przez podbarwienie.

Edward Gierek przeszedł do pracy partyjnej na Śląsku

KATOWICE (PAP). W Katowicach odbyło się plenarne posiedzenie KW PZPR. W obradach, którym przewodniczył sekretarz KW — Józef Olszewski wzięli udział członkowie Biura Politycznego KC Partii — Edward Ochab. Edward Ochab poinformował uczestników plenum o decyzji Biura Politycznego KC na mocy której dotychczasowy sekretarz KW PZPR w Katowicach — Józef Olszewski zostanie przeniesiony do pracy partyjnej w Komitecie Centralnym. Plenum przyjęło z zadowoleniem decyzję Biura Politycznego KC o skierowaniu do pracy partyjnej na Śląsku sekretarza KC — Edwarda Gierka. Plenum postanowiło wystąpić na konferencji wojewódzkiej z kandydaturą Edwarda Gierka na I sekretarza KW.

Włochy u progu kryzysu rządowego?

RZYM (PAP). Rząd włoski znalazł się w ciągu minionych 48 godzin u progu kryzysu. Sytuację tę wywołała dymisja sekretarza partii socjaldemokratycznej Matteottiego, który domaga się wystąpienia tej partii z włoskiej koalicji rządowej. Gdyby żądanie Matteottiego zostało przez dyrektora socjaldemokratów uwzględnione, koalicja rządowa, z której niedawno wystąpiła partia republikańska, przestała by istnieć (pozostałe partie koalicji — chrześcijańska demokracja i liberalowie — nie byłoby w stanie utrzymać gabinetu Segniego przy władzy).

Ghana członkiem ONZ

NOWY JORK (PAP). Zgodnie z zaleceniem Rady Bezpieczeństwa, Zgromadzenie Ogólne ONZ postanowiło 9 bm. jednogłośnie przyjąć w poczet członków Organizacji Narodów Zjednoczonych nowe niepodległe państwo, powstałe na kontynencie afrykańskim — Ghanę. Obecnie Organizacja Narodów Zjednoczonych liczy 81 członków.

Nad wnioskiem Matteottiego i sprawą jego dymisji obraduje od przeszło doby dyrektoriat Włoskiej Partii Socjaldemokratycznej. W wyniku bardzo burzliwej dyskusji uczestnicy obrad mają wypowiedzieć się za jedną z dwóch rezolucji odzwierciedlających poglądy dwóch ugrupowań w łonie partii socjaldemokratycznej, Tzw. lewicowe ugrupowanie proponuje wystąpienie socjaldemokratów z rządu, oraz zwołanie zjazdu partii w czerwcu. Ugrupowanie prawicowe, na którego czele stoi przywódca partii i wicepremier obecnego rządu Saragat, sprzeciwia się wystąpieniu z gabinetu Segniego i nie określa daty zjazdu, którego zwołanie jest dla socjaldemokratów szczególnie ważne ze względu na konieczność powzięcia decyzji w sprawie zjednoczenia z socjalistami. Rezolucje obu ugrupowań apelują do Matteottiego, aby pozostał na stanowisku sekretarza partii i wycofał dymisję.

Sytuacja w łonie dyrektoriatu partii socjaldemokratycznej pozostaje mglista. Dnia 8 bm. po całonocnych naradach, Saragat oświadczył dziennikarzom, że zwyciężył jego punkt widzenia. Matteotti natomiast stwierdził, że „żadna decyzja jeszcze nie zapadła”. Obserwatorzy zwracają uwagę, że Saragat spotkał się w międzyczasie z prezydentem Gronchim. Wskazują oni z tego wniosku, że prawica socjaldemokratyczna nie dopuści do kryzysu rządowego. „Kryzys rządowy, czy kryzys jaki przeżywa socjaldemokracja — pisze „Unita” — nie został wywołany przez Saragata lub Matteottiego. Jego przyczyną są obecne sprzeczności wśród burżuazji oraz przesunięcie na lewo i nacisk mas, domagających się, zwłaszcza na wst. jednolitość działania sił ludowych”.

W niedzielę mija dziesiąta rocznica podpisania polsko-czechosłowackiego układu o przyjaźni, współpracy i pomocy wzajemnej. Można chyba powiedzieć, że w systemie braterskich sojuszy, łączących nas ze wszystkimi krajami demokracji ludowej, współpraca ze zwiastującą z nami odwiecznymi tradycjami Czechosłowacji ma szczególne znaczenie.

W polityce zagranicznej — obok faktu, że obydwa kraje należą do obozu państw socjalistycznych — łączy nas wspólne tragiczne doświadczenia przeszłości. Dlatego też minione dziesięciolecie wpołnione było wspólnymi wysiłkami obu krajów na rzecz uregulowania tak istotnych dla nich problemów, jak rozwiązanie problemu niemieckiego czy stworzenie systemu bezpieczeństwa zbiorowego w Europie.

Wybory do rad terenowych w ZSRR

MOSKWA (PAP). Opublikowano tu ostateczne wyniki wyborów do rad terenowych RFSSR, Ukraińskiej SRR, Białoruskiej SRR i Uzbekkiej SRR, które odbyły się 3 marca br. Wyniki wyborów w Leningradzkiej SRR, Mołdawskiej SRR, Tadżyckiej SRR i Turkmieńskiej SRR opublikowane zostaną w późniejszym terminie. We wszystkich republikach, gdzie odbyły się wybory, na deputowanych do rad wybrani zostali kandydaci bloku komunistów i bezpartyjnych.

W Federacji Rosyjskiej w wyborach uczestniczyło ponad 99,9 proc. uprawnionych do głosowania.

Łącznie wybrano do wszystkich rad terenowych Federacji Rosyjskiej 844.337 deputowanych.

W 131 wiejskich okręgach wyborczych na ogólną liczbę 27.416 kandydatów nie uzyskali absolutnej większości głosów i nie zostali wybrani. Nie zostali także wybrani kandydaci w dwóch okręgach, w których wybierano rady osiedli, a w jednym okręgu nie przeszli kandydaci do rady rejonowej. W okręgach tych wybory zostaną powtórzone.

Całkowitej wymiany krwi — dokonano podczas operacji

(Ciąg dalszy ze str. 1)

przywleczono do szpitala stracił przytomność. Cała lewa strona jego klatki piersiowej napęczniała była krwią. Założone dreny pozwoliły wytoczyć z klatki piersiowej 2.300 cm sześć. krwi. Jednak w niedługim czasie krew wypływająca ze zranionego serca ponownie napęczniała lewą część klatki piersiowej chłopca. Przy usuwaniu wytoczono dalsze 2.000 cm sześć. krwi.

Lekarze przystąpili do operacji usuwając wystającą na piątym żebrze narośl w kształcie ostrego zęba, która raniła ośdzie. Podczas przewlekłej operacji dokonano transfuzji 6 litrów krwi, wymieniałą całkowicie krew krążącą w organizmie chłopca.

Małemu Klee lekarze zaszli 5 ran, które miał na sercu a następnie wycięli również 5 cm piątego zęba, by zapobiec ewentualnemu powtórzeniu się choroby.

Czy będziemy budować tankowice dla Szwajcarii?

Niedawno przebywał w Polsce przedstawiciel firmy „Sutser - Diesel” z Szwajcarii — inż. Rinenberg. Podczas pertraktacji ze Stocznią Gdańską w sprawie dostawy dla nas siłowni okrętowych, zrodziła się koncepcja budowy przez stocznię statku dla Szwajcarii. Po aktualne szczegóły projektowanej transakcji zwracamy się do dyrektora naczelnego Stoczni Gdańskiej — Czesława Znajewskiego.

Obecnie — wyjaśnia dyr. Znajewski — przebywa u nas przedstawiciel armatora „Swiss Atlantic” inż. Kohut, na którym stocznia wywiera

również dodatnie wrażenie. Szwajcarzy są nawet skłonni dostarczyć potrzebną do budowy dokumentację. Wolelibyśmy jednak ograniczyć się z nimi do wspólnego ustalenia założeń koncepcyjnych przyszłej jednostki, a dokumentację opracowałoby Centralne Biuro Konstrukcji Okrętowych w Gdańsku z uwzględnieniem specyfiki lokalnych warunków produkcji stoczni.

— Jakiego rodzaju byłby to statek?

— Tankowiec, służący do przewozu ropy naftowej, benzyny itp. ładunków płynnych. Planowaną nośność przewiduje się na 32—35 tys. DWT (zdolność przewozowa statku w tonach). Byłby to największy statek spośród dotychczas budowanych na pochylniach polskich stoczni.

— Kiedy stocznia może rozpocząć budowę?

— Jeśli transakcja dojdzie do skutku, możemy — przy niewielkim nakładzie inwestycyjnym — przystąpić do montażu kadłuba już w przyszłym roku. Przekazanie tankowca do eksploatacji nastąpiłoby jeszcze w bieżącej 5-lacie.

Zwyrodniali morderca — aresztowany

WROCŁAW (PAP). Wczoraj o świcie w podwrocławskim osiedlu Zerniki znaleziono ołtarz zamordowanej 14-letniej dziewczynki Ludosławy Rzeźnik. Badanie wykazało, iż morderstwa dokonano 8 bm. ok. godz. 20. Do akcji natychmiast z całą energią przystąpił wydział służby kryminalnej komendy miasta MO.

Sledztwo dało szybkie rezultaty. Już w 17 godzin po dokonaniu przestępstwa — funkcjonariusze MO aresztowali zbrodniarza — 25-letniego Stefana Lipińskiego, pracownika hurtowni materiałów budowlanych we Wrocławiu. Jak się okazało morderca dokonał on na tle erotycznym. Podczas rewizji w domu mieszkaniu znaleziono zakrwawioną garderobę i nóż, którym dokonano morderstwa.

Osaczony bandyta Jan Mazur strzelił sobie w głowę

W miniony czwartek — jak już podawaliśmy — dworzec w Łaskowicach koło Bydgoszczy był miejscem tragicznego wydarzenia. Od kilku dni mianowicie gdańska MO poszukiwała bandyty Jana Mazura, który 5 bm. postrzelił z nielegalnie posiadanej broni konwentu gdańskiej restauracji „Kaszubska” zaś na drugi dzień usiłował zastrzelić funkcjonariusza MO.

Pociąg trwał. Wreszcie w czwartek MO ponownie wpadła na trop Mazura: wiedzieli, że udał się on pociągiem do Bydgoszczy (z przesiadką w Łaskowicach) wobec tego obstawiono posterunkami łaskowski dworzec. Niestety, nie dało się ująć Mazura na peronie (bandzior posiadał broń, nie omieszkał jej użyć bez względu na tłumy ludzi) wypuszczono go więc z peronu, dopiero na wolnej przestrzeni osaczono i zajądano oddania się w ręce MO. Bandyta wyciągnął pistolet i strzelił sobie w głowę.

W stanie ciężkim przewieziono Mazura do szpitala w Bydgoszczy, gdzie w nocy z 7 na 8 bm. zmarł.

Stan przygotowań do prac wiosennych w PGR

(Ciąg dalszy ze str. 1)

czych, wśród nich Narol, Sieniawa, Szówsko. We wszystkich zespołach prawie całkowicie zakończono naprawę sprzętu przycepnego, natomiast naprawę ciągników utrudnia brak odpowiednich części. W poważnym stopniu opóźnił przebieg remontów w zespole Bireza i Horyniec brak prądu elektrycznego, a w zespole Łupków brak odpowiednich warsztatów.

Mimo tych trudności — jak nas poinformowano w WZ PGR — remonty maszyn rolniczych, koniecznych do wiosennych siewów, zostaną zakończone do 15 marca.

W tym samym terminie zostanie wysłana ostatnia partia zboża siewnego, jaką PGR mają dostarczać na zasiew dla gospodarstw indywidualnych. Materiał siewny powinien być już wysłany. Obniżenie spowodowane zostało brakiem odpowiedniej ilości maszyn oczyszczających.

Brytyjskie przygotowania do prób z bronią jądrową

LONDYN (PAP). Jak podaje prasa angielska, zakończony został pierwszy etap ewakuacji ludności wyspy Bożego Narodzenia. Wyspa, w której rejonie Wielka Brytania zamierza przeprowadzić próby z bombami wodorowymi, opuściło już 60 tubylców. Przewieziono ich na wyspy Gilberta.

Ostatni żołnierz izraelscy opuścili terytorium Egiptu

KAIR (PAP). W piątek o godz. 16.00 ostatni oddział wojsk izraelskich opuścił Szarm el Szajch (na brzegu Zatoki Akaba), a tym samym ostatni skrawek ziemi egipskiej, okupowanej przez wojska izraelskie od przeszło 4 miesięcy. Fińskie oddziały wchodzące w skład międzynarodowych sił policyjnych objęły służbę w tym rejonie. Jak podaje agencja United Press, przed opuszczeniem Szarm el Szajch wojska izraelskie wysadziły w powietrze szereg obiektów wojskowych.

Stan przygotowań do prac wiosennych w PGR

Do zasiewów — załogi gospodarstw używać będą materiału siewnego, wyprodukowanego we własnych gospodarstwach. Pod tym względem w br. PGR będą samowystarczalne. Gorzej będzie z nasionami strączkowymi i koniczyny. Zapotrzebowania na nie złożono w WZGS. Zespoły zaopatrują się już w nawozy sztuczne, fosforowe i azotowe, brak natomiast jeszcze nawozów potasowych.

Stan przygotowań do prac wiosennych w PGR jest na ogół zadowalający i należy się spodziewać, że prace wiosenne będą miały sprawnny przebieg. (sp)

Rozpoczęły się ciągi dzikich gęsi

(Inf. wł.). Wiosenna pogoda, jaka panowała w lutym spowodowała wcześniejszy niż zwykle przelot dzikich gęsi dążących na zachód do miejsc gniazdowania. Stało się to dla myśliwych doskonałą okazją do rozpoczęcia wiosennych polowań na te ptaki. Przeloty dzikich gęsi zaobserwowano przed kilkoma dniami w powiatach: tarnobrzskim i rzeszowskim. Główne jednak nasilenie przelotów spodziewane jest z nadejściem cieplejszych dni.

Polska — CSR

W niedzielę mija dziesiąta rocznica podpisania polsko-czechosłowackiego układu o przyjaźni, współpracy i pomocy wzajemnej.

Można chyba powiedzieć, że w systemie braterskich sojuszy, łączących nas ze wszystkimi krajami demokracji ludowej, współpraca ze zwiastującą z nami odwiecznymi tradycjami Czechosłowacji ma szczególne znaczenie.

W polityce zagranicznej — obok faktu, że obydwa kraje należą do obozu państw socjalistycznych — łączy nas wspólne tragiczne doświadczenia przeszłości. Dlatego też minione dziesięciolecie wpołnione było wspólnymi wysiłkami obu krajów na rzecz uregulowania tak istotnych dla nich problemów, jak rozwiązanie problemu niemieckiego czy stworzenie systemu bezpieczeństwa zbiorowego w Europie.

W stosunkach gospodarczych szczególne znaczenie współpracy z Czechosłowacją wynika stąd, że jest ona krajem wysoko uzdźwysławionym, który jeszcze przed wojną — będąc na 14 miejscu w Europie pod względem wielkości terytorium i na 10 pod względem liczby ludności — zajmował 5—6 miejsce pod względem potencjału przemysłowego i 5 miejsce pod względem eksportu wyrobów gotowych. A przecież od tego czasu Czechosłowacja zrobiła olbrzymi skok narzód. Wystarczy powiedzieć, że produkuje ona dziś w przeliczeniu na jednego mieszkańca więcej żelaza, stali oraz energii elektrycznej od Francji i zbliża się do poziomu osiągniętego przez Niemcy zachodnie i Wielką Brytanię.

Współpraca między naszymi krajami rozwinęła się tak szeroko, że według opublikowanych ostatnio danych Czechosłowacja zajmuje trzecie — po ZSRR i NRD — miejsce w polskim handlu zagranicznym, a Polska — drugie w czechosłowackim. Przebieg toczących się obecnie w Pradze rokowań handlowych wskazuje, że mimo zmniejszenia eksportu naszego węgla do Czechosłowacji poziom obrotów utrzyma się w zasadzie na wysokości roku ubiegłego.

W ciągu minionego dziesięciolecia współpraca gospodarcza nie tylko wzrosła ilościowo, ale wzbogaciła się jej formy. Po XX Zjeździe KPZR kraje obozu socjalistycznego weszły na drogę specjalizacji gospodarczej, co znajduje swój wyraz w stosunkach polsko-czechosłowackich. Komunikat końcowy, podpisany w lipcu ubiegłego roku po wizycie czechosłowackiej delegacji rządowej w Polsce, mówi o konieczności „dalszego rozszerzenia wzajemnej współpracy gospodarczej drogą pogłębiania specjalizacji i kooperacji w przemyśle i drogą bezpośrednich, jak najszybszych stosunków między urzędami, zakładami i instytucjami różnego typu”. Podobna jak w dziedzinie gospodarczej „centralizacja przyczyniła się również do dalszego rozwoju współpracy kulturalnej między naszymi krajami.

Włobw, oczywiście, zamykaniem oczu na rzeczywistość twierdzenie, że między Polską i Czechosłowacją nie ma żadnych różnic poglądów. Toczy się ożywiona dyskusja między różnymi środowiskami Polski i Czechosłowacji. Wszystko to jednak nie może przeszkodzić w rozwijaniu wzajemnie korzystnej współpracy gospodarczej, nie może doprowadzić do osłabienia naszej jednolitości na arenie międzynarodowej i naszego współdziałania w Układzie Warszawskim — podstawie bezpieczeństwa zarówno Polski, jak i Czechosłowacji wobec groźby militarystyki niemieckiej.

W interesie zarówno Polski, jak i Czechosłowacji, w interesie pokoju i socjalizmu leży, a nie nadchodzące lata były latami dalszego zacieśniania więzów przyjaźni między naszymi krajami.

Wielobw, oczywiście, zamykaniem oczu na rzeczywistość twierdzenie, że między Polską i Czechosłowacją nie ma żadnych różnic poglądów. Toczy się ożywiona dyskusja między różnymi środowiskami Polski i Czechosłowacji. Wszystko to jednak nie może przeszkodzić w rozwijaniu wzajemnie korzystnej współpracy gospodarczej, nie może doprowadzić do osłabienia naszej jednolitości na arenie międzynarodowej i naszego współdziałania w Układzie Warszawskim — podstawie bezpieczeństwa zarówno Polski, jak i Czechosłowacji wobec groźby militarystyki niemieckiej.

Współpraca między naszymi krajami rozwinęła się tak szeroko, że według opublikowanych ostatnio danych Czechosłowacja zajmuje trzecie — po ZSRR i NRD — miejsce w polskim handlu zagranicznym, a Polska — drugie w czechosłowackim. Przebieg toczących się obecnie w Pradze rokowań handlowych wskazuje, że mimo zmniejszenia eksportu naszego węgla do Czechosłowacji poziom obrotów utrzyma się w zasadzie na wysokości roku ubiegłego.

Współpraca między naszymi krajami rozwinęła się tak szeroko, że według opublikowanych ostatnio danych Czechosłowacja zajmuje trzecie — po ZSRR i NRD — miejsce w polskim handlu zagranicznym, a Polska — drugie w czechosłowackim. Przebieg toczących się obecnie w Pradze rokowań handlowych wskazuje, że mimo zmniejszenia eksportu naszego węgla do Czechosłowacji poziom obrotów utrzyma się w zasadzie na wysokości roku ubiegłego.

Wyniki wyborów parlamentarnych w Irlandii

LONDYN (PAP). Znane są już oficjalne wyniki wyborów do Izby Reprezentantów (niższa izba parlamentu Irlandii), które odbyły się w dniu 5 marca.

Zasadnicza walka wyborcza rozegrała się między dwiema partiami burżuazyjnymi — „Fine Gael”, której przywódca Costello stoi na czele rządu i „Fianna Fail” (partia b. premiera de Valera).

Partia „Fianna Fail” otrzymała w Izbie Reprezentantów 78 mandatów (w poprzedniej izbie 68), co umożliwia jej sformowanie nowego rządu. Partia „Fine Gael” otrzymała 40 mandatów (poprzednio 48). Pozostałymi 29 mandatami podzielili się labouryści, „niezależni”, kandydaci z ramienia partii „Sinn Fein” i innych ugrupowań politycznych.

Śledztwo zmierzające do wykrycia morderców Franciszka Wyki — trwa

(Inf. wł.) Już drugi dzień uczestniczą w śledztwie zmierzającym do wykrycia sprawców zabójstwa Franciszka Wyki, które dokonane zostało w nocy z 5 na 6 bm. w Przewrotnem pow. Rzeszów. Jak wiadomo Franciszek Wyka wskutek odniesionych ran zmarł w środę rano w szpitalu w Rzeszowie.

W czwartek rano przeprowadzono sekcję zwłok denata. Przeprowadzając sekcję lekarz Szpitala Wojewódzkiego w Rzeszowie, Stanisław Gorczyca, stwierdził zgon wskutek ziamania zęber, uszkodzenia opłucnej oraz ran ciętych głowy i uszkodzenia mózgu. Rany cięte głowy powstały prawdopodobnie od uderzeń fiaszką z wina, której szczątki znaleziono na miejscu zbrodni.

Jak dotychczas ustalono Franciszek Wyka tego tragicznego wieczoru był obecny na „ostatkach” u niejakiego Adama Wilka, skąd wyszedł do domu około godziny 22. W godzinę później tj. około godz.

23 znaleziono go w kahuży krwi, w pobliżu zabudowań Andrzeja Draga.

Na uwagę zasługuje fakt, że pełniący w tym czasie w Przewrotnem służbę sierżant MO, Bronisław Walawender, pomimo czynionych starań nie połączył się telefonicznie ani z Głogowem, ani z Kolbuszową, z którą poczta w Głogowie co wieczór winna połączyć pocztę w Przewrotnem. Do telefonu nikt się nie zgłaszał — a tymczasem człowiek kochał. Nie mogąc uzyskać połączenia telefonicznego sierżant Walawender pobiegł do Pawła Pacyny, aby ten na motorze pojechał do Głogowa i stamtąd zaalarmował pogotowie ratunkowe, gdyż w pierwszym rzędzie należało zadbać o życie Franciszka Wyki. Paweł Pacyna wykonał polecenie, jednak od jazdy, tłumacząc się brakiem świateł w motorze. Na prośbę funkcjonariusza Walawendera nie zareagował również ORMO-wiec Franciszek Brudziński i nie pojechał konno do Głogowa, aby zaalarmować paste-

runek MO o wypadku. W efekcie tego pogotowie ratunkowe i posterunek MO zostały zaalarmowane dopiero po godzinie 3 nad ranem. Dlatego też ostre sankcje winny być zastosowane w stosunku do pracowników poczty w Głogowie, którzy nie zabezpieczyli połączenia telefonicznego w Przewrotnem i tym samym przyczynili się do spóźnionego udzielenia pomocy Franciszkowi Wyce i późnego przystąpienia do śledztwa.

Wiele słów krytycznych należy się też i mieszkańcom Przewrotnego, którzy żadni sensacji przybyli na miejsce wypadku i zdeptali wszystkie tzw. „klasyczne” ślady po mordercach. Z tych to względów praca organów śledczych, w tym wypadku, nie należy do najłatwiejszych. Mamy jednak nadzieję, że „zapadka” zostanie rozwiązana. Ze względu na dobro śledztwa, niestety, na razie nie mogą podać bliższych szczegółów.

J. WOŹNIAK

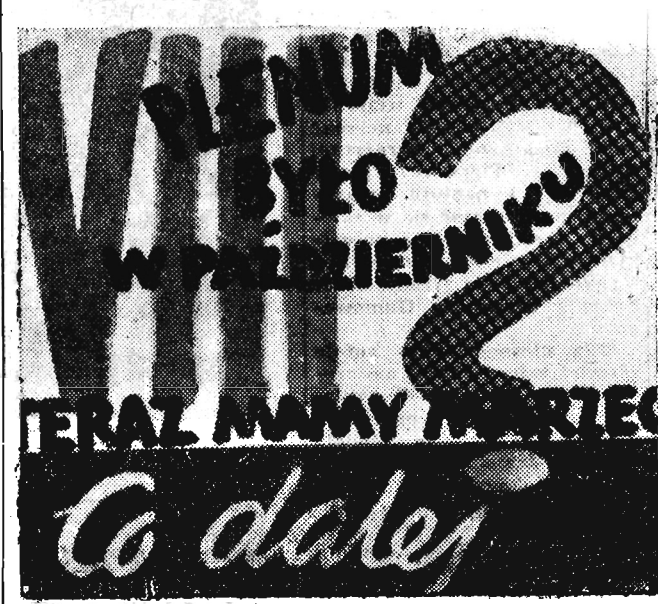
MINĘŁY te czasy, kiedy po każdym plenum KC partii, po każdej naradzie czy ewentualnych zarządzeniach bardzo dużo wychodziło różnego rodzaju dyrektyw, ogólnych poleceń, broszur, które w zasadzie pokazywały dokładnie co i jak należy robić. Obecnie KC kładzie szczególny nacisk na samodzielność instancji partyjnych i ich inicjatywę. A z tą samodzielnością, inicjatywą jest jeszcze różnie. W każdym bądź razie ludziom, którzy dawniej otrzymywali gotowe wzory, instrukcje i szablony schematy pracy partyjnej, trudno jest teraz przyzwyczaić się do samodzielności. Czekają więc na jakieś tzw. ogórne wytyczne. Tak było i jest jeszcze dzisiaj w mieleckim KP. I nie tylko w mieleckim. Koledzy — dziennikarze, którzy byli w innych powiatach, spotykali się tam z podobnymi przykładami wyczekiwania instancji partyjnych na gotowe instrukcje pracy politycznej.

WICHRZYCIELE I WARCHOŁY ATAKUJĄ...
GDYBYM napisał, że mielecki KP zupełnie nie realizuje uchwał VIII Plenum. Gdybym napisał, że powiatowa instancja partyjna nie robi nic, popełniłbym wielki błąd. Owszem, kierownictwo KP, instruktorzy szukają dróg wyjścia z ogólnego impasu, jaki obecnie przeżywa szereg podstawowych organizacji partyjnych, zwłaszcza wiejskich.

Jednak — moim zdaniem — KP niesłusznie chce rozwiązać wszystkie problemy naraz. Stąd nie wszystko „wychodzi”. Stąd też instruktorzy częstokroć nie wiedzą, jakie sprawy są w tej chwili najważniejsze. Biurokracja, słabość wiejskich POP, zagadnienia gospodarcze czy walka z warchołami lub wzrost szeregów partii. Czy nie lepiej byłoby wybrać najwyżej dwa albo trzy najgłośniejsze zagadnienia, które wymagają natychmiastowego rozwiązania? Na pewno KP wiele by na tym skorzystało. Np. w tej chwili mielecka instancja partyjna powinna zwrócić szczególną uwagę na umocnienie i wzrost autorytetu wiejskich POP.

Wszystkim wiadomo, że w latach ubiegłych członkowie partii na wsi byli do pewnego stopnia „alfami i omegami”, od wszelkich akcji i kampanii. Często dublowali, albo mówiąc prościej, zastępowali rady gromadzkie i pełnomocników MS. A więc ścigali podatki, obowiązkowe dostawy, przeprowadzali przymusowe omloty u kulaków i tzw. opornych, zakładali spółdzielnie produkcyjne. Nierazko z głosem nie doradzaliśmy, a decydującym wcho-

dzili w skład różnych komisji, zajmujących się np. rozdzielaniem materiałów oduławianych, nawozów sztucznych czy kredytów. Praca ta nie była wdzięczna. Tym bardziej, że tu i ówdzie zdarzały się pomyłki, albo nawet fakty krzywdzenia chłopów. W dodatku członkowie partii często organizowali zebrania, na których omawiano ważne zagadnienia gospodarcze swojego terenu bez udziału chłopów bezpartyjnych, ale za to ciesząc się dużym autorytetem i zaufaniem w gromadzie. Na takim oto gruncie tosta w minionym okresie w powiecie mieleckim (i nie tylko mieleckim) rozbieżność między partią a chłopami.



Kiedy VIII Plenum zerwało z błędami pracy partyjnej minionego okresu, położenie członków partii na wsi stało się niewesołe. O ile chłopci patrzyli na nich „spode łba”, nie wierząc im, o tyle różne warchoły, szumowiny i maciwoły liczące na zdobycie taniego poklasku, próbują potępić w czambuł całą partię.

W miejscowościach Roźniaty, Krzemienica, Sadowka Góra, Łysakówek, Wadowice, Jamy i w innych — wicherzyciele nierazko szykują członków partii za ich przynależność partyjną.

Byłem obecny na naradzie instruktorów KP, którzy radzili nad tym, w jaki sposób przeciwstawić się warchołom. Niektórzy domagali się, żeby w tych gromadach zorganizować ochotnicze grupy uzbrojonych członków ORMO, którzy by współpracując z terenowymi placówkami MO, używali w walce z warchołami różnych środków, aż do aresztowania włącznie. Stwierdziłem, że II sekretarz KP, tow. Korzempa sprzeciwił się tym projektom, uważając je za absurdalne. Takimi metodami posługiwano się w minionym okresie. Teraz nie.

Wydaje mi się, że we wszystkich miejscowościach powiatu mieleckiego, w których istnieją POP, powinny być organizowane wspólne zebrania członków partii, ZSL i chłopów bezpartyjnych. Na pewno głos w dyskusji zabiorą członkowie ZSL i bezpartyjni. Na pewno zebrani ustosunkują się do wystąpień krzykaczy i rozrabiaczy szkalujących partię.

Gerzej, kiedy do obozu warchołów przylączyła się niekiedy członkowie partii. Np. ostatnio egzekutywa KP rozpatrywała sprawę Edwarda Czernia, pracownika GS Mielec - Wleś, który był inicjatorem nagonki na jedną z nauczycielek szkoły podstawowej w Przecławiu. Czernia przestał już być członkiem partii. Uchwałę egzekutywy KP odebrano mu legitymację partyjną. Szusna to była uchwała.

Podobnych przykładów, kie-

dy członkowie partii sprzyjają maciwodom, a nierazko sami są inicjatorami różnych nagonek na oddanych partii ludzi, jest w powiecie mieleckim sporo. Te osoby, o ile w dalszym ciągu będą organizowały nagonki, szkalowały członków partii — często dla osobistego interesu trzeba usunąć z organizacji partyjnej. Jednak w pierwszej kolejności powinno się z tymi ludźmi porozmawiać. Szerzej. Kto to ma robić? Przede wszystkim organizacje partyjne. W każdym bądź razie nie mogą mieć miejsca takie fakty, że wyłączone egzekutywa KP są imię się temi sprawami. Jeżeli bowiem mówimy o samodzielności organizacji partyj-

nych, to nie wyręczajmy i nie namujmy ich działalności oraz inicjatywy.

NAJGORSZE ZŁO — BIERNOŚĆ

SA W POWIECIE mieleckim takie organizacje partyjne, tacy członkowie partii, o których mówi się, że cechuje ich bierność. Ci ludzie w zasadzie nigdy nie brali aktywnego udziału w życiu politycznym i gospodarczym gromady. Przyczyna bierności tych ludzi tkwi w nieprzemysłowej rozbudowie partii w minionym okresie. Oni sami nie wiedzą po co wstępowali w jej szeregi. Tak jak czekali, tak też dalej czekają nie wiadomo na co. Przyczyna tkwi również i w tym, że pomoc KP dla podstawowych organizacji partyjnych jest wciąż jeszcze bardzo znikomą. POP nie wiedzą co mają robić, jak pracować w obecnych warunkach. Sa bierni. Tymczasem szczególnie na wsi jest wiele „punktów zaczepnych”, którymi w zasadzie nikt się nie interesuje. A przecież samo nic się nigdy nie zrobiło i nie zrobi.

Instruktorzy KP prawie na każdej naradzie mówią o malejącej aktywności podstawowych organizacji partyjnych. Narzekają, że niektórzy członkowie partii nie uczęszczają na zebrania, nie biorą żadnego udziału w życiu politycznym i nie placą składek partyjnych. Tak jest np. w Gawłuszowicach, Klejkowie, Sarnowie, Woli Wadowskiej, Wojsławiu, Padwi, Wojkowie i w innych.

W Bożej Woli sekretarz i pozostali członkowie podstawowej organizacji partyjnej rozmawiają z mniej aktywnymi towarzyszami. Jak mi powiedział — takie rozmowy dają bardzo dobre wyniki. Bo większość tych biernych członków, to ludzie, którzy dawniej dużo pracowali społecznie, zawsze interesowali się życiem partii i w oświele życiem swojego środowiska. Może by tak i w pozostałych gromadach członkowie organizacji partyjnych porozmawiali z tymi, którzy w tej chwili z różnych powodów odsuwają się od życia społeczno - politycznego, są bierni?

Np. byłem w Rzemieniu, Sadowkiej Górze, Krzemienicy i pytałem, jaka jest przyczyna bierności niektórych członków partii. Odpowiedziano mi: „Po co będziemy chodzili na zebrania, skoro zawsze mówi się tam jedno i to samo. Mówi się np. że trzeba realizować program polskiego Października, ale w praktyce nie robi się nic. Nasze organizacje partyjne są jeszcze obojętne i często bezradne”.

DLA CHCACEGO, NIC TRUDNEGO

TOWARZYSZE z podstawowych organizacji partyjnych mówili do mnie, że oni nie wiedzą co mają robić. Czekają więc na jakieś dyrektywy z KP. A KP — rzecz jasna — nie przysyła żadnych dyrektyw, bo w tej chwili są one niepotrzebne. Powiatowa Instancja partyjna liczy na POP, a te z kolei na KP. Jednym słowem — błędne koło.

To nieprawda, że na wsi nie ma co robić. Podam kilka konkretnych przykładów.

W Sadowkiej Górze chłopci chcą uruchomić starą, opuszczoną cegielnię. Surowiec jest na miejscu, a miał wełnowy przrzekło im dać Prezydium PRN. Warto pomóc mieszkańcom Sadowkiej Góry w ich śmiałych, ale całkiem realnych zamierzeniach.

W Partyni powstał nowy zespół lekarski. Podobnie zepnęli chcą zorganizować chłopci w gromadach Fadow i Czermin. Organizacje partyjne w tych gromadach powinny być nie tylko inspirowane różnymi przedstawicielami, ale przede wszystkim ponierać i rozwijać chłopską inicjatywę.

Warto pomóc chłopom w organizowaniu kółek rolniczych. Trzeba przewidzieć, żeby maszyn z GOM nie dostały się do rąk spekulatorów. Niestety, w kilku gromadach powiatu mieleckiego sprzedawano maszyny kumotrom. Przez długi okres czasu nikt się jakoś tym nie interesował. Dopiero ostatnio Prezydium PRN położyło kres różnego rodzaju macholnikom i kombinacjom, jakie miały miejsce w czasie sprzedawania maszyn i narzędzi.

Należałoby się przyrzec bliżej dotychczasowej pracy prezydiów gromadzkich rad narodowych, które ostatnio prawie zupełnie nie reagują na to, co się dzieje na ich terenie. Nie wiem dziwnego, że powiat mielecki ma poważne zaległości w obowiązkowych dostawach, świadczeniach, podatku, spłacie pożyczki, którą chłopom dało państwo. Nic więc dziwnego, że w gromadach jest sporo chaosu i balaganu.

Radziła już nad tym Powiatowa Komisja Porozumiewawcza stronnictw politycznych i organizacji masowych, która doszła do przekonania, że w takich gromadach, jak: Dulcza Wielka, Borki Nizińskie, Złotniki, Otałęz, Breń, Rzemień muszą być już teraz wprowadzone pewne zmiany w składzie prezydiów gromadzkich rad narodowych.

BARDZO dobrze, że w mieleckim KP toczą się na tematy partyjne żarliwe dyskusje wśród instruktorów i kierownictwa Komitetu. Bardzo dobrze, że I sekretarz KP tow. Cygan znajduje coraz więcej wolnego czasu, a-bi pojechać na wies i porozmawiać z chłopami. Ale też trzeba operatywnie działać. I to jak najszybciej. Czas przejść od słów do czynów. Nie ma bowiem potrzeby udowodniać, że piękne słowa, nie poparte konkretną pracą, nigdy nie pomogą podstawowym organizacjom partyjnym.

E. WISZ

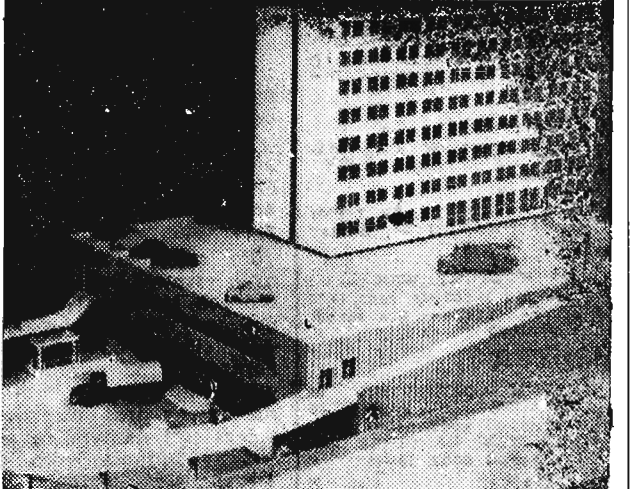
ŚWIAT W OBIEKTYWIE

AKTORZY W PAŁACU ELIZEJSKIM.



Na zdjęciu: Od lewej — mąż Ludmiły Czeriny, producent filmowy Christian — Jaque, Ludmiła Czrina, Martine Carol, tancerka Lucette Darsonval z wizytą u prezydenta Francji Coty (z prawej).

CIEKAWOSTKI BUDOWNICZE



Oto model wieżowca z parkingiem na dachu, który zostanie zbudowany w Hamburgu. W dwupiętrowej podstawie wieżowca znajdzie pomieszczenie dom towarowy. Prace przy budowie zostały już rozpoczęte.

„Noc Diamentowa” w St. Moritz. Z udziałem tzw. „wyższych sfer” odbył się pokaz bieżuterii w Palace Hotel w St. Moritz. Dochód przeznaczono na Czerwoną Krzyż.

Na zdjęciu: Księżna de Perussa z Francji w 127 karatowej kolii „Portugal”, której wartość wynosi 130.000 dolarów.

Chińczycy stają się więksi

Przeclętny wzrost i waga dzieci chińskich zwiększyły się w ciągu ostatnich 20 lat — oznajmił antropolog chiński prof. Wu Tingliang. Ogłosił on niedawno wyniki przeprowadzonych przez siebie w roku 1936 oraz w roku 1956 pomiarów wzrostu i wagi dzieci chińskich. Pomiaru dokonane były w obu wypadkach w powiecie Tanjiang w prowincji Kiangsi. W roku 1936 profesor zbadał tam 2.100 dzieci szkolnych, zaś w roku 1956 — 2.400 chłopców i dziewcząt uczęszczających do szkół podstawowych. W ciągu 20 lat — jak wykazały wyniki pomiarów — przeciętna wysokość małych Chińczyków zwiększyła się o 1,7 cm, przeciętna waga — o 1,5 kg, zaś obwód klatki piersiowej — o 1,3 cm.

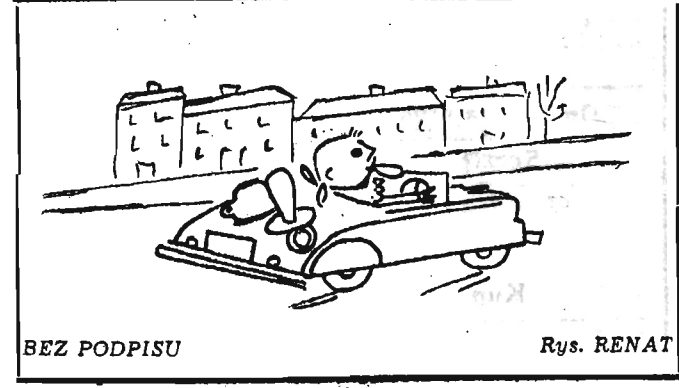


Przezorna matka natura

Jeden ze strzelców wojsk francuskich w Algerze, La Rouassi uniknął w tych dniach śmierci dzięki nieorawidlowemu umniejszeniu serca.

W czasie pobytu pod Bou Saada strzelec trafiony został kulą przez powstańca, który najwidoczniej mierzył w serce przeciwnika. W lazarecie lekarze utrzymali ranę po lewej stronie piersi na wysokości serca, bvli zdziwieni faktem, iż pacjent jeszcze żyje. Zdumienie ich wzrosło, gdy okazało się, że serce strzelca znajduje się po prawej stronie.

La Rouassi opuścił już szpital.



BEZ PODPISU Rys. RENAT

CIEKAWOSTKI

W NRF PRZEWAŻAJA MAŁŻENSTWA JEDNODZIETNE
 W Niemczech za chodnich daje się ostatnio zauważyć przewaga małżeństw jednodziennych. Z obliczeń ogłoszonych w biuletynie rządowym wynika, że od roku 1950 coraz więcej nowych małżeństw ma tylko jedno dziecko podczas gdy narodziło drugiego, trzeciego i czwartego dzie-

ka są coraz rzadsze. Ilość urodzeń na tydzień mieszkańców spała z 16,7 w roku 1950 na 15,7 w roku 1955. (PAP)

TONI SAILER — ARTYSTA FILMOWYM
 TRZYKROTNY zwycięzca olimpijski z Cortina d'Ampezzo — Toni Sailer będzie odtwórcą głównej roli w filmie realizowanym przez bawarską wy-

wornię filmową. Pracę nad filmem rozpoczyna się po powrocie Sailer'a ze Stanów Zjednoczonych, gdzie przebywa obecnie z narciarską reprezentacją Austrii.

JUBILEUSZ 50-LECIA ZARAH LEANDER
 SZWEDZKA śpiewaczka i artystka filmowa Zarah Leander obchodziła w tych dniach 50 rocznicę urodzin. Artystka wystąpiła w

jubileuszowej imprezie w sztokholmskim Wielkim Teatrze Variete.

Zarah Leander debiutowała w wieku lat 22 w operetce. Pierwszy wielki sukces odniosła w 1931 w Sztokholmie jako „Wesola wdówka”. Ostatnio artystka występowała w teatrze, jednakże mimo to po zostaje nadal wielką atrakcją szwedzkiej sceny rozrywkowej. (PAP)



Sobota niedziela 9, 10 marca

Dziur nocny: Apteka Spoleczna nr 6, ul. Czackiego 2... Dzwon staly: Apteka Spoleczna nr 4, ul. Dabrowskiego 54...

KINA ZORZA (ul. 3 Maja) - All Baba 1.40... sobota - godz. 16.15 i 20... APOLLO (ul. W. Fibera) - Ostatni wyzpiec Grocka...

TEATR PANSTWOWY TEATR ZIEMI RZESZOWSKIEJ - Burza - godz. 15.19... DOM KULTURY WSK - Sobota i niedziela godz. 19.30...

MUZEJA MUZEUM OKRĘGOWE W RZESZOWIE ul. 3 Maja 19... MUZEUM W ŁANCUCIE - czynne od godz. 10-15... RADIO SOBOTA Program I - na fall 1322 m...

Program II - na fall 367 m Program dnia: 6.55 15.06... 8.00 8.30 12.04 16.00 19.30 20.00 23.50...

Program III - na fall 367 m Program dnia: 6.55 15.06... 8.00 8.30 12.04 16.00 19.30 20.00 23.50...

Program IV - na fall 367 m Program dnia: 6.55 15.06... 8.00 8.30 12.04 16.00 19.30 20.00 23.50...

Program V - na fall 367 m Program dnia: 6.55 15.06... 8.00 8.30 12.04 16.00 19.30 20.00 23.50...

Program VI - na fall 367 m Program dnia: 6.55 15.06... 8.00 8.30 12.04 16.00 19.30 20.00 23.50...

Oto co mówią lekarze Pogotowia Ratunkowego - Najwięcej kłopotu jest z krążeniem trawieniem i... niemowlętami

W ubiegłym roku często wzywano pomocy lekarzy Pogotowia Ratunkowego. Ogółem 14.212 razy wjeżdżały karetki...

Co o tym sądzą rzeszowianie?

MKS chce wprowadzić szereg zmian w komunikacji miejskiej

Wzrastający ruch autobusowy na wszystkich liniach miejskich, jak też trudności w uzyskaniu dostatecznej liczby nowych wozów...

„Pieczałki” zamiast mozolnych rysunków

Wszelkie prace wymagające dużej dokładności wykonuje się według rysunków. Tak jest w każdym zakładzie pracy...

biś pieczęć i rysunek gotowy. Usprawnienie to skraca prace o około 90 proc. (R)

„Balleriny”, pantofle plażowe i „olimpijki” - nowe modele tenisówek i tramppek - już wkrótce

„Ballerina” - to nazwa ładnych, o pastelowych kolorach tenisówek czółenkowych dla pań. Na pewno podobać się będą również damskie i dziecięce tenisówki...

Miła niespodziankę gotuje również załoga GZPG mężczyznom i młodzieży. W zakładach ruszyła już produkcja nowego atrakcyjnego modelu tramppek...

W poniedziałek dyskusja nad projektem deklaratywno-programowej ZMW

Koło Terenowe ZMW w Rzeszowie organizuje w dniu 11. III. 1957 r. o godz. 17 dyskusję nad projektem Deklaratywno-Programowej ZMW.

Uwaga członkowie DKF

Kolejny pokaz filmu organizowany przez DKF odbędzie się wyjątkowo nie w poniedziałek, lecz dziś tj. w sobotę 9 bm. o godz. 17. Wyświetlać się będzie film produkcji angielskiej pt. „Lady Hamilton”.

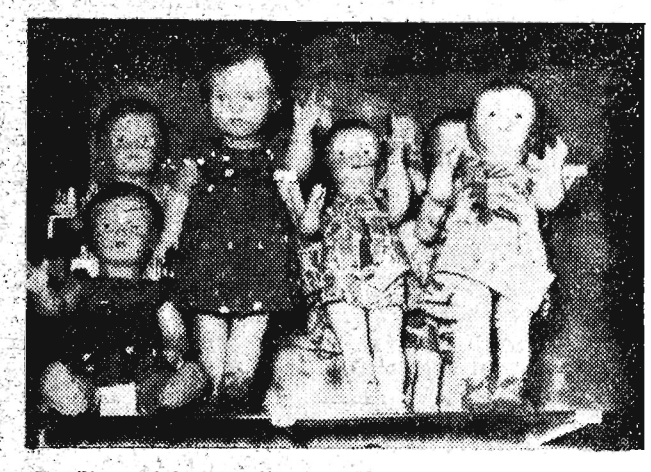
Odpowiedzi działu informacji

Obywatel podpisujący się: „Enter” Zgadamy się z Panem, że nawet pozornie drobne błędy ortograficzne wystawiają piszącemu złe świadectwo.

PLAKATY Z ZAKRESU BEZPIECZEŃSTWA i HIGIENY PRACY... P. P. „DOM KSIĄŻKI” Księgarnia Wydawnictw Artystyczno - Graficznych Rzeszów, ul. Lwowska 9.

W sklepie tysiąca... uciech

Bogata wystawa nowoutwartego sklepu z zabawkami przy ul. 3 Maja przyciąga tłumy dorosłych i malców. Jest w czym wybierać. Stoją tu rzędy różnorodnych lalek, pajaców...



Te słodne lale przyciągają dziewczynki jak magnes. Dobrze gdy mama lub tatuś taką kupi. Gorzej, gdy nie... Wtedy lizy leją się obficie.

Czyżby na zasadzie kota w worku?

Zgadnijcie czym się różni cukier paczkowany (w gotowym opakowaniu) od cukru tzw. na wagę. Cena? Nie. A więc czym? Otóż cukier w oryginalnym opakowaniu, w który wielu z nas zaopatruje się w rzeszowskich sklepach...

Tej zagadki nie jesteśmy w stanie rozwiązać. Przypuszczamy tylko, że instytucji paczkującej cukier przyswieca „zasada” kupna kota w worku.

Okolo 3 miliony jaj w lutym

Okazało się, że i w tym wypadku pogoda zdecydowała. Sklepy rzeszowskie posiadają na składzie duży wybór jaj, przy czym cena ich spada. Cena jajka I gatunku wynosi obecnie 1,45 zł, a gatunek II kosztuje 1,35 zł.

CO PODAĆ NA OBIAD? (SOBOTA) ROSOŁ z ryżem lub makaronem.

SZUKA mięsa, ziemniaki, sos szczyptorkowy. BUDYŃ z sera, herbata. PRZEPIS NA SOS: 2-3 łyżki siekanego szczyptorku opukać, otrząsnąć, posiekać. Zimny rosół (szklanka) zmieszać z czubatą łyżką maki, osolić, zagotować...

Osłosenia drobne Sprzedaż

KOMPLET maszyn do wytwarzania Ilmonady. sprzedam. Pruszków, ul. Mickiewicza 4 m. 7 H Izydorczyk. K-215/1

Kupno

KUPIE, parcele budowlane w Mielcu. Oferty pod „Parcela” Mielec Osiedle, Poste Restante. G-124/1



Półki są zastawione różnymi zabawkami. Jest w czym wybierać.

Okolo 3 miliony jaj w lutym

Okazało się, że i w tym wypadku pogoda zdecydowała. Sklepy rzeszowskie posiadają na składzie duży wybór jaj, przy czym cena ich spada.

CO PODAĆ NA OBIAD? (SOBOTA)

SZUKA mięsa, ziemniaki, sos szczyptorkowy. BUDYŃ z sera, herbata. PRZEPIS NA SOS: 2-3 łyżki siekanego szczyptorku opukać, otrząsnąć, posiekać.

Osłosenia drobne Sprzedaż

KOMPLET maszyn do wytwarzania Ilmonady. sprzedam. Pruszków, ul. Mickiewicza 4 m. 7 H Izydorczyk. K-215/1

Kupno

KUPIE, parcele budowlane w Mielcu. Oferty pod „Parcela” Mielec Osiedle, Poste Restante. G-124/1

NOWINY RZESZOWSKIE wydaje RSW „Prasa”. Redaguje Kolegium. Adres redakcji Rzeszów, ul. Zeromskiego, budynek Komitetu Wojewódzkiego PZPR (III piętro).