

Nie licz na strażaków s. 4 Lepsza grzywna niż więzienie s. 5
Jarosławscy kloszardzi s. 7 Oskarżam policjanta s. 8

TYGODNIK REGIONALNY

Ind. 38512 PL

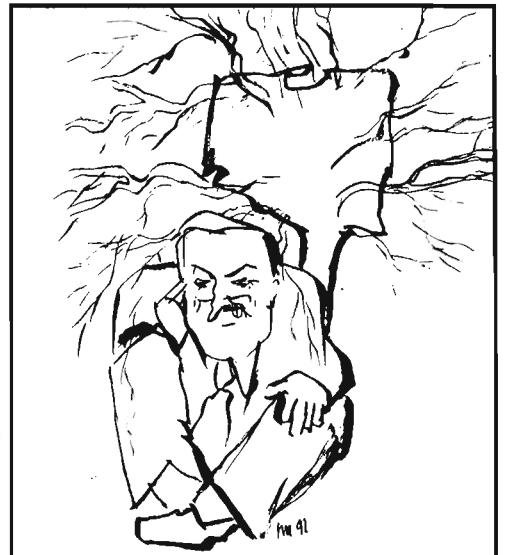
ŻYCIĘ

PRZEMYSKIE

Nr 12 (1264)

25 MARCA 1992 r.

CENA 1500 zł



Biednie, głodno, ale z fasonem

Tak można by skomentować 14-stronicową „Informację o sytuacji społeczno-gospodarczej województwa przemyskiego w 1991 roku”. Na podstawie m.in. tego dokumentu — przygotowanego przez Dyrektora Wydziału Gospodarki Urzędu Wojewódzkiego w Przemysku, dr. Tadeusza Wójcika — delegaci na Wojewódzki Sejmik Samorządowy (16 III br.) mieli dokonać oceny funkcjonowania rządowej administracji w województwie. Delegaci uznali jednak, iż część materiałów niezbędnych do podjęcia merytorycznej dyskusji o gospodarczej kondycji województwa została im dostarczona zbyt późno. Wykreślono więc ten punkt z porządku obrad, przenosząc go na najbliższy Sejmik. Ale warto już dzisiaj poznać dane liczbowe.

Przemysł

W przemyśle spadek produkcji sprzedanej w stosunku do roku poprzedniego wyniósł według cen stałych 9,4 %, a w porównaniu z rokiem 1989 — ponad 30 %. Największy spadek produkcji zanotowano w przemyśle chemicznym — o około 35,6 %, elektromaszynowym — 22,3 % oraz drzewnym — o 16 %. Przeciętne wynagrodzenie miesięczne w zakładach produkcyjnych województwa wyniosło na koniec grudnia 1 mln 747 tys. zł (średnia krajowa: 2 mln 331 tys.). Przeciętne zatrudnienie

w przemyśle wojewódzkim wyniosło w minionym roku 22.645 osób i w stosunku do roku poprzedniego obniżyło się o 1.680 osób, tj. o 6,9 %.

Budownictwo mieszkaniowe

W budownictwie wielorodzinnym w 1991 r. przekazano do użytku 847 mieszkań, a więc o 232 mieszkania mniej niż w roku 1990. Przeciętne zatrudnienie w przedsiębiorstwach budowlanych zmalało o 27,5 %, tj. o 1100 osób.

Rolnictwo

Zbiory podstawowych roślin uprawnych były niższe w porównaniu do uzyskanych w 1990 roku: o ponad 40 % buraków cukrowych, o 23 % ziemniaków, o 22 % rzepaku i o ponad 7 % zbóż ogółem. Pogłowie bydła zmniejszyło się o ponad 15 %, trzody chlewnej o ponad 7 %. Podobnie niekorzystna sytuacja wystąpiła w skupie mleka, który zmniejszył się o prawie 30 %, do poziomu 63,8 mln litrów.

Kolejne punkty „Informacji...” dotyczyły regulacji prawno-własnościowych gruntów, gospodarki gruntami, ochrony środowiska, ochrony zdrowia, działalności w zakresie współpracy z zagranicą i drogowych przejść granicznych. We wszystkich tych działach odnotowano tendencje kryzysowe, ale jednocześnie pewne osiągnięcia. Uruchomiono pierwszą w województwie instalację do odsiarczania spalin w kotłowni zakładowej „Spomasz” Kańczuga. Przyznano preferencyjne kredyty na budowę oczyszczalni ścieków (gmina Stary Dzików

ciąg dalszy na str. 4

Drodzy Czytelnicy!

Już za dwa tygodnie „Życie Przemyskie” będzie miało o 4 strony więcej niż dotychczas. Znajdzie się na nich wiele miejsca dla nowych tematów, informacji i stałych rubryk: sportu, rozrywki, programu TV. Polecamy! Redakcja

Kryptonim: c.c.w.

Czy można płacić za brak cieplej wody ?

Sporo emocji, jak się wydaje uzasadnionych, wśród pewnej części lokatorów bloków mieszkalnych administrowanych przez Spółdzielnię Mieszkaniową w Jarosławiu, wywołały wezwania zobowiązujące ich do niezwłocznej zapłaty wraz z odsetkami niemałych kwot pieniężnych z tytułu zaległych opłat mieszkaniowych. Kwoty te w niektórych przypadkach wynosiły 500, 600 tysięcy, a nawet półtora miliona złotych. Wezwania do uregulowania należności otrzymali wszyscy zalegający z czynszem mieszkańcy osiedli Pułaskiego i Sikorskiego, zajmujący lokale na 3 i 4 piętrze. Sygnały w tej sprawie kierowali także do naszej redakcji suponując, że chodzi głównie o niezapłacenie należności za centralną ciepłą wodę, a raczej za jej permanentny brak. Istotnie, ciepła woda na najwyższych kondygnacjach czteropiętrowych bloków rzadko pojawia się w kranach. Być może dochodzi tam, ale po północy, kiedy mieszkańcy już śpią.

Problem wody bieżącej w Jarosławiu pozostaje w centrum uwagi władz. Od wielu lat z jej przesyłem do odbiorców komunalnych są poważne problemy. Bywa, że do trzeciego piętra nie dochodzi zimna woda bieżąca, czego przykładem było środowe przedpołudnie w Osiedlu Sikorskiego. Zadaliśmy kilka pytań

prezesowi Zarządu SM w Jarosławiu inż. Czesławowi Staśkiewiczowi, zwracając uwagę na to, dlaczego wezwania wysyłano dopiero teraz, skoro niektórzy lokatorzy nie płacą nawet po dwa i trzy lata za c.c.w., z której nie korzystają. Bo korzystać nie mogą. Pytaliśmy też o rozmiary zjawiska i sposoby rozliczania zużycia zimnej i ciepłej wody, o sposoby zaradzenia temu problemowi i ochrony nieuzasadnionych (sic!) wydatków użytkowników.

Inż. Czesław Staśkiewicz: „Ludzie mają coraz mniej pieniędzy i z tego tytułu zalegają miesiącami, dwa, trzy, a nawet niekiedy więcej z opłatami czynszowymi. My mamy orientację, że część ludzi otrzymuje pomoc z opieki społecznej w formie dofinansowania, niektórzy w celu spłaty zaległości czynszowych uzyskują pożyczki w swoich zakładach pracy.

Chciałbym zaznaczyć, że my nie precyzujemy czy chodzi o zaległość za wodę, czy inne składniki czynszu, tylko traktujemy opłatę czynszową jako całość. Bywa, że lokator sam, bez ustaleń z nami, potrąca sobie określoną część zapłaty, np. za braki w dostawie ciepłej wody. Braki te są, ale nie jest temu winna Spółdzielnia”.

W systemie rozliczenia dostaw wody do osiedla Sikorskiego. Zadaliśmy kilka pytań

ciąg dalszy na str. 4

Warto przeczytać

W ostatnich latach w województwie przemyskim obserwuje się wzrost zachorowań na wirusowe zapalenie wątroby. Według danych z Wojewódzkiej Stacji Sanitarnej-Epidemiologicznej w roku 1990 odnotowano 219 zachorowań, w 1991 — 744, w I-II 1992 r. zarejestrowano już ponad 100 przypadków żółtaczki.

Chorują głównie dzieci i młodzież w przedziale wiekowym 5-19 lat — ilość zachorowań w tej grupie stanowi około 62 % zachorowań ogółem. Najczęściej żółtaczka występuje w środowisku wiejskim: w roku 1991 odnotowano tam 544 przypadki, co stanowi około 70 % wszystkich zachorowań. Tak licznym zachorowaniom sprzyjają między innymi: nieuporządkowana gospodarka wodno-ściekowa w województwie, ponadnormalna ilość dzieci i młodzieży w wielu zakładach oświatowo-wychowawczych, nieprzestrzeganie zasad higieny na co dzień. Do gmin o największym wskaźniku zachorowań na wirusowe zapalenie wątroby należą: Dynów, Fredropol, Stubno, Radymno, Bircza, Krzywca. W większości tych gmin brak wodociągów publicznych, a stan sanitarno-techniczny wielu studni prywatnych budzi poważne zastrzeżenia — poinformowała nas mgr Zofia Jablecka — kierownik Sekcji Oświaty Zdrowotnej „Sanepidu”.

Jak przed tą groźną chorobą ustrzec siebie i swoje dzieci? — zapytaliśmy kierownika Działu Epidemiologii WSSE lek. Marię Malinowską.

— Żółtaczka jest chorobą brudnych rąk, a więc przede wszystkim

trzeba przestrzegać higieny i reżimu sanitarnego. Że to wystarczy — dowodem jest brak zachorowań wśród personelu oddziału zakaźnego szpitala. Niestety nie ma szczepionki przeciw tej chorobie. Na wsi trzeba bardziej przestrzegać pewnych zasad. Nie ma tam wodociągów, w których woda jest chlorowana (chlor zabija wirusy żółtaczki, które przeżywiają w środowisku, np. w studni), a więc trzeba ją przegotowywać (w temp. 100 st. C wirus ginie). Dla przykładu w Orłach, gdzie jest wodociąg, w ostatnim roku nie było ani jednego przypadku żółtaczki.

Nabiał pochodzący ze wsi może być skażony wirusem żółtaczki. W mleczarniach mleko i śmietana poddawane są zabijającej wirusy pasteryzacji. Jeżeli kupujemy mleko od rolnika, nie trzeba zbierać z niego śmietany ani stawiać na kwaśne, tylko przegotować. To, że kupujemy od znajomego, nie ustrzeże nas. Największa zakaźność występuje przed pojawieniem się objawów żółtaczkowych, kiedy nie wiemy, że jesteśmy chorzy. Pierwsze objawy nie są charakterystyczne, przypominają początki grypy.

Żywność (warzywa, owoce) trzeba myć, obierać, parzyć wrzątkiem — to da nam pewność, że unikniemy choroby.

Do rodziców i nauczycieli należy przypilnowanie, uświadomienie dzieciom, jak niehigieniczne jest w szkole wspólne jedzenie kanapki, picie z jednej butelki. A najważniejsze, to wszyscy powinni często MYĆ RĘCE.

(w) (Kontynuując temat omówimy szczegółowo różne typy żółtaczki i metody profilaktyki.)

Strzeż się wirusa!

Praca czeka na Ciebie!

Redakcja „Życia Przemyskiego” zatrudni dziennikarzy. Jeżeli poszukujesz ciekawej pracy, przyjdź. Adres redakcji: Przemysł, ul. Barska 15 (dawna Waryńskiego), III piętro, tel. 22-00.

Od 1 kwietnia płatne parkingi

(treść Uchwały Rady Miejskiej na stronie 4)

Załącznik Nr 1
do Uchwały Nr 98/91 Rady Miejskiej
w Przemyślu z dnia 3.12.1991 r.

Wysokość opłat za parkowanie za 1 godzinę

Strefa	Motocykle, motorowery, pojazdy o nap. elektr.	Samochody osobowe	Samochody ciężarowe do 3.5 t	Samochody ciężarowe powyżej 3.5 t	Ciągniki
„0”	5.000	10.000	20.000	30.000	30.000
„A”	1.000	2.000	5.000	10.000	5.000

Załącznik Nr 2
do Uchwały Nr 98/91 Rady Miejskiej
w Przemyślu z dnia 3.12.1991 r.

Wysokość opłat za abonament miesięczny

Strefa	Samochody osobowe, motocykle, motorowery, poj. o nap. elektr.	Samochody ciężarowe do 3.5 t	Samochody ciężarowe powyżej 3.5 t	Autobusy	Ciągniki
„0”	300.000	400.000	500.000	brak możliw.	brak możliw.
„A”	200.000	300.000	500.000	500.000	500.000

INSTRUKCJA

1. Prawidłowo skasowana karta upoważnia do postoju na parkingu, miejscu parkowania i w strefie ograniczonego postoju.
2. Skasowanie karty następuje przez trwałe skreślenie m-ca, dnia, godz. i minut rozpoczęcia postoju oraz określenie roku.
3. Przy dłuższym czasie postoju należy użyć kilku kart, zaznaczając na każdej poprzedniej czas wygaśnięcia ważności karty poprzedniej.
4. Kartę(y) należy umieścić wewnątrz pojazdu w widocznym miejscu na przedniej szybie.
5. Wysokość opłat za 1 godz. i każdą następną zawierają tabele opłat.
6. Przekroczenie czasu parkowania, nie wystawienie karty, jak określono w pkt. 2 i 4 podlega opłacie specjalnej w wysokości 100.000 zł.
7. W Przemyślu wyznaczono strefę „0”, oraz strefę „A” obejmującą parkingi i miejsca postojowe poza strefą „0”.

KARTA POSTOJOWA PRZEMYSŁ



Oznacz czas rozpoczęcia postoju!

m-c	dzień			godz.		min.
I	1	11	21	6	16	0
II	2	12	22	7	17	10
III	3	13	23	8	18	20
IV	4	14	24	9	19	30
V	5	15	25	10	20	40
VI	6	16	26	11	21	50
VII	7	17	27	12	22	
VIII	8	18	28	13	23	
IX	9	19	29	14	24	
X	10	20	30	15		
XI	Rok		31			
XII	199					

WAŻNA

W STREFIE

„A”



DLA SAMOCHODÓW OSOBOWYCH

Abonament postojowy, miesięczny

Nr.....

ważny 199..... r.

w określonych poniżej miejscach*:

- strefa „0”
- parking nr
- miejsce parkowania nr.....
- Nr rej..... marka

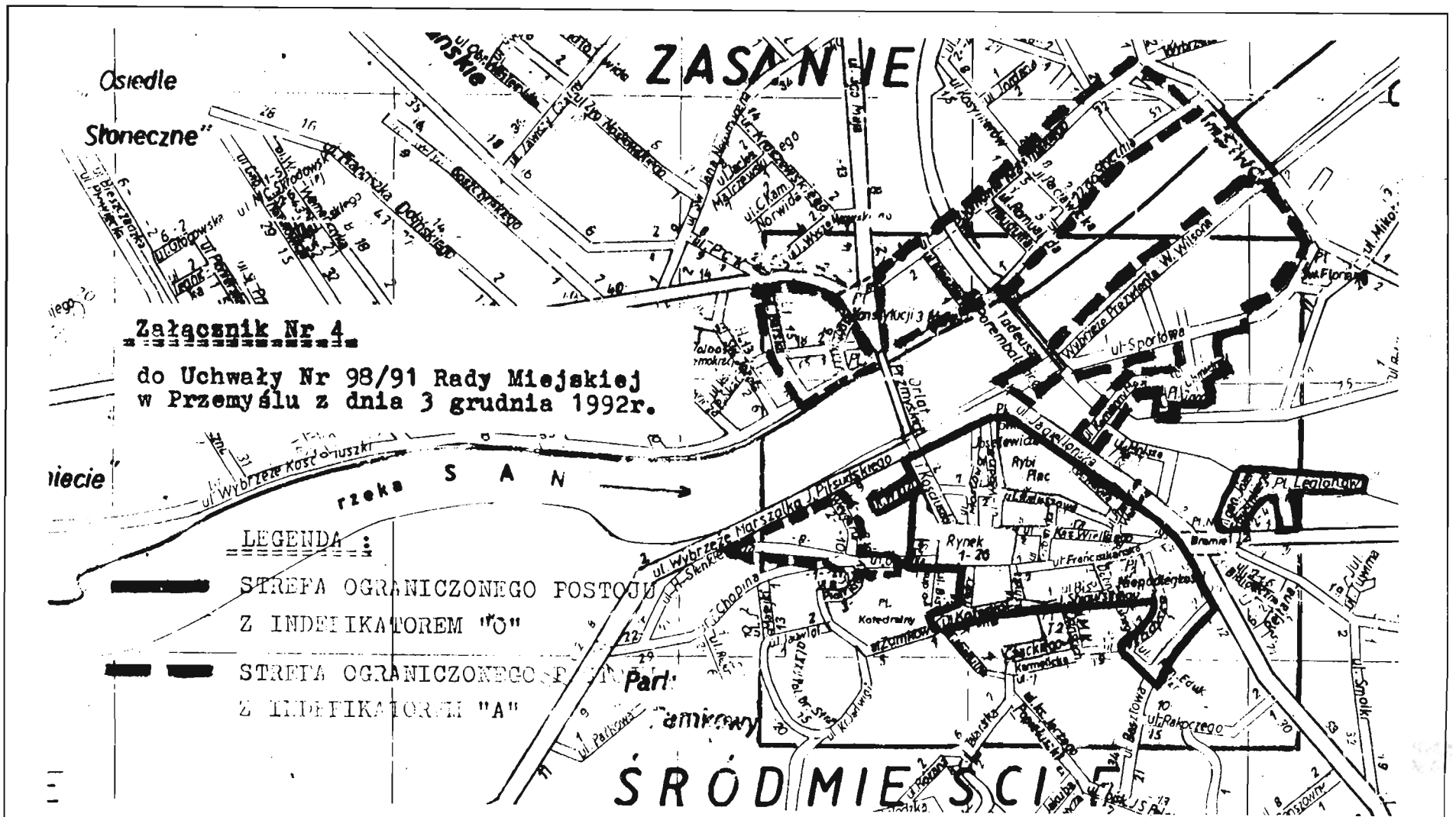


PRZEMYSŁ

1. Abonament należy umieścić wewnątrz parkującego pojazdu, w widocznym miejscu na przedniej szybie.
2. Abonament o okresie ważności dłuższym niż jeden miesiąc powinien być podpisany przez Prezydenta m. Przemyśla.

* niepotrzebne skreślić

Cena



Jak ochronić zakład pracy chronionej?

„Start” gra o wszystko

Przemyska Spółdzielnia Niewidomych „Start” — to największy w regionie Polski południowo-wschodniej zakład produkcyjny spółdzielczości inwalidzkiej. Aktualnie zatrudnia 590 osób, w tym 300 osób to niewidomi I i II grupy, 80 osób to III grupa. Zgodnie z ustawą o zatrudnieniu i rehabilitacji osób niepełnosprawnych, każdy zakład pracy chronionej musi zatrudnić minimum 30 procent osób o istotnym ubytku zdolności fizycznych lub psychicznych. Reszta to osoby w pełni cieszące się zdrowiem. Spółdzielnia pracuje w systemie dwuzmianowym na trzech wydziałach: pędziarskim, szrotkarskim i elektrycznym.

W tamtym roku „Start” dopadły wszystkie bolączki typowe dla zakładów produkcyjnych. Gdyby sytuacja w nowym roku się powtórzyła, to trzeba by było zamknąć firmę, a załogę zwolnić. Nawet dziś, gdyby doszło do likwidacji i prywatyzacji zakładu, nikt, a zwłaszcza prezes, nie może przewidzieć, czy znalazłby się chętny do nabycia firmy z niepełnosprawnymi.

1992 rok dla przemyskiego „Startu” rozpoczął się optymistycznie. Otworzyły się nowe rynki zbytu, nowi odbiorcy. Zdaniem wiceprezesa Andrzeja Obszarnego Spółdzielnia będzie pracować na zwiększonych obrotach do marca. Wszystko wskazuje na to, że pojawili się nowi odbiorcy z Czechosłowacji, Litwy i Niemiec. I choć „Start” do tej pory nie podpisał żadnej umowy długoterminowej, to i tak ma zagwarantowany zbyty poprzez podpisywanie kontraktów miesięcznych. Do samych Niemiec wysyłają co miesiąc 160 tysięcy sztuk podzespołów elektrycznych do artykułów gospodarstwa domowego i udział eksportu w globalnej produkcji „Startu” wynosi 30 procent w skali miesiąca, co jest niezłym wskaźnikiem.

Gorzej się mają sprawy z produkcją wyrobów przeznaczonych na rynek krajowy. Produkcja spadła tu o 50 procent. Recesja sprawiła, że dotychczasowi odbiorcy Spółdzielni stali się niewypłacalni. Są wśród nich: „Unitra” — Lubaczów, „Fonica” — Łódź, „Diora” — Dzierżonów, warszawskie Zakłady „Kasprzaka”. W sumie są winne „Startowi” 7 miliardów złotych plus odsetki. Kiedy i czy spłacą zaległości, dłużnicy nie są w stanie ustalić. W tej sytuacji Zarząd Spółdzielni zaciąga kredyty bankowe, które w terminach musi spłacić, poszukuje racjonalizacji kosztów wytwarzania. Firma dąży do podnoszenia jakości wyrobów — całkowitej likwidacji systemu pracy nakładczej, który przestał być opłacalny. Na początek zredukowano zatrudnionych na częściowych etatach, a także pracujących w terenie. Dotknie ta redukcja jeszcze około 120 osób. To konieczność ekonomiczna, która w przypadku inwalidów bywa szczególnie dramatyczna.

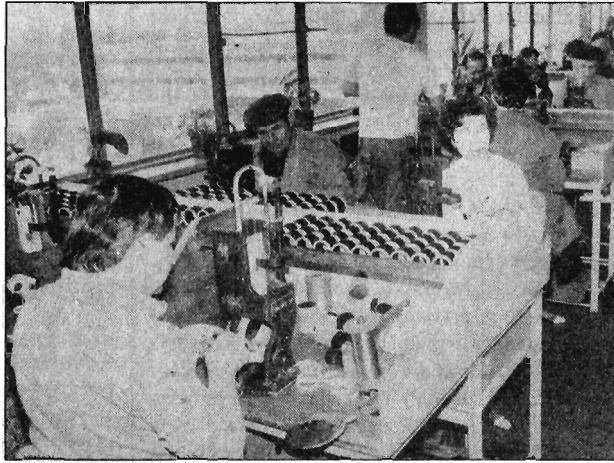
Co z nimi będzie? Renta inwalidzka często ledwo wystarcza na przetrwanie. W ubiegłym roku, który nie należał do najszcześniejszych, Spółdzielnia musiała również zrezygnować z chałupników, którzy wykonywali głównie szrotki i zespoły żarówek do żelazek. Powody okazały się prozaiczne: rosnące koszty transportu, brak zbytu, wycofanie się ze współpracy kontrahenta z Nowej Dęby. Od półtora roku nie było w „Startcie” regulacji płac. Zostały wstrzymane podwyżki, racjonalizuje się inne składniki wynagrodzeń. Średnie zarobki pracowników-spółdzielców wynoszą 1 milion 200 tys. złotych plus renta inwalidzka. Przy specyficznych potrzebach i wydatkach inwalidów jest to płaca relatywnie więcej niż skromna. Opowiadają Maria i Leon P. — małżeństwo, oboje niewidomi, staż pracy w Spółdzielni — 23 lata:

— *Akurat my nie mamy prawa zbyt narzekać, bo oboje pracujemy. Na utrzymaniu mamy trójkę dzieci. Mało kto dziś wie i nikogo to nie obchodzi, ile wydaje inwalida na życie. Jesteśmy szczęśliwi, że nasza Spółdzielnia jeszcze trwa, a my przynajmniej mamy chleb. Chcielibyśmy, aby praca, którą wykonujemy, dawała nam godziwe życie, a nie wegetację i ogromny strach, co będzie jutro, żeby dzieci nasze miały dobry start w życiu. Bo jeśli dojdzie do zamknięcia Spółdzielni, co wtedy poczniesz? Nawet strach o tym myśleć... Dziś łatwo powiedzieć, żeby się przekwalifikować, ale jak to zrobić, kiedy przez ponad 20 lat wciągałam szrotki i jest mi bardzo trudno nauczyć się czegoś nowego, co by nie było zagrożeniem dla mojego zdrowia. Poza tym tylko*

spółdzielni pracy dysponują przyzwyczajoną na ogół bazą rehabilitacyjną i one jedne łączą w sobie możliwości produkcyjne i terapeutyczne inwalidów.

Czasy kryzysu i spłykania się rynku wewnętrznego stawiają nowe wymagania spółdzielniom inwalidzkim. Jak pracować, by był zysk, który warunkuje istnienie funduszu rehabilitacyjnego, tak niezbędnego dla specyfiki firmy? Co robić w razie, gdy nie będzie zysku, a osoby niepełnosprawne stracą miejsce zatrudnienia? Wiele jest znaków zapytania. I trzeba czasu, by dać na nie właściwą odpowiedź. W ubiegłym roku minister Michał Boni mówił o tym, że rząd nie ma intencji zniszczenia spółdzielni inwalidów niewidomych. To dobrze, ale sam brak intencji tego typu nie gwarantuje stabilizacji i perspektyw rozwojowych. Kto i w jaki sposób ochroni więc zakład pracy chronionej?

AGNIESZKA NIEMIEC



„MAWIDAR” Spółka z o.o.

Przedsiębiorstwo
Handlowo-Uslugowo-Produkcyjne

Export — Import POLAND

37-710 Żurawica 401, tel/fax 13-313

OFERUJE W CIĄGŁEJ SPRZEDAŻY:

— piwo butelkowe i w puszkach
— napoje firmy „SINALCO” o smaku: orange, zito, cola i citres w butelkach plastikowych 2 i 1,5 l po najniższych cenach.

Odbiór w hurtowni w godz. 7.00 — 20.00
w ŻURAWICY 401 tel/fax 13-313 (vis a vis piekarni)

w PRZEMYSŁU, przy ul. Konopnickiej 25, tel. 45-28 (na terenie FPA „PLASOMAT”), gdzie również otwarty został spożywczy sklep firmowy.

G-254/6

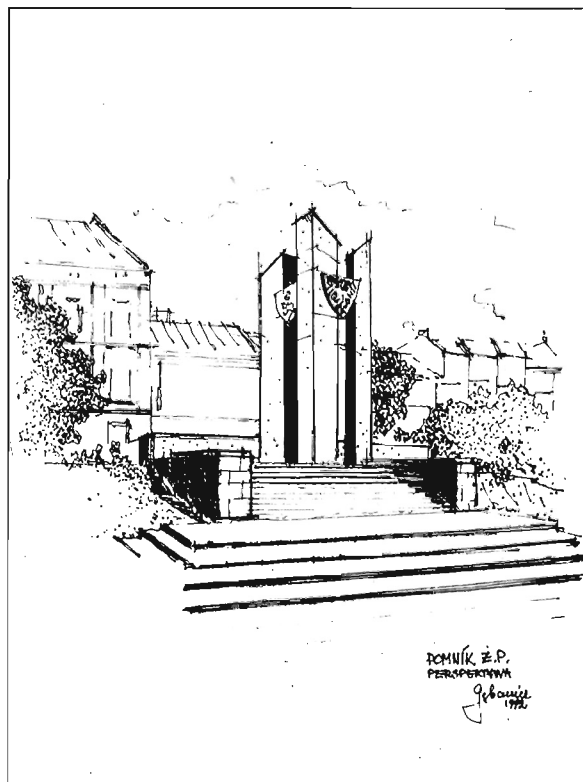
Przemyski Salon

Jak już informowaliśmy, 7 marca br. senator Jan Musiał dokonał uroczystego otwarcia salonu księgarsko-muzycznego w Przemyślu. Jest to pierwsza tego rodzaju placówka w naszym mieście. W części sprzedażnej lokalu znajduje się stoisko książkowe, muzyczne i barek. Jest również bezpłatna czytelnia prasy krajowej i zagranicznej. Salon prowadzi firma „Bosz”, a lokal udostępniło Przemyskie Towarzystwo Kulturalne. (a)



Fot. JACEK SZWIK

Od 1982 roku (to jest od 10 lat) trwa wędrówka lokalizacji Pomnika Żołnierza Polskiego, wędrówka do dziś beznadziejna



Motto: „... bez tej miłości można żyć”

Wisława Szymborska

... więc sobie rozmyślam

Elegia zaczynałaby się tak:
„Kiedy inni zostawali pod pierzyną — oni tkli wszy w wilgotnych ziemiankach.
Kiedy inni bezpiecznie czekali końca wojny — oni brali udział w walce.”
Elegia trwałaby długo... „O tak... — znamy te kombatanckie wylizanki — przynoszą... znużenie.” — mówią jedni.
„Tamtych czasów nie da się porównać z dzisiejszymi.” „Nie można oceniać minionych wydarzeń według obecnych kryteriów.” — odpowiadają inni.
„Niby ktoś tam próbuje, ktoś coś chce, ale nie ma nikogo, kto wybiłby się ponad przyziemne sprawy.”
„Trzeba kogoś, kto wałnąłby pięścią w stół z mocą silniejszą niż dywagacje drobiazgowiczów! Niech powie: z woli swojej chęć, aby powstał. A po cichu dodał: zróbcie to wreszcie do jasnej cholery!”
„To są takie monarchistyczne tęsknoty.”
„To jest irytacja impotencją i karłowacizną współczesnych działań. Irytacja wyszukiwaniem przeszkód i sztucznym piętrzeniem problemów tylko po to, żeby udawać działanie, a w istocie nic nie robić!”
„Jałowe międlenie i przewracanie sprawy na dziesiątą stronę zamiast prostego aktu budowania.”

Bełkot pragmatyków czy naprawdę poważne wątpliwości?

...trzeba przygotować wytyczne konserwatorskie, ogłosić mały, wstępny, uproszczony konkurs na zagospodarowanie placu, a jeszcze wcześniej uaktualnić Miejscowy Plan Ogólny i plany szczegółowe...

...trzeba podjąć dyskusję nad przeznaczeniem placu, poszerzyć grono osób zabierających na ten temat głos...

...z tego placu trzeba zrobić taki centralny punkt, serce miasta, miejsce spotkań mieszkańców, agorę, zabudowując część placu funkcją centrową — usługowo-kulturalną...

...do końca nie jest rozstrzygnięty problem własności tego placu — wszak jedna trzecia powierzchni została decyzją Komisji Majątkowej przekazana Kurii greckokatolickiej...

...trzeba zacząć od urzędowej drogi wskazania lokalizacyjnego, od uzgodnień architektonicznych, od pozwoleń...

...uchylenia merytoryczno-prawne w uchwałach i decyzjach...
...pomnik nie skończony nie zdołałby zdominować dla wieży zegarowej...

...na koncie budowy pomnika jest około 15 milionów... nie powiemy ludziom, że pójdą pieniądze na jakiś tam pomnik, który ma kosztować 200 albo 300 milionów... Społeczeństwo nie poprze inicjatywę, czego najlepszym dowodem jest śmieszna, około 2- milionowa, suma zebrana w czasie Święta Zmarłych z wolnych datków... nie stać nas na pomniki...

Memento

Po minionych wiekach została wzniesiona katedra i zamki, no i... pomników. Nikt nie wie naprawdę, z jakiej nędzy wyrastały te „kamienie milowe historii”. Jedno jest pewne — nie z nędzy duchowej.

JACEK JAROSZ



Uśmiechnij się

— Czy twoja matka wie, że palisz papierosy?
— pyta przechodząca kobieta dwunastolatka.
— A czy pani mąż wie, że pani zaczepia obcych mężczyzn na ulicy?

— Jeżeli do jutra nie zdobędę miliona, chyba palnę sobie w łeb! Bądź przyjacielem, pomóż.
— Bardzo żałuję, ale naprawdę nie mam pistoletu...

Młody człowiek, ciekaw swoich perspektyw życiowych, poszedł do wróżki.
— Do czterdziestego roku życia będzie pan żył w nędzy...

— A potem?
— Potem się pan przyzwyczai...

— Powiem ci, że bardziej boję się gołębia niż wilka.
— A dlaczego?
— Spójrz na mój kapelusz, czy uważasz, że coś takiego mógłby mi zrobić wilk?

— Podleję ogródek! — poleca żona mężowi.
— Przecież pada deszcz.
— To weź parasol.

Mucha nie siada

W nigeryjskim stanie Adamawa wymyślono oryginalny sposób ochrony zdrowia ludzi. Poborcy podatków i opłat otrzymali polecenie konfiskowania na bazarach wszelkiej dziczyzny i ryb, na których nie siadają muchy.

Kolejny biurokratyczny wymysł? Nic podobnego. Okazuje się, że myśliwi i rybacy wpadli na sposób wykorzystywania szkodliwych dla ludzkiego zdrowia środków chemicznych dla nadania świeżego wyglądu swym nie bardzo świeżym rybam, czy mięsu. Na takich produktach żywnościowych muchy nie siadają, co jest głównym znakiem rozpoznawczym, że nie nadają się one do spożycia.



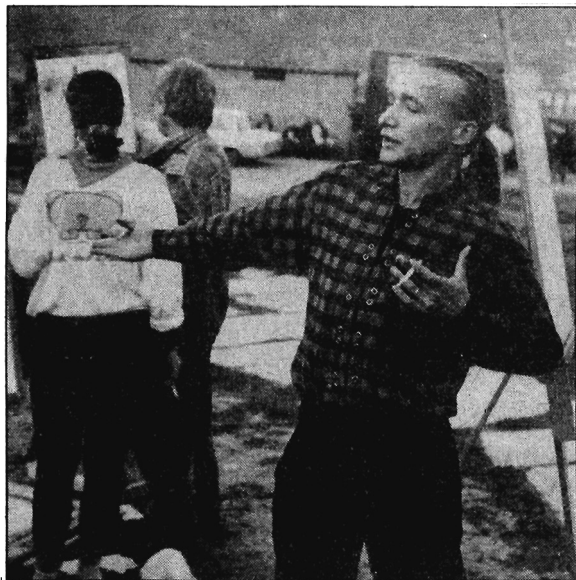
ZAPOWIEDZI IMPREZ

PRZEMYSŁ — Centrum Kulturalne: 25 III g. 19.00 (Klub Piwnice) — wieczór płytowy „Talk Talk”; 26 III g. 10.30, 12.00 — „Dary czterech wróżek” — spektakl Teatru Lalki i Aktora „Kacperek” w Rzeszowie; 28 III g. 18.00 (zamek przemyski) — wieczór muzyki i poezji żydowskiej; Jan Adamski, Stanisław Lec (Teatr Stary), Irena Urbańska (Filharmonia) — z Krakowa; 29 III g. 9.00 — turniej wojewódzki XXXVII Ogólnopolskiego Konkursu Recytatorskiego. Galeria Sztuki Współczesnej BWA: od 27 III — wystawa: promocyjna sprzedaż zbiorów malarstwa MKK „Niedźwiadek” — White Photo Galery — wystawa fotografii Jacka Szwica. Muzeum Narodowe Ziemi Przemyskiej: wystawy — „Sztuka Czarnej Afryki”, „Feliks Lachowicz — szkicownik syberyjski”. Klub PAX: 25 III g. 17.00 — otwarcie wystawy zbiorowej twórczości artystów RSTK; 30 III g. 17.00 — projekcja filmu video. Towarzystwo Muzyczne: (Rynek 5); 31 III g. 18.00 — Wieczór Norwidowski — montaż słowno-muzyczny. **JAROSŁAW** — KMPiK (Galeria ZPAP) — wystawa malarstwa Stanisława Perykasy. Muzeum: wystawa „Pozdrowienia z Jarosławia”. Klub PAX: 26, 27 III g. 17.00 — projekcja filmu video — „Konfesjonal”; Wojskowy Ośrodek Kultury: 27 III g. 17.00 — Koncert „Nie tylko rock”. **LUBACZÓW** — Muzeum: wystawa „Armia Krajowa w zbiorach muzeum”. **SIENIAWA** — Klub PAX: 29 III g. 14.30 — „Twierdza Przemysł po I i II wojnie światowej” — prelekcja Jana Różańskiego. (Redakcja nie bierze odpowiedzialności za zmiany w repertuarze imprez.)

KINA

JAROSŁAW:
„Westerplatte”:

25-29 III — „Terrorysta Nieczajew” (fr., 15), „Detektyw w szpilkach” (USA, 15); 30-31 III — „Podwójne życie Weroniki” (pol., 18), „Wspaniała epoka” (fr., 15).
PRZEMYSŁ: „Bałtyk”: 25-29 III — Trening mistrza przed wyścigiem” (fr., 18); 30-31 III — „Wspaniała epoka” (fr., 15). „Kosmos”: 25-26 III — „Krwawy klejnot” (USA, 15); 27-29 III — „Rozpaczliwie poszukując Susan” (USA, 15); 31 III — „Czarownica” (USA, 18).
PRZEWORSK: „Warszawa”: 27 i 29 III — „Nad rzeką, której nie ma” (pol., 15); 31 III — „Żegnaj Bruce Lee” (USA, 15).



Fot. JACEK SZWIC

HOROSKOP

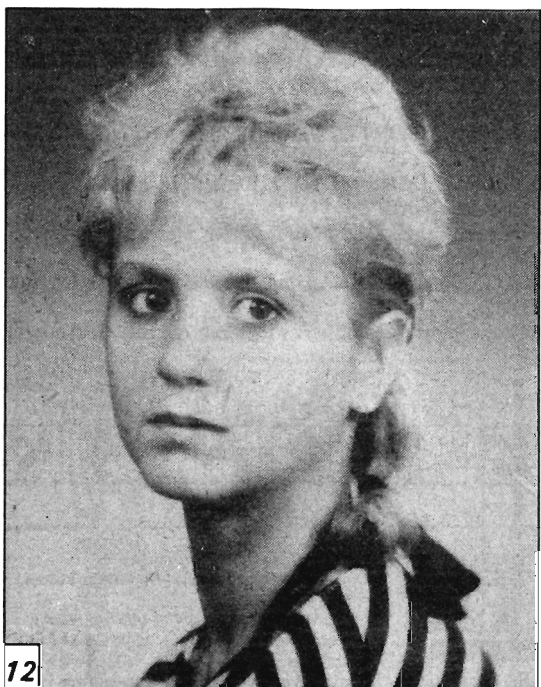
- Baran (21.03 — 20.04)**
W pojedynkę góry nie przeniesiesz. Izolacja nie przyniesie Ci najmniejszych korzyści. Nie bój się więc uzależnienia od innych ludzi, którzy przeciw wespół Twoje siły i tym samym powiększą możliwości osiągnięcia celu. Poza intrygantami i egoistami są jeszcze na tej Ziemi szlachetni, lojalni i prawi.
- Byk (21.04 — 21.05)**
Rzeczy przejrzyste i bez podwójnego dna wydają Ci się zawiłe i z podtekstem. Jest to objaw poważnej słabości. Uważaj, bo to niebezpieczny stan, w którym można spowodować nieodwracalne zdarzenia. Rada: dbaj o psychiczną ciszę. Nie rozpoczynaj działań. Wypoczywaj, wypoczywaj, wypoczywaj.
- Bliznięta (22.05 — 21.06)**
Dreptasz w miejscu, czy powoli się cofasz? Pierwsze i drugie położenie ma tak samo destrukcyjne okoliczności. Masz duży zapas sił, nie brakuje Ci polotu i pomysłowości — odbij się nareszcie od niskiego poziomu i wyciągnij Blizniacze zdolności na wiosenne światło.
- Rak (22.06 — 22.07)**
Antrakty wśród ostatnich trudności, czyli chwila ulgi wyłącznie dla Ciebie. Tylko dla Ciebie — powtarzam — niech nie kuszą Raka towarzyskie przyjemności i rodzinne sprawy do nadrobienia. Kumuluj siły na nieco lepsze czasy.
- Lew (23.07 — 23.08)**
Sukces masz prawie pewny, lecz jeszcze dość daleki. Możesz dopomóc biegowi rzeczy, łagodnie perswadując, tłumacząc swoje stanowisko i, jeśli nie będzie dla Ciebie alternatyw, adaptując się do okoliczności. No cóż, czasem i Lew musi kluczyć po dalekich ścieżkach.
- Panna (24.08 — 22.09)**
Nie pozwól odebrać sobie wolności wyboru. Uleganie naciskom powoduje utratę części charakteru, a przecież tylko silny człowiek decyduje o własnych poczynaniach. Ostrożność i wnikliwość pozwoli Ci osiągnąć cel.
- Waga (23.09 — 23.10)**
Sprzyjający czas należy wykorzystać na zacieśnienie serdecznych związków z otoczeniem. To okres dawania - altruizmu i bezinteresowności. Wszelkie egoistyczne żądania zostaną bardzo źle ocenione.
- Skorpion (24.10 — 22.11)**
Nie wykluczone uczuciowe zmiany o zasadniczym charakterze. Co znaczy, że ten, kto podbija Twoje serce, może mieć ogromny wpływ na inne sfery Skorpionowego życia. Zaufaj tej osobie, pomimo (czego przecież nie lubisz) jej tak silnego na Ciebie oddziaływania.
- Strzelec (23.11 — 21.12)**
Zjednoczenie w sercach, lecz rozłączenie poprzez nieporozumienia — taka sytuacja może trwać niespodziewanie długo, bowiem klucz do jej rozwiązania tkwi w zewnętrznych okolicznościach, a nie w Twojej postawie czy poczynaniach. No cóż, wypada Strzelcom porządnie lyknać cierpliwości.
- Koziorożec (22.12 — 20.01)**
Lekceważąc obowiązki sam się pozbawiasz korzyści płynących ze wsparcia ludzi. Nie osłabiaj się z premedytacją i uporem cmy. Porządek wśród osobistych i zawodowych rzeczy jest na wagę złota, miły Koziorożcu.
- Wodnik (21.01 — 20.02)**
Nakazy serca są najważniejsze. Problem polega na tym, że czasami bywają bardzo trudne do odczytania. Jeśli więc masz problemy z nazwaniem swoich uczuć, nie smuć się i nie irytuj. Poczekaj. — Czas sam Ci podpowie rozwiązania.
- Ryby (21.02 — 20.03)**
W chwilach odwrotu, zasadniczych zmian i życiowych przeobrażeń niebezpiecznie jest wahać się. Pech i złośliwe przypadłości losu bardzo lubią niezdecydowanych. Twoja broń to mocne postanowienie i niezłomny opór.

APTEKI

Diżurny stałe: Jarosław: Kraszewskiego (25 — 30 III), Konfederacka (30 — 31 III). Lubaczów: Piłsudskiego. Przemysł: Jagiellońska. Przeworsk: Rynek.

TELEFONY ZAUFANIA

PRZEMYSŁ: duszpasterski 58-04, codziennie (oprócz niedziel i świąt) w godz. 19-21; onkologiczny 69-81 w każdy wtorek w godz. 17-19; info AIDS 60-68 w każdy poniedziałek w godz. 17-19. **JAROSŁAW:** tel. zdrowia psych. 23-36, dni powsz. w godz. 15.00-7.00, wolne od pracy — całonocowy.



Siwa

Kronika (nie tylko) towarzyska

Słyszać tylko grzechot kul i stukot kijów

Od pewnego czasu wzdłuż i wszerz naszego województwa toczą się kule. Różnokolorowe, oznakowane cyferkami kule bilardowe. Szał. Nowa moda. Pochyleni nad stołami młodzieńcy, a czasem — o zgrozo! — dziewczęta, za pomocą kijów rozwiązują zawiłe kombinacje bil. Grzechot kul słychać zewsząd. Upadają bary i sklepy, a na ich miejsce powstają „Casyna Bilarda”. Nie oparła się temu zjawisku nawet słynna przemyska „Baryleczka”. Ostatnia chyba na tym terenie „mordownia”, ze świetnie zachowanym, typowym dla speluny lat sześćdziesiątych, wystrojem wnętrza. Jej byli klienci, ostatni mohikanie, nazywani dawniej „typami spod budki z piwem” ustąpili młodzieńcom w adidasach z kijami w rękach. Stoją sobie teraz oparci o barierkę na rogu Smolki, wystawiają

czerwone nosy do wiosennego słońca i wspominają. A bilardowy szal trwa. Plakaty obwieszają o „Wielkich Turniejach Bilarda”. Zachęcają pięciocyfrowe wygrane. Pod rozwalającymi się większymi klubami stoją młodzieńcy i marzą — nie jak dawniej o video — tylko o bilardzie.

Właściciele stołów bilardowych zacierają ręce i liczą zetony, czekając, aż spłaci im się ta wcale niemala inwestycja. A kiedy już zarobią i moda przemienie, zawsze można stół bilardowy przerzucić za wschodnią granicę i tam szerzyć europejską kulturę.

Tak oto spełnia się nasz sen o Europie, bo przecież bilard to jak najbardziej europejska gra. Wszak grywali i grywają w bilard angielscy lordowie w ekskluzywnych pubach — co widać na filmach o życiu wyższych sfer. Z tym, że Angliki jako znani konserwatyści nie dopuszczają do stołów kobiet. A dowodem na to, że nie jest to tylko zaściankowa, prowincjonalna moda, może być fakt, że 14 marca w telewizyjnym „Polskim ZOO” ukrywające się pod maskami zwierząt postacie też grały w bilard.

Jac.

Dziewczyna „Życia” 92

Nr kol.
tu wpisać imię dziewczyny

KUPON KONKURSOWY

AI - Med
PRYWATNE
LABORATORIUM
ANALIZ MEDYCZNYCH

37-700 Przemysł, ul. 3-go Maja 59
☎ 58-21

Wykonuje badania:
HORMONÓW T₃-T₄-TSH

- krwi
- moczu
- kału
- nasienia
- testy ciążowe



Nie wymagamy skierowań lekarskich
Na życzenie pobieramy krew w domu pacjenta.

ZAPRASZAMY
codziennie 8.00 — 18.00
w soboty 8.00 — 14.00 G-458/4

PHD „AKME”
Przemysł, ul. Łukasińskiego 7
tel. 24-89
Przedstawiciel Zakładu Przemysłu Pończoszniczego
„ZENIT” — Łódź

poleca

w zakładowych cenach zbytu
szeroką gamę skarpet
dziecięcych, damskich i męskich
Ponadto oferujemy artykuły
krajowe i zagraniczne:

- odzież męską, damską, dziecięcą
- wyroby dziewiarskie i pościelowe
- bieliznę
- włóczki

Czynne w godz. 8 — 16
w soboty 8 — 14

ZAPRASZAMY! G-549/3

Hurtownia Art-Dom
Przemysł, Wybrzeże Kościuszki 70 tel. 35-19

oferuje

- Wyroby Huty Szkła Wołomin (szkło termoodporne)
- Wyroby Huty Szkła Krosno S.A. (szkło ręczne i automatyczne)
- Wyroby gospodarstwa domowego

Korzystne warunki płatności.
Przy zakupach gotówkowych
korzystne rabaty.

**Zapraszamy na zakupy
handlowców**

Szkło i wiele innych towarów
można nabyć w sklepie
„Mariusz”, ul. Mickiewicza.
G-135/5

MicroSystem s.c.
Przemysł, Bema 4

organizuje: 

- **KURSY KOMPUTEROWE:**
— Podstawy obsługi komputera IBM PC
— Księgowości — Dla sekretarek
— Języki programowania

Uwaga: Stosujemy zniżki
dla młodzieży szkolnej i bezrobotnych!

- **POKAZY SYSTEMÓW
INFORMATYCZNYCH**
(dla menadżerów i właścicieli firm)
z zakresu:
- Księgowości - Obsługi hurtowni - inne

Uwaga: Do końca kwietnia br. boni-
fikata 1.000.000 zł przy zakupie sprzętu
wraz z oprogramowaniem

ZGŁOSZENIA w Biurze:
Przemysł, Bema 4 (boczna Krasieńskiego)
codziennie w godz. od 16.00 — 18.00
G-137/3

Tanie, dobre i bezpieczne maszyny
do obróbki drewna oraz do produkcji
siatki.

Producent: Spółdzielnia Pracy Usług Różnych
„ELEKTRO-METAL”
25-650 Kielce, ul. Średnia 20
telefon 66-37-73, 66-38-45
telex 612484

Aktualnie w sprzedaży:

- grubościówka SG-500
- tokarko-kopiarka TK-1000
- wyrówniarka WD-500
- piła tarczowa PT-450
- frezarka pionowa FP-25
- wiertarko-frezarka WF-20
- siatkarka SK-50

Forma płatności do uzgodnienia.
Stosujemy bonifikatę do 10 % w przy-
padku zapłaty gotówką lub czekiem
potwierdzonym.
G-049 / 4

Przedsiębiorstwo
Produkcyjno-Handlowe
„PERTEX”

POLECA



- nasiona
- warzyw i kwiatów
- środki ochrony roślin
- torf
- krzewy i drzewka
- pilarki spalinowe i elektryczne

firm: DOLPIMA
HUSQVARNA
STIL

Zapraszamy do naszych punktów sprzedaży:

- Przemysł, Sportowa 3, czynny od 8 do 18
- Przemysł, Sportowa 7, czynny od 8 do 17
- Radymno, Kościuszki 14, czynny od 8 do 17

G-548

NIŻPOL — sprzedaż hurtowa
Jedyny przedstawiciel
na południowo-wschodnim terenie
Polski

POLECA

wyroby renomowanej firmy krawieckiej
SPÓŁDZIELNI PRACY „POKÓJ”
z Poznania eksportującej swoją konfekcję
na rynek zachodni RFN

Damskie: kostiumy, żakiety, spódnice,
spodnie, kurtki i płaszcze wg zachodnich
technologii, najwyższej jakości
wykonania oraz najnowszych modelach
możesz zakupić tylko w NIŻPOL
w Przemyslu, ul. Piastowska 4 — Pikulice
w godz. 8.00 — 16.00 G-501 / UM / Z

Sklep „JUBILEX”
Przemysł,
Plac na Bramie 3,
tel. 36-21

POLECA

- Duży wybór złotych i srebrnych łańcuszków komunijskich oraz przywieszek
- Duży wybór zegarków ręcznych renomowanych firm zachodnich

ZAPRASZAMY w godz. 10-18, w soboty 10-14 G-253/5

Hurtownia „CHEDOM”
(nowo otwarty magazyn)
Przemysł,
Słowackiego 24 „b” (w podwórzu)
☎ tel. 53-33 do godz. 16-tej;
12-31 (wewn. 639)

1. **Chemia gospodarcza firm:**
— Pollena (proszki, płyny, szampony, pasty)
— Lever (Pollena 2000, OMO, CIF, Sunlicht, Lux)
— Procter & Gamble (Ariel, Lenor, Pampers)
— Henkel (Sil, Persil, Perwol)
2. **Kosmetyka firm:**
— Miraculum, Uroda, Lechia, Ewa, Henkel,
Colgate-Palmolive, L'oreal
3. **Artykuły papiernicze, sanitarne, szkolne, znicze.**
Możliwość zakupów kredytowych z dostawą.
Zapraszamy codziennie w godz. 7.00 — 16.00 G-480/5/UM

Przemyskie Przedsiębiorstwo Robót Drogowych
w Przemyslu, ul. Sielecka 2
ogłasza
przetarg nieograniczony
na sprzedaż następujących samochodów:

- Żuk A 11 B, rok prod. 1979, cena wywoławcza — 10.000.000 zł
- Żuk A 11 B, rok prod. 1979, cena wywoławcza — 8.000.000 zł
- Żuk A 11 B, rok prod. 1985, cena wywoławcza — 15.000.000 zł

Przetarg odbędzie się 2.04.1992 r. o godz. 10 w siedzibie jak wyżej.
Wadium 10% wpłacić należy do dnia 1.04.1992 r. w kasie Przedsiębiorstwa.
Posiada również do sprzedaży:
— kruszarkę szcękową, przesiewacz wibracyjny oraz silniki elektryczne: 100 KW, 75 KW, 55 KW, 17 KW, 13 KW.
Ceny do ustalenia na miejscu.

K-048

SPRZEDAŻ

SPRZEDAM kiosk spożywczy z wyposażeniem
do działalności gastronomicznej na przejściu gra-
nicznym w Medyce. Wiadomość: Przemysł, tel.
28-81 (wewn. 872), G-544

SPRZEDAM „Cadet-combi 12 S” (1982).
Przemysł, Franciszkańska 23/4, po 15-tej. G-545

PILNIE SPRZEDAM „ETZ 251” (1990). Jaro-
sław, tel. 27-513, Witoska 11/26. PG

SPRZEDAM „FIATA UNO 1.7 D” (1987), Prze-
mysł, tel. 47-732. G-547

SPRZEDAM dom na raty w stanie surowym 15
km od Przemysła, tel. 29-08. G-381/5

W CIĄGŁEJ SPRZEDAŻY ciągniki używane
C-330 T25A, niskie ceny. Kalinowice koło Za-
mościa. PG-010/5

SPRZEDAM M-3 Wrocław-Krzyki płatne
14.000 dolarów lub 150 mln zł. Przemysł, tel.
51-13 w godz. 7-15. G-362/5

FIRMA DAPIO sprzedaje gaz propan-butan
w butlach 11 kg z dowozem i z magazynu (taniej).
Napelnia butle turystyczne. Terminy natychmias-
towe. Ceny konkurencyjne. Bolestraszcyce tel.
179-29 (7-19). G-512/2

SPRZEDAM działkę budowlaną w Ostrowie 22
ary. Wiadomość: Przemysł, ZWM 8a/27 wie-
czorem. G-542/3

SKLEP części zamiennych do samochodów
UAZ. Prowadzimy kupno-sprzedaż Jarosław,
Batalionów Chłopskich 5a obok Dolnoleżaj-
skiej, tel. 80-45. PG-12/5

SPRZEDAM M-3 Kazanów w Przemyslu. War-
szawa, tel. 48-01-45 wieczorem. G-491/UM

SPRZEDAŻ — montaż anten satelitarnych.
Przemysł, tel. 128-36 lub 12-14 (wewn. 128).
G-494/2/UM

SPRZEDAM dom do wykończenia przy ul. Ro-
botniczej 4, Przemysł, tel. 15-249. G-495/UM

ODSPRZEDAM książeczkę samochodową PTS
— Przemysł, ul. Chrobrego 38, tel. 12-18
(wewn. 332). G-498/UM

SPRZEDAM działkę 0,82 ha, sad, domek letni
w Lubaczowie, „Simsona”, trawersy. Wiado-
mość: Lubaczów, tel. 221-34 (wewn. 317).
G-552

UWAGA PIECZARKARZE! Sprzedam tanio wy-
twornicę pary o wydajności 128 kg/h. Prze-
mysł-Pikulice, ul. Piastowska 4. G-500/UM

SPRZEDAM zegar kominkowy XIX w., stół „Lu-
dwik Filip” Przemysł, tel. 57-26. G-553

SPRZEDAM „ŁADĘ 2105” (1982/83). Prze-
mysł, tel. 46-108. G-554

ODSTAPIĘ sklep w centrum Przemysła z towa-
rem i wyposażeniem (lub bez) na dogodnych
warunkach. Rzeszów, tel. 332-38 lub 337-39
(wewn. 23). G-502/UM

SPRZEDAM działkę budowlaną z materiałami
oraz „Reno 9” (1987) diesel. Przemysł, ul. Koł-
łataja 8/48 po godz. 18-tej. G-503/UM

SPRZEDAM dom jednorodzinny oraz wynajmę
lokal w centrum Przemysła. Przemysł, ul. Drzy-
mały 9 a po godz. 18-tej. G-505/UM

SPRZEDAM działkę budowlaną przy ul. Rados-
nej. Przemysł, ul. Węgierska 78. G-506/UM

HURTOWNIA KSIĄZEK BOOK”
Przemysł, Kazanowska 11 (dojazd od Prądzińskiego)
tel. 12-16 (wewn. 567), 74-72

Zaprasza w godz. 8-16
Zatrudnimy akwizytora-kierowcę
oraz sprzedawców G-228/4

HURTOWNIA MATERIAŁÓW BUDOWLANYCH
w Żurawicy 496 c

posiada w ciągłej sprzedaży po cenach konkurencyjnych

- Drewno budowlane ■ Kantówki, deski itp.
- Blachę ocynkowaną 0,5 mm, płaską i falowaną
- Stal zbrojeniową ø10 — w cenie 3 800 000 zł za tonę oraz ø 6, ø 12, ø 10
- Rury ocynkowane i czarne z atestem ■ Kątowniki 25, 40, 45
- Wełna mineralna 15 tys. m²
- Lepik ■ Papa ■ Stolarka okienna i drzwiowa oraz ościeżnice
- Eternit falisty, podkładki z gwoździami ■ Płytki łazienkowe ściennie i posadzkowe
- Rury kanalizacyjne ø 50, ø 110 plus kształtki z uszczelkami ■ Rury dachowe
- Urządzenia sanitarne — miski ustępowe, umywalki, postumenty
- Kształtki ocynkowane i czarne — kolana, trójniki, nypły itp. — pełny asortyment

Przy większych ilościach zakupu udzielamy bonifikaty.

Zapraszamy codziennie od 7.00 do 17.00
Nasz telefon: 13-281 Żurawica
Zapraszamy do naszego punktu w Przedmieściu Dubieckim 135
oraz do sklepu w Przemyslu, przy ul. Opalińskiego 9.
Z dniem 1 marca otwarty został punkt sprzedaży materiałów
budowlanych w Duńkowicach koło Radymna (plac GS). G-485/2

Gabinet Rehabilitacji i Odnowy Biologicznej

mgr rehabilitacji Ewa Żączek
Przemysł, ul. 3-go Maja 59
czynny w godz. 8.00 — 19.00, soboty 8.00 — 14.00
rejestracja tel. 58-21
Konsultacje lekarskie

lek. rehabilitacji med. specjalista radiologii Tomasz Oleszek
Prowadzimy rehabilitację leczniczą w oparciu o:
— Hydroterapię — kąpiele bąbelkowe
— masaż podwodny, masaż wirowy
— Fizykoterapię, Parafinoterapię
— Masaż leczniczy i relaksacyjny
— Kompleksową rehabilitację (wady postawy, skrzywienia krę-
gosłupa u dzieci, porażenia, niedowłady, zespoły bólowe
kręgosłupa oraz kończyn górnych i dolnych).
Nie wymagamy skierowania.

W numerze 10 „Z.P.” z 11 II 1992 r. w tekst ogłoszenia Gabinetu Rehabilitacji i Odnowy
Biologicznej mgr rehabilitacji Ewy Żączek wkradł się błąd. Dziś zamieszczamy
prawidłową treść ogłoszenia.