



- 1 -



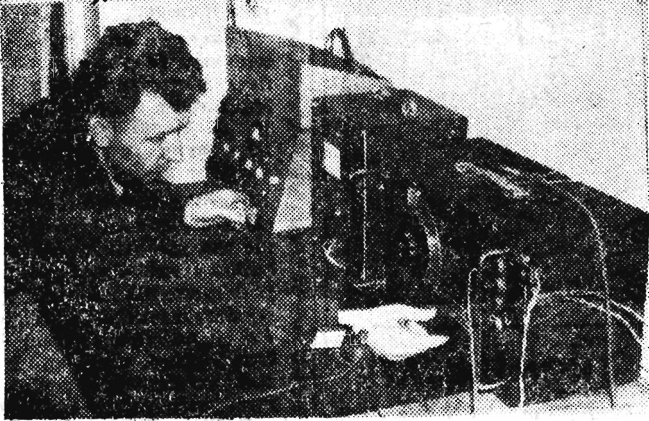
- 2 -



- 3 -

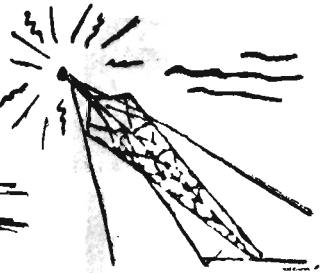


- 4 -



- 5 -

TU POLSKIE RADIO RZESZÓW



DŁUGO trwały starania i wreszcie 1 grudnia br. usłyszeliśmy po raz pierwszy na antenie radiowej znany sygnał oparty na melodii piosenki ludowej „Nie pojedę w pole orać”. Odtąd już codziennie słuchamy lo-

kalnego programu Polskiego Radia z Rzeszowa na fali średniej długości 200 m.

Z okazji tej wielkiej uroczystości nasz fotoreporter odwiedził kolegów po fachu z Radia. Wynik jego odwiedzin oglądamy właśnie w gazecie w postaci zamieszczonych zdjęć.

Uwaga—rozpoczynamy zwiedzanie studia i redakcji Rzeszowskiego Radia. Zaglądamy do kierownika. Był tak zajęty pisaniem, że nawet nie zauważył naszego wejścia. Błysk lampy i już red. Stanisław Koczur jest... na zdjęciu (nr 1). Nie chcemy mu przeszkadzać i idziemy do studia. Tu w specjalnie urządzonej pokoju idealna cisza. Słychać tylko głos spikerki Ireny Za-walkiewicz czytającej tekst przed mikrofonem. (nr 2).

W następnym pokoju spotykamy znajomego. Poznacie go? No tak to Tadeusz Hejda obecnie redaktor od muzyki (nr 3). Stoł właśnie przed taśmą — to taka szefa z

nagranymi taśmami magnetofonowymi. Przy okazji posłuchaliśmy pięknej muzyki bo właśnie przegrano taśmy. Technika Wanda Kozłowska uważnie czuwała nad skomplikowaną aparaturą (nr 4).

Tuż już naprawdę trudno się było zorientować w aparaturze. Moc przewodów, przełączników, wskaźników, światełek a wszystko konieczne po to, aby głos spikera mógł być słyszany w głośnikach radiowych. (nr 5).

Więcej nie można było utrzymać na taśmie filmowej dlatego też trzeba dodać jeszcze parę informacji.

Nie wszystkich redaktorów spotkał w studio. Byli w terenie, zbierali materiał do swoich artykułów, reportaży, aby je za pomocą anteny radiowej przekazać słuchaczom. Poza tym do częstego przebywania w terenie zmusza ich konieczność. Tak naprawdę konieczność, wynikająca z ciążącej snoty. Ponad 20 pracowników

podzieliło się metrażem 3 niedużych pokoi. Ciasne jest również studio co uniemożliwia nagrywanie audycji i słuchowisk z większymi zespołami. Częściowo rozwiąże sprawę wóz transmisyjny. Taki duży srebrnobłękitny z napisem „Polskie Radio”, który już wkrótce odwiedzać będzie najdalsze zakątki naszego województwa.

Ambitne są plany zespołu na przyszłość. Przede wszystkim zespół dziennikarzy będzie zwiększony, w ślad za tym przedłużony zostanie lokalny odcinek programu. Wąbogacony zostanie również program ogólnopolski.

Z przyjemnością posłuchamy dziennika rzeszowskiego, ciekawych reportaży, dobrej muzyki. A zetem jeszcze raz życzymy kolegom z Radia dobrego programu a słuchaczom — dobrego odbioru.

Tekst: St. Prażuch
Foto: Popłajkowski

W POLSCE WYSUNIĘTO TYLU KANDYDATÓW NA POSŁÓW, ŻE MOGLIBYŚMY NIMI OBSADZIĆ WSZYSTKIE PARLAMENTY W EUROPIE

Rozmowa z tow. Sabikiem

AKCJA przygotowawcza mających się odbyć w styczniu wyborów do Sejmu PRL, przebiega w województwie rzeszowskim pomyślnie. Województwo nasze podzielone zostało na 7 okręgów wyborczych. W okręgach tych wybranych zostanie łącznie 26 posłów, bowiem tyle mandatów poselskich przypada na nasz teren. Lecz cóż... W województwie naszym wysunięto około... 200 kandydatów. Jest to liczba stanowczo za wysoka, aby można było wszystkich wysuniętych kandydatów umieścić na listach wyborczych. Na listach tych winni się znaleźć tylko najlepsi z najlepszych. W tym właśnie celu, aby dokonać już tej ostatecznej selekcji, na terenie naszego województwa powstała wojewódzka i powiatowe komisje porozumiewawcze stronnictw politycznych i organizacji społecznych. Aby zasięgnąć informacji o pracy i zadaniach tych komisji zwróciliśmy się z zapytaniem do członka Wojewódzkiej Komisji Porozumiewawczej w Rzeszowie, sekretarza KW PZPR tow. Sabika:

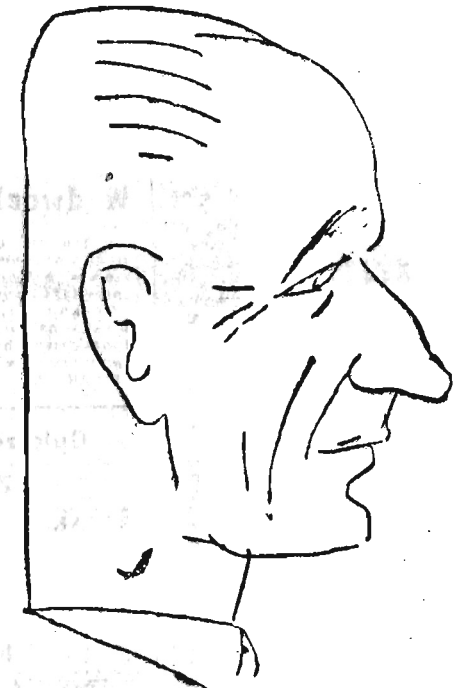
— Kto wchodzi w skład Wojewódzkiej Komisji Porozumiewawczej Stronnictw Politycznych i Organizacji Społecznych w Rzeszowie?

— Tow. Wróblewski i ja z ramienia PZPR, ob. ob. Folt i Rupar — ZSL, ob. ob. Gabryl i Błoński — SD, ob. Smykała — ZSCh, tow. Haber — związki zawodowe, ob. Pacosz — Rada Spółdzielcza i ob. Smykałowa — Liga Kobiet.

— Na czym polega praca komisji porozumiewawczych?

— W całym kraju wysunięto tylu kandydatów na posłów, że mogliśmy nimi obsadzić wszystkie chyba parlamenty w Europie. Dlatego musi ktoś dokonać selekcji tych kandydatów, wybrać najlepszych. Dokonują tego powiatowe komisje porozumiewawcze stronnictw politycznych i organizacji społecznych, wspólnie z przedstawicielami Frontu Narodowego, przy współudziale szerokiego grona przedstawicieli stronnictw politycznych i organizacji masowych. W ten sposób ustalona lista kandydatów na dany okręg wyborczy przesyłana zostaje do Wojewódzkiej Komisji Porozumiewawczej. Woj. Komisja Porozumiewawcza poprzez utrzymanie ścisłego kontaktu z wyborcami zasięga opinii o wysuniętych kandydatach, sprawdza czy rzeczywiście są służący oni na szaczytną funkcję posła i po przedyskutowaniu listy kandydatów z Okręgowymi Komitetami Wyborczymi Frontu Jedności Narodowej — zatwierdza ją i przesyła do Centralnej Komisji Porozumiewawczej w Warszawie. Następnie listy te wyłożone zostaną do wglądu obywateli.

— Czy Wojewódzka Komisja Porozumiewawcza w Rzeszowie zatwierdziła już jakieś listy kandydatów?



— Tak. Zostały już zatwierdzone listy 5 okręgów wyborczych naszego województwa.

— Ilu więc kandydatów będzie się znajdowało na liście wyborczej np. z okręgu rzeszowskiego i ilu z nich wybierzymy na posłów?

— Na okręg rzeszowski przypada 5 mandatów poselskich, a na liście wyborczej znajduje się 8 kandydatów. Czyli trzech z nich będziemy musieli skreślić.

— A ile mandatów przypada na pozostałe okręgi wyborcze naszego województwa?

— Okręg Jasło — 5, Stalowa Wola — 4, oraz Jarosław, Przemysł, Sanok i Dębica po 3. Na czoło politycznych hasel w kampanii wyborczej wysuwa się zadanie konsekwentnej realizacji zadań nakreślonych przez VIII Plenum KC PZPR. Obecne wybory do Sejmu PRL przebiegać będą w warunkach niezwykle ożywienia najszerzych mas ludowych. Zadania te wymagają, aby demokratyzm kampanii wyborczej jak najściślej łączył się z dalszym umocnieniem jedności wszystkich postępowych i patriotycznych sił narodu. Dlatego właśnie stronnictwa polityczne i organizacje społeczne w wyborach do Sejmu PRL wysuwają wspólną listę kandydatów — listę Frontu Jedności Narodowej.

Rozmawiał: J. WOŹNIAK

350 wsi zelektryfikowano w województwie rzeszowskim

W 21 wsiach i 26 PGR w woj. rzeszowskim trwają w tej chwili prace elektryfikacyjne. Otrzymają one światło elektryczne jeszcze w tym roku.

W br. na Rzeszowszczyźnie podłączono do sieci elektrycznej 40 wsi, 11 PGR i 15 spółdzielczych ośrodków gospodarczych. W wielu wsiach prace elektryfikacyjne przyspieszyli sami chłopcy, wykonując szereg pomocniczych robót.

Warto wspomnieć, że po wojnie w woj. rzeszowskim zelektryfikowano już 350 wsi. Tymczasem w całym 20-leciu przedwojennym zelektryfikowano ich zaledwie — 40.

(8.)

30 kwietnia 1957r. upływa termin ustalenia wymiarów obowiązkowych dostaw

OD PONIEDZIAŁKU we wszystkich powiatach województwa rzeszowskiego odbywają się narady, w których uczestniczą przewodniczący gromadzkich rad narodowych i liczni aktywi. Na naradach omawiane są sprawy obowiązkowych dostaw, a przede wszystkim przygotowania do ewidencji gruntów jako podstawy przeprowadzania wymiaru obowiązkowych dostaw na rok przyszły.

W związku z tym, w wielu powiatach wywołują się poważne trudności. Dotyczą one zarówno gospodarstw indywidualnych jak i spółdzielczych. Trudności te wiążą się z kwestią rozkumulowania wielu gospodarstw, określenia wielkości użytkowanych gruntów i klasyfikacji ziemi.

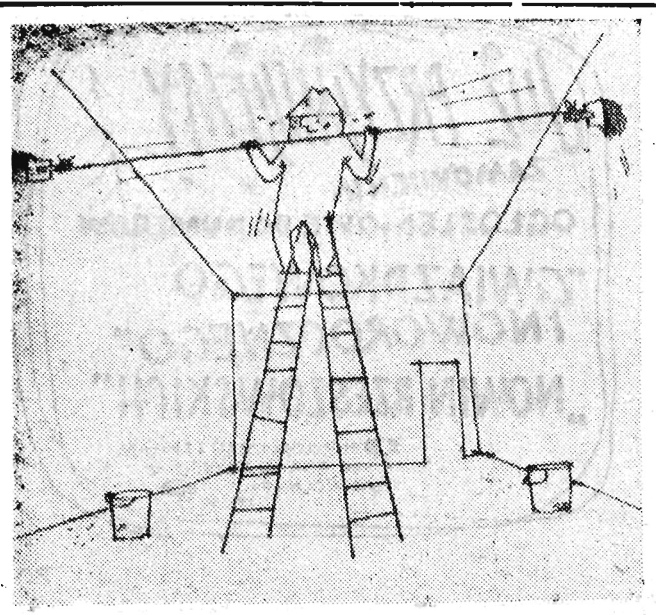
Ogrom prac czeka komisje. W bieżącym jeszcze roku uporządkować ma ona sprawy arealowe. W tym celu we wszystkich powiatach powołane zostały „trojki”, które mają za zadanie wspólnie z aktywnym uregulować wspomniane sprawy do końca bież. roku.

Zgodnie z zarządzeniem Ministerstwa Rolnictwa, Gospodarki Komunalnej, Finansów i Skupu, ostateczny termin ustalenia wymiaru podatku gruntowego i obowiązkowych dostaw wyznaczony został na dzień 30 kwietnia 1957 r. Do tego czasu nastąpić ma ostateczne zatwierdzenie wszystkich spornych spraw. M. in. ustalenie wymiarów obowiązkowych dostaw dla tych rolników, którym z takich czy innych powodów tymczasowo wymiar ustalono. Prace komisji nie skończą się po ustaleniu wymiarów, lecz będą trwały nadal, szczególnie w spółdzielniach produkcyjnych.

Już teraz przewiduje się pewne trudności przy uzgadnianiu terminów dostaw z rolnikami. Wiadomo bowiem, że wielu rolników jest skłonnych do realizowania obowiązkowych dostaw dopiero w III i IV kwartale br. Skup masy towarowej od chłopów, powinien być systematyczny — zatem rolnicy, którzy mają możliwość, powinni się wyłączać ze swoich obowiązków także w I i II kwartale.

Dużym udogodnieniem dla chłopów jest możliwość wykonania obowiązkowych dostaw żywności przez dostarczenie różnych zwierząt rzeźnych. Terminy dostaw ustalone zostaną na zebraniach gromadzkich, które odbywać się będą od 10 do 20 bm. przy udziale aktywności gromadzkiej.

Jen



BEZ SŁÓW
rys. H. Büttner (Eulenspiegel)

Jubileuszowy Zjazd Inżynierów i Techników Przemysłu Naftowego

Z okazji 10-lecia Stowarzyszenia Naukowo-Technicznego Inżynierów i Techników Przemysłu Naftowego w dniach 8 i 9 bm. w Krośnie toczyły się obrady Zjazdu inżynierów i techników — naftowców, w których wzięli również udział: prezes Centralnego Urzędu Naftowego — inż. Zygmun

Zborowski, przedstawiciele Państwowej Rady Górniczej, władz na czele z NOT, Związku Zawodowego Górników oraz kilku wybitnych naukowców z dziedziny górnictwa.

Tematem pierwszego dnia obrad było omó-

wienie roli inteligencji technicznej w rozwoju przemysłu naftowego.

W drugim dniu Zjazdu odbyły się konferencje naukowe — techniczne poświęcone omówieniu jednej z najbar-dziej wydajnych metod wtórnej eksploatacji — zaważnienia złóż

oraz przedyskutowania aktualnych zagadnień przemysłu naftowego.

W toku obrad Zjazdu przodującym inżynierom i technikom przemysłu naftowego, wręczono honorowe odznaki NOT, dyplomy oraz nagrody pieniężne.



Wtorek 11 grudnia

RZESZÓW
Dzysur nocny: Apteka Społeczna nr 1, 3 Maja 14
Dzysur stały: Apteka Społeczna nr 4, Dąbkowskiego 88

KINA
ZORZA (ul. 3 Maja)
Ludzie w białej - godz. 15, 18.10 i 20.15

TEATR
PAŃSTWOWY TEATR ZIEMI RZESZOWSKIEJ
Klub kawalerów - godz. 19

BIBLIOTEKI
WOJEWÓDZKA I MIEJSKA BIBLIOTEKA PUBLICZNA
w Rzeszowie, ul. Tkaczowa 13

WYSTAWY
Wyst w Współczesnej Sztuce Ludowej (WDL) - czynna od godz. 11-21

RADIO
Program I - na fal 1322 m
Program dnia: 8.15 11.50 17.00

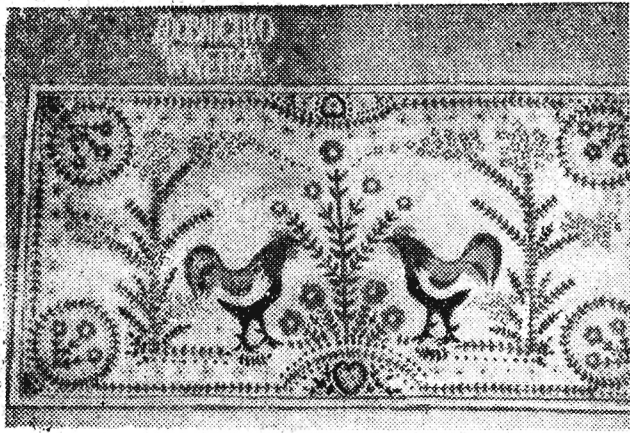
Różne
EWI CHMIEL zamieszkała Wrocław-Złotniki

PIANINA i fortepiany stroje, remontuje w miejscu

PRZEPISYWANIA na maszynie przyjmują do domu

Z wystawy sztuki ludowej w Rzeszowie

6 grudnia br. otwarto w Wojewódzkim Domu Kultury w Rzeszowie wystawę współczesnej sztuki ludowej woj. rzeszowskiego.



Na zdjęciu: Malowanka wykonana przez Marię Kozłową z Machowa pow. Tarnobrzeg.

Obwodowe Komisje Wyborcze już powinny działać

Okręgowa Komisja Wyborcza nr 77 dla miasta Rzeszowa i powiatów rzeszowskiego, łęczyckiego oraz strzyżowskiego przypomina, że pierwsze posiedzenie Obwodowej Komisji Wyborczej powinno się odbyć w terminie do dnia 12 grudnia br.

W dniu 13 grudnia br. należy odebrać w prezydium rad narodowych spisy wyborców i poczynić od 16 grudnia br. spisy te wyłożyć do publicznego wglądu w lokalach wyborczych.

W dwóch zdaniach

4 grudnia Państwowe Przedsiębiorstwo „Dom Książki” w Rzeszowie wykonało roczny plan sprzedaży wydawnictw.

Ogłoszenia drobne

Zguby
BOSAK Franciszek zamieszkały Sarzyna, zgubił kwiat na zł 350 (odbiór lisa) wydany przez sklep komisowy w Rzeszowie. Pg-211

Kupno
DYREKCJA Państwowego Teatru Ziemi Rzeszowskiej w Rzeszowie zakupi rekwizyty białe, niciane męskie. Zgłoszenia codziennie w sekretariacie teatru. K-695

Sprzedż
SPRZEDAM gospodarstwo 8 ha z możliwością dzierżawienia dalszych 11 ha. Zabudowania nowe (ogrodzenie - siatka), centralne ogrzewanie, hodowla nuryli. Wiadomość: Rado-bylski, Łoskoń, poczta Fordon, pow. Bydgoszcz. G-484

SPRZEDAM maszynę parową marki H. Lanz Mannheim 45 KM rok budowy 1913.

Różne
EWI CHMIEL zamieszkała Wrocław-Złotniki, Zakopiańska 34 m. 1, poszukuje do sprawy rozwodowej swego męża Edwarda Chmiela ostatnio zamieszkałego w Mieliu. K-691

PIANINA i fortepiany stroje, remontuje w miejscu. Zamówienia kierować: Marian Pomnykała, Sandomierz, Żeromskiego 17/6. Pg-210

PRZEPISYWANIA na maszynie przyjmują do domu: Lewicka Emilia, Rzeszów, Obrońców Stalingradu bl. 38c, m. 9. G-481

W konkursie o tytuł najlepszego kelnera szefa kuchni i kierownika zakładu prowadzi obsługa i kierownictwo „Rzeszowskiej”

Mam przed sobą okazały plik listów. Nadesłali je do redakcji uczestnicy konkursu Rzeszowskich Zakładów Gastronomicznych i „Nowin Rzeszowskich” (o tytuł najlepszego kelnera, szefa kuchni i kierownika zakładu).

Jeżeli chodzi o szefa kuchni kawiarni „Rzeszowska”, to zdecydowana większość głosów otrzymał - jak się wyraża jeden z konkursowiczów - „mistrz sztuki kulinarnej” - Michał Kłok.

Podobnie przedstawia się sytuacja w ocenie kelnerów z „Rzeszowskiej”. Zdecydowaną większość głosów otrzymał kelner Michał Skrabacz.

Jakkolwiek w konkursie prowadzi „Rzeszowska” napiwają do redakcji naszej listy, wyróżniające i inne zakłady żywienia zbiorowego.

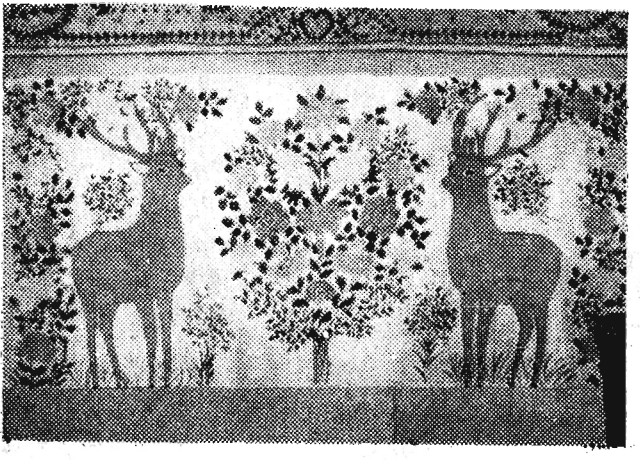
„Jesteśmy stałymi konsumentami baru mlecznego nr 2 (Dworcowy) - pisze w liście zbiorowym grupa konsumentów. - Musimy przyznać, że posilki podawane w tym barze są świeże i smacznie przyrządzone.

„Alima” pierwsza w kraju

W dniu 8 bm. odbyło się uroczyste wręczenie sztandaru prechodniego załozce Rzeszowskich Zakładów Przetworstwa Owocowo-Warzywniczego.

Sukces ten jest tym większy, że załoga zakładów rzeszowskich ma najtrudniejsze warunki pracy w porównaniu z innymi podobnymi przedsiębiorstwami w kraju.

Wynika to stąd, że mimo stałego wzrostu produkcji nie ma możliwości dla rozbudowy zakładu. Istniejące pomieszczenia są już niewystarczające.



...a oto malowanka wykonana przez Włodysława Saragę z Przedborza pow. Kolbuszowa.

KOMUNIKAT

Prezydium PRN zawiadamia, że termin grudniowej sesji PRN został przelożony na dzień 13 grudnia 1956 r.

WYTWÓRNIA SPRZĘTU KOMUNIKACYJNEGO w MIELCU

zawiadamia, że posiada do upłynnienia duży ASORTYMENT NARZĘDZI NOWYCH i UŻYWANYCH m. in. gwintowniki, narzynki, pogiębiacze, rozwiertaki, frezy, zagłowniki, klucze, wycinaki, pilniki, noże i ściernice, dociągacze, wiertła, płytki ze spiekanych węglików, sprawdziany oraz różne narzędzia rzemieślnicze i pomiarowe.

Ogłoszenie DYREKCJA HUTY „STALOWA WOLA”

podaje do wiadomości wszystkim byłym pracownikom, którzy w okresie ubiegłym (tzn. od 1945 do 30. IX. 1956 r.) zostali zwolnieni z pracy i uważają, że zwolnienie ich nie było słuszne, aby zgłaszać się osobiście lub pisemnie do DZIAŁU KADR celem rozpatrzenia przyczyn zwolnienia i ewentualnego przyjęcia.

Pracownicy poszukiwani
W związku z organizacją Zielonogórskiego Przedsiębiorstwa Budowlanego w Zielonej Górze, ul. Sulechowska 19, zatrudnimy od zaraz: 100 MURARZY, 50 TYNKARZY, 10 DEKARZY, 5 PARKIECIARZY, 10 ZDUNÓW, 10 PŁYTKARZY oraz 100 ROBOTNIKÓW NIETYKWALEFIKOWANYCH.

SPÓŁDZIELNIA PRACY - WARSZTATY SAMOCHODOWE „SILNIK”

Kłodzko, ul. Floriana Szarego Nr 2
przyjmuje do wykonania wszelkie elementy silników spalinowych a w szczególności SILNIKÓW DIESLA, silników od walców drogowych itp.

PRZEMYSKIE ZAKŁADY TERENOWEGO PRZEMYSŁU MATERIAŁÓW BUDOWLANYCH

w Przemyśle, ul. Katedralna 5
zawiadają, że poczynszy od 10 grudnia 1956 r. WYPLACAJĄ zwrót podatku za lata od 1953 roku do lipca 1956 roku.

Advertisement for 'Gwiazdkowego i Noworocznego' featuring a stylized star and text: JUŻ PRZYJMujemy ZAMÓWIENIA OGŁOSZENOWE DO NUMERÓW "GWIAZDKOWEGO I NOWOROCZNEGO" "NOWIN RZESZOWSKICH"