

NR 15

**PODKARPACKI  
INFORMATOR  
KULTURALNY**

**2001**

WRZESIEŃ - PAŹDZIERNIK



## KOMUNIKATY

### DOTACJE NA ROK 2002

Podmioty spoza sfery finansów publicznych, w tym stowarzyszenia i fundacje, mogą ubiegać się o dotacje celowe na realizację zadań w dziedzinie kultury i sztuki.

Wnioski, na specjalnych formularzach pn. „Wniosek o dofinansowanie zadania”, należy składać w br. w terminie do 15 września (w wyjątkowych przypadkach Zarząd Województwa może dopuścić do rozpatrzenia wnioski wpływające w terminie nie krótszym niż 30 dni przed terminem ich realizacji) na adres: Urząd Marszałkowski Województwa Podkarpackiego, Departament Edukacji, Kultury i Kultury Fizycznej - Oddział Kultury i Dziedzictwa Narodowego, 35-959 Rzeszów, ul. Grunwaldzka 15.

O dofinansowanie zadań w dziedzinie kultury mogą ubiegać się także jednostki samorządu terytorialnego: starostwa i gminy. Termin ich składania - jw.

Formularze wniosków i bliższe informacje można uzyskać w siedzibie Oddziału, ul. Towarnickiego 3a, II p., p. 26 i 27, tel. 0-17/850-17-26, 850-17-27, fax 850-17-21, a także w Internecie pod adresem: [www.podkarpackie.pl](http://www.podkarpackie.pl)

Przy okazji przypominamy, że do Ministerstwa Kultury i Dziedzictwa Narodowego wnioski o dotacje należy kierować do 30 października (bliższe informacje i formularze wniosków na stronie internetowej: [www.mkidn.gov.pl](http://www.mkidn.gov.pl)).

Ten sam termin składania wniosków (30.X) upływa do programu Unii Europejskiej Kultura 2000. Koordynuje go Instytut Dziedzictwa Narodowego prowadzący krajowy punkt kontakto-

wy pn. Cultural Contact Point, gdzie szerzej informacje i pomoc przy wypełnianiu formularzy zgłoszeniowych:

tel. 0 22/828-37-91

adres internetowy: [www.ccp.prv.pl](http://www.ccp.prv.pl)

e-mail: [kontakt@ccp.prv.pl](mailto:kontakt@ccp.prv.pl)

### WOJEWÓDZKI PRZEGLĄD DOROBKU AUTENTYCZNYCH ZESPOŁÓW LUDOWYCH

Z upoważnienia Zarządu Województwa Podkarpackiego, Wojewódzki Dom Kultury ogłasza PRZEGLĄD DOROBKU AUTENTYCZNYCH ZESPOŁÓW LUDOWYCH w kategoriach:

- kapel ludowych
- zespołów śpiewaczych
- zespołów obrzędowych
- zespołów tradycyjnego tańca ludowego.

Przeegląd ma charakter 2-stopniowy i organizowany jest na szczeblu powiatowym i wojewódzkim.

Wnioski o nagrody dla zespołu składać należy do starostw powiatowych w terminie do 30 września br., tam też otrzymać można szczegółowe informacje.

### TURNIJ SATYRY „O ŻŁOTA SZPIŁĘ”

Pod takim hasłem w dniach 23-24 listopada odbędzie się po raz czwarty w Centrum Kulturalnym w Przemysłu impreza (w tym roku już ogólnopolska), która obejmuje cztery dziedziny twórczości: kreacji słowa (recytacja), teatralną, literacką i plastyczną. Tegoroczna edycja zbiega się z 200. rocznicę śmierci ks. Biskupa Ignacego Krasickiego, więc mile będą widziane, choć nie wymagane, interpretacje utworów patrona turnieju. Organizatorzy nie określają jakichkolwiek barier wiekowych. Zgłoszenia prac plastycznych i literackich oraz kart uczestnictwa w turnieju teatralnym i recytatorskim prosimy kierować pod adres: Centrum Kulturalne w Przemysłu, ul. Konarskiego 9, 37-700 Przemysł do dnia 30 października br. Regulamin uzyskać

można w Dziale Organizacji Działalności Artystycznej, tel. (0-16) 678-35-50, tam też bliższe informacje.

### OGÓLNOPOLSKI KONKURS LITERACKI W ŁĘBORKU

Konkurs ma charakter otwarty, mogą w nim wziąć udział poeci i prozaicy, zrzeczeni i niezrzeczeni w organizacjach twórczych. Obejmuje dwie kategorie: poezję i prozę. Tematyka utworów nie jest ograniczona, tym niemniej organizatorom zależy na uwzględnieniu tematyki regionalnej. Prace w kategorii poezji powinny obejmować zestaw 4 wierszy, w kategorii prozy: nowelę, opowiadanie, reportaż lub esej - do 10 stron maszynopisu. Na konkurs należy nadsyłać w 4 egzemplarzach utwory, które nie były dotychczas publikowane i nagradzane w innych konkursach, opatrzone godłem. To samo godło winno występować na dołączonej kopercie zawierające wewnątrz nazwisko autora, adres, numer telefonu. Termin nadsyłania prac na adres: Miejska Biblioteka Publiczna, ul. Armii Krajowej 16, 84-300 Łęborg, upływa 30 września 2001 r.

Wszelkich informacji dotyczących konkursu udziela MBP w Łęborgu:

tel. (0-59) 862-23-07,

e-mail: [bibliot\\_leborg@poczta.onet.pl](mailto:bibliot_leborg@poczta.onet.pl)

### MŁODZI MISTRZOWIE DĘTA

Uczniowie klasy IV Państwowego Liceum Sztuk Plastycznych im. S. Wyspiańskiego w Jarosławiu Janusz Sobczyk, Paweł Budziński i Sławomir Miażga zostali laureatami pleneru rzeźbiarskiego zorganizowanego na przełomie maja i czerwca w Bydgoszczy - Myślecinku. Jury konkursu zorganizowanego już po raz dziewiąty przyznało im II nagrodę. To znaczący sukces uczniów z Podkarpacia, którzy swoje pasje rzeźbiarskie realizują w pracowni szkolnej pod kierunkiem znanego artysty rzeźbiarza i pedagoga Stanisława Lenara.

Henryk Grymuza

## PODKARPACKI INFORMATOR KULTURALNY NR 15/2001

Wydawca: Urząd Marszałkowski Województwa Podkarpackiego

Redakcja: Departament Edukacji, Kultury i Kultury Fizycznej - Oddział Kultury i Dziedzictwa Narodowego, 35-959 Rzeszów, ul. Towarnickiego 3a, tel. (0-17) 850-17-27, fax 850-17-21, e-mail: [bsnieczek@podkarpackie.pl](mailto:bsnieczek@podkarpackie.pl)

Opr. red.: Cecylia Soja

Opraw. wyd., skład i druk: Signum s.c., tel. (0-17) 853-27-81, e-mail: [signum@pro.onet.pl](mailto:signum@pro.onet.pl)

Za zmiany w repertuarze i terminach imprez redakcja nie bierze odpowiedzialności. Redakcja nie zwraca tekstów nie zamówionych oraz zastrzega sobie prawo ich redagowania i skracania. Autorami informacji są placówki kulturalne Rzeszowa i woj. podkarpackiego.

Nakład: 2 000 egz.

ISSN 1507-6156

## W NUMERZE:

<b>Komunikaty</b> .....	2
Dotacje na rok 2002	
Wojewódzki Przegląd Dorobku Autentycznych Zespołów Ludowych Turniej Satyry „O Złotą Szpilę”	
Ogóln. Konkurs Literacki w Łęborku	
Młodzi mistrzowie dłuta	
<b>Teatry</b> .....	4
<b>Muzyka</b> .....	7
<b>Muzea</b> .....	9
<b>Biblioteki</b> .....	19
<b>Domy i ośrodki kultury</b> .....	21
Imprezy innych organizatorów .....	25
<b>Galerie</b> .....	26
<b>Wydarzenia</b> .....	29
Nagrody Zarządu Województwa Podkarpackiego	
Nagrody im. Franciszka Kotuli	
Plakat muzealny	
Biennale grafiki	
Przemyski akcent wizyty Ojca Świętego we Lwowie	
Wygraj sukces	
Teatry uliczne w Jarosławiu	

---

### Oferta edukacyjna woj. instytucji kultury na sezon 2001/2002

teatralna - s. 5-6  
muzyczna - s. 8  
muzealna - s. 10-11, 13-14, 15-16, 17  
biblioteczna - s. 19-20  
amatorski ruch artystyczny - 23, 24-25

---

Na okładce:

I str.: Arboretum w Bolestraszy-  
cach - staw średni. Ta interesują-  
ca, licznie odwiedzana placówka  
naukowo-badawcza, działa już 25  
lat.

fot. J. Piórecki

## Szanowni Państwo!

U progu nowego roku kulturalno-oświatowego proponujemy, wzorem lat ubiegłych, obok bieżącej oferty imprez na wrzesień i październik, także, specjalnie przygotowaną przez wojewódzkie instytucje kultury, ofertę edukacyjną dla dzieci i młodzieży na rok szkolny 2001/2002.

Zachęcamy do zapoznania się z tą ofertą przez szkoły. Propozycje tu zawarte warto wykorzystać przy planowaniu pracy wychowawczej, uzupełniając w sposób atrakcyjny ofertę zajęć pozalekcyjnych w różnych dziedzinach kultury i sztuki: teatralnej (tu swe propozycje daje Teatr im. Wandy Siemaszkowej i, co warto podkreślić, adresuje je także dla nauczycieli proponując im warsztaty dramy), muzycznej (tutaj swą całoroczną ofertę przedkłada Rzeszowska Filharmonia), muzealnej (przygotowały je: Muzeum Okręgowe w Rzeszowie i Podkarpackie w Krośnie, Muzeum Kultury Ludowej w Kolbuszowej), bibliotecznej (tę przygotowała Wojewódzka i Miejska Biblioteka w Rzeszowie), jak również bardzo interesujących propozycji w zakresie amatorskiego ruchu artystycznego przygotowanych przez Wojewódzki Dom Kultury w Rzeszowie i Centrum Kulturalne w Przemyślu.

A co interesującego w propozycjach instytucji kultury na wrzesień i październik? Teatr im. Wandy Siemaszkowej zaprasza (premiera 8 września) na komedię Moliera „Tartuffe, czyli Świętoszek”. Reżyseruje ją gościnnie Valentin Kozmenko-Delinde proponując jej wystawienie w konwencji komedii dell'arte. 5 października inauguruje swój sezon artystyczny Filharmonia. Orkiestra FRz pod dyktando jej szefa artystycznego Tadeusza Wojciechowskiego wykona wspaniałe dzieła: II Koncert skrzypcowy d-moll H. Wieniawskiego (solistką będzie Patrycja Piekutowska) i III Symfonię Es-dur „Eroica” L. van Beethovena. O innych koncertach w Filharmonii - już w bieżącej ofercie programowej, podobnie jak o koncertach festiwalowych w Leżajsku (Międzynarodowy Festiwal Muzyki Organowej i Kameralnej w Bazylice Ojców Bernardynów), Łańcucie (Wieczory Muzyki Organowej i Kameralnej w Kościele Farnym), Jarosławiu (Letnie Koncerty Festiwalowe w Bazylice OO. Dominikanów), Mielcu (Międzynarodowy Festiwal Organowy w Kościele MBNP), jak również w Sanoku - tutaj, już po raz 12., Festiwal im. Adama Didura (7-14 października, po bliższe informacje odsyłamy do Sanockiego Domu Kultury). Interesująco zapowiadają się Dni Muzyki Oratoryjno-Kantatowej w Przemyślu (bliżej o ich programie informuje Centrum Kulturalne w Przemyślu).

Wiele też ciekawych prezentacji plastycznych; we wrześniu, tradycyjnie już organizowane przez Galerię Sztuk Plastycznych w Przemyślu, Międzynarodowe Konfrontacje Plastyczne w Słonem, równocześnie prezentacja w tejże Galerii prac z ubiegłorocznego pleneru; w BWA w Rzeszowie Ogólnopolska Wystawa Twórczości Pedagogów Plastyki (org. już po raz 17. przez WDK w Rzeszowie). WDK zaprasza też na Spotkania Teatrów Polskich z Zagranicy (10-13 października, zaprezentuje swe spektakle 8 teatrów), tu też odbędzie się, też po raz 17., Ogólnopolski Konkurs Tradycyjnego Tańca Ludowego.

Do szerszej oferty, w tym muzealnej, odsyłamy wewnątrz numeru. Prosimy jednak na zwrócenie uwagi na anons (w dz. „Komunikaty”) o dotacjach na rok 2002 (w Urzędzie Marszałkowskim i Ministerstwie Kultury i Dziedzictwa Narodowego).

**Redakcja**

---

O materiały do kolejnego „Informatora” (imprezy na listopad i grudzień, wydarzenia od sierpnia. Te ostatnie, głównie z lipca, nadesłane do obecnego numeru, postaramy się opublikować w kolejnym) prosimy do 27 września br.

## TEATRY



### TEATR im. WANDY SIEMASZKOWEJ W RZESZOWIE

35-010 Rzeszów, ul. Sokola 7/9

Dyrektor naczelny: **Zbigniew Rybka**

Dyrektor artystyczny: **Henryk Rozen**

telefony:

centrala (0-17) 853-20-01

dyrekcja: tel./fax 853-27-48

Biuro Obsługi Widzów, Kasa Biletowa:  
853-22-52

*Sprzedż i rezerwacj biletów indywidualnych i zbiorowych prowadzaj: Biuro Obsługi Widzów oraz Kasa Biletowa*  
Cena biletów: I m. - 16 i 13 zł (ulgowy)  
II m. - 13 i 11 zł (ulgowy)  
Mała Scena - 15 i 11 zł (ulgowy)  
monodramy - 10 i 8 zł (ulgowy)

#### W REPERTUARZE TEATRU

#### DUŻA SCENA

„**MAŁY KSIĄŻĘ**” - Antoine de Saint-Exupéry



Mariusz Luszowski (Król) i Daniel Mosior (Mały Książę) w „Małym Książęciu” (premiery 26 maja 2001 r.)

Dot. W. Sosnowski („Gazeta w Rzeszowie”)

adapt., teksty piosenek, reż. Cezary Doma-  
gała  
scen. Jerzy Rudzki  
choreogr. Tomasz Tworkowski  
muz. Tomasz Bajerski  
Obsada: Anna Demczuk, Mariola Łab-  
no-Flaumenhaft, Małgorzata Machow-  
ska, Beata Zarembianka. Sebastian Ba-  
durek, Mariusz Luszowski, Grzegorz  
Pawłowski, Przemysław Tejkowski  
Mały Książę: Dominik Klich, Daniel  
Mosior, Tomasz Węgrzyn, Bartłomiej  
Zięzio

„Každy powinien od czasu do czasu przypomnieć sobie, dlaczego róża jest ważna i za co kocha się zachody słońca...”

(Magdalena Żurad,

*Gazeta w Rzeszowie*, 25.05.2001 r.)

„(...) Przedstawienie jest ładnie pomyślane i zręcznie poprowadzone, a pomyślowa scenografia Jerzego Rudzkiego pozwala na potoczyste zmiany akcji i bardzo widowiskowe rozgrywanie scen zbiorowych (...) Szczepie zachęcam młodych i starszych widzów do odwiedzenia teatru i obejrzenia przedstawienia *Małego Księcia*.”

(Andrzej Piątek,

*Nowiny*, 29.05.2001 r.)

#### UWAGA!

**Teatr proponuje utworzenie szkolnych Klubów Małego Księcia.** Współorganizatorem inicjatywy jest Podkarpackie Kuratorium Oświaty, patronem medialnym - Radio VIA. Głównym celem Klubu Małego Księcia jest propagowanie takich wartości jak: przyjaźń, życzliwość, odpowiedzialność, wrażliwość, oddanie. Szkoły, które w współpracy z Teatrem stworzą Klub Małego Księcia, otrzymają specjalną kartę upoważniającą do zniżek na wszystkie spektakle Teatru. Do rabatów uprawniają: zakup biletu na *Małego Księcia* oraz złożenie deklaracji utworzenia Klubu.

„**TARTUFFE, CZYLI ŚWIĘTOSZEK**” - Molière  
reż. i scen. Valentin Kozmenko - Delinde  
kost. Anna i Tadeusz Smoliccy

asystent reż. Paweł Wiśniewski  
Obsada: Anna Kujalowicz, Małgorzata Machowska, Katarzyna Słomska, Beata Zarembianka, Sebastian Badurek, Mariusz Luszowski, Grzegorz Pawłowski, Przemysław Tejkowski, Paweł Wiśniewski  
**Premiera: 8 września**

Jedna z najsłynniejszych i najchętniej grywanych komedii wielkiego Molière. Tytułowy Świętoszek, człowiek uznawany za niezwykle pobożnego, podstępnie wkłada się w łaski Orgona i podporządkowawszy go sobie, zaczyna niepodzielnie rządzić jego domem. Omotawszy całą rodzinę siecią intryg, pozabia ją domu i majątku, a następnie doprowadza do aresztowania swego dobroczyńcy, bezczelnie uzasadniając swe postępowanie... nakazami moralności chrześcijańskiej. Świętoszka po raz pierwszy wystawiono w Paryżu w 1664 r., od tej pory grany był z wielkim powodzeniem niemal na całym świecie. Przedstawiano go różnie: jako oszusta i grubianina, autentycznego fanatyka religijnego, zuchwałego poszukiwacza przygód, czarny charakter, chrześcijanina udręczonego walką ze swymi przyziemnymi instynktami, a nawet jako homoseksualistę zakochanego w Orgonie. Reżyser Valentin Kozmenko-Delinde i rzeszowscy aktorzy proponują tę znaną i lubianą lekturę w konwencji commedii dell'arte. (ak)

„**IWONA, KSIĘŻNICZKA BURGUNDA**” - Witold Gombrowicz  
reż. Jacek Bunsch  
scen. Jadwiga Mydlarska-Kowal  
ruch scen. Henryk Konwiński  
oprac. muz. Zbigniew Krasny  
asystent reż. Robert Chodur  
Obsada: Irena Chudzikówna, Anna Demczuk, Małgorzata Machowska, Katarzyna Słomska, Beata Zarembianka, Robert Chodur, Hilary Kluczkowski, Jerzy Kulicki, Wojciech Kwiatkowski, Mariusz Luszowski, Kazimierz Motylewski, Grzegorz Pawłowski, Przemysław Tejkowski

Błyskotliwa, nasycona perwersyjnym humorem i oryginalną myślą o ludzkim losie baśń sceniczną jednego z najwybitniejszych polskich pisarzy, adresowana do inteligentnych i dowcipnych w dowolnym wieku. Połączenie znakomitej zabawy z prowokacją!

Jak pozbyć się nieznosnej osoby, która wszystkim psuje zabawę? - to pytanie staje się punktem wyjścia dla groteskowej opowieści o władzy, głupocie,

zawiści i planowaniu zbrodni. Witold Gombrowicz, klasyk współczesności, autor który wpłynął na zmianę gustów czytelników i widzów teatralnych drugiej połowy XX wieku, zaskoczy cię swą teatralną wyobraźnią!

### „DAMY I HUZARY” - Aleksander Fredro

reż. Henryk Rozen  
scen. Katarzyna Kępińska  
oprawa muz. i przyg. wok. Andrzej Szypuła

asystent reż. Przemysław Tejkowski  
Obsada: Irena Chudzikówna, Anna Demczuk, Mariola Łabno - Flaumenhaft, Anna Kujalowicz, Małgorzata Machowska, Katarzyna Słomska, Beata Zarembianka, Robert Chodur, Wojciech Kwiatkowski, Mariusz Luszowski, Grzegorz Pawłowski, Przemysław Tejkowski, Paweł Wiśniewski

„Przedstawienie zostało przygotowane z rozmachem (...) Henryk Rozen nadał *Damom i huzarom* sporo artystycznego uroku (...) Rozliczne atrakcje powodują, że widzowie nie mogą narzekać na nudę. Wystrzał z armaty, fortepiano we popisy, pojedynek na szable - to tylko niektóre elementy urozmaicającego przedstawienie. (...) *Damy i huzary* to przedstawienie, które z czystym sumieniem można polecić wszystkim: młodym i starszym, wykształconym i mniej skorym do żartów. Sztuka sprzed ponad 150 lat nic nie straciła ze swojego waloru. Wciąż zaciekawia i śmieszy.”

(Janusz Koryl,  
*Super Nowości*, 4.05.2000 r.)

### MAŁA SCENA

### „KAMIEŃ NA KAMIENIU” - Wiesław Myśliwski

Monodram w wykonaniu **Jerzego Kulickiego**

adapt. Zbigniew Rybka  
scen. Krzysztof Motyka  
oprac. muz. Małgorzata Małaszo

„Kamień na kamieniu” - monodram oparty na słynnej powieści Wiesława Myśliwskiego. Tekst ten został przygotowany z myślą o Zdzisławie Kozienu, którego jednym z niezrealizowanych marzeń było zagrać „Kamień...”. Dziś przyjaciel i partner sceniczny Zdzisława - Jerzy Kulicki - podjął się tego zadania. Może, gdy ze sceny padną słowa: „żyć mi się zawsze chciało, nie umierać. Żyć i żyć, aby dalej, aby więcej. Bo kto wie, czy żyć nie jest jedenastym przykazaniem, którego Bóg



Robert Chodur w roli kontrabasisty

zapomniał obwieścić” - może wówczas Kulickiego z Kozieniem połączy ponownie los Szymona Pietruszki.

### „KONTRABASISTA” - Patrick Süskind

przekł. Barbara Woźniak  
reż. i aranż. Jacek Bunsch  
korepetytor muz. Aleksander Berkowicz  
w roli tytułowej ROBERT CHODUR  
BRAWA DLA CHODURA

„(...) Partnerami Chodura są genialnie przez niego „uczłowieczony” kontrabas i... publiczność. Aktor nie pozwala widzom beczynie i zobojeźniale polegać w fotelach. (...) Jest znakomity i nie do naśladowania, kiedy się śmieje lub płacze, a zwłaszcza kiedy układa w głowie scenariusz na inne, ciekawsze życie swego bohatera, które się nigdy nie zmaterializuje. Można odnieść wrażenie, że aktor bawi się rolą, raz stawiając ją na pograniczu farsy i melodramatu, to znowu nieoczekiwanie dotykając norwidskich strun.”

(Andrzej Piątek,  
*Nowiny*,  
20.02.2001 r.)

### „NOC HELVERA & OSKAR I RUTH” - Ingmar Villqist

reż. Wojciech Zeidler  
scen. Katarzyna Te-rechowicz  
oprac. dźwięku Maria Olszewska

Obsada: Barbara Napieraj, Mariola Łabno-Flaumenhaft, Robert Chodur

Spektakl składa się z dwóch jednoaktówek współczesnego dramatopisarza polskiego, kryjącego się pod pseudonimem Ingmar Villqist. *Noc Helvera & Oskar i Ruth* - sztuki bardzo różne w tematyce łączy podobny schemat: dwoje ludzi zamkniętych w ciasnym pomieszczeniu wzbudza w sobie nawzajem zmienne i niezwykle intensywne emocje.

„*Noc Helvera* to tragikomedia o matce i przybranym synu. Syn jest niedorożnięty i fakt ten staje się przyczyną końcowego nieszczenia. (...) *Oskar i Ruth* jest komedią dość zwiariowaną. Spoiwem fabularnym jest uczucie miłości, traktowane z przymrużeniem oka.”

(Janusz Koryl,  
*Wiadomości Podkarpackie*)

### KANTOR COLLECTION

15 kwietnia 2000 r. w Teatrze im. Wandy Siemaszkowej została uroczystie otwarta stała wystawa „Kantor Collection”.

Prezentowane są na niej pamiątki po Tadeuszu Kantorze przywiezione ze starej Plebanii w Wielopolu Skrzyńskim - miejscu urodzin Tadeusza Kantora. Ekspozycję uzupełniają elementy scenografii do spektakli Kantora przywożone z krakowskiej Cricoteki. Ważną częścią prezentacji są zdjęcia ze spektaklu „Wielopole, Wielopole...”, który odbył się w 1983 r. w kościele parafialnym w Wielopolu oraz listy pisane przez Tadeusza Kantora do księdza Józefa Radoniewicza. Po odnowieniu Starej Plebanii ekspozycja wróci do Wielopola.

Wystawa zorganizowana w rzeszowskim Teatrze została włączona do cyklu ekspozycji organizowanych przez Cricotekę pt. „Wędrówka z Tadeuszem



Mariola Łabno-Flaumenhaft (*Ruth*) i Robert Chodur (*Oskar*) w jednoaktówce „*Oskar i Ruth*” I. Villqista (premiera 9 grudnia 2000 r.)  
fot. M. Guzek



Kantorem" w ramach Festiwalu Kraków 2000 - Europejskie Miasto Kultury. „Ze strzępów fotografii i słów, ze strzępów pamięci o galicyjskim miasteczku, Kantor budował miasteczko uniwersalne. Wyczarowywał świat, który każdy z nas nosi gdzieś głęboko, świat przeżyć osobistych, świat, który przeminął. Tadeusz Kantor dokonał tego przy użyciu - wydawałoby się - najprostszych środków wyrazu, ożywał przedmioty, słowa, melodie tak, że potrafiły zdobywać widza pod każdą szerokością geograficzną. Na tym właśnie polega wielkość Jego teatru, teatru miłości, śmierci, wojny, życia i pamięci.”

(Bogusław Sonik, Dyrektor Festiwalu, Kraków 2000)

#### LEKcje w SZAJNA GALERII

Teatr prowadzi zajęcia z zakresu edukacji teatralnej.

Wykłady na temat historii teatru polskiego i światowego, środków teatralnego wyrazu mogą być ilustrowane fragmentami spektakli najwybitniejszych twórców współczesnego teatru polskiego (Szajna, Kantor, Grotowski, Swinarski, Wajda).

Zajęcia prowadzi **Anna Kulpa**, tel. (017) 853-20-01 wew. 311

#### WARSZTATY DRAMY

Zapraszamy nauczycieli wszystkich typów szkół do wzięcia udziału w warsztatach poświęconych dramie, które odbywać się będą w Teatrze im. Wandy Siemaszkowej w Rzeszowie począwszy od października 2001 r. Warsztaty na zlecenie Teatru im. W. Siemaszkowej organizuje **Polski Ośrodek Międzynarodowego Stowarzyszenia Teatrów dla Dzieci i Młodzieży ASSITEJ** z siedzibą w War-

szawie (prezes Pani Halina Machulska).

Ośrodek ASSITEJ jest jedyną w Polsce instytucją, która od 1986 r. ma uprawnienia do prowadzenia warsztatów dramy. Zajęcia te cieszą się ogromnym zainteresowaniem i są bardzo cenione przez środowiska oświatowe w całym kraju. Program warsztatów dostosowany jest do wymagań reformy oświatowej.

Warsztaty prowadzić będą instruktorzy z Ośrodka ASSITEJ. Są to wybitni teoretycy i praktycy - pedagodzy, nauczyciele szkół podstawowych i średnich, pracownicy naukowcy uczelni pedagogicznych oraz instruktorzy teatralni, którzy sami już od wielu lat z wielkimi sukcesami stosują dramę w swej pracy z dziećmi i młodzieżą.

Proponujemy Państwu 3 rodzaje kursów - dla nauczycieli szkół podstawowych, gimnazjów oraz szkół średnich. Kursy są trzystopniowe:

- kurs I i II stopnia po **40 godzin** każdy (kolejne stopnie zakończone są wydaniem certyfikatu i wpisem do rejestru absolwentów). Zakres kursu I i II stopnia obejmuje zapoznanie się z założeniami i celami dramy oraz naukę pracy metodą dramy;

- kurs III stopnia (roczny) dla absolwentów kursu I i II stopnia, którzy posiadają dyplom ukończenia studiów wyższych (kurs zakończony egzaminem i dyplomem specjalisty - edukatora dramy).

**W trakcie kursu I i II stopnia proponujemy Państwu do realizacji następujące zagadnienia:**

1. Edukacja teatralna w programie wychowawczym szkoły.
2. „Człowiek w teatrze życia szkolnego” - role i relacje nauczycieli i uczniów w szkole (warsztaty psychoedukacyjne).
3. Techniki teatralne jako elementy metod edukacyjnych i wychowawczych.
4. Drama w dydaktyce szkolnej.
5. Prowadzenie szkolnych form teatralnych.
6. Edukacja teatralna w klasach profilowanych.
7. Scena szkolna w pracy nauczyciela.
8. Analiza dzieł literackich i spektakli teatralnych metodą dramy.

Koszt kursu wynosi **250 zł od osoby** (jeśli Teatr otrzyma dotację na ten cel, opłata będzie niższa). Grupy mogą liczyć 25-30 osób.

**Zgłoszenia prosimy kierować do 15 października 2001 r. na adres:**

Teatr im. W. Siemaszkowej, ul. Sokola 7/9, 35-010 Rzeszów, tel./fax (017) 853-32-748

Teatr  
**MASKA**  
w Rzeszowie



## TEATR „MASKA” W RZESZOWIE

35-064 Rzeszów  
ul. Mickiewicza 13  
Dyrektor naczelny i artystyczny:  
**Maciej K. Tondera**  
telefony: (017) 86-26-808 (centrala)  
86-25-717 (sekretariat)  
fax: 86-22-407  
www.teatrmaska.sih.pl  
e-mail: teatrmaska@sih.pl



Wróżki ze „Śpiącej Królowny”

### PREMIERY

**9 września, godz. 16.30**  
**„ŚPIĄCA KRÓLEWNA”** - Renata Chudecka, Petr Nosálek  
reż. Marek Wit  
scen. Pavel Hubička  
muz. Jer Nikos Engonidis

**16 września, godz. 16.30**  
**„TYMOTEUZ I MAJSTERKLEP-**



Misie z „Tymoteusza i Majsterklepek”

fot. (x2) A. Rokita

**KI" - Jan Wilkowski**  
reż. Elżbieta Winiarska  
scen. Mariusz Haba  
muz. Zbigniew Jeżewski

**MIĘDZYNARODOWY  
FESTIWAL PRZEDSTAWIEŃ  
FOLKLORYSTYCZNYCH  
W TEATRZE LALEK  
„FOLKORAMA” 2001**

**21 października (niedziela)**  
godz. 12.00 - RYNEK STAREGO MIASTA - INAUGURACJA „FOLKORAMY 2001”  
godz. 15.00 - „UKRAIŃSKIE STEPY” - Teatr Studencki (Charków - UKRAINA) - sala prób  
godz. 16.30 - uroczyste otwarcie Festiwalu  
„JABŁKA MŁODOŚCI” - Teatr „Divadlo Lampion” (Kladno - CZECHY) - scena

**22 października (poniedziałek)**  
godz. 9.00 - „CSALÓKA PÉTER” - Teatr Mesekert (Nyiregyhaza - Węgry) - scena  
godz. 11.00 - „POTWÓR” - Teatr Cieni (Istambul - TURCJA) - sala prób  
TEREN - „O JANKU I SIEROTCE MARYSI” - Zakarpcki Teatr Lalek (Użgorod - UKRAINA)

**23 października (wtorek)**  
godz. 9.30 - „O JANKU I SIEROTCE MARYSI” - Zakarpcki Teatr Lalek (Użgorod - UKRAINA) - sala prób  
godz. 11.00 - „JAK BULANDRA ROKITKĘ OSZUKAŁ” - Teatr „Ateneum” (Katowice - POLSKA) - scena  
godz. 18.00 - uroczyste zakończenie Festiwalu  
„LEĆ GŁOSIE PO ROSIE” - Teatr „Maska” w Rzeszowie (Rzeszów - POLSKA)  
TEREN - „UKRAIŃSKIE STEPY” - Teatr Studencki (Charków - UKRAINA)

**W PLANIE REPERTUAROWYM:**

„ŚPIĄCA KRÓLEWNA”  
9, 30.09 (niedziela), godz. 16.30  
28.10 (niedziela), godz. 16.30  
„TYMOTEUZ I MAJSTERKLEPKI”  
16, 23.09 (niedziela), godz. 16.30  
14.10 (niedziela), godz. 16.30  
„LEĆ GŁOSIE PO ROSIE”  
7.10 (niedziela), godz. 16.30

**MUZYKA**

**FILHARMONIA  
IM. A. MALAWSKIEGO  
W RZESZOWIE**

35-959 Rzeszów  
ul. Chopina 30  
Dyrektor naczelny:  
**Wergiliusz Gołąbek**  
Dyrektor artystyczny:  
**Tadeusz Wojciechowski**  
telefony:  
dyrekcja: tel./fax (0-17) 862-23-33  
centrala: 862-84-08  
Biuro Koncertowe: 862-85-07  
e-mail: filh.rz@pro.onet.pl

**5 października, godz. 19.00**

Dyrektor artystyczny Filharmonii, szef - dyrygent Orkiestry - TADEUSZ WOJCIECHOWSKI poprowadzi pierwszy koncert, a w programie wspaniałe dzieła:  
H. Wieniawskiego - *II Koncert skrzypcowy d - moll*, solistka - PATRYCJA PIEKUTOWSKA oraz L. van Beetho-

**ESTRADA  
RZESZOWSKA**

35-025 Rzeszów  
ul. Jagiellońska 24  
Dyrektor naczelny i artystyczny:  
**Dariusz Dubiel**  
tel.: (0-17) 853-80-04  
fax: 853-80-13

**PROPOZYCJE IMPREZ**

**29 września**  
„WIEDŃSKA KREW” -  
**J. STRAUSS**  
Teatr Muzyczny - Lublin  
Rzeszów, sala Filharmonii

**27 października**  
„CARMEN” - G. Bizet  
Opera Śląska - Bytom  
Rzeszów, sala Filharmonii

vena - *III Symfonia Es - dur „Eroika”*

**7 października, godz. 18.00**  
zapraszamy na gościnny występ POLSKIEGO TEATRU TAŃCA - BALETU POZNAŃSKIEGO z najnowszą premierą, ocenioną jako wydarzenie:  
„OTHELLO”  
choreografia - Marie Brolin-Tani  
muzyka - H. Munch, H. M. Górecki  
soliści - Melody Putu (Otello), Mandla Mcunu (Jago), Adriana Cygankiewicz (Desdemona)

**12 października, godz. 19.00**  
Orkiestrą Filharmonii Rzeszowskiej dyrygować będzie znany dyrygent, szef artystyczny Filharmonii Krakowskiej - TOMASZ BUGAJ  
W programie:  
F. Mendelssohn - *Uwertura „Piękna Meluzyna”*  
C. M. Weber - *II Koncert klarinetowy Es-dur*, solista - ARKADIUSZ ADAMSKI  
M. Musorgski (opr. M. Ravel) - *Obrazki z wystawy*

**26 października, godz. 19.00**  
Rzeszowskich filharmoników poprowadzi świetny dyrygent - dyrektor Filharmonii w Częstochowie - JERZY SWOBODA, a solistą będzie młody, obsypany nagrodami w międzynarodowych konkursach skrzypek - JAKUB JAKOWICZ.

„AVE MARIJA” - cykl koncertów w kościołach w wykonaniu solistów Państwowej Filharmonii im. P. Czajkowskiego ze Lwowa

**W STAŁYM REPERTUARZE**

„CZARNE KWIATY” wg Cypriana Kamila Norwida, czyli rzecz o Chopinie, Mickiewiczu, Słowackim i nie tylko oprac. dramaturgiczne i reżyseria: Antoni Dariusz Dubiel  
scen. Janusz Pokrywka  
Program dla młodzieży

**„SCENA PROPOZYCJI  
ESTRADY RZESZOWSKIEJ”**

„TEATR LALEK - BEZ PARAWANU”  
reż. i scen. Janusz Pokrywka  
Program edukacyjny dla dzieci i młodzieży

„POŚRÓD MILCZENIA” - recital poezji śpiewanej w wykonaniu **Tadeusza Serafina**

W programie:

K. Szymanowski - *Uwertura koncertowa E-dur*

K. Szymanowski - *I Koncert skrzypcowy*

F. Schubert - *II Symfonia B - dur*

Karnety (abonamenty) na cały sezon (lub połowę - do grudnia) do nabycia w kasie Filharmonii, ul. Chopina 30 od 17 września, codziennie od 14.00-17.00.

W ciągu sezonu kasa czynna w czwartki przedkoncertowe w godzinach 14.00-17.00 i w dniu koncertu - 18.00-19.00.

**Filharmonia im. A. Malawskiego  
w Rzeszowie  
zaprasza dzieci i młodzież**

do uczestniczenia w imprezach z myślą o nich organizowanych w sezonie 2001/2002. A będą to:

**AUDYCJE UMUZYKALNIAJĄCE  
DLA PRZEDSZKOLAKÓW  
I DZIECI MŁODSZYCH (z klas I - III).**

Ewa Barycka, wraz ze zmieniającym się składem artystów - muzyków obrazować będzie następujące tematy:

- tajemnice instrumentów: kontrabas, akordeon, fujarki, pasterskie piszczałki, etniczne, instrumenty perkusyjne;

- folklor rzeszowski;

- muzyka irlandzka, hiszpańska, cygańska, wiedeńska (zaczarowany świat tańca w muzyce Straussów);

- nastroje w muzyce (muzyka płacze? A może się śmieje?);

- układanie muzyki przez dzieci do wierszy poetów polskich;

- naśladowanie dźwięków z otoczenia z wykorzystaniem różnych instrumentów.

**AUDYCJE UMUZYKALNIAJĄCE  
DLA MŁODZIEŻY SZKOLNEJ (powyżej klas IV),**

które są minikoncertami, bo wykonywanymi przez skład artystów określony



*Kuba Jakowicz wystąpi 26 października*

przez tematy audycji. M.in.:

- barok - formy muzyczne;

- muzyka programowa;

- muzyka taneczna;

- romantyzm w muzyce;

- rocznice muzyczne: Verdi, Paderewski;

- uczniowie - uczniom.

Audycje, których szczegółowy program na poszczególne miesiące prześlemy do zainteresowanych na początku września, organizujemy w przedszkolach, szkołach lub w sali kameralnej Filharmonii - na podstawie umów z kierownictwem placówek, zawieranych na sezon, lub na połowę roku szkolnego.

**Oczekujemy na zgłoszenia:**

tel: 862-85-07 lub 862-84-08

(osoba odpowiedzialna DANUTA MRÓZ)

W ciągu całego sezonu organizujemy też **koncerty dla młodzieży szkolnej w czwartki** o 13.00 (lub 13.30) - z udziałem Orkiestry Filharmonii Rzeszowskiej i najwybitniejszych artystów. W tym sezonie będą to m.in.: skrzypkowie: Krzysztof JAKOWICZ, Robert KABARA, pianistka Makiko HIRATA, w programie: fragmenty wspaniałych, wielkich dzieł: *III Symfonia „Eroica”* Beethovena, Respighi - „*Uroczystości rzymskie*”, *Pory roku* Vivaldiego, *Koncert skrzypcowy D-dur* Beethovena.

Będą też występy orkiestr i muzyków, instrumentalistów szkół muzycznych w ramach koncertów „dzieci - dzieciom”.

Koncerty dla młodzieży szkolnej są prowadzone przez prelegentów -

muzykologów i zawsze zawierające jakieś „hity” muzyczne i niespodzianki.

Oto **terminy tych koncertów:** (czwartki, godz. 13.00) - **4.X, 15.XI, 13.XII, 17.I, 24.I** (godz. 17.00), **14.II, 14.III, 18.IV**

oraz na zakończenie cyklu audycji koncerty z Orkiestrą w Filharmonii: dla przedszkolaków: 11,12 i 13 czerwca 2002 dla szkół: 28 maja 2002.

We wrześniu - wszystkim placówkom oświatowym - prześlemy informator na sezon 2001/2002, w którym zamieszczony będzie szczegółowy program koncertów.

Kontakt z nami:

tel. 017/862-85-07 - biuro koncertowe.

tel. 17/662-84-08 - centrala fax:017/862-23-33,

e-mail: filh.iz@pro.onet.pl

**IV MIĘDZYNARODOWY  
FESTIWAL ORGANOWY  
MIELEC 2001  
w Kościele MBNP w Mielcu**

**10 września (poniedziałek), godz. 19.30**

Andrzej Białko - organy

Zespół „Ars Nova”

Jacek Urbaniak - kierownik artystyczny

Grzegorz Zychowicz - bas

Koncert:

„*MUZYKA KRÓLÓW POLSKICH XVI w.*”

**20 września (czwartek), godz. 19.30**

FINAL

Józef Serafin - organy

Piotr Paleczny - fortepian

Kwartet „PRIMA VISTA”

Koncertowi finałowemu towarzyszy

wystawa pt. „*Sacrum i ikona*” ze zbiorów

Chrześcijańskiego Stowarzyszenia

Twórców Sztuki Sakralnej „*Ecclesia*”

w Krakowie

Org.: Samorządowe Centrum Kultury w Mielcu, tel./fax 017/586-23-73

**WIECZORY MUZYKI  
ORGANOWEJ I KAMERALNEJ  
w Sanktuarium Matki Bożej  
Szkaplerznej w Kościele Farnym  
w Łańcucie**

niedziele, godz. 19.00

Dyrektor Festiwalu: Jan Szydło

**2 września**

Benedykt Matusik i Tomasz Ślusarczyk



*Filharmonia im. Artura Malawskiego*

*fol. B. Kloc*



- trąbki  
Ryszard Haba - kotły  
Marcin Szelest - organy

**9 września**

Michał Kulanty - saksofon  
Walentyna Bagińska - organy

**16 września**

Józef Serafin - organy

**23 września**

Mariusz Ryś - organy

**30 września**

Zdzisław Stolarczyk - puzon  
Jan Szydło - organy

Org.: Łańcuckie Towarzystwo Muzyczne,  
tel. 017/225-31-92

**V Letnie Koncerty Festiwalowe  
Bazylika OO. Dominikanów  
Jarosław 2001**

**Koncerty 2 i 9 września (niedziele)  
z udziałem kameralistów oraz soli-  
stów**

Biuro Festiwalu:

Klasztor Ojców Dominikanów, Jarosław,  
ul. Dominikańska, tel. 016/621-33-70,  
fax 016/621-25-13

**X MIĘDZYNARODOWY FESTIWAL  
MUZYKI ORGANOWEJ I KAMERALNEJ  
W BAZYLICE OJCÓW BERNARDYNÓW  
W LEŻAJSKU**

poniedziałki, godz. 19.00

Dyrektor Festiwalu: **Robert Grudzień**

**3 września**

**Jadwiga Skwierz** - sopran (Polska -  
Japonia)

**Jadwiga Bartnik** - mezzosopran (Kraków)

**Zygmunt Skwierz** - trąbka (Lublin)

**Elżbieta Karolak** - organy (Poznań)

**10 września (godz. 18.00)**

„Impresje malarskie *Wiesława Ochmana*”

**Duet Aleksandra Stokłosa** - sopran

**Wiesław Ochman** - tenor

**Robert Grudzień** - organy

**25 września** (wtorek)

FINAŁ FESTIWALU

**Orkiestra Symfoniczna Filharmonii  
Świętokrzyskiej**

**MUZEUM**

## MUZEUM OKRĘGOWE W RZESZOWIE

35-030 Rzeszów

ul. 3 Maja 19

Dyrektor: **Sylwester Czopek**

telefony: dyrekcja (017) 853-52-78

tel./fax 853-60-83

**Wystawy stałe:**

- Galeria Dąbskich - malarstwo europejskie od XVI-XX wieku
- Galeria malarstwa polskiego XVIII-XX wieku
- Porcelana i fajansy
- Kamień-brąz-żelazo - pradzieje Polski południowo-wschodniej

**Wystawy czasowe:**

- **Z dziejów Rzeszowa** (wystawa edukacyjna, czynna do końca roku szkolnego)
- **Italia w oczach artystów polskich. Fascynacje Polaków sztuką, kulturą i pejzażem Włoch** (od pocz. lipca do końca października)
- **Bohaterowie „Quo vadis”** (wrzesień - październik)
- **Wołanie w góry** (od końca września do listopada)

**Muzeum czynne:**

wtorek, piątek 10.00-17.00

środa, czwartek 10.00-15.00

niedziela 9.00-14.00 (wstęp wolny)

**Biblioteka:** wtorek - piątek

10.00-14.30

**Ceny biletów:** 5 zł i 3 zł (ulgowe)

przewodnik - 10 zł

**Bogdan Narloch** - organy (Koszalin)

**Ludmiła Worobec-Witek** - skrzypce (Kielce)

**Wolfgang Panhofer** - wiolonczelista (Austria)

**Jerzy Maksymiuk** - dyrygent (Warszawa)

Biuro informacyjno:

Miejskie Centrum Kultury w Leżajsku,

tel. 017/242-11-34, tel./fax 242-61-47,

www.lezajsk.um.gov.pl



**Z dziejów Rzeszowa**

(wystawa edukacyjna)

Widoczne w ostatnich latach wzmożone zainteresowanie historią lokalną, dziejami własnej miejscowości, zaowocowało m. in. wprowadzeniem „ścieżek regionalnych” do programów szkolnych oraz wzrostem frekwencji w muzeach. Odpowiadając na to zainteresowanie, Muzeum Okręgowe w Rzeszowie zorganizowało wystawę o charakterze edukacyjnym, która kierowana jest przede wszystkim do szkół. Umożliwi ona bowiem - mimo stosunkowo małej powierzchni - prowadzenie lekcji muzealnych, poświęconych historii Rzeszowa.

Wystawa obejmuje dzieje miasta od jego historycznych początków (1354 r.) do roku 1918. Autorzy scenariusza skupili się na węzłowych kwestiach, takich jak: lokacja, właściciele, herb, umocnienia miejskie, ważniejsze budowle, rzemiosło i handel, oświata, władze autonomiczne, odzyskanie niepodległości w 1918 r.

Wśród prezentowanych eksponatów zobaczyć można: militaria, odciski najstarszych pieczęci miejskich, herby, zabytki cechowe i wyroby rzemiosła, monety, odznaczenia, pamiątki patriotyczne (w tym szablę Leopolda Lisa - Kuli), mundur ułanów austriackich, strój rzemieślnika rzeszowskiego. Uzupełniają je obrazy, fotografie i plansze graficzne. Szczególne znaczenie w tej grupie eksponatów ma widok - plan Rzeszowa z 1762 r. (tzw. plan Wiedemanna).

Wystawa eksponowana będzie do końca roku szkolnego.

**Jerzy Majka**



**Bohaterowie Quo vadis**

Wrześniowa premiera filmu Jerzego Kawalerowicza jest dogodnym momentem do przypomnienia fenomenu *Quo vadis*. „Nigdy chyba - pisze W. Filler - nie docenialiśmy prawdziwej wielkości tej powieści, która żyła w cieniu „Trylogii” i „Krzyżaków”, a przecież to ona właśnie zrobiła w świecie karierę, jakiej żaden utwór polskiego pisarza potem już nie powtórzył”.

*Quo vadis* zostało przetłumaczone na kilkadziesiąt języków, w tym wszystkie europejskie, ale także m. in. na: japoński, arabski, perski, hebrajski, jidysz, ormiański, esperanto. Obecna wersja kinowa też miała kilka poprzedniczek.

Nie może więc dziwić, że tematyka *Quo vadis* znalazła też szerokie odbicie w sztukach plastycznych, zwłaszcza na kartkach pocztowych. Pocztówki z wizerunkami postaci i scen z powieści wydawane były w ogromnych nakładach, już przed I wojną światową. Właśnie tematyce *Quo vadis* na dawnych kartkach pocztowych poświęconą jest niniejsza wystawa.

Barwne najczęściej prace, wykorzystywane później także jako ilustracje książkowe, wykonywane były przez wielu malarzy, w tym tak znanych, jak Piotr Stachiewicz, Tadeusz Korpał i Jan Styka. Wśród najczęściej przedstawianych postaci znajdujemy: Ligię, Winićjusza, Ursusa, Petroniusza, apostoła Piotra, Nerona.

Większość z prawie 100 pocztówek pochodzi ze zbiorów profesora Politechniki Lwowskiej Mikołaja Berczenki.

Wystawa uzupełniona jest o ciekawsze wydania książkowe *Quo vadis*, zarówno gdy chodzi o stronę plastyczną, jak i oryginalne języki.

Czas trwania wystawy: wrzesień - październik 2001.

**Jerzy Majka**

## WOŁANIE W GÓRACH

Wystawa pod takim tytułem została zorganizowana z okazji 40-lecia Grupy Bieszczadzkiej GOPR. Górskie Ochotnicze Pogotowie Ratunkowe istnieje w Polsce od 1909 roku, a od czterdziestu lat ratuje zdrowie i życie ludzi na terenach Bieszczadów i Beskidu Niskiego. Ratownicy górscy poszukują zblakniętych i zaginionych w górach, udzielają pomocy ofiarom wypadków, pełnią dyżury na szlakach turystycznych i na wyciągach narciarskich, pomagają wybrać odpowiednie trasy na wędrowki, ostrzegają przed lawinami, a mieszkańcom górskich wsi i osad często zastępują służbę medyczną.

Ratownicy - ochotnicy przyrzekają pod słowem honoru, że na każde wezwanie Naczelnika, bez względu na porę roku, dnia i stan pogody, udadzą się w góry, aby nieść pomoc ludziom jej potrzebującym. O nich właśnie opowiadać będzie ta wystawa.

Przez 40 lat wiele się zmieniło w górach i wiele się zmieniło w Górskim Pogotowiu. Na wystawie zobaczymy dokumenty organizacyjne Grupy i ratowników,



książki wypraw i księgę przyrzeczeń. Będzie można porównać stare i nowe odznaki służbowe i honorowe - polskie i zagraniczne, zobaczyć pamiątki z pokazów ratownictwa i imprez okolicznościowych. Zaprezentujemy specjalistyczny sprzęt ratowniczy - i ten już dzisiaj zabytkowy i całkiem nowy, taki, którego wielu z nas jeszcze nie widziało w górach, a także środki transportu i łączności. Będą również piękne fotografie gór i ludzi z nimi związanych.

Wystawa „Wołanie w górach” ma nie tylko uczcić jubileusz bieszczadzkiej ratownictwa, ale także zwrócić uwagę - zwłaszcza młodzieży na zagrożenia występujące w górach podczas wycieczek i rajdów, zarówno latem jak i zimą.

**Małgorzata Jarosińska**

## OFERTA EDUKACYJNA MUZEUM OKRĘGOWEGO W RZESZOWIE

Muzeum Okręgowe w Rzeszowie istniejące już 66 lat zaprasza do zwiedzania wystaw i udziału w organizowanych imprezach. Szczególnie zapraszamy młodzież szkolną do korzystania z różnych form edukacji kulturalnej.

W roku szkolnym 2001/2002 będzie można zwiedzić w naszym muzeum kilka wystaw stałych jak i czasowych.

### Wystawy stałe:

**W Gmachu Głównym przy ul. 3-go Maja 19:**

- **Galeria Dąbskich** - malarstwo zachodnioeuropejskie XVI-XIX wieku. Wystawa wzbogacona zabytkowymi meblami z XVIII - XIX wieku.

- **Galeria malarstwa polskiego XVIII - XX wieku** - malarstwo portretowe oraz obrazy polskich mistrzów z XVIII i XX wieku.

- **Porcelana i fajansy** - wystawa przedstawiająca wyroby słynnych wytwórni polskich i obcych.

- **Kamień-brąz-żelazo - pradzieje Polski południowo-wschodniej** - wystawa archeologiczna ze zbiorów własnych prezentująca najciekawsze zabytki ze wszystkich epok pradziejów, uzupełniona o planse pogładowe, mapy i rekonstrukcje.

- **Z dziejów Rzeszowa** - wystawa edukacyjna prezentująca historię naszego miasta.

**W Oddziale Etnograficznym Rynek 6:**

- **Stroje ludowe Lasowiaków i Rzeszowiaków** - ukazująca różnice kulturowe między tymi dwiema grupami etnograficznymi.

- **Dawna rzeźba ludowa** - pokazująca najciekawsze przykłady rzeźb ludowych od XVI do XX wieku.

### Wystawy czasowe:

**W Gmachu Głównym:**

- **Italia w oczach artystów polskich. Fascynacje Polaków sztuką, kulturą i pejzażem Włoch** - prezentująca malarstwo XIX i XX wieku (czynna do końca października 2001 r.)

- **Bohaterowie Quo vadis** - wystawa starych pocztówek prezentujących bo-

haterów powieści oraz kilkanaście unikatowych wydań książki w różnych językach. Czynna wrzesień - październik 2001 r.

- **Wolanie w górach** - wystawa zorganizowana z okazji 40-lecia Grupy Bieszczadzkiej GOPR. Na wystawie będzie można zobaczyć dokumenty, fotografie, odznaki, a także sprzęt ratowniczy jakiego używali i używają dzisiaj goprowcy w Bieszczadach i Beskidzie Niskim. Wystawa czynna będzie w okresie od końca września do listopada do 2001 r.

- **XII Ogólnopolska Wystawa Eksplicy i Malej Formy Graficznej** prezentować będzie prace artystów polskich i w Polsce działających. Czynna od grudnia 2001 do lutego 2002 r.

- **Wizerunek człowieka w sztuce współczesnej** - artystyczne studium współczesnego portretu. Wystawa będzie czynna od stycznia do lutego 2002 r.

- **Wystawa zabawek** - historyczna wystawa prezentująca różnego rodzaju zabawki, uzupełniona o stare fotografie dzieci. Wystawa będzie udostępniona do zwiedzania w okresie od marca do czerwca 2002 r.

- **Czas brązu** - archeologiczna wystawa prezentująca najciekawsze zabytki z tego okresu czasu. Czynna od marca do czerwca 2002 r.

- **Cztery pory roku w malarstwie** - artystyczna wystawa ukazująca piękno przyrody w zmieniających się porach roku. Wystawa będzie czynna w okresie od czerwca do września 2002 r.

#### **W Oddziale Etnograficznym:**

- **Wystawa zabawek** - przedstawiająca zabawki drewniane (czynna do końca września 2001 r.).

- **Rok polski w obrzędach** - wystawa pokazująca różnorodne formy obrzędowości praktykowanej we wsiach i miasteczkach woj. podkarpackiego w okresie zimy, wiosny, lata oraz jesieni. Na wystawie znajdują się również, obok charakterystycznych akcesoriów obrzędowych, narzędzia pracy, sprzęty i meble, rzeźby i obrazy, wyroby ludowego rzemiosła artystycznego itp. Wystawa będzie czynna w okresie październik 2001 - kwiecień 2002 r.

- **Nasz chleb powszedni** - wystawa składająca będzie z kilku części. Tradycyjna gospodarka chłopska związana z uprawą zbóż zostanie ukazana w ekspozycji dawnych narzędzi orackich,

narzędzi do sprzętu zboża oraz obróbki ziarna. Zostanie także przedstawiony rozwój pożywienia roślinnego, w tym różnych form chleba. Spora część wystawy poświęcona będzie ukazaniu roli chleba i innych form pieczywa w obrzędowości dorocznej oraz rodzinnej. (Wystawa będzie udostępniona dla zwiedzających w okresie od czerwca do listopada 2002 r.).

**Jerzy Biernat - Malarstwo.** Obrazy rzeszowskiego artysty malowane techniką akwareli, gwaszu, tempery, kolorowego tuszu oraz pasteli, ukazujące charakterystyczny pejzaż i zabytki architektury woj. podkarpackiego. Wystawa czynna będzie w okresie maj - czerwiec 2002 r.

Jak co roku występujemy z propozycją zorganizowania **lekcji muzealnych** dla młodzieży szkolnej. Lekcje muzealne dostosowane tematycznie do aktualnie prezentowanych wystaw mogą być przeprowadzone przez naszych pracowników lub przez samych nauczycieli. Oferujemy też kilkanaście odczytów o tematyce archeologicznej, etnograficznej, historycznej oraz historii sztuki i konserwacji zabytków. Tematy odczytów, które mogą być wzbogacone odpowiednimi eksponatami muzealnymi przedstawiają się następująco:

- **tematy omawiające całość pradziejów Polski południowo-wschodniej,**  
- **tematy omawiające całość pradziejów ze szczególnym uwzględnieniem pewnych regionów czy miast, np. „Pradzieje Rzeszowa”,**

- **bardziej szczegółowe tematy z poszczególnych epok pradziejów,** np. „Obróbka kamienia”, „Szlak bursztynowy”, „Życie codzienne w ...” itp.,  
- **tematy popularyzujące archeologię jako naukę,** np. „Czym zajmuje się archeologia?”, „Jak pracuje archeolog?”, „Archeologia a historia” itp.,  
- **Dzieje Rzeszowa,**

- **Centralny Okręg Przemysłowy,**  
- **Broń palna w rozwoju dziejowym,**  
- **Obrona Rzeszowa w 1939 roku,**  
- **O herbie Rzeszowa,**  
- **Powstanie Stronnictwa Ludowego,**  
- **Wybory samorządowe w Rzeszowie w okresie międzywojennym,**  
- **Wybory do sejmiku i senatu w Rzeszowie i powiecie rzeszowskim w okresie międzywojennym,**  
- **Sarmatyzm,**  
- **Sztuka baroku,**

- **Sztuka rokoka,**
- **Secesja,**
- **Koloryzm,**
- **Oryginały, repliki, kopie, falsyfikaty - czyli o kopiowaniu dzieł dawnego malarstwa,**
- **Kultura ludowa Rzeszowszczyzny,**
- **Lasowiaci i ich kultura,**
- **Zwyczaje doroczne,**
- **Legends i podania,**
- **Sztuka ludowa,**
- **Stroje ludowe Lasowiaków, Rzeszowiaków i Podgórczan,**
- **Tradycje haftu ludowego na Rzeszowszczyźnie,**
- **Wprowadzenie do konserwacji (zabytków muzealnych),**
- **Bieżące prace konserwatorskie.**

W ciągu całego roku szkolnego organizowane są w muzeum konferencje naukowe, spotkania poświęcone sprawom i ludziom kultury, koncerty. Wszystkich zainteresowanych wyżej wymienioną tematyką serdecznie zapraszamy.

**Krzysztof Szela**

---

## **MUZEUM ETNOGRAFICZNE im. F. Kotuli**

*Oddział Muzeum Okręgowego  
w Rzeszowie  
35-064 Rzeszów, Rynek 6  
Kierownik: **Krzysztof Ruszel**  
tel. (017) 862-02-17*

---

#### **Wystawy stałe:**

- **Stroje ludowe Rzeszowiaków i Lasowiaków**
- **Dawna rzeźba ludowa**

#### **Wystawy czasowe:**

- **Wystawa zabawek** (do końca września)
- **Rok polski w obrzędach** (od października do kwietnia 2002 r.)

#### **Muzeum czynne:**

od wtorku do czwartku 9.00-14.00  
piątek 9.00-17.00  
niedziela 9.00-14.00

#### **Ceny biletów:**

4 zł i 2 zł (ulgowo)

**Archiwum czynne** w dni robocze w godz. 9.00-14.00

## MUZEUM PODKARPACKIE W KROŚNIE

38-400 Krosno

ul. Piłsudskiego 16

Dyrektor: **Jan Gancarski**

tel. (0-13) 432-13-76

dyrekcja: tel./fax 432-43-01

e-mail: poczta@muzeum.krosno.pl

lub dyrekcja@muzeum.krosno.pl

www.muzeum.krosno.pl

### Wystawy stałe:

- **Przeszłość ożywiona - z pradziejów Krosna i okolic**
- **Z dziejów Krosna XIV-XX w.**
- **Historia oświetlenia** (z największą kolekcją lamp naftowych w Europie)
- **Portret indywidualny i zbiorowy (XV-XX w.)**
- **W kręgu twórców krośnieńskich XIX i XX w.** (malarstwo, rzeźba, rysunek)
- **Szkoło podkarpackich hut**
- **Fortepian Pleyela z około 1860 r.** (identyczny jak instrument, na którym grał Fryderyk Chopin)

### Wystawy czasowe:

- **Ikony słowackie** (do 12 września)
- **Lampy wiszące** (do 12 września)
- **Kwiaty we wnętrzach** (do końca września)
- **Podróże po kresach w obiektywie Tomasa Okoniewskiego** (do 12 września)
- **Kultura ludowa Podhala** (wrzesień - listopad)
- **Jan Sas-Zubrzycki** (październik - listopad)

### Muzeum czynne:

wtorek - niedziela (poniedziałek - ekspozycje nieczynne)

od maja do października w godz. 10.00 - 16.00

### Biblioteka:

w dni robocze 8.00 - 15.00

### Ceny biletów:

bilet wstępu (wystawa stała) - 4 zł, 2 zł (ulgowy)

bilet wstępu na wystawę czasową - 1 zł wstęp wolny - niedziela

przewodnik - 15 zł

## KULTURA LUDOWA PODHALA

Podhale - kraina pod „Halami”, bo tak pierwotnie nazywano Tatry, położona jest w górnym dorzeczu Dunajca. Najwcześniej zasiedlona została jego północna część, tzw. Podhale Nowotarskie. Tutaj w XIII w. rozpoczęła się kolonizacja organizowana przez wielką własność. „Skalne Podhale”, a więc tereny leżące w bezpośrednim sąsiedztwie Tatr, zasiedlone zostało dopiero w XVI w. Pierwsza fala kolonizacyjna miała charakter rolniczy, a osadnicy pochodzili z nizinnych ziem polskich. W drugiej kolejności zaczęły powstawać osady na prawie niemieckim, a ich osadźcy - z Saksonii i ziemczonych śląskich miast parali się głównie handlem i rzemiosłem.

Samorzutny charakter miało osadnictwo wołoskie, trwające od XV do XVII w. Była to ludność pasterska, prowadząca zrazu koczowniczy tryb życia, która rozpoczęła w XIII w. wędrówkę z północnych Bałkanów wzdłuż grzbietu Karpat. Stanowiła mieszanek różnych elementów etnicznych: południowoślawiańskich, ruskich, rumuńskich.

W wyniku powolnego zlewania się różnych fal osadniczych kształtował się obraz kultury ludowej pod Tatrami.

Podhalanie do poł. XIX w. żyli w znacznej izolacji od pozostałych części Polski. Rodzina góralska skazana była w dużej mierze na prowadzenie gospodarki samowystarczalnej. Podstawą jej egzystencji było rolnictwo. Jednak trudne warunki dla vegetacji roślin, a do tego nieurodzajna gleba i wysoko położone oraz trudno dostępne grunty sprawiały, iż życie tutejszej ludności było nieustanną walką z przyrodą o przetrwanie. Uprawiano głównie owies, jęczmień, rzadziej żyto. Sadzono ziemniaki, a w ogrodach kapustę, brukiew, rzepę. Hodowano len, a przedmiotem szczególnego starania było siano dające możliwość utrzymania zwierząt. Zniesienie w połowie XIX w. prawa niepodzielności gruntów oraz wzrost liczby ludności doprowadziły do dużego rozdrobnienia i zmusiły ludność do szukania innych źródeł dochodu.

Bardzo ważną dla Podhalan gałęzią rolnictwa była hodowla owiec, która przybrała tu formę sezonowego wypasu wysokogórskiego.

Samowystarczalność gospodarstw polegała również na tym, iż większość sprzętów i narzędzi górale wytwarzali



Obraz na szkle „Matka Boska z Dzieciątkiem”, XIX w., Podhale

fot. R. Bukowski

sami, wykorzystując dostępne surowce. Tatrzańskie lasy, obfitujące w różnego gatunku drzewa były dla tutejszej ludności prawdziwym bogactwem. Z drewna budowano domy, wyrabiano meble, narzędzia gospodarcze, przedmioty codziennego użytku. Umiejętność prostej obróbki drewna posiadał każdy góral, a potrzeba zdobienia otaczających go przedmiotów powodowała, iż wychodząc spod jego ręki stawały się często małymi dziełami sztuki. W ramach gospodarstwa domowego powstawały też niemal wszystkie elementy ubioru. Znaczne połacie pól zasiewano na Podhalu lnem. Wyprodukowane na warsztacie domowym płótno zaspokajało potrzeby rodziny, a także było przedmiotem eksportu. Z samodzielnego płótna wyrabiano większość elementów stroju kobiecego i męskiego. Hodowla dostarczała skór wykorzystywanych do wyrobu kozuchów, obuwia, różnego rodzaju pasów i innych elementów ubioru.

Okres zasadniczych zmian w kulturze ludowej Podhalan został zapoczątkowany w połowie XIX w. Decydujące znaczenie miało tu odkrycie walorów Zakopanego i okolicy, ich rozpropagowanie, a w ślad za tym przyjazd rzeszy kuracjuszy i gości. Zaczęły powstawać pensjonaty, zakłady wodolecznicze, pojawiły się nowe źródła zarobkowania, rozpoczął się okres wzajemnych wpływów. Przyciągnięci sławą Zakopanego, zafascynowani niepowtarzalnością tutejszej kultury zjeżdżali naukowcy, literaci, artyści. Podejmowali próbę ada-

ptowania jej elementów do sztuki elitarniej. Coraz liczniejsi kolekcjonerzy z pietyzmem zbierali wytwory tutejszej kultury dopatrując się w nich pierwiastków prapolskich.

Trwająca do dziś epoka wzajemnych wpływów i oddziaływań wycisnęła ślad na współczesnej kulturze ludowej Podhala i zadecydowała o jej specyficznym charakterze. Jej trwaniu, choć w zmienionej formie sprzyja pełen szacunek stosunek ludności góralskiej do tradycji ojców, oraz fakt, że stała się częścią kultury narodowej.

Kulturę ludową Podhala zaprezentuje Muzeum Tatrzańskie im. dra T. Chałubińskiego w Zakopanem w Muzeum Podkarpackim w Krośnie.

**Anna Kozak**

### JAN SAS-ZUBRZYCKI

W październiku br. Muzeum Podkarpackie przedstawi część dorobku Jana Sas-Zubrzyckiego - wybitnego polskiego architekta. Zaprezentowane zostaną fotografie budowli powstałych na podstawie autorskich projektów w Krośnie i powiecie krośnieńskim, a także wykonane przez niego rysunki i szkice przedstawiające kapliczki i figury przydrożne z terenu Małopolski.

Jan Sas-Zubrzycki urodził się na Podolu w 1860 r., ukończył wydział architektury Politechniki Lwowskiej. Do 1912 r. pracował w Urzędzie Budownictwa w Krakowie, następnie został profesorem historii architektury na Politechnice Lwowskiej. Zmarł we Lwowie w 1935 r.

Zaprojektował ponad 60 kościołów na terenie południowej Polski. Był romantycznym wyznawcą kultu przeszłości i chrześcijańskiego ducha narodu polskiego, który według niego najdobitniej wyrażał się w formie stylu gotyckiego. Dlatego przetwarzał go w neogotycką wersję, a także stworzył teorię „stylu nadwiślańskiego” i pansłowiańskich interpretacji „cieślicstwa polskiego”. Prowadził także działalność na rzecz ochrony i popularyzacji zabytków, dokumentował i inwentaryzował m.in. przydrożne kapliczki, krzyże i figury. W 1916 r. założył i prezesował Towarzystwu Opieki nad Zabytkami Sztuki i Kultury we Lwowie.

Często odwiedzał Krosno, łączyła go bliska przyjaźń z artystą rzeźbiarzem Andrzejem Lenikiem, który ściśle współpracował z nim przy realizacji

wnętrz kościelnych. Na terenie Krosna zaprojektował m.in. domy: artysty malarza Stanisława Bergmana, Andrzeja Lenika oraz budynek Zgromadzenia SS. Józefitek. W okolicy Krosna jego dziełem są m.in. projekty kościołów w: Miejscu Piastowym (Zgromadzenia OO. Michalitów), Jedliczu, Równem, Lubatowej, Trześniowie i Cieklinie. Na wystawie zaprezentowane zostaną unikalne fotografie przedstawiające Jana Sas-Zubrzyckiego w Krośnie z rodzinami Andrzeja Lenika i Stanisława Bergmana.

Znacząca część ekspozycji poświęcona będzie rysunkom i szkicom przedstawiającym małopolską część zbioru inwentaryzacyjnego kapliczek, figur i krzyży przydrożnych - istotnego elementu architektury polskiej. W swoim notatniku Sas-Zubrzycki kreślił rysunki kapliczek, fotografował je, później opracowywał artystycznie w formie akwarelowych obrazków, w końcu wydawanych jako pocztówki. Walczył o zachowanie nieodzownych elementów polskiego krajobrazu kulturowego.

Janowi Sas-Zubrzyckiemu, wybitnemu architektowi, głoszącemu oryginalne poglądy teoretyczne, zaangażowanemu w sprawy narodowe, należy się pamięć poprzez wystawę przypominającą chociaż drobną część z jego olbrzymiego dorobku. Warto także przypomnieć jego silne związki z Krosnem.

Opr. **P. B.** i **R. K.**



*Dzwonnica przy kościele parafialnym w Krośnie - rys. Jan Sas-Zubrzycki, 1911 r.*

## OFERTA EDUKACYJNA MUZEUM PODKARPACKIEGO W KROŚNIE W SEZONIE 2001/2002

Muzeum Podkarpackie zaprasza do zwiedzania wystaw stałych i czasowych oraz do udziału w organizowanych imprezach kulturalnych (lekcje muzealne, prelekcje, koncerty, sesje i konferencje naukowe oraz popularnonaukowe). Organizujemy także spotkania z ciekawymi ludźmi i konkursy. Muzeum proponuje przewodnika dla wycieczek, zarówno pieszych jak i autokarowych, po Krośnie i okolicach, po obiektach historycznych (grodziska, zamki) i rezerwach przyrody. Oferujemy także ciekawe publikacje o regionie. Wszystkie oferty edukacyjne prezentujemy na naszej stronie internetowej: [www.muzeum.krosno.pl](http://www.muzeum.krosno.pl)

### W muzeum prezentujemy następujące ekspozycje stałe:

- Przeszość ożywiona - z pradziejów Krosna i okolic
- Z dziejów Krosna XIV-XX w.
- Historia oświetlenia (z największą kolekcją lamp naftowych w Europie)
- Portret indywidualny i zbiorowy (XVII-XX w.)
- W kręgu twórców krośnieńskich XIX i XX w. (malarstwo, rzeźba, rysunek)
- Szkoła podkarpackich hut
- Fortepian Pleyela z około 1860 r. (identyczny jak instrument, na którym grał Fryderyk Chopin)

Ponadto organizujemy wiele bardzo interesujących wystaw czasowych.

Oferujemy także odczyty, prelekcje i lekcje muzealne o tematyce archeologicznej, historycznej, z historii oświetlenia, historii sztuki i historii przemysłu szklarskiego na Podkarpaciu. Ciekawą formą edukacyjną dla młodzieży są wycieczki po zabytkach miasta i okolicy. Lekcje muzealne, odczyty i prelekcje wzbogacamy filmami video, slajdami, rycinami i eksponatami muzealnymi. Charakter edukacyjny mają także przygotowywane przez pracowników Muzeum audycje radiowe i wystąpienia telewizyjne.

**Proponowane tematy odczytów, prelekcji i lekcji muzealnych:**

**Archeologia:**

Pradzieje Podkarpacia  
Początki Krosna  
Jak pracuje archeolog  
Najstarsi rolnicy Karpat polskich  
Najstarsi pasterze Karpat polskich  
Celtowie na Podkarpaciu  
Życie codzienne w okresie rzymskim na Podkarpaciu  
Grodziska Podkarpacia  
Trzcinnica - Karpacka Troja  
Historia krośnieńskiego Rynku  
Pierwsi ludzie na Podkarpaciu  
Najstarsze narzędzia, broń i ozdoby z Podkarpacia

**Historia:**

W kręgu życia i twórczości renesansowego humanisty Pawła z Krosna  
Wojciech Robert Portius - krośnieński mieszczanin, kupiec i fundator Krosno w okresie autonomii galicyjskiej  
Kształtowanie się granic powiatu krośnieńskiego  
Sztuka gotycka w Krośnie  
Krosno - dawne miasto średniowieczne  
Powstanie styczniowe - źródła pomocnicze, muzealia, postacie związane z regionem Krosna  
Dionizy Mazurkiewicz - krośnieński lekarz i społecznik  
Polskie Państwo Podziemne w powiecie Krośnieńskim

Antykomunistyczne podziemie na obszarze Podkarpacia po 1944 roku  
Udział krośnian w walkach o niepodległość w XIX i XX wieku.

**Sztuka:**

Krośnieńscy malarze i rzeźbiarze przełomu XIX i XX w.  
Krośnieńskie środowisko kulturalne przełomu XIX/XX w.  
Style i epoki

**Historia oświecenia:**

Historia oświecenia na przestrzeni wieków  
Działalność odkrywczą i społeczną Ignacego Łukasiewicza  
Charakterystyka zbiorów w zakresie historii oświecenia  
Lampy naftowe w zbiorach Muzeum Podkarpackiego w Krośnie  
Historia oświecenia świecowego

**Historia szkła:**

Historia rozwoju szklarstwa na Podkarpaciu  
Z dziejów szklarstwa na przestrzeni wieków

Szkło, jego istota, sposoby wytwarzania i zdobienia

**Konserwacja dzieł sztuki:**

Konserwacja obrazów  
Konserwacja rzeźby

**Inne tematy:**

Dwory i dworki z Podkarpacia  
Architektura rezydencjonalna na Podkarpaciu  
Znani krośnianie  
Krosno i jego zabytki  
Poznajemy Muzeum - instytucję upowszechniania kultury  
Stary cmentarz w Krośnie  
Krosno i okolice na starej pocztówce i fotografii  
Karpaty Wschodnie - Gorgany i Czarnohóra  
Żydzi na Podkarpaciu

Organizujemy konkurs malarski dla uczniów szkół podstawowych, gimnazjów i średnich **Moja przygoda w Muzeum Podkarpackim**, zakończony wystawą prac.

Serdecznie zapraszamy do zwiedzania naszego Muzeum i uczestniczenia w organizowanych tu imprezach. Jesteśmy otwarci na wszelkie inne propozycje edukacyjne. Prosimy o kontakt telefoniczny z działem oświatowo-promocyjnym lub kontakt poprzez internet. Zapewniamy, że warto nas odwiedzić.

J G

**MUZEUM-ZAMEK  
W ŁAŃCUCIE**



37-100 Łańcut

ul. Zamkowa 1

Dyrektor: **Wit Karol Wojtowicz**

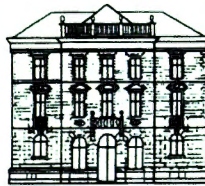
telefony: (0-17) 225-20-08 do 10

fax 225-20-12

**Muzeum jest czynne codziennie oprócz Wielkiej Soboty i Niedzieli, 3 Maja, Bożego Ciała, 1 i 11 listopada oraz okresu między 1 grudnia a 31 stycznia. Od 10-20 maja wyłączony Zamek (Festiwal Muzyczny).**

**Godziny otwarcia:** od 1 lutego do 30 listopada od 9.00 do 16.00, w niedziele i święta od 1 kwietnia do 30 września od 9.00 do 17.00.

**Zwiedzanie ekspozycji muzealnych** możliwe wyłącznie z przewodnikiem w grupach liczących nie więcej niż 25 osób. **Ostatnie wejście na godzinę przed zamknięciem Muzeum.**



**MUZEUM NARODOWE  
ZIEMI PRZEMYSKIEJ**

37-700 Przemyśl

pl. T. Czackiego 3

Dyrektor: **Mariusz Olbromski**

telefony: (016) 678-33-25 (dyr.)

675-01-52, tel./fax 678-33-25

**Wystawy stałe:**

- „Dzieje ziemi i człowieka w regionie przemyskim”
- „Ikony ze zbiorów Muzeum Narodowego Ziemi Przemyskiej, XV-XX wiek”

- „Wnętrze izby wiejskiej”

**Wystawy czasowe:**

- **Zbigniew Herbert „Epilog burzy”** (do końca września)
- **„Z dziejów miasta Przemyśla”** (do końca września)

**Muzeum czynne:**

poniedziałek - nieczynne  
wtorek, piątek - 10.30-17.30  
śr., czw., sob., niedz. - 10.00-14.00  
w niedziele wstęp wolny

**Biblioteka**

wt., piątki - 10.00-17.30  
śr., czw., sob. - 10.00-14.00

**Ceny biletów:**

4 zł i 2 zł (ulgowo)

**Wieża Zegarowa** - udostępniona dla zwiedzających w godzinach otwarcia Muzeum. Cena biletu - 2 zł.

**Ceny biletów:** 13 zł, 7 zł (ulgowy) i 18 zł (extra), **do Zamku** - 9 zł, 5 zł (ulgowy) i 11 (extra), **Powozownia** - 7 zł, 4 zł (ulgowy) i 9 (extra), **Ogród zimowy** - 2 zł, 1 zł (ulgowy) i 3 zł (extra).

**Wystawy dodatkowe:**

**Ikony, Synagoga** - 3 zł, 2 zł (ulgowy) i 4 zł (extra)

(w okresie od 15 czerwca - 15 września Synagoga otwarta w godz. 10.30-16.30. Zwiedzanie w innych terminach możliwe po wcześniejszym uzgodnieniu z sekretarzem Muzeum).

**Park wewnętrzny (w obrębie fosy)** - 1 zł i 0,50 zł (ulgowy).

**Park wewnętrzny (karnet na 6 wejść)** - 3 zł i 1,50 zł (ulgowy).

**Bilety extra** obowiązują w czasie tzw. wieczornego zwiedzania (czyli poza godzinami pracy Muzeum).

**Opłata za przewodnika:** 60 zł i 100 zł (j. obcy), a po godzinach pracy Muzeum: 80 zł i 120 zł (j. obcy).



Zajęcia edukacyjne w Sali Balowej - fragm. inscenizacji „Batorego pod Pskowem” (żywy obraz)

### SZKOŁA PODSTAWOWA

Klasy I - III

- „**Dom z tysiąca i jednej nocy**” - to cykl dziewięciu zajęć przygotowanych z myślą o uczniach klas I-III; zajęcia połączone są z zabawą - nie są zwiedzaniem, lecz odkrywaniem muzeum i jego tajemnic.

Klasy IV-VI

- **Moja rodzina, mój ród - genealogia.** W ramach zajęć uczniowie oglądają drzewa genealogiczne wielkich rodów, poznając równocześnie zasady ich powstawania.

- **Gród - Zamek - Pałac - Rezydencja - Muzeum.** Uczniowie obserwują zmiany, jakie zachodziły na terenie dzisiejszego Zamku od chwili jego powstania do dnia dzisiejszego.

- **Tajemnice dębowych szaf.** Na podstawie zachowanych z XVIII i XIX w. strojów, odtwarzamy historię ubioru oraz obyczaje naszych przodków.

- **Wśród starych obrazów.** Zajęcia wprowadzające podstawowe wiadomości o kompozycji, tematyce, środkach wyrazu i technikach malarskich. Pod kierunkiem prowadzącego dzieci uczą się patrzeć na obraz i opowiadać własne wrażenia.

- **Teatr grecki.** Zajęcia prowadzone metodą dramy wprowadzają pojęcia, np.: chiton, tunika, maska, nimfa.

- **Wśród bogów i bohaterów mitologicznych.** Poprzez krótką inscenizację przypominamy postacie mitologiczne, zwyczaje starożytnych Greków i Rzymian.

### GIMNAZJUM

- **Tematy biblijne.** Wyjaśnienie symboliki chrześcijańskiej i wpływu Biblii na rozwój kultury europejskiej na podstawie dzieł sztuki zgromadzonych w Muzeum.

- **Tematy mitologiczne.** Malarskie interpretacje mitów greckich i rzymskich na przykładzie zbiorów Zamku. Funkcje, jakie im przypisywano na przestrzeni wieków.

- **Sztuka antyku.** Zajęcia prowadzone w Galerii Rzeźb dotyczą kultury antyku i jej recepcji w późniejszych epokach.

- „**Bogata kuchnia**” **malarstwa.** Ćwiczenie umiejętności świadomego patrzenia na dzieło sztuki i analizy podstawowych pojęć plastycznych. Jak postrzegać obraz? Jak go interpretować?

- **Judaizm - religia, sztuka, życie.** Zajęcia prowadzone we wnętrzu Synagogi przybliżają młodzieży kulturę judaizmu.

- **Dawne stroje i tkaniny.** Na podstawie zachowanych strojów i tkanin, odtwarzamy historię ubioru naszych przodków.

- **Poznajemy style w sztuce.** Sztuka jako jedna z wartości i zjawiska zachodzące w niej na przestrzeni epok.

- Cykl zajęć poświęconych kulturze kolejnych epok w oryginalnych wnętrzach, mogą być realizowane niezależnie: barok, rokoko, klasycyzm.

- **W pałacu magnackim - obyczaje i zwyczaje w dawnej Polsce.** Zajęcia w formie spaceru po wnętrzach pałacowych, w ramach którego uczniowie poznają obyczaje, sztukę, muzykę i życie codzienne wielkich właścicieli ziemskich od XVII - XIX wieku.

- **Zwyczaje rodzinne.** Obrzędy i tradycje związane z domem polskim.

### SZKOŁA ŚREDNIA

- **Sztuka baroku i portret sarmacki.** Barok w architekturze, malarstwie i rzeźbie - założenia stylowe a zbiory Zamku. Sarmatyzm a portret sarmacki.

- **Sztuka oświecenia.** Rokoko, sentymentalizm, klasycyzm jako kierunki artystyczne znajdowane we wnętrzach zamkowych. Przybliżenie stylu epoki.

- **Kultura materialna XIX wieku.** Życie magnaterii polskiej na przykładzie Zamku łańcuckiego, przedmioty codziennego użytku.

- **Teatr dworski i żywe obrazy.** Historia teatru dworskiego i żywych obrazów - ich funkcje, kostiumy, rekwizyty i programy.

### OFERTA EDUKACYJNA MUZEUM - ZAMKU W ŁAŃCUCIE DLA DZIECI I MŁODZIEŻY NA ROK 2001/2002

Muzeum-Zamek w Łańcucie zaprasza Państwa do uczestnictwa w zajęciach muzealnych. Proponowany przez nas model edukacji przez sztukę odbiega zasadniczo od stereotypowego sposobu zwiedzania muzeów: oglądać „szybko i jak najwięcej”, któremu narzbyt często towarzyszy chaos poznawczy.

Aby zażegnać niebezpieczeństwo przesytu informacji, pragniemy ograniczyć encyklopedyczny wykład wiadomości na rzecz osobistego kontaktu z dziełem sztuki. Mamy nadzieję, że pozwoli to pogłębić wrażliwość na ducha minionej epoki, rozbudzi emocje, wyzwoli chęć przekazywania wrażeń i sprawi, że dla wielu uczestników zajęć ćwiczenie umiejętności opisu i interpretacji dzieła sztuki stanie się interesującym aktem własnej twórczości.

Zajęcia edukacyjne prowadzone są w oparciu o ekspozycję muzealną i wystawy czasowe, nawiązują do programu nauczania języka polskiego, historii i sztuki, mają na celu poszerzenie i pogłębienie wiedzy uczniów oraz rozwinięcie zainteresowań danym przedmiotem nauczania.



Zajęcia dla gimnazjum w Sali Balowej - „Teatr grecki”

- „**Bogata kuchnia**” malarstwa. Ćwiczenie świadomego patrzenia na dzieło sztuki i jego interpretacja. Różnice między dziełem sztuki i dziełem literackim, korespondencje sztuk.

- **Judaizm - religia, sztuka, życie.** Przybliżenie bogactwa kultury żydowskiej na przykładzie wnętrza łańcuckiej Synagogi, przybliżenie pojęć z nią związanych (wprowadzenie do trudnych rozmów o Holokauście).

- **Oblicza sztuki - style.** Charakterystyka stylów wnętrz zamkowych: barok, rokoko, klasycyzm, historyzm.

- **Na pograniczu kultur.** Blok tematyczny obejmujący trzy odrębne zajęcia wprowadzające tematykę związaną z kulturą chrześcijaństwa, judaizmu i wschodniego chrześcijaństwa, nierozzerwalnie ze sobą związanych w przeszłości na terenach Polski wschodniej.

Istnieje też możliwość uczestnictwa uczniów w zajęciach prowadzonych w ramach współpracy Działu Edukacji Muzealnej z innymi Działami Muzeum: **Biblioteka** dla gimnazjum i szkoły średniej - „W świecie starych ksiąg biblioteki Potockich”

**Dział Konserwacji Parku** dla szkoły podstawowej i gimnazjum - „Kształtowanie poczucia estetycznego u dzieci i młodzieży na przykładzie założen ogrodowych”

**Dział Sztuki Cerkiewnej**, dla szkoły podstawowej:

- „Spotkanie ze św. Mikołajem”
- „Herb miasta Łańcuta i herb mieszkańców Zamku”

**Dział Historii Miasta i Regionu** dla szkoły podstawowej i gimnazjum:

- „Średniowieczne miasto Łańcut”
- „Wynalazca z XIX wieku - Ignacy Łukasiewicz i jego związki z Łańcutem”.

- „10 Pułk Strzelców Konnych z Łańcuta”.

Zachęcamy również dzieci i młodzież do uczestnictwa w **Wojewódzkim Konkursie Plastycznym „Nasz Zamek wczoraj dziś i jutro”**, którego trzecia już edycja wzorem lat ubiegłych odbędzie się wiosną 2002 roku.

Przekazując bogatą ofertę zajęć muzealnych liczymy na uwagi nauczycieli i uczniów dotyczące zarówno treści jak i formy. Pomogą one sukcesywnie nadawać zajęciom kształt coraz doskonalszy, ku satysfakcji obu stron.

Wszystkich zainteresowanych naszą ofertą zapraszamy w miesiącach: październik, listopad, marzec, kwiecień, maj. Wszelkie dodatkowe informacje można uzyskać, a także zamówić zajęcia w Dziale Edukacji Muzealnej od poniedziałku do piątku w godzinach od 8.00 do 16.00 pod numerem telefonu 225-20-08 w. 29, 47.

**Zofia Frączek**



Wiatrak z Domaradza k. Brzozowa

## MUZEUM BUDOWNICTWA LUDOWEGO W SANOKU

38-500 Sanok, ul. Traugutta 3

Dyrektor: **Jerzy Ginalski**

tel.: (0-13) 463-09-34, 463-09-04

tel./fax 463-53-81

### Park Etnograficzny

Biała Góra, ul. A. Rybickiego, tel. (0-13) 463-16-72

Park Etnograficzny z przykładami budownictwa drewnianego Pogórzeń, Dolinian, Łemków i Bojków wraz z wyposażeniem wnętrz obiektów sakralnych, mieszkalnych, gospodarczych i użyteczności publicznej.

### Cerkiew w Uluczu - filia Muzeum

### Wystawy stałe:

- „**Ikona karpacka**” - w budynku z Nowosiółek
- „**Szkola w przeszłości**” - w budynku szkoły w Wydrnej

### Skansen czynny:

1.IV - 30.IV - 9.00-16.00

1.V - 30.IX - 8.00-18.00

1.X - 31.X - 8.00-16.00

1.XI - 31.III - 8.00-14.00

## WIATRAKI W SANOCKIM SKANSENIE

W odróżnieniu do nizinnych terenów Polski wiatraki na Podkarpaciu występowały bardzo rzadko, wręcz sporadycznie. Przyczyną tego były przede wszystkim korzystne warunki do zakładania młynów wodnych, które znajdowały się tutaj niemal w każdej miejscowości. Mimo to większość zboża przeznaczzonego na potrzeby własne gospodarstwa chłopskiego przerabiane było w domu, w stępach lub ręcznych żarnach. W ostatnich latach XIX w. zaczęły pojawiać się pierwsze małe wiatraki wyposażone w zwykłe żarna, w których pracę ręczną zastąpiono energią wiatru. W ciągu kilku następnych dziesięcioleci urządzenia te stają się bardzo popularne i nierzadko spotkać można było kilkadziesiąt takich młynów na terenie jednej miejscowości. W sumie na Pogórze Brzozowskim i Strzyżowskim oraz w zachodniej części Dołów Jasielsko-Sanockich było w połowie minionego wieku ponad 2 000 tego typu urządzeń.

Wiatraki występujące do niedawna masowo w wielu okolicach południowej



części Podkarpacia zadziwiają różnorodnością form oraz sposobem zastosowanych tutaj rozwiązań technicznych urządzeń poboru energii wiatru i jej transmisji na kamieniu żarnowe młyna. Konstruktorami wiatraków byli miejscowi rzemieślnicy, głównie kowale, ślusarze, cieśle i stolarze. Często opracowane przez domorosłego konstruktora rozwiązanie, sprawdzające się w lokalnych warunkach pogodowych, zyskiwało we wsi i w najbliższej okolicy dużą popularność, a on sam stawał się wziętym zawodowym budowniczym wiatraków. Wśród oryginalnych rozwiązań na szczególną uwagę zasługują urządzenia stanowiące połączenie tradycyjnego napędu skrzydłowego z tzw. „turbina amerykańską”, którą przenieśli na nasz teren reemigranci z Ameryki. Inną charakterystyczną cechą rozwoju małych młynów wiatrowych na Podkarpaciu jest masowe zastępowanie drewnianych części mechanizmu transmisji siły na kamienie żarnowe przez metalowe, pochodzące najczęściej ze starych części samochodowych oraz maszyn wiertniczych. Po ostatniej wojnie wykorzystywane były w tym celu również części pozyskiwane z rozbitych czołgów i wojskowych urządzeń transportowych. Przeprowadzona w połowie XX w. powszechna elektryfikacja wsi stała się przyczyną zaprzestania budowy nowych wiatraków, a istniejące, już niepotrzebne, w szybkim czasie zginęły niemal zupełnie z wiejskiego krajobrazu.

W Parku Etnograficznym w Sanoku mamy w ekspozycji 3 wiatraki, w tym 2 są wspomnianymi wyżej niewielkimi urządzeniami, w których przetwarzano ziarno przede wszystkim na potrzeby własne gospodarstwa. Starszy z nich, zbudowany w 1914 r., przeniesiony został z Domaradza k. Brzozowa. Jest to tzw. „koźlak”, którego niewielki budynek konstrukcji szkieletowej zawieszony jest obrotowo na słupie wkopanym w ziemię. Zamiast skrzydeł wiatrak posiada koło wiatrowe zbudowane z 24 drewnianych łopatek. Wszystkie części mechanizmu transmisji siły wiatru na kamienie, z wyjątkiem metalowej żarnówki, są również drewniane. Drugi wiatrak, przeniesiony z Turaszówki k. Krosna, zbudowany został w 1923 r. Podobnie jak opisany wyżej posiada ono koło wiatrowe wykonane z wieńca cienkich desek, ale ma inne rozwiązanie transmisji siły wiatru na kamienie żarnowe. Jest ona przekazywana tutaj pośrednio poprzez pas transmisyjny, co zwiększyło trzykrotnie szybkość obrotu kamienia żarnowego. W wiatraku tym trybony mechanizm

## MUZEUUM KULTURY LUDOWEJ W KOLBUSZOWEJ

36-100 Kolbuszowa  
ul. Kościuszki 2  
Dyrektor: **Miroslaw Górski**  
tel./fax (0-17) 227-12-96, 744-54-92

**Park Etnograficzny**, ul. Wolska 2  
**Odtwarza tradycyjną zabudowę wsi Lasowiaków i Rzeszowiaków.**

**Czynny do 30 września** od poniedziałku do piątku w godz. - 9.00-17.00  
**niedziela i święta** - 10.00-18.00  
poza sezonem, tj. od 1 października do 30 kwietnia - 9.00-15.00, po uprzednim zgłoszeniu w biurze Muzeum

**Ceny biletów wstępu:**

5 zł i 3 zł (ulgowo)  
Opłata przewodnika: 25 zł (w tym VAT)  
Wstęp wolny:  
maj, czerwiec, wrzesień - sobota  
lipiec, sierpień - poniedziałek

W Parku Etnograficznym czynne są wystawy:

- „Wystawa strój ludowy Lasowiaków i Rzeszowiaków”
- „Jak to ze Inem było”
- Zabawka ludowa Stanisława Naroga
- Fajans polski w zbiorach MKL
- Wystawa pokonkursowa „Dawniej szumiała tu puszcza”

przekładni oraz wał są wykonane z żelaza, które pochodzi z wycofanych z użycia urządzeń górnictwa ropy naftowej. Trzeci wiatrak, zbudowany w 1902 r., przeniesiony został z Urzejowic k. Przeworska. Ten piętrowy młyn z dwoma parami kamieni młyńskich, pełnił rolę usługową dla szerszego kręgu mieszkańców wsi. Wiatrak posiada cztery skrzydła osadzone na grubym, dębowym obrotowym wale, z którego energia wiatru transmitowana jest na żarna dwoma oddzielnymi drewnianymi przekładniami trybowymi. Dwa ostatnie młyny należą do gromady tzw. „paltraków”. Pod ich podłogą znajdują się metalowe kółka, które w czasie ustawiania urządzeń do kierunku wiatru toczą się po kolistej metalowej szynie.

**Henryk Olszański**

**Imprezy:**

W budynku dawnej synagogi, przy ul. Piękarskiej 19, czynna jest wystawa poświęcona historii miasta pt. **Dawna Kolbuszowa i jej mieszkańcy.**

Wystawa czynna w dni robocze od 9.00 do 14.00

Ceny biletów wstępu:

2 zł i 1 zł (ulgowy)



Skansen w Kolbuszowej w pastelach Jana Wozowiczka

### OFERTA EDUKACYJNA

Muzeum występuje z propozycją prowadzenia **lekcji muzealnych** dla dzieci i młodzieży szkolnej na tematy:

- Powstanie Kolbuszowej i jej początki na tle osadnictwa w Puszczy Sandomierskiej
- Grody i podgrodzia (powstanie, budowa, rozwój)
- Osadnictwo wczesnośredniowieczne w Polsce, ze szczególnym uwzględnieniem terenów Puszczy Sandomierskiej
- Lasowianie jako grupa etnograficzna (kształtowanie, kultura materialna, rzemiosło, folklor, obrzędowość doroczna i rodzinna, strój)
- Rzeszowiacy (zagadnienia jw.)
- Przemysły puszczańskie

W oparciu o stałą wystawę „Dawna Kolbuszowa i jej mieszkańcy” możliwe jest przeprowadzenie lekcji muzealnych i wykładów na uzgodnione z nauczycielami historii tematy z przeszłości miasta i regionu od XV do XIX wieku oraz w szerszym zakresie - dotyczące następujących zagadnień:

- Organizacja i funkcje miast prywatnych w XVIII i pierwszej poł. XIX w.
- Samorząd małego miasta w okresie autonomii galicyjskiej
- Rola Żydów w gospodarczym i społecznym życiu małych miast w XVIII i XX w.
- Ziemorząd i organizacje cechowe

**Odczyty:**

- „Godła napieczątne i herb Kolbuszowej”
- „Heraldyka samorządowa regionu wobec tradycji”.

**Lucyna Karkut**

## ARBORETUM I ZAKŁAD FIZJOGRAFII

Bolestraszyce, gm. Żurawica  
37-700 Przemyśl, skr. poczt. 471  
Dyrektor: **Jerzy Piórecki**  
telefon: (0-16) 671-64-54  
tel./fax 671-64-25

### Wystawy stałe:

- **Kolekcja roślin** (dendroflora, rośliny wodne i bagienne, parter oranżeryjny, pomologia)
- **Muzeum Przyrodnicze „Chrońmy ptaki”**
- **Wystawa fotograficzna „Drzewa, ogrody, dwory”**

Arboretum czynne codziennie: od 1 V do 30 X w godz. 8.00-18.00



Arboretum Bolestraszyce. Skalniak. Poidło dla ptaków.

fol. Jerzy Piórecki

## MUZEUM REGIONALNE IM. ADAMA FASTNACHTA W BRZOSZOWIE

36-200 Brzozów, Rynek 10  
tel. (0-13) 434-18-69, tel./fax 434-18-56  
e-mail: wiadbrzoz@pro.onet.pl  
www: podwale.prv.pl

### Wystawy czasowe:

- Wernisaż wystawy „Rysunek Ryszarda Kudziańskiego” oraz występ kabaretu „Meluzyna” z Rzeszowa (6 października, godz. 16.00)

### Imprezy:

- **VI Rajd Odkrywców „Poznajemy piękno i historię ziemi brzozowskiej”** z zakończeniem w Domaradzu pow. Brzozów ( impreza w ramach „Regionalnej edukacji ekologicznej”) - 8 września
- **Koncert kapeli „Graboszczanie”** z Grabownicy Starzeńskiej i kapeli z Lubatowej oraz **widowisko obrzędowe „Deptowiny”** w wykonaniu połączonych zespołów - dla uczniów gimnazjów Gminy Brzozów - 15 września
- Powtórzenie ww. koncertu dla kolejnej grupy uczniów z gimnazjów powiatu brzozowskiego (cykl imprez „Dziedzictwo kulturowe regionu”) - 30 września

## MUZEUM RZEMIOSŁA W KROŚNIE

38-400 Krosno  
ul. Piłsudskiego 17  
Dyrektor: Ewa Mańkowska  
tel./fax (0-13) 432-41-88, 432-69-68

### Wystawa stała:

- **Dzieje rzemiosła Polski południowo-wschodniej**

### Wystawa czasowa:

- **Wystawa pokonkursowa „Moja przygoda w muzeum”** (25 maja - 22 czerwca)

### Muzeum czynne:

od poniedziałku do piątku 9.00-15.00  
w soboty 10.00-14.30 (wstęp wolny)  
Ceny biletów: 4 i 2 zł (ulgowe)  
Opłata za przewodnika 5 zł

## MUZEUM MARII KONOPNICKIEJ W ŻARNOWCU

38-460 Jędrzejce  
Dyrektor: Paweł Bukowski  
tel./fax (0-13) 435-20-13

### Wystawy stałe:

- **„Kolekcja Darów Jubileuszowych”** - w dworku M. Konopnickiej
- **„Poleciały pieśni moje”** - w budynku „Lamusa” (ekspozycja biograficzno-literacka poświęcona twórczości poetki)

### Muzeum czynne:

od wtorku do niedzieli 10.00-15.00  
Biblioteka codziennie 10.00-15.00

### Ceny biletów:

6,50 zł i 4,50 zł ulgowe (w cenie biletów przewodnik)

## MUZEUM KAMIENICA ORSETTICH W JAROSŁAWIU

Rynek 4, Kamienica Orsettich  
37-500 Jarosław  
Dyrektor: Joanna Kociuba  
tel. (016) 621-54-37

### Ceny biletów:

**Ekspozycja muzealna** 3 zł (normalny),  
1,50 zł (dzieci)

**Trasa podziemna 2** zł  
niedziela - wstęp wolny (Ekspozycja muzealna)

### MUZEUM CZYNNE:

wtorek - 10.00-14.00 - Trasa podziemna  
środa - 10.00-14.00 - Ekspozycja muzealna  
czwartek - 10.00-14.00 - Ekspozycja muzealna  
piątek - 10.00-15.30 (okres zimowy) do 18.00 (okres letni)  
niedziela - 10.00-14.00 - Ekspozycja muzealna

## BIBLIOTEKI

### WOJEWÓDZKA I MIEJSKA BIBLIOTEKA PUBLICZNA W RZESZOWIE

35-010 Rzeszów, ul. Sokola 13

Dyrektor: **Stanisław Turek**

telefony: (0-17) 853-24-31 (dyr.)

853-52-17 (centr.)

fax: 853-24-31

Informatorium: 853-66-91 (do godz. 20.00)

– **Czytelnia Główna, Czytelnia Czasopism, Informatorium** - ul. Sokola 13. Pon.: 12-20, wt.-piąt.: 9-20, sob.: 9-15.

– **Wypożyczalnia Główna**, ul. Dąbrowskiego 33A. Pon.: 11-15, wt.-piąt.: 10-19, sob.: 11-15.

– **Oddział dla Dzieci i Młodzieży**, ul. Słowackiego 11. Pon.: 10-15, wt.-piąt.: 10-18, sob.: 10-15.

– **Wypożyczalnia Muzyczna**, ul. Żeromskiego 2. Wt., śr., piąt.: 10-18, czw.: 14-18, sob.: 10-15.

#### OFERTA EDUKACYJNA WOJEWÓDZKIEJ I MIEJSKIEJ BIBLIOTEKI PUBLICZNEJ W RZESZOWIE

Biblioteka oprócz swoich podstawowych zadań związanych z udostępnianiem gromadzonych zbiorów bibliotecznych prowadzi szeroką działalność kulturalno-oświatową, związaną z promocją książki i innych nośników informacji.

Jak co roku pragniemy zwrócić uwagę czytelników na znaczące dla kultury polskiej, europejskiej i światowej rocznice literackie, wydarzenia kulturalne i społeczno-polityczne. Wystawami uczymy w sierpniu i wrześniu **Rok Paderewskiego** i **Rok Norwidowski**. W ramach Roku Kultury prezentować będziemy w październiku wystawę obrazującą dorobek kultury polskiej.

Przypadające w listopadzie Dni Kultury Chrześcijańskiej uczymy **wystawą poświęconą Kardynałowi Stefanowi Wyszyńskiemu**. Obrazować ona będzie wy-

dawnictwa związane z życiem i twórczością Prymasa Tysiąclecia. W grudniu zaprezentujemy **wystawę w 80. rocznicę śmierci Gabrieli Zapolskiej**.

W styczniu 2002 roku w związku z przypadającą **110. rocznicą śmierci Ignacego Łukasiewicza** (w marcu także 180. rocznica jego urodzin) zorganizujemy wystawę poświęconą tej znaczącej, szczególnie dla naszego regionu, postaci. Wystawa lutowa poświęcona będzie wielkiemu poecie **Władysławowi Broniewskiemu w 40. rocznicę jego śmierci**. 65. rocznicę śmierci i **120. rocznicę urodzin Karola Szymanowskiego** uczymy w marcu 2002 roku wystawą poświęconą wielkiemu kompozytorowi.

Obchodzony 23 kwietnia **Światowy Dzień Książki i Praw Autorskich** będzie znakomitą okazją do zaprezentowania czytelnikom **„Cymeliów ze zbiorów WiMBP w Rzeszowie”**. W maju **wystawy** poświęcone będą: **Janowi Klepuzie** w związku z 100. rocznicą śmierci zasłużonego dla kultury polskiej śpiewaka i **Bolesławowi Prusowi** w 90. rocznicę śmierci pisarza. Na przełomie maja i czerwca, w ramach **Dni Rzeszowa**, zorganizujemy prezentację korespondencji pisarzy goszczących w minionych latach w naszej Bibliotece.

To tylko najważniejsze wystawy w budynku głównym przy ul. Sokola 13. Wszystkie oddziały i filie biblioteczne będą także systematycznie organizować wystawy i wystawki związane z przypadającymi rocznicami literackimi, kulturalnymi, jak i państwowymi.

Interesujące zapewne będzie, planowane na październik tego roku, spotkanie w Oddziale dla Dzieci i Młodzieży z **Andrzejem Grabowskim**, Kawalerem Orderu Uśmiechu. Do tradycji należy już w naszej Bibliotece organizacja **spotkań z laureatami Nagród Miasta Rzeszowa w dziedzinie literatury**. Spotkania takie organizowane będą w maju i czerwcu przyszłego roku.

Melomanów zachęcamy do udziału w **koncercie muzycznym poświęconym Stanisławowi Moniuszce** w związku z przypadającą 4 czerwca 2002 roku 130. rocznicą jego śmierci. Będzie to doskonała okazja do prezentacji młodych talentów z rzeszowskich szkół muzycznych.

W okresie ferii zimowych, tak jak co roku, najmłodszych czytelników zapraszamy do Oddziału dla Dzieci i Młodzieży oraz do wszystkich filii miejskich na różnorodne **imprezy związane z książką**. Dzieci będą mogły uczestniczyć w kon-

kursach, balach i turniejach, posłuchać bajek i baśni, obejrzeć interesujące filmy, a także rozwiązywać krzyżówki i korzystać z wydawnictw multimedialnych. Zarówno „Zima w bibliotece” jak i tradycyjne już majowe „Pasowanie na czytelnika” zapowiada się niezwykle interesująco, zarówno dla dzieci zainteresowanych tradycyjnymi formami pracy z książką, jak i dla utalentowanych plastycznie i muzycznie. Nie zostawimy też bez opieki dzieci i młodzieży niepełnosprawnej, organizując dla nich niekonwencjonalne formy pracy z książką.

**Edukacją czytelną** obejmujemy nie tylko najmłodszych. Uczniowie szkół średnich i studenci mogą w ciągu całego roku korzystać z Czytelni Głównej oraz Informatorium przy ul. Sokola 13. Mimo trudności finansowych wykazujemy dużą dbałość o systematyczne uzupełnianie nowości, a w szczególności księgozbioru informacyjnego, tj. słowników, encyklopedii, poradników, kodeksów i różnorodnych kompendiów wiedzy.

Oferujemy także naszym czytelnikom bogaty zestaw czasopism, systematycznie uzupełniany o interesujące, nowe tytuły. Ogółem w Czytelni Czasopism Bieżących jest do dyspozycji czytelników ok. 260 tytułów czasopism o różnorodnej tematyce, od popularyzacji naukowej do ryzykownej właśnie.

Tych, którzy preferują bardziej nowoczesny sposób korzystania z informacji, **zapraszamy do korzystania z programów komputerowych, multimedialnych i Internetu** w Sekcji Informacji Komputerowej, wchodzącej w skład nowo powstałego Działu Komputeryzacji Procesów Bibliotecznych. Pomimo niewielkiego pomieszczenia i skromnej ilości sprzętu komputerowego, rocznie odwiedza Sekcję ponad 11 tys. użytkowników. Świadczy to o potrzebie rozwijania tej formy usług bibliotecznych.

Czytelników Wypożyczalni Głównej już drugi rok rejestrujemy w sposób zautomatyzowany. Mają oni także możliwość przeglądania zasobów tej Biblioteki w ramach funkcjonującego programu SOWA. Cieszy się to uznaniem ze strony rosnącej z roku na rok ilości czytelników, a także unowocześnia i usprawnia obsługę. Mając na uwadze unowocześnienie systemu informacyjnego oraz usprawnienie obsługi w budynku głównym Biblioteki, koncentrujemy się na retrokonwersji do postaci elektronicznej katalogów Czytelni Główniej. W najbliższym czasie zamierzamy zaprezentować zarówno naszym czytelnikom

kom jak i szerszej publiczności wszystkie nasze bazy, a szczególnie katalogi elektroniczne w wersji online (na stronie www).

Biblioteki województwa podkarpackiego (oraz inne), które nie posiadają jeszcze własnej bazy danych, zachęcamy do skorzystania z naszej oferty. Za niewielką opłatą udostępnimy bazę katalogową Wypożyczalni Główniej liczącą ok. 50 tys. rekordów. Katalog elektroniczny zapisany na CD-ROM-ie zawiera bogatą charakterystykę wyszukiwawczą dokumen-

tów.

Biblioteki posiadające system SOWA, a także dodatkowo program retrokonwersji o nazwie SOWA-RTK, będą mogły przejmować do swoich katalogów komputerowych opracowane przez naszą Bibliotekę rekordy wybranych książek, nadając kopiowanym dokumentom indywidualne numery inwentarzarze i sygnatury. Pozwoli to przyspieszyć procesy automatyzacji w bibliotekach, które dopiero rozpoczynają ten proces i skrócić czas żmudnego tworzenia katalogów elektro-

nicznych.

We wszystkich działach naszej Biblioteki zarówno czytelnicy jak i bibliotekarze mogą liczyć na kompetentną obsługę i pomoc. Blizszych informacji dotyczących form pracy oraz organizacji lekcji bibliotecznych udziela Informatorium, a w sprawach komputeryzacji prosimy o kontakt z Działem Komputeryzacji.

Zapraszamy do korzystania ze zbiorów bibliotecznych oraz z innych naszych usług.

**Halina Piotrowska**

## KROŚNIEŃSKA BIBLIOTEKA PUBLICZNA

38-402 Krosno

ul. Wojska Polskiego 41

Dyrektor: Teresa Leśniak

tel. (0-13) 436-88-82

tel./fax 432-13-70

**IMPREZY OŚWIATOWE  
W BIBLIOTEKACH PUBLICZNYCH  
KROSNA  
wrzesień - październik 2001 r.**

Wrzesień będzie w Krośnieńskiej Bibliotece Publicznej miesiącem ważnych wydarzeń czytelniczych i kulturalnych. Na początku miesiąca nastąpi uruchomienie usług internetowych dla czytelników w Czytelni. Krośnieńska Biblioteka weźmie udział w „**Kampanii promocji czytelnictwa w środowiskach lokalnych**” organizowanej przez Fundację IDEE i Ministerstwo Kultury i Dziedzictwa Narodowego. Kampania, której celem jest aktywizacja ludzi nieczytających w miejscowościach do 50 tys. mieszkańców, trwać będzie od sierpnia do września. Biblioteka będzie współorganizatorem 2 spotkań we wrześniu według scenariusza zaproponowanego przez Fundację.

Filie miejskie wznawiają cykliczne programy kulturalno-oświatowe. I tak w Filii nr 3 przy ul. Kisielewskiego 15 kontynuować będzie działalność **Literacki Klub Dyskusyjny**, a pierwsze spotkanie odbędzie się 29 września. Filia nr 4 przy ul. Krakowskiej 124 wznawia cykl „Wtorkowych spotkań”, a w jego ramach „Jesienne rozmowy o książkach” zaplanowane na 18 września. Kontynuację cyklu „Spotkania biblioteczne”, tj. program przysposobienia bibliotecznego dla kl. III Szkoły Podstawowej nr 15 realizować będzie

w każdy czwartek Filia nr 3. Cykl konkursów błyskawicznych „Popołudnie z krzyżówką” rozpoczyna Filia nr 8 w dniu 5 września spotkaniem poświęconym krzyżówkom szkolnym.

We wrześniowym programie znajdują się ponadto liczne **konkursy dla dzieci i młodzieży**. Konkursy rysunkowe: „Pocztówka z wakacji” i „Bajkowy miś” organizuje Filia nr 8 przy ul. Mickiewicza 15. Ta sama Filia zaprasza starszą młodzież do udziału w konkursie ankietowym na temat twórczości Stanisława Lema zatytułowanym „Wszystko wiem o pilocie Fincie” oraz na projekcję filmu „Godzina paşowej róży” i poprzedzającą ją pogadankę o Marii Krüger. Konkursy rysunkowe o tematyce wspomnieniowo-wakacyjnej organizują Filia nr 2 w Suchodole i Filia nr 1 w Polance, a konkurs plastyczny pt. „Bohaterowie lektur” Filia nr 5 przy ul. Kopernika 17.

„Gdy liście upadają z drzew” to hasło **konkursu recytatorskiego**, który odbędzie się w Oddziale dla Dzieci przy ul. Ordynackiej 6.

We wrześniu proponujemy czytelnikom dwie interesujące **wystawy**: wystawę malarstwa Ewy Cisowskiej, krośnieńskiej projektantki wnętrza (minigaleria Filii nr 4 przy ul. Krakowskiej 124) oraz wystawę książek zatytułowaną „Wieczny tułacz - Seweryn Goszczyński” (Wypożyczalnia Główna, ul. Wojska Polskiego 41). Filie miejskie prezentować będą wystawki okolicznościowe z okazji przypadających w tym czasie rocznic historycznych i literackich, m. in.: 180. rocznicy urodzin C. K. Norwida, 90. rocznicy urodzin Cz. Janczarskiego, 150. rocznicy urodzin J. F. Coopera i innych.

W październiku Krośnieńska Biblioteka Publiczna ogłosi po raz drugi **Krośnieński Konkurs Literacki**. Zadaniem uczestników będzie napisanie opowiada-

nia fantasy na temat „Ja i XXI wiek”. Podsumowanie konkursu planowane jest w pierwszej dekadzie grudnia.

Siódmą część **cyklu edukacyjnego „Dzieci poznają świat”** rozpocznie w pierwszym tygodniu października Dział Zbiorów Audiowizualnych. Program realizowany będzie dla Przedszkola nr 5 i zakończy się w czerwcu 2002 r.

Filie miejskie zapraszają do udziału w konkursach plastycznych o różnorodnej tematyce. Oddział dla Dzieci przy ul. Ordynackiej 6 proponuje dwa konkursy pod wspólnym tytułem „Jesienne rozmaitości”. Konkurs plastyczny pod hasłem „Dary Pani Jesieni” zorganizują Filia nr 8 ul. Mickiewicza 15 i Filia nr 2 w Suchodole, konkurs rysunkowy „Trolle, skrzaty i elfy z bajek” Filia nr 8, a konkursowe ilustracje do bajek La Fontaine'a proponuje Filia nr 2 w Suchodole. Zajęcia plastyczne prowadzone będą także w ramach „Wtorkowych spotkań” w Filii nr 4 przy ul. Krakowskiej 124. Ich tematem będą „Kolory jesieni w oknie biblioteki”.

W październikowych propozycjach krośnieńskich bibliotek publicznych znajdują się także: **konkurs ekologiczny** „Szanujmy świat wokół nas” (Filia nr 7, ul. Rzeszowska 1) oraz **konkurs językowy** pod hasłem „Układamy ilustrowany słownik ortograficzny” (Filia nr 5, ul. Kopernika 17). W październiku przypada 110. rocznica urodzin Marii Pawlikowskiej-Jasnorzewskiej. Wieczór poświęcony jej poezji zatytułowany „Chciałbym zaśpiewać Ci...” planuje Filia nr 4. Biblioteki przypominać będą wynikające z kalendarza rocznic sylwetki następujących twórców: Michała Bałuckiego, Edmunda Amicisa, Jeana de La Fontaine'a.

Szczegóły o omówionych wyżej imprezach oświatowych zamieszczać będziemy na afiszach i w lokalnych mediach.

**Wanda Belcik**

## DOMY I OŚRODKI KULTURY

### WOJEWÓDZKI DOM KULTURY W RZESZOWIE

35-959 Rzeszów, ul. Okrzei 7

Dyrektor: **Lesław Wais**

telefony:

dyrekcja: (0-17) 853-25-35

centrala: 853-52-57

fax: 862-46-40

e-mail: [wdk@rzpl](mailto:wdk@rzpl)

[www.wdk.rz.pl](http://www.wdk.rz.pl)

#### IMPREZY

#### 10-13 października IV SPOTKANIA TEATRÓW POLSKICH Z ZAGRANICY

W *Spotkaniach* uczestniczą teatry i grupy teatralne złożone z osób dorosłych, systematycznie działające poza granicami Polski. Celem imprezy jest prezentacja dorobku zespołów, ich integracja i wzajemna wymiana doświadczeń artystycznych. Występy polonijnych zespołów teatralnych stanowią swoiste lekcje patriotyzmu dla wielopokolenio-

#### PRZEMYSKA BIBLIOTEKA PUBLICZNA IM. I. KRASICKIEGO

37-700 Przemyśl

ul. Juliusza Słowackiego

Dyrektor: **Grażyna Bałicka**

tel. (0-16) 678-39-60, 678-35-82

tel./fax 678-62-91

e-mail: [PBP2001@poczta-onet.pl](mailto:PBP2001@poczta-onet.pl)

#### Wystawy:

- „Stanisław Lem - klasyk literatury fantastycznonaukowej; w 80. Rocznicę urodzin” (11-29 września)
- „Jesień w malarstwie” (3-22 września)
- „180. Rocznica urodzin Cypriana Kamila Norwida” (24 września - 27 października)



III Spotkania Teatrów Polskich z Zagranicy: „Halkę” St. Moniuszki zaprezentował Polski Instytut Teatralny z Nowego Jorku, a „Zemstę” A. Fredry (zdj. poniżej) Teatr „Scena Polska” w Cieszynie

Fot. A. Kus

wej publiczności, oglądającej spektakle. Do tegorocznej edycji *Spotkań* zgłosiły się następujące zespoły:

- NIEZALEŻNA GRUPA TETRALNA „Dom Otwarty” z Budapesztu (Węgry)
  - POLSKI INSTYTUT TEATRALNY z Nowego Jorku (USA)
  - POLSKI TEATR ze Lwowa (Ukraina)
  - ZESPÓŁ TEATRALNY z Wędrzyni (Czechy)
  - TEATR ZWIĄZKU POLAKÓW z Maasmechelen (Belgia)
  - POLSKI TEATR AMATORSKI z Wilna (Litwa)
  - TEATR SCENA POLSKA z Cieszyna (Czechy)
  - POLSKIE CENTRUM EDUKACYJNE z Gruzji
- Org.: WDK w Rzeszowie, Rzeszowski Oddział Stowarzyszenia „Wspólnota Polska”

#### 18 października

Z cyklu „ESTRADA MŁODYCH” - koncert promujący młodych wykonawców

Klub „Bohema” WDK

#### 20-21 października

#### XVII OGÓLNOPOLSKI KONKURS TRADYCYJNEGO TAŃCA LUDOWEGO

Konkurs o wieloletniej tradycji i dużym prestiżu, służący ochronie i kultywowaniu tradycyjnego tańca ludowego poprzez prezentację tańców z różnych regionów etnograficznych kraju, w wykonaniu autentycznych wiejskich tancerzy (wyklucza się udział tancerzy wyczynowych przez choreografów), oraz dokumentowaniu (wideo) wykonywanych tańców.

Wykonawcami mogą być wyłącznie wiejscy tancerze średniego i starszego pokolenia - nie dopuszcza się do udziału dzieci. W konkursie ocenia się kategorie: tańców zbiorowych oraz par indywidualnych.

Inf. Anna Bytnar

tel. 0-17/853-52-57 w. 40

#### WYSTAWY

#### 28 sierpnia - 16 września

„Ogrody Japonii” - wystawa fotografii Urszuli Darskiej-Immamury - Prezesa Towarzystwa Polsko-Japońskiego im. Akiro Kurosawy (Oddz. w Katowicach).

Wystawa składa się z ponad 50 barwnych fotogramów dokumentujących najśłynniejsze ogrody Japonii (krajobrazowe, skalne, herbaciane), uważanych przez poetów i estetyków jako dzieła sztuki. Uzupełnieniem wystawy (oficjalne otwarcie 11.09.) będą kompozycje ikebany.



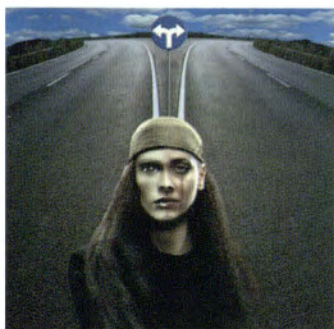
Kioto, Kinkakuji, Świątynia Złotego Pawilonu z wystawy fotografii Urszuli Darskiej-Immamury: „Ogrody Japonii”

19-30 września

Wystawa dorobku dziecięcego koła plastycznego Domu Kultury w Głogowie z cyklu „Nasi Goście”

2-15 października

„CYBERGRAFIE” - wystawa fotografii Ryszarda Czernowa wykonanych technologią cyfrową w ramach IV Ogólnopolskiego Seminarium „Cyber Media”. Ryszard Czernow - fotografik, operator filmowy, członek Związku Polskich Artystów Fotografików - Okręg Śląski, absolwent Wydziału Radia i Telewizji Uniwersytetu Śląskiego im. Krzysztofa Kieślowskiego. Od piętnastu lat zajmuje się fotografią artystyczną, a od pięciu profesjonalnie uprawia komputerową kreację obrazu fotograficznego i projektowanie graficzne plakatów, reklam prasowych, kalendarzy itp. Jest laureatem I nagrody w Ogólnopolskim Konkursie Fotografii Cyfrowej „Cyberfoto 2000”.



Fotografie Ryszarda Czernowa obejrzymy w WDK w I poł. października

17-30 października

Wystawa twórczości Witolda Zaremby z Tarnowskich Gór - laureata I nagrody XVI Ogólnopolskiej Wystawy Twórczości Pedagogów Plastyki.

Galeria WDK

### 20 października - 11 listopada XVII OGÓLNOPOLSKA WYSTAWA TWÓRCZOŚCI PEDAGOGÓW PLASTYKI

Wystawa jest przeglądem dorobku twórczego nauczycieli i instruktorów w dziedzinie malarstwa. Integruje i inspirowa twórczo tę grupę zawodową, bezpośrednio wychowującą i kształtującą wrażliwość estetyczną młodego pokolenia.

Miejsce prezentacji -  
BWA Rzeszów

## DOSKONALENIE ZAWODOWE ANIMATORÓW KULTURY

2-3 października

### Ogólnopolskie Sympozjum pn. „Cyber Media”

Tematem Sympozjum jest przedstawienie różnorodnych możliwości zastosowania technik cyfrowych w przetwarzaniu fotografii, filmu i grafiki komputerowej oraz nowoczesnych systemów komunikacyjnych. W programie są przewidziane wykłady, prelekcje i pokazy sprzętu.

Inf. Adam Kus,  
tel. 0-17/853-52-57 w. 39

20 października

Seminarium pt. „Nauczyciel a jego twórczość” towarzyszące XVII Ogólnopolskiej Wystawie Twórczości Pedagogów Plastyki.

Inf. Krystyna Niebudek,  
tel. 0-17/853-52-57 w. 36

24 października i 14 listopada  
Szkolenia nt. kształcenie kompetencji w zakresie zarządzania czasem

Inf. Anna Kruk,  
tel. 0-17/853-52-57 w. 38

26 października

Warsztaty teatralne dla prowadzących grupy i teatry obrzędowe pt. „Późnojesienne prace gospodarcze - ich wizerunek sceniczny”

Miejsce: GOK w Jeżowem  
Inf. Czesław Drąg,  
tel. 0-17/853-52-57 w. 35  
Edward Chaber,  
tel. 0-15/879-43-77

29-30 października

„5 minut dla lalki” - warsztaty dla reżyserów teatrów lalkowych

Miejsce: GOKiW w Wielopolu Skrzyńskim  
Inf. Czesław Drąg,  
tel. 0-17/853-53-57 w. 35  
Marcin Świerad,  
tel. 0-17/221-40-00

październik

Seminarium dla dyrygentów orkiestr dętych - prowadzący: kapelmistrz Franciszek Suwała (współorganizacja



Z poprzednich, w 2000 r. „Cyber Mediów”

Fot. A. Kus

z PZChiO - Oddz. w Rzeszowie)

Inf. Jan Zołoteńko,  
tel. 0-17/853 52 57 w. 40  
Maria Tronina, tel. jw. w. 36

## KURSY

1 raz w miesiącu - od września do grudnia

Kurs kwalifikacyjny II stopnia z dziedziny tańca ludowego - 2-dniowe sesje  
Inf. Anna Bytnar,  
tel. 0-17/853-52-57 w. 40

Soboty

Kurs języka angielskiego dla dzieci i młodzieży

Inf. Anna Kruk,  
tel. 0-17/853-52-57 w. 38

Środy, czwartki, soboty

Kurs tańca towarzyskiego - I, II, III stopnia

Inf. Roman Małkiewicz  
(w godz. zajęć)  
Stanisława Micał,  
tel. 0-17/853-52-57 w. 35

## STAŁE FORMY PRACY

### KLUBY I KOŁA ZAINTERESOWAŃ

- Amatora Plastyka (1-szy piątek miesiąca)
- Dyskusyjny Klub Filmowy „KLAPS” (czwartek)
- Filatelisty (niedziela)
- Fotograficzny (piątek)
- Kolekcjonera (2-ga niedziela miesiąca)
- Miłośników Haftu (1-szy i 3-ci poniedz. miesiąca)
- Miłośników Kanarków (1-sza niedziela miesiąca)
- Miłośników Kwiatów (2-gi i 4-ty czwartek m-ca)
- Miłośników Muzyki (wg oddzielnego planu)
- Numizmatyka (niedziela)

- Przyjaciół Lotnictwa i Związku Lotników Polskich (1-szy czwartek miesiąca)
- Przyjaciół Ludzkiego Życia - krąg dyskusyjny (wg oddzielnego planu)
- Rzeszowska Akademia Komiksu (co druga sobota miesiąca)
- Szachisty (wtorek, środa)
- Młodego Szachisty (sobota)

## STOWARZYSZENIA

### SPOŁECZNO - KULTURALNE

- Polski Związek Chórów i Orkiestr
- Robotnicze Stowarzyszenie Twórców Kultury
- Rzeszowskie Towarzystwo Muzyczne
- Stowarzyszenie Rodzin Wielodzietnych
- Stowarzyszenie Literackie „Anioł”
- Towarzystwo Kultury Teatralnej
- Towarzystwo Polsko-Niemieckie
- Zgromadzenie Rycerzy „Szkarłatnej Róży”

## CYKLICZNE FORMY

### EDUKACYJNE DLA MŁODZIEŻY

- Mała Akademia Filmu (spotkania dla uczniów gimnazjum) 1 raz w m-cu
- Klub Młodych Pisarzy (spotkania dla młodzieży próbującej swoich sił w prozie i poezji) 1-szy czwartek miesiąca
- Warsztaty plastyczne - 2 razy w miesiącu

## INNE CYKLICZNE FORMY

- Czwartki Jazzowe
- Klub płytowy Andrzeja Klee
- Środy Retro z Kapelą „Tender”
- Wieczory Słowa i Muzyki

## EDUKACJA KULTURALNA DZIECI I MŁODZIEŻY

W sezonie kulturalnym 2001/2002 Wojewódzki Dom Kultury w Rzeszowie zaprasza do korzystania z różnorodnych ofert, mieszczących się w programie edukacji kulturalnej, która była i jest priorytetowym posłannictwem tej instytucji.

Zamierzeniem WDK jest szerzenie wiedzy i umiejętności z różnych dyscyplin sztuki oraz rozwijanie właściwych zainteresowań (czemu sprzyja różnorodność prowadzonych form), a nade wszystko kształcenie właściwego poczucia estetyki, wrażliwości i aspiracji kulturalnych. Równie ważną funkcją jest wyłanianie, promowanie i otacza-

nie opieką uzdolnionych artystycznie dzieci i młodzieży.

W planie działalności WDK uwzględnia się aktualne potrzeby i zainteresowania, wprowadzając wynikające z tego nowe formy pracy (np. klub fotograficzny, KONKURS AKTORA z PRZEDSZKOLA, koncerty z cyklu „Estrada młodych). Zarysowując bardzo skróto całą ofertę edukacji kulturalnej, zwracamy uwagę na najważniejsze grupy form:

- **uczestnictwo w zespołach artystycznych** (obecnie działa 13 zespołów). Najliczniejsze i cieszące się największą popularnością są zespoły taneczne: ZPiT Bandoska, Dziecięcy Zespół Artystyczny „Uśmiech”, a także dziewczęce orkiestry dęte

- **udział w przeglądach i konkursach** (przeciętnie ok. 30 rocznie)

Najliczniejszym uczestnictwem cieszą się: Międzynarodowy Niekonwencjonalny Konkurs Fotograficzny „Foto Odlot”, konkurs „Poeci i pisarze dzieciom”, Ogólnopolski Konkurs Recytatorski, Konkurs Poezji Religijnej, Przegląd Zespołów Tanecznych, „Mikołajki”, Turniej Aktora z Przedszkola (1 edycja w 2000 r.)

- **stałe formy pracy**

Umożliwiają spotkania w kołach i klubach zainteresowań oraz stowarzyszeniach, udział w prelekcjach, wykładach i dyskusjach z ludźmi sztuki, nauki, twórcami literatury (np. *Wieczory Słowa i Muzyki, Podkarpacka Izba Poetów*)

- **działalność wystawiennicza** - w ciągu roku eksponuje się kilkadziesiąt wystaw z różnych dziedzin plastyki oraz fotograficznych. Wśród nich są wystawy będące plonem konkursów, w których udział jest dostępny dla wszystkich zainteresowanych

- **Dyskusyjny Klub Filmowy „Klapy”, Kino Lektur szkolnych** - projekcje wartościowych produkcji filmowych

- **doksztalcenie**

Pogłębianie specjalistycznej wiedzy poprzez seminaria, szkolenia, warsztaty artystyczne, konsultacje z różnych dyscyplin sztuki, a także kursy językowe i taneczne. Organizowane są cykliczne zajęcia - jako formy edukacyjne specjalnie adresowane dla dzieci i młodzieży - a to: warsztaty plastyczne i teatralne, Mała Akademia Filmu - spotkania dla uczniów gimnazjum, spotkania „Młodych Pisarzy” - dla młodzieży próbującej swoich sił w twórczości literackiej.

## CENTRUM KULTURALNE W PRZEMYSŁU

37-700 Przemyśl

ul. S. Konarskiego 9

Dyrektor: **Janusz Czarski**

telefony: (0-16) 678-35-50, 678-31-32

tel./fax 678-20-09

e-mai: [ck\\_przemysl@2com.pl](mailto:ck_przemysl@2com.pl)

[www.ck.przemysl.com.pl](http://www.ck.przemysl.com.pl)



Zespół „Familia” z Rudolowic w ubiegłorocznej edycji „Festynu pod platanem”

fol. K. Trojanowska

## IMPREZY

16 września

**FESTYN POD PLATANEM - Przegląd Grup Śpiewaczych** pn. „Pieśni zwyczajowe i obrzędowe - kołysanki i pieśni sieroce”

Dom Kultury w Zarzeczcu  
(obok zabytkowego Pałacu)

Org.: Dom Kultury w Zarzeczcu i CK w Przemyśle

WDK na co dzień służy radą i pomocą dzieciom i młodzieży szkolnej i studenckiej, kształcącej się lub poszerzającej własne zainteresowania. Instruktorzy WDK udostępniają odpowiednie materiały bądź dostarczają wiadomości potrzebnych do opracowań szkolnych, prac dyplomowych i magisterskich. Ponadto organizujemy praktyki dla studentów wyższych uczelni. Szczegółowa oferta działań edukacyjnych jest aktualizowana i wzbogacana w ciągu sezonu kulturalnego, dlatego zachęcamy do częstego odwiedzania i korzystania z propozycji WDK.

Szczegółowe informacje w bieżących numerach *BIULETYNU INFORMACYJNEGO WDK*, dostępnego we wszystkich domach i ośrodkach kultury oraz w Internecie na stronach [www.wdk.rz.pl](http://www.wdk.rz.pl)

**24-28 września**  
**VIII DNI MUZYKI**  
**ORATORYJNO-**  
**KANTATOWEJ**

Bazylika Archikatedralna  
w Przemyślu

W programie m.in.:

**25.09 - „Psalmy Dawi-**  
**dowe” Mikołaja Go-**  
**mółki** w wykonaniu Je-  
rzego Żaka - lutnia i Jac-  
ka Wistockiego - śpiew  
(tenor)

**27.09 - Muzyka staro-**  
**polska** w wykonaniu Ze-  
społu wokalnego „Affa-  
bre Concinui” z Poznania  
i Sławomira Kamińskiego  
- organy

**28.09 - J. S. Bach oraz muzyka sakral-**  
**na współczesnych kompozytorów Mi-**  
**rosława Skoryka (Ukraina), Andrze-**  
**ja Nikodemowicza (Polska)** w wyko-  
naniu Orkiestry Kameralnej i solistów  
ze Lwowa

**27 września**

W cyklu PRZYSTANEK POEZJA - wie-  
czór autorski Pawła Piętała z Przemyśla  
Klub „Pawlice” CK

**październik**

**IX PRZEMYSKA JESIEŃ TEATRAL-**  
**NA** (szczegóły w afiszach)  
Sala widowiskowa CK

**18 października**

**DOROCZNE SPOTKANIE POETÓW**  
Klub „Pawlice” CK

**20-30 października**

Wyjazd Zespołu Tanecznego „Koralik”  
do Gersheim (Niemcy) na Międzynaro-  
dowe „Spotkania na Granicy”. Premie-  
ra widowiska tanecznego „*Dziki labę-*  
*dzie*” wg baśni Andersena

**DKF „LAMUS”**

Spotkania i seanse filmowe

**10 września** - „Upadłe Anioły”

**24 września** - „Hana Bi”

**8 października** - „Żywoł Mateusza”

**29 października** - „Przystań”

**WYSTAWY**

**6-30 września**

Marek Maczuga - Malarstwo

**5-27 października**

Irena Śliwa - Malarstwo



Lwowska Orkiestra Kameralna (pośrodku dyrygent i kompo-  
zytor Myrosław Skoryk) zaprezentuje się 29 września w ra-  
mach VIII Dni Muzyki Oratoryjno-Kantatowej

**OFERTA EDUKACYJNA**  
**CENTRUM KULTURALNEGO**  
**W PRZEMYŚLU**  
**SEZON 2001/2002**

Centrum Kulturalne w Przemyślu,  
które jest ważnym ogniwem w eduka-  
cji kulturalnej dzieci i młodzieży, podej-  
muje swoje działania głównie w kierunku  
edukacji artystycznej. Duży nacisk  
kładzie na rozwijanie oraz zaspokajanie  
ich indywidualnych potrzeb, pragnąc  
stworzyć przy tym sprzyjające warunki  
do takiej działalności.

Swoje zadania realizuje poprzez  
różnorodne formy pracy, a są to:

**Zajęcia stałe:**

– Udział w zespołach artystycznych.  
W Centrum istnieją i działają zespoły:

- muzyczne: Studio Piosenki Dziecięcej „AGA”, zespół „Jazz Jazgoth”,

Zespół rockowy-jazzowy i bluesowy,

Zespół Harmonijek Ustnych

- taneczne: Zespół Taneczny „Koralik”,

Zespół Taneczny „Foxal”

- teatralne: Grupa Teatralna „Garderoba” i „Mała Garderoba”

– Udział w Warsztatach Plastycznych  
dla dzieci. Uczestnicy warsztatów pod  
okiem instruktora ds. plastyki poznają  
różne techniki plastyczne, oglądają wy-  
stawy, biorą udział w konkursach i prze-  
glądach plastycznych

- Projekcje w Dyskusyjnym Klubie Fil-  
mowym „LAMUS”, który dwa razy  
w miesiącu proponuje bogatą ofertę kina  
artystycznego, skierowaną do młodzie-  
ży starszej i dorosłych

- Projekcje w Dyskusyjnym Klubie Fil-  
mowym „LAMUS”, który dwa razy  
w miesiącu proponuje bogatą ofertę kina  
artystycznego, skierowaną do młodzie-  
ży starszej i dorosłych

- Projekcje w Dyskusyjnym Klubie Fil-  
mowym „LAMUS”, który dwa razy  
w miesiącu proponuje bogatą ofertę kina  
artystycznego, skierowaną do młodzie-  
ży starszej i dorosłych

- Projekcje w Dyskusyjnym Klubie Fil-  
mowym „LAMUS”, który dwa razy  
w miesiącu proponuje bogatą ofertę kina  
artystycznego, skierowaną do młodzie-  
ży starszej i dorosłych

- Projekcje w Dyskusyjnym Klubie Fil-  
mowym „LAMUS”, który dwa razy  
w miesiącu proponuje bogatą ofertę kina  
artystycznego, skierowaną do młodzie-  
ży starszej i dorosłych

- Projekcje w Dyskusyjnym Klubie Fil-  
mowym „LAMUS”, który dwa razy  
w miesiącu proponuje bogatą ofertę kina  
artystycznego, skierowaną do młodzie-  
ży starszej i dorosłych

- Projekcje w Dyskusyjnym Klubie Fil-  
mowym „LAMUS”, który dwa razy  
w miesiącu proponuje bogatą ofertę kina  
artystycznego, skierowaną do młodzie-  
ży starszej i dorosłych

- Projekcje w Dyskusyjnym Klubie Fil-  
mowym „LAMUS”, który dwa razy  
w miesiącu proponuje bogatą ofertę kina  
artystycznego, skierowaną do młodzie-  
ży starszej i dorosłych

- Projekcje w Dyskusyjnym Klubie Fil-  
mowym „LAMUS”, który dwa razy  
w miesiącu proponuje bogatą ofertę kina  
artystycznego, skierowaną do młodzie-  
ży starszej i dorosłych

lu dyscyplin artystycznych, pozwalają  
wyłaniać i promować utalentowane  
dzieci. Spośród dużej ilości tych imprez  
należy tu wspomnieć o następujących  
propozycjach:

**teatralnych:** IV Turnieju Satyry  
im. I. Krasickiego „O Złotą Szpilę”

(w Roku Krasickiego oparty głównie  
na jego twórczości) - listopad, XXIII

Biesiadzie Teatralnej w Horyńcu Zdro-  
ju - Konfrontacjach Zespołów Teatral-  
nych Małych Form - luty, XLVII Ogól-  
nopolskim Konkursie Recytatorskim

(eliminacje rejonowe i wojewódzkie) -  
kwiecień, XI Ogólnopolskim Konkursie  
Recytatorskim „Sacrum w Literatu-  
rze” (eliminacje rejonowe przy współ-  
udziale O. O. Dominikanów w Jarosła-  
wiu) - kwiecień, XXIV Przeglądzie Te-  
atryków Dziecięcych „Tropem Jasia  
i Małgosi” w Birczy (przy współorgani-  
zacji z GOK w Birczy) - maj, VI Woje-  
wódzkim Przeglądzie Szkolnych Zespo-  
łów Teatralnych „Antrak” - czerwiec

**muzycznych:** XII Przeglądzie Piosen-  
ki Dziecięcej „Śpiewaj razem z nami” -  
marzec

**tanecznych:** XXV Konfrontacjach  
Dziecięcych Zespołów Tanecznych  
„Tańcowały dwa Michały” - marzec,  
XX Międzywojewódzkim Przeglądzie  
Dziecięcych Zespołów Tańca Ludowe-  
go „Taneczny Krag” - kwiecień, Mię-  
dzynarodowych Spotkaniach Teatrów  
Tańca Współczesnego - czerwiec

**muzycznych:** XII Przeglądzie Piosen-  
ki Dziecięcej „Śpiewaj razem z nami” -  
marzec

**tanecznych:** XXV Konfrontacjach  
Dziecięcych Zespołów Tanecznych  
„Tańcowały dwa Michały” - marzec,  
XX Międzywojewódzkim Przeglądzie  
Dziecięcych Zespołów Tańca Ludowe-  
go „Taneczny Krag” - kwiecień, Mię-  
dzynarodowych Spotkaniach Teatrów  
Tańca Współczesnego - czerwiec

**muzycznych:** XII Przeglądzie Piosen-  
ki Dziecięcej „Śpiewaj razem z nami” -  
marzec

**tanecznych:** XXV Konfrontacjach  
Dziecięcych Zespołów Tanecznych  
„Tańcowały dwa Michały” - marzec,  
XX Międzywojewódzkim Przeglądzie  
Dziecięcych Zespołów Tańca Ludowe-  
go „Taneczny Krag” - kwiecień, Mię-  
dzynarodowych Spotkaniach Teatrów  
Tańca Współczesnego - czerwiec

**muzycznych:** XII Przeglądzie Piosen-  
ki Dziecięcej „Śpiewaj razem z nami” -  
marzec

**tanecznych:** XXV Konfrontacjach  
Dziecięcych Zespołów Tanecznych  
„Tańcowały dwa Michały” - marzec,  
XX Międzywojewódzkim Przeglądzie  
Dziecięcych Zespołów Tańca Ludowe-  
go „Taneczny Krag” - kwiecień, Mię-  
dzynarodowych Spotkaniach Teatrów  
Tańca Współczesnego - czerwiec

**muzycznych:** XII Przeglądzie Piosen-  
ki Dziecięcej „Śpiewaj razem z nami” -  
marzec

**tanecznych:** XXV Konfrontacjach  
Dziecięcych Zespołów Tanecznych  
„Tańcowały dwa Michały” - marzec,  
XX Międzywojewódzkim Przeglądzie  
Dziecięcych Zespołów Tańca Ludowe-  
go „Taneczny Krag” - kwiecień, Mię-  
dzynarodowych Spotkaniach Teatrów  
Tańca Współczesnego - czerwiec

**muzycznych:** XII Przeglądzie Piosen-  
ki Dziecięcej „Śpiewaj razem z nami” -  
marzec

**tanecznych:** XXV Konfrontacjach  
Dziecięcych Zespołów Tanecznych  
„Tańcowały dwa Michały” - marzec,  
XX Międzywojewódzkim Przeglądzie  
Dziecięcych Zespołów Tańca Ludowe-  
go „Taneczny Krag” - kwiecień, Mię-  
dzynarodowych Spotkaniach Teatrów  
Tańca Współczesnego - czerwiec

**muzycznych:** XII Przeglądzie Piosen-  
ki Dziecięcej „Śpiewaj razem z nami” -  
marzec

**tanecznych:** XXV Konfrontacjach  
Dziecięcych Zespołów Tanecznych  
„Tańcowały dwa Michały” - marzec,  
XX Międzywojewódzkim Przeglądzie  
Dziecięcych Zespołów Tańca Ludowe-  
go „Taneczny Krag” - kwiecień, Mię-  
dzynarodowych Spotkaniach Teatrów  
Tańca Współczesnego - czerwiec

**muzycznych:** XII Przeglądzie Piosen-  
ki Dziecięcej „Śpiewaj razem z nami” -  
marzec

**tanecznych:** XXV Konfrontacjach  
Dziecięcych Zespołów Tanecznych  
„Tańcowały dwa Michały” - marzec,  
XX Międzywojewódzkim Przeglądzie  
Dziecięcych Zespołów Tańca Ludowe-  
go „Taneczny Krag” - kwiecień, Mię-  
dzynarodowych Spotkaniach Teatrów  
Tańca Współczesnego - czerwiec

**muzycznych:** XII Przeglądzie Piosen-  
ki Dziecięcej „Śpiewaj razem z nami” -  
marzec

**tanecznych:** XXV Konfrontacjach  
Dziecięcych Zespołów Tanecznych  
„Tańcowały dwa Michały” - marzec,  
XX Międzywojewódzkim Przeglądzie  
Dziecięcych Zespołów Tańca Ludowe-  
go „Taneczny Krag” - kwiecień, Mię-  
dzynarodowych Spotkaniach Teatrów  
Tańca Współczesnego - czerwiec

**muzycznych:** XII Przeglądzie Piosen-  
ki Dziecięcej „Śpiewaj razem z nami” -  
marzec

**tanecznych:** XXV Konfrontacjach  
Dziecięcych Zespołów Tanecznych  
„Tańcowały dwa Michały” - marzec,  
XX Międzywojewódzkim Przeglądzie  
Dziecięcych Zespołów Tańca Ludowe-  
go „Taneczny Krag” - kwiecień, Mię-  
dzynarodowych Spotkaniach Teatrów  
Tańca Współczesnego - czerwiec

**muzycznych:** XII Przeglądzie Piosen-  
ki Dziecięcej „Śpiewaj razem z nami” -  
marzec

**tanecznych:** XXV Konfrontacjach  
Dziecięcych Zespołów Tanecznych  
„Tańcowały dwa Michały” - marzec,  
XX Międzywojewódzkim Przeglądzie  
Dziecięcych Zespołów Tańca Ludowe-  
go „Taneczny Krag” - kwiecień, Mię-  
dzynarodowych Spotkaniach Teatrów  
Tańca Współczesnego - czerwiec

**muzycznych:** XII Przeglądzie Piosen-  
ki Dziecięcej „Śpiewaj razem z nami” -  
marzec

**tanecznych:** XXV Konfrontacjach  
Dziecięcych Zespołów Tanecznych  
„Tańcowały dwa Michały” - marzec,  
XX Międzywojewódzkim Przeglądzie  
Dziecięcych Zespołów Tańca Ludowe-  
go „Taneczny Krag” - kwiecień, Mię-  
dzynarodowych Spotkaniach Teatrów  
Tańca Współczesnego - czerwiec

**muzycznych:** XII Przeglądzie Piosen-  
ki Dziecięcej „Śpiewaj razem z nami” -  
marzec

**tanecznych:** XXV Konfrontacjach  
Dziecięcych Zespołów Tanecznych  
„Tańcowały dwa Michały” - marzec,  
XX Międzywojewódzkim Przeglądzie  
Dziecięcych Zespołów Tańca Ludowe-  
go „Taneczny Krag” - kwiecień, Mię-  
dzynarodowych Spotkaniach Teatrów  
Tańca Współczesnego - czerwiec



Akademia Jazzu organizowana podczas Miokolajek Jazzowych.

Do cennych tradycji należą teŝ opieka, jaką roztaacza Centrum co roku nad prawie 50-osobowà grupà dzieci w wieku 7-14 lat podczas ferii zimowych i wakacji. „Kolorowe ferie” i „Ko-

lorowe wakacje” adresowane sà do dzieci, które nie wyjeżdżają z miasta. CK oferuje im wiele atrakcyjnych form rekreacji, m.in. gry, konkursy, wycieczki, seanse filmowe.

W ciàgu roku szkolnego Centrum Kulturalne współpracuje z wieloma placówkami oświatowymi. Przemyśla

i okolic, korzystając przy tym ze zgłaszanych propozycji i sugestii.

Zapraszamy dzieci i ich opiekunów do zapoznania się z naszą ofertà. Szczegółowych informacji udzielają Działy: **Organizacji Działalności Artystycznej i Informacyjno-Metodyczny**, nr tel. (0-16) 678-35-50.

**Jolanta Nowak**

## IMPREZY INNYCH ORGANIZATORÓW DZIAŁALNOŚCI KULTURALNEJ W WOJEWÓDZTWIE

### JAROSŁAW

**4 września**

*Nasze Małe Ojczyzny* - program poetycko-muzyczny

**8 września**

*Pożegnanie Lata* - impreza plenerowa dla młodzieży

**27 września**

Wieczór poetycki - spotkanie z *Krystyną Lenkowską*

**16 października - 16 listopada**  
**„JESIENNE IMPRESJE ARTYSTYCZNE”**

W ramach *Impresji* stale organizowane są:

Turniej Poetycki - *O Laur Impresji Wawrzynek* - Konkurs recytatorski dla szkół podstawowych i gimnazjów  
*Międzyszkolny Turniej Wiedzy o Jarosławiu*

*XI Jarosławski Jarmark Muzyczny*

Org.: Miejski Ośrodek Kultury w Jarosławiu, Plac A. Mickiewicza 6, tel. 0-16/621-44-34 - dyr. Teresa Piątek, tel./fax 0-16/621-32-94 - instruktorzy

### WYSTAWY

**14 września - 6 października**  
Władysław Szulc - fotografia

**12 października - 9 listopada**  
Poplenerowa wystawa **Jarosławskiego Towarzystwa Fotograficznego ATEST 2000**

**Mała Galeria** - Plac A. Mickiewicza 6 (Wiesława Wideryńska, tel./fax: 0-16/621-32-94)

**3-21 września**

25 lat pracy twórczej **Henryka Cebuli** - malarstwo, grafika, rzeźba

**27 września - 19 października**  
Zdzisław Welc - malarstwo

**24 października - 16 listopada**  
Fiodor Kiselev - akwarela

**Galeria Rynek 6** - Rynek 6 (Elżbieta Piekarska, tel. 0-16/621-58-44)

**3-20 września**

Wystawa z cyklu „Nasze prace” - Prace plastyczne dzieci z przedszkola *Montessori* w Jarosławiu  
MOK pl. A. Mickiewicza 6 (holl I p.)

**21 września do 15 października**

Wystawa prac plastycznych uczniów Publicznego Gimnazjum nr 1 w Jarosławiu przygotowanych pod kierunkiem Elżbiety Śliwińskiej  
Informacje: Zofia Kolasa, tel. 0-16/621-32-94

### KROSNO IMPREZY

**1 września**

FESTYN

KULTURALNO - REKREACYJNY  
„POŻEGNANIE WAKACJI”  
Stadion MOSiR Krosno

**5 października**

KONKURS POETYCKI

O „LAMPE IGNACEGO ŁUKASIEWICZA”  
Ogłoszenie wyników konkursu

**8-14 października**

XIX KROŚNIEŃSKA

JESIEŃ MUZYCZNA

Sala koncertowa ZSM Krosno

**12-14 października**

I KONKURS DLA MŁODZIEŻY  
SZKOLNEJ NA UTWÓR SCENICZNY

Ogłoszenie wyników, warsztaty teatralne

**21 października**

VI OGÓLNOPOLSKI TURNIEJ  
TAŃCA TOWARZYSKIEGO  
„BIESZCZADZKA JESIEŃ”

Sala gimnastyczna  
SP Nr 14 Krosno

### WYSTAWY

**1-30 września**

MONIKA I TADEUSZ MARSZAŁEK Z KROŚCIENKA WYŻNEGO  
WYSTAWA MALARSTWA  
(akryl, pastel)

**1-31 października**

WYSTAWA TWÓRCÓW  
ZE STOWARZYSZENIA KULTURY  
PLASTYCZNEJ IM. JANA STANISŁAWSKIEGO W MIELCU  
Galeria Krośnieńskiego Domu Kultury

Blisze informacje: KDK, tel. 013/432-18-98, fax 432-15-71

### LEŻAJSK

**1 września**

„Turniej Miast o Złoty Kufel” - stadion „Pogoni”

W programie m. in. zawody sprawnościowe pomiędzy drużynami z Leżajska, Sanoka, Niska, Jarosławia i Jastła

**3-25 września**

cd. X Międzynarodowego Festiwalu  
Muzyki Organowej i Kameralnej  
(szczegóły programu w dz. MUZYKA)

**12-14 października**

III Międzynarodowy Festiwal Łowiecki

## GALERIE



### GALERIA SZTUKI WSPÓŁCZESNEJ W PRZEMYSŁU

37-700 Przemyśl

ul. T. Kościuszki 3

Dyrektor: **Janusz Jerzy Cywicki**

tel./fax (0-16) 678-38-59

e-mail: galeria\_przemysl@pro.onet.pl

#### **LUBENIA**

28 października, godz. 15.00

IV WOJEWÓDZKIE IGRASZKI  
UZDOLNIONYCH MUZYCZNIE

„WSZYSTKO GRA”

Sala widowiskowa

GOK Lubenia

#### **NISKO**

14-16 września

Mistrzostwa Polski Modeli Latających  
- Leszno

20 września

Wernisaż wystawy malarstwa Jagody  
Adamus z Bielska Białej

22 września

Koncert Chóru Nauczycielskiego ze  
Słowacji

Blizsze inf.: NCK „Sokół”, tel. 0-15/  
841-21-44

#### **STAŁOWA WOLA**

29 - 30 września

I REGIONALNY SEJMIK KULTURY  
DLA POWIATU STAŁOWOWOLSKIEGO  
Org.: Starostwo Powiatowe, tel./fax  
0-15/842-41-40

## TERMINARZ WYSTAW

do 7 września

25 lat Galerii Sztuki Współczesnej  
w Przemyślu:

„Galeria w Galerii” - Galeria ARP  
w Krasiczynie

„25 X Galeria” - Galeria Sztuki Współ-  
czesnej w Przemyślu

3-23 września

XXI Międzynarodowe Konfrontacje  
Plastyczne SŁONNE 2001

W dniach 3-23 września br. we wsi  
Słonne koło Dubiecka odbędą się do-  
roczne Międzynarodowe Konfrontacje  
Plastyczne organizowane przez Galerię  
Sztuki Współczesnej w Przemyślu z  
udziałem 25 artystów plastyków i za-  
proszonych gości z naszego regionu,  
kraju i zagranicy. W czasie trwania te-  
gorocznych Konfrontacji odbędą się  
liczne spotkania, wystąpienia, wieczory  
autorskie i wystawy.

Organizatorzy mają na celu próbę  
połączenia najlepszych doświadczeń or-  
ganizowanych od dwudziestu lat spo-  
tkań artystów we wsi Słonne i Krasiczynie.  
W tym roku chcielibyśmy rozpo-  
cząć organizacją spotkań w nowej for-  
mule, pozwalającej oczekiwać dalsze-  
go rozwoju artystycznego interdyscy-  
plinarynych konfrontacji plastycznych z udzia-  
łem wybitnych artystów plastyków i za-  
proszonych krytyków i historyków sztuki  
z krajów tworzących Euroregion Kar-  
paty (Polska, Ukraina, Węgry, Słowacja  
i Rumunia), krajów Unii Europejskiej,  
Ameryki i Azji.

Głównym celem Konfrontacji jest  
nie tylko wspólny pobyt i praca twór-  
cza, ale także uzyskanie dzieł na wy-  
sokim poziomie artystycznym w dzie-  
dzinie sztuk wizualnych, wymiana do-  
świadczeń i postaw twórczych, pre-  
zentacje, wystąpienia i wieczory au-  
torskie, wystawy towarzyszące  
oraz promocja i prezentacja historycz-  
nego i kulturalnego dorobku regionu  
Podkarpacia.

Jesienne Konfrontacje mają bezpo-  
średni związek z organizowanym przez  
naszą galerię Międzynarodowym  
Triennale Malarstwa Euroregionu Kar-  
paty „Srebrny Czworokąt”. Połączenie  
tych dwóch imprez międzynarodowych,  
stwarza doskonałą możliwość stałej  
współpracy pomiędzy galeriami,  
muzeami i instytucjami kulturalnymi  
w celu podejmowania wspólnych

przedsięwzięć artystycznych, a także  
nawiązania wielu przyjazni ułatwiają-  
cych i promujących organizację tych  
imprez. Konfrontacje stwarzają także  
możliwość tak ważnej i frapującej wymi-  
any doświadczeń artystów tej czę-  
ści Europy z artystami z krajów Euro-  
py Zachodniej, Ameryki czy Azji,  
z różnych, często odmiennych kręgów  
kulturowych.

Konfrontacjom towarzyszyć będą 3 wy-  
stawy:

- **Hugo Besard** (Belgia) - **grafika**, wy-  
stawa w Galerii Sztuki Współczesnej  
w Przemyślu. Otwarcie w dniu 7 wrze-  
śnia (piątek), godz. 18.00. Wystawa po-  
trwa do 19 września.

- **Marzanna Wróblewska** (Polska), **ry-  
sunek**, wystawa w Domu Ludowym  
w Słonnem. Otwarcie w dniu 9 wrze-  
śnia (niedziela), godz. 12.00. Wystawa  
potrwa do 22 września.

- **XX Międzynarodowe Konfrontacje  
Plastyczne SŁONNE 2000** - wystawa  
interdyscyplinarna w Galerii Sztuki  
Współczesnej w Przemyślu. Otwarcie  
w dniu 22 września (piątek), godz. 18.00.  
Wystawa potrwa do 17 października br.



Hugo Besard (Belgia), „Terra sacra”

**Hugo Besard** (Belgia), ur. w roku  
1955. Jeden z czołowych grafików bel-  
gijskich. Studia artystyczne na wydziale  
grafiki Royal Academy of Fine Arts  
w Antwerpii. Dyplom w roku 1979.  
W latach 1979-82 studia podyplomowe  
w National Higher Institute w Antwerpii,  
a następnie w Mediolanie, Paryżu  
i Bratysławie. Obecnie profesor macie-  
rzystej uczelni. Otrzymał 18 krajowych  
i międzynarodowych nagród i wyróż-  
nień. Przemyska wystawa jest pierwszą  
indywidualną prezentacją jego twórczo-  
ści w naszym kraju.



Marzanna Wróblewska, *Bez tytułu*, 2001, akwarela

**Marzanna Wróblewska** (Polska), absolwentka Wydziału Malarstwa Akademii Sztuk Pięknych w Warszawie. Od roku 1981 prowadzi pracownię technik malarstwa sztalugowego w macierzystej uczelni. W latach 1992-97 współpracowała z Europejską Akademią Sztuk w Warszawie, prowadząc pracownię malarstwa i rysunku. Od roku 1997 jest profesorem Katedry Wychowania Plastycznego Politechniki Radomskiej, gdzie prowadzi pracownię malarstwa i rysunku. W dorobku 20 wystaw indywidualnych i 70 zbiorowych. Jest autorką wielu projektów i realizacji malarstwa monumentalnego.

**21 września - 16 października**  
**XX Międzynarodowe Konfrontacje Plastyczne SŁONNE 2000**

Wystawa poplenerowa prac uczestników ubiegłorocznych Konfrontacji. W wystawie udział biorą: Antoni Fałat - Warszawa, Stanisława Zacharko - Kielce, Marzanna Wróblewska - Warszawa, Łukasz Miłoś Cywicki - Przemyśl, Orest Golubec - Lwów (UA), Leon Michna - Warszawa, Andrzej Zalecki - Poznań, Waldemar Szysz - Lublin, Roman Żygulski - Kraków, Kazimierz Wiśniak - Kraków, Dariusz Sobociński - Białystok, Tadeusz Błonski - Koszyce (SK), Vlado Broniszewski - Koszyce (SK), Wasyl Bodnarczuk - Lwów (UA), Istvan Bural - Debreczyn (H), Helen Ganly - Oxford (GB), Maryla Ferenc i Jan Ferenc - Jarosław, Piotr Woroniec-Brzoźów, Krystyna Rokowska - Przemyśl, Grażyna Niezgodą - Przemyśl, Barbara i Jurek Lis - Przemyśl, Janusz Jerzy Cywicki - kurator.

**10 października - 13 listopada**  
**Margrit Holm & Zoltan Fatyol - Debreczyn (Węgry) - malarstwo i tkanina**

**BIURO WYSTAW  
ARTYSTYCZNYCH  
W RZESZOWIE**

35-002 Rzeszów

ul. Jana III Sobieskiego 18

Dyrektor: **Jan Lubas**

tel./fax centrala (0-17) 853-38-11

sekretariat - 853-36-67

**TERMINARZ  
WYSTAW**



Stanisław Mazuś, *Portret matki*, 1981

**20 września - 14 października**  
**„Stanisław Mazuś - swojskie obrazy”**  
- prezentacja malarstwa, grafiki i rysunku (w górnej sali).

Artysta pracuje i mieszka w Tychach. Jest jednym z nielicznych, wiernych sztuce realistycznej malarzy, o rzetelnym warsztacie malarskim wyniesionym z nauki mistrza Eugeniusza Eibischa w pracowni malarstwa ASP w Warszawie. Już dwukrotnie ekspozował swoje prace w rzeszowskiej galerii, zawsze wzbudzając ogromne zainteresowanie. Ostatnia prezentacja miała miejsce w 1987 roku. Stanisław Mazuś jest znanym i cenionym w Polsce malarzem realistą tworzącym współcześnie, uznanym za swoją twórczość niezliczonymi nagrodami i wyróżnieniami. Wielokrotnie biorąc udział w prezentacjach polskiej sztuki za granicą rozstawiał i propagował polską szkołę malarstwa. Jego prace znajdują się we wszystkich ważniejszych muzeach i zbiorach państwowych.

Mazuś jest wszechstronnym twórcą, zajmuje się również, z doskonałymi efektami, grafiką i rysunkiem, które zaprezentowane będą w tym samym czasie w Galerii Małej.

**Wystawa twórczości Barbary i Jurka Lisów z Przemyśla**

W dolnej sali wystawowej będzie miała miejsce wystawa znanego naszej publiczności małżeństwa artystów Barbary i Jurka Lisów z Przemyśla. Znani głównie z prezentacji swoich prac podczas dorocznych konkursowych wystaw organizowanych przez BWA w Rzeszowie pn. „Obraz, Grafika, Rysunek, Rzeźba Roku”. Barbara Lis ukończyła w 1991 roku UMCS w Lublinie na Wydziale Wychowania Artystycznego. Zajmuje się głównie pastelą. Członek Stowarzyszenia Pastelistów Polskich. Laureatka Nagrody w „Obrazie Roku” w 1996 roku organizowanej przez PGSW w Przemyślu. Jurek Lis maluje oleje, ale również zajmuje się pastelą i rysunkiem. Ukończył studia w PWSP we Wrocławiu w 1980 r. Laureat kilku nagród i wyróżnień. Kilukrotnie stypendysta Ministra Kultury i Sztuki. Wystawa będzie swego rodzaju podsumowaniem jego dwudziestoletniej pracy twórczej.

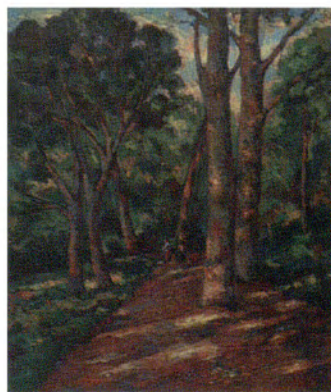
Originalne rozwiązania plastyczne zaprezentowane przez twórców w malarstwie, pasteli i rysunku z pewnością przyciągną sporą publiczność.

**18 października - 11 listopada**

Odbędzie się otwarcie następnych wystaw plastycznych:

**Jubileuszowa Wystawa Malarstwa Czeczary Kotowicza (w górnej sali).**

W 1958 r. ukończył Akademię Sztuk Pięknych w Krakowie, gdzie zetknął się z pracownikami malarstwa prof. Tadeusza Łakomskiego, prof. Mieczysława Wajmana i pracownią grafiki prof. Andrzeja Jurkiewicza. Po studiach uczęszczał do Studium Pedagogicznego Zygmunta Radnickiego. Artysta blisko związany z Rzeszowem. Tu wrócił po studiach, zakładając wraz z zaprzyjaźnionymi młodymi twórcami słynną „Grupę XIV”.



Cezary Kotowicz, *Motyw w parku*

## BIURO WYSTAW ARTYSTYCZNYCH W KROŚNIE

38-400 Krosno, ul. Blich 2  
Dyrektor: **Maria Jurkowska**  
tel. (0-13) 432-61-87

### TERMINARZ WYSTAW

**12 września - 5 października**

#### **RZEŹBA MACIEJA SYRKA**

Urodzony w 1951 roku w Wojkówce. Studia na Wydziale Rzeźby Akademii Sztuk Pięknych w Krakowie. Dyplom w 1975 roku w pracowni prof. A. Hajdeckiego. Prace swoje prezentował głównie za granicą: Nowy Jork, Montreal, Vancouver w Niemczech, Francji oraz w Polsce w Rzeszowie i Krośnie. Mieszka i tworzy w Krośnie.

**11 października - 2 listopada**

#### **POSZUKIWANIA - malarstwo, tkani- na, rzeźba PIOTRA RĘDZINIAKA**

Urodzony w 1968 roku w Gorlicach. Absolwent PLSP w Rzeszowie. Studia na

tworząc historię tego środowiska. To on zakładał i był pierwszym kierownikiem Biura Wystaw Artystycznych w Rzeszowie, a także przez wiele lat dyrektorem muzeum w Wałbrzychu i Przemysłu, gdzie swoją pracą wiele zdołał dla dziedzictwa narodowego. Wystawa ta jest niejako powrotem do miasta, z którym wiąże go nie tylko więzy rodzinne, a również podsumowaniem prawie połowy wieku pracy artystycznej.

W dolnej sali kolejny **Przegląd Pedagogów Plastyki** organizowany przez WDK w Rzeszowie. Jest to zawsze ciesząca się zainteresowaniem wystawa malarstwa, grafiki i rysunku artystów na co dzień zajmujących się pracą dydaktyczną, których artystyczna praca jest pasją i wynikiem ciężko dzielonego czasu pomiędzy pracą zawodową, domem i sztuką.

W Galerii Małej **prezentacja prac Alicji Łątki - Lewandowskiej z Rzeszowa.**

Artystka urodzona w Rzeszowie, absolwentka PLSP w Jarosławiu. Studia na Wydziale Grafiki warszawskiej ASP ukończyła dyplomem w 1979 roku w pracowni prof. Henryka Tomaszewskiego. Stypendystka Ministra Kultury i Sztuki. Uprawia malarstwo, rysunek i grafikę. W dorobku artystycznym posiada 10 wystaw indywidualnych i udziały w wielu wystawach zbiorowych.

Wydziale Form Przemysłowych Państwowej Wyższej Szkoły Sztuk Plastycznych w Łodzi. Dyplom w 1995 roku w pracowni prof. Krystyny Nadratowskiej-Górskiej z projektowania tkaniny artystycznej. Aneks do dyplomu w pracowni tkaniny unikatowej prof. A. Mańczak i w pracowni malarstwa prof. M. Wagnera.

(...) Artysta należy do grupy ambitnych i wyróżniających się twórców w środowisku rzeszowskim. Uprawia malarstwo, tkaninę unikatową, rysunek, szeroko pojętą sztukę papieru oraz techniki autorskie. Z twórczością łączy zainteresowania poezją i muzyką. Jest młodym twórcą, indywidualnie kształtującym swoją osobowość artystyczną. Zaledwie w kilkuletnim, lecz znaczącym dorobku twórczym łączy awangardową formę z profesjonalizmem warsztatowym. Nieprzerwanie swoje prace prezentuje na konkursach, wystawach indywidualnych i zbiorowych, nieustannie poszukując nowatorskich środków wyrazu artystycznego. Jego dotychczasowa twórczość, kilka znaczących nagród i docenienie przez krytykę artystyczną są zapowiedzią wielokierunkowego rozwoju, zwłaszcza w zakresie malarstwa i tkaniny.

(z katalogu wystawy)

## GALERIA FOTOGRAFII MIASTA RZESZOWA

35-030 Rzeszów, ul. 3 Maja 9

Dyrektor: **Irena Gałuszka**

tel. (017) 853-24-45

**20 września - 15 października**  
„ESCO HOMO” - „Życie za papier”, „Samotność małego człowieka”, „Miasto malowane słońcem” - wystawa fotografii Georga Borysowskiego

Galeria „Debiuty” - **Wystawa autorska Grzegorza Markowskiego (ZSE Rzeszów)**

od 18  
października  
**M a c i e j  
K o s t u n -  
„WIELKIE  
ŻAGLOW-  
CE”**

**Ogólnopolska wystawa  
pokonkursowa „WOD-  
NE HARCE”**

## Szajna GALERIA

Teatr im. Wandy Siemaszkowej  
35-010 Rzeszów, ul. Sokola 7/9  
tel. (0-17) 853-20-01  
tel./fax 853-27-48

### SZAJNA GALERIA

13 marca 1997 r. w czasie obchodów 75-lecia urodzin i 50-lecia pracy twórczej Józefa Szajny w Teatrze im. Wandy Siemaszkowej w Rzeszowie otwarto Szajna Galerię.

Jest to jedyna w Polsce i na świecie stała ekspozycja prac profesora Józefa Szajny, jednego z najważniejszych artystów XX wieku. Wszystkie dzieła, które można oglądać w Galerii są darem Profesora dla Rzeszowa - miasta, w którym się urodził.

W Galerii prezentowane są 54 prace: monumentalne obrazy, rysunki, collages, kompozycje przestrzenne oraz elementy scenografii do najwybitniejszych spektakli teatralnych Szajny. Od momentu powstania Galeria jest miejscem spotkań artystów różnych sztuk: plastyków, pisarzy, muzyków, ludzi teatru.

Przestronne pomieszczenie Galerii wypełnione pracami jednego z najważniejszych twórców teatralnych XX wieku posiada niepowtarzalny nastrój i klimat. Jest to idealne miejsce do przeprowadzania lekcji o sztuce i zajęć plastycznych.

**Zwiedzanie Szajna Galerii** możliwe jest indywidualnie i grupowo w dowolnym terminie po wcześniejszym telefonicznym uzgodnieniu.

Galerię opiekuje się Anna Kulpa, tel. (017) 853-20-01 wew. 311.



## WYDARZENIA

### NAGRODY ZARZĄDU WOJEWÓDZTWA PODKARPACKIEGO

Przynane zostały doroczne *Nagrody Zarządu Województwa Podkarpackiego za wybitne osiągnięcia w dziedzinie kultury i sztuki*. W gronie uhonorowanych nagrodami indywidualnymi znaleźli się: w **kategorii upowszechniania kultury**: **Janina Wojturska** - zasłużony choreograf Dziecięcego Zespołu Artystycznego „Uśmiech” oraz ZPiT „Bandoska”, współpracująca przy Świątecznych Festiwalach Polonijnych Zespołów Folklorystycznych; **Agata Pucykowicz** - znana i ceniona animatorka kultury w Iwoniczu Zdroju, inicjatorka i organizatorka Przeglądu Pieśni i Muzyki Ludowej „KROPA”; **Ewa Sęk** - kierownik artystyczny i choreograf ZPiT „Raclawice”, zaangażowana w pracy na rzecz dzieci i młodzieży prowadzonej w Domu Kultury „Arka” w Raclawicach; **Krystyna Wójcik** - dyrektor Miejskiego Ośrodka Kultury w Rudniku nad Sanem, inicjatorka wielu przedsięwzięć kulturalnych w gminie, w tym znakomitej imprezy promocyjnej „Wiklina”; **ks. Andrzej Surowiec** - inicjator wielu form działalności kulturalnej dla dzieci i młodzieży przy parafii Chrystusa Króla w Jarosławiu, a także powstania tamże studia nagrań i biblioteki; **ks. Józef Wojciech Turoń** - organizator znanego w skali kraju Festiwalu Pieśniki Pielgrzymkowej, prowadzący z zaangażowaniem Szczęp Harcerski „Dni Myśli Braterskiej”; **Wiesław Walek** - animator kultury w środowisku mieleckim; **za działalność związaną z ochroną dziedzictwa kulturowego: regionaliści** - **ks. dr hab. Wilhelm Gaj-Piotrowski** - historyk, etnograf i numizmatyk, autor wielu opracowań z zakresu historii i kultury okolic Rozwadowa i Stalowej Woli; **Stanisław Dydek** - inicjator powstania muzeum pożarnictwa w Starej Wsi, publicysta, redaktor „Zeszytów Strażackich” i „Zeszytów Brzozowskich”; **muzealnicy** (nagrody wręczono w ramach Dnia Muzeów) - **Aleksandra Gruszczyńska** - kierownik działu archeologicznego Muzeum Okręgowego w Rzeszowie, prowadząca badania wykopaliskowe na

wielu stanowiskach w regionie; **Zofia Gągala-Bohaczyk** - założycielka Muzeum Lalek w Piłźnie, prowadząca pracownię artystyczną lalek; **Henryk Olszański** - kierownik działu w Muzeum Budownictwa Ludowego w Sanoku, zaangażowany w dzieło budowy skansenu, obchodzący 35-lecie pracy zawodowej; **dr hab. Jerzy Piórecki** - dyrektor Zakładu Fizjografii i Arboretum w Bolestraszycach, autor wielu badań i publikacji w zakresie ekologii roślin, rekonstrukcji i renowacji założen ogrodowych; **za działalność w dziedzinie bibliotekarstwa**: **Teresa Leśniak** - dyrektor Krośnieńskiej Biblioteki Publicznej, prowadząca z wielkim zaangażowaniem sprawę dotyczące środowiska bibliotekarskiego, rzeczniczka współpracy przygranicznej bibliotekarzy; **Andrzej Dominik Jagodziński** - dyrektor Miejskiej Biblioteki Publicznej w Kolbuszowej, w szerokim zakresie pełniący funkcje informacyjne, pomysłodawca i redaktor serii wydawniczej „Waria Kolbuszowskie”; **w dziedzinie twórczości literackiej i publicystycznej**: **Lubomir Radłowski** - jeden z inicjatorów Świątecznego Festiwalu Polonijnych Zespołów Folklorystycznych w Rzeszowie, redaktor wydawnictw festiwalowych, oddany sprawie współpracy z Polonią i Polakami zamieszkującymi poza granicami kraju; **prof. dr hab. Józef Nowakowski** - inicjator wielu przedsięwzięć kulturalnych w powiecie strzyżowskim: m.in. miesięcznika „Waga i Miecz”, Forum Kultury Kresowej im. Stanisława Vincenza w Strzyżowie, współautor opracowań o wojennych losach strzyżowiaków; **Marrek Pękala** - poeta, jeden z organizatorów niezależnego życia kulturalnego w Rzeszowie; **w dziedzinie muzyki**: **Andrzej Smolik** - dyrektor Państwowej Szkoły Muzycznej I i II stopnia i animator życia muzycznego w Sanoku, inicjator cenionych Międzynarodowych Spotkań Akordeonowych; **za działalność w dziedzinie teatru**: **Barbara Płocica** - prowadząca znane grupy teatralne „Garderoba” i „Mała Garderoba” w Centrum Kulturalnym w Przemyślu, uczestnicząca w międzynarodowych imprezach kulturalnych, inicjatorka Przeglądu Teatrów Szkolnych „Antrakt” i Turnieju Satyry im. Ignacego Krasickiego „O Złotą Szpilę”; **Bogusław Mastej** - zasłużony animator kultury teatralnej w powiecie jasielskim, z zespołem „Arlekin” realizujący ponad 40 premier, autor unikalnych scenariuszy kolejniczych; **za działalność w dziedzinie plastyki**: **Agnieszka Malgorzata Bernacka** - nauczycielka plastyki w Przeworsku, **Władysław Kandefer** - artysta rzeźbiarz z 60-letnim interesu-



*Nagrody, z rąk marszałków Bogdana Rzończy i Wiktora Stasiaka, otrzymują (od lewej): Barbara Płocica, Władysław Kandefer i Piotr Woroniec*  
fot. A. Kus

jącym dorobkiem twórczym, założyciel Państwowego Liceum Sztuk Plastycznych w Miejscu Piastowym; **Piotr Woroniec** - artysta rzeźbiarz związany z Brzozowem, mający na koncie wiele wystaw indywidualnych, ogólnopolskich i międzynarodowych; **Wincenty Pażyra** - twórca z Nowej Sarzyny, tworzący głównie płaskorzeźby i rzeźby z korzenia, nawiązujący w swych pracach do tradycji ludowych swego regionu. Należy nadmienić, że wcześniej, z okazji Międzynarodowego Dnia Teatru, nagrody takie otrzymali: **Andrzej Piecuch** z Teatru „Jaruga”, inicjator wielu działań okołoteatralnych w Rzeszowie i regionie oraz **Robert Chodur** - aktor Teatru im. Wandy Siemaszkowej w Rzeszowie.

W gronie uhonorowanych nagrodami zbiorowymi znaleźli się: **Zespół Taneczny „Bieszczadzkie Żabki”** z Leska, **Zespół Piosenki i Ruchu „PYZA”** z Albigowej (gm. Łañcut), **Kapela Ludowa „Pogórzanie”** z Jasła, **Orkiestra Dęta z Dobrynina, Oddział Polskiego Związku Chórów i Orkiestr** w Rzeszowie, **Tygodnik „Sztafeta”** w Stalowej Woli, **Chór Męski w Jasle, Orkiestra Dęta „Hejnal”** z Haczowa. Wcześniej, z racji imprezy jubileuszowej, nagrodę tę otrzymał **Rzeszowski Kabaret „Meluzyna”**.

Znakomicie przyjęty występ Zespołu „FRAM” z Tarnobrzeskiego Domu Kultury - laureata ubiegłorocznej edycji *Nagrody*, a potem mile spotkanie w Klubie „Bohema”, dopełniły uroczystości wręczenia *Nagród*, która odbyła się 7 czerwca w Wojewódzkim Domu Kultury w Rzeszowie.

CS

### NAGRODY IM. FRANCISZKA KOTULI W 2001 ROKU

25 maja br. w Muzeum Etnograficznym w Rzeszowie odbyło się uroczyste wręczenie Nagród im. F. Kotuli przyznanych w XVII edycji konkursu organizowanego od 1985 roku. Jury konkursu pod



Andrzej Szpytła z Oddziału Kultury w Urzędzie Marszałkowskim wręcza nagrodę Zdzisławowi Pękalskiemu fot. D. Drąg

przewodnictwem prof. dra hab. Józefa Półciwarka z WSP w Rzeszowie, po rozpatrzeniu nadesłanych zgłoszeń, przyznało **dwie równorzędne nagrody pierwszego stopnia red. Jerzemu Dyni z Telewizji Rzeszów oraz Zdzisławowi Pękalskiemu z Hoczwi k. Leska. Nagrodą drugiego stopnia wyróżniono Honorową Straż Grobową w Dzikowcu**, pow. Kolbuszowa, istniejącą od ponad 100 lat i stale pełniącą ważną rolę w swym środowisku. Przy okazji warto przypomnieć, że w 2001 r. miejscowe „turki” byli głównym pomysłodawcą i organizatorem IX Podkarpackiej Wielkanocnej Parady Straży Grobowych w Dzikowcu.

Uroczystość wręczenia nagród była okazją do przypomnienia dorobku i zasług laureatów. Na wielkie uznanie zasługuje ogromny dorobek dokumentacyjny w zakresie folkloru Jerzego Dyni, zapoczątkowany w okresie jego wieloletniej pracy w redakcji muzycznej Polskiego Radia w Rzeszowie, a później kontynuowany w Telewizji Rzeszów. Liczne programy J. Dyni, prezentujące zarówno najwybitniejszych muzyków ludowych, jak też poświęcone działalności kapel i zespołów obrzędowych oraz wielu innym przejawom lokalnej tradycji, ukazują pełnię i nieprzemijające wartości kultury regionalnej oraz folkloru.

Różnorodnie pasje i zainteresowania łączy w swej działalności Zdzisław Pękalski - pedagog i artysta - plastyk z Hoczwi. Swą twórczość wyrastającą z głębokiej fascynacji kulturą dawnych mieszkańców Bieszczadów artysta z Hoczwi stale pokazuje na licznych wystawach w kraju i za granicą, znajdując zainteresowanie i licznych odbiorców kupują-

cych eksponowane tam dzieła. Jest też Z. Pękalski badaczem kultury ludowej i niestrudzoną jej propagatorem, szczególnie wśród młodzieży. Z. Pękalski od lat kupia wokół siebie artystów działających w Bieszczadach, inspiruje i promuje ich twórczość.

Podczas spotkania w muzeum Prezydent Rzeszowa dr inż. Andrzej Szlachta wręczył **Medale im. Franciszka Kotuli**. Ich laureatami w 2001 r. zostali **Roman Przepióra** za upowszechnianie dziejów miasta, w szczególności rodzinnego Wygnańca i historii lotnictwa oraz **Wiesław Zieliński**, poeta, publicysta sportowy i historyczny „Gazety w Rzeszowie”.

**Krzysztof Ruszel**

## PLAKAT MUZEALNY

Tegoroczna edycja przeglądu polskiego plakatu muzealnego i ochrony zabytków to okazja do zapoznania się z twórczością plakatu ostatnich lat...

Cyklicznie odbywający się przegląd plakatu daje możliwość szerszego spojrzenia na tego rodzaju twórczość. W tym roku zaprezentowano dorobek lat 1998-99. W porównaniu z latami poprzednimi przegląd cieszy się coraz większym zainteresowaniem, zarówno wśród jego uczestników, jak i odbiorców. Świadczy o tym rosnąca liczba nadsyłanych prac, a także znaczna frekwencja na poprzednich wystawach. Znawcy tematu jednoznacznie wyrażają opinię o bardzo wysokim poziomie artystycznym i edytorskim prezentowanych prac.

Z *Przeglądem* nierozwalnie związany jest konkurs, który za cel ma wypromowanie najciekawszych rozwiązań spośród nadesłanych plakatów. W tegorocznej edycji na szczególne uznanie według opinii Jury zasłużyły prace autorstwa: Mariusza Łukawskiego (*Zofia Ry-*

*det 1911-1997*), Mieczysława Wasilewskiego (*Roman Cieśliewicz in memoriam*), Józef Wilkonja (*Światło i cień*) oraz Joanny Wysockiej-Panasiewicz i Janusza Wysockiego (*Picasso, Leger, Nolde, Arp, Miro i inni*), Adama Niklewicza (*Polscy ilustratorzy w Stanach Zjednoczonych AP*), Rafała Olbińskiego (*Rafał Olbiński. Festiwal Wyobraźni. Plakaty i Rysunki*). Trzy pierwsze otrzymały nagrody regulaminowe, pozostałe trzy zostały wyróżnione. Tradycją stało się premiowanie również wydawców nagrodzonych plakatów dyplomami honorowymi. W tym roku są to: Muzeum Sztuki w Łodzi, Muzeum Plakatu w Wilanowie, Muzeum Regionalne w Kozienicach, Muzeum Narodowe w Krakowie, Muzeum imienia Kazimierza Pułaskiego w Warce oraz Muzeum Karykatury w Warszawie.

**Magdalena Kośmider**

(z katalogu wystawy org. przez MNZP w Przemysłu w maju br.)

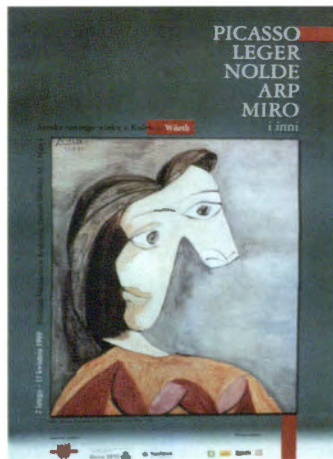
## BIENNALE GRAFIKI

Wystawa pokonkursowa I Podkarpackiego Biennale Grafiki Dzieci i Młodzieży „Wczoraj-Dziś-Jutro”, jaką otwarto 2 czerwca w Galerii Pałacu Lubomirskich Regionalnego Ośrodka Kultury, Edukacji i Nauki w Przemysłu, była wydarzeniem dużej miary. Organizatorem Biennale było Centrum Kulturalne w Przemysłu przy współpracy Regionalnego Ośrodka Kultury, Edukacji i Nauki w Przemysłu.

W konkursie, któremu patronował Marszałek Województwa Podkarpackiego, wzięły udział dzieci i młodzież w wieku 7-19 lat z Ukrainy, Słowacji i Polski.

O niewątpliwym rozwoju tej gałęzi sztuki wśród młodych ludzi świadczy fakt, iż na pierwszą edycję konkursu napłynęło 95 prac z 3 krajów. Są to najprawdopodobniej - wykonane według wszelkich reguł sztuki graficznej - linoryty, gipsoryty, papieroryty i mono-typie.

Celem konkursu było propagowanie grafiki oraz jednoczenie młodych twórców przy pomocy tego języka sztuki. Prace zamieszczone na wystawie pokonkursowej *Biennale* to efekt artystycznych poszukiwań dzieci i młodzieży wyrażonych różnorodnymi technikami graficznymi. Powstały dzieła, które swoją urodą i wdziękiem zmuszają obserwatora do zachwytu i głębokich przemyśleń. Formuła konkursu sprawiła, że prezentowane prace ukazują, jak kształtuje się aktualnie dziecięca i młodzieżowa grafika. Stąd także trudna była praca profesjonalnego jury, które musiało, stosując kryteria czysto artystyczne, podjąć decyzję o przyznaniu nagrody bądź wyróżnienia najlepszemu twórcowi. Specyfika grafiki



dziecięcej polega na uczciwości wobec siebie i innych - dziecko tworzy to wszystko, co zna z widzenia i co potrafi sobie wyobrazić. Na tę sztukę składa się świat rzeczywisty i świat wyobrażeń. Młodzi artyści ukazali w swych pracach tradycję, teraźniejszość także wybiegli marzeniami w przyszłość. Takie właśnie prace nadesłano na konkurs. Ta piękna, różnorodna mozaika wypełniła salę wystawową ROKEIN.

Wśród 95 nadesłanych grafik, 51 to prace ze Słowacji, 32 z Polski oraz 12 z Ukrainy. Jurorzy oceniali je w czterech grupach wiekowych.

Jurorzy wyrazili nadzieję, że w przyszłości *Biennale* zaowocuje organizacją wspólnych plenerów plastycznych, wymianą wystaw i da początek współpracy, służącej wymianie doświadczeń artystycznych dzieci i młodzieży.

**Halina Paszkowska**

## PRZEMYSKI AKCENT WIZYTY OJCA ŚWIĘTEGO JANA PAWIA II WE LWOWIE

Wizyta Ojca Świętego Jana Pawła II na Ukrainie przypadła w 260. rocznicę urodzin i 175. rocznicę śmierci Franciszka Karpińskiego. Urodzony na Pokuciu poeta znany jest przede wszystkim z przekładu „Psałterza Dawidowego” oraz jako autor „Pieśni Nabożnych”, które bardzo szybko upowszechniły się w kościele „stawszy się z czasem powszechnym głosem” uczącym od 200 lat „naród obowiązków względem Boga, ludzi, czystych obyczajów i miłości Ojczyzny”.

Z okazji wizyty Ojca Świętego na Ukrainie wydano „Wybór pieśni nabożnych Franciszka Karpińskiego oraz psalmów w jego tłumaczeniu”, zebranych i opracowanych przez ks. Antoniego Reginkę, ze wstępem prof. Marii Pawłowiczowej. Jego szczególna wartość polega na tym, że po raz pierwszy obok tekstów poetyckich Fr. Karpińskiego, zebrane zostały wszystkie wersje melodyczne związane z danym utworem.

Pomysłodawcą i współtwórcą edycji był Mariusz Jerzy Olbromski - dyrektor Muzeum Narodowego Ziemi Przemyskiej oraz ksiądz Tadeusz Pater.

300 egzemplarzy wydania zostało przekazanych wszystkim parafiom rzymskokatolickim na Ukrainie, w celu utrzymania tradycji śpiewu tych pięknych polskich pieśni religijnych.

Niezwykłe ozdobny egzemplarz wyawnictwa wręczony został Ojcu Świętemu przez delegację, w której uczestniżył m.in. dyrektor MNZP, w procesji



*fot. J. Szwic*

darów w czasie Mszy Św. dla wiernych obrządku łacińskiego we Lwowie w dniu 26 czerwca br.

Wśród złożonych darów był także posrebrzany medal pamiątkowy, na awersie z wizerunkiem Ojca Świętego na tle kuli ziemskiej. Po lewej jego stronie umieszczony jest herb miasta Lwowa, po prawej - herb papieski. Na rewersie znajduje się wizerunek Matki Boskiej Łaskawej z obrazu z Katedry Lwowskiej, ukoronowanego 26 lipca br. przez Ojca Świętego. Wizerunek znajduje się na tle panoramy Lwowa.

Wierną kopię medalu oraz egzemplarz „Pieśni Nabożnych” Franciszka Karpińskiego można było zobaczyć na wernisżu wystawy zatytułowanej „*Razem. Jan Paweł II we Lwowie*” w dniu 12 lipca br. w Wieży Zegarowej.

## WYGRAJ SUKCES

Zakończyła się 6 edycja Konkursu Piosenki „Wygraj Sukces” organizowanego przez Tarnobrzeski Dom Kultury i Agencję Reklamową „Pro-Media”. Z roku na rok konkurs cieszy się coraz większą popularnością wśród młodych wokalistów.

W tym roku eliminacje przeprowadzone zostały aż w 39 miastach kraju i wzięto w nich udział 1810 solistów w wieku od 6 do 19 lat, którzy oceniani byli przez specjalnie powołane jury w czterech odrębnych kategoriach wiekowych. Jak co roku warunkiem udziału w konkursie była prezentacja dwóch piosenek, w tym jednej wybranej z dotychczasowych sześciu pakietów. Przez 6 edycji przygotowano dla wszystkich zainteresowanych 60 utworów, które znalazły się na płytach i kasetach. Z eliminacji wstępnych, które zakończyły się 22 kwietnia, zakwalifikowano 583 solistów do udziału w eliminacjach regionalnych. Odbyły się one w 11 ośrodkach kultury w kraju: w Głogowie, Szczecinie, Brzozowie, Zduńskiej Woli, Łodzi, Przeworsku, Ozarowie, Chorzowie, Stalowej Woli, Kozienicach i Warszawie. Tam wyłoniono 113 wykonawców, którzy otrzymali za-

proszenia do Tarnobrzega, a tym samym nominacje do eliminacji finałowych.

15 i 16 czerwca na scenie Tarnobrzskiego Domu Kultury do późnych godzin wieczornych trwały prezentacje finałowe konkursu, którym przysłuchiwała się Komisja Artystyczna.

Ogłoszenie werdyktu, wręczenie nagród i wyróżnień miało miejsce podczas Koncertu Galowego, który został przygotowany specjalnie w Hali Widowiskowo-Sportowej KS „Siarka”. Na tle monumentalnej scenografii wystąpili laureaci konkursu oraz blisko 200 tancerzy z zespołów tanecznych FRAM i FLIK. **Grand Prix zdobyła MARINA ŁUCZENKO ze Stalowej Woli.**

*Koncert Laureatów* został zarejestrowany przez program 2 Telewizji Polskiej i będzie emitowany na antenie ogólnopolskiej jesienią.

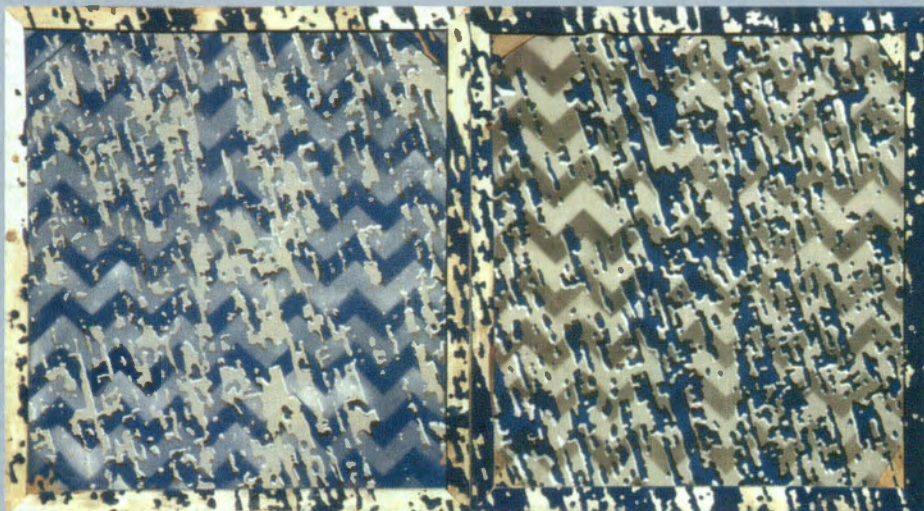
**TDK Tarnobrzeg**

## TEATRY ULICZNE W JAROSŁAWIU

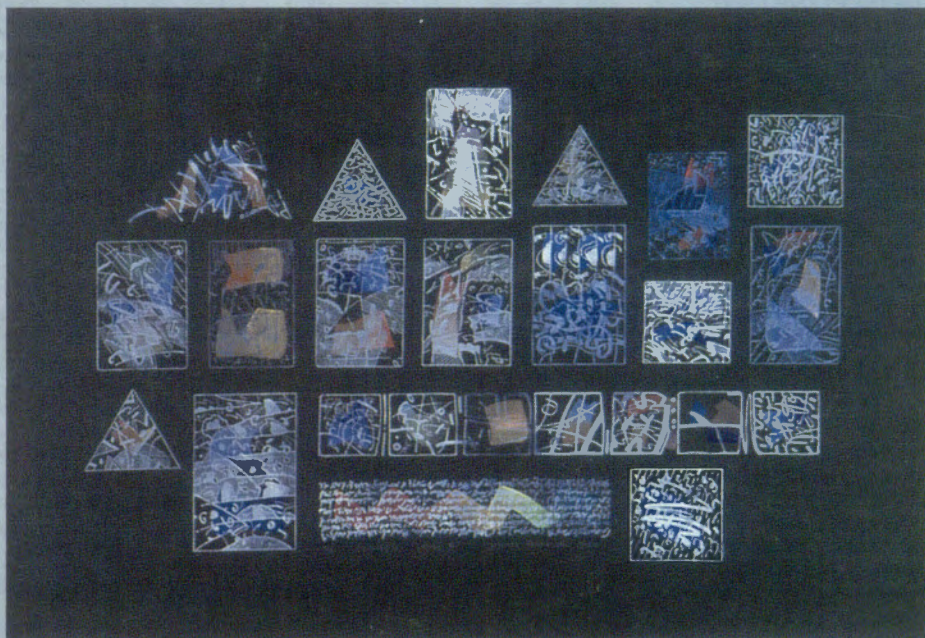
Ideą tej odbywającej się od 1998 roku imprezy jest stworzenie w Jarosławiu - mieście znanym z pierwszych w Polsce szkolnych widowisk jezuickich - ośrodka niekonwencjonalnych zdarzeń teatralnych. Dotychczas na jarosławskim Rynku tworzącym naturalne Theatreum gościły uznane w Polsce i za granicą grupy takie, jak: *Strefa Ciszy* z Poznania, *Żywy Teatr* z Bielawy, *Teatr Wiosny Stanisławia* z Chorzowa, *Teatr Performer* z Zamościa, *Teatr Ognia i Papieru* z Łodzi, *Teatr Snów* z Gdańska. Teatr wchodzi na ulice naszego miasta śmiało i coraz śmielej. W tym roku gospodarze *IV Ogólnopolskich Spotkań Teatralnych* odbywających się 8 i 9 czerwca zaprosili do udziału w imprezie między innymi: **Teatr Prawdziwy** z Bielawy, **Teatr Czekając GA TE - Art** z Krakowa, **Teatr Cieni** z Krosna oraz **Teatr Ja-Sny** z Lublina. Organizatorów *Spotkań*, którymi są Miejski Ośrodek Kultury w Jarosławiu, oraz Urząd Miasta Jarosławia cieszy bardzo popularność teatru ulicznego zwłaszcza wśród młodzieży.

**Wiesława Wiedrzyńska**





*Janusz Jerzy Cywicki, Pozytywne negatywy (dyptyk), 1998, techn. miesz./plótno*



*Tadeusz Nuckowski, Antologia, wersja czarna, linoryt, szablon*

Z wystawy jubileuszowej z okazji 25-lecia Galerii Sztuki Współczesnej w Przemyśle „Galeria w Galerii”; Galeria ARP, Baszta Królewska Zamku w Krasicy, 14 lipca - 7 września 2001 r.  
(Szersze omówienie wystaw jubileuszowych w kolejnym numerze „Informatora”)