

Ożywianie lotniska str. 10

Bez nowoczesnego zaplecza Jasionka straci rangę międzynarodowego portu lotniczego.



Kiepskie spanie str. 12

Osoby cierpiące na bezsenność rzadziej awansują, mniej zarabiają, są bardziej podatne na depresję.



Skarb kibica str. 29

Wszystko o ligach tenisa stołowego



Regaty o puchar „Nowin” str. 32

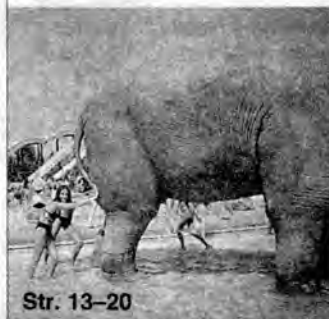
Zapraszamy wszystkich żeglarzy na sobotę i niedzielę na Wyspę Energetyka. Na regaty o Puchar „Nowin” na Jeziorze Solińskim.



DZIŚ WKŁADKA

„Nowiny” na Lato
Ponad 100 zdjęć

z wakacji nadesłanych przez naszych Czytelników.



Str. 13-20

Codziennie nagrody
SKARBIEC
Szczegóły - str. 5

Wybory 2000



str. 6

KRÓTKO

Przywrócić Sąd Okręgowy

Rzeszowska Rada Okręgowej Izby Radców Prawnych wystąpi do ministra sprawiedliwości o ponowne utworzenie Sądu Okręgowego w Przemyślu.

str. 4.

Cudzoziemcy w kryminale

W Zakładzie Karnym w Przemyślu przebywa obecnie 45 cudzoziemców, w większości Ukraińców. Osadzeni nie ukrywają, że warunki są tu o wiele lepsze niż w więzieniach za wschodnią granicą.

str. 4.

Szlachectwo miasta

Prof. Jan Machnik przestrzegł wczoraj, że jeżeli Krosno zniszczy swój „herb rodowy” - pozostałości po średniowiecznym ratuszu na Rynku - to on zgłosi to, czyniąc miastu wstyd na całą Polskę.

str. 6.

Pacjent może się tylko poskarżyć

Ból długi jak kolejka

JOANNA BOROWIEC

RZESZÓW. 4 miesiące czekają chorzy na zabiegi ultradźwiękami w pracowni fizykoterapii Przychodni Budowlanych. Podkarpacka Kasa Chorych twierdzi, że to efekt złej organizacji pracy. Dyrekcja placówki ripostuje, że to Kasa daje zbyt mało pieniędzy.

Z wystawionym dziś skierowaniem na ultradźwięki w Przychodni Budowlanych Zespołu Opieki Zdrowotnej nr 1 można się umówić na zabiegi dopiero na styczeń. Punkt pracuje na jedną zmianę, do godz. 13.

Obdzwoniłam prawie wszystkie punkty w mieście. Prawie wszędzie są takie kolejki. Na zabiegi czekałam całe lato. Smarowałam się maściami i zażywałam leki przeciwbólowe. Nie stać mnie na zabiegi w gabinecie prywatnym. Nie mam też siły jeździć na drugi koniec miasta - żali się pani Maria z Rzeszowa, która skierowanie na ultradźwięki na kręgosłup dostała jeszcze w czerwcu.

Niewiele lepiej jest w przychodni przy ul. Hetmańskiej. Najbliższy termin to połowa grudnia. Trzy panie pracują tu na jedną zmianę. Dopiero od połowy września gabinet będzie czynny również po południu.

Teoretycznie moglibyśmy zatrudnić dodatkowy personel, ale Podkarpacka Kasa Chorych ustaliła tak niskie stawki, że do rehabilitacji mu-

simy dopłacać - tłumaczy Sławomir Jandziś, dyrektor ZOZ nr 1.

Za usługi rehabilitacyjne Kasa płaci na punkty. Jeden wart jest 1,75 zł. Masaż całego ciała to 2 pkt, czyli 3,50 zł. Tyle samo kosztują ultradźwięki i kinezyterapia. Inhalacje warte są 1 pkt, czyli 1,75 zł. Za te same zabiegi w gabinetach prywatnych, gdzie nie ma kolejek, trzeba zapłacić ok. 10, 20 i więcej zł.

Jeżeli nie zmieni się system finansowania, nie będzie lepiej. Gdyby punkt był wart ok. 4 zł, nie byłoby problemów z długim oczekiwaniem na zabiegi. Moglibyśmy też podnieść płace pracowników, którzy teraz zarabiają ok. 700 zł - uważa Jandziś.

PKCh tłumaczy, że tak długie oczekiwania na zabiegi rehabilitacyjne wynika nie tylko z liczby zakontraktowanych świadczeń. Powodem jest też skrócony czas pracy gabinetów, wynikający ze szkodliwych warunków zatrudnienia, skąpego personelu i nie zawsze właściwej organizacji pracy w placówkach medycznych.

Zgodnie z zapisami w umowach PKCh ze świadczeniodawcami, pacjent nie powinien oczekiwać na zabieg rehabilitacyjny dłużej niż 14 dni. Pacjenci, którzy czekają dłużej niż dwa tygodnie, powinni zgłaszać skargi do rzecznika praw pacjenta PKCh, komisji skarg i wniosków lub do działu kontroli Kasy. PKCh przeprowadzi kontrole w tych poradniach i wyjaśni zasadność tak długiego oczekiwania na zabiegi - informuje Liliana Leniart, rzeczniczka PKCh.



Uczestniczący w otwarciu VIII Międzynarodowego Salonu Przemysłu Obronnego w Kielcach premier Jerzy Buzek zwiedził stoiska jednostki strzelców podhalańskich. „Transporter dalekiej przyszłości” - str. 3.

JUTRO W MAGAZYNIE

Na dziko

Zamiast pana Z., z jego mieszkania eksmitowano dzikich lokatorów. Zajęli więc przyznany mu lokal zastępczy.

Król dżungli

Jeśli mężczyzna ma kłopoty, szuka pocieszenia u kobiety, albo idzie zjeść psa.

ty, szuka pocieszenia u kobiety, albo idzie zjeść psa.

Chilon w adidasach

„Nowiny” podpatrywały plan filmowy „Quo vadis”.

Pierwszy dzień

Jak podkarpackie VIP-y wspominają szkołę.



Archeolodzy, prowadzący prace wykopaliskowe w grodzisku Horodyszczce, natrafili na ślady celtyckiej osady obronnej.

„Celtowie pod Sanokiem” - str. 6.

EXPO 2000

DUSZA PODKARPACIA

Z Hanoweru od naszego specjalnego wysłannika

NORBERT ZIĘTAŁ

Dwa ogromne, „żywe” ptaki-klepek były najmilej przyjętą przez zwiedzających atrakcją pierwszego dnia prezentacji województwa podkarpackiego, podczas Światowej Wystawy EXPO 2000. Innego rodzaju atrakcją, z której chętnie korzystali Niemcy, były schabowy i bigos, które można było zjeść w kuchni polskiego stoiska.

W średniowieczną scenę przyniosły goście dźwięki starodawnego muzyki w wykonaniu arty-

stów z mieleckiego Zespołu Muzyki Dawnej „Hortus Musicus”. Całości dopełnił pokaz szlacheckich strojów, w jakie ubrani byli członkowie hanowerskiego Polonijnego Zespołu Tanecznego.

Cały świat wie, że Polska ma swoją słowiańską duszę. Taką samą, specyficzną ma również Podkarpacie. Chciałbym, abyście tę najważniejszą część naszego województwa zabrali ze sobą - przywitajcie zwiedzających polski pawilon Bogdan Rzońca, marszałek województwa podkarpackiego, który do niedzieli będzie gospodarzem polskiego pawilonu.

Nielatwo jest przyciągnąć zwiedzających do swojego pawilonu. Polacy mają sporą konkurencję sąsiednich pawilonów, największą ze strony norweskiego i chińskiego. To, co urzeka przede wszystkim Niemców, to specyficzna architektura. Drewniane domki nawiązują do starych rynków, jakie niegdyś istniały w Polsce.

Schabowy proszę - potężnie zbudowany męczyzna składa zamówienie w restauracji serwującej polskie specjalności. Und bigos - dodaje ze śmiechem jego żona. Oboje są zachwyceni naszym menu.

Ciąg dalszy na str. 3.

Służbowe auta władz

Kierowca bez liberii

ALINA PUDŁO

PODKARPACIE. Urząd Wojewódzki ma na stanie 15 samochodów, Marszałkowski - 5. Najmniej na benzynę wydają władze Krosna, dysponując 5 pojazdami. Trochę więcej za paliwo płać w Przemyślu, gdzie gospodarzom miasta wystarczy jedna służbowa „bryka” - ciemnozielony peugeot 406.

Najlepszymi samochodami jeżdżą wojewodowie. Zbigniew Sieczko - jasno granatową lancję. Urząd Wojewódzki kupił ją kilka miesięcy temu. Stary samochód, również lancję, otrzymał „w spadku” jeden z wicewojewodów. Drugi z zastępców jeździ kilkuletnim fordem mondeo. Każdym pojazdem opiekuje się etatowy kierowca. - To oczywiście, że wojewodowie nie są ograniczani limitami na benzynę - mówi Tadeusz Zaręba, rzecznik

prasowy wojewody. - Trudno też wyliczyć, ile paliwa zużywają miesięcznie. Wojewoda Sieczko do Warszawy jeździ nawet dwa razy w tygodniu.

Poza wymienionymi, Urząd Wojewódzki dysponuje 12 pojazdami. Oprócz autobusu i dwóch samochodów dostawczych, na stanie UW jest m. in. daewoo espero, lanos, jeszcze jedna lancja (z 1990 r.) i nexia. W lipcu na paliwo wlane do służbowych baków wydano 14 tys. zł. Suma nie obejmuje wydatków na samochody, którymi jeżdżą urzędnicy delegatur (w każdej są dwa: osobowy i dostawczy).

Ciąg dalszy na str. 3.

Ma kto strzelać, jest z czego, ale..

TRANSPORTER DALEKIEJ PRZYSZŁOŚCI

JERZY MIELNICZUK

KIELCE. Z pompą, ale w nie najlepszym nastroju został wczoraj otwarty VIII Międzynarodowy Salon Przemysłu Obronnego. Sprawia to informacja, że w przyszłym roku na polską armię zostanie przeznaczonych mniej niż 2 proc. PKB. To starczy na jej utrzymanie, ale już nie na zakupy.

Mielec i Stalowa Wola muszą więc odłożyć na dalszą przyszłość myśli o zakupach samolotu wielozadaniowego czy kołowego transportera opancerzonego. Trudno też orzec, czy rozpoczęte już programy produkcyjne będą realizowane zgodnie z harmonogramem. Obawy producen-

tów najlepiej wyraził minister obrony narodowej. – Chciałbym na tych targach być dobrym klientem, a nie takim, który przebiera w kapeluszach, a wychodzi w starym berecie – mówił Bronisław Komorowski.

Minister miał w czym przebiegać. W tym roku w Kielcach swoje produkty wystawia 263 producentów wszystkiego, co wojsku potrzebne. Po raz pierwszy ilość wystawców krajowych zrównała się z zagranicznymi.

Targi odbywają się pod patronatem premiera RP. Zaraz po otwarciu premier Jerzy Buzek odwiedził stoisko Huty Stalowa Wola S.A. Rozmawiał też z innymi wystawcami z naszego regionu. W południe odbyła się konferencja prasowa premiera i ministra obrony narodowej. W jej trakcie

premier zapewnił, że w przyszłym roku MON nie dostanie mniej pieniędzy niż w tym. Nie będą to jednak wielkie pieniądze i z niektórych programów trzeba będzie zrezygnować.

– Większe programy, jak samolot wielozadaniowy czy transporter opancerzony, będą realizowane pod warunkiem, że znajdą się dodatkowe źródła ich finansowania – powiedział szef resortu obrony narodowej. – W tej chwili musimy modernizować to, co mamy.

Potencjał produkcyjny polskich firm zbrojeniowych jest o wiele większy niż potrzeby naszej armii. Producenci muszą więc podnosić poziom produkcji i przestawiać ją w kierunku cywilnej. Jedno i drugie jest trudne, ale konieczne.



SCANIA w Rzeszowie

W związku z dynamicznym rozwojem rynku transportowego w regionie podkarpackim Firma SCANIA POLSKA S.A., importer pojazdów użytkowych SCANIA, postanowiła wyjść na przeciw potrzebom użytkowników tej marki i otworzyć w Rzeszowie autoryzowaną stację obsługi.

Zorganizowanie i prowadzenie w pełni profesjonalnego warsztatu powierzono Firmie SCANZET s.c., która zajmuje się obsługą samochodów od wielu lat. Aktualnie dobiega końca organizacja warsztatu, który będzie działał w obiekcie dzierżawionym od firmy INSTAL-RZESZÓW S.A., przy ul. Przemysłowej 13. Lokal ten został poddany adaptacji w celu przystosowania go dla potrzeb obsługi pojazdów użytkowych. Obecnie można już korzystać z magazynu części zamiennych oraz z doradztwa technicznego.

Oficjalne otwarcie autoryzowanej stacji obsługi nastąpi pod koniec września br. Na otwarcie zostaną zaproszeni, oczywiście, użytkownicy pojazdów SCANIA. Pojazdy te nie bez powodu w świecie transportowym nazywane są „SCANIA – KRÓLOWA DRÓG”.

Argumentem, który również przemawia za skorzystaniem z oferty warsztatu Firmie SCANZET, jest profesjonalny personel, który posiada niezbędne doświadczenie. Pracownicy są systematycznie szkoleni, co gwarantuje wysoką jakość usług. SCANIA Polska S.A., posiadając



bardzo dobrze zorganizowaną dystrybucję części zamiennych, gwarantuje sprzedaż części eksploatacyjnych „z półki”, natomiast 96 proc. części jest dostarczanych w ciągu 24 godzin. W przypadkach awaryjnych czas dostarczenia części wynosi 6 godzin.

Warsztat w Rzeszowie będzie pracował według standardów obowiązujących na całym świecie, używając do napraw oryginalnych części objętych 12-miesięczną gwarancją oraz narzędzi specjalnych, zgodnie z dokumentacją dostarczoną przez Firmę SCANIA.

Autoryzacja udzielana firmie pozwala na wykonywanie przeglądów i napraw gwarancyjnych wszystkich pojazdów produkowanych przez Firmę SCANIA. Oczywiście, w miarę

posiadanych możliwości, warsztat będzie wykonywał również naprawy samochodów ciężarowych oraz przyczep i naczip innych marek. Do wykonywania okresowych przeglądów używane będą oleje i smary firm BP i Shell.

Dla stałych klientów firma przewiduje ułatwienie możliwości płatności w formie przelewu oraz uzyskanie korzystnych rabatów.

Serdecznie zapraszamy do korzystania z naszych usług od poniedziałku do piątku, w godz. 8–16, w soboty w godz. 8–14.

SCANZET s.c.
ASO SCANIA
35-105 Rzeszów, ul. Przemysłowa 13
tel./fax (0-17) 850-46-91
tel. kom. 0-502 664-867

PROMOCJA

„Stalowa Wola” posłuży przykładem Huta na EXPO

STALOWA WOLA. Państwowa Agencja Inwestycji Zagranicznych organizuje na Światowej Wystawie EXPO Hanower 2000 debatę prywatyzacyjną. Do udziału w niej zaproszono trzy polskie firmy. Jedną z nich jest Huta Stalowa Wola SA.

PAIZ organizuje debatę wspólnie z ministrem skarbu, a odbędzie się ona w czwartek. Jej założeniem jest przedstawienie niemieckim przedsiębiorcom rezultatów prywatyzacji polskiej gospodarki na przykładzie trzech firm ze znaczących sektorów. Jedną z nich będzie HSW SA, drugą Zakłady Azotowe Puławy, a trzecią będzie reprezentować

sektor energetyczny. W debacie w polskim pawilonie na EXPO weźmie udział minister skarbu Andrzej Chronowski i poważna reprezentacja niemieckiego biznesu.

– Już samo zaproszenie nas do tej debaty jest dużym wyróżnieniem – powiedział „N” prezes HSW SA Ryszard Kardasz. – W Hanowerze chcemy przedstawić nasz holding jako firmę, która wie czego chce, ma wytyczoną drogę w dziedzinie przekształceń własnościowych.

Prezes Kardasz, który będzie w Hanowerze referował sposób prywatyzacji HSW SA, ma nadzieję na rozpropagowanie przy okazji Tarnobrzeskiej Specjalnej Strefy Ekonomicznej Europark „Wisłosan”.

jam

Dusza Podkarpacia

Ciąg dalszy ze str. 1.

Nie sposób przejść ulicą obok polskiego pawilonu, aby nie być zaczepionym przez ptaki-klepaki, czyli dwóch mężczyzn ubranych w barwne szaty i chodzących na szczytach. Nie tylko dzieci, ale również dorośli zachwycają się wykonanymi z drewna, ludowymi imitacjami klepaczków. Duże zaciekawienie wzbudzają babcie popychające maskotki ptaków umieszczone na patyku.

Sporym powodzeniem cieszą się umieszczone w drewnianych chałupach ekspozycje Kopalni Soli w Wieliczce.

– Nie nadążamy z wydawaniem materiałów reklamowych. Trudno policzyć, ile rozdaliśmy, ale liczby idą w tysiące – mówi zapracowana hostessa na stoisku z materiałami na temat Podkarpaciego.

Oprócz marszałka Rzończy, w skład oficjalnej delegacji Podkarpaciego weszli również m.in. wojewoda podkarpacki Zbigniew Sieczko, prezydent Rzeszowa Andrzej Szlachta oraz senator Mirosław Janowski. Prowadzili rozmowy z przedstawicielami niemieckich landów, czyli naszych województw. EXPO było okazją do podpisania protokołu wykonawczego do porozumienia o współpracy pomiędzy Podkarpacem a krajem preszowskim. Dziś, o godz. 12 spodziewany jest przyjazd Artura Kicaka poruszającego się na wózku. 1 sierpnia na swym pojeździe wyruszył do Hanoweru.

Oprócz władz miejskich, w polskim pawilonie przywita go również stęskniona matka.

Dni Podkarpaciego potrwać na EXPO 2000 do niedzieli.

NORBERT ZIĘTAŁ

Z rezerw państwa

Pieniądze na zasiłki

RZESZÓW. Dzięki staraniom wojewody Zbigniewa Sieczkosia województwo podkarpackie otrzymało 15 mln zł z rezerw budżetu państwa. Pieniądze te zostaną przeznaczone na zasiłki i potrzeby placówek opiekuńczo-wychowawczych.

Wydział Spraw Społecznych Podkarpackiego Urzędu Wojewódzkiego rozdysponował już pieniądze. Kwota 9,5 mln zł przeznaczona została na zasiłki. Poszczególne ośrodki opiekuńcze

będą mogły teraz wypłacać zarówno świadczenia obligatoryjne, jak i okresowe. Reszta pieniędzy powinna uzupełnić braki finansowe w zasiłkach rodzinnych, pielęgnacyjnych i rentach socjalnych.

– Na te świadczenia brakowało pieniędzy i nie wszystkie ośrodki mogły je wypłacać – mówi zastępca dyrektora Wydziału Spraw Społecznych, Marianna Kłęk – Teraz potrzeby te powinny zostać zaspokojone.

AGATA ROGALA

ALINA PUDEŁO

CENTRUM CERAMIKI
Rzeszów, ul. Geodetów 3, tel. 017 850 03 47, 54, fax 850 03 59

WIELKA PROMOCJA
PŁYTKI
ELEWACYJNE
i PARAPETOWE

OSTATNI DZWONEK
NA PRACĘ
ELEWACYJNE!

10%
rabatu

PROMOCJA TRWA
od 1 do 30 WRZEŚNIA

WYMIERZANIE DO KOŃCA BRZESIA 2001
10% RABATU
7% RABATU
4% RABATU

NA WSZYSTKIE TOWARY
KART STAŁEGO KLIENTA

INFORMUJEMY, ŻE

16 września 2000 r. odbędzie się

Piknik z „NOWINAMI”

Rzeszów, Bulwary nad Wisłokiem

*W programie występ Klubu Tańca GASIEK,
Zespołu Taneczno-Akrobatycznego KORNELE,
kapel: AD LIBITUM, MOBY DICK, TABASCOO.*

Gwóźdź programu: zespół HEY

Sponsorzy:

PKO BANK POLSKI
SPÓŁKA AKCYJNA

FABRYKA ORION
SZEWPOL
PLUS

OSIELCZAK

LEŻAJSK

SZALONY
MAX

MTG
Międzynarodowe Targi GALICYJSKIE
RZESZÓW - HALA POLAM

rynkowe

Tani kredyt na autostradę

Tylko brać

Najkorzystniejszy kredyt w historii pożyczek Europejskiego Banku Inwestycyjnego dla Europy Środkowej i Wschodniej czeka na budowniczych autostrady Berlin-Warszawa-Mińsk w Polsce...

Wolfgang Roth, odpowiedzialny w zarządzie unijnej instytucji kredytowej między innymi za pożyczki dla Polski, poinformował, że bank w zasadzie uzgodnił już z polskim rządem kredyt 275 mln euro na budowę 60 kilometrów autostrady A-2 na odcinku między granicą z Niemcami a Poznaniem.

To najkorzystniejszy kredyt, jaki kiedykolwiek przyznaliśmy krajowi waszego regionu - zapewnił Roth polskim dziennikarzom. EBI przyznał 18-letni okres karencji, a następnie 12-letni spłaty. Pożyczka jest, jak zwykle, tańsza od tych, które przyznają Bank Światowy czy EBOR.

Uzgodniliśmy warunki z wicepremierem Leszkiem Bałcerowiczem dokładnie na pięć dni przed jego odejściem z rządu. Uzyskaliśmy niezbędną gwarancję państwa polskiego. Spodziewamy się podpisania umowy 29 października - powiedział Roth.

Dal do zrozumienia, że są jeszcze trudności z uzgodnieniem wkładu konsorcjum Autostrady Wielkopolskiej. Dlatego Roth nie jest pewien, jak wysoki odsetek kosztów inwestycji pokryje pożyczka jego banku. W każdym razie nie może to być więcej niż 50 proc. W „montażu finansowym” uczestniczą też niemiecki Commerzbank i francuski Credit Lyonnais.

Roth ma nadzieję, że do następnych tego typu inwestycji włączy się już nowy unijny fundusz pomocowy ISPA, mający wspierać inwestycje w infrastrukturę transportową i ochronę środowiska. Trwają rozmowy z wieloma polskimi miastami w sprawie pożyczek na budowę i modernizację oczyszczalni ścieków, ale wiceprezes EBI nie chce ujawniać szczegółów, aby nie zapaszczać.

PAP, MC

Skomputeryzowane służby celne

Polska w ramach funduszy Phare otrzyma 4 mln euro na udoskonalenie systemu komputerowego służb celnych.

Przewiduje to podpisane w śróde porozumienie z przedstawicielami międzynarodowych administracji celnych.

Umowę o wzmocnieniu polskiej administracji celnej podpisał dyrektor Głównego Urzędu Celnego, Jerzy Zyskowski oraz szef Zarządu Cła Wielkiej Brytanii, Mike Eland.

Projekt skupiać się będzie na dostosowaniu krajowego ustawodawstwa celnego i polityki taryfowej do rozwiązań Unii Europejskiej. W ramach projektu przeprowadzone będą również szkolenia krajowych służb celnych.

Do realizacji projektu wyłoniono konsorcjum złożone z administracji celnych Wielkiej Brytanii, Niemiec, Francji i Holandii. Projekt składa się z czterech części, z których każdy podlega innemu krajowi.

Brytyjczyści zajmą się wdrożeniem skomputeryzowanego systemu przetwarzania zgłoszenia celnego, Holendrzy rozwojem infrastruktury technicznej służb celnych (Internet i Intranet), Francuzi kierować będą robotą budową skomputeryzowanego systemu informacji celnej. Służby celne z Niemiec zapewnią szkolenia.

Według zapewnień Elanda, program ruszy w ciągu najbliższych dwóch tygodni. Na realizację tego projektu przewidziano 18 miesięcy.

PAP, MC

AKCJE - notowania 6 bm.

Table with columns: Nazwa papieru, Kurs bieżący, Kurs poprzedni, Zmiana %, CZ, Stopa dywidendy %, Obr. w st., Oferta sat., Real. dotrybna sat., Real. dotrybna sat.

Table with columns: Nazwa spółki, Kurs otwarcia, Kurs min., Kurs max., Kurs ostatni, Obrót w tys. zł

Table with columns: Nazwa papieru, Kurs bieżący, Kurs poprzedni, Zmiana %, CZ, Stopa dywidendy %, Obr. w st., Oferta sat., Real. dotrybna sat., Real. dotrybna sat.

Table with columns: Nazwa papieru, Kurs bieżący, Kurs poprzedni, Zmiana %, CZ, Stopa dywidendy %, Obr. w st., Oferta sat., Real. dotrybna sat., Real. dotrybna sat.

Obniżenie cel doprowadziłoby fabryki do bankructwa

CUKRU WYSTARCZY

W Lubelsko-Małopolskiej Spółce Cukrowej (w skład tego holdingu wchodzi fabryki w Przeworsku i Ropczycach) zapasów cukru starczy do nowej kampanii - uspokaja Józef Chmuryński, przedstawiciel handlowy spółki.

Straty eksportowe wyrównują krajowi konsumenci, płacąc coraz więcej za cukier. W porównaniu do ub. roku podrożał on (także w zbyciu) ponad dwukrotnie. Do gwałtownej zwwyżki cen przyczyniło się również wprowadzenie zaporowych cel na import, z czego skwapliwie skorzystały rodzime fabryki.

W Spółce Cukrowej (w skład tego holdingu wchodzi fabryki w Przeworsku i Ropczycach) zapasów cukru starczy do nowej kampanii - uspokaja Józef Chmuryński, przedstawiciel handlowy spółki.

Straty eksportowe wyrównują krajowi konsumenci, płacąc coraz więcej za cukier. W porównaniu do ub. roku podrożał on (także w zbyciu) ponad dwukrotnie. Do gwałtownej zwwyżki cen przyczyniło się również wprowadzenie zaporowych cel na import, z czego skwapliwie skorzystały rodzime fabryki.

Obecna cena zbytu pokrywa koszty produkcji - mówi J. Chmuryński. - Niestety, z rentownością fabryk jest gorzej, gdyż straty ponieśliśmy na eksporcie, sprzedając cukier poniżej kosztów.

Wprowadzenie niższych cel doprowadziłoby do niezrównowagi rynku cukrowego i byłoby wręcz katastrofalne dla fabryk, które ledwie pozbierały się finansowo po ubiegłorocznej kampanii - mówi J. Chmuryński.

Obecna cena zbytu pokrywa koszty produkcji - mówi J. Chmuryński. - Niestety, z rentownością fabryk jest gorzej, gdyż straty ponieśliśmy na eksporcie, sprzedając cukier poniżej kosztów.

Wprowadzenie niższych cel doprowadziłoby do niezrównowagi rynku cukrowego i byłoby wręcz katastrofalne dla fabryk, które ledwie pozbierały się finansowo po ubiegłorocznej kampanii - mówi J. Chmuryński.

Pracodawcy o kodeksie pracy i ustawie podatkowej

Zmiany w złym kierunku

Skrócenie czasu pracy, wprowadzenie wszystkich wolnych sobót oraz przygotowane przez rząd zmiany w ustawie podatkowej PIT nie zmniejszą bezrobocia, a pogorszą kondycję firm - uważają przedstawiciele pracodawców.

Jej zdaniem, skrócenie czasu pracy spowoduje wzrost kosztów polskich firm o około 7 proc., zmniejszy ich konkurencyjność na rynku międzynarodowym. Podkreśliła, że planowany przez rząd wzrost gospodarczy zostanie wtedy poważnie zagrożony, a bezrobocie może wzrosnąć do 16 proc.

Skrócenie czasu pracy z 42 do 40 godzin tygodniowo spowoduje wzrost kosztów przedsiębiorstw i doprowadzi do spadku średniej rentowności poniżej zera - twierdzi wiceprezes Business Centre Club (BCC), Jeremi Mor-dasewicz.

Oprócz zmian w kodeksie pracy pracodawcy negatywnie oceniają propozycje zawarte w projekcie nowelizacji ustawy podatkowej, dotyczące zmian podatku od osób fizycznych (PIT).

Przypomniał on, że bezrobocie w Polsce ma charakter strukturalny - branżowy i terytorialny, dlatego, jego zdaniem, zmniejszenie ilości godzin pracy nie spowoduje jej automatycznie zwiększenia zatrudnienia. Zadziałalność to, gdyby wszystkie kraje świata skróciły czas pracy.

Jerzy Małkowski, dyrektor biura interwencji BCC, powiedział, że przy okazji zmiany stawek podatkowych należałoby podnieść progi podatkowe, ponieważ obecne są określone na bardzo niskim poziomie. Dotyka to najbardziej tworzącą się klasę średnią, której przedstawiciele bardzo szybko przekraczają najwyższy próg podatkowy.

Wiceprezes BCC powiedział, że, wbrew obiegowym opiniom, efektywnie (po uwzględnieniu urlopow, zwolnień lekarskich, świąt i wolnych sobót), w Polsce pracuje się krócej niż w krajach o wiele lepiej rozwiniętych.

Powiedział, że aby przekroczyć najwyższy próg podatkowy w Czechach trzeba zarabiać ponad trzykrotnie więcej niż w Polsce, a w Grecji - prawie pięciokrotnie więcej.

Opinię tę potwierdziła obecna na konferencji Henryka Bochniarz - prezes Polskiej Konfederacji Pracodawców Prywatnych. Z przedstawionych przez nią danych wynika, że efektywny czas pracy nie przekracza rocznie 1560 godzin, podczas gdy w krajach UE wynosi około 2000 godzin.

Zdaniem przedstawicieli BCC, konsekwencją wysokich stawek podatkowych i niskich progów podatkowych jest wysoki koszt zatrudnienia osób o najwyższych kwalifikacjach.

Cena m² mieszkania

Cena 1 m kw. powierzchni użytkowej budynku mieszkalnego za I kwartał 2000 roku została ustalona na 2 245 zł.

Zmianami w kodeksie pracy i projektem ustawy o podatku dochodowym od osób fizycznych zajmie się Sejm.

PAP, MC

Taką kwotę ustalili prezes Urzędu Mieszkalnictwa i Rozwo-

ju Miast w porozumieniu z ministrem finansów. Cena ta jest potrzebna do obliczenia premii gwarancyjnej od wkładów oszczędnościowych na budownictwo mieszkaniowe dla posiadaczy oszczędnościowych książeczek mieszkaniowych. PAP, MC

FOTO-ZABAWA

Kończymy konkurs „Wakacje w obiektywie”. Przysyłałście fotki z zabawnymi sytuacjami z wakacji i z „N”, które brałicie z sobą („Zapakuj „Nowiny”). Najciekawsze, z setek zdjęć, które otrzymaliśmy – drukowaliśmy codziennie w „N” i drukujemy dziś.



nowiny na lato

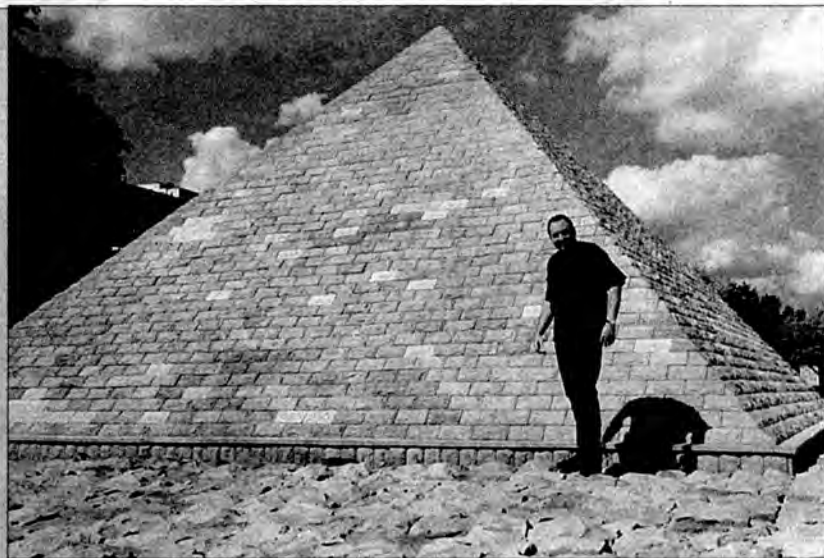
Czwartek, 7 września 2000 r.



Autorzy wydrukowanych fotek otrzymają honorarium i niespodzianki: koszulki, książki. Wśród uczestników konkursu wylosujemy aparaty fotograficzne. Nazwiska zwycięzców JUTRO. Autorów wydrukowanych dziś fotek prosimy o kontakt z redakcją – tel. (0-17) 854-27-40 do 15 września.



Teraz nie upadnie (nadesłał Agnieszka Filipowicz z Rzeszowa).



Pod kieleckimi piramidami mój cień stracił głowę (nadesłał Wojciech Haber z Rzeszowa).



Lecimy!... (nadesłała Małgorzata Bodzisz z Rzeszowa).



Mały domek na lato (nadesłała Agnieszka Mosior z Rzeszowa).



Co tam panie w polityce (Kamieniec Podolski; nadesłały Anna i Dorota Chrobaczyńskie z Sanoka).



Takie słońce, że trzeba założyć taaakie okulary (nadesłała Agata Kowalska z Tarnobrzega).



Po forsownej wspinaczkze „Nowiny” wraz ze mną zdobyły Giewont (nadesłał Michał Dec z Żolyni).



Z „Nowinami” na piknik (nadesłał Stanisław Bieniasz z Zalesia koło Zarzecza).

Jak było, jak będzie

UROKI LATA

Jak spędziliśmy wakacje? Czy jesteśmy z nich zadowoleni? Z naszej sondy wynika, że nie wszyscy korzystali z uroków lata. Czasami musiała wystarczyć działka bądź długie spacer.

Najmilsze wspomnienia mają jednak ci, którzy w pogoni za ciepłem, zwłaszcza w lipcu, wybrali odpoczynek poza granicami województwa a nawet kraju.

– Pierwsze dwa tygodnie wakacji spędziłam w ukończonych Tatrach – rozmarzyła się Mariola Łabno-Flaumenhaft, aktorka Teatru im. Wandy Siemaszkowej w Rzeszowie. – Uwielbiam czynny wypoczynek, dlatego razem z mężem i 5-letnią córeczką, codziennie pokonywaliśmy po kilkanaście kilometrów górskimi ścieżkami. Mała szybko złapała bakcylię. Nawet kiedy padało, ubieraliśmy peleryny i wyruszyliśmy na spacer.

Po powrocie do Rzeszowa wystarczyło czasu jedynie na przepakowanie bagaży. – Po prawdziwe słońce pojechaliśmy nad Adriatyk, do miejscowości Rabac w Chorwacji. To naprawdę piękny, wręcz bajkowy kraj. Polecam go wszystkim – reklamuje.

Atrakcyjna i niedroga

Witold Kowalski, senator, ze względu – jak mówi – na nawal pracy, w tym roku w ogóle nie był na urlopie. – Natomiast żona wraz z szóstką naszych dzieci była dwa tygodnie nad Bałtykiem. Ja tylko ich stamtąd przywoziłem i dzięki temu jeden dzień spędziłem nad morzem. Zresztą zimnym... – dodaje senator.

Nie wyjechał także inny parlamentarzysta, senator Ireneusz Zarzycki. – Ciężka choroba teściowej sprawiła, że trzeba było być na miejscu i razem z żoną opiekowaliśmy się nią. Udało się nam jedynie wyskoczyć dwa razy na krótki wypoczynek w Bieszczady. I to wszystko. Może w przyszłym roku?... – rozmarza się.

W ogóle nie „wyskakiwał”, bo nie mógł, Kajus Augustyniak, rzecznik Sztabu Wyborczego Mariana Krzaklewskiego, urlopowany felietonista „Nowiny”. Kampania wyborcza nie pozwala mu nawet na krótki wypoczynek. Ma nadzieję, że uda mu się gdzieś wyjechać w listopadzie, już po kampanii. Wypadek w Bieszczady nie jest wykluczony, ale w grę wchodzi także pobyt nad Bałtykiem, który jesienią jest – jak zapewnia Augustyniak – najpiękniejszy, bo są i sztormy, i burze, i spienione fale. – To niesamowity widok, jedyny w swoim rodzaju – poleca. Aspirant sztab. Zdzisław Wój-

ciak, rzecznik komendanta miejskiego straży pożarnej w Przemyślu, wraz z żoną oraz córką Kasią i synem Michałem był w lipcu przez tydzień nad zalewem w Ozannie k. Leżajska. – Pogoda była kiepska, więc mniej czasu spędzaliśmy na plaży, a więcej w lesie, na zbieraniu czarnych jagód. Jagody zamroziłem i dzięki temu mamy niezły zapas na całą zimę – chwali się rzecznik.

Krystyna Mielnicka, rzeczniczka Urzędu Celnego w Przemyślu, na urlop wyjeżdża zwykle co dwa lata. – Jeśli już jadę, to musi być to atrakcyjna i niedroga oferta, a ponadto koniecznie nad „cieplą wodą”. W tym roku byłam dwa tygodnie w Tunezji, jeszcze przed pełnią sezonu (na przełomie maja i czerwca). Było świetnie, ale za krótko! Niemniej popływałam, pozwiedzałam i jestem szczęśliwa, bo mam naładowany akumulator na następne dwa lata.

Rekompensata

Kiedy zadzwoniliśmy do Grzegorza Gajewskiego, dyrektora Telewizji „Polonia”, sanoczanina, leżał on na plaży w Szibenik, w Dalmacji. Spędzał tu 2-tygodniowy urlop, w towarzystwie małżonki i dwóch synów.

– Chorwacja to rekompensata za 10-dniowy pobyt nad Bałtykiem w Dziwnowie, który okazał się 10-dniowym oczekiwaniem na słońce. Tu mamy go aż w nadmiarze. Jest przy tym ciepło, a temperatura wody w Adriatyku pozwala kąpać się non stop – oceania Gajewski. – Tak więc spędzamy niemal cały dzień na plaży, ponadto uczyć moich chłopców pływać. Wieczorami godzinę spędzam na korcie. Gram z instruktorem. Przyznam jednak, że nie jestem najzdolniejszym uczniem. Zresztą w szkole na wf uchodziłem raczej za niezdarę. Zaraz po Tomku Bekszańskim – dodaje.

Z doskoku

Andrzej Wójtowicz, wiceprezydent Tarnobrzega, nie był w tym roku na wakacjach, a urlop swój przepracował. Wprawdzie nie siedząc za biurkiem w urzędzie, ale wyjeżdżając na kursy i szkolenia. I niezupełnie tylko pracował.

– W czasie pobytu na Słowacji udało mi się wygospodarować jeden dzień, by pójść w słowackie Tatry. W czasie kolejnego wyjazdu służbowego udało mi się zwiedzić czeską Pragę, którą obiegrałem w ciągu paru godzin. Udało mi się być dwa razy na basenie z falami, zjeżdżalniami i innymi tego typu przyjemnościami.

ciąg dalszy na str. 14.

Uroki lata



Ciąg dalszy ze str. 13

Mariusz Ryś, wicedyrektor Tarnobrzkiego Domu Kultury, wykorzystał dwa tygodnie urlopu, ale nie wyjeżdżał na wczasy. – Z powodów rodzinnych musiałem pozostać w domu. Nie mogę powiedzieć, że bym wypoczął. Jestem muzykiem, więc grałem. W najbliższym czasie chcę wziąć tydzień urlopu, żeby polenuchować.

Na tatrzańskich szlakach

Dwa tygodnie wolne od trosk o powiat, starosta stalowowolski Roman Ryznar spędził z rodziną w Poroninie. Dwa pierwsze tygodnie sierpnia, jeśli idzie o pogodę, były wspaniałe. Przewędrował więc starosta w rodzinnej asyście większość tatrzańskich szlaków, podchodząc na szczyty wierzchów raz z polskiej, raz ze słowackiej strony. Do pełni szczęścia zabrakło mu tylko Rysów, które zostawił sobie i rodzinie na drugi rok.

Posel Andrzej Gargaś parlamentarną kanikule wykorzystywał na wycieczki. Był w Wilnie, później we Lwowie, a na koniec w Bieszczadach. Wszędzie z rodziną. Nie chce wypowiadać się na temat warunków zakwaterowania na wycieczkach zagranicznych. – To trochę przyćmiewa wrażenia, jakie można wywieźć z przepięknych zaułków, o których tak dużo w naszej literaturze.

Piękne z pożytecznym

Mile wspomnienia zza granicy ma natomiast Grażyna Deptuch, kierowniczka rzeszowskiego kina „Zorza”, która przez tydzień pluśkała się w ciepłych źródłach, w węgierskiej miejscowości Kisvada. Druga część urlopu upłynęła nad Soliną. – Pływaliśmy na łódce, chodziliśmy po górach, zbieraliśmy grzyby. Jeśli do wakacji doliczyć majowy wyjazd na festiwal w Cannes, to sporo wypoczywałam w tym roku – mówi pani Grażyna.

Szczęśliwy i gotowy do pracy wrócił z urlopu także Marek Bazyłko, dyrektor rzeszowskiego Zespołu Szkół Ekonomicznych. Kiedy na przełomie lipca i sierpnia, w Rzeszowie niemal bez przerwy padało, on spacerował deptakiem w Kołobrzegu.

– Codziennie było ponad dwadzieścia stopni C. Jak dla mnie w sam raz, chociaż niektórzy narzekali na brak upałów. 16 sierpnia wypoczęty i pełen zapału stawiałem się w pracy. Mam nadzieję, że równie dużo energii będą mieli wracający z wakacji uczniowie – mówi dyrektor.

gkr, jm, emes, ska, jam, dd



Rambo 2000 (nadesłała Maria Mojek z Chorzelowa).



Na szczęście przeżyłam (wakacje na Węgrzech; nadesłała Anna Prajsnar z Krosna).



Przybyli z kosmosu (nadesłała Aneta Tuczyńska z Rzeszowa).



Facet na lata (nadesłała Anna Rzęsa z Pogwizdowa Nowego).



Jaszczurka wiedziała gdzie odpocząć (zdjęcie z pielgrzymki do Częstochowy nadesłała Jadwiga Opalińska z Rzeszowa).



Ziarnooo! (nadesłała Renata Lasota z Rzeszowa).



Wakacje z duchami (nadesłał Wojciech Haber z Rzeszowa).



Teatr cieni (nadesłał Marcin Śliżak z Rzeszowa).



Wszyscy na miejsca. Akcja! A ty, Kojak, daj polizać! (nadesłała Małgorzata Zuczek z Nowej Sarzyny).



Wszystkie drogi prowadzą do Gorlic (nadesłała Bożena Urban z Grodziska Dolnego).



Catus dla najprzystojniejszego mężczyzny (nadesłała Barbara Plik z Duńkowic).



Są dzieci – śmieci, dzieci – kwiaty, a teraz nowe pokolenie – dzieci – słońca (zwraca uwagę Anna Dejewska z Rzeszowa).



Ostatni skok przed wyjazdem na olimpiadę (nadesłała Teresa Czupryńska z Rakszawy).



Nie ma to jak wypić i zapalić (nad. Agata Surówka z Tyczyna).



Pod palmami w Barcelonie jest czas na „Nowiny” (nadesłał Jakub Czyżewski z Brzozowa).



Nad zalewem w Ożannie...



Pięciu pancernych bez psa (nad. Małgorzata Szeliga z Dębicy).



Na grzyby by... (nadesłała Maria Strzępka z Bud Łańcuckich).



Nic dodać, nic ująć (od lewej: Ola, Wiktor, Nikodem i Karolina; nadesłała Marta Guzek z Rzeszowa).



... wszyscy czytają „Nowiny” (nadesłał Eugeniusz Josse z Leżajska).



Daj spróbować! (nadesłała Irena Jurek z Budziwoja).



Czworo na huśtawce (nadesłała Joanna Baran z Krosna).



Nie ma jak kąpiel z „Nowinami” (nadesłał Jakub Zatorski z Mielca).



W Wenecji butów nie trzeba (nadesłała Eugenia Knytel z Nowej Sarzyny).



Wakacyjna przyjaźń (nadesłał Michał Mazur z Błażowej).

15. i 16. z 28.

Wyprawa po Koronę Gór Polskich trwa. Dziś szczyty 15. i 16. Jutro – kolejne (z 28 najwyższych) zdobyte przez naszego dziennikarza.

Korona Gór. Góry piętnasta i szesnasta **Chełmiec i Sowa**

RYSZARD WĘDROWNY

Wielka Sowa, najwyższy szczyt Gór Sowich (1015 m) jest chętnie odwiedzana przez turystów. Największą atrakcją jest świetna panorama Sudetów z wybudowanej tu wieży widokowej. Widać i Karonosze, i Góry Stołowe i Bystrzyckie.



Z wieży widokowej na Wielkiej Sowie.

Góry Sowie, najstarsze geologicznie pasmo Sudetów (wielkim konkurują z Górami Świętokrzyskimi) to wyraźnie wypiętrzony łańcuch, ciągnący się na długości ok. 25 km, między doliną Bystrzycy a Przełęczą Jugowską.

Grzbiet gór jest dość wyrównany, strome są zbocza, pocięte dolinami, którymi prowadzą malownicze drogi. Najwyższa jest część zachodnia tych gór. Tu właśnie leży Wielka Sowa.

Na szczyt prowadzi wiele szlaków. M.in. z Przełęczy Jugowskiej i Sokolej, i Walimia (przez Małą Sowę, 972 m)

Wejście na Sowę nie jest trudne. Jedyne, wymagające wysiłku, podejście jest na odcinku od Przełęczy Sokolej do schroniska „Orzeł”.

Z Chełmca (869 m), najwyższego szczytu Gór Wałbrzyckich, widać znacznie mniej. Widok ograniczają drzewa. Chełmiec jest „miejskim” wierzchołkiem. Większość szlaków prowadzi ze Szczawna Zdroju, Wałbrzycha i Boguszowa-Gorców.

Góruje nad otoczeniem, a dzięki ogromnej wieży telewizyjnej stojącej na nim, łatwo go rozpoznać.

Tuż po wojnie – tylko przez kilka lat działało na nim schronisko, o czym informuje... specjalna tablica pamiątkowa (sic!). Budynek zresztą stoi do dziś. Ze zbocza szczytu rozciąga się niezły widok na okolicę.

Obydwa szczyty da się zdobyć podczas jednej wycieczki. W linii prostej dzieli je tylko nieco ponad 20 km.



Kilka lat działało na Chełmcu schronisko, o czym informuje... tablica pamiątkowa

Wenecka kuchnia

ANDRZEJ TALAGA

Któż nie zachwycał się Wenecją, jej gondolami i pałacami stojącymi wprost na wodzie. My spróbujmy zwiedzić to miasto inaczej, a mianowicie od strony kuchni. Nie jest to podróż tania, bo też wiele tam do... zjedzenia.

Jak przystało na dawną morską potęgę, wiele weneckich specjałów pochodzi z głębin Adriatyku. Sardynki, sole, tęgogłowy, sardele, okonie morskie i barwne są podstawą wielu znakomitych dań, znawcy wyróżniają wśród nich zupę rybną (zuppa di pesce) oraz mieszankę smażonych ryb. Popularne są owoce morza, w tym spaghetti z frutti di mare oraz słynne spaghetti al nero. Danie to wygląda oryginalnie i dość groźnie, bo makaron jest polany ciemnym sosem przygotowanym z atramentu kalamarnicy. Krewetek, krabów i innych skorupiaków próbujemy także na doskonałych, sycących tak smakiem, jak i kompozycją kanapkach oferowanych przez małe bary.

Włoskim zwyczajem jest sprzedawanie – obok soków owocowych, coca-coli i piwa – także schłodzonego wina w małych butelkach 0,30 litra. Posiłek wzmocniony winem stawia na nogi strudzonych turystów, a jeszcze skuteczniej pobudza wenecki aperitif z białego wina, wody, campari lub gorzkawym apero, do tego plasterki cytryny bądź pomarańczy. Warto też wymienić napój Bellini, ochrzczony nazwiskiem wielkiego włoskiego malarza. Butelki Belliniego, w kolorze słynnego weneckiego różu, kryją w sobie szampa z sokiem brzoskwińowym. Chociaż nie jest to wynalazek nowy, przedsiębiorczy weneccjanie reklamują go na etykietkach jako drink na rok 2000.

Z mięsnych specjalności warto polecić wątróbkę cielęcą po wenecku podawaną z cebulką. Z kolei serów możemy poprobać odwiedzając podczas pobytu w Wenecji lokalne targowiska.

W specjalistycznych sklepach z makaronem kusi łakomczucha wielki wybór rozmaitych wstążek, gwiazdek, rurek, kolanek i kokardek. Makarony występują tam w różnych wersjach kolorystycznych. Są zielone (ze szpinakiem lub bazylią), czerwone (z pomidorami), czarne (z sepią), a także różowe (z sokiem buracznym), żółte (z chili), a nawet... turkusowe.

Osobny świat pokus to weneckie ciukiernie. Łasuch nie oprze się biszkoptowym herbatnikom baicoli, różnym ciastkom i tortoletkom, kremowemu tiramisui posypanemu zmieloną kawą. Zachęcają do słodkiej uczy fantazyjne czekoladki, np. z kandyzowanymi krążkami pomarańczy. Na tacach ustawione są miniaturowe maski z czekolady nie tylko białej i brązowej, ale też z pomarańczowej i niebieskiej...

Do Wenecji najtaniej można dostać się autobusami. Na tanie hotele w centrum nie ma co liczyć, ale już na obrzeżach miasta można spędzić noc na kempingu za niewielkie pieniądze. Niestety, jeśli chcemy przeżyć prawdziwą przygodę kulinarną, nie ma co oszczędzać, choć weneckie bary i restauracje oferują podstawowe dania praktycznie na każdą kieszeń.



Wchodzimy w trzecie tysiąclecie na skwerze w Sieradzu (nadesłał Janusz Danak z Rzeszowa).



Odkryli moją kryjówkę (nadesłała Mariola Magryś z Handzłówek).



„Nowiny” dobre na wszystko (zdjęcie zrobione w m. Dobra nad Sanem (nadesłał Ryszard Świączka z Rzeszowa).



To ci „Nowiny”! (nadesłał Bogusław Trzpit z Rzeszowa).



Simon Walker (Szymon Wędrowniczek) razem z harcerzami dzielnie wędrował po nadmorskim lesie (nadesłała Marta Baran z Tyczyna).



Idziemy! (nadesłał Wiesław Hawro z Mielca).



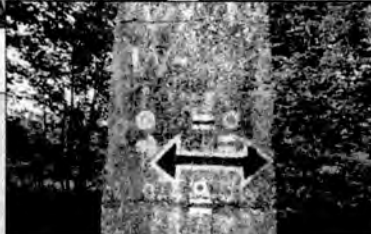
Pod żaglami, w drodze do Mikolajek z „Nowinami” (nadesłała Lucyna Kawa ze Świelczy).



„Nowiny” na Grabarce, świętej górze prawosławnych (nadesłała Maria Skala ze Stobiernej).



Skok do celu (nadesłała Ewa Świątek z Radymna)



Wszystko jasne, w którą stronę (nad. Jakub Dudek z Rzeszowa).



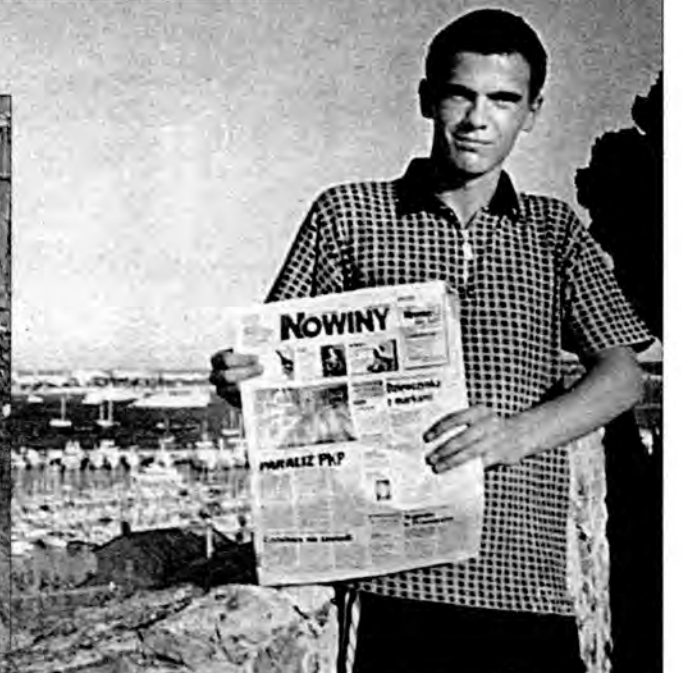
Kto przewróci stronę? (nadesłała Dorota Balawender z Handzłówek).



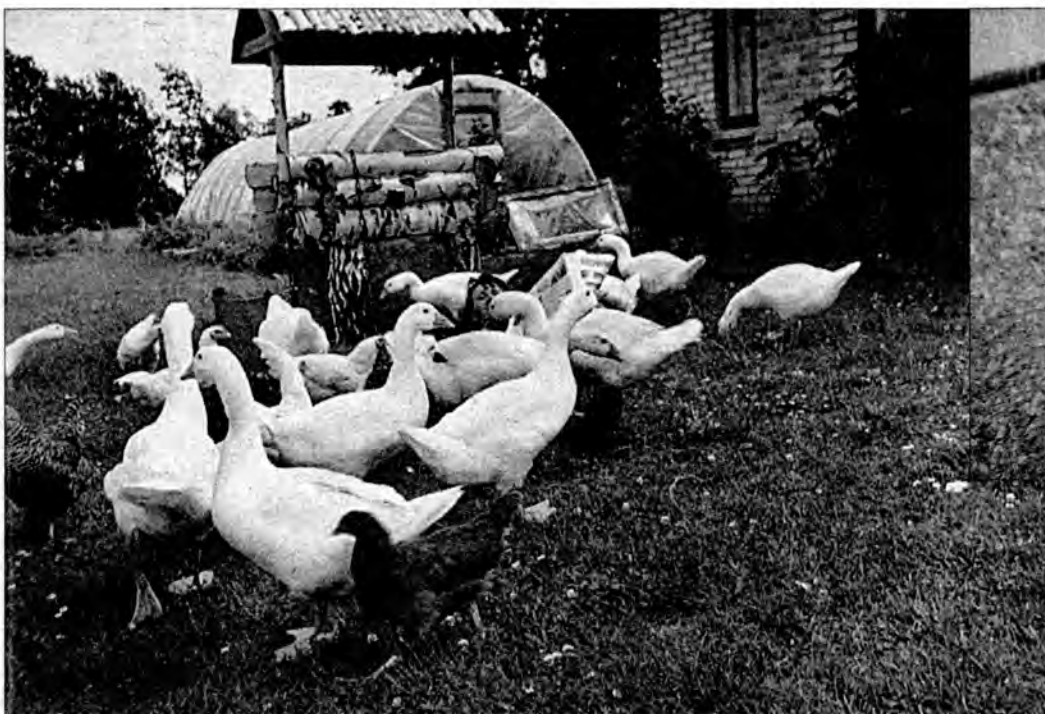
Szeptę ci coś na ucho (nadesłał Marcin Adamczyk z Mazurów k. Sokółowa Młp.).



Z bocianiego gniazda na podwórko jazda (nadesłała Janina Wyka z Bolestraszczyk k. Wyszatyc).



Żegluj z „Nowinami” na Cote d’Azur (nadesłał Grzegorz Pastuszek z Sanoka).



Patrzcie, „Nowiny”! Chyba dają przepis na danie z gęsiny?! (nadesłała Teresa Kępka z Kulna k. Kurytówki).



No, to jazda (na zdjęciu Zuzia; nadesłała Ewa Skórka z Sanoka).



Pstrąg smażony (nad. Anna Hołu z Gniewczyny Łańcuckiej).



Sombrero na słońce i niepogodę (nadesłała Katarzyna Ziemia z Rzeszowa).



Wakacje pod palmami (nadesłała Jolanta Szczupaj ze Stalowej Woli).



Ach, ty mój wilku morski! (nadesłała Ewa Wojtaszek z Rzeszowa).



Na lwy by... (nadesłała Danuta Dominik ze Strzyżowa).



Ni chłop, ni baba (nadesłała Krystyna Koszyła z Rzeszowa).



Między góry i doliny, wdarty się „Nowiny” (nadesłała Bronisława Bucka z Rzeszowa).



Gdy nie stać na jezioro, wystarczy bajorko (nad. Stanisława Stępień z Nienadówki).



Dwoje we wiaderku (nadesłała Janina Sebastiańska z Rzeszowa).



Rety, gdzie moja głowa (zdjęcie przedstawia dwa konie, z których jeden za szybko podniósł łeb – wyjaśnia Agnieszka Wysocka z Rzeszowa, która fotę nadesłała).



Chyba zbłądziłem?! (nad. Dorota Latoszyńska z Zaczemia).

Wędrowki po regionie

Lecznicze źródelka

Ścieżka przyrodnicza Horyniec Zdrój-Nowiny Horynieckie. Start w parku zdrowym, gdzie jest tablica z planem całej trasy. Przed wymarszem można skosztować wody siarczkowej ze źródła „Róży”, zwanej „jajczarą” – dobrej na przewód pokarmowy.

Potem ulicą w kierunku klasztoru Franciszkanów i – w las. W starodrzewie olchowe, wreszcie w niezwykle zbiorowisko buków karpackich, urozmaicone grabami, brzoziami i sosnami. Za tunelem kolejowym odsłoni się widok: u stóp wzniesienia Bucznina drewniana kaplica. W jej wnętrzu i na zewnątrz wybijają źródelka zmineralizowanej wody. Od wieków przypisuje jej się moc uzdrawiającą, zwłaszcza w chorobach oczu (według podań w 1636 r. tutaj objawiła się Matka Boża trójce dzieci i wówczas trysnęła woda. O tym przeczytacie w obszernej informacji wywieszanej przy wejściu).

Na polanie czekają na wędrowca stoły, ławy i miejsce na ognisko. Miły zakątek na popas, oddech, wstuchanie się w szum drzew i w siebie. Ścieżka liczy 8 km, spacerem ok. 2-3 godzin. Dogodna dla turystyki rowerowej. Z Horyńca można też dojechać samochodem szosą (3 km) do samej wsi Nowiny Horynieckie, położonej nad malowniczymi wąwozami i przejść kawałek lasem. Ale to nie to samo, co radość wędrowania. **Just.**



Kaplica w Nowinach Horynieckich

Pod patronatem „N”

Krasiczyn 2000

ARP S.A. zaprasza do udziału w konkursie fotograficznym. Temat – piękno Zespołu Zamkowo-Parkowego w Krasiczynie.

Nagrody: I – 1000 zł, II – 500 zł, III – 300 zł, a także nagroda specjalna – weekend dla 2 osób w Hotelu Zamkowym. Zdjęcia będą eksponowane na wystawie pokonkursowej w Galerii Zamkowej ARP.

Prace kolorowe lub czarno-białe od 15x21 cm, ewentualnie slajdy 24x36 mm oprawione w ramki należy przysyłać w usztywnionych kopertach (zabezpieczających przed zniszczeniem) na adres: Zespół Zamkowo-Parkowy w Krasiczynie, Agencja Rozwoju Przemysłu S.A. w Warszawie, Oddział w Krasiczynie, 37-741 Krasiczyn. Tel. (0-16) 671 83 16, 671-83-21. Termin – 25 września br.

Hej, Bieszczady!

Żmije i zaskrońce

Wędrując po Bieszczadach możemy natknąć się na żmije, zaskrońce i węże Eskulapa. Wszystkie są pod ochroną i spełniają ważną rolę w przyrodzie. Ludzie ich jednak na ogół nie lubią.

Brzydymy się gadami. Na ich widok paraliżuje nas strach. Ze strachu zabijamy i tu popełniamy błąd – pelzające zwierzęta są bowiem pod ochroną. Najwięcej jest żmij.

Czarne, popielate i brązowe

W Bieszczadach żyją żmije czarne, popielate i brązowe. Dwie ostatnie odmiany mają na grzbiecie widoczny zygzak. W dzień wygrzewają się do słońca (zwłaszcza na południowych stokach), a na żer wychodzą przeważnie nocą, polując na drobne gryzonie.

Gady te można spotkać także w lasach, nad brzegami rzek, na ścieżkach, a nawet na głównych ciągach komunikacyjnych. W ostatnich latach rozmnożyły się na tyle, że coraz częściej „zagładają” do ludzkich gospodarstw.

Im większy panuje bałagan na podwórzu, tym większa możliwość, że zagnieździ się tam rodzina syczących gadów.

W przypadku ugryzienia przez żmiję (pierwsza nie atakuje nigdy) należy odkazić miejsce ukąszenia, zawiązać opaskę uciskową powyżej rany, wziąć leki wzmacniające serce i jak najszybciej udać się do lekarza, który poda surowicę. W specyfik wyposażone są szpitale, ośrodki zdrowia, a także GOPR.

Większe od żmij

Często mylimy żmije z zaskrońcami. Te ostatnie są jednak łatwe do rozszyfrowania. Po obu stronach głowy mają żółte plamy, są większe od żmij, nie mają zygzaków.

Zaskrońce nie są jadowite, ich ukąszenie (rzadkie przypadki) jest bezbolesne i nie stwarza zagrożenia dla zdrowia ludzi. Gady te lubią wygrzewać się na kamieniach w pobliżu rzek i potoków, często gnieźdzą się w opuszczonych szopach. Doskonale pływają, a styl, w jakim to robią, zawsze budzi zachwyt.

Wąż Eskulapa

Najrzadszym gatunkiem występującym w Bieszczadach jest wąż Eskulapa. Ponoć jego jedyne stanowisko znajduje się w okolicach nieistniejącej wsi Tworylne.

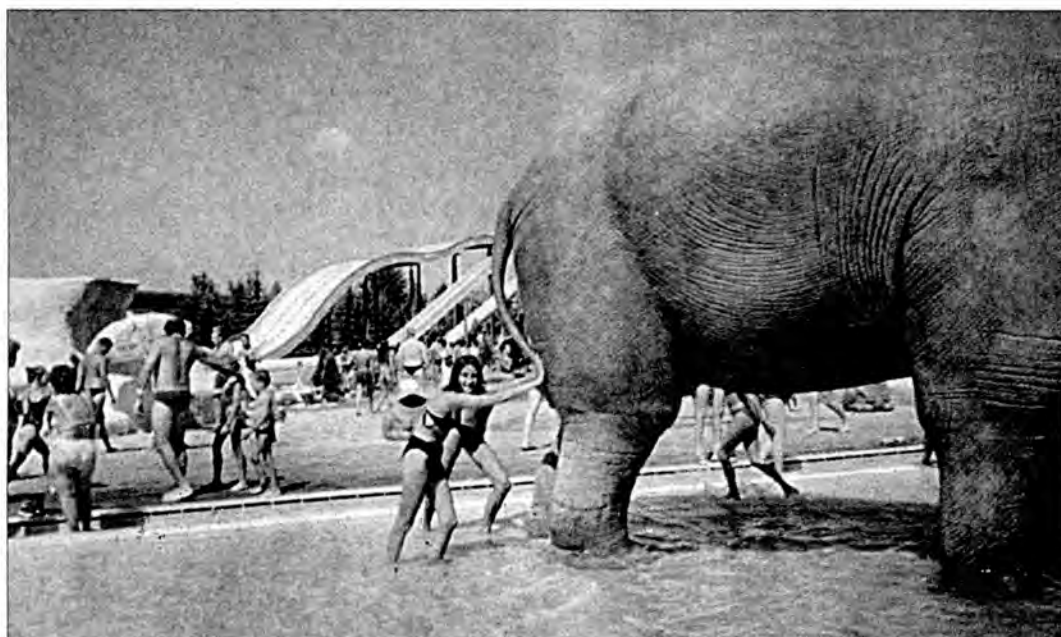
To wąż niegroźny dla człowieka, swoje ofiary (gryzonie, płazy, ptaki) dusi splotami ciała. Lubi wylegiwać się na konarach drzew, stamtąd też atakuje. Osiąga długość nawet do dwóch metrów. Jego barwa jest z wierzchu ciemnobrązowa, a pod spodem żółta. Jest gatunkiem ginącym.

Przyrodnicy pracują obecnie nad programem zachowania tego pięknego węża w środowisku bieszczadzkiem i stworzenia mu jak najlepszych warunków do rozmnażania.

KRZYSZTOF POTACZAŁA



GRZEGÓRZ PIETKIEWICZ



Sio do ZOO (nadesłała Beata Tereferko z Sanoka).



Miały my jechać w las, ale nam motorek zgas (nad. Kinga Kramarz z Przewrotnego).



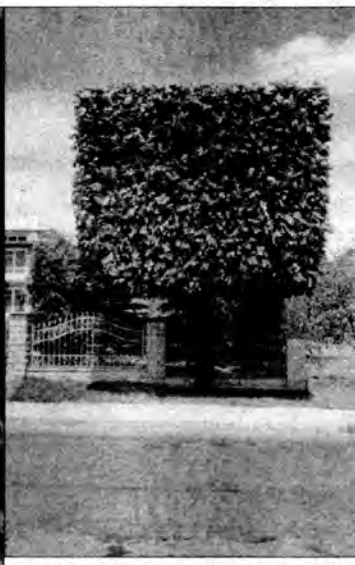
Kawał chłopa (nad. Małgorzata Głowacka z Rzeszowa).



Baba za kółkiem (nad. Maria Baran z Przedmieścia Czudeckiego).



Czerwony kapturek i... wilk (nadesłała Maria Smyrka z Widelki).



Cięte w kancik (nadesłał Kazimierz Piątek z Rzeszowa).



Śniadanie we dwoje (nadesłał Piotr Stadnik z Rzeszowa).



Między nami rogaczami (nadesłała Bernadeta Róg z Ropczyca).



Przy sobocie, po robocie (nadesłał Kazimierz Hrycko z Przemyśla).



Łosie po 27? (nadesłał Zbigniew Czarnik z Fryształa).



Z dziewczyną za miasto (nad. Sebastian Augustyn z Kolbuszowej).



Wyprawa na koniec świata (nadesłała Joanna Woś z Zalesia k. Medyni Głogowskiej).



Przejmują władzę nad morzami i oceanami (nadesłał Łukasz Gajdek z Boguchwały).



Czy ja śnię? (nad. Katarzyna Szczupaj ze Stalowej Woli).



Jak cudownie być kobietą!
(nadesłała Jadwiga Starzak z Rzeszowa).



Gdzie leżesz? (nad. B. Kwaśniewicz z Kolbuszowej).



Resovia pany (nadesłał Wojciech Lenar z Rzeszowa).



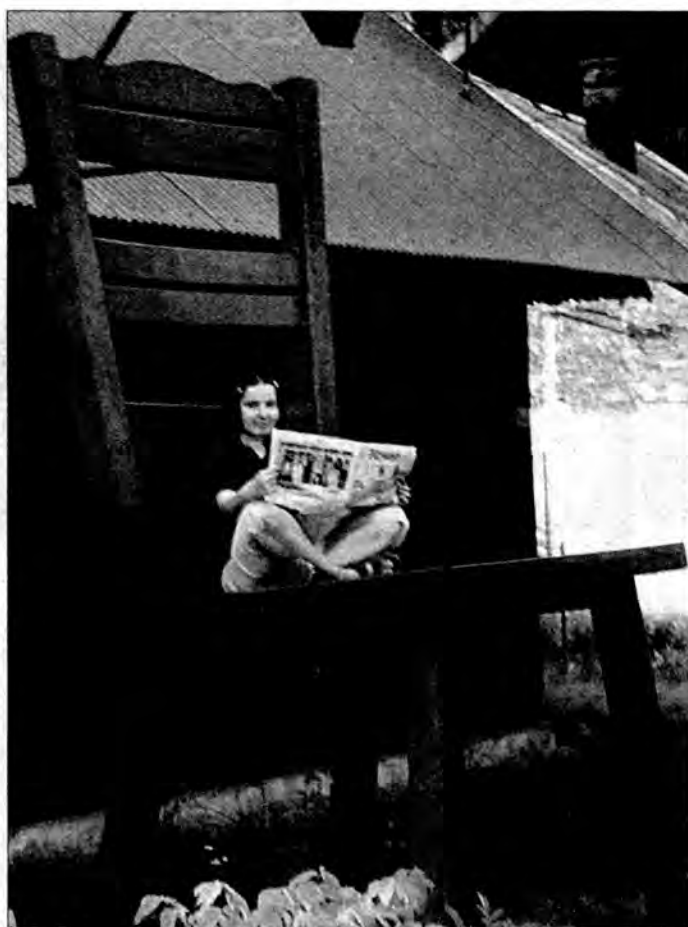
Miłość od pierwszego wejrzenia (nadesłała Iwona Strzypek, Strzyżów).



Na chłopaka za duży (nadesłała Paulina Szczypiek z Rzeszowa).



Rozbudzone (nad. Agnieszka Dzięrga z Rzeszowa).



Tylko siedzieć i czytać... (nadesłała Jolanta Michalak z Przeworska).



A dla mnie? (nadesłała Maria Oćmieja z Rzeszowa).



Poczytaj mi mamoo...
„Nowiny” (nadesłała Iwona Kołodziej z Chmielnika).



Kobiety na traktory (nadesłała Marzena Starościak z Sanoka).



Więc chodź, pomaluj mój świat (na zdjęciu patryk Śliwiński nadesłała Elżbieta Śliwińska z Jarostawia).



Nadesłał Paweł Dec z Rakszawy.



Ale nogi! (nadesłała Agnieszka Fiałek z Jarostawia).



Wakacje!... A życie toczy się dalej (nadesłała Małgorzata Witek z Rzeszowa).



Kot dobry na wszystko. Nawet na wakacyjną chorobę (nadesłał Dawid Szudy z Rzeszowa).

Tu i tam

Czarnogóra bezpieczna

WŁADYSŁAW BOROWIEC

Mimo że na czarnogórskie wybrzeże w czasie bałkańskiej zawieruchy nie spadła ani jedna bomba, zagraniczni turyści wciąż nie przyjeżdżają do Czarnogóry. Boją się.

Tymczasem mało jest na świecie miejsc, w których góry schodzą wprost w ciepłe morze, gdzie owoce i ryby są bardzo tanie, domowe wino można nabywać wprost na słonecznych plażach i obserwować piękne plażowiczki opalające się w toples.

Między Chorwacją a Albanią

Czarnogóra leży na wybrzeżu Adriatyku między Chorwacją a Albanią, ma 300 km linii brzegowej i znane do niedawna ośrodki wypoczynkowe: Kotor, Budve, Herceg-Novi, Sveti Stefan i Petrovac. Stolica Czarnogóry Podgorica (kiedyś Titograd) jest pełna kontrastów. Z imponującym gmachem parlamentu, eleganckimi sklepami, alejami wypielęgowanych platanów i palm, i wszechobecnymi, niemal dziewiczymi górami. Tuż obok reprezentacyjnych dzielnic, jest ulica zamieszkała przez Romów. Zabiedzona, obwieszona suszącymi się pieluszkami.

Sveti Stefan

Wąziutkimi uliczkami starej Varos z trudem przeciskają się samochody. Wysokie, białe mury kryją wysokie białe domy. Między starą Budvą a Petrovacem samotnie wychyla się w morze wysepka Świętego Stefana – Sveti Stefan.

Powstała w niezwykle sposób jako fort obronny przed Turkami i piratami. W XIX w. było tu sto domostw, czterystu mieszkańców i trzy kościoły. Z biegiem lat mężczyźni szli na wojnę, emigrowali do Ameryki. W 1954 r. zostało już tylko 20 ludzi. Władze uznały wysepkę za wymarłą, zaś architekci zamienili ją w unikalne miasto – hotel. Najbardziej luksusowy i najdroższy na Adriatyku.

Słynie nie tylko z bajecznych widoków, słonych cen, komfortowych warunków, ale także z osobistości, które w hotelu-mieście wypoczywały.

Stalone, Kiński, Forman

Bywał tu Sylvester Stalone, Klaus Kiński, Miłom Forman, Liz Taylor z Richardem Burtonem oraz Sofia Loren, która wprost zakochała się w pięknej wysepce. W niej z kolei zakochany był jej mąż Carlo Ponti, więc postanowił sprezentować Sofii piękną posiadłość.

Miejscowi, najlepsi architekci przygotowali projekt. Spodobał się Pontiemu, ale Czarnogórców zgubiła chytryść. Za wybudowanie rezydencji zawołali taką cenę, że Ponti, chociaż miliarder, nie zdzierzył i ostatecznie zrezygnował.

286 słonecznych dni

Do ciekawostek turystycznych należy najgłębszy w Europie kanion rzeki Tary (głębokość ponad 1000 metrów), a także największe jezioro na Półwyspie Bałkańskim – Jezioro Szkoderskie, którego część należy do Albanii. W ciągu roku w Czarnogórze jest 286 słonecznych dni. Średnia temperatura w lecie wynosi 27 stopni C.

Nie tak daleko

Bajkowo

Po przekroczeniu przejścia granicznego w Kudowie, jedziemy równolegle do granicy państwa, od której oddaliśmy się zaledwie 3 km. Jedziemy do Adršpašskich Skał – Skalnego Miasteczka w Czechach. Po drodze rzeka Metuja, u której źródła będziemy w Adršpachach.

Pod drogą mnóstwo pensjonatów, domków, chatki wybudowanych z trzciny cukrowej. Przejedźmy przez bardzo niewielką miejscowość, ale uwagę zwraca duża ilość restauracji, gospod. Czesi nie goszczą się w domach. Oni piją, jedzą w gospodach, restauracjach.

Wyruszamy w kierunku hotelu „Orlik”, za którym jest płatne wejście do Adršpašsko-Teplickich Skał. Idziemy po terenie zupełnie równym. Nie zwiedzamy drugiej części skalnego rezerwatu, który liczy 2,5 tys. schodów, na co należałoby poświęcić niemal cały dzień. Przed nami skałka, na której widać... antenkę. W ten sposób oznacza się skały, na które można się wspiąć. Wystarczy zgłosić się w kasie i pokazać, że ma się uprawnienia do wspinaczki. Na szczycie jest metalowy pojemnik, w środku notatnik i długopis, gdzie wpisuje się datę, nazwisko i dzień zdobycia „szczytu”. Raz w roku pracownicy parku ściągają zapiski i wpisują do książek pamiątkowych. Część z nich znajduje się w Muzeum Ziemi Kłodzkiej.

Spacerujemy wśród skał. Cały czas towarzyszy nam rzeka Matuja. Tu jest jej początek i źródło. Dziwna rzeka. Górskie rzeki mają dno kamieniste, ta ma jednak typowo piaszczyste. Już na wstępie jest skała dla niedowiarków. Można samemu przekonać się, że jest to piaskowiec, z którego natura wydumała różne kształty z pionowymi pęknięciami.

– Widzicie, państwo, rzepak kwitnący na tej ścianie? Nad nią jest figurka Madonny. Za chwilę będziemy koło skałki nazywanej Głową Lwicy. Jeśli podejdziemy do Burmistrza, wyższej skałki i Żony Burmistrza, tej niższej, panorama będzie jeszcze większa – opowiada przewodnik.



AUTORKA

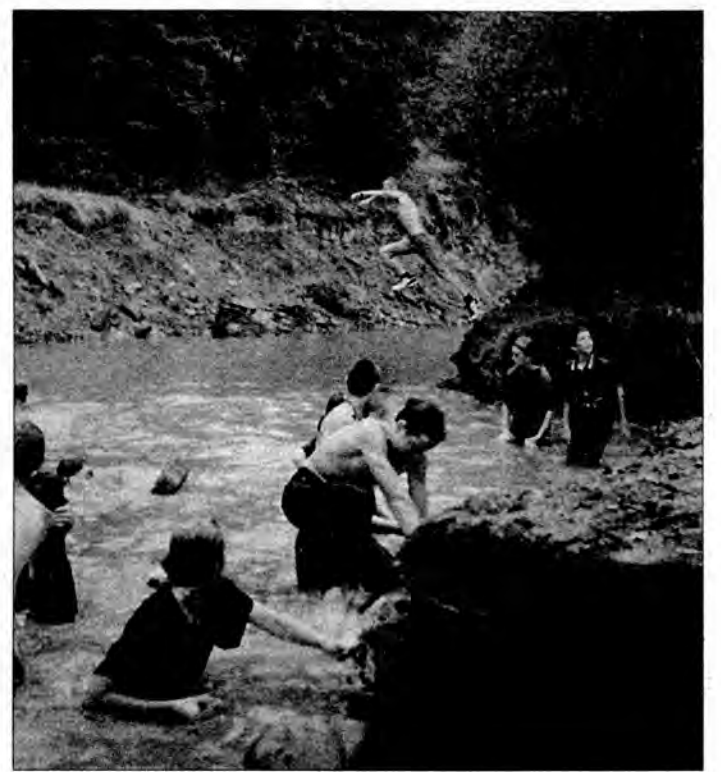
Idziemy zapadliną skalną wzdłuż potoku płynącego przez Wilczy Jar. Jar zwęża się i znowu się rozszerza. Kroczymy drewnianym chodnikiem z okrągłaków, ułożonych na podmokłym gruncie. Dochodzimy do skrzyżowania szlaków przy przepięknym Jezioru Adršpašskim. Stąd wśród labiryntu skalnego do Wielkiego Wodospadu. Przed nami skalne ściany, baszty, wieże. Idziemy wśród gęsto rozrzuconych bloków skalnych z wypisanymi na nich tabliczkami z nazwami skał. Dalej trasa prowadzi do Skalnej Bramy.

Kolor piaskowca jest prawie biały. W Skalnym Mieście jego kolorystyka zmieniona jest przez domieszki krzemu, glinu, żelaza. Jak w bajce...

KRYSZYNA URBANEK



Pończoch, które unoszą (nad. Bogusław Szczurek z Dukli).



Na ziemi, wodzie i powietrzu (nadesłał Paweł Pustelny z Leżajska).



„Nowiny”! (nadesłała Jadwiga Jadam z Rzeszowa).



Prywatka z trawką – coś dla mnie (nadesłała Anna Baran z Wyżnego k. Babicy).



Pij mleko, kolego (nadesłała Maria Zarębska z Nowego Siola k. Cieszanowa).



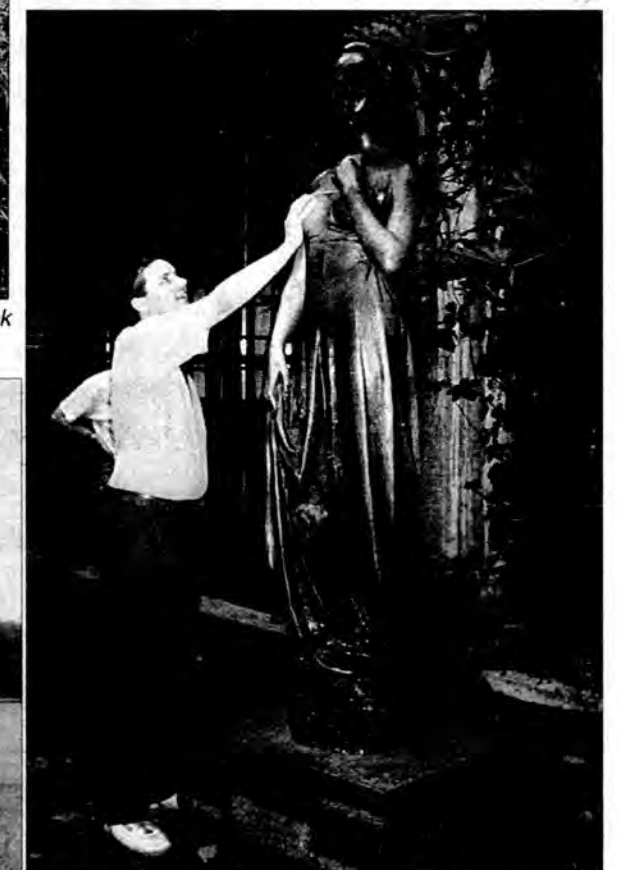
Wspomnienia i nowinki w Kamieńcu Podolskim (nadesłały Anna i Dorota Chrobaczyńskie z Sanoka).



Sielski Wiedeń (nadesłała Joanna Rusek z Mielca).



Skok w bok? (nadesłał Andrzej Karas z Kotowej Woli k. Zbydniowa).



Precz z łapskami (Werona; pomnik Julii; według legendy, kto dotknie jej piersi, będzie mu się wiodło; dlatego pierś jest coraz bardziej wypolerowana; nadesłał Piotr Kowalski z Tarnobrzega).



W chowanego (nadesłał Tomasz Wdowiak z Rzeszowa).



Wymarsz po wakacyjną przygodę (nad. Renata Lasota z Rzeszowa).



Nieźle miejsce na gniazdeczko (nadesłał Kazimierz Leś z Jasła).



Nie taka znów dzika ta kaczka (nadesłał Józef Panek z Łańcuta).

Super Oferta

TYLKO DWA DNI

PIĄTEK - SOBOTA

8 - 9 WRZEŚNIA

Serek Danio

• 150g • różne smaki

1⁴⁹

Quanto

• 1l • różne zapachy

4³⁹

Makaron spaghetti Podkarpacki

• 400g

0⁸⁵

Napój Tymbark

• 1l • jabłkowy

1⁸⁹

MAX

CENTRUM
BIEG SALEPOW SAMOBSLUGOWYCH

Max - Stalowa Wola, ul.Jana Pawła II 44 **Max** - Tarnobrzeg, ul.Kazimierz Wlk.4 **Max** - Jasło, ul.Kazimierza Wlk. 14
Max - Rzeszów, ul.Przemysłowa 9b **Max** - Rzeszów, ul.Hetmańska 14 **Max** - Krosno, ul.Lewakowskiego 5
Max - Mielec, ul.Pisarka/Kocjana **Centrum** - Jasło, ul.Baczyńskiego 20 **Centrum** - Rzeszów, ul.Obr.Poczty Gd. 3
Centrum - Krosno, ul.Powstańców Śl.2 **Centrum** - Krosno, ul.Czajkowskiego 98 **Centrum** - Krosno, ul. Krakowska 187
Centrum - Jarosław, oś.Kombatantów 20 **Centrum** - Sanok, ul.Traugutta 78/1 **Centrum** - Przemyśl, ul.Focha 2

„DKD” Sp. z o.o.
 Wytwórnia Dysperbitu
 36-062 Zaczernie 188
 tel./fax (0-17) 855-24-04

Produkujemy i oferujemy do sprzedaży

DYSPERBIT

Materiał izolacyjny na:
 - pokrycia dachowe
 - izolacje poziome (fundamenty, posadzki)
 - izolacje pionowe (wewn. i zewn.)

Dla odbiorców hurtowych rabaty

ZAPRASZAMY

k-40831

BISPOL
 www.bispol.pl

ZNICZE

37-100 Łańcut
 ul. Grunwaldzka 2
 tel. 017 225 30 13
 fax 017 224 11 12

Handel artykułami do produkcji zniczy

Sprzedaż parafin i mas parafinowych

PARAFINY
 RAFINERIA JASŁO Sp. z o.o.

k-40393

OBWIESZCZENIE

Komornik Sądowy, przy Sądzie Rejonowym w Krośnie
 zawiadamia na podstawie art. 953 kpc w związku z art. 955 i 983 kpc, że w kancelarii Komornika Sądowego w Krośnie, przy ul. Grodzkiej 17, odbędzie się licytacja nieruchomości:

Dnia 10 października 2000 r., o godz. 9.00, druga licytacja nieruchomości położonej w miejscowości Krośnice, przy ul. Pużaka 49, stanowiącej własność Syndyka Masy Upadłości Zakładów Przemysłu Lniarskiego „Krosnolen” w Krośnie w Upadłości, mającej urządzone księgi wieczyste w Sądzie Rejonowym w Krośnie, o numerach: 67395, 75339, 89862. Przedmiotem licytacji jest udział 760/1000 w prawie użytkowania wieczystego działki nr 99/4, o pow. 3324 m kw. (objęta KW 75339), udział 696/1000 w prawie użytkowania wieczystego działki nr 99/109, o pow. 308 m kw. (objęta KW 89862) i prawa użytkowania wieczystego działki nr 99/111, o pow. 352 m kw. (objęta KW 67395) oraz odrębne od gruntu prawo własności budynku biurowego (bez II piętra) wraz z udziałem 760/1000 w częściach wspólnych budynku. Suma oszacowania wynosi 1 379 300,00 zł. Cena wywołania wynosi 919 533,33 zł. Rękojmia wynosi 137 930,00 zł.

Dnia 10 października 2000 r., o godz. 10.00, druga licytacja nieruchomości położonej w miejscowości Krośnice, stanowiącej własność dłużników: Edwarda Bargiel i Heleny Bargiel, mającej urządzone księgi wieczyste nr 61699 w Sądzie Rejonowym w Krośnie. Nieruchomość stanowią: działka rolna nr 3680, o pow. 30 a i działka nr 3685/2, o pow. 68 a (część tej działki ok. 15 a w terenach zabudowy mieszkaniowej). Suma oszacowania wynosi 6 780,00 zł. Cena wywołania wynosi 4 520,00 zł. Rękojmia wynosi 678,00 zł.

Dnia 11 października 2000 r., o godz. 9.00, druga licytacja nieruchomości położonej w miejscowości Głowienka, stanowiącej własność dłużnika Krzysztofa Pileckiego, mającej urządzone księgi wieczyste nr 13240 w Sądzie Rejonowym w Krośnie. Nieruchomość składa się z działek nr 2147, o pow. 1 a, 2132, o pow. 46 a i 2133, o pow. 17 a, położonych w ciągu parcel i zabudowanych budynkiem mieszkalnym, stanowiących razem zagrodę oraz działki nr 2088, o pow. 19 a, położonej oddzielnie (rola i pastwisko). Suma oszacowania wynosi 25 992,00 zł. Cena wywołania wynosi 17 328,00 zł. Rękojmia wynosi 2 599,20 zł.

Dnia 11 października 2000 r., o godz. 10.00, pierwsza licytacja nieruchomości położonej w miejscowości Głowienka, stanowiącej własność dłużników Krzysztofa Prokopowicz i Marzeny Prokopowicz, mającej urządzone księgi wieczyste nr 79374 w Sądzie Rejonowym w Krośnie. Nieruchomość stanowią: działka nr 1865/4, o pow. 8 a, zabudowana domem mieszkalnym, drewnianym i nie zabudowane działki rolne nr 881/2, o pow. 4 a i 882, o pow. 2 a. Suma oszacowania wynosi 19 970,00 zł. Cena wywołania wynosi 14 977,50 zł. Rękojmia wynosi 1 997,00 zł.

k-40962

SKŁAD FABRYCZNY

Panele ścienne i podłogowe

STOLARKA BUDOWLANA WOŁOMIN
 GLAZURA OPCZNO (skład fabryczny)
 CHEMIA BUDOWLANA Atlas, Ceresit, Soudal, styropian, cement, wełna mineralna
 BRAMY GARAŻOWE Horman
 PŁYTY MEBLOWE - białe
 BLACHY DACHOWE
 pustaki pianowe, cegła, klinkier, betoniarki i inne

Każdy zakup powyżej 5.000 PLN to 14-dniowe wczasy gratis dla 2 osób w Polsce, Czechach lub Słowacji!!!

RZESZÓW Rudna Mała 160
 tel. 017 855-29-33
 fax 85-52-301

JAROSŁAW tel. 016 623-15-58

LUBACZÓW tel. 016 632-01-91

Zapraszamy: 8.00 - 17.00
 sobota 8.00 - 15.00

RATY

k-40497

FIRMA BRANŻY SPOŻYWCZEJ
poszukuje do wynajęcia
MAGAZYNU w RZESZOWIE
 o powierzchni około 360 m kw.
 oraz powierzchni biurowej, 55 m kw.
 spełniających wymogi Sanepidu

Poważne oferty pisemne z ceną prosimy kierować do Biura Ogłoszeń „Nowin”.

k-40969

ZARZĄD GMINY BIRCZA
ogłasza przetarg nieograniczony
na wykonanie dróg dojazdowych do gruntów rolnych

Oferty w zalakowanych kopertach z napisem „Przetarg na wykonanie dróg dojazdowych do gruntów rolnych” należy składać w sekretariacie Urzędu Gminy do dnia 14.09.2000 roku, do godz. 15.30.

Otwarcie ofert nastąpi w dniu 15.09.2000 roku, o godzinie 10.00, w Urzędzie Gminy w Birczy. O wyniku przetargu oferenci zostaną powiadomieni.

Specyfikację istotnych warunków zamówienia można odebrać w siedzibie zamawiającego, w Urzędzie Gminy Bircza (GOK, pokój nr 18, II p.) za opłatą w wysokości 10,00 złotych.

Bliższych informacji udziela pracownik Urzędu Gminy (GOK, pok. nr 18, II p.).

W przetargu mogą wziąć udział oferenci, którzy:

1. Złożyli oświadczenie potwierdzające spełnienie wymaganych warunków, zgodnie z art. 22 Ustawy o zamówieniach publicznych,
2. Nie podlegają wykluczeniu z ubiegania się o zamówienie publiczne, na podstawie art. 19 Ustawy o zamówieniach publicznych.

op-10135

Przedsiębiorstwo Wielobranżowe „Szewpol - plus” Sp. z o.o.
 37-200 Przeworsk, Studzian 98 a
 tel. (0-16) 648-81-80

ogłasza przetarg nieograniczony na budowę:
 „Włączenie drogi gminnej do drogi krajowej nr 4 E - 40 w m. Gwizdaj w km 617 + 909”

Termin realizacji zamówienia: 10 października 2000 r.
 Specyfikację istotnych warunków zamówienia można uzyskać w sekretariacie.
 Oferty należy składać w siedzibie zamawiającego, w sekretariacie.
 Termin składania ofert upływa 18 września 2000 r., godz. 10.00.
 Otwarcie ofert nastąpi dnia 18 września 2000 r., godz. 11.00, w siedzibie zamawiającego.

W przetargu mogą wziąć udział oferenci nie wykluczeni na podstawie art. 19, spełniający warunki zawarte w art. 22, ust. 2 Ustawy o zamówieniach publicznych oraz warunki określone w specyfikacji istotnych warunków zamówienia. Postępowanie będzie prowadzone z zastosowaniem preferencji krajowych.

k-40904

Polskie Górnictwo Naftowe i Gazownictwo S.A. w Warszawie
Oddział Zakład Gazowniczy w Jasle, ul. Floriańska 112

ogłasza przetarg ofertowy na sprzedaż nw. samochodów:

- Samochód FIAT 126p, KSJ 3253, rok prod. 1991, przebieg 137 407 km, cena wywoł. 2600 zł
- Samochód FIAT 126p, KSY 8348, rok prod. 1994, przebieg 179 359 km, cena wywoł. 2800 zł
- Samochód FIAT 126p, KSJ 3251, rok prod. 1991, przebieg 209 449 km, cena wywoł. 2000 zł
- Samochód NYSA, KSJ 962E, rok prod. 1991, przebieg 155 511 km, cena wywoł. 2900 zł
- Samochód STAR, KSJ 512D, rok prod. 1984, przebieg 198 961 km, cena wywoł. 6500 zł

Samochody można oglądać na placu zakładu w dniach 12-13 września, w godz. 8-14.
 Termin składania ofert pisemnych do 14 września 2000 r., godz. 12, w sekretariacie Zakładu Gazowniczego, Jasło, ul. Floriańska 112, w kopertach zamkniętych, z klauzulą „Przetarg na samochód”.
 Zastrzegamy sobie prawo do swobodnego wyboru oferty lub unieważnienia przetargu bez podania przyczyn.

k-40953

Obwód Lecznictwa Kolejowego
Samodzielny Publiczny Zakład Opieki Zdrowotnej
 37-700 Przemyśl, ul. Sportowa 6

ogłasza przetarg pisemny nieograniczony na najem pomieszczeń zlokalizowanych w budynku OLK, (od ul. Kamienny Most) o powierzchni 192 m kw. Lokal wyposażony jest w c.o. i c.w.u., rampę za- i wyladunkową.

Lokal posiada 2 kondygnacje i przeznaczony jest na działalność handlową (także hurtownię), z wyjątkiem sprzedaży artykułów monopolowych (alkohol, papierosy).

Pisemne oferty w zamkniętych kopertach z dopiskiem „Przetarg na hurtownię” prosimy składać w biurze OLK, pokój 417, IV piętro, przy ul. Sportowej 6, do dnia 21.09.2000 r., do godz. 15.00.

Oferta powinna zawierać dane oferenta, proponowaną cenę najmu 1 m kw. pow. netto oraz rodzaj zamierzonej działalności.

Wybór oferty nastąpi w dniu 22.09.2000 r., o godz. 9.00, w siedzibie OLK. O wyborze oferty oferenci zostaną powiadomieni odrębnymi pismami. Dodatkowo informuje się, że w przypadku wyboru oferty i zawarcia umowy najmu obowiązującym będzie zabezpieczenie w wysokości dwumiesięcznego czynszu najmu.

Zastrzega się możliwość unieważnienia przetargu lub odstąpienia od niego bez podania przyczyn.

op-10127

RURY z PCV i PE
 studnie kanalizacyjne
 wazy
 rury drenarskie

Fachowe doradztwo z kompleksową obsługą!

FERRBUD

35-082 RZESZÓW, ul. Podkarpacka 59a,
 tel. (017) 85 474 50, tel./fax 86 255 23

k-38925

WYPOSAŻENIE ŁAZIENEK

KOTŁY C.O. PODGRZEWACZE

MATERIAŁY INSTALACYJNE

...profesjonalne doradztwo techniczne

... bogaty asortyment !

SCHULTE
 SCHULTE POLSKA Sp. z o.o.

Oddział w Rzeszowie
 ul. Armii Krajowej 24
 tel. 857-78-11
 Zapraszamy od 8.00 do 17.00
 soboty od 9.00 do 14.00

k-40914

TARNOWSKIE ZAKŁADY CERAMIKI BUDOWLANEJ S.A.
PROMOCJA 15%
CEGLA MODULARNA K-2, K-3

Rabat 10%
MAX-220

KAMIONKOWE SYSTEMY KOMINOWE MARYWIL

Wola Rzędzińska, k. Tarnowa
Tel. (0-14) 631-36-01 do 06
sprzedaż:
pon. - pt., 7.15 - 18.00, sob., 7.15 - 14.00

Dealerzy:
BOZ Rzeszów, ul. Energetyczna 1, (0-17) 852-58-07
RCMB Rzeszów, ul. Przemysłowa 3, (0-17) 854-11-05
ADMATEX Rzeszów, ul. Dojazd Staroniwa 11, (0-17) 853-57-72
PHOIMB Rzeszów, ul. Reja 10, (0-17) 853-28-71
PPU „BJS” Dębica, ul. Starzyńskiego 35A, (0-14) 677-80-59
FH „ELA” Jasło, ul. Towarowa 27, (0-13) 446-80-51
PPHU „HE-BUD”, Krosno, ul. Podkarpacka 28, (0-13) 436-22-54
PPHU „BEST”, Nowy Żmigród, 0-90-395-364
FH „STAL-BUD” Sędziszów Mip., ul. Polna 21, (0-17) 22-16-444

WOJSKOWA AGENCJA MIESZKANIOWA ODDZIAŁ TERENOWY
35-085 Rzeszów, ul. Langiewicza 29 A
ogłasza przetarg nieograniczony na demontaż i sprzedaż n/w urządzeń kotłowych:

- 1/ Koty KRM 125, szt.3
- 2/ Urządzenia do odpylania, kpl. 1
- 3/ Urządzenia do nawęglania, kpl.1
- 4/ Urządzenia do odzulfania, kpl.1
- 5/ Komin wolno stojący fi 1400/900 L= 45m

Urządzenia można oglądać w kotłowni w ul. Barczak 2 w Przemyśle. Wszelkich informacji udziela będzie mgr inż. Dariusz Piszniak, tel. (0-16) 6750078. Oferty należy składać w siedzibie tej agencji do dnia 25.09.2000 r., pokój nr 21, od poniedziałku do piątku, w godz. 10.00-15.00.

Zarząd Województwa Podkarpackiego
podaje do publicznej wiadomości,
że wywiesił wykaz o zamiarze przeznaczenia
do sprzedaży następującej nieruchomości:

Nieruchomość oznaczona jest w operacie ewidencji gruntów miasta Rzeszowa, jako działka nr 71/3, o powierzchni 0,0712 ha, obręb 027 - Staromieście, dla której prowadzona jest Księga Wieczysta nr 2768 w Sądzie Rejonowym w Rzeszowie. Na nieruchomości, położonej w Rzeszowie, przy ul. Staromiejskiej 43, znajduje się budynek kina pn. „Goplana” (aktualnie nie wykorzystywany), który wraz z przyległym budynkiem Straży Pożarnej stanowi jedną bryłę architektoniczną. Jest to budynek murowany, w zabudowie zwartej, częściowo podpiwniczony oraz piętrowy w części biurowo-socjalnej, o łącznej pow. użytkowej 339,0 m kw.

Cena nieruchomości wynosi 346 000,00 złotych
(słownie: trzysta czterdzieści sześć tysięcy).

Szczegółowe informacje o nieruchomości można uzyskać w Urzędzie Marszałkowskim w Rzeszowie - Departament Gospodarki i Infrastruktury, tel. (0-17) 850-17-17.

Zarząd Gminy Bircza
ogłasza przetarg nieograniczony
na wykonanie usług związanych
z zimowym utrzymaniem dróg gminnych
na terenie Gminy Bircza

Termin realizacji zamówienia ustala się: od 2.11.2000 r. do 3.04.2001 r.
Postępowanie nie zostało poprzedzone wstępną kwalifikacją.
Specyfikację istotnych warunków zamówienia można odebrać w Urzędzie Gminy Bircza (GOK, pokój nr 18, II p.) za opłatą w wysokości 10,00 zł.
Zamknięte koperty zawierające oferty z napisem „Przetarg na ZUD gminnych na terenie Gminy Bircza” należy złożyć w sekretariacie Urzędu Gminy, pokój nr 1.
Koperta winna być oznaczona zewnętrznym napisem „Przetarg na ZUD gminnych na terenie Gminy Bircza” nie otwierać przed dniem 21.09.2000 roku, godz. 10.00.
Termin składania ofert upływa z dniem 21.09.2000 roku, godz. 9.00.
Otwarcie ofert nastąpi w Urzędzie Gminy Bircza, w dniu 21.09.2000 r., o godz. 10.00.
O wyniku przetargu oferty zostaną powiadomieni.
Blizszych informacji udziela pracownik Urzędu Gminy (pokój nr 8, GOK, II p.).
Postępowanie będzie przeprowadzone z zastosowaniem preferencji krajowych.
W przetargu mogą uczestniczyć oferenci, którzy spełniają wymogi art. 22 z dnia 10 czerwca 1994 r. o zamówieniach publicznych, Dz.U. nr 76, poz. 433. op-10134

Zarząd Gminy w Boguchwale
36-040 Boguchwała, ul. Tkaczowa 134
tel. (0-17) 87-14-332

OGŁASZA PRZETARG NIEOGRANICZONY
na remont ul. Akacyjowej obejmujący roboty ziemne, demontaż i wykonanie ogrodzenia, układanie korytek ściekowych i krawężników

Termin realizacji zamówienia do 20.10.2000 r.
Specyfikację istotnych warunków zamówienia (cena 30,00 zł brutto) można odebrać w siedzibie zamawiającego, pok. nr 28, w godz. 8.00 - 12.00, od dnia 12.09.2000 r.
Oferty pisemne w zamkniętych kopertach należy składać w sekretariacie Urzędu Gminy w Boguchwale do godz. 8.30 dnia 22.09.2000 r.
Otwarcie ofert nastąpi 22.09.2000 r., o godz. 9.00, w obecności oferentów, w małej salce Urzędu Gminy w Boguchwale.
Wadium w wysokości 1 500,00 zł należy wpłacić gotówką w dniu przetargu, w kasie Urzędu Gminy w Boguchwale do godz. 8.30. ju-11467

POLIMAD RZESZÓW
zaprasza do nowo otwartego
SKŁADU FABRYCZNEGO PIPE LIFE MABO
zlokalizowanego w miejscowości Rudna Mała 47D
(obok Exbudu, przy trasie Rzeszów - Radom)

OFERUJEMY MATERIAŁY DO BUDOWY
wodociągów, kanalizacji, centralnego ogrzewania, sieci przizolowanych, odwodnień (drenażu), zabezpieczeń hydroizolacyjnych, ppowodziowych i wysypisk śmieci;
przodomowe oczyszczalnie ścieków, zasowy, hydranty oraz inne materiały wyłącznie renomowanych firm, jak:
PIPE LIFE MABO, INTER BEFA, METALCHEM, PRIM, REHAU, HAWLE

Tel./fax (0-17) 851-62-70, 851-66-00, 0-601-407-348

UWAGA:
Zakupy materiałów PIPE LIFE MABO dokonane w dniach 7.09. - 15.09.2000 r. będą objęte min. **28% bonifikatą od cen fabrycznych**

BANK **SBR**
Grupa Kapitałowa Banku Przemysłowo-Handlowego S.A.
BANK BPH

Proponujemy:
Nowe, o najwyższym
oprocentowaniu w regionie
LOKATY TERMINOWE np.:

- 1 - miesięczne - 16,0 %
- 3 - miesięczne - 16,3 %
- 6 - miesięczne - 16,5 %
- 12 - miesięczne - 17,0 %

(oprocentowanie zmienne)

ZAPRASZAMY DO NASZYCH PLACÓWEK

Oddział w Rzeszowie
ul. Fredry 4
tel. (0-17) 852-91-78
tel./fax 852-56-65

Filia w Jasle
Rynek 17
tel./fax (0-13) 448-12-84

<http://www.sbr.pl>

URZĄD GMINY w CZUDCU
zawiadamia, że z uwagi na modernizację zamknięta będzie droga powiatowa nr 534 Pstrągowa - Nowa Wieś, w miejscowości Nowa Wieś, w dniach od 9 do 14 września 2000 r., w godzinach od 8.00 - 18.00.
Zalecany objazd przez Strzyżów lub Bystrzycę.
Za utrudnienia w ruchu przepraszamy!

RECONAL
RZESZÓW, ul. KRAKOWSKA 150
tel./fax (0-17) 852-06-68, 862-66-91
STOLARKA I KONSTRUKCJE
ALUMINIOWE
AUTOMATYKA DRZWIOWA
BESAM
Poliwęglan komorowy
typu LEXAN
SZYBY ZESPOŁONE
k=1,1 [W/m² K]

MOS POL Duża Firma Eksportowa i oddziałem kapitału zagranicznego
ZATRUDNI
SEKRETARKE - ASYSTENTKE
HANDLOWCÓW
INFORMATYKA
Wymagania:
- wyższe wyksz., powiązane z danym stanowiskiem
- biegła znajomość języka angielskiego
- dyspozycyjność
- łatwość nawiązywania kontaktów i organizacji pracy
Mile widziani absolwenci studiów dziennych
Jarosław: (0-16) 624-11-20 W-wa: (0-22) 785-22-21
www.mospol.com.pl

Politechnika Rzeszowska
ul. W. Pola 2
35-959 Rzeszów

udzieli zamówienia publicznego w trybie zapytania o cenę na dostawę artykułów spożywczych do stołówki studenckiej „Akademik” w roku akademickim 2000/2001 w następujących grupach towarowych:

1. pieczywo, mąki
2. pieczywo cukiernicze
3. mięso: wieprzowe - schab wieloporcjowy, karkówka b. kości, wołowe extra bez kości i wołowina zwykła bez kości
4. smalec i słonina
5. polędwica, udziec i piersi z indyka, udka kurczaka
6. wyroby mleczarskie
7. warzywa i owoce mrożone
8. ryby mrożone i wędzone

Specyfikację asortymentową i ilościową można uzyskać w Dziale Zaopatrzenia i Transportu, bud. A, pok. 208.
Oferty w zamkniętych kopertach z adnotacją „Przetarg na artykuły spożywcze” należy złożyć w kancelarii uczelni Politechniki Rzeszowskiej, przy ul. W. Pola 2, pok. nr 52, bud. A, w terminie do 15.09.2000 r.
Upoważnieni do kontaktu z oferentami są:
inż. Jan Kielbus, tel. 854-13-34
Daniela Furman, tel. 854-16-14

Rzeszów, ul. Warszawska 16
tel. 852-63-91
tel. 863-68-01 w.63
fax 862-63-91

OKNA PCV
DREWNO, AL k=1,1
OKNA DACHOWE
SZWEDZKA BLAGODACHÓWKA
Pianka
Bramy ogrodzeniowe
Drzwi garażowe

Osiedle, przy ul. Morgowej
w Rzeszowie
OFERUJE:

- domy w zabudowie szeregowej Stan surowy zamknięty lub w pełnym wykończeniu.
- teren osiedla zamknięty ogrodzeniem
- termin realizacji do końca bieżącego roku

Tel. (0-15) 844-27-67
(0-15) 844-27-72 of-10222

Spółdzielnia Mieszkaniowa Hurtowników „RESPAN”
35-326 Rzeszów, ul. Rejtana 53 A
tel. 852-29-12 lub 852-29-10

OGŁASZA
pisemny ofertowy
przetarg nieograniczony
na wynajem lokalu użytkowego pod działalność handlową

składającego się z jednego pomieszczenia zlokalizowanego na parterze budynku spółdzielni, przy ul. Rejtana 53 A, o pow. 47,20 m kw.

Cena wywoławcza czynszu najmu wynosi 25,00 zł/m kw. powierzchni netto miesięcznie.

Do ceny najmu zostanie doliczona opłata za zużyty energię elektryczną.

Lokal można oglądać codziennie, od godz. 8.00 - 15.00.
Oferty należy składać do dnia 22.09.2000 r. w sekretariacie spółdzielni, pok. 302, III piętro, Rzeszów, ul. Rejtana 53 A.

Zarząd Województwa Podkarpackiego
podaje do publicznej wiadomości, że wywiesił wykaz o zamiarze przeznaczenia do sprzedaży nieruchomości zabudowanej, położonej w Tarnobrzegu, przy ul. św. Barbary 10, będącej własnością województwa podkarpackiego.

Nieruchomość oznaczona jest w ewidencji gruntów obrębu Tarnobrzeg, jako działka nr 1896/1, o powierzchni 0,1139 ha. Na nieruchomości znajduje się budynek administracyjno-biurowy, 3-kondygnacyjny, o pow. użytkowej 1081,10 m kw. W planie zagospodarowania przestrzennego jest to teren przeznaczony pod zabudowę usługową.

Cena nieruchomości wynosi 151 334,00 zł

Szczegółowe informacje o nieruchomości można uzyskać w Urzędzie Marszałkowskim w Rzeszowie - Departament Gospodarki i Infrastruktury, tel. (0-17) 850-17-17.

Od 15 września NOWINY w nowej szacie

- ★ nowi autorzy, nowe rubryki
- ★ więcej sportu
- ★ ciekawsze informacje
- ★ konkursy, nagrody
- ★ nowa grafika i nowe logo!

Jednym słowem:

nowiny XXI WIEKU

15 września 2000 r.
Nr 161 (15 303) i Wydanie 0
Nakład: 100 000

Ukazuje się w Polsce południowo-wschodniej
e-mail: nowiny@interia.pl
www.nowiny.media.pl

Redaktor prowadzący
Ryszard Wyderwy

magazyn nowiny

GAZETA CODZIENNA | PIĄTEK - NIEDZIELA



Czytelniczki Świątyni zawiązywały się podczas wyborów Miss Mirokrego Podkarpacia. Fotoreportaż na naszych stronach i internetowej (www.nowiny.media.pl) cieszy się dużym wróżeniem. Wartość następnego atrakcji!

Od 15 września „Nowiny” pojawią się w zupełnie nowej szacie graficznej. Będzie łatwiej i przyjemniej nas czytać. „Nowiny” staną się gazetą bardziej nowoczesną.

NOVA SZATA
str. 13

Nie będziemy unikać tematów trudnych, konfliktowych, ale także tych łżejszych, dla każdego. Więcej konkursów, nagród, więcej do wygrania.

ROZRYWKA
str. 17

Otrzymacie gazetę bardziej urozmaiconą. Nowe rubryki i kolumny, nowi autorzy. Naczelny Kowboj RP i Dyżurny Satyryk Kraju.

CIEKAWIEJ
str. 24

FOTO - PSTRYK



Źródło

W drodze na sudecki Śnieżnik warto chwilę odsapnąć i napić się wody ze Źródła Mariana. To klasyczna „woda, która zdrowia dodaje”. Zawiera tak mnóstwo składników, które są człowiekowi niezbędne, że aż trudno je wszystkie spamiętać.

erwu

ALFABET BIESZCZADZKI

Z jak...

Zawój

Wieś w pobliżu Wetliny. Istnieje tylko na mapie. Wszystkich mieszkańców wysiedlono po 1945 roku do ZSRR, a zabudowę rozebrano bądź spalono.

Na zachód od wsi przełomowy, niezwykle malowniczy odcinek rzeki Wetlina, tzw. Sine Wiry z progami skalnymi i głazowiskami w korycie.

Nieopodal jest Jeziorko Szmaragdowe. Powstało samoczynnie w 1980 roku. Właśnie wtedy ze stoku Połomy obsunęła się zieleń.

mia. Nazwę wymyśliłi turyści.

Zwierzyń

Miejscowość w pobliżu Leska. Znana przede wszystkim z cudownego źródła. Woda leczy ponoć schorzenia oczu, pomaga też goić się ranom.

W maju przed źródłem i wybudowaną powyżej kaplicą Matki Boskiej odprawiane są wieczorne nabożeństwa.

Miejsce to regularnie odwiedzane jest przez rzeszę turystów. Również dlatego, że przez wieś przepływa San. Można się tu kąpać, a także popływać kajakiem.

W pobliżu warto zobaczyć zaporę w Myczkowcach.

KP

KRZYŻÓWKA NA LATO

| | | | | |
|----------------------------|--------------------------------|-----------------------------|-------------------------------------|-----------------|
| ZBIÓR MIŁOW | FARTUCH LEKARSKI METALOWA RURA | PISMO DO REZCZANE POZWANEMU | PUSTYNIA W CHINACH DRZEWO LIŚCIASTE | NAZWA DOKUMENTY |
| 9 | 14 | 4 | 2 | 10 |
| PRZESTAZALE NAWYŻSZA KARTA | | FAKT NIEISTNIENIA CZEGOŚ | 3 | 6 |
| 12 | 5 | 8 | 7 | 15 |
| BUNTOWNIK | | WAŻ Z RODZINY DUSZCIELI | 11 | |
| MAGMA | | 1 | 13 | |

1 2 3 4 5 6 7 8 9 10 11 12 13 14 15

Rozwiązanie tworzą litery z ponumerowanych pól. Hasło prześlificie pod adresem: R-press, Dział Marketingu, 35-016 Rzeszów, ul. Unii Lubelskiej 3, do 12 września z dopiskiem: „Krzyżówka na lato”. Na kartce pocztowej należy nakleić datę dzisiejszego wydania „Nowin”. Nagrody – ekstrakoszulki. Rozwiązanie „Krzyżówki na lato” z nr. 163: „Jak kto robi, tak ma”. Nagrody wylosowali: **Krzysztof Biały z Sanoka, Jolanta Krajewska z Jarosławia, Kazimiera Pomykała z Rzeszowa**. W sprawie odbioru nagród prosimy o kontakt z Działem Marketingu, tel. (0-17) 862-67-77.

dad

Z INNEJ BECZKI

Zdrowie męża

Kiedy żona pracuje ponad 40 godzin tygodniowo, zdrowie jej męża może ulec pogorszeniu o więcej niż 25 proc. – informuje serwis CNN.

Problemem nie jest to, że kobieta w ogóle pracuje, lecz to ile tej pracy poświęca czasu – twierdzi autor badań, prof. Ross Stolzenberg z University of Chicago. Problemy zdrowotne mężczyzny pojawiają się wtedy, kiedy żona spędza w pracy ponad 40 godzin tygodniowo. Jego zdrowie może ulec pogorszeniu nawet do 25 proc. – Naprawdę poważne problemy pojawiają się, gdy kobieta zajmuje się pracą ponad 50 godzin tygodniowo – dodaje Stolzenberg.



Badania prowadzone były przez trzy lata przez National Institutes of Health wśród grupy 2 867 mężczyzn i ich żon. Uży-

skane wyniki tłumaczono różnicami pomiędzy rolami, jakie kulturowo przypisane są obydwu płciom. – To kobiety przejawiają większą skłonność do opieki, dbania o zdrowie i to one wysyłają swoich mężów do lekarza i nakłaniają ich do tego, by lepiej dbali o siebie – mówi prof. Stolzenberg.

Gdy żona poświęca się pracy ma automatycznie mniej czasu, by zadbać o męża, w tym o jego zdrowie. Najgorszym sposobem, w jaki mężczyzna może pogorszyć swoje zdrowie, jest rozwód – mówi socjolog. – Bliską osobą, z którą najczęściej się spotyka, jest jego żona. Gdy traci ten kontakt, popada – i to szybko – w poważne zdrowotne tarapaty – dodaje prof. Stolzenberg.

Amerykańskie badania nie wykazały natomiast związku pomiędzy zdrowiem kobiety a czasem pracy męża.

PAP, ERWU

ADAM MAŁEK

Regaty o puchar „Nowin”

SOLINA. Zapraszamy wszystkich żeglarzy na sobotę i niedzielę na Wyspę Energetyka. Tutaj, przy wspaniałej jesiennej pogodzie, czyli silnych wiatrach i słońcu, odbędą się mistrzostwa województwa podkarpackiego jachtów żaglowych i regaty o puchar GC „Nowiny”.

Żeglarze będą rywalizować o puchar Gazety Codziennej „Nowiny” oraz o puchar prezesa Zespołu Elektrowni Wodnych Solina-Myczkowce SA. Punkty za miejsca w poszczególnych biegach wyłonią najlepszych uczestników mistrzostw woj. podkarpackiego w 5 klasach.

Dla zawodników przygotowaliśmy atrakcyjne nagrody. W sobotę o godz. 10 rozpoczynamy zapisy. O godz. 11.30 zaplanowaliśmy pierwszy start. Potem w zależności od siły wiatru rozegramy trzy biegi. Wieczorem spotkamy się na żeglarskim ognisku przy pieczonej kiełbasie, kuflu piwa i piosenkach w wykonaniu zespołu szantowego „Klang”. Potem zaplanowaliśmy dyskotekę i tańce, ile sił starczy.

W niedzielę regaty rozpoczynają się o godz. 10. Uroczyste wręczenie nagród – godz. 15.

Zapamiętaj: **sobota-niedziela, Wyspa Energetyka. Regaty o puchar „Nowin” – mistrzostwa województwa podkarpackiego jachtów żaglowych.**

jer

WESOŁE HISTORYJKI BULLSA



BEZ RODOWODU

ZATEM, MAŁY PTASZKU, NIE MASZ SIĘ CO MARTWIĆ, STARY MAURACY NAUCZY CIĘ LATAC.

CAŁY CZAS MUSISZ BYĆ SKONCENTROWANY NA PROSTOCIE TEJ CZYNNOŚCI. ABSOLUTNIE SKONCENTROWANY.


HEJ, LORD! WIDZĘ STAD TWÓJ DOM!

CO ZA CHŁOPAK

NO I JAKIE JEST PANA ROKOWANIE, DOKTORZE?

DOŚĆ Z REINER

CIĄG DALSZY JUTRO



DOŚĆ Z REINER